



4 3 4S1
4 1 5 / 1 0 . 0 2 . 0 2

Strömfors planstomme

Planbeskrivning



1 B a - o c h i d e n t i f i k a t i o n s u p p g i f t

1. 1 d e n t i f i k a t i o n s u p p g i f t e r

Planens namn: planstomme Strömfors
Område: Strömfors område vägen som ligger del av
Vanha-Pappila bostadsområde och omgivning
Stad: Lovisa
Stadsdel: 40 Strömfors
Plan: Planstomme

Plattor beskrivs i närliggande plan 1.1 d. 2024

1. 2 P l a n n o m m e r å d e t s l ä g e

Plannommer ådet är kombulerad för Lovisa centrum, mätta stads
Pyttis och Kärrmeäländarna och utgör ett område (ca 100 ha)
(2 km) i västligast del av planområdet.



1 . B e s k r i v n i n g e n s i n n e h å l l s f ö r t e c k n i n g

1	B a e c h i d e n t i f i k a t i o n s u p p g i f t e r	1
1.1	I d e n t i f i k a t i o n s u p p g i f t e r	1
1.2	P l a n s t o m m e o m r å d e t s l ä g e	1
1.3	B e s k r i v n i n g e n s i n n e h å l l s f ö r t e c k n i n g	2
1.4	P l a n s t o m m e n b e t y d e l s e o c h s t ä l l n i n g	3
1.5	P l a n s t o m m e b e s k r i v n i n g e n s s y f t e	4
1.6	P l a n e r i n g e n i n l e d n i n g o c h t i l l d e t b e r ö r a n d e	4
1.7	B i l a g o r t i l l p l a n s t o m m e n	4
1.8	I n t r e s s e n t e r	4
1.8	D e l t a g a n d e o c h v ä x e l v e r k a n	5
2	U t g å n g s t e r	5
2.1	U t r e d n i n g o m n a t u r f ö r h å l l a n d e n a i p l a n e r i n g s o m r å d e	10
2.2	U t r e d n i n g o m s k y d d s p r o g r a m i p l a n e r i n g s o m r å d e	10
2.3	U t r e d n i n g o m s a m h ä l l s s t r u k t u r i p l a n e r i n g s o m r å d e	13
2.4	U t r e d n i n g o m a r k i t e k t o n i s k a o c h l a n d s k a p o d i g a	20
2.5	U t r e d n i n g o m b o e n d e s o c h ö v r i g a a n v ä n d a r s å s	22
2.6	P l a n e r i n g s s i t u a t i o n	27
3	M å l f ö r p l a n s t o m m e	31
4	B e s k r i v n i n g a v p l a n s t o m m e n	32
4.1	P l a n e n s s t r u k t u r o c h f ö r h å l l a n d e n a i p l a n e r i n g s o m r å d e	32
4.1.1	V ä g n ä t	32
4.1.1	D e l t a g a n d e s e r v i c e	35
4.1.1	B o e n d e	35
4.1.1	F r i t i d s b o e n d e , i n k v a r t e r i n g , c a m p i n g	36
4.1.1	A f f ä r e r , k o n t o r , s e r v i c e	36
4.1.1	I n d u s t r i o m r å d e n , s k y d d s g r ö n o m r å d e n o c h a l l m e n	37
4.1.1	P a r k e r i n g o c h b å t b r y g g o r	37
4.1.1	G r ö n o m r å d e n	38
4.1.1	S k o g s o m r å d e n	39
4.2	P l a n b e t e c k n i n g a r o c h b e s t ä m m e l s e r	39
4.3	P l a n e n s k o n s e k v e n s b e d ö m n i n g o c h u p p f y l l a n d e	43
4.3.1	K o n s e k v e n s e r f ö r n ä r i n g s g r e n a r	43
4.3.1	K o n s e k v e n s e r f ö r t r a f i k	43
4.3.1	O m r å d e n s s a m h ä l l s s t r u k t u r	44
4.3.1	S t a d s h a l t s b e s k r i v n i n g	44

4.3.	Naturmiljö	4.4.
4.3.	Naturtillgångar	4.4.
4.3.	Yt och grundvatten	4.4.
4.3.	Klimat	4.5.
4.3.	Buller	4.5.
4.3.	Konsekvenser för människor	4.5.
4.3.	Relation till l.l.a.n.d.s.k.a.p.s.p.l.a.n.e.n.	4.5.
4.3.	Planens relation till generalplanen	4.6.
4.3.	Banstens allmänna mål	4.6.
4.3.	Mål från Lovisa stad	4.6.
4.3.	Mål som följer om allmänhetens	4.7.
4.3.	Mål som framkommit i samarbete	4.7.
5	Användningsplanstommen	4.8.
6	Förteckning över handlingar, bakgrundsutredning	4.9.
7	Kontaktuppgifter	5.1.

1.4 Planstommen betydelse och ställning

En planstomme på ett område är ett uttryck för en planeringsidé som ska utvecklas i detaljerade planer efter godkännande av kommunstyrelsen. En planstomme är en planeringsidé som ska utvecklas i detaljerade planer efter godkännande av kommunstyrelsen. En planstomme är en planeringsidé som ska utvecklas i detaljerade planer efter godkännande av kommunstyrelsen.

Framställningen av en planstomme är nära förknippad med en generalplan, som är en stramtidsplan för förnyandet av detaljplaner. Upprättandet av en planstomme är en uppfattning på grundstrukturerna för markanvändningen i kyrkbyn, utvecklingsvisionerna. Planstommen är en fortsättning på målsättningsplanerna. Vid tiden för utredningen för generalplanering beslutades.

Strömfors kyrkby har ingen generalplan och flera detaljplanerna från tidigare tidpunkter ger en helhetsbild av markanvändningen för byn, en helhetsbild från basplaneringen är att främja livskraft i Strömfors kyrkby.

1. Planens beskrivningens syfte

Syftet med denna beskrivning är att klargöra bakgrund och underlätta tolkningen av kartan.

1. Planeringens tillägg

Planeringen av planstommen har inletts för att säkerställa näringslivet och infrastruktur i området. Detta innebär att färdiga planstommen förklaras för stadsstyrelsen för godkännande.

1. Bilagor till planstommen

Bilaga 1: Sammanfattning av mottagen respons och uppgjör

Bilaga 2: Urtållning av Arkitektens undersökning, museiintendent, 2024

1.8 Intressenter

Intressenter är områdets markägare och alla de, vars avsevärt av planeringen samt de myndigheter och planeringen.

De vars boende, arbetsplatser och verksamheter påverkas av planeringen:

- Lovisaborna
- närbelägna invånare till planeringsområdet och
- ägarna till markerna som gränsar till området och
- näringslivet och företag och anläggningar
- sammanslagningen av alla intressenter under planeringen.

Myndigheter och dylika som hör under planläggningen:

- Näringscentralen i Nyland
- Nylands förbund
- Borgå museum
- Räddningsverket i Östra Nyland
- Borgå stad, miljöförvaltning
- Lovisanejden
- Affärsverket Lovisa Vatten
- Lovisa stad
 - o Infrastruktur
- Byggnadsnämnden
- Nämnden för fostran och bildning
- Landsbygdsnämnden
- Kulturförvaltningen
- Strömfors i Östra Nyland (Strömfors företagspark Ab)
- Ahlström Fastigheter Ab
- Kymmene Ely Ab
- Vireä (Strömfors rf.)
- Lovisa och Nylandsregionens utvecklingsförvaltning
- Ruotsinpyhtään Kymijoki (Säkerhetsförbundet i Kymmene regionen)

- Finl b o g s c e n t r a l , v e r k s a m h e t s s t ä l l e t i L o v i s a
- L o v i i s a n s e u (d u l n o v e i r s ä a n k r ä e v g i i j o ä n t e n s v a n d r a r e ”)
- S k o g s v å r d s f ö r e n i g n e n S ö d r a s k o g s r e v i r e t
- B r u k e t s S t i g m ä n r f .
- N y l a n d s d i s t r i k t u r s v k i y d d d F s i f n ö l r a b n u d n s d r f

1. 8 D e l t a g a n d e o c h v ä x e l v e r k a n

Deltagande i samband med planeringen av planstommeutkastet

Innan arbetet med planstomme påbörjats, hade nyli markanvändning, värderingar, trafik och önskat de öpp p e . 1 2 - 2 2 8 0 . 2 2 1 . 2 0 2 2 o c h m a r k n a d s f ö r d e s p å s t a d e n s h e i n f o r m a t i o n s t a v l d r å g o d t a d i i u m k o l c o r d (a b r u e k m e t s a m t L o v i s a g y m n a s i u m) . 9 6 p e e r n s k o ä n t e e r n . d e Y l n t g o s g t a i c d v e l t b a d s a t r a e n 7 1 v a å r r , 1 9 a n d e l e n a v d e l t a g a r n a n v ä r f t 4 e 0 4 ö v r a t s f ö r å l d e r o c h n ä E t t t i d i g t u t k a s t a v p l a n s e t r o . m 1 m e . n 2 t o r 2 ö e n s f i e o n r t s e r f a a d b e r s i k u . n a r r a n g e r a d e s a v S t r ö e r f i o k r t s a d Y r t i t l y l s p u o i e s n t d o e O y o o m r h å d e t . p r e s e n t e r a d e s ä v e n a n d r a ä n L o v i s a s t a d s p l a n e r f s l u t e t a v k v ä l l e n f a n n s m ö j l i g h e t e c k p r o a d e n s å g o r t , a d i v s o m r å d e

Responser från webbenkäten så väl som byakvällen innehåller.

Officiellt framläggande av planstommen

När i n g s h i v s f r a s t r u k t u r a n t ä m n f d r e a m l b ä g g a u t p a l 2 a 7 n . s o t r 4 o . n 2 n 0 e 2 n 3 o s f p l a n s t o m m e u t k a s t e s t e t f i r g 1 t 2 - 1 5 2 . 3 0 , i 2 1 0 e 2 3 i r i g h e t m e d 6 5 § i m a r k a n v ä n d n i n g s b e s t a m m a n g e n t i d e n d å p l a n s t o m m e u t k a s t e t ä m y n d i g h e t e r o c h i n t r e s s e n t e r n a h a r m ö j l i g h e t a t t

Under påsepele nadnestti odm veaurt kastet publicerat på hemsida t i k l a s t e t s k a u n d e r p å s e e n d e t i d e n s k i c k a s i n s k r i f k a n s k i c k a s i n v i a L o v i n f o , t i l l p l a n l ä g g n i n g e n s

Officiellt framläggande av planstommen

Beslutet om pl t a g e m d e r e s e p d r e s i n o g e N ä r r - b o g s l i v s i n f r a s t r u k t u r a n t ä m n f d r e a m l b ä g g a u t p a l 2 a 7 n . s o t r 4 o . n 2 n 0 e 2 n 3 o s f

Kontaktinformation hittas i på sista uppslaget av

2 U t g å n g s p u n k t e r

I den här delen av rapporten g g r å m g s k p a u n k t l e a r n r s a t o g m r m e s o m r å d e t f s ö r r h å t l , u r o m d e r e t s s k y d d a d e o m r å d e n , o m r å d e t s l a n d s k a p l i g a f ö r h å l l a n d a e r n e , s b å s e i n k d t e e s r o a c n h g å ö e v n r d i e g a o m a r n å v o

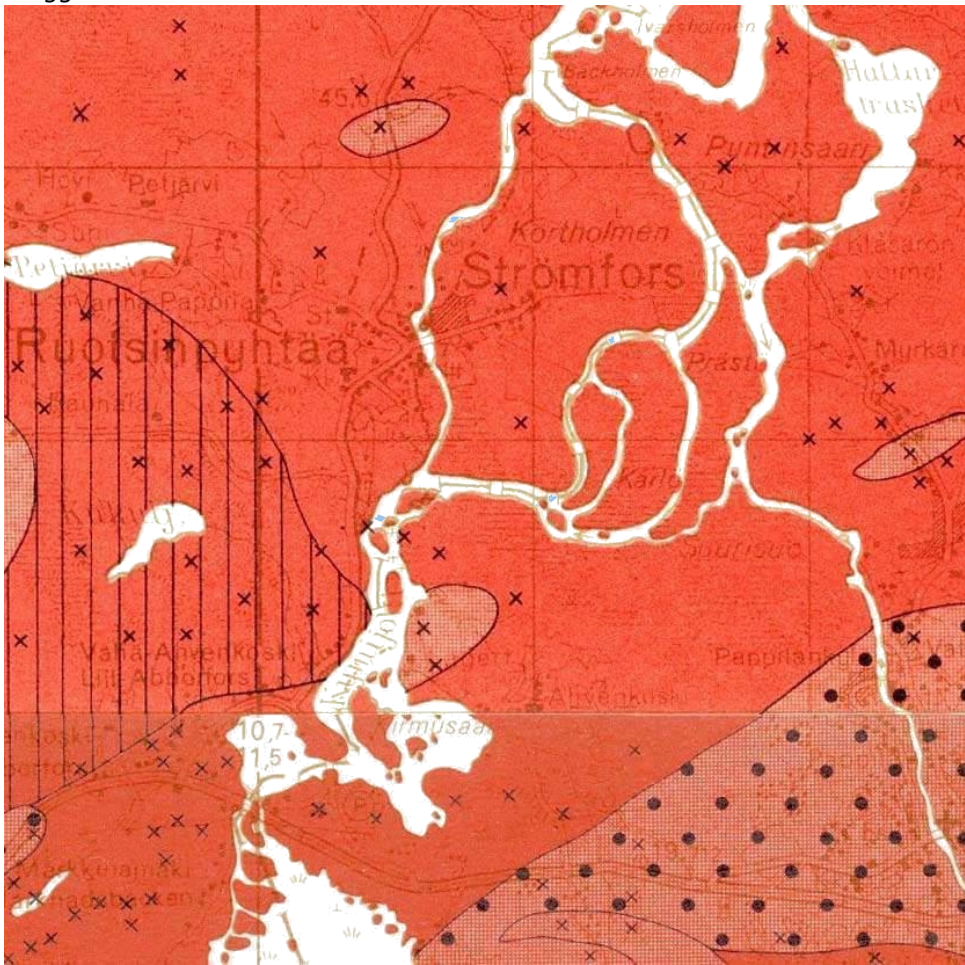
2 . 1 U t r e d n i n a g f ö r h å l l a n d e i m a g s i o m p l a d n e t

När områdets markanvändning granskas med syftet att med att gr ä m s t a r b ö r h å l e t a n d e a n v . n F a r t å u n r f g ö r r a h n å s k l n a i m d g e n a k d r a s f ö r v a d t s v e n c l ä r i m g e s a m o j s t i i g k e t e r o c h v i l k a e v e n b e h ö v e r b e a k t a s v i d p l a n e r i n g e n .

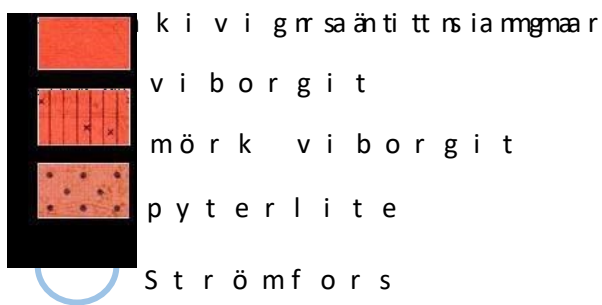
Stadsplaneri- og saanvodeslkririvngning

Avlönneringsområdets naturförhållanden presenteras särskildes förhållanden, som är ådaert su tipbräugklag g la in d te o p ic a .

Berggrund

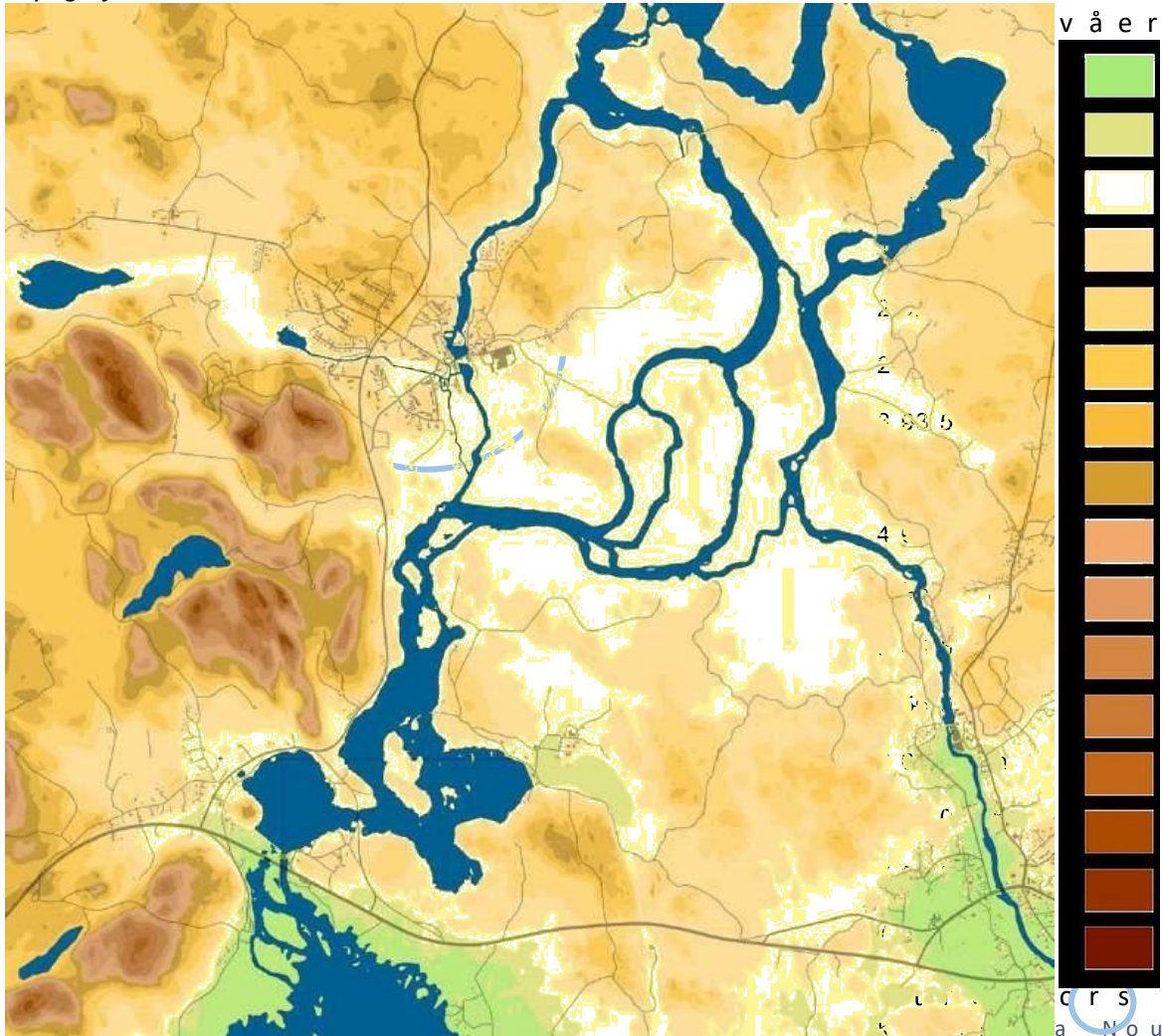


Kärlia: kka Nousiainen, 2008, Ruotsinpyhtään ruukinkylän maisema



Berggrunden består av rikligt utvecklad granit och gnejsmassor, vilka är till största delen täckta av ett hållbart och bra b

Topografi

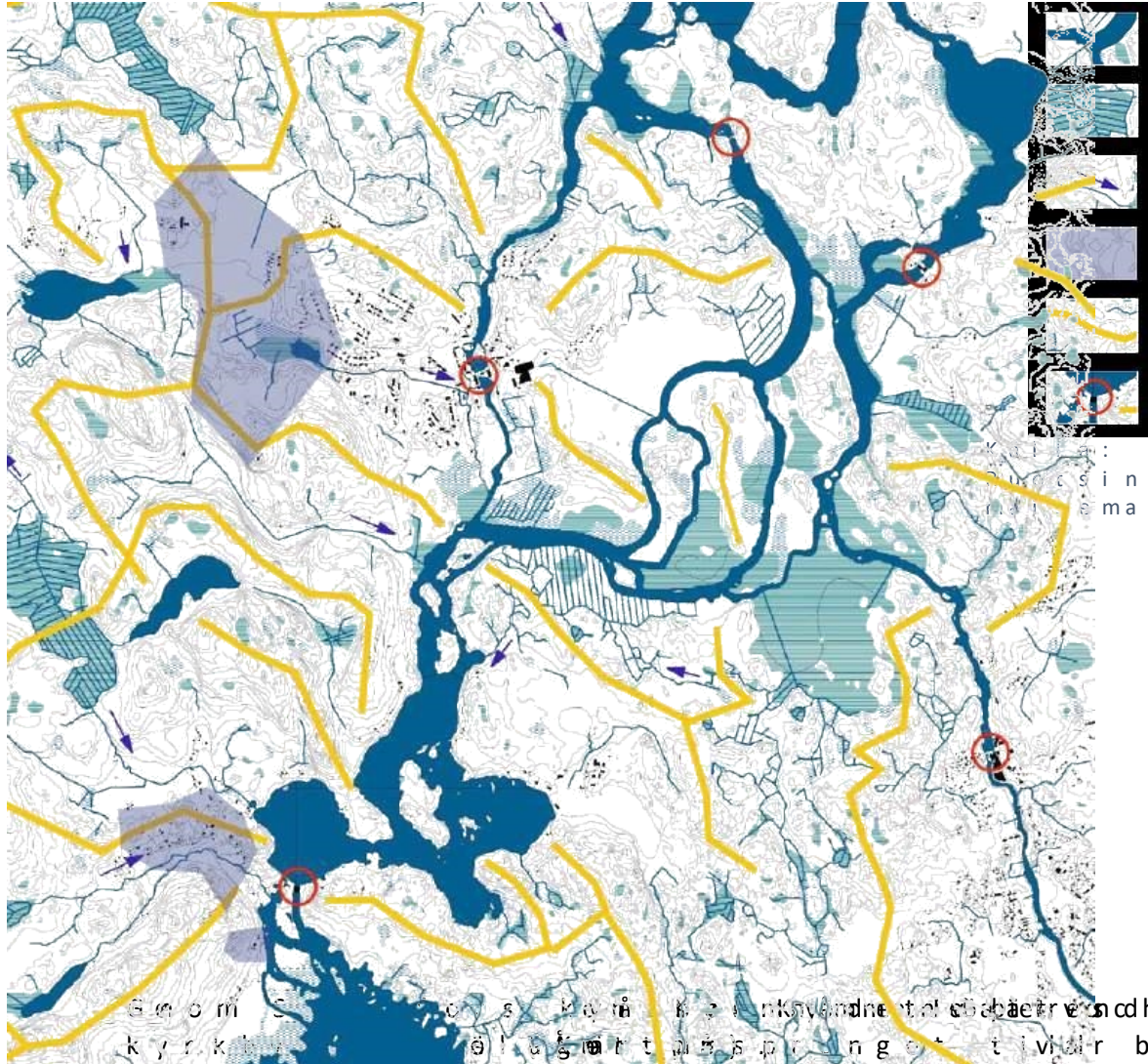


Ruotsinpyhtään ruukinkylän maisemasuunnitelma

Bebyggelse är koncentrerad på åkermarkerna i södra delen av området. Lågmarkerna är främst belägna i kyrkbyns södra del och är utsatta för översvämningar.

Till följd av klimatförändringen kan det bli vanligt med översvämningar i alla tillrinningsområden. Omgivande högre terräng kan också bidra till översvämning på låg mark.

Hydrologi



- å / dike / bäck
 - kärrmark
 - fädesriktning
 - grundvatten
 - vattendelare
 - damm
- © Rikka Nousiainen
 Pargasin ruukinkylän
 maasuunnitelma

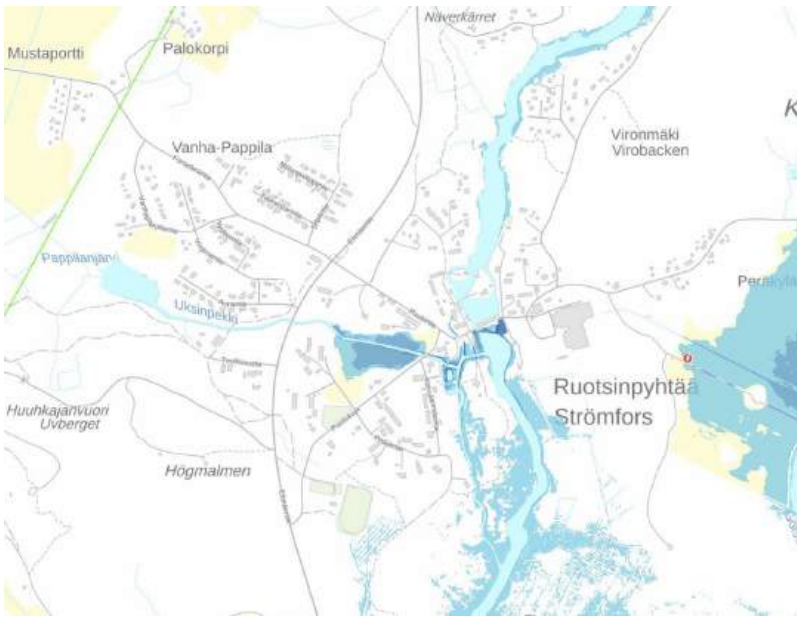
Staden i Pargas är en av de mest värdfulla delarna i landskapet. Den har en lång och rik historia som börjar redan på 1500-talet. Staden har varit en viktig handelsplats och har utvecklat sig till en av de största städerna i landskapet. Staden har också en rik kulturarv och många vackra byggnader som är värdefulla för landskapets historia. Staden har också en rik natur och många vackra landskap. Staden har också en rik kultur och många vackra byggnader som är värdefulla för landskapets historia.

I den kyrkby som ligger i landskapets nordvästra del finns det många vackra byggnader som är värdefulla för landskapets historia. Staden har också en rik natur och många vackra landskap. Staden har också en rik kultur och många vackra byggnader som är värdefulla för landskapets historia.

Grundvattennivån i landskapet är relativt hög och varierar mellan olika delar av landskapet. Vattendelare markerar tillrinningsområdena och är viktiga för att förstå vattenflödet i landskapet. I landskapet finns det många vackra landskap och många vackra byggnader som är värdefulla för landskapets historia.

Stadsplaneri - Pgs anvisningskrav i tvärsnitt

På bilderna nedan ses områdets översvämningsrisk för 1 per 100 års översvämnning.

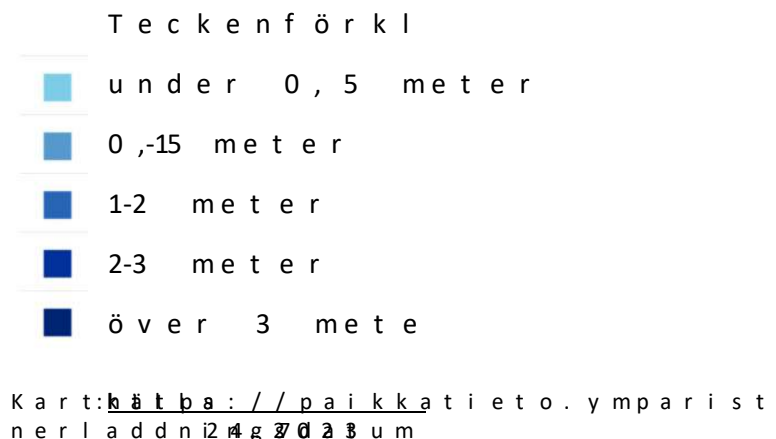


Kymmene älv är en av de största vattendragen i området på västra Kymmenen. Älven är en av de största vattendragen i området på västra Kymmenen. Älven är en av de största vattendragen i området på västra Kymmenen. Älven är en av de största vattendragen i området på västra Kymmenen.

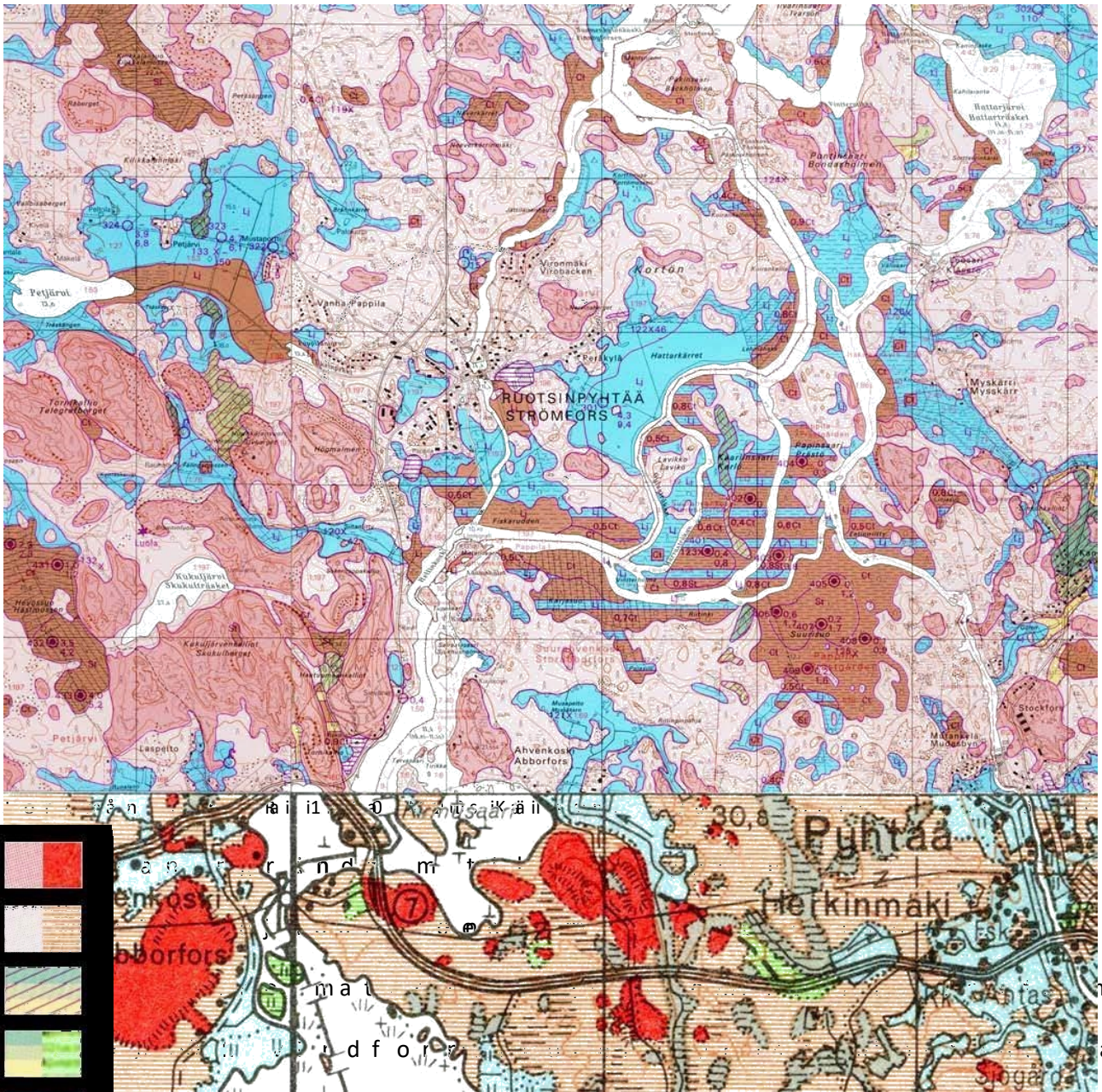
På bordskärts sida är Alapaja, Verkhuvägen, med utgång till övervägande översvämningsrisk. Bruksområdet är ett riksomfattande skyddade i detaljplan och belaggt med byggnadsregler. Eventuella översvämningsrisker ska beaktas vid planeringen. Strömforsviken är en av de största vattendragen i området på västra Kymmenen. Älven är en av de största vattendragen i området på västra Kymmenen.

Nya byggnader rekommenderas beakta översvämningsrisker så att byggnaders funktionsförmåga inte påverkas av översvämningsrisker.

Översvämningsrisk 1 gång per 100 år.



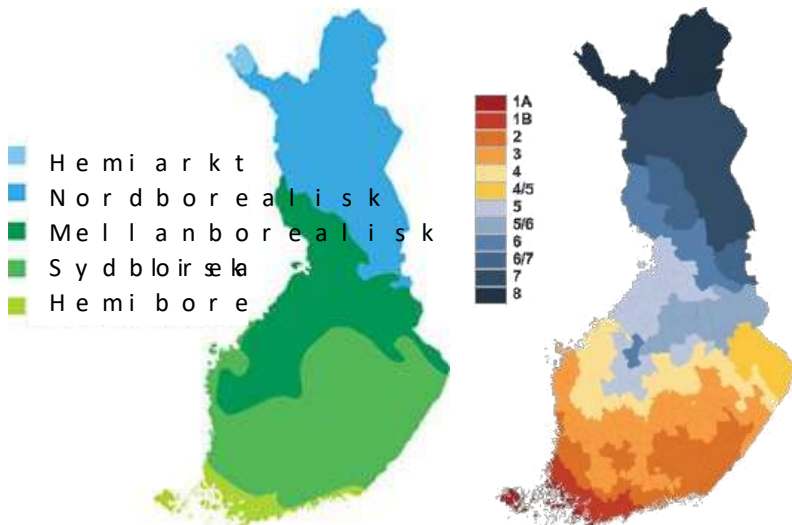
Jordmån



○ Strömfors

Strömfors bys jordmån består av en mängd olika jordtyper och är en del av den gamla kyrkbyn. Jordasrändarna i delarna av kyrkbyn finns även en del i industriområden. Jordmån består av en mängd olika jordtyper och är en del av den gamla kyrkbyn. Jordasrändarna i delarna av kyrkbyn finns även en del i industriområden.

Växtlighet



- 1 AOmr åde med gy nÅnlsaann d s omma r
- 1 BF ast land V ä t s o t c b ä s t y d k u s t e n
- H e l s i - R g ü m a s
- 2 I n s o j c ö h å k e r o n e r b å d r e g s l ö j t ö r
- 3 F i n l a n d s g r u n d l ä g k i a d n e s e l a
- 4 O m r å d e m e d k u l l a r ö c h v i l
- J o e n s u u
- 5 O m r å d e m e d s l ä t t e r , k ä r r m
- s k o g b e b e v a r n g e å - K o t i g
- 6 V a t t e n d e l a r o m r å d r e t t i l l L a
- K e n ö i v r e t - K u h e n å
- 7 S ö d o a h M e - L ä p p b å a d
- 8 O m r å d e m e d k a l a f j ä l l

Bildkälladningsdattupms :2/7/. www.2.0i2l3mat-i-é-mæ-n-lav-iy-bö-y-kkie-é-stu-omen
<https://www.ilmatieteenlaitos.fi/kasvuvyohykkeet>

Området tärs b e d l b ä g r e ä z d i n s e k n a o c h f ö r o m r å d e t t y p i s k s k
 moskog. Lund b ä n g f ö r b e k o m m e r o c h s t r a n d l i n j e n .

Utöver växtzonerna, indelas Finland enligt sin vä
 med r ä d s t a m P K l a n r e a r i n g s g o m r å d e t b e f i n n e r s i g i z o n 2 .

2. Utredningskgrddmpir ogplraæmeri ngs området

Området utmärker sig som del av värdefullt älv som
 utmärker sig nationellt för sin välbevarade hel

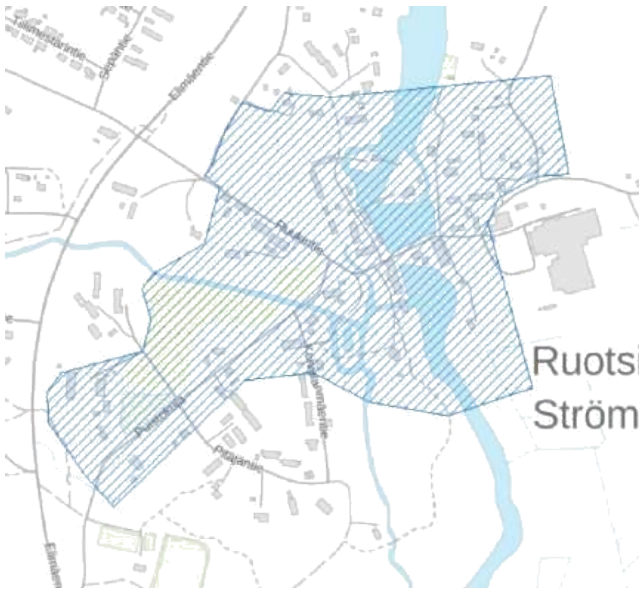
Landskap och kulturmiljö

Riksomfattande värdefullt landskapsområde, VAMA 2021



Området hör till riksomfat
 landskapsområde (VAMA 2021
 Kymmene älvens landskap. S
 kulturområden lyftes fram
 kulturområden längs Kymmen

Riksomfattande värdefullt kulturområde (RKY)



Bruksområdet är ett riksomfattande kulturområde (RKY) med flera ovanliga byggnadskonstruktioner. Byggnadshelheten är i stort sett större än i andra bostadsområden, skolbyggnaderna och landskapet. På museiverket finns en motivering till brukets betydelse. "Som helhet är det förors bruk till bevarade bruks samhällen med ett flertal olika produktionsbäggar av forsens och ett stort antal, bevarade andra byggnader och slott och 1800-talet. I bevarandet finns

hammarsmedjor och (hyllapaja) med sina tekniska anläggningar, arbetsbostäderna, bruksherrgården (närvarande) och särskilt omämnade.

Natura 2000



Kymmenen är låg och i Natura 2000. Skyddet nämns områdets många obyggda anslutningar till vatten och områden som bygger bostadshägararter. Som största områdets värde nämns byggande vid strömnära vatten.

Grundvatten



I västra delarna av Strömfors grundvatten (enligt mätning) och får ingen verksamhet ske som grundvattenbeståndet.

Stadsplanering i Pargas anvädes i kvadranten



I Strömforsområdet finns det ett område med olika förhållanden hittills på

De bruna prickarna på gröna Bruksvägen och den norra kanten är böjda, lågmyrda 0,5 meter långa breda och höjden varierar i omgivningen, samt se om svarta grundens för [detta kända vägen på nummer 10,000469501](#) objekt nr [1000046951](#)

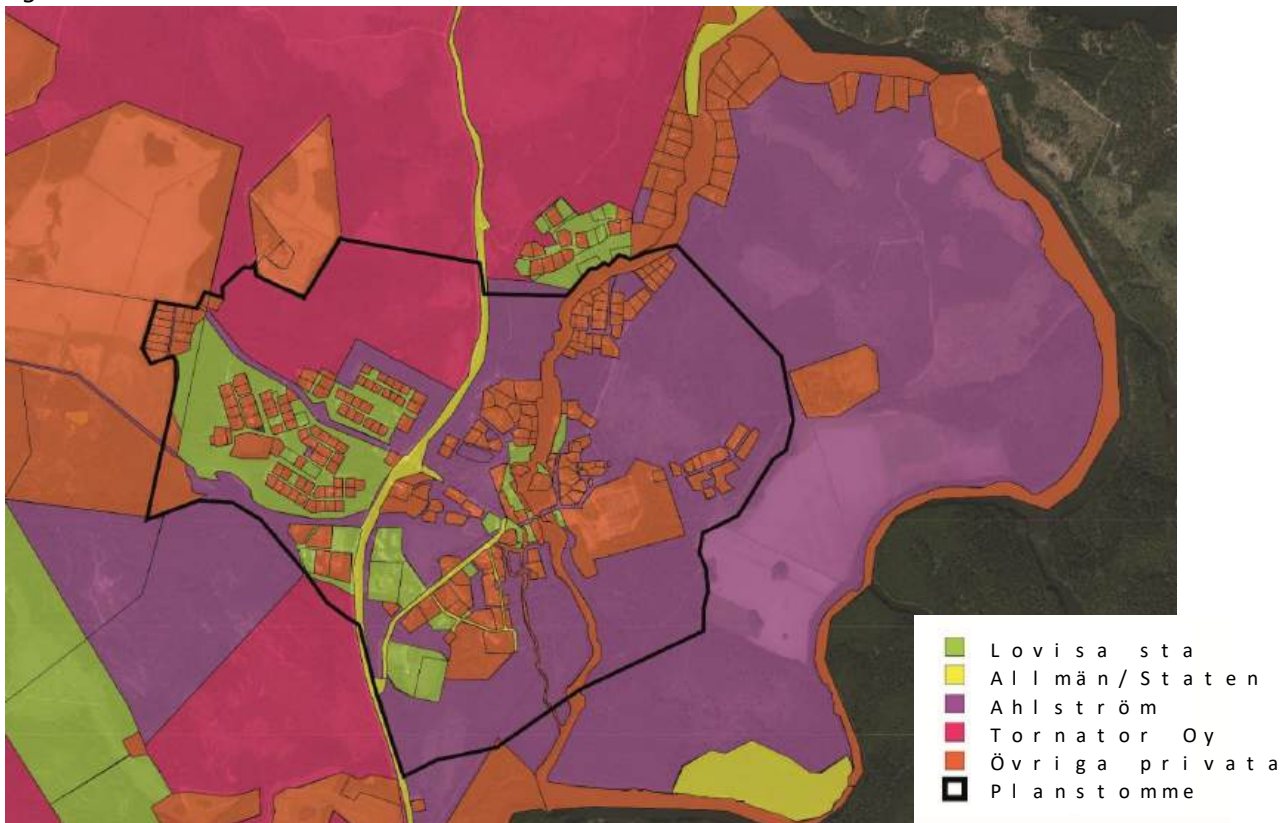
Den röda prickarna markerar förhållanden [här](#) (objekt nr [1000048382](#))

De orange prickarna, ena vid tidigare banken och en på objektet. Platsen vid tidigare kanten är en del av tidigare stadsdelen. Fyndigheterna är i stort sett platserna i området. Inventering av på platsen är en del av undersökningar Bruksvägen och Parkallén uppmärksammas som område innan detaljplanläggning eller markarbete på området

2.3 Utredningarna är i stort sett i området

Samhällsplaneringen följer de delar som är utmärkt av mänskliga aktiviteter som påverkar planstommen ägandeförhållanden av infrastruktur, service, rekreation.

Ägande





Planläggningens utgångspunkt är att utveckla de största privata ägarna av området för utvidgning av boendee

Vid närmare granskning av Ahlströms fastigheter i Strömfors Yrityspiisto ägaren av fastigheter i Statkyrkan, delar av vägnätet och Lok med grönområden, skolområden och idrottsområden

Byggnadsmiljö och teknisk försörjning

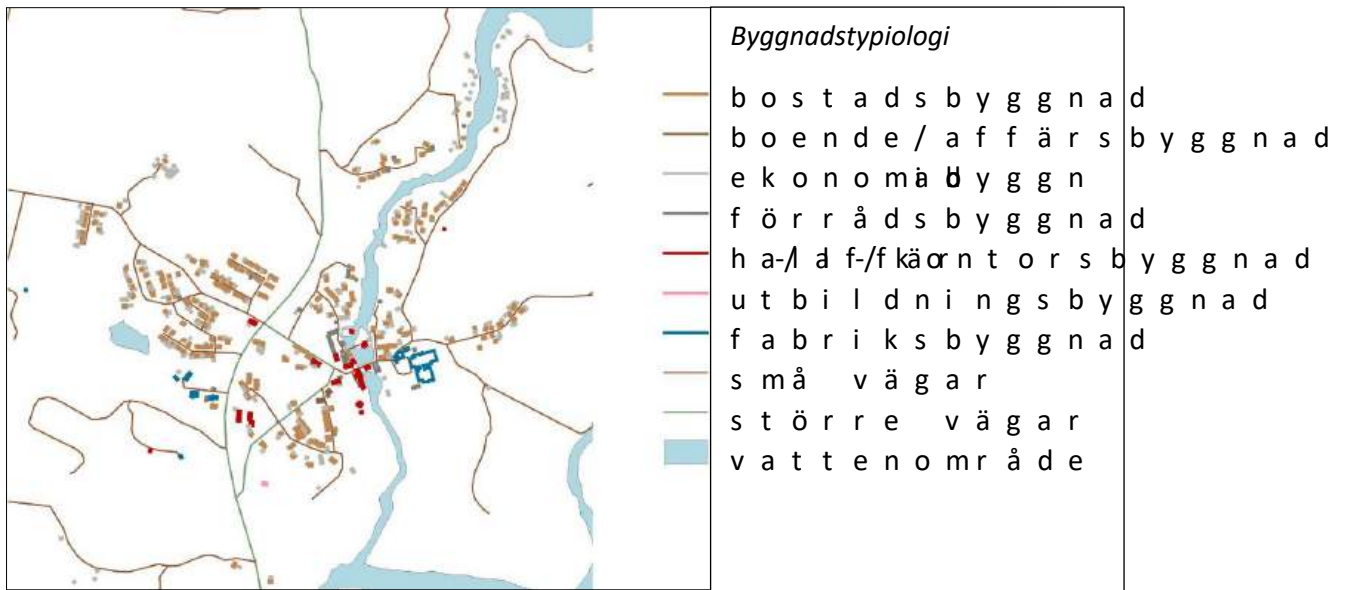


Strömfors kärnområde bebyggt med bostäder och företagare verksamhet. Bruksområdet innefattar privata bostäder, utskrämningsverksamhet, utställningshallar och kontor. Tal om privat bilvärdskap är utvidgning av boendee områden i olika områden utanför Byns storlek är ändå så pass liten att alla överkomliga områden Boendee områdena utanför byacentrum är nästan småhusområden som oft

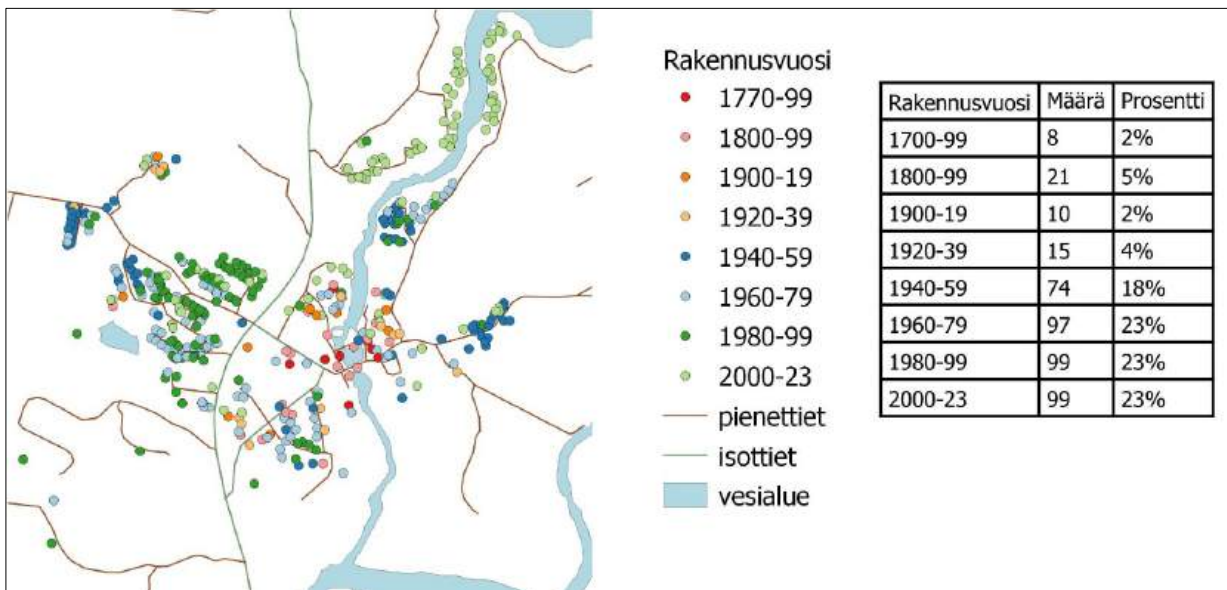
enhetliga områden i avseendet om utbyggnadsbehovet och finns det gott om utrymme för utbyggnad

Industriområdena är i aktivt bruk av både företagare och

Stadsplanering i Pargas och dess lokala omgivning

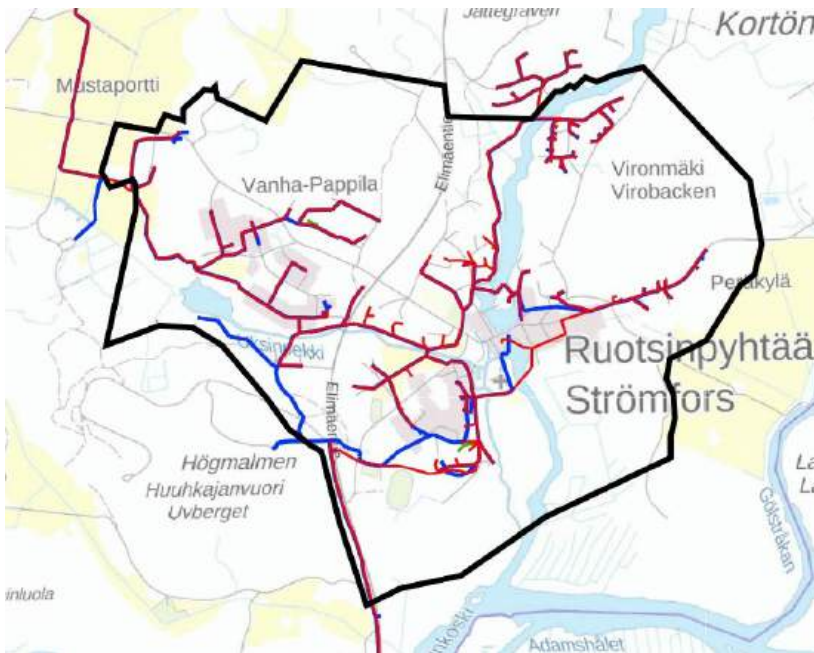


Byggnadstypologin är huvudsakligen enklare och byggnaderna är till stor del centrerade kring bruket och Datan till typologikartan innehåller information om affärs- och kontorbyggnader och fritidsboendeområdet norr om ekonomibyggnader. Kartan ger ändå en tillförlitlig utbredning.



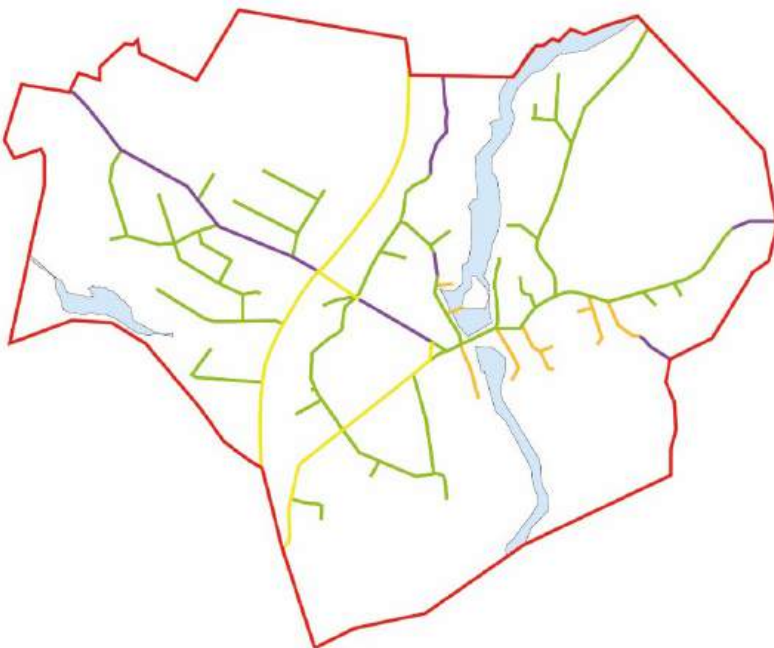
Byälsta byggnaderna är kvadrerade och byggda i trä. De äldsta byggnaderna uppkom under 1700-talet och byggdes i massivt trä. De äldsta byggnaderna uppkom under 1700-talet och byggdes i massivt trä. De äldsta byggnaderna uppkom under 1700-talet och byggdes i massivt trä. De äldsta byggnaderna uppkom under 1700-talet och byggdes i massivt trä.

Stadsplaner i Pargas anvädes i krivning



Inom området finns vattnet på kartan blått avloppsservice (på miljö och kostnads skäl sig att fokusera nya byggnadsmassor i nä anslutning till red teknisk försörjning

Trafik



Ägande av vägnätet

■	Lovisa stad
■	Allmän/Statens
■	Ahlström
■	Övriga privata
■	Planstomme

Inom planläggningsområdet vägger på köstöd hde ägde bostadsområdet delar av Ahlströmsvägen och Påskoskv statligt eller privat.

Stadsplaneri - Pgs an v d e s l k r i i v g n e i m g



Kart **h ä t p a** : // j u / l o k s i k n a e r n i l / a d o h ä n g s d a t u m 23.2.2023

V ä g a r n a s : b r e d d k l a s s

V i o l v e ä t t a r e : t e r e d a

B l å v ä g a r e : t e r e d a

G r ö n ä g a r e : t e r e d a

Detta äkläns igfridokvælra nvgari at kan förekomma .

Emäväg på ena lölch del av Bruk från Eli mä vä n g e n u p p l y s p a r k

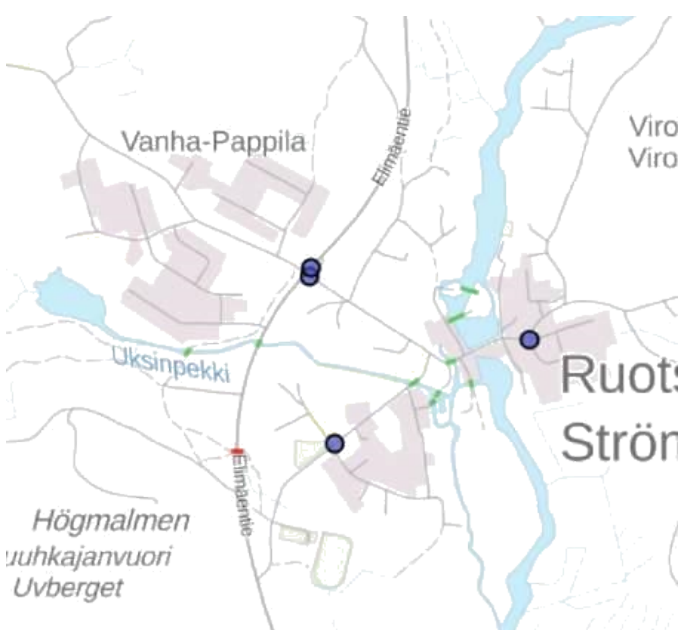


De smala vägarna bidrar s vid möten. Distanserna in för lätttrafik, men lätttra saknas och te kg ä t n d n a G l s S r e s u l p r e s e n t k a p s i t r e l m a 2 0 m 5 j ä r s k i l E l i v r ä g e n k ä n d e o t r y g g a t t m e d c o y k a e c k e n v ä n d v a y g g o a l l t i l l f ö l j d a v d å l i g s i k t

P a r e n a l o l c h B r u k s v ä g e r d s h a r a i n f r a s t r u k t u r a t v i d e l r k i o m m a p l d b y v ä g a r , v a i t t ä g g t n a i s n r y e t ä r e s

reserveras för lätttrafik tæc h m e k v ä m t e r l a o f y i k e l n a i n s t t i e d r f , i f l v ö ä f o t g ä n g a r e p å v ä g e n s y t t e r s i ö d c a r n d e c h o i i f d ä r o m l k i ä l m a r i n g ä n a n v ä n d a h e l a v ä g e r n e s o p e f l o d t s g ä m e g a r e .

L ä n E l i v r ä g e n h a r t r a f s i k t v i o l l y m e 4 n 1 O u p f o r t r ä d ö v n r i p g e a r v d ä y g g a n . s t a

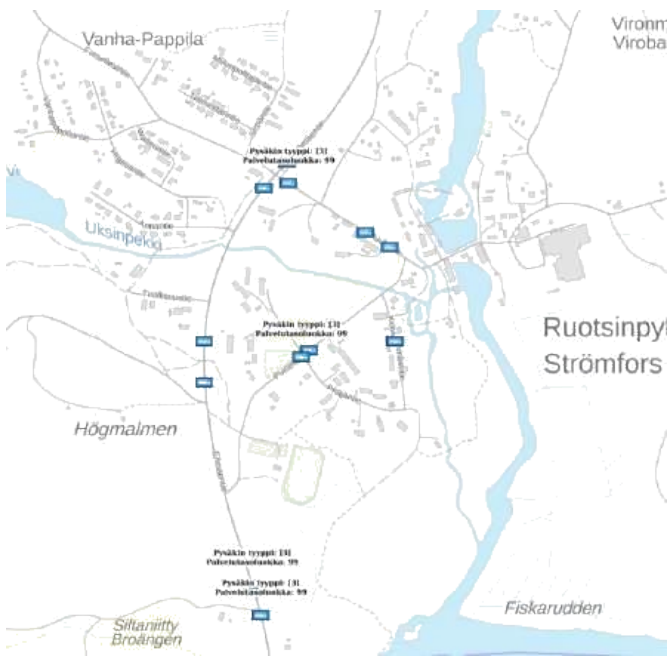


På kartan intill visas bro rött och skyddsvägar med k

I Strömfors g d a i n l n ä s t e t ä r i n d g f a i r k l e t r o t t o a r e r .

Kart **h ä t p a** : // j u l k i n e n . v a y l a . f i / o n e r l a d d n i n g s d a t u m 23.2.2023

Stadsplaneri - Pgsanvödeslkrrii vngni m g

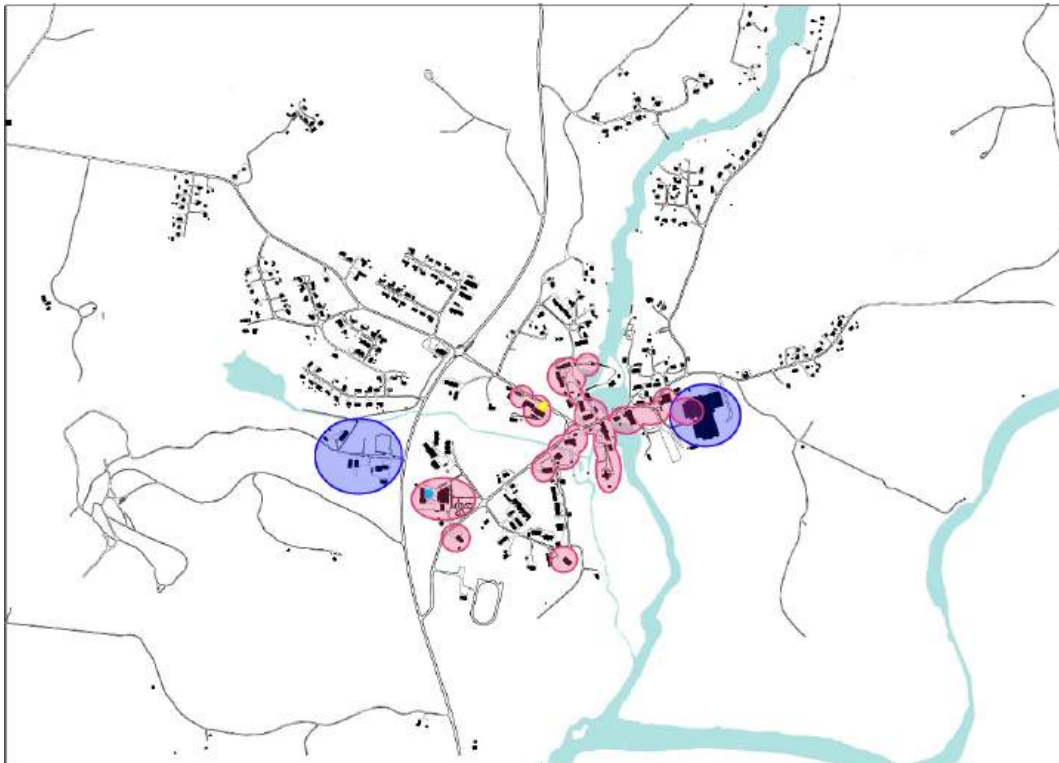


Under skoldagar stannar bus L Lovisa æscvhe nLsokvbiys ai Strömfors Skoulssarna är den enda kol åker i gæææ maby n. i sar befint busshållplatser.

Från kv. 5, 7 km södergåorm Strö bussar till Helsingfors, L Fredrikshamn. Vid i ksbuvs ägh å 7 l f i n a r s k ø r i n g s p l a t s e r o c h s ä f ö r k r ö m , ä v s m e r l ä m m a r h å l l p l a t s e r . Strömfors den säkra cykelvägen separerad l ä r i t k t s r v a ä f g l e k 7 l e o d c h k r i m i n d r e t r ö b ö r k e r . I n a ä v ä g ä g e n har ingen fcihägvé ör h ä ä t t m a f a v ä g r e n a m r ä . v ä g ä e n E l d i e l a s a v l ä t o c h t u n g t r a f i k u p p l e v s v ä g l e d e r t i l l m i n s b k i a l d t r l ä ä f t i t k r . a f

Kart h ä t p a : / / j u l k r i n e n l a d d h ä n g s d a t a k m 23.2.2023

Service och näringsliv



Servicekartan markerar sakfälvä m e m e k d e c s e b r o v e i n d e d e n v e r k s a ä m e t s a t r ä n d i g m e d a m d a n d r a k a n B l a å r i f e ä r l a t m e a r l k a e n r a ä r p r o d u n k s t o i m r å d e n . B l å p r i c k m a r k e r a r k o m m u n a l s e r v i c e

Efter kommunsammanslagningen år 2011 för att de flesta av de tidigare byarna bryor centrum. Kvar finns det finska språket i de närmaste områdena.

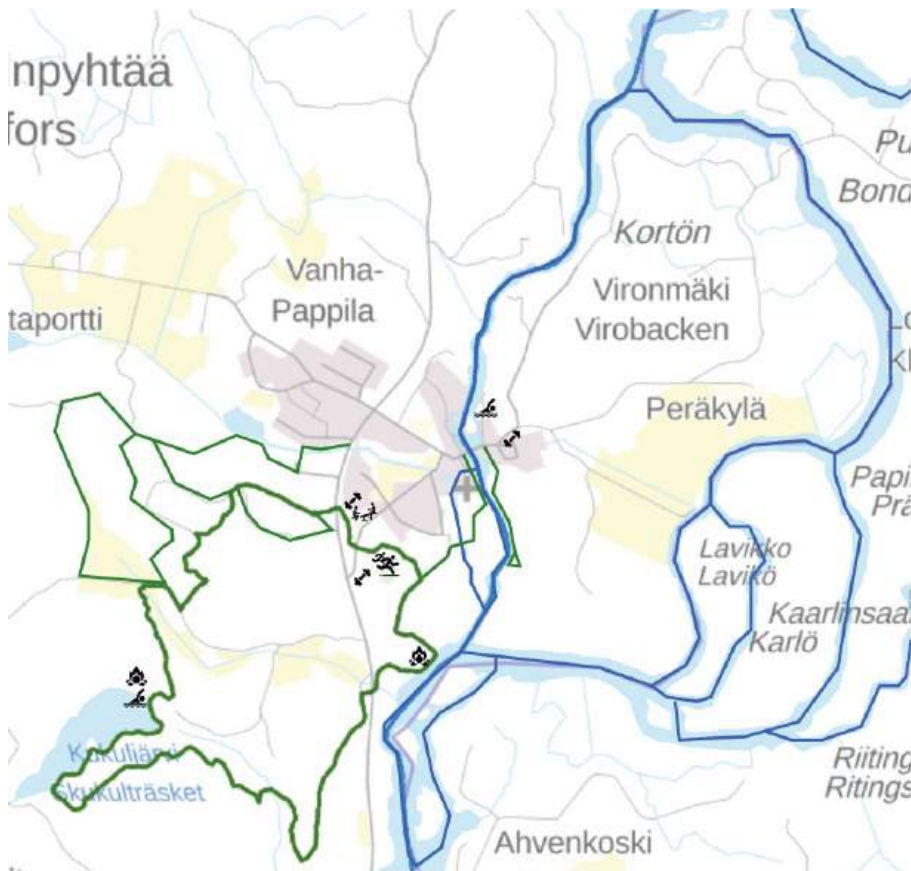
området ska vara attraktivt på bästa sätt. Detta är viktigt för att vi ska kunna locka till oss människor som vill bo här och som vill ha en bra livskvalitet. Detta är viktigt för att vi ska kunna locka till oss människor som vill bo här och som vill ha en bra livskvalitet.

Produktionsområdet är ett av de viktigaste områdena i kommunen. Detta är viktigt för att vi ska kunna locka till oss människor som vill bo här och som vill ha en bra livskvalitet. Detta är viktigt för att vi ska kunna locka till oss människor som vill bo här och som vill ha en bra livskvalitet.

Kommunen har ett utvecklingsprogram som syftar till att förbättra den fysiska miljön. Detta är viktigt för att vi ska kunna locka till oss människor som vill bo här och som vill ha en bra livskvalitet. Detta är viktigt för att vi ska kunna locka till oss människor som vill bo här och som vill ha en bra livskvalitet.

Närbelägen service uppmuntrar till viktig vardagspsykiskt välmående. Den positiva effekten är att det blir lättillgängligt för alla. Detta är viktigt för att vi ska kunna locka till oss människor som vill bo här och som vill ha en bra livskvalitet. Detta är viktigt för att vi ska kunna locka till oss människor som vill bo här och som vill ha en bra livskvalitet.

Friluftliv och motion



För Strömfors friluftsvägar har vi kartlagt en del kartlagda och samt många mindre som används för promenad och cykelluft. Detta är viktigt för att vi ska kunna locka till oss människor som vill bo här och som vill ha en bra livskvalitet. Detta är viktigt för att vi ska kunna locka till oss människor som vill bo här och som vill ha en bra livskvalitet.

- Paddlingsrutt
- Vandringsstråk
- Lekplats
- Gym, gymnastiska
- Simstrand
- Eldstad

Källor till kartan; utflyktskartan <http://www.pargas.fi/hopoutdoor/liikuntapaikat.fi> datum 23.2.2023

2. Utredning om arkitektoniska och landskaps

För planering i glesbygd och i tätort är det viktigt att analysera avbruksområdet i utvecklingsmöjligheter och utvecklingsalternativ. Detta innebär att utrymmesmässigt och vad som ses från vägar och en

Enskilda byggnader och arkitektoniska och historiska utvärdering detaljplanläggning. Färdiga byggnadsplaner och andra handlingar som vid behov kan begäras.

Rumslighet

Strörförhållanden i byggnaderna och i stadsrummet är sådana att de inte bara har en självständig landskapet har genomgått stora förändringar. bruket blivit ett bysamhälle och ett centrum för de öppna behövs marker. De öppna kulturlandskapet är en central orsak till att området har utmärkts som r. Därav bör de kvarvarande sådana utrymmen beaktas i landskapets öppna karaktär.



År 1809

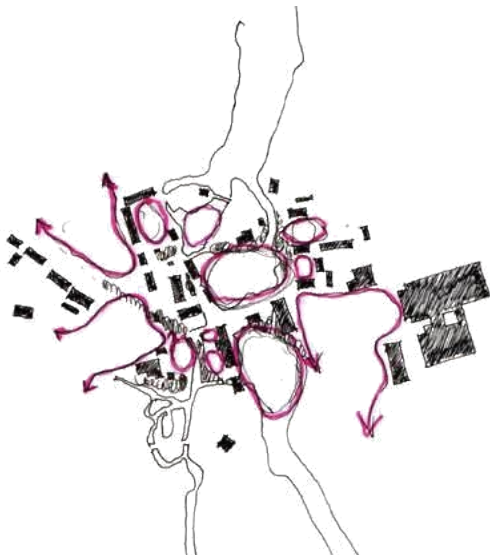


År 1946



År 2001

Grått slutna utrymmen: halvslutna utrymmen. Vitt: öppna utrymmen.
Bildkälla: Riikka Nousiainen, 2008, Ruotsinpyhtään ruukinkylä



De byggnadsmassor som tillkommit eller är skyddade från utveckling.

Bruksområdet rumslighet innehåller oklara gränsdragningar. Bilden i slutna och väldefinierade platser som klar gräns i någon riktning upplevs ofta som trått och begränsad. Detta är ett populära mötesplatser. Detta område har en röda bågpiilar utrymmen och trädleirga platser.

Bildkälla: Riikka Nousiainen, 2008, Ruotsinpyhtään ruukinkylä



Nousiainen konstaterar att det är till stor fördel för leängdbruksområdet och att det är till stor fördel för orienteringen i området.

Det här försvårar utvidgningen av området för att stärka brukets landskapsbild av bruksområdet. Exempelvis kyrkan, även från närliggande platser

2. Utredningens övriga användares åsikter

Eftersom områdets detaljplaneändringar påbörjades tidigare insamlade åsikter för planeringsområdet har varit önskat, både från Lovisa stadsplanstommens arbete påbörjats har tidiga versioner Strömfors.

Insamlingsmetoder av material

Till Strömforsområdet samlas in boendes, i Strömfors och områdets utveckling. Enkäterna på stadens alla bostadsgrupper i Strömfors påbörjades av 96 personer och 49 personer beaktas. Åsdrarna är i främst 69 år vid representerades i de olika åldersgrupperna som generellt varit tydligt underrepresentationen av äldre och yngre boende och en fjärdedel var regelbundet

Det akt största önskemålet var önskan att få en och därefter ökad eller fler möjligheter för att önskemålen stöder även ett aktivare byacentrum.

2.11.2012 Byråkväll var bland annat skisser för Strömdiskut. kom till in för eventuellt lite äldre än vid Webbemåten som tydligg- och parkerings-situationer i området och skolan, såsom i läroplanerna för att få en bättre bild av kortbron, flera promenadmöjligheter i området norr om byn och att trädso-

Analys av webbenkät

Platser och utrymmen

Till ickebytnrsu m i es l e n t ä f k e r b a
och områdenén köp ch B P ä k k a
l e r t ä l l b r u k e t . C e n t r u m
bron till Kortön, men v
här bilden visar dels v
service och mötespunkter
dels kärnområdets poter
Pr tiv a e m ä r d k a n v ä n d n i n g o c h
inte uteslutas från kär
saml e v m e d s e r v i c e u t b u d e
utveckling s a m t ä l t b y g g a d e n s e r v i c e s o m
finns och utuön l e s t a n h ö e d t a i o m r å d e t . U t v i d g n i n g s o m r å d e r
om kärnområdet har så stark drjäg m s t n e s k e l a f e r o f d a n c i a l k
till för kundutbudet.

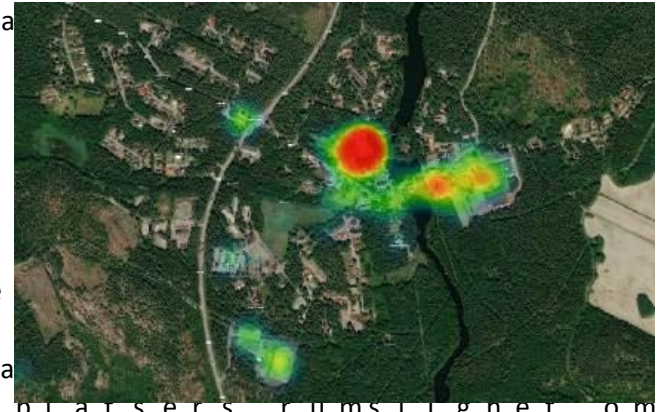


De identifierade mötes
vardaglig s- o r v i c e s o m
restaurangverksamhet,
sport och pl a d r s t r e a l d e r n v ä l d
platser Alap s j t a l g å r a d k p



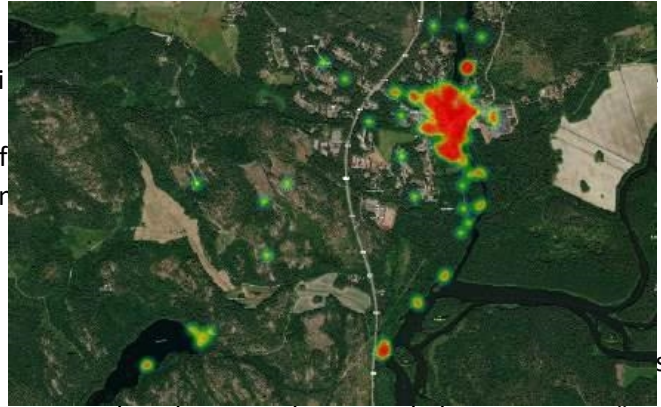
Väldefinierad platser
dessa skyddas bäst gen
bruk och vid tillbyggn
att platsens rumslighe
försvagas. Vardagrl isgo n s e r v i c e s o m f u n g e r a
mötespunkter är till störst nytta för året runt b
serviceökning och r v a r r a i t a u t r i o i n g t t v i i l s o c o k m s m å r v e ä n l k ä o m m e n .

För större gruppteirfioecrha
platser på r å d e t , v e r d a d e l
kärnområdet eller byn.
ängen nedanför, medan
fabriken också lyftes
Seurojen talo och skol
gemensamt att den an p e a
el b y g g n a d e r m e d s t ö r r e
bäst om byggnaderna be
områ d e h l s o b e v b ä y l g p g l d a a n e r a
kan också stärka öppna
bildar väldefinierade s k a m t e x e m p e l l v i d e n N ä p p e n t a a p o a h s
rumslighet



Värden

Bland vackra platser hittar ett flertal naturupplevelseområden och friluftsvärderas högt av utövare i de olika kulturområdena.



Skärskilt kring bycentrumet framkom flera värdefulla platser (i bilden utmärkt med rosa prick), men också är i behov av utveckling. Utvecklingsområdena är bland annat trafiksäkerhetsbelysta vägar och parker.

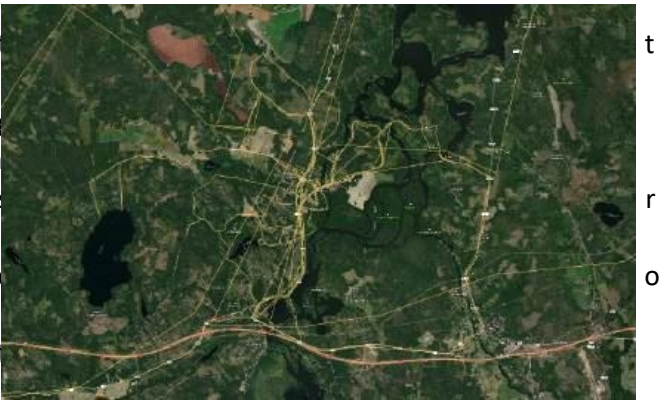


Trafik

Trafikmässigt identifierades flera problem, men också nya potentiella lösningar. Biltrafik är både en utmaning och en möjlighet. I mostvarande grad och av trafikens utveckling. Kortön är trafikerad och av biltrafiken norrut. På skovägen är det ett jämnt trafiktillstånd så som i bostadsområdet.



Vid frågan om cykelruterna på östra delen presenterades offentliga rutternas stöd för både boendelockandet av cykelturisterna och cykeltrafiken. Detta är en anmärkningsvärd och en goda förutsättning för cykelturism.



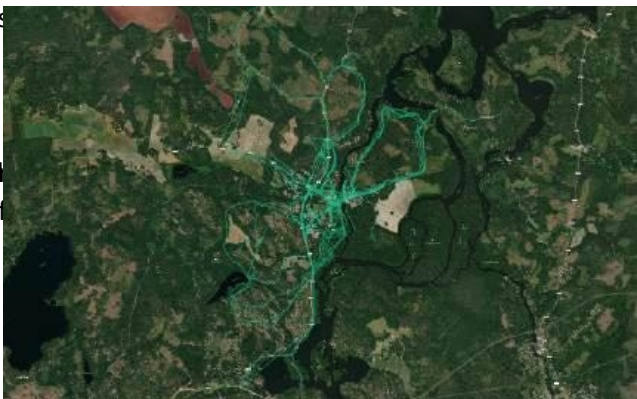
Stadsplaner i Pargas anvädes i krivning

Vid granskning av cykelruter i Pargas kortöbron och Påskoskogens trafikerares valet förbruksvägen förklarar sig som viridksväg 7 och bärvägen.



rija de

Vid frågan om promenads och långpromenader i tiden, även dessa skulle för allmän användning. överlappander med andra alternativ inom byn lyfta Kortöns vägar och märkbar användning.



tlide
agda
ån
ken p

I omäbyde mindre vägar gående bäst i lavarcykelhel till lite. Bruksväggar användningen, är på Bruksvä Vanha Pappila bostadsom Kortöbron vägar i



me l l

Som slutsats för trafik Påskoskogens Bruksvägen möts tillgängliga trafikerares om trafikanter delar på utrymme. Det är utrymme kräver särskild trafikplanering för att trygga trafiksökande och cyklisterna. Påskoskogens Bruksvägen är i större behov av trafiklösningar.

Grönområden

Grönområden var starkt andelar ekonomiskog hö områdena. De böngåtle är Kortömossen/Virobacken Skukulberget.

Vid närmare insyn av byn ses värdesatta grönområden områden som sträcker sig mellan Stallbacken och kring kyrkan och gröna Lerhuset och Koivulanmä basdtrandent på mespärr ex Viktigt utöver de oerkså grönområdena som kopplar vidare ut ur byn. Dess korridorer är viktiga mångfald, rme kr o a k i s å n s s promenad eller löptur grönområde ets tärrät avt miljön.



Bruksvägen, grönområdet



ilka

na
iolog

Prioriteringen i dessa grönområden skulle kunna v naturmiljöernas bevarande, fram över traditionell Plæningar, sommarplanteringar och högre skötselniv områdena med mest synlighet.

Boende



Förslagen böhde a m ö å e f ä l t () o r v a a n g o m r r å u d n e i n l ä e r r a i b y a n c s e l n u t E m ä v ä g e h e r e x i s t e r a n d e y d o r e t r d e n e n t å v d a m f r e d a t f r å n u (g u l a f ä l t) f ö r e s l o g s s m å s k a l i g t i n o m b y n , m e n f r

2. Planeringsituation

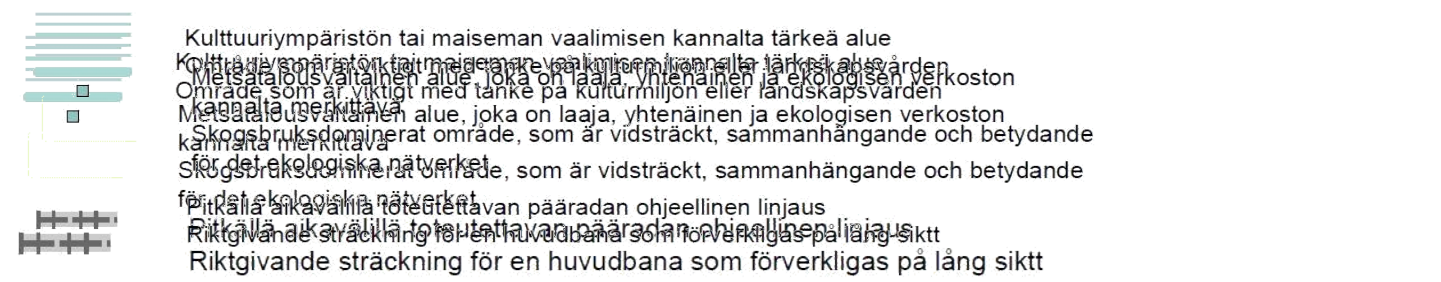
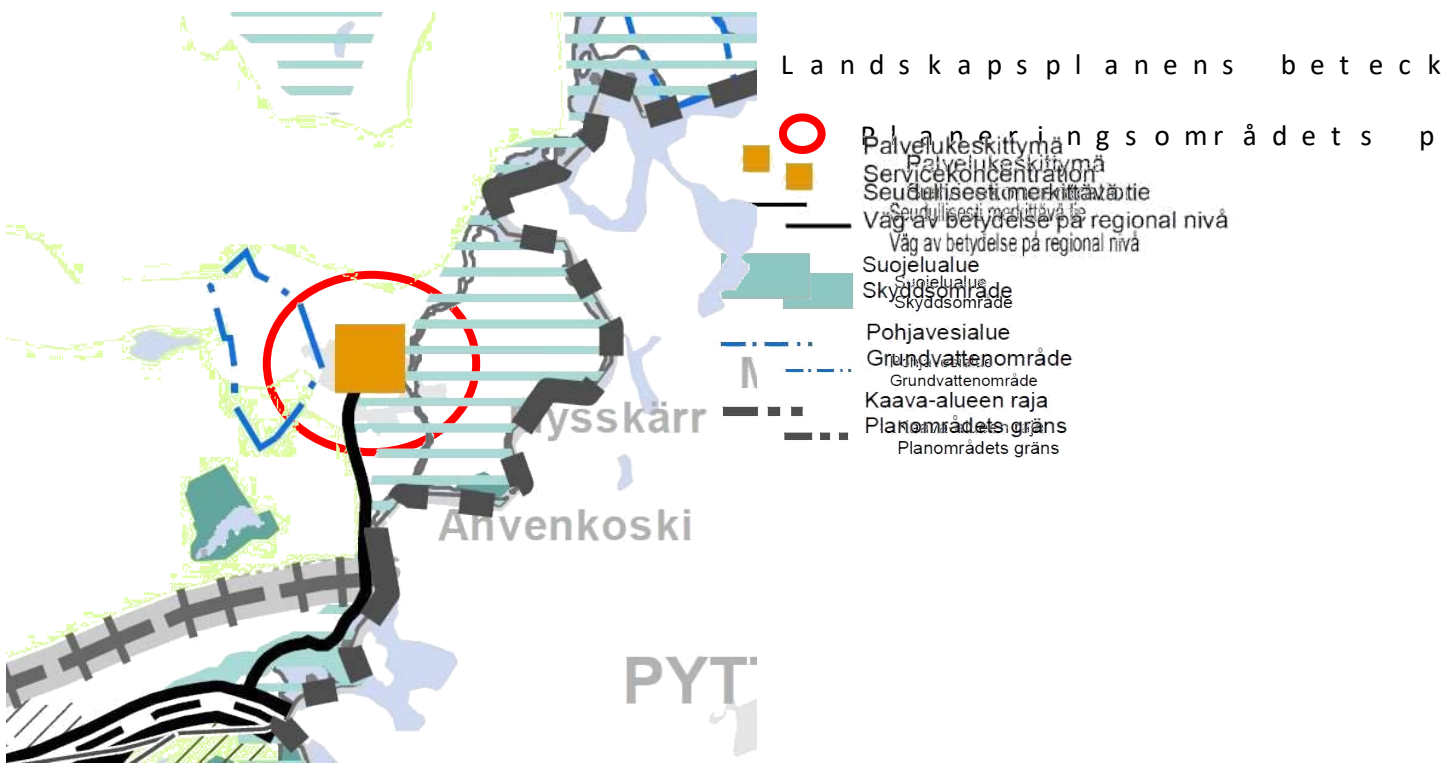
Vid planerande av markanvändningen i Marknäsbygdens planläggningen och alla juridiskt bindande planer utarbetandet av landskapsplaner. Landskapsplanen utarbetas av detaljplaner. Till följande presenteras som planstommen avivändes rpsosme rtrurnads. kortfattat de detaljplanerna som styr byggandet av bostadshusen i området.

Landskapsplan

För området gäller östra Nylands. Det är ett område som har förvaltningsdomstolens beslut den 13 mars 2023. Planen har vunnit förvaltningsdomstolens beslut den 13 mars 2023. Planen ändrades inte vid domstolsbehandlingen.

Viktiga teman för östern är att skapa en hållbar och smidig färdväg och en mångsidig näringsstruktur.

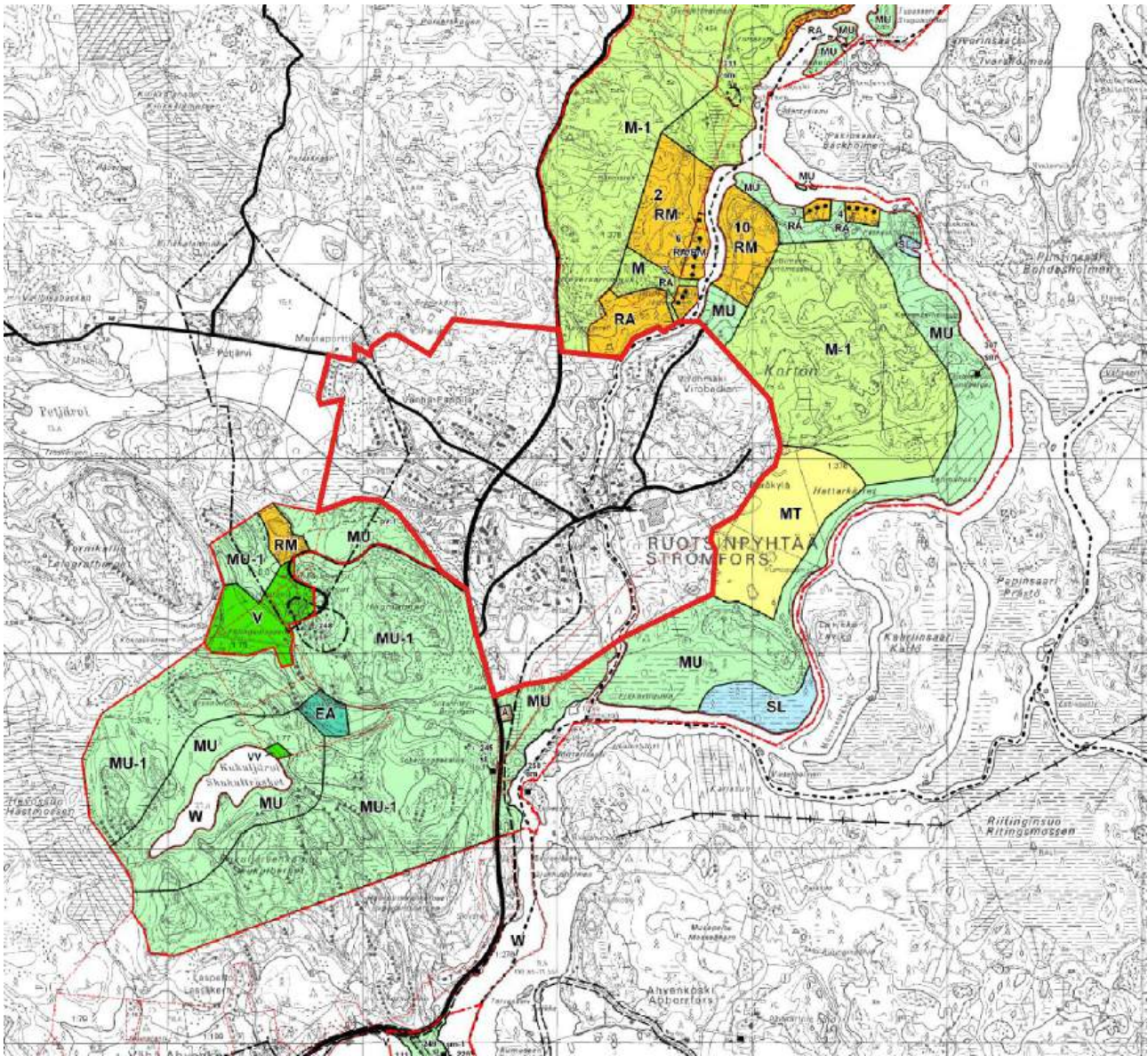
Enligt den nya regionala utvecklingsplanen är det viktigt med tanke på landskapsvården. Strömfors kyrktårn är en viktig del av vägen av regional betydelse och nära en riktig väg på lång sikt.



Generalplan

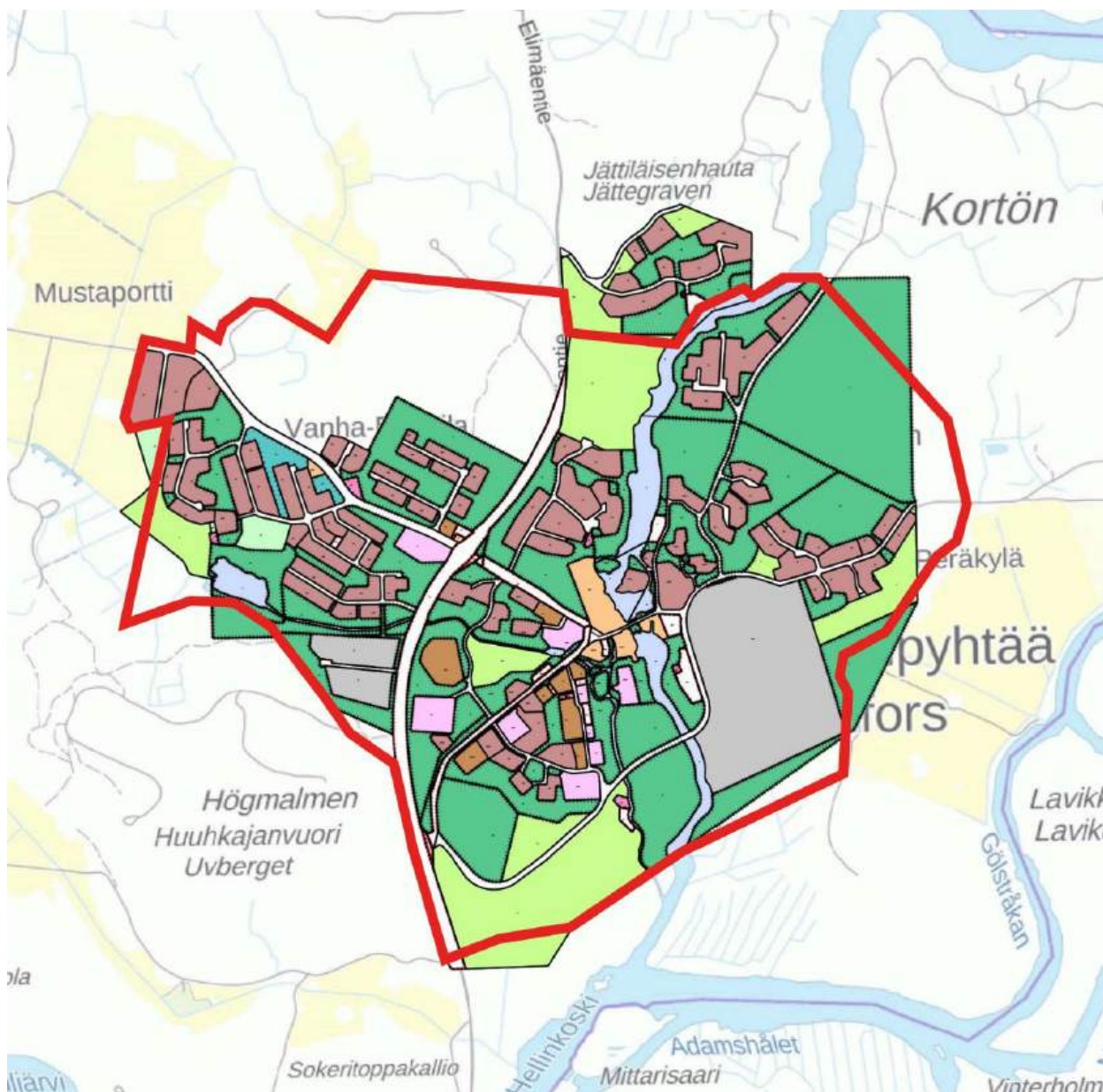
För planområdet gäller ingen generalplan.

För omgivande område gäller generalplanen för Kym 25.6.1998. På generalplanen d-1, mi M-1, RA, MU dohmvgti isv ni d g le n jordbruk (MT) och fritidsboende (RA) och service med ett skyddsområde (SL) och att största delen a Skukulträsket markerävs (MU) m MU ogar för friluft s



Områdesgräns för planstomme

Detaljplaner



— Områdesgräns för planstomme

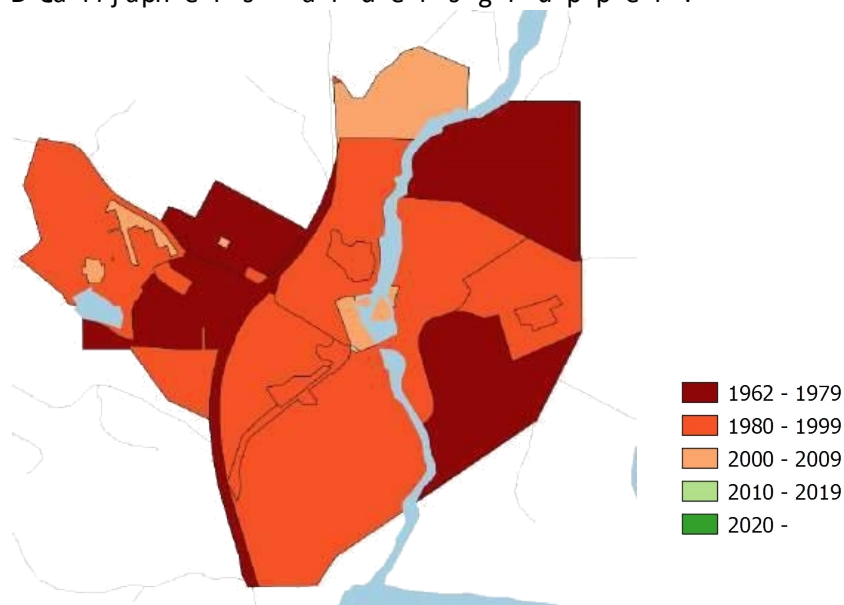
I nuläget är planeringsområdet ett glesare område. Det är en del av de planlagda områden som omgäver mönrområdet i insjöparkområdet, områden för närre grönt) och edellers ojmorskborgusksområden (ljusare gröna och på äldre planer har parkbetsområdena ärvänts områden med skyddsgrönt (turkos) mellan bosättningsmiljöstörande industri (TY) och östra-ochindustriområden. Lagerbyggnader och andra byggnader för allmän service, vilka är en egen kommun. Bruna områden är för olika typer av affärskontorsverksamhet. Vita områden är vägar,

Detaljplaner för områdena är från 1960 och nyaste från 2000. Inga detaljplaner är gjorda efter kommunsammanslagningen.

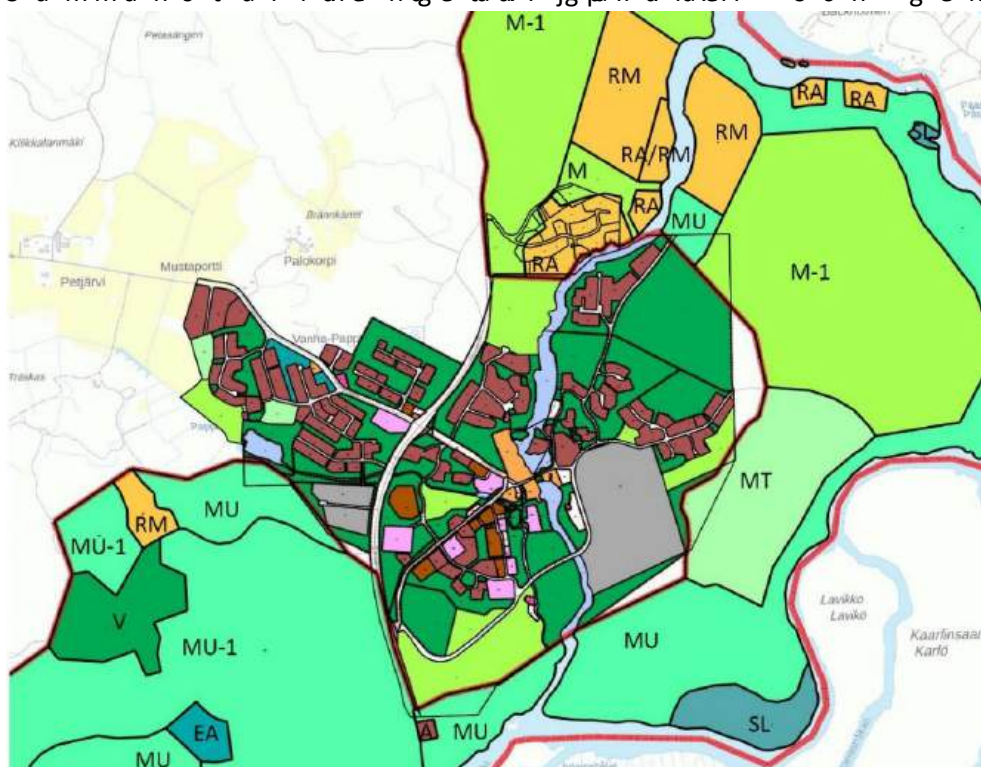
Stadsplaner i Pargas anvädes i kvadrant

samhälls förändringar i kommunens allmänna planering och service funnits i byn flyttats till Lovisa centrum och samhällsstrukturen har förändrats avsevärt. Det som varit område avri, sammanfattat i en mycket byggd på den 1960-talets dåligt utrustade bostadsområden är inte förverkligade områdena är gjorda för att förbereda planlagda användningen och behöver därför uppdateras och stödja en positiv utveckling för området.

De olika åldersgrupper:



Sammanställt de nya avreglerade områden och generalplan



Baskarta

S o m a s k t a i p l t l a n s t o m m e n a n v s ä t n a d e s t l a o . v i B s a a s k s a t r a t d o s r n a g r a n s k a

Befintliga skyddsprogram, skyddsbeslut

- Nat 000 Special Area of Conservation (SAC), 1996
- Nyland, Nationen p s b m v å d e f (u v A M A l 2 0 2 3 k a M i l j ö m i n
- Byggsda kulturmiljö (Världskulturarvskommitté, m 2 0 1 0 i 9 t t ä v k u l t t u u r) y m p ä r i s t ö t
- Byggsakkyddade av kyrkolagen: Strömfors kyrka
- Byggnader skyddade av byggnadsnärlovs: skyddade av by
- Byggnader skyddade av byggnadsnärlovs: skyddade av by

3 Må l f ö r p l a n s t o m m e

För utarbetandet av planstommen har sammanställt konsekvenser. 3-4. V 13 3 g 1 f a n p i k t a e l h u r s v v ä l r e p e l s a t n ä s l t D o m l m e l n l m ä n n a målen är de huvudsakliga målen som planstommen ska uppnå. För att säkerställa målen är det viktigt att samarbetet mellan kommunen och de berörda parterna är goda. Detta innebär att det är viktigt att ha ett nära samarbete med företagare och aktörer på området.

Allmänna mål

1. Att stödja och utveckla Strömfors livskraftighet
2. Att ge planstommen en tydlig och tydlig bild av Strömfors markanvändningsbehov.
3. Att genom den helhetsbild som planstommen ger förståelse för den kommande detaljplansändringen.

För Strömfors kyrkbys utveckling är det viktigt att planstommen kan stödja dessa mål, genom att ge förutsättningar för en god granskning av lösningar, som kan leda till önskad

Mål från Lovisa stad:

- Att bruksmiljön skyddas samtidigt som byggnader
- Mera boendemöjligheter i området
- Koncentration av service, tjänster i byns centrum
- Skydda naturvärden i området

Mål som framkommit genom allmänhetens deltagande:

- Förbättrad säkerhet för cyklar och gångtrafik.
- Utökade områden för boende
- Avledning av trafik från
- Förbättrad gångsmöjlighet i området
- Förbättrad tillgänglighet till grönområden
- Förbättrat skydd av skogsområdets som används

Mål som framkommit i samarbete med företagare och aktörer på området:

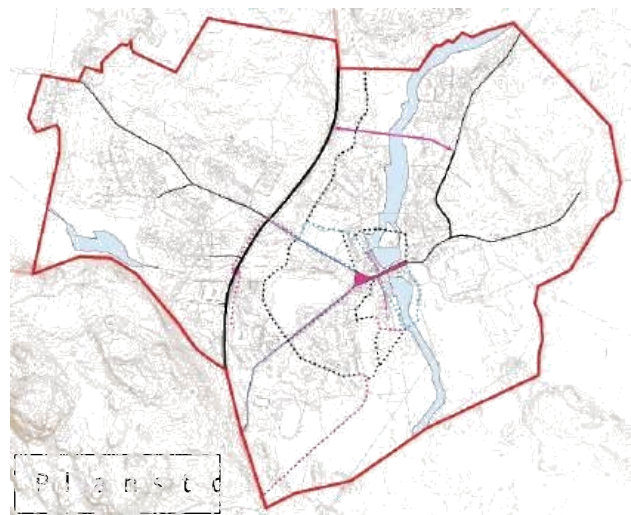
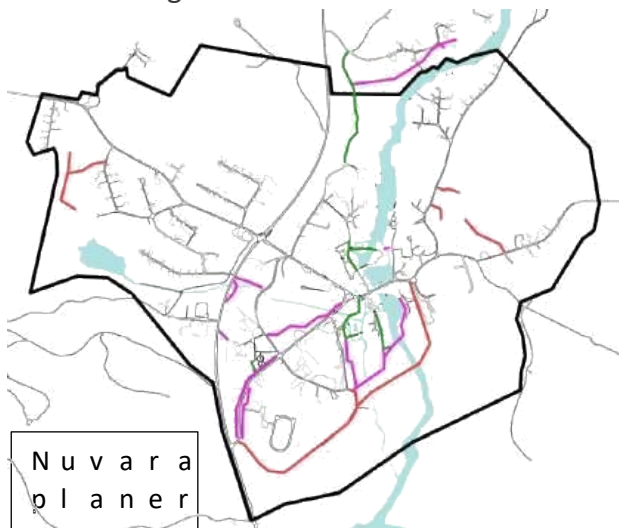
- Bättre parkeringsmöjligheter.
- Planbeteckningar som möjliggör flexibilitet i
- Förbättrat skydd för miljöer som används för n
- Goda arbetsmiljöutvecklingsmöjligheter för industri
- Förbättra möjligheterna för turism året runt.
- Förbättrad trafiklösning för Kortöbron.

4 Beskrivning av tæmmen

Planstommen beskrivs genom jämförelse med nuvarande detaljplaner och till planeringsområden som teos rkmé rvss lä g e smäa tv r i g s . offentlig, b g e n f r e i y t i c d e s b o e n d e o c h i , a n f k f v ä r r s e t e r n o c h n e s k a o m t t o c r a n i n d u s t r i o c h s k y d d i s s g r ö s n e o k m e r i ä t t e d e g n l o s a a r t r i g y t j e n k o m k r o g d e n j o r d b r u k

4. Planens osförukt d m i a n g v a a r r a n d e d e t a l j p l a n e r

4.1 Vågnet

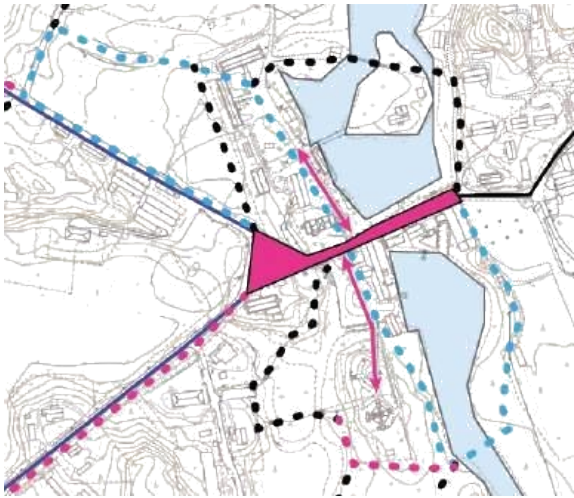


- Planlagda, men inte Behov av vägförbin
- Planlagda, icke realiserade Torgområde
- Förverkligade lätttrafikleder Nya lätttrafikleder och stigar
- Flera är inte exklusiva Lätttrafikleder och stigar, utan utmärkta på tid för rörelsenedsättningar som viktiga led för l

På bilden till höger visas planens utformning i jämförelse med den nuvarande planstommen. På bilden till höger visas planens utformning i jämförelse med den nuvarande planstommen.

Det första skillnaden mellan den nuvarande planstommen och den föreslagna planstommen är i Kortönsströmsområdet som i gamla planer har föreslagits som bostadsområde. Detta är en viktig förändring, eftersom det innebär att området inte kommer att byggas ut som bostadsområde utan som industriområde. Detta innebär att området skulle både öka på den industriella verksamheten och på den turism som inte brukar komma till området.

minska trafiktrycket inom bruksområdet. En sådan bättre planeringslösning kan vara att ändra gatan till en tvåvägstrafik med i framtida detaljplaner för att möjliggöra en ökad trafiktryck i området.



En annan stor förändring är att korsningsområdet mellan Bruksvägen och Lerhufvudsgatan som tidigare var en korsning möjliggör internt flexibla avspärrningar för biltrafik eller eventuella andra ändringar i trafikförhållanden i området eller hela området realiseras. Detta kan stödja besöksområdet och öka dess attraktivitet för verksamheter som gränsar till området.

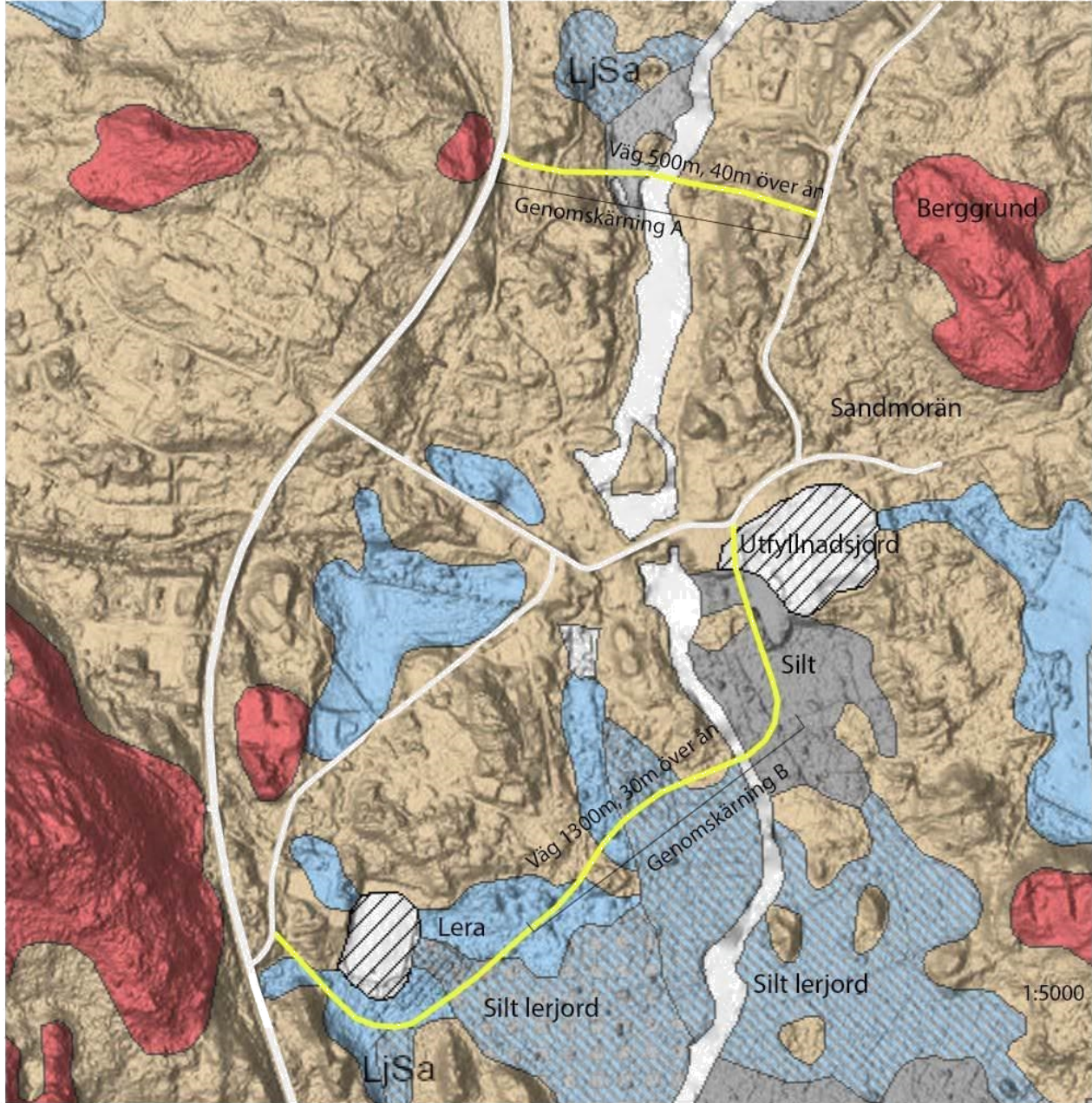
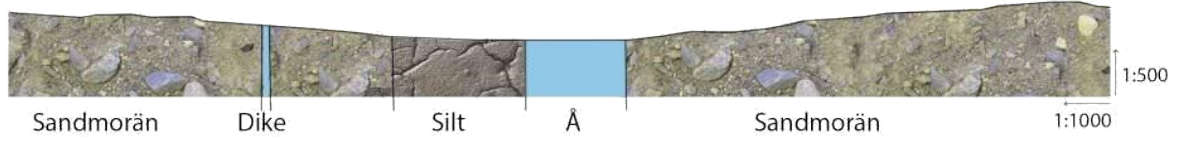
Övriga gator från nuvarande detaljplaner som inte är planstommelement ska inte tas upp i detaljplanerna. Planstommen ska utvärderas och eventuella förändringar i trafikförhållanden ska tas upp i detaljplanerna. Detta kan minska på den onödiga trafikbelastningen i området och bidra till en ökad trafiktryck i området.

Lätttrafikleden ser snäppentiamn i området och ska utvärderas för att förbättra förhållanden i området. Detta kan minska på den onödiga trafikbelastningen i området och bidra till en ökad trafiktryck i området. Detta kan minska på den onödiga trafikbelastningen i området och bidra till en ökad trafiktryck i området.

Behov för gata är i planens område och ska utvärderas för att förbättra förhållanden i området. Detta kan minska på den onödiga trafikbelastningen i området och bidra till en ökad trafiktryck i området. Detta kan minska på den onödiga trafikbelastningen i området och bidra till en ökad trafiktryck i området.

Stadsplaneri - P g sa anvædes lkr ii vgnæ m g

Genomskärning A, nytt vägförslag. Kortare väg, bättre markgrund, mindre översvämningsrisk.



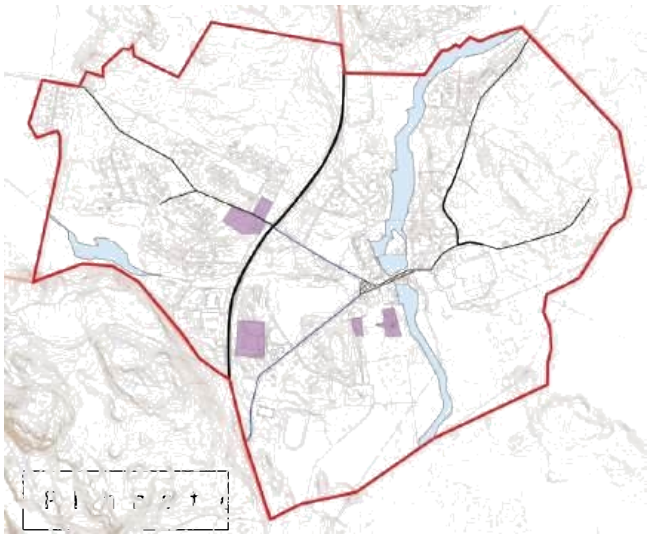
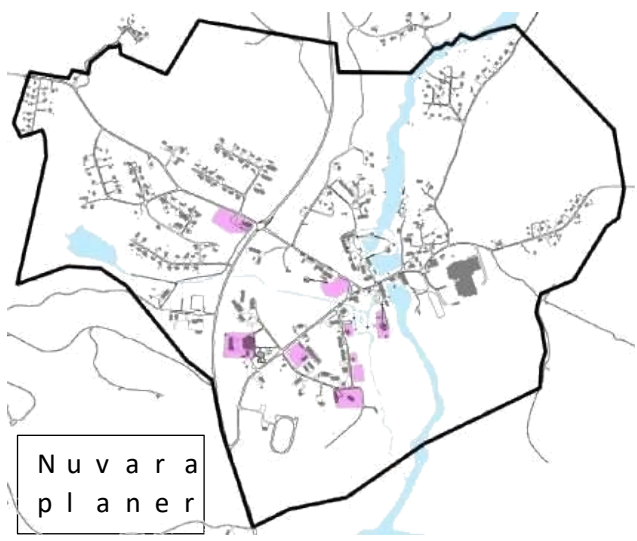
Genomskärning B, nuvarande vägplan i detaljplan från 1969.

Dålig och låglänt mark för byggande. Marken är på samma nivå som åns vattenyta.



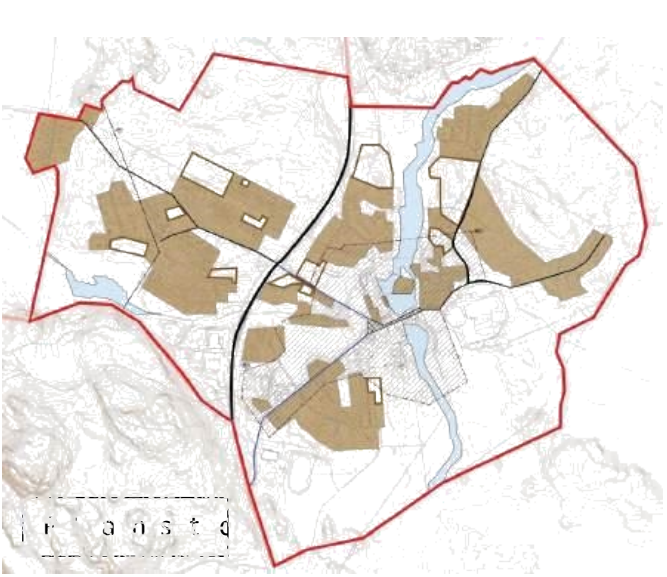
4.1 Offentlig service

Andednånde offentlig stiefrlövllicde anv nastkta roffentlig service centrum



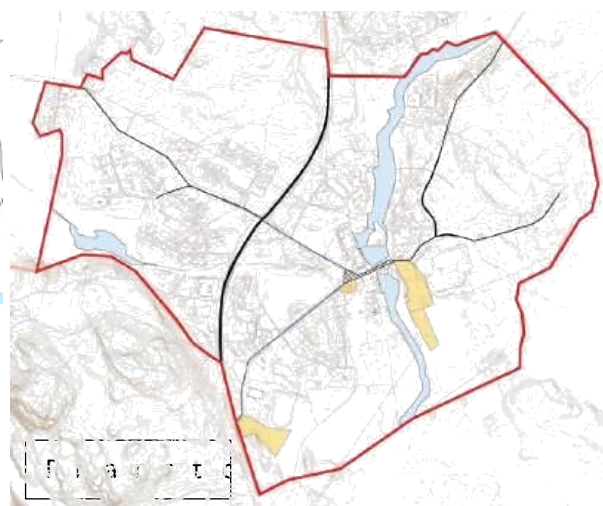
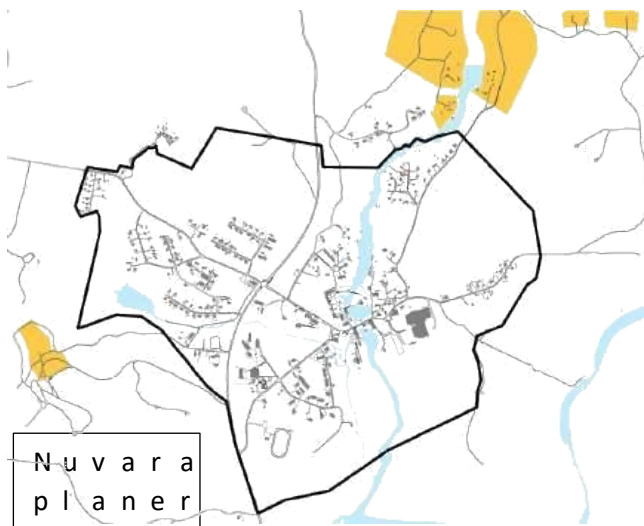
4.1 Bostäder

Boendeområden åglörs enhetligare och granskas noggrannare områdenas interna geöknogrnCårdesaklatsch agtatbuoneärt dve område har tagiftösr dbeolr tf, ärt ifi öratl ä tsneir nagde. Som åsnkdæloimg åfdörnt ä t n i n bycentrummet har syftet att möta nuvarande bostadsbys service, utan att riskera fNöyraså v sätg ö n i m g av byns boendeområden är bel ä g n Dæ kvai ä d l fi ö n r t s e l a f g ö e b t v p a n v t å n i y g a b s r k o ä m f ö r s v å r a f ö r v e r k l i g a n d e a v b r o n



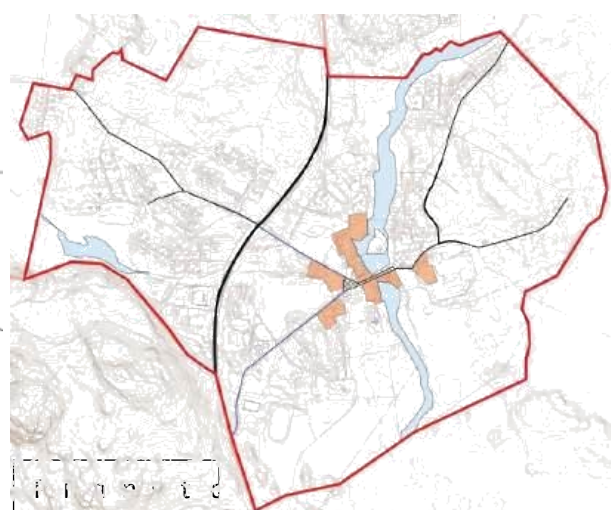
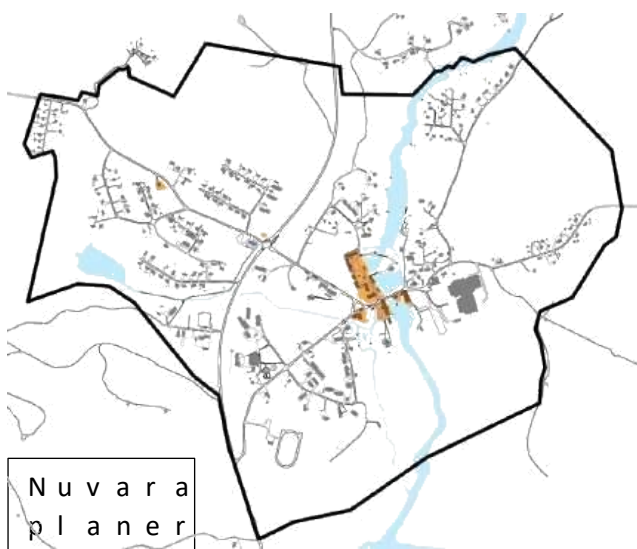
4.1 Fritidsboendeering, camping

Nya områden för tidsboendeering, camping och utrustningsområden för att tillgodosena behovet av besöks- och längdresande. Dessa områden ska vara passande som av läge eller naturförhållanden för fritidsboende, till utöver planeringsområde och lägerområde reservera Elinmävägen/Parkallen.



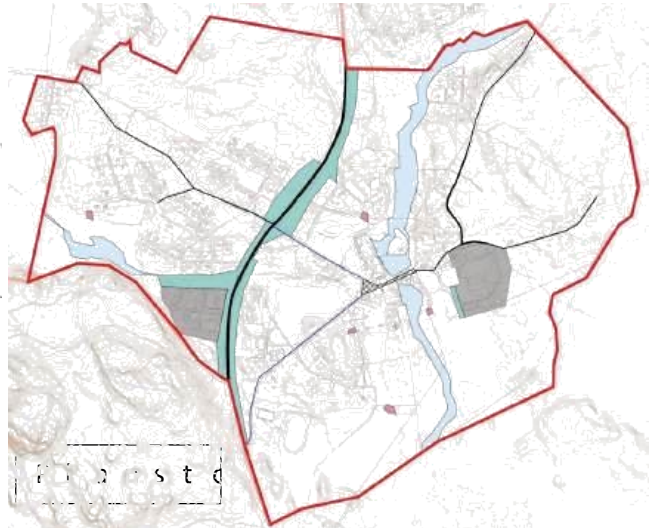
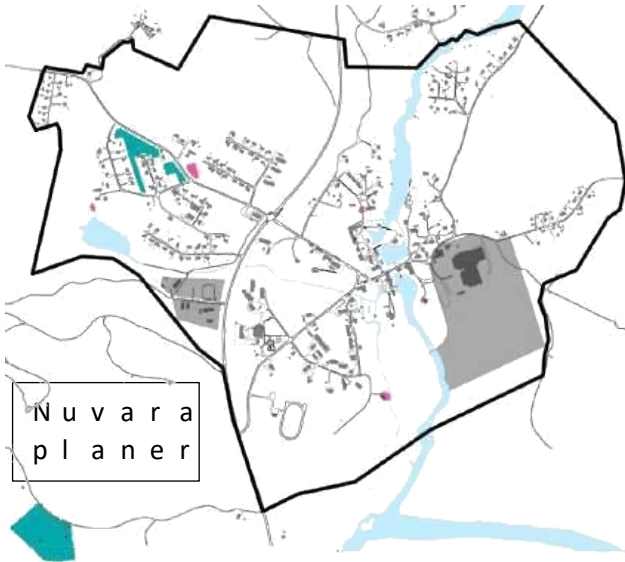
4.1A Bifärer, kontor, service

Möjligheterna för ett företag eller verkstaj är utöverskrivet gasområden, en nedre åtsamt är planstomme för resultatvis. Detta område vid Parkallundersöks vid utarbetad ål av begräns till att inte tillåta trafik i området i bycentrumet försvagas



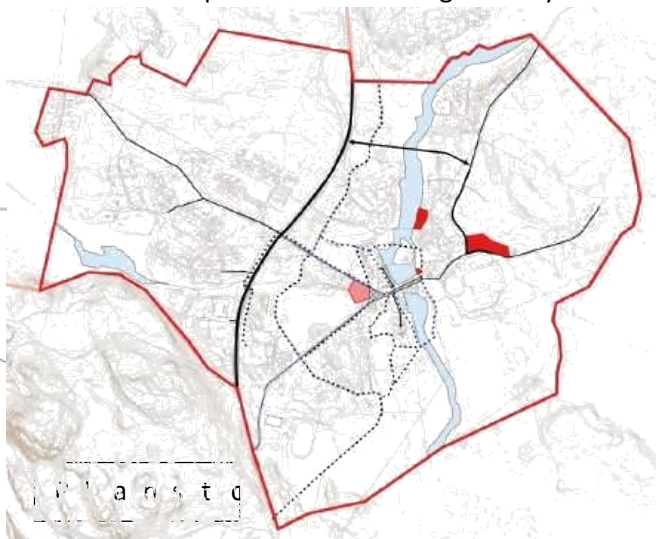
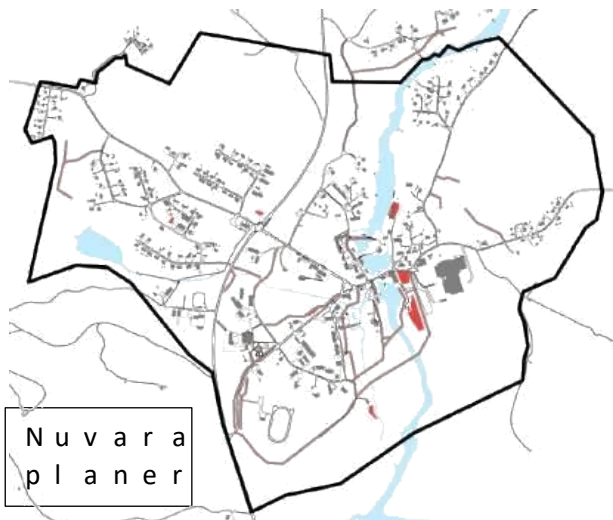
4.1 Industriområden och allmännyttigt
 Det västra i inbudsårlig som få ärendat och det östra min
 På grund av naturvärden det östka örhålls anidetr
 industriområdets planbetiedele rikt gnräde dnoäernde oängra å de rbä

Skyddsgrönområden är ärsdrtäsl h eolmtr å dceimn kowled ot taenr i bnogende
 Eli märlä g e d u s t r i o m r å d e n . O m r å d e n f ö r b l å l l i m ä p n r a y t s t t i o g n m
 desamma som b i r d i i g a r e s b e t t o t v e r v i d d a g d e n s a l j p l a n l ä g g n i n g



4.1 Parkerings- och båtbyggare

Nuvarande del i planerna är småskaliga parkeringsplatser och båtbyggare
 Kortön, i anslutning till den samlade utredningen om trafik och parkering
 inom området granskas på detaljplaneringsnivå för att se till att
 industriområdena ersätts av två alternativ som
 korger av Bruksvärdens förklaringar, men
 kan tas bort om industriområdet som bäst förver
 parkeringsområdena ska ges en ny funktion och
 kundunderlaget till vädrekssamhetskretsen ombyrådder rävm.



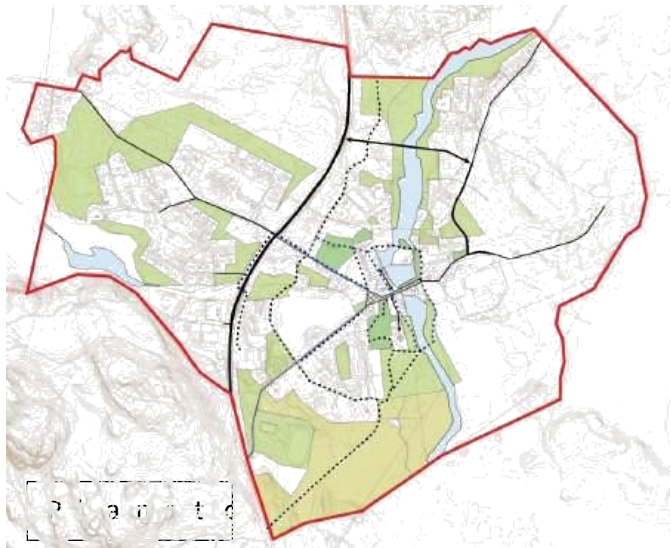
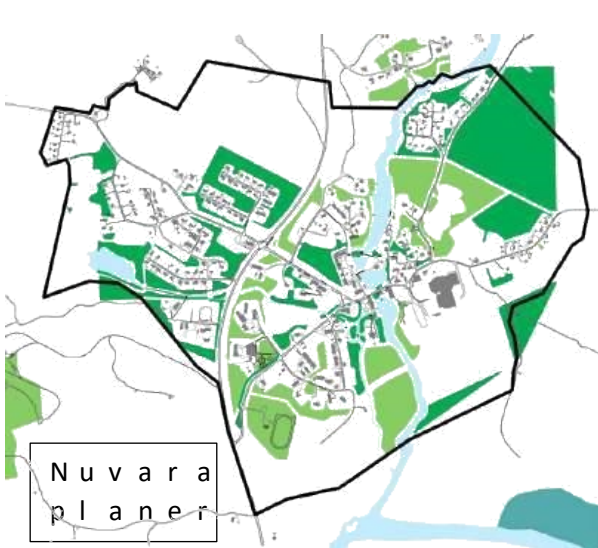
parkeringsplatser. Utöver dessa förutsätts att ve
att det inom egna färdstråkerna finns vteirlaltr äfcökr l ipgat r k
Båtplats är i båtvärdhuset vid Körtöbron bl
som granskas noggrannare vid detaljplansnivå

4.1 G8 ömråden

I tidigare planer har förutsett att i centrum områden kring by
bruksmiljön. Övriga gator och vägar i området är tänkt att
varit att centralisera parkområdena till centrum
till skogsbruk med närrekreationsområden för ökat
område från markarbeten.

En del tidigare planer har förutsett att i centrum områden eller
jordsbruksområden ska byggas ut med nya byggnader och
fri-luftströvmåden, för att i framtiden utveckla området
Skulsjön

Planstommen påverkar inte nödvändigtvis privata akt
detaljplanläggningen kan skogarnas framtida användning



Från nuvarande planer är bland annat markerade med
(VL), lekpark (VK), idrottsplaner (VIUI) högljudda
grönt, närrekreativitet (VLA) och (VLA) i området
är mätbara för nya för området

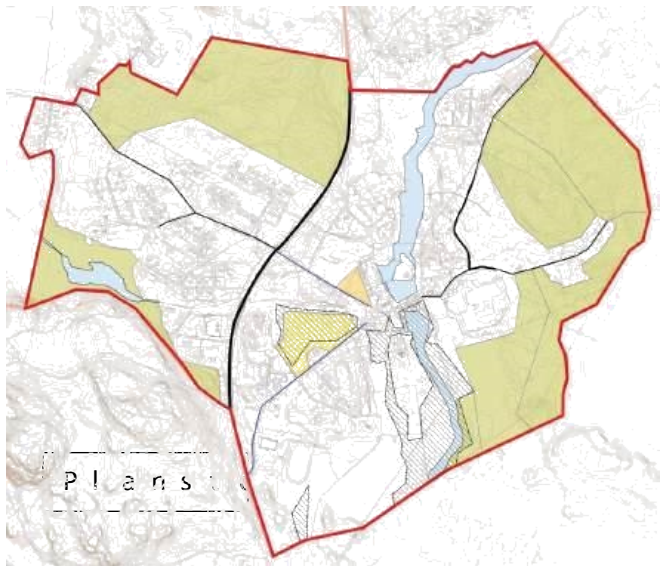
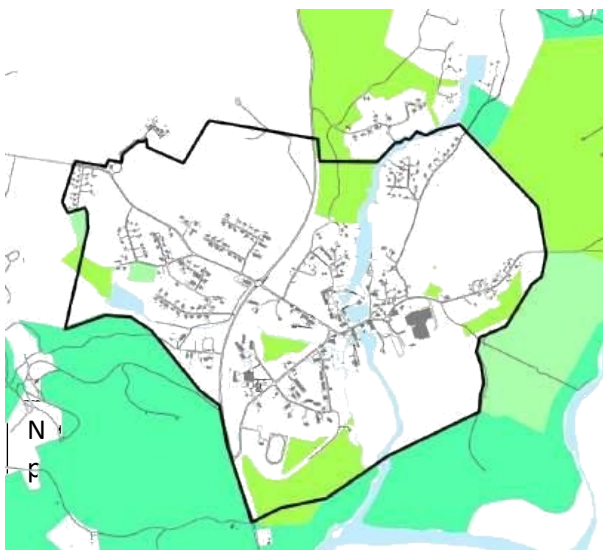
4.1.5 Jordbruksområden

Fleirdagiga och andra rekryteringsåtgärder i området ska inte påverka jordbruksområden, vilket bättre skulle kunna åtgärdas. Jordbruksområden byter till områden med följande förhållanden i jordbruksområden med miljövärden tillkommer

De områden som nu markerats som jordbruksområden ska inte användas för kommersiellt jordbruk inte skulle vara lönsamt. D
Landskapsbildningskriterier, vilket är orsaken
som riksfattande värdefullt kulturområde (R K Y Riksfattande värdefullt landskapsområde (V A MA
2021 Grönområdena ska inte användas för kommersiellt jordbruk. Odlingsområden ska inte användas för kommersiellt jordbruk, medan parkområdet önskas hållas öppet

Belysningen inom parkområdet skall ta i beaktande efter skymning.

På planstomme kartan i skiktet "Riskområden" (se bifogning), vilken utmarkerade på tidigare detaljplaner. Riskområden förekomst och gränserna är riktgivande.



4. Planbeteckningar och bestämmelser

Nedan återfinns planbeteckningar, bestämmelser och i vid detaljplanläggningen eller motivering till planbeteckningar och bestämmelser på planstomme kartan som följs.

Först presenteras områden, sedan underordnade områden.

A

Bostadsområdena ska inte användas för kommersiellt jordbruk, grönområdena ska inte användas för kommersiellt jordbruk. På alla planstomme kartor är det förbjudet att förtäta existerande boendekomplex

A-1

Nytt bostadsområde i Mseads boendekategori ska i detaljplan
Bostadsområdet förverkligas först efter att nya b

A L

Kvartersområde för förskola och skolor ska i detaljplan
affärskontorsverksamhet, utefter områdets behov

P

Område för höghuset. Byggnaderna ska vara avsedda för bostäder
restaurangverksamhet och andra verksamheter som stödjer byns utveckling
mångsidig verksamhet som stödjer byns utveckling
boendekategori lokaler för aktiva och äldre personer för service
parkliknande område för utställningsverksamhet. Kommunens
samband med detaljplanläggningen

L P / P

Allmän parkering för stadsförvaltning och andra offentliga
bruksområdet är byggt. Området är avsett för byggnader

Y

Kvartersområde för allmänna byggnader.

Y O

Kvartersområde för undervisningsbyggnader.

Y K

Kvartersområde för kyrkor och andra församlingsbyggnader.

T Y

Industriområde där miljön ställer särskilda krav

T Y / T P

Industriområde där miljön ställer särskilda krav

R

Områden för fritid och turism.

R M

Område för turisttjänstverksamhet
området och förlänger besöksäsongen.

R L

Campingområdet är avsett för bostäder

R P

Område för skydd av landskapet öppet och
möten inom byn.

V P

Målet är välplanerade parker med belysning, stigar
låg, med exempelvis sommarbalkonger och sovmöbler
parkerna är tillgängliga för en så divers målgrupp

VL

Område för Måltäckningsåtgärder. Målet är att det finns vissa upplysta områden, som är lätt

VU

Område för utredningsanläggningar.

VK

Lekpark.

VR

Friluftssätt för utövning av idrott. Målet är att skötselns åtgärder ska vara tillräckligt omfattande för att skogsavverkningar önskas vara småskaliga.

M

Jordbruksdominerat område

MY

Jordbruksdominerat område. Målet är att skötselns åtgärder ska vara tillräckligt omfattande för att skogsavverkningar önskas vara småskaliga.

MA

Landskapsmässigt. Syftet med åtgärden är att skötselns åtgärder ska vara tillräckligt omfattande för att skogsavverkningar önskas vara småskaliga.

ET

Område för samhällsteknisk försörjning.

EV

Skyddsgrönzonen. Målet är att skötselns åtgärder ska vara tillräckligt omfattande för att skogsavverkningar önskas vara småskaliga.

EV1

Skyddsgrönzonen. Målet är att skötselns åtgärder ska vara tillräckligt omfattande för att skogsavverkningar önskas vara småskaliga.

LP

Allmän parkering.

LV

Småbåtsp plats

W

Vattenområde

#

Torgliknande område, där biltrafik tillåts på lätt

/s

Område där man bör vara försiktig. Målet är att skötselns åtgärder ska vara tillräckligt omfattande för att skogsavverkningar önskas vara småskaliga.

-.-.-(p v)

Gruvattensområde r u n d k ä t t e n d m r å d e n s o m ä v e r k l i e g r a p f ö o grundvattensområde skall planeras och kvärlv i d r e k t l i e g d a s e minska r g t s n d i v k ä t t g h e t .

(s n)

Fornminnesobjekt
Gravplats för Virginia af Forselles.

lp

Allmän parkeringsplatser är i bruk till nya är förverkligad, vartefter allmänna parkering fly

<->

Behov av vägförbättring

Tjock svart linje / områdesgräns

Område för allmän väg.

Svart linje / områdesgräns

Huvudväg

Tunn svart linje

Samlingsväg,

Blå linje / områdesgräns

Område för byväg

...[svart

Stigglätttrafikled

. [b.l] å

Stigglätttrafikled som är anpassat för rörelsevariater
...)

Tunnel för lätttrafik

(s)

Område som är skyddad i detalj

---(s u)

Byggnadsområde, vars behov för bevarande kommer b
.Enhetligt område vars byggnadsmassa och gårdar är
Områdets och byggnadsrehabiliteringens utvärdering i detaljplan
Detaljplanen beslutar om eventuell skydd av bygg

(s r)

Byggnader som är s Byggnadsstyrelsen till visa d
att bestämmelserna s est ö p å r b ä s t e t a ä j p l a n y g g e d b y g g

(s r)

Byggnad, vars behov för beva Byggnadsrådets ombesl bygg
vars värde för byggnadsarvet och skyddsbehov bör
eft 0 2 är det utskäda e n t a r b e b y g g d a byggnader utöver
arkitektoniska kulturella värden som man vill med deta

(E J)

Behov av avfallssorteringspunkt

■ Badstrand.

Beteckning för luftägnis:

--- (R K Y)

Riksomfattande värdefullt kulturområde.

--- (t u)

Översvämningsriskområde. Beteckningen avser 1 per
bör beaktas i markanvändningen.

4. Planens konsekvenser för miljön

I kapitlet presenteras planstommens förvänta följ
områden sällan förverkligas i sin helhet, kan man
förändringsvissa delar förblir oförverkligade. Kapit
av planstommen som är beroende av varandra för at

Planstommens konsekvenser presenteras i de olika
planer på området och till sist sammandrag av pla

4.3 Konsekvenser för näringsgrenar

Planstommen ökar miljön för utvecklingen av
större produktionsområden av utökade områden fö
verksamhetsbegå ä g s m i n d g l a d e o c h i n d u s t r i o m r å d e m m e t r i l l f
begränsad planbeteckning, till följd av närheten

Den på planstommen föreslagna nya vägen med bro ti
industriområdet och andra riktiga industriområden
begränsar områdets industriverksamhet, samt
begränsning av industriverksamheten är det närbel
andra typer av verksamheter i industrivareldet, vi
verksamheterna för att förbättra de industriområdena

Serviceaffärsnärings förstärkning av förhållanden
och utvecklingen av de reserverna för att förbättra
ökar synligheten för olika serviceinriktade närin

4.3 Konsekvenser för trafik

Planstommen förbättrar lättörafik och gång- och cykeltrafik
tillgänglighet för promenadstråkens tillgänglighet.

Planstommen förbättrar flexibel användning av tid

Planstommen ändras vid planeringen, och här sätts gränsvägen till gatans detaljplaneändringar kan ge Loviusvägen till gatastråk.

Planstommen föreslår en ny vägledning i södra änden till tryckmyrorna till Kortön. Den nya vägen kommer öka trafiken.

Där finns vägen i parkeringsområde till byvägen södra änden till tryckmyrorna till tryckmyrorna. Då ligger det i nuläget går igen potential inte utnyttjas om förnyelse för verktyg i vägen och

Planstommens parkeringsområden har som mål att möta besökarens behov av parkering.

4.3 Örnå och samhällsstruktur

Planstommen föreslår ändring av Strömfors södra änden och se samhällsstrukturerna enhetliga grönområden

4.3 Stads- och landskapsbild

Bruksområdet i södra änden ska vara skyddade av parkeringsområden, strandområden fredas från byggnadsarbeten. Strömfors byggnadsarv har granskats och skyddas vid detaljplanläggningen. Tidigare skyddade byggnader ska byggas i aktiv användning och därmed

4.3 Naturmiljö

Strandområden och sankmarker ska skyddas för att förbättra tillgängligheten till naturmiljön.

Entorn tidigare parkområden ändras till närrecreation bättre överensstämmer med nuvarande användning och

Tidigare åsidos områden, mellan Strömfors och södra änden, för framtiden bättre koppla sig till områdets centrum

4.3 Naturtillgångar

Förtätning av tidigare byggda områden i södra änden vid anläggning av södra änden.

Nya bostadsområden i södra änden ska innehålla ekologiska naturtillgångar och naturligt ytvatten

4.3 Yttre och tätort

Stora andelar grönområden bibehålls, vilka binder. Grönområden förbättras och renar ytvatten som fungerar som naturliga översvämningsområden

Med planstommen som grund kommer de nya detaljplanläggningen.

Grundvattnets nivå bestäms av planstommen som minskar boendekområden på grundvattnets område

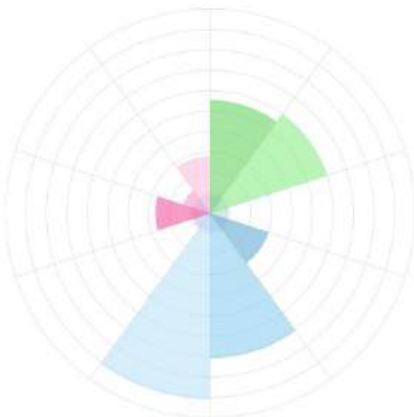
4.3 Klimat

Vid jämförelse, avföms ämrar planstokmiemast påvlarankiännnd och medlg foömr ensy väg, bro och utökade områden för by

Men i jämförelse med nuvarande rd eptlaalnjsptloammieäng gonm r någd klimat på voecrhk amed ftt är kanf lå on rd ee n taavve rl näv ad e byggnads mass or byacentrum, förkortandend us tny iu t äng å d f e d k r v i n n g k l i a g n a d r e d a t den nya bron och v n ä g e r y n p u n k t v a b r ä ä t n d r e i d ä e n t e p a l l a j a p s l e a n n e f l ö a r g vägen och bron.

Minskande parkområdeskt g s l d r u f ö s r l o d n e r l e d f r ö e r a t i o n s o m r å d e n f ö planstommens klimatpåkavnevräkänadn t i d n ä g a d r e e s b a e v u x n a o c h b e s vegetatiolns d t a g h e a r r , d e n p o s i t i v a k l i m a t p å v e r k a n a t t r e g n v a t t e n ä n t r a d i t i o n e l l a p a r k o m r å d e n .

För utvärderingen av p, l a t n s a t f o i m k m i e l n j o a e n t ä v a l n e N ä l r l i j n g s planstommens rsat d y e r s k o f l é x d i e b e t l i f m a r k a n v ä n d n i n g o c h h ö j identifierades att planstommens inte tillräckligt minskande av trafik, energi effi ktifvriatnetti, d a e x t r e m a klimatförändringens påverkan på planläggningsområd



- Betoning av klimateltde mtåll fl-vo är ande
- I Minimera användningen av na
 - II Möjliggör en hållbar livsst
 - III Minimera förbrukningsutsläp
 - IV Anpassningsförmåga inför kl

4.3 Bøller

Med ny väg och bro norr om Strömforsmöka k a b u l ä g n s Par d n a l o l c h B r u k s v ä g e n .

Kortöns industriområdes j n p a b ä m ä r k n g n g i m l å t k a r b u l i n d u s t r i o m r å d e t t i l l n . n ä r l i g g a n d e b o e n d e o m r å d e

4.3 K o o s e k v e n s e r f ö r m ä n n i s k o r

Planstommen stödjer högre aktivitet i byn, vilket lätt trafik, svktl kvät l m ä v e ä n g d e a n o f e n y s k o p l a i r e k a t f r ö y g g a t g ä n g a r e förverklig a o s c h k o m v ä g e ä g a p p å i n l a b h a f r ö r t b r ä y t g t g r a a r d e n n y e a t t r a o m r å d e n f ö r ö v e r n a t t n i s g e r v i c h e f j l c ä r x b i ä t t e t a r , r a e r f o m a n o n d i e s n k o f r v i s t e l s e i S t r ö m f o r s m e d a n n y a b o e n d e o m r å d e n o c h o m r å d e n a s d e t a l j p l a n l ä g g n i n g e t t m å n g s i d i g a r e u t b

4.3 R e l a t i o n t i l l l a n d s k a p s p l a n e n

Planstommend s s k t a ö p s j p e l r a n l e a n s e r v e t e d k o m i c e g t f r ä t i o n g e n o m s e r v i c e o m r å d e n o c h d e r a s m ö j l i g h e t e r i m a r k a n v ä n d

värdesättande av kulturmiljön och landskapsvärde. Kulturområden och landskapsvärde ska skyddas och byggas ut.

4.3 Planens relation till generalplanen

Planstommen gränsar till generalplanens område. Planstommen ska utformas i enlighet med generalplanens funktioner och syften.

4.3 Planens övergripande mål

- *Att stödja och utveckla Strömfors livskraftighet*
Planstommen stödjer Strömfors livskraftighet genom mångsidigare användning av området. Ny bro utvecklar området och bytet av planbeteckning för övriga områden. Planstommen ska utformas i enlighet med generalplanens funktioner och syften.
- *Att genom planstommen få en uppdaterad helhetsbild över Strömfors markanvändningsbehov.*
Planstommen ger en uppdaterad helhetsbild över Strömfors markanvändningsbehov. Planstommen ska utformas i enlighet med generalplanens funktioner och syften.
- *Att genom den helhetsbild som fås av planstommen, förbättra kvaliteten och samspelet mellan kommande detaljplansändringar.*
Planstommen utgör en bra grund för detaljplaner i bruksområdena. Planstommen ska utformas i enlighet med generalplanens funktioner och syften.

För Strömfors kyrkbys utveckling ska planstommen kunna stödja dessa mål, men målen bör åtgöras genom granskning av lösningar, som kan leda till önskad utveckling.

4.3 Mål från Lovisa stad:

- *Att bruksmiljön skyddas samtidigt som byggnaderna hålls i aktiv användning.*
Servicebeteckning ska utformas i enlighet med generalplanens funktioner och syften. Planstommen ska utformas i enlighet med generalplanens funktioner och syften.
- *Mera boendemöjligheter inom cykel- och gångavstånd till byns centrum.*
Planstommen ska utformas i enlighet med generalplanens funktioner och syften. Planstommen ska utformas i enlighet med generalplanens funktioner och syften.
- *Koncentration av service, tjänster i byns centrum.*
Planstommen ska utformas i enlighet med generalplanens funktioner och syften. Planstommen ska utformas i enlighet med generalplanens funktioner och syften.
- *Skydda naturvärden och tillgängligheten till grön- och vattenområden i kyrkbyn.*
Planstommen ska utformas i enlighet med generalplanens funktioner och syften. Planstommen ska utformas i enlighet med generalplanens funktioner och syften.

4.3 MåB som freanmökno maniltmägn het ens del tag ande :

- *Förbättrad säkerhet för cyklar och gångtrafik.*
 Planstommen för år 2025 ska innehålla åtgärder för att förbättra trafiksäkerheten för cyklister och gående. Detta innebär bland annat att utöka belysningen och anordna gångvägar och cykelvägar i områden med hög trafikintensitet.
- *Utökade områden för året runt boende.*
 På grund av liten efterfrågan på tomter i områdena för året runt boende, föreslås att utöka antalet tomter i dessa områden. Detta innebär att utöka antalet tomter i områdena för året runt boende, vilket innebär att utöka antalet tomter i områdena för året runt boende.
- *Avledning av biltrafik från Kortöbron.*
 Parkeringsplatser ska anordnas i områdena för året runt boende för att avleda biltrafik från Kortöbron. Detta innebär att utöka antalet parkeringsplatser i områdena för året runt boende, vilket innebär att utöka antalet parkeringsplatser i områdena för året runt boende.
- *Förbättrade övergångsmöjligheter över Elimavägen, särskilt med tanke på barns skolväg.*
 Planstommen för år 2025 ska innehålla åtgärder för att förbättra övergångsmöjligheterna över Elimavägen, särskilt med tanke på barns skolväg. Detta innebär att utöka antalet övergångsmöjligheter över Elimavägen, vilket innebär att utöka antalet övergångsmöjligheter över Elimavägen.
- *Förbättrad tillgänglighet till grönområden.*
 Planstommen för år 2025 ska innehålla åtgärder för att förbättra tillgängligheten till grönområdena. Detta innebär att utöka antalet grönområden i områdena för året runt boende, vilket innebär att utöka antalet grönområden i områdena för året runt boende.
- *Förbättrat skydd av skogsområden som används som rekreationsområden.*
 Planstommen för år 2025 ska innehålla åtgärder för att förbättra skyddet av skogsområdena som används som rekreationsområden. Detta innebär att utöka antalet skogsområden i områdena för året runt boende, vilket innebär att utöka antalet skogsområden i områdena för året runt boende.

4.3 MåB som framkommit i resan och bakgrunden till planeringen

- *Bättre parkeringsmöjligheter.*
 Parkeringsmöjligheter ska utvecklas i områdena för året runt boende. Detta innebär att utöka antalet parkeringsplatser i områdena för året runt boende, vilket innebär att utöka antalet parkeringsplatser i områdena för året runt boende.

till att vara mera riktad till besökartrafik från industri- och verksamheter.

- *Planbeteckningar som möjliggör flexibilitet i byggnaders framtida verksamheter.*

Planstommen föreslår flexibla beteckningar för verksamheter. Beteckningarna begränsar tillgången till kombinerat boende och näringsverksamhet i områden för verksamhetsområden.

- *Förbättrat skydd för miljöer som används för naturturism.*

Planstommen föreslår ökad andel naturturism i områden för naturturism. Planstommen föreslår ökad andel naturturism i områden för naturturism. Planstommen föreslår ökad andel naturturism i områden för naturturism.

- *Goda och flexibla utvecklingsmöjligheter för industrin.*

Planstommen har inte lyckats utveckla goda och flexibla utvecklingsmöjligheter för industrin. Planstommen har inte lyckats utveckla goda och flexibla utvecklingsmöjligheter för industrin. Planstommen har inte lyckats utveckla goda och flexibla utvecklingsmöjligheter för industrin.

- *Förbättra möjligheterna för turism året runt.*

De förbättrade möjligheterna för turism året runt. De förbättrade möjligheterna för turism året runt. De förbättrade möjligheterna för turism året runt.

- *Förbättrad trafiklösning för Kortöbron.*

Ny väg och bro norr om byn är den närmsta förbättringen för trafiklösningen för Kortöbron. Ny väg och bro norr om byn är den närmsta förbättringen för trafiklösningen för Kortöbron. Ny väg och bro norr om byn är den närmsta förbättringen för trafiklösningen för Kortöbron.

5 Användandet av planstommen

När planstommen godkänns, kommer den att användas i planstommeområdet. När planstommen godkänns, kommer den att användas i planstommeområdet. När planstommen godkänns, kommer den att användas i planstommeområdet.

6 Förteckning över handlingar och källmaterial som gäller

Natur

- Natura 2000-område: Area of Conservation (SAC), 1996
- Ruotsinpyhtään läänin luonnonsuojelualueen tyyppi kasvillisuusselvitys, -o- och -e- Seltämitin om, si 2017 (”Naturdetaljplanområdet i Strömfors bruk, Jere Salmi
- Ruotsinpyhtään ruukin luonnonsuojelualueen tyyppi kasvillisuusselvitys, -o- och -e- Seltämitin om, si 2017 (”Naturdetaljplanområdet i Strömfors bruk, Jere Salmi, 2017”)
- Pikkulepakoiden jatko-seuranta Ahvokkosaari 2012-2013, rakenäähmessa, Bat House, 2012 (”Fortsatt observation under byggandet av Korkkärvi, Helsingfors, 2012”)
- Ruotsinpyhtään Ruukin luonnonsuojelualueen tyyppi kasvillisuusselvitys, -o- och -e- Seltämitin om, si 2018, (”Fjärilslinjeinventering detaljplanområdet i Strömfors bruk, Jere Salmi, 2018”)
- Ruotsinpyhtään Ruukin luonnonsuojelualueen tyyppi kasvillisuusselvitys, -o- och -e- Seltämitin om, si 2018 (”Fjärilslinjeinventering av 180, rra o Jere Salmi, 2018”)
- Säämskäpussikoien esiintymän selvitys, -o- och -e- Seltämitin om, si 2019 (”Inventering av förekomsten av detaljplanområdet i Strömfors bruk, Jere Salmi, 2019”)
- Liikennekartta Ruotsinpyhtään kirkonkylässä avflygkorre i Strömfors kyrkby 2021, Jere Salmi, 2021
- Ruotsinpyhtään ruukin luonnonsuojelualueen tyyppi kasvillisuusselvitys, -o- och -e- Seltämitin om, si 2021 (”Svampinventering av norra och västra detaljplanområdet i Strömfors bruk, Jere Salmi, 2021”)
- Ruotsinpyhtään ruukin luonnonsuojelualueen tyyppi kasvillisuusselvitys, -o- och -e- Seltämitin om, si 2021 (”Svampinventering av södra, detaljplanområdet i Strömfors bruk, Jere Salmi, 2021”)
- Luontotyyppiselvitys kasvillisuusselvitys -o- och -e- Seltämitin om, si 2022 (”Luontotyyppiselvitys kasvillisuusselvitys -o- och -e- Seltämitin om, si 2022”)
- Luontotyyppiselvitys Ruotsinpyhtään ruukin telakka-alueen asemakaavan pohjoisosaan liittyvä alueen luontotyyppiselvitys, -o- och -e- Seltämitin om, si 2022 (”Luontotyyppiselvitys Ruotsinpyhtään ruukin telakka-alueen asemakaavan pohjoisosaan liittyvä alueen luontotyyppiselvitys, -o- och -e- Seltämitin om, si 2022”)
- Strömforsin ruukin ympäristön vesikasvillisuusselvitys, -o- och -e- Seltämitin om, si 2022 (”Vattenväxtutredning för Strömfors bruksområde, Jere Salmi, 2022”)
- Lovisan Ruotsinpyhtään ruukin luonnonsuojelualueen tyyppi kasvillisuusselvitys, -o- och -e- Seltämitin om, si 2022 (”Lovisa Strömfors utredning för häckande fåglar i Strömfors bruk, Jere Salmi, 2022”)

Landskap och kulturmiljö

- Ruotsinpyhtään ruukin kylän maisemasuunnitelma, -o- och -e- Seltämitin om, si 2022 (”Landskapsplan för Strömfors, Riikka Nousia, 2022”)

- Strömforsin ruukin viheralueiden suunnittelu (" Bedömning av hälsotillstånd hos trädbeståndet i Strömfors Bruk, 2017")
- Ruotsinpyhtään letkumagasiini (" Arkeologisk inventering av delområdet i Strömfors Bruk, 2020")
- Nyländ, Naturlandskapsförhållanden i Strömfors Bruk, 2021

Byggnadsmiljö

- Vanhan sahanjälkytön suunnitelma, Kati Murtomäki (" Byggnadshistorisk utredning, Strömfors Bruk, 2019")
- Rakennushistoriaselvitysalue (" Byggnadshistorisk utredning, Strömfors Bruk, 2019")
- Verkhuisi, rakennusinventointi, Arkkitehtitoimisto Huhtiniemi Oy, 2021
- Alapaja, rakennusinventointi, Arkkitehtitoimisto Huhtiniemi Oy, 2021
- Krouvinmäki, rakennusinventointi, Arkkitehtitoimisto Huhtiniemi Oy, 2021
- Bastuholmen, rakennusinventointi, Arkkitehtitoimisto Huhtiniemi Oy, 2021
- Norrahaka, rakennusinventointi, Arkkitehtitoimisto Huhtiniemi Oy, 2022
- Armonlinna, rakennusinventointi, Arkkitehtitoimisto Huhtiniemi Oy, 2022
- Päämerkus, rakennusinventointi, Arkkitehtitoimisto Huhtiniemi Oy, 2022
- Talli, rakennusinventointi, Arkkitehtitoimisto Huhtiniemi Oy, 2022
- Navetta, rakennusinventointi, Arkkitehtitoimisto Huhtiniemi Oy, 2022
- Vaasanlinna, rakennusinventointi, Arkkitehtitoimisto Huhtiniemi Oy, 2022
- Ruotsinpyhtään letkumagasiini, Strömforsin ruukin rakennusinventointi, Astria Excell 2020
- Byggnadshistorisk utredning och inventering 2021

Trafik

- Utvecklingsprogram för gång och cykling i Loviisa (" Edistämisohjelma, Ramboll, 2021")

Övriga utredningar

- Maankäytön ohjelma (" Opinnäytetyö maankäytön suunnittelusta, Leikas, 2020")
- Strömfors, asemakaavarunko (" detaljplanstomme") 2019

7 Kontaktuppgifter och

Du kan lämna skriftliga åsikter och anmärkningar på planen är framlagd. Lovinfo betjänar även per tel

Lovisa stad, Lovinfo epostvinfo@loviisa.fi
Mariégatan 12 A tel 0195555
07900 SLAOV Öppet för måk-16.00.00

Skriftliga åsikter och anmärkningar kan även skicka
epostkaavoitus@loviisa.fi

post:

Lovisa entäällä -öön tärkkösliv
PL 77
079015 Lovi

Lotta Qvis

planningssarkitekt