



4 3 4S1  
4 1 5 / 1 0 . 0 2 . 0 2

*Strömfors planstomme*

# *Planbeskrivning*



# 1 B-sch identifikationsuppgift

## 1.1 identifikationsuppgifter

Planens namn: planstomme Strömfors  
Område: Strömfors område vägen som ligger i närheten av  
Vanha-Pappila bostadsområde och omgivning  
Stad: Lovisa  
Stadsdel: 40 Strömfors  
Plan: Planstomme

Plattor och beskrivning för planområdet d. 2024

### 1.2 Platsnummer och läge

Platsnummer och läge för Lovisa centrum, mätare och  
Pyttis och Kärrmeäländan och omgivning  
(2 km) i närheten av Lovisa centrum.



## 1. Beskrivningens innehållsförteckning

1	Ba och identifikationsuppgifter . . . . .	1 . . . . .
1.1	Identifikationsuppgifter . . . . .	1 . . . . .
1.2	Planstommeområdets läge . . . . .	1 . . . . .
1.3	Beskrivningens innehållsförteckning . . . . .	2 . . . . .
1.4	Planstommen betydelse och ställning . . . . .	3 . . . . .
1.5	Planstommebeskrivningens syfte . . . . .	4 . . . . .
1.6	Planeringen inledning och tilldelade berörande . . . . .	4 . . . . .
1.7	Bilagor till planstommen . . . . .	4 . . . . .
1.8	Intressenter . . . . .	4 . . . . .
1.8	Deltagande och växelverkan . . . . .	5 . . . . .
2	Utgångspunkter . . . . .	5 . . . . .
2.1	Utredning om naturförhållandena i planeringsområdet . . . . .	5 . . . . .
2.2	Utredning om skyddsprogram i planeringsområdet . . . . .	10 . . . . .
2.3	Utredning om samhällsstruktur i planeringsområdet . . . . .	13 . . . . .
2.4	Utredning om arkitektoniska och landskapsdrag . . . . .	20 . . . . .
2.5	Utredning om boendes och övriga använda resor . . . . .	22 . . . . .
2.6	Planerings situation . . . . .	27 . . . . .
3	Mål för planstomme . . . . .	31 . . . . .
4	Beskrivning av planstommen . . . . .	32 . . . . .
4.1	Planens strukturgarv för förhållanden . . . . .	32 . . . . .
4.1.1	Vägnät . . . . .	32 . . . . .
4.1.1	Öffentliga service . . . . .	35 . . . . .
4.1.1	Boende . . . . .	35 . . . . .
4.1.1	Frutidsboende, inkvartering, camping . . . . .	36 . . . . .
4.1.1	Affärer, kontor, service . . . . .	36 . . . . .
4.1.1	Industriområdet, skyddsgrönområdet och allmänna . . . . .	37 . . . . .
4.1.1	Parkering och båtbyggar . . . . .	37 . . . . .
4.1.1	Grönområdet . . . . .	38 . . . . .
4.1.1	Skogsdbruksområdet . . . . .	39 . . . . .
4.2	Planbeteckningar och bestämmelser . . . . .	39 . . . . .
4.3	Planens konsekvensbedömning och uppfyllande . . . . .	43 . . . . .
4.3.1	Konsekvenser för näringsgrenar . . . . .	43 . . . . .
4.3.1	Konsekvenser för trafik . . . . .	43 . . . . .
4.3.1	Ömrådet och samhällsstruktur . . . . .	44 . . . . .
4.3.1	Stadsplanens skild . . . . .	44 . . . . .



## 1. Planens beskrivningens syfte

Syftet med denna beskrivning är att klargöra bakgrund och underlätta tolkningen av kartan.

## 1. Planeringens tillägg

Planeringen av planstommen har inletts för att säkerställa näringslivet och infrastruktur i området. Detta innebär att färdiga planstommen förklaras för stadsstyrelsen för godkännande.

## 1. Bilagor till planstommen

Bilaga 1: Sammanfattning av mottagen respons och uppgjör

Bilaga 2: Urtållning av Arkitektens förundersökning, museiintendent, 2024

## 1.8 Intressenter

Intressenter är områdets markägare och alla de, vars avsevärt av planeringen samt de myndigheter och planeringen.

De vars boende, arbetsplatser och verksamheter påverkas av planeringen:

- Lovisa borna
- närbelägna invånare till planeringsområdet och
- ägarna till marken som gränsar till området och
- näringslivet och företag och anläggningar
- sammanslutningar och organisationer under planeringen.

Myndigheter och dylika som hör under planläggningen:

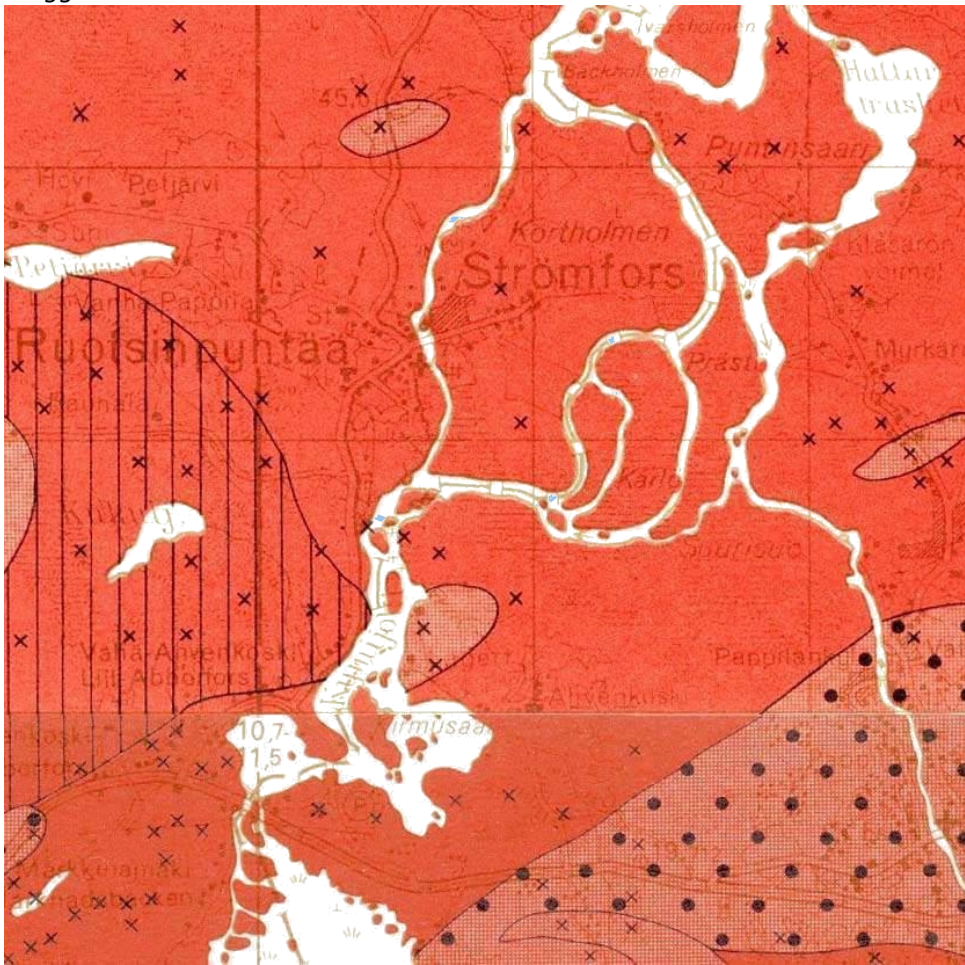
- Näringscentralen i Nyland
- Nylands förbund
- Borgå museum
- Räddningsverket i Östra Nyland
- Borgå stad, miljöförvaltning
- Lovisa energiföretag
- Affärsverket Lovisa Vatten
- Lovisa stad
  - o Infrastruktur
- Byggnadsnämnden
- Nämnden för fostran och bildning
- Landsbygdsnämnden
- Kulturförvaltningen
- Strömfors (Yrskyrkans församling "Ab")
- Ahlström Fastigheter Ab
- Kymmene Ely Ab
- Vireä (Landsbyggsbyrå Strömfors rf.)
- Lovisa och Lillsjö församling (Landsbyggsbyrå i Lovisa)
- Ruotsinpyhtään Kymijoki (Landsbyggsbyrå i Lovisa)



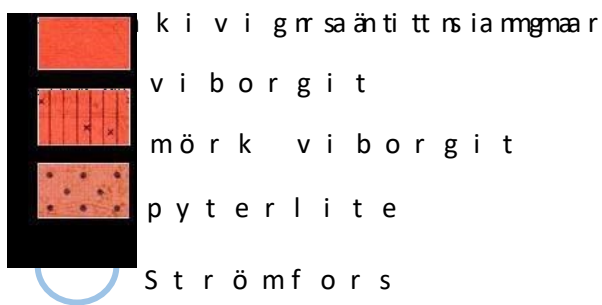
# Stadsplaneri- ja saarvoimien käyttöön

Avulopneringsområdets naturförhållanden presenteras särskildes förhållanden, som är åberörande i stadsplaneringen.

## Berggrund

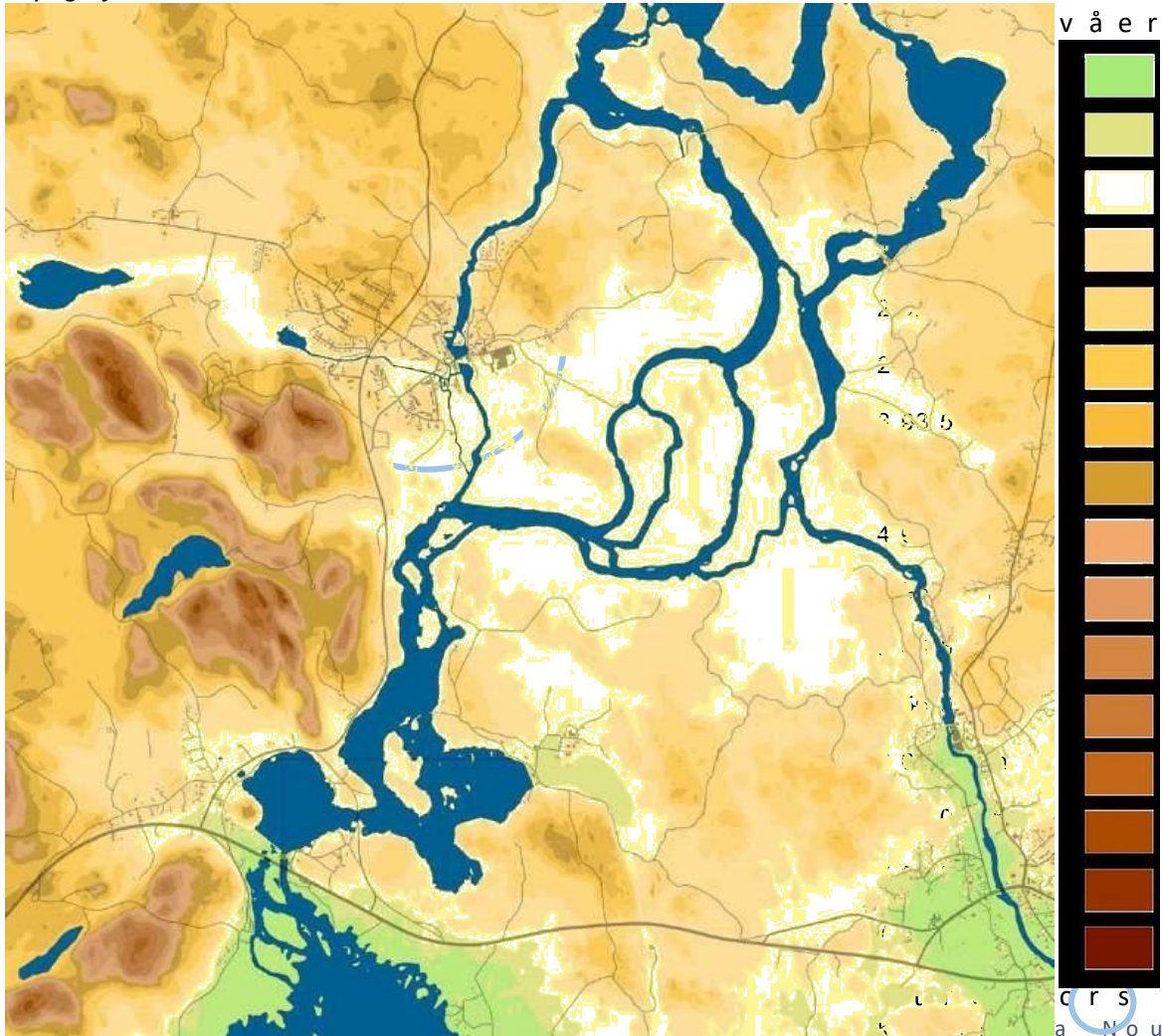


Källori: kka Nousiainen, 2008, Ruotsinpyhtään ruukinkylän maisema



Berggrunden består av rikligt förekommande granit, gneiss och mica-schist. Detta innebär att det är viktigt att ta hänsyn till dessa förhållanden vid planeringen av ett hållbart och bra bostadsområde.

Topografi



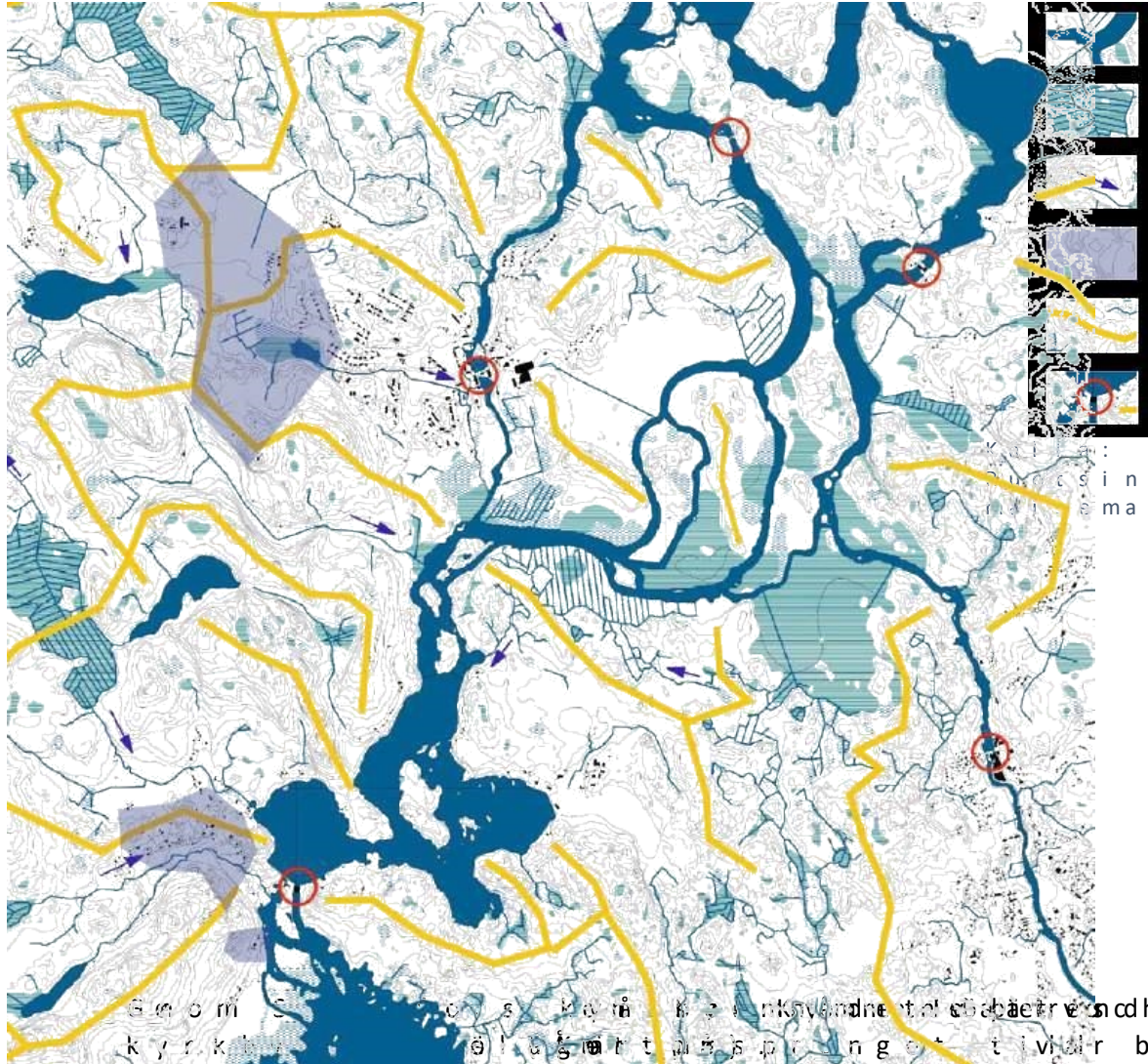
Ruotsinpyhtään ruukinkylän maaseimasuunnitelma

Bebyggelse är koncentrerad på ådalen i den södra delen av området. Lågmarkerna är främst belägna i kyrkbyns södra del och är utsatta för översvämningar.

Till följd av klimatförändringen kan det bli vanligt med översvämningar i alla tillrinningsområden. Omgivande högre terräng kan också bidra till översvämningar lokalt vilket ökar risken för översvämning på lågmarkerna.



Hydrologi



- å / dike / bäck
- kärrmark
- fädesriktning
- grundvatten
- vattendelare
- damm

Urtavla: Rikka Nousiainen  
 Pargasin pyhtään ruukinkylän  
 maasuunnitelma

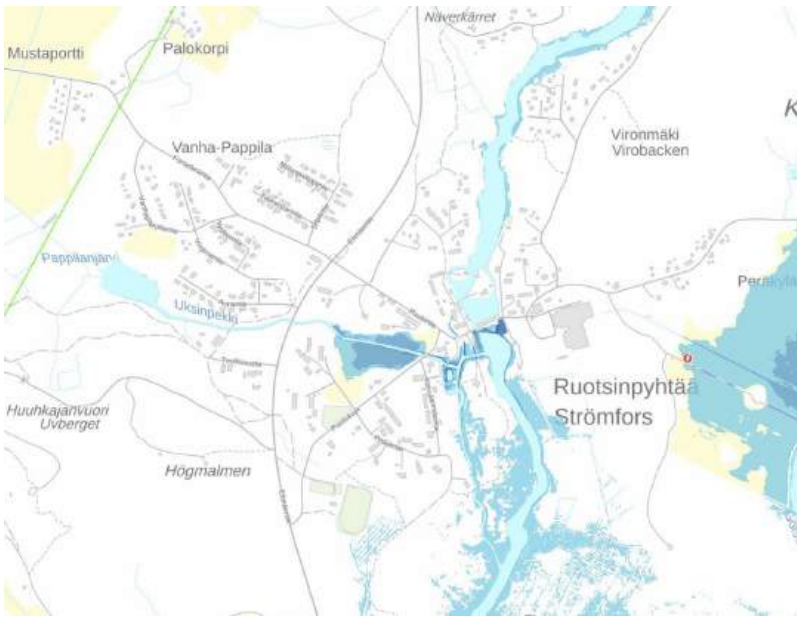
Stadsplanering i Pargas anvädes i krutivgen. I kyrkbyn är det en del av den största delen av kyrkbyn. Kymmenälven är uppbyggd på flera platser och därav är vattenhindras från att bli ett stort problem. I Strömfors är det en del av den största delen av kyrkbyn. Synnerhet om det är ett stort problem.

I kyrkbyn är det en del av den största delen av kyrkbyn. Svårigheterna ökar då går igenom kulturhistoriskt värde. Över till Kortön är av kulturhistorisk värde och underdimensionerad för kommande behov. För ekonomiska skäl är det en del av den största delen av kyrkbyn.

Grundvattenområdet finns närmast kyrkan. Vattendelare markerar tillrinningsområdena. I kyrkbyn är det en del av den största delen av kyrkbyn. Kymmenälven. Definierande av tillrinningsområdena översväms när det gäller mutsning av marker och vattendrag.

# Stadsplaneri - Pgs anvisades kr i i vgn i m g

På bilderna nedan ses områdets översvämningsrisk för 1 per 100 års översvämnning.

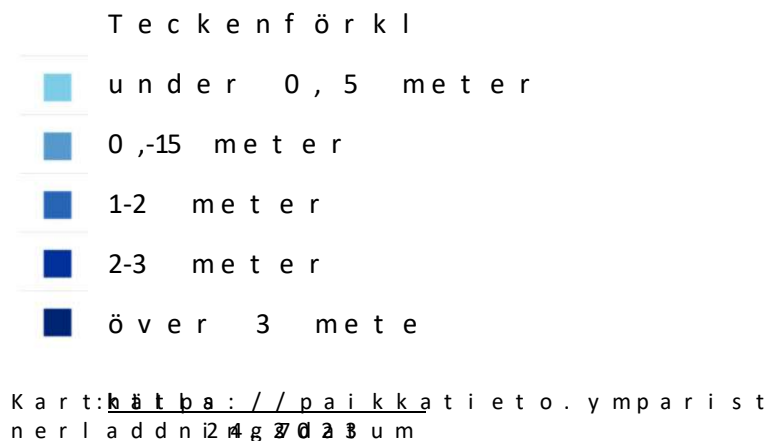


Kymmene älv är en av de största vattendragen i området på västra Kymmenen. Älven är en av de största vattendragen i området på västra Kymmenen. Älven är en av de största vattendragen i området på västra Kymmenen. Älven är en av de största vattendragen i området på västra Kymmenen.

På bordskärts sida är Alapaja, Verkhua, m... översvämnings. Bruksområdet är ett riksomfattande skyddade i detaljplan och belaggt med byggnadslov. Strömfors vid rökverkens närmiljö är ett av de mest utsatta områdena för översvämningsrisk. Nya byggnader rekommenderas beakta översvämningsrisken så att byggnaders funktion och säkerhet inte påverkas av översvämningsrisk.

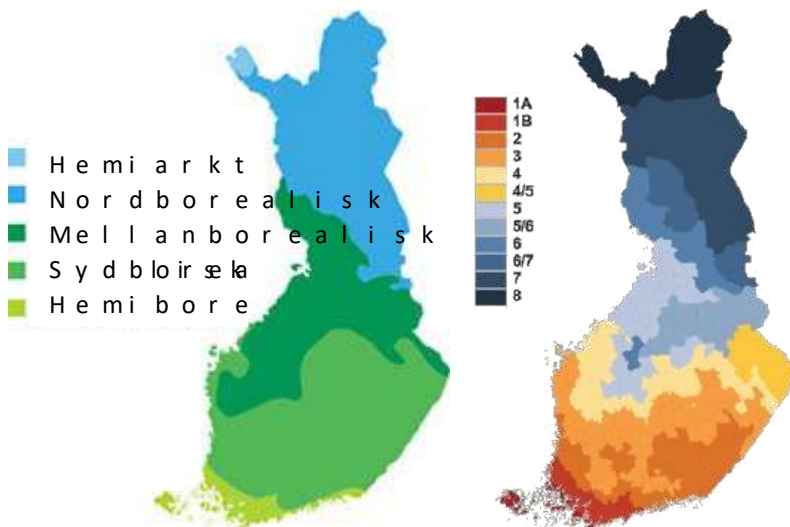
Nya byggnader rekommenderas beakta översvämningsrisken så att byggnaders funktion och säkerhet inte påverkas av översvämningsrisk.

Översvämningsrisk 1 gång per 100 år.





Växtlighet



- 1 AOmr åde med gy nÅnlsaann d s omma r
- 1 BF astland Väst- och b ä s t y d k u s t e n
- H e l s i - R g ö m a s
- 2 I n s o j c ö h å k e r o n e r b å d e g s l ö j t ö r
- 3 F i n l a n d s g r u n d l ä g k i a d n e s e l a
- 4 O m r å d e m e d k u l l a r o c h v i l
- J o e n s u u
- 5 O m r å d e m e d s l ä t t e r , k ä r r m
- s k o g b e b e v a r n g e å - k o t i g
- 6 V a t t e n d e l a r o m r å d e t t i l l L a
- K e n ö i v r e t - k u h e n å
- 7 S ö d o a h M e - L ä p p b å d
- 8 O m r å d e m e d k a l a f j ä l l

Bildkälla: Laddningsdattupms :2/7/. www.2.0i2l3mat-i-é-mæ-n-lav-y-b-ö-y-k-kie-é-tu-omen  
<https://www.ilmatieteenlaitos.fi/kasvuvyohykkeet>

Området tärs av odlingsbar jord och för området typisk skogsmoskog. Lundebäck förbereder och strandlinjen.

Utöver växtzonerna, indelas Finland enligt sin väderförhållning i klimatzoner. Området befinner sig i zon 2.

**2. Utredningsområdet omprövningsområdet**

Området utmärker sig som del av värdefullt älv som utmärker sig nationellt för sin välbevarade hel

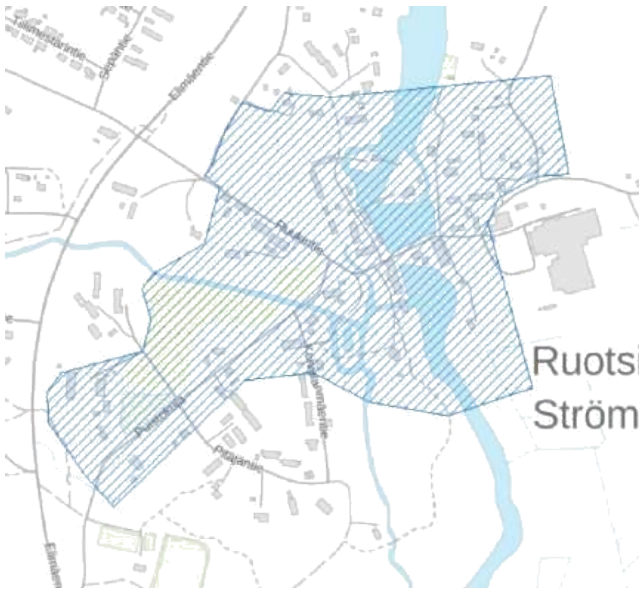
Landskap och kulturmiljö

Riksomfattande värdefullt landskapsområde, VAMA 2021



Området hör till riksomfattande landskapsområde (VAMA 2021) Kymmene älvens landskap. Skulturområden lyftes fram kulturområden längs Kymmen

Riksomfattande värdefullt kulturområde (RKY)



Bruksområdet är ett riksomfattande kulturområde (RKY) med flera ovanliga byggnadskonstruktioner. Byggnadshelheten är vanligtvis större än i andra områden och innefattar till bruket bostadsområden, skolbyggnader och landskap. På museiverket finns en motivering till brukets RKY-status. Som helhet betröms bruket till bevarade brukssamhällen med ett flertal olika produktionsbägge sidor av forsen och ett stort antal, bevarade andra byggnader. Det är slut och 1800-talet. I bevarandet finns

hammarsmedja och (hyllapaja) med sina tekniska anläggningar, arbetsbostäderna, bruksherrgården (närby), särskilt omnämnda.

Natura 2000



Kymmenen är låg och i Natura 2000 skyddet nämns områdets många obyggda anslutningar till vatten och områden som bygger botade haffarter. Som största områdets värde nämns byggande vid strömnära vatten.

Grundvatten



I västra delarna av Strömfors grundvatten (enligt Peå) område får ingen verksamhet ske som grundvattenbeståndet.

## Stadsplanering i Pargas anvädes i kvadranten



I Strömfors kommunstyrelse har utskottet och olika förnämningarna hittills på

De bruna prickarna på gröna Bruksvägen och den norra kanten är böjd, låg mjörd 0,5 meter lång bred och höjden är ungefär 1 omgivningen, samt se om svarta grundens för [elättningsplan nummer 10,00046950](#) | objekt nr [1000046951](#)

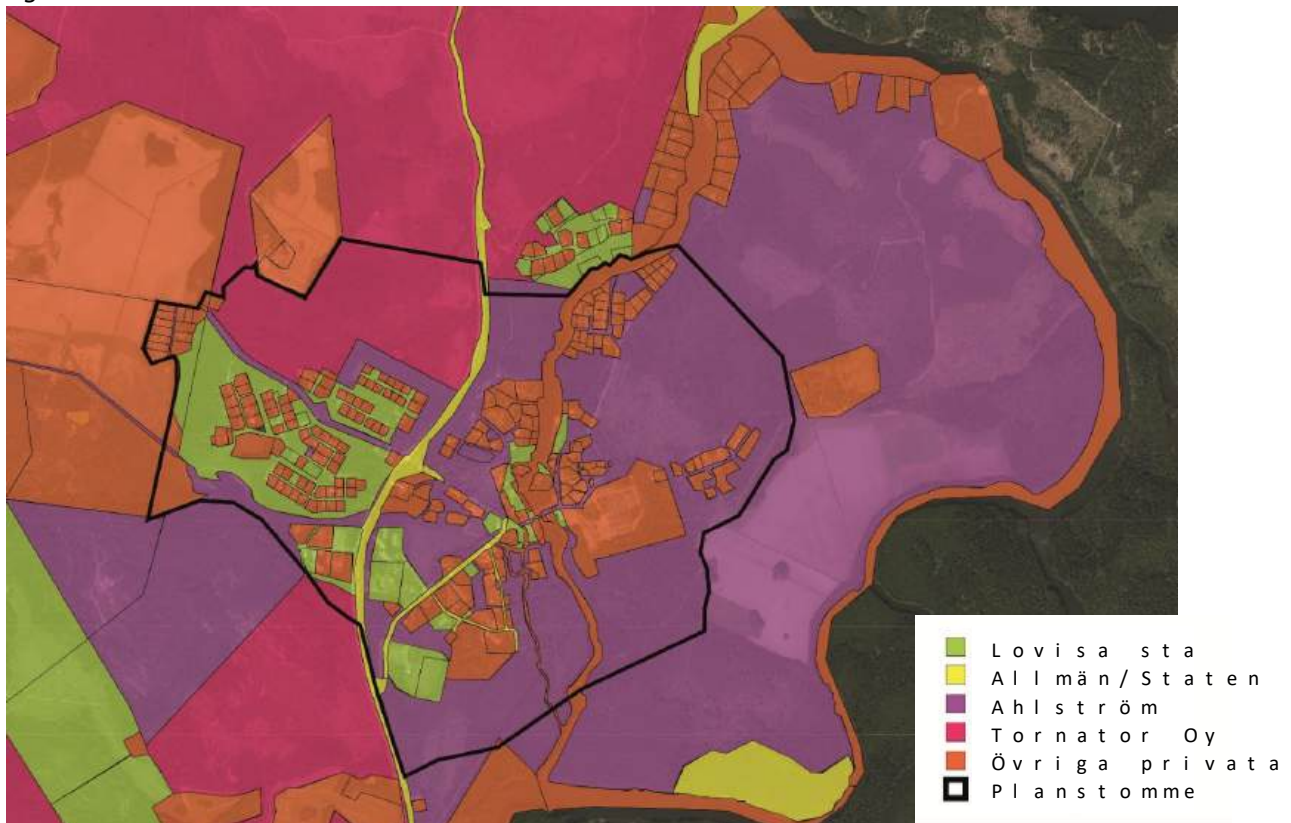
Den röda prickarna markerar för förnämningens [hänkel \(objekt nr 1000048382\)](#)

De röda prickarna, ena vid tidigare banken och en på objektet. Platsen vid tidigare källarens plats är fortfarande talet. Fyndigheterna är fortfarande i inventering av på källarens område för undersökningar Bruksvägen och Parkallén uppmärksammas som område innan detaljplanläggning eller markarbete på område

### 2.3 Utredningens utvärderingsområde

Samhällsbyggnadsutskottet följande delar utredningens utvärdering av mänskliga aktiviteter som påverkar planstommen ägandeförhållanden av infrastruktur, service, rekreation.

#### Ägande





Planläggningens utgångspunkt är att utveckla de största privata ägarna av området för utvidgning av boendee

Vid närmare granskning av Ahlströmområdet i glesbyggen i Strömfors i Yrityspuisto ägaren av fastigheter med Statkraft i Vattensdraget, delar av vägnätet och Lok med grönområden, skolområde i drottningens

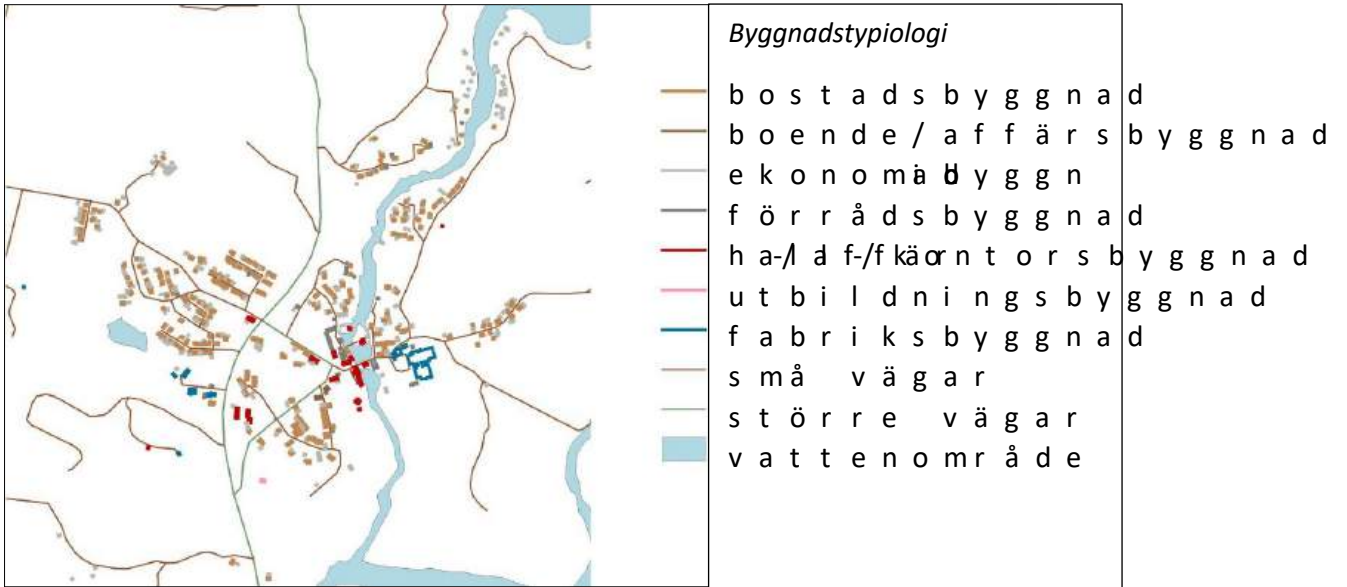
Byggnadsmiljö och teknisk försörjning



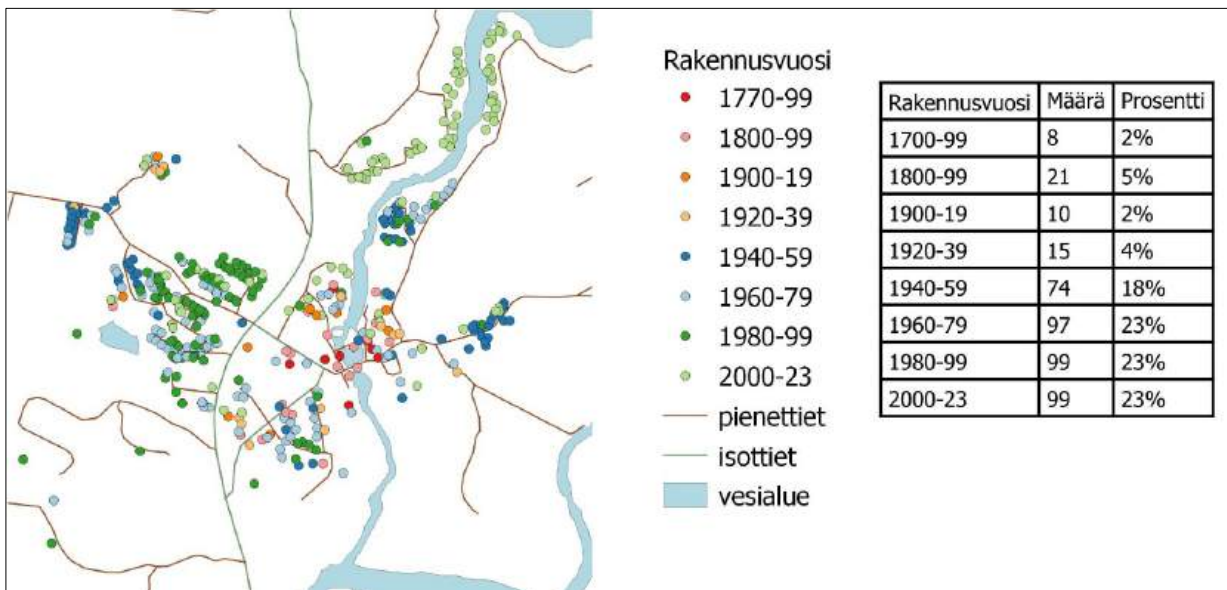
Strömfors kärnområde bebyggt bostäder och företagare verksamhet. Bruksområdet innefattar privata bostäder utskrämningsverksamhet utställningssal 1950-tal. Även privat bilverkstad utvidgning av boendee olika områden utanför Byns storlek är ändå så pass liten att alla överkomliga med små Boendee områdena utanför byacentrum är nästan småhusområden som oft

enhetliga områden i avseende ombyggnadsbehovet och finns det gott om utrymme för utbyggnad

Industriområdena är i aktivt bruk av både företagare och



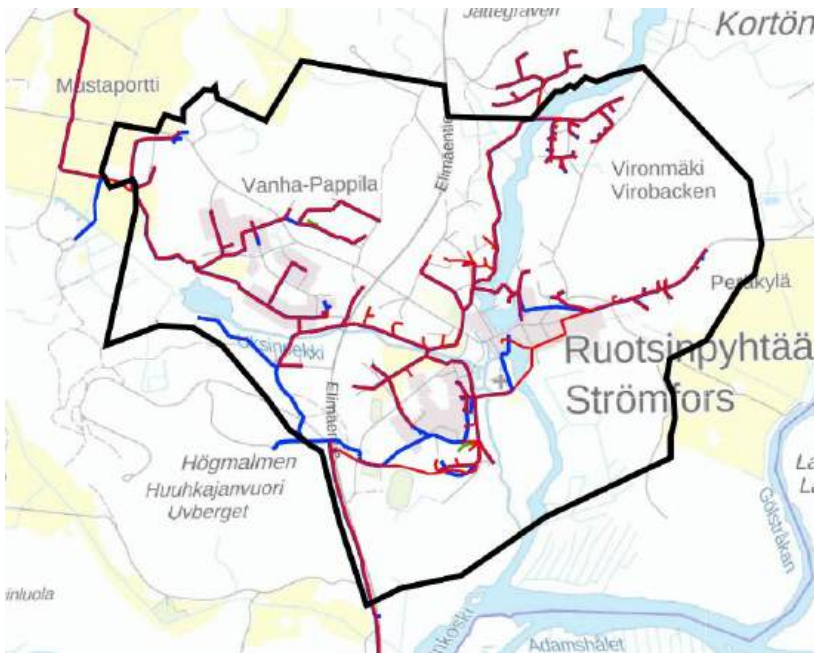
Byggnadstypologin är huvudsakligen enklare och byggnaderna är till stor del centrerade kring bruket och centrumet. Kartan innehåller även affärs-, ekonomibyggnader och fritidsboendeområdet norr om centrumet. Kartan ger ändå en tillförlitlig utbredning.



Byggnadstypologin är huvudsakligen enklare och byggnaderna är till stor del centrerade kring bruket och centrumet. Kartan innehåller även affärs-, ekonomibyggnader och fritidsboendeområdet norr om centrumet. Kartan ger ändå en tillförlitlig utbredning.

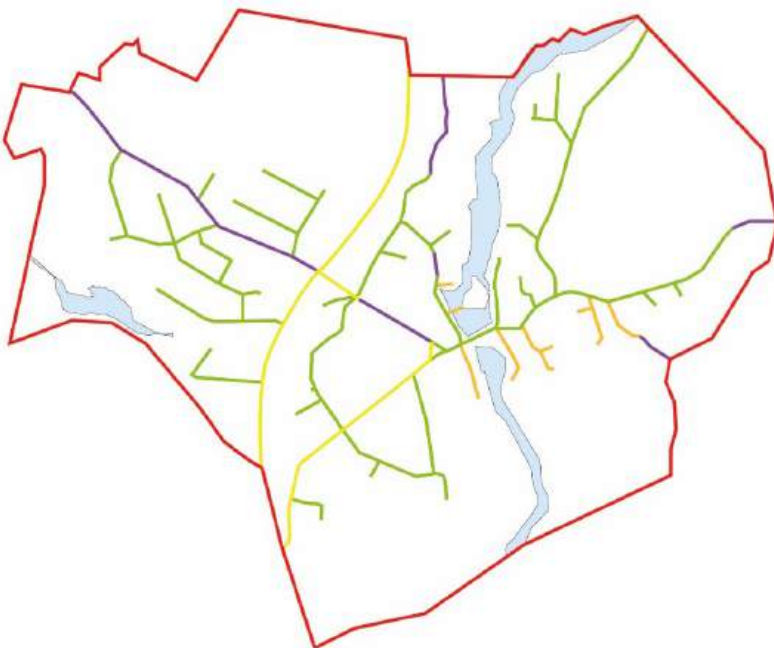


## Stadsplaner i Pargas anvädes i kvartalsplanering



Inom området finns vattnet på kartan blått avloppsservice (på miljö och kostnadsskäl) sig att fokusera nya byggnadsmassor i nä anslutning till red teknisk försörjning

### Trafik



### Ägande av vägnätet

	Lovisa stad
	Allmän/Statens
	Ahlström
	Övriga privata
	Planstomme

Inom planläggningsområdet vägger på öst och väst ägdes bostadsområden delar av Ahlströmsvägen och Påskoskvägen statligt eller privat.

Stadsplaneri - Pgs an v d e s l k r i i v g n e i m g



Kart **h ä t p a** : // j u / l o k s i k n a e r n i l / a d o h ä n g s d a t u m 23.2.2023

V ä g a r n a s : b r e d d k l a s s

V i o l v e ä t t a r e : t e r e d a

B l å v ä g a r e : t e r e d a

G r ö n ä g a r e : t e r e d a

Detta äkläns igfridokvälrä nvgari at kan förekomma .

Emäväg på ena lch del av Bruk från Eli mä vä n g e n u p p l y s p a r k

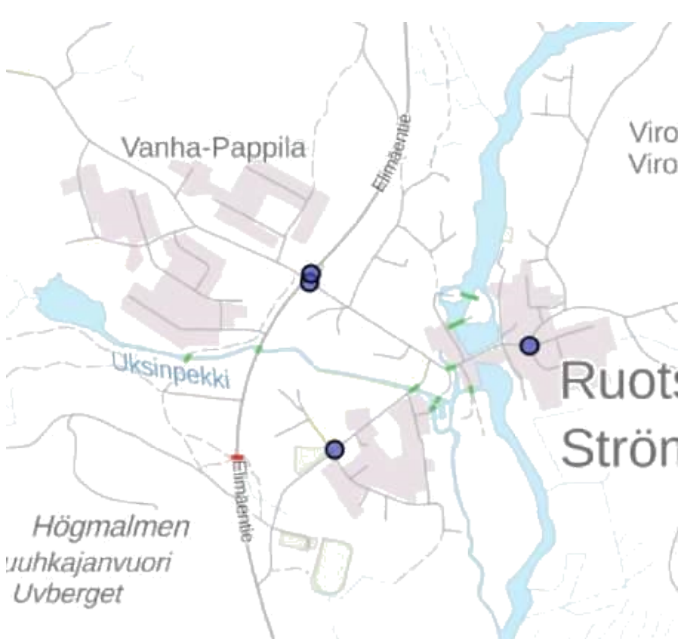


De smala vägarna bidrar s vid möten. Distanserna in för lätttrafik, men lätttra saknas och te kgä et n d n a G l s S r e s u l p r e s e n t k a p s i t r e l m a 2 0 m 5 j ä r s k i l E l i v r ä g e n k ä n d e o t r y g g a t t m e d c o y k a e c k e n v ä n d v a r g o a l l t i l l f ö l j d a v d å l i g s i k t

P a r e n a l o l c h B r u k s v ä g e r d s h a r a i n f r a s t r u k t u r a t v i d e l r k i o m m a p l d b y v ä g a r , v a i t t ä g e t n a i s n r e t t ä r e s

r e s e r v e r a s f ö r l ä t t t r a f i k t e c h n e k v ä m t e r l a o f y i k e l n a i n s t t i e d r f , i f l v ö ä f o t g ä n g a r e p å v ä g e n s y t t e r s i ö d c a r n d e c h o i i f d ä r o m l k i ä l m a r i n g ä n a n v ä n d a h e l a v ä g e t j o s o p e f l o d t s g ä m e g a r e .

L ä n E l i v r ä g e n h a r t r a f s i k t v i o l l y m e 4 n 1 O u p f o r t r ä d ö v n r i p g e a r v d ä y g g a n . s t a

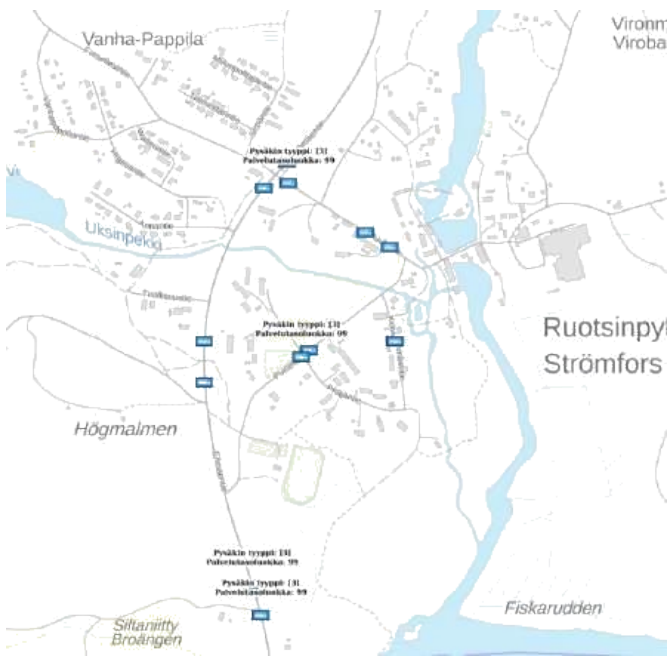


På kartan intill visas bro rött och skyddsvägar med k

I Strömfors g d a i n l n ä s t e t ä r n a g f a i r k l e t r o t t o a r e r .

Kart **h ä t p a** : // j u l k i n e n . v a y l a . f i / o n e r l a d d n i n g s d a t u m 23.2.2023

# Stadsplaneri - Pgsanvödeslkrrii vngni m g

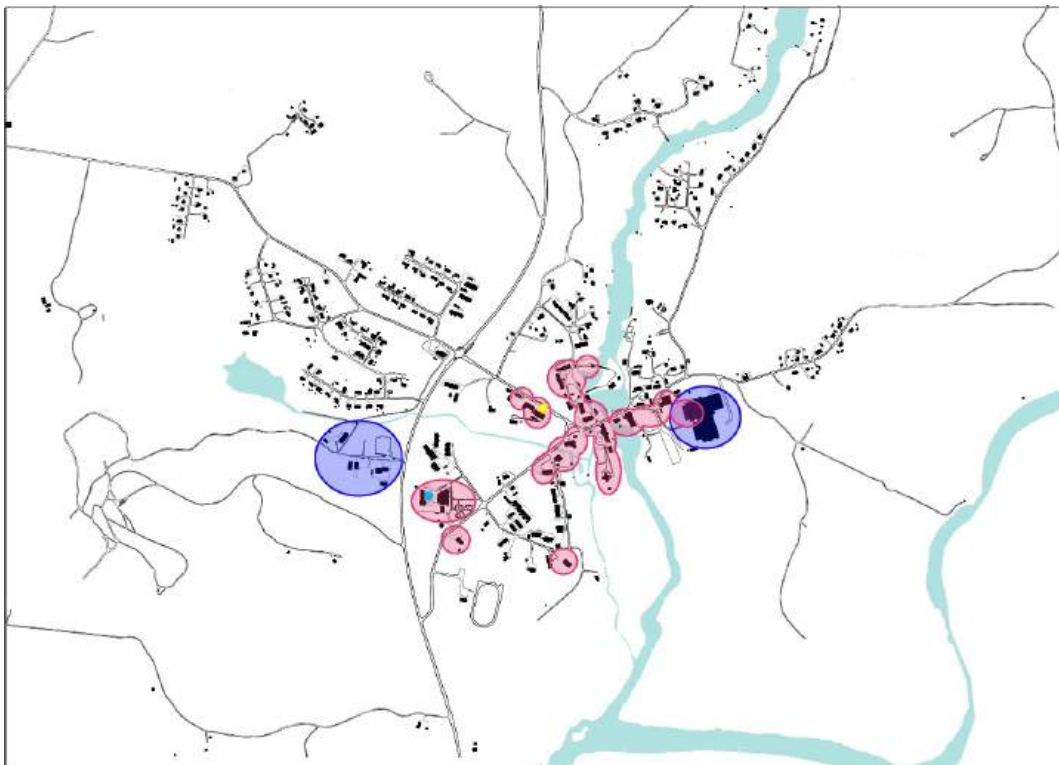


Under skoldagar stannar busar i Lovisa och i Strömfors. Skolorna är den enda kollektivtrafik som använder befintliga busshållplatser.

Från Svälgå 5,7 km söder om Strömfors bussar till Helsingfors, Långsund och Fredrikshamn. Vid busställen finns cykelvägar och separerade gångvägar. Strömfors är en säker cykelväg som separeras från trafik och har mindre trafik. I området har ingen förhållningsväg och vägen är avlät och tungtrafik upplevs vägleder till minskad trafik.

Kartat: // julkin/enl adghängs d d t k m 23.2.2023

## Service och näringsliv



Servicekartan markerar såväl som de kommunala tjänsterna som är tillgängliga i området. Blå prickmarkerar kommunalservice och röda prickmarkerar andra tjänster.

Efter kommunsammanslagningen år 2014 har de flesta kommunerna flyttat till centrum. Där finns det finska språket och de flesta tjänsterna.

## Stadsplanering i Pargas avdelningskommun

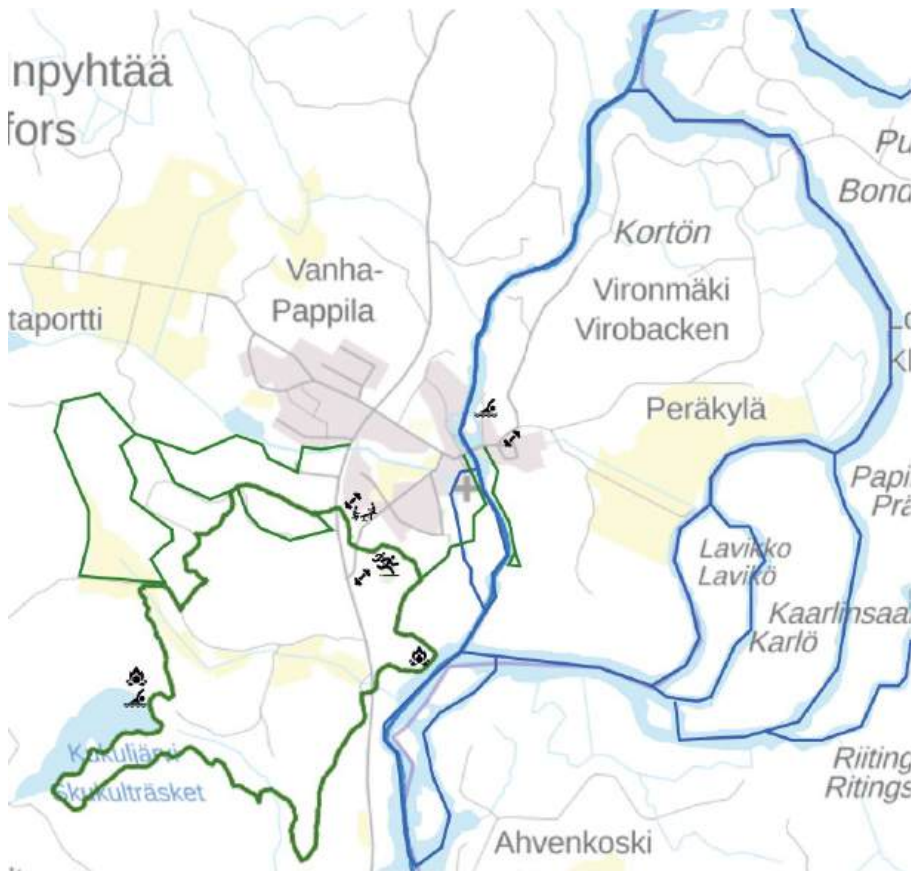
området ska vara attraktivt på bästa sätt. Detta är viktigt för att vi ska kunna locka till oss människor som vill bo här och som vill ha en bra livskvalitet.

Produktionsområdet är ett av de viktigaste i kommunen och är inte säsongsbetonat. Det innebär att verksamheten är verksam året runt och erbjuder olika typer av aktiviteter och tjänster. Detta gör att området är attraktivt för både turister och boende.







Kommunen erbjuder olika typer av tjänster och aktiviteter. Detta gör att området är attraktivt för både turister och boende. Exempelvis finns det en mängd olika typer av aktiviteter och tjänster som kan erbjudas.

Närbelägen service uppmuntrar till viktig vardagspsykiskt välmående. Den positiva effekten är att området är lättillgängligt för alla och erbjuder olika typer av tjänster och aktiviteter. Detta gör att området är attraktivt för både turister och boende.

### Friluftliv och motion



För Strömfors friluftsliv och motion finns det en del kartlagda aktiviteter och tjänster som används för promenader och cykelluft. Detta gör att området är attraktivt för både turister och boende.

-  Paddlingsrutt
-  Vandringssstråk
-  Lekplats
-  Gym, gymnastiska
-  Simstrand
-  Eldstad

Källor till kartan; utflyktskartan <http://www.pargas.fi/hopoutdoor/liikuntapaikat.fi> datum 23.2.2023

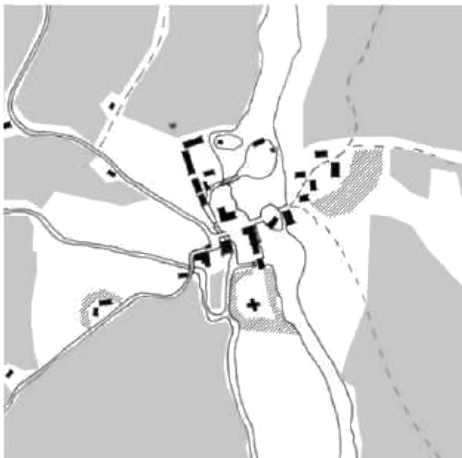
## 2. Utredning om arkitektoniska och landskaps

För planering i glesbygd och i tätort är det viktigt att analysera avbruksområdet i utvecklingsmöjligheter och utvecklingspotential. Detta innebär att utrymmesmässigt och vad som ses från vägar och en

Enskilda byggnader och historiska utvärdering detaljplanläggning. Färdiga byggnadsplaner och andra handlingar som vid behov kan begäras.

### Rumslighet

Strörfriheten i byggnaderna och i stadsrummet är ett viktigt kriterium för att bedöma landskapets rumslighet. Detta innebär att utrymmesmässigt och vad som ses från vägar och en



År 1809

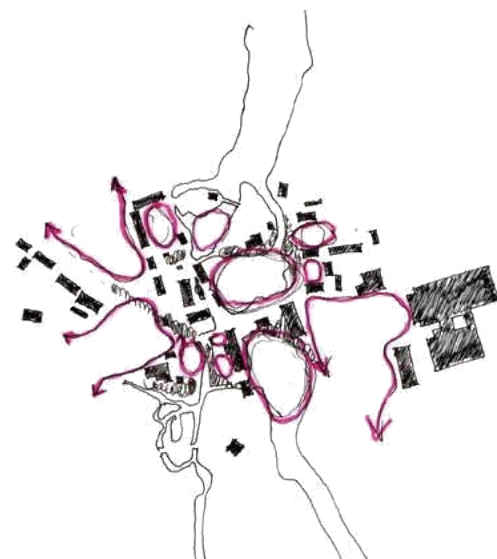


År 1946



År 2001

Grått slutna utrymmen: halvslutna utrymmen. Vitt: öppna utrymmen.  
Bildkälla: Riikka Nousiainen, 2008, Ruotsinpyhtään ruukinkylä



De byggnadsmassor som tillkommit eller är skyddade från utveckling.

Bruksområdet rumslighet innehåller oklara gränsdragningar. Bilden i slutna och väldefinierade platser som skapar klar gräns i någon riktning upplevs ofta som tråkigt och ensamt. Detta är ett populärt mötesplatser. Detta är ett populärt mötesplatser.

Bildkälla: Riikka Nousiainen, 2008, Ruotsinpyhtään ruukinkylä



Nousiainen konstaterar att det är till stor fördel för leängdbruksområdet och att det är till stor fördel för orienteringen i området.

Det här försvårar utvidgningen av området för att stärka brukets landskapsbild av bruksområdet. Exempelvis kyrkan, även från närliggande platser

**2. Utredningens övriga användares åsikter**

Eftersom områdets detaljplaneändringar påbörjades tidigare insamlade åsikter för planeringsområdet har varit önskat, både från Lovisa stadsplanstommens arbete påbörjats har tidiga versioner Strömfors.

*Insamlingsmetoder av material*

Till Strömforsområdet samlas in boendes, i Strömfors och områdets utveckling. Enkäterna på stadens bibliotek i Strömfors påbörjades av 96 personer och 49 personer beaktas. Åsdrarna är i främst 69 år vid representerades i de olika åldersgrupper som generellt varit tydligt underrepresentationen av äldre och yngre personer i området var fritidsboende och en fjärdedel var regelbundet

Det akt största önskemålet var önskan att få en och därefter ökad eller fler möjligheter för att önskemålen stöder även ett aktivare byacentrum.

2.11.2012 kväll var bland annat skisser för Strömdiskuteras kom till inför eventuellt lite äldre än vid Webbemåten tydliggörelse på källingsituationen och skolans, där det är lämpligt att önska fler båtplatser Kortöbron, flera promenadmöjligheter flörens gälv och norr om byn och att trädso m r å d e n s p

**Analys av webbenkät**

*Platser och utrymmen*

Till ickebytnrsu m ied est t ä f k t e r b  
och områdenén köp ch B P ä k k a  
lert ä l l bruket. Centrum  
bron till Kortön, men v  
här bilden visar dels v  
service och mötespunkte  
dels kärnområdets pote  
Pr tiv a e m ä r d k a n v ä n d n i n g o c h  
inte uteslutas från kär  
saml e v m e d serviceutbude  
utveckling s a m t ä l t b y g g a d e n service som  
finns och utu ö n d e s t ä n h ö e d t a i området. Utvidgningsområder  
om kärnområdet har så stark dr jä g m s t n e s k e l a f e r o f d a n c i a l k  
till för kundutbudet.

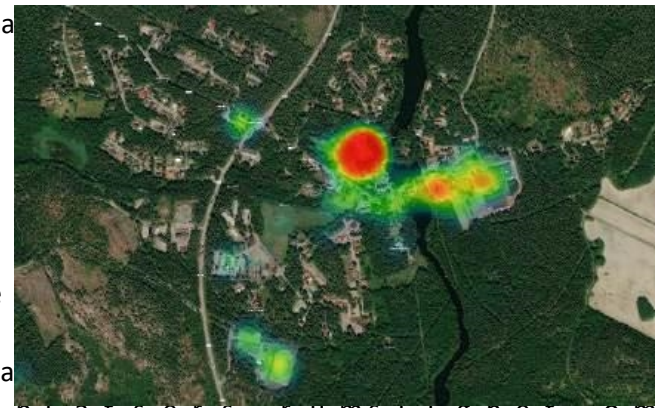


De identifierade mötes  
vardaglig s- o r v i c e som  
restaurangverksamhet,  
sport och bla d r s t r e a l d e r n v ä l d  
platser Alap ä j t a l g ä n d k p



Väldefinierad platser  
dessa skyddas bäst gen  
bruk och vid tillbyggn  
att platsens rumslighe  
försvagas. Vardagrl isgo n s e r v i c e s o m t u n g e r a  
mötespunkter är till störst nytta för året runt b  
serviceökning och r v a r r a i t a u t r i o i n g t t v i i l s o c o k m s m å r v e ä n l k ä o m m e n .

För större gruppteirfioecrha  
platser på r ä d e t, v e r d a d e l  
kärnområdet eller byn.  
ängen nedanför, medan  
fabriken också lyftes  
Seurojen talo och skol  
gemensamt att den a n p l e a  
el b y g g n a d e r med större  
bäst om byggnaderna be  
områ d ä h l s o b e v b ä y l g p g l d a a n e r a  
kan också stärka öppna  
bildar väldefinierade s  
rumslighet







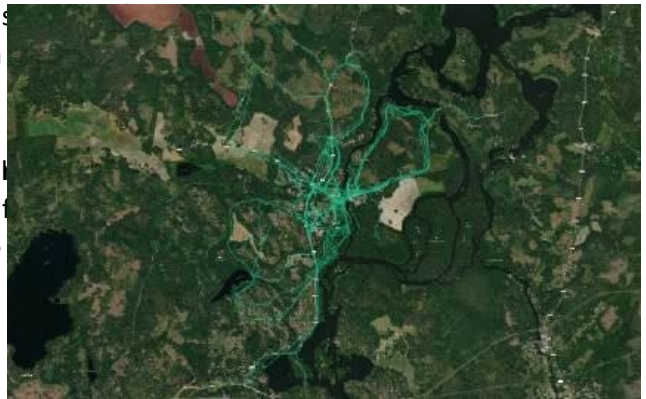
Stadsplaner i Pargas anvädes i krivning

Vid granskning av cykelruterna på kortöbron och på trafikera... Bruksvägen förklaras med viridksväg 7 och bärvägen.



rija de

Vid frågan om promenads och långpromenader... tidig... för allmän användning... överlappander... alternativ inom byn... Kortö... märkbar användning.



tlede  
agda  
ån  
ken p

I omäbyde mindre vägar gående... till lite... användning, är på Bruksvä... Vanha Pappila bostads... Kortöbro... påskar i



me l l

Som slutsats för trafikerade om... trafikanterna delar på utrymme... kräver särskild trafikplanering... övrigt finns behov att styra utrymme... att trygga trafiksäkerheten... fotgängare och cyklister... fotgängare är i större behov... gynnas av andra trafiklösningar.

Grönområden

Grönområden var starkt andelar ekonomiskog hö områdena. De böngåtle är Kortömossen/Virobacken Skukulberget.

Vid närmast av byn ses värdesatta grönområden områdeansett utlä. Ä mellan Stallbacken och kring kyrkan och gröno Lerhuset och Koivulanmä basd rander tpdamespär ex Viktigt utöver de eks gönområdena som kopplar vidare ut ur byn. Dess korridorer är viktiga mångfald, rme kr oakiså sus promenad eller löptur grönområde ets tärret autt miljön.



Bruksvägen, grönområdet



ilka

na  
iolog

Prioriteringen i dessa grönområden skulle kunna v naturmiljöernas bevarande, fram över traditionell Plæmningar, sommarplanteringar och högre skötselniv områdena med mest synlighet.

Boende



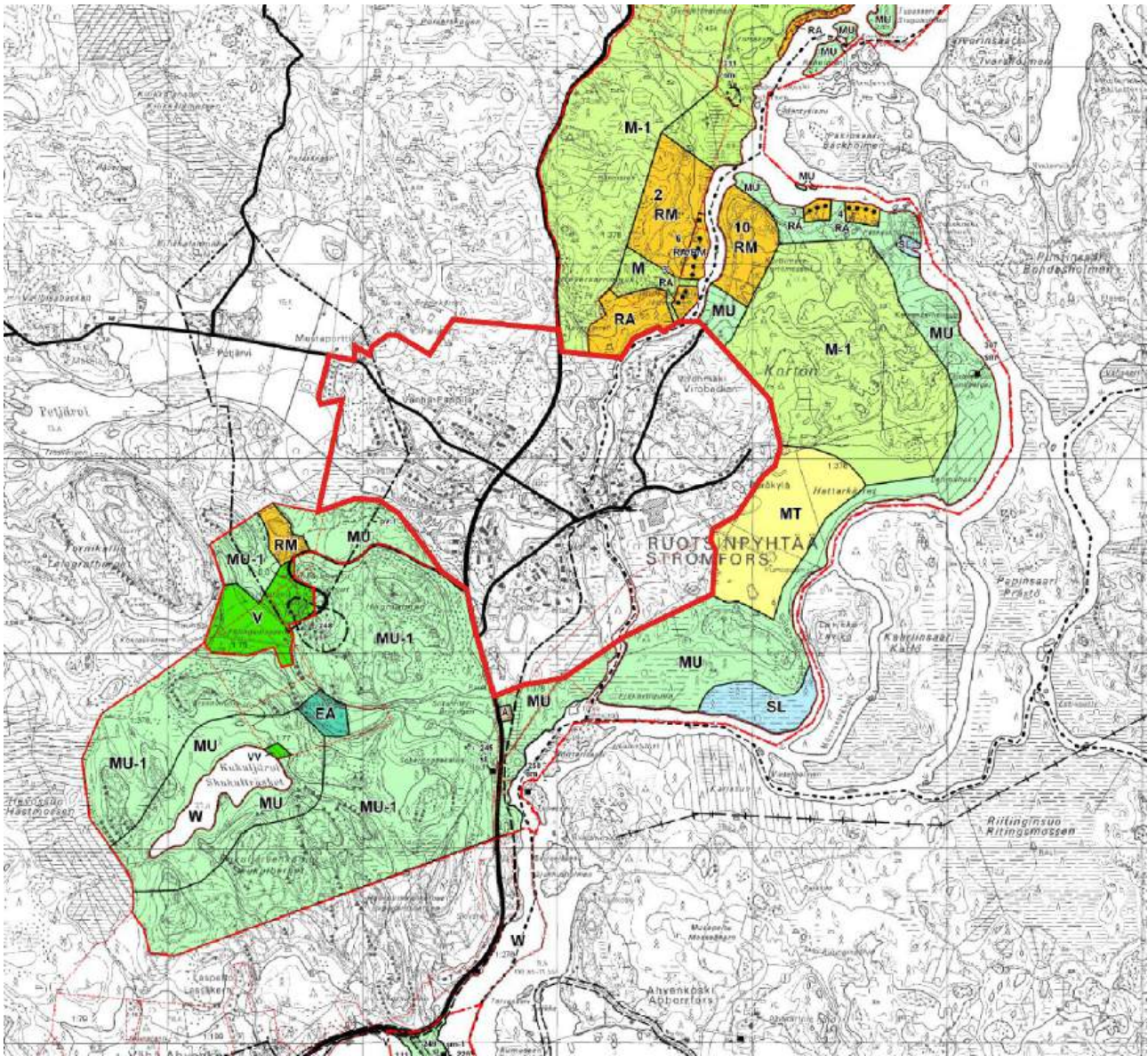
Förslagen böhde atnö åef dät() orvaang områdena Inlärra ib yaancselnut Ehäväg beh er existerand dy dore trdæ nentr åvdæm fredat från u (gula fält) föreslogs småskaligt inom byn, men fr



Generalplan

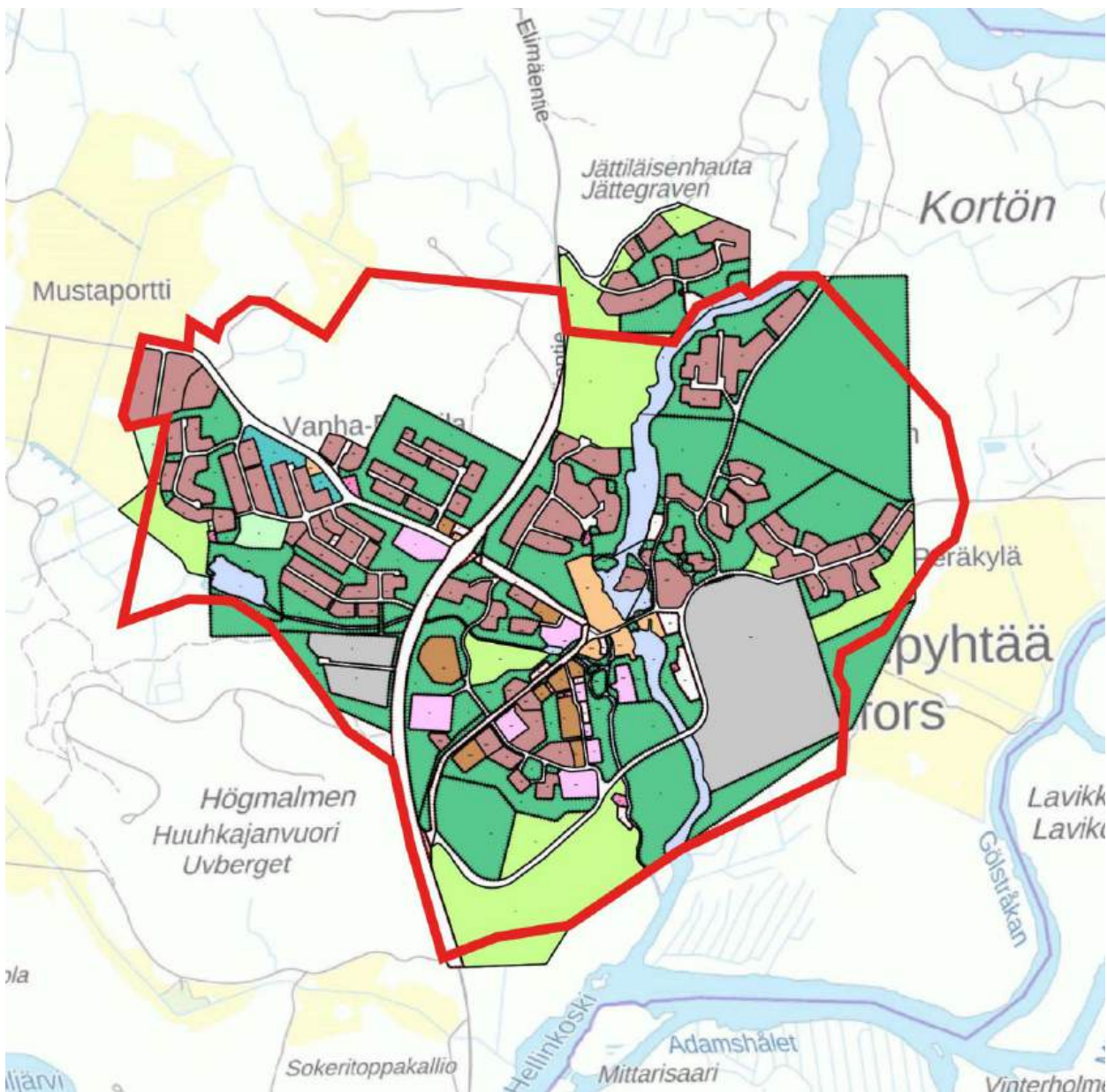
För planområdet gäller ingen generalplan.

För omgivande område gäller generalplanen för Kym 25.6.1998. På generalplanen d-område (MU) och jordbruk (MT) och fritidsboende (RA) och service med ett skyddsområde (SL) och att största delen av Skukulträsket markerats (MU) om MU-ogor för friluft



Områdesgräns för planstomme

Detaljplaner



— Områdesgräns för planstomme

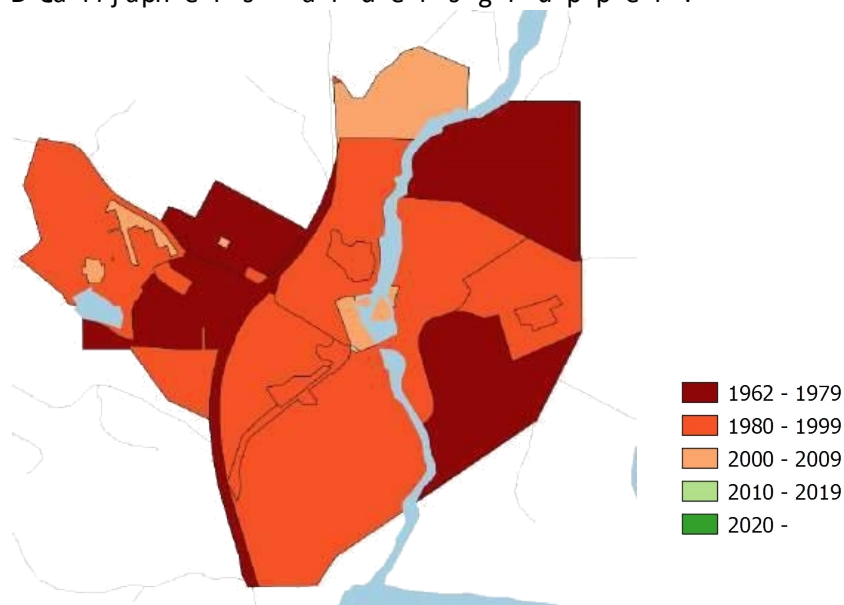
I nuläget är planeringsområdet ett tidigare detaljplanlagt område som omgäver mönrområdet i södra delen av området, områden för närre grönt) och delvis också förskoleområden (ljusare gröna och på äldre planer har parkbälten som är avsevärt större områden med skyddsgrönt (turkos) mellan bosättningsmiljöer och industri (TY) och östra- och industriområden. Lagerbyggnader och andra byggnader för allmän service, vilka är en egen kommun. Bruna områden är för olika typer av affärs- och kontorsverksamhet. Vita områden är vägar,

Detaljplaner för området är från åren 1960 och nyast från 2000. Inga detaljplaner är gjorda efter kommunsammanslagningen.

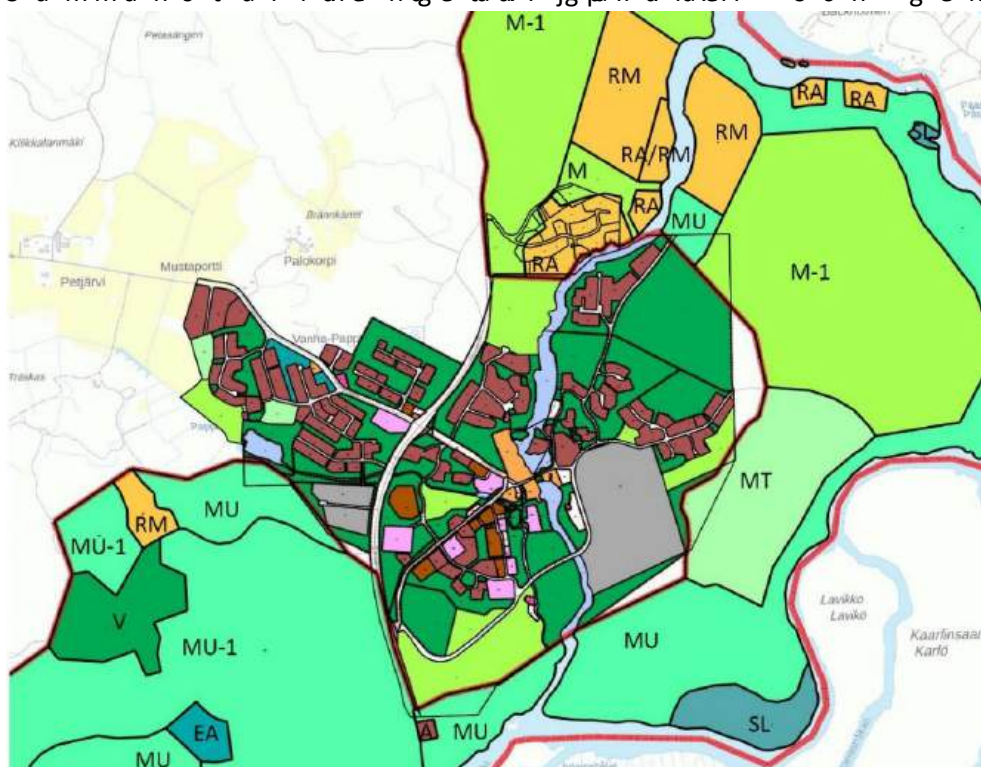
## Stadsplanering i Pargas anvädes i kriskrisen

samhälls förändringar i byn flyttats till Lovisa centrum och samhällsstrukturen har förändrats avsevärt. Det som byggts i området sedan 1960-talet är inte förverkligade områdena är gjorda för äldreplanlagda användningen och behöver därför uppdateras och stödja en positiv utveckling för området.

De allra närmsta åldersgrupper:



Sammanställt delningsplan för Pargas och generalplan



*Baskarta*

Somas kartlaans tomme n anvsätas i Lao.v i Bsaas ksatratdosr na g r a n s k a

*Befintliga skyddsprogram, skyddsbeslut*

- Nat 000 Special Area of Conservation (SAC), 1996
- Nyland, Nationen på öarna (VAMMA 2023) ja Miljöministeriet
- Byggnadskulturmiljö (Världskulturarv) i Strömfors kyrka
- Byggnadskulturmiljö (Världskulturarv) i Strömfors kyrka
- Byggnadskulturmiljö (Världskulturarv) i Strömfors kyrka
- Byggnadskulturmiljö (Världskulturarv) i Strömfors kyrka
- Byggnadskulturmiljö (Världskulturarv) i Strömfors kyrka

### 3 Mål för planstomme

För utarbetandet av planstommen har sammanställt konsekvenser. 3-4.13 3g 1 6 an p i k t a e l h u r s v v a l r e p e l s a t n a s l t D o m m e l n i m ä n n a m å l e n ä r d e h u v u d s a k l i g a m å l e n s o m r å p l u a t r f o l t r o v a i n d s e a n a e v f s t a p d s a n l , ä g r å l r e s o m f r a m k o m m i t f r å n a l l m ä n n e t e m s å n d e l s a m a r b e t e m e d f ö r e t a g a r e o c h a k t ö r e r p å o m r å d e t .

*Allmänna mål*

1. Att stödja och utveckla Strömfors livskraftighet
2. Att genom planstommen påpeka behovet av Strömfors markanvändningsbehov.
3. Att genom den helhetsförslaget stärka av åskvaliteten och kommande detaljplansändringar.

För Strömfors kyrkbys utveckling i Rpgsaandens kommun. Planstommen kan stödja dessa mål, genomgående förbättringsgranskning av lösningar, som kan leda till önskad

*Mål från Lovisa stad:*

- Att bruksmiljön skyddas samtidigt som byggnader
- Mera boendemöjligheter i byns centrum
- Koncentration av service, tjänster i byns centrum
- Skydda naturvärden och kulturmiljöer i byns centrum

*Mål som framkommit genom allmänhetens deltagande:*

- Förbättrad säkerhet för cyklar och gångtrafik.
- Utökade områden för boendeeet
- Avledning av trafik från
- Förbättrad gångsmöjlighet i byns centrum
- Förbättrad tillgänglighet till grönområden
- Förbättrat skydd av skogsområdets som används



Mål som framkommit i samarbete med företagare och aktörer på området:

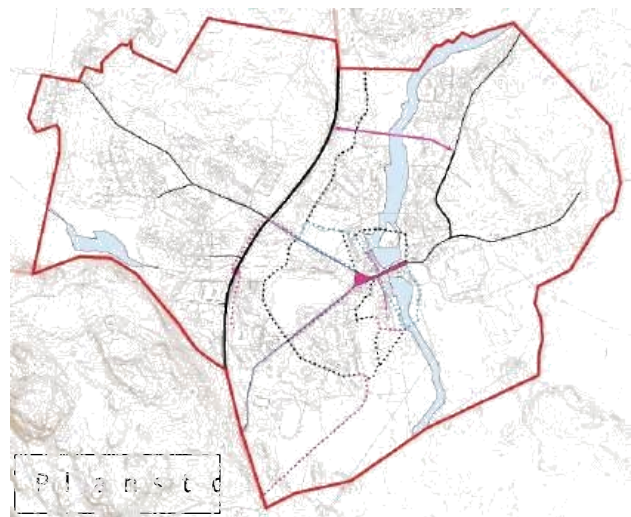
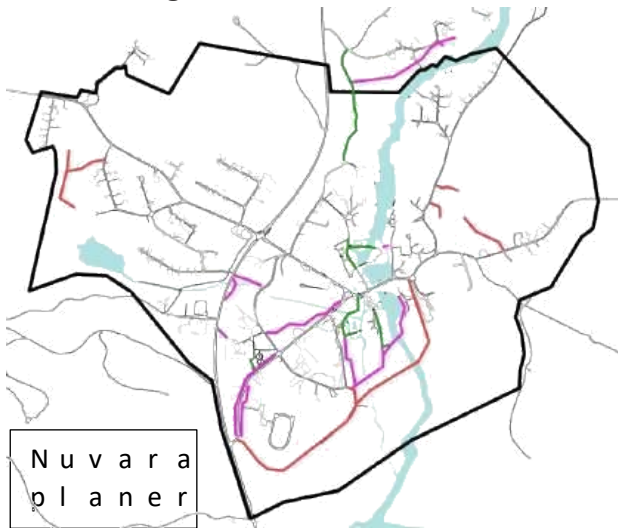
- Bättre parkeringsmöjligheter.
- Planbeteckningar som möjliggör flexibilitet i
- Förbättrat skydd för miljöer som används för n
- Goda arbetsmiljöutvecklingsmöjligheter för industri
- Förbättra möjligheterna för turism året runt.
- Förbättrad trafiklösning för Kortöbron.

## 4 Beskrivning av tæmmen

Planstommen beskrivs genom jämförelse med nuvarande detaljplaner och till planeringsområden som teos rkmé rvss lä g e smäa tv r i g s . offentlig, b g e n f r e i y t i c d e s b o e n d e o c h i , a n f k f v ä a r r s e t e r n a i n d r e s k a o m t t o c r a n i n d u s t r i o c h s k y d d i s s g r ö s n e o k m e r i a d d e g n l o s a a r t r i g y t j e n k o m k r o g d e n j o r d b r u k

### 4. Planens osförukt d m i a n g v a a r r a n d e d e t a l j p l a n e r

#### 4.1 Våg nät

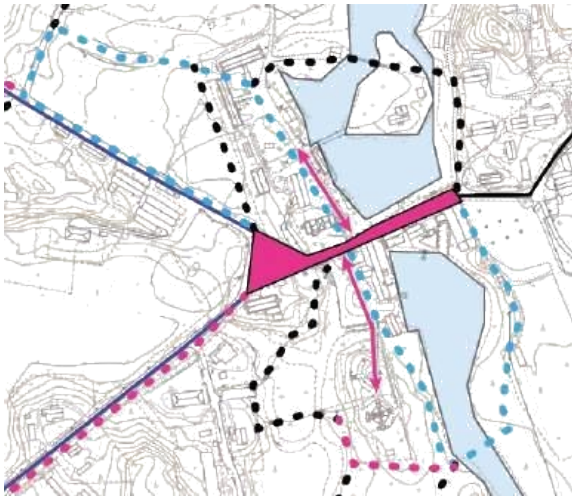


- Planlagda, men inte Behov av vägförbin
- Planlagda, icke realiserade Torgområde
- Förverkligade lätttrafikleder Nya lätttrafikleder och stigar
- Flera är inte exklusiva Lätttrafikleder och stigar, utan utmärkta på tid för rörelsenedsättningar som viktiga led för l

På bilden till höger visas planens utformning i jämförelse med den tidigare planeringen. På bilden till höger visas planens utformning i jämförelse med den tidigare planeringen.

Det första skillnaden i planstommen är i Kortönsströmsområdet som i gamla planer har föreslagits som bostadsområde. Detta är en viktig förändring, eftersom det innebär att området inte skulle både öka på den offentliga utrustningen och samtidigt minska den offentliga utrustningen.

minska trafiktrycket inom bruksområdet. En sådan bättre planeringslösning kan vara att ändra gatorna så att de är med i framtida detaljplanerna för att de ska vara möjliga.



En annan stor förändring är att korsningsområdet mellan Bruksvägen och Lerhögsgatan som tidigare var en dödgata möjliggöra internt flexibla avspärrningar för biltrafik eller eventuella andra ändringar i trafikförhållanden i området eller hela området om det skulle kunna realiseras. Detta kan stödja besöksområdet och öka dess attraktivitet för verksamheter som gränsar till området.

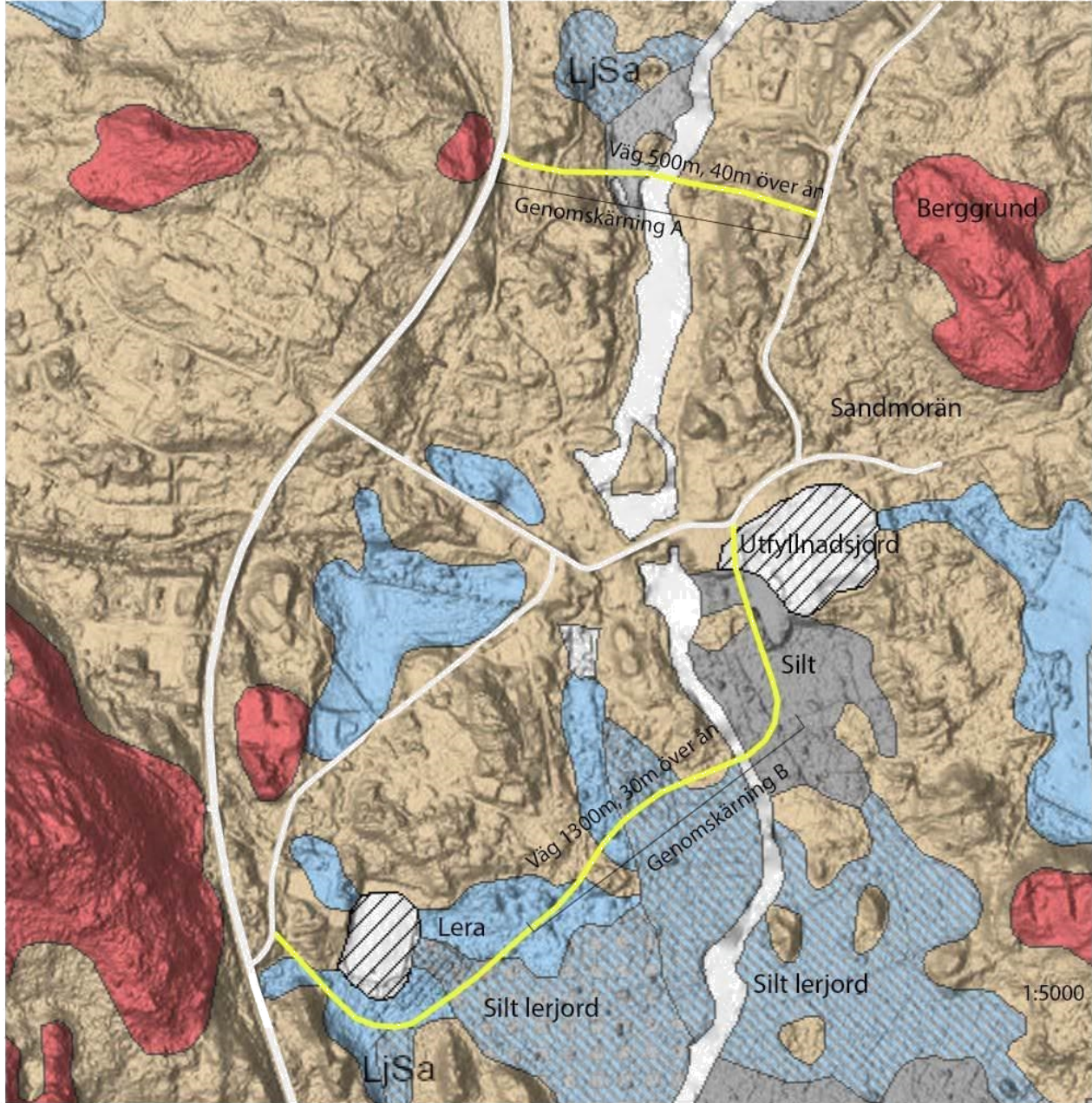
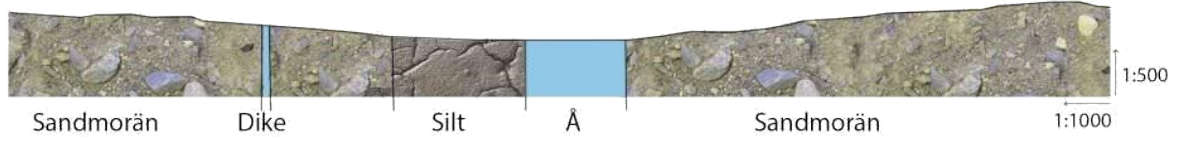
Övriga gator från nuvarande detaljplaner som inte finns i Planstommen ska inte ändras i detaljplanerna. Planstommen ska utvärderas och om det behövs ska gatorna byggas om för att underlätta trafiken utan att påverka miljön. Detta kan minska på den onödiga trafikolyckorna och även att Lovisa ska kunna utvecklas till en levande gata.

Lätttrafikleden ser snäppet ut som en led som ska förbättra förhållandena för gående och cyklande. Detta är en viktig länk mellan promenadstråken. Liksom den existerande leden även i biltrafiksbruk, men trygghet och säkerhet ska vara i fokus. Detta ska uppdateras med en plan som är tillgängligt för personer med rörelsevariationer. Detta ska vara tillräckligt för att kunna utvecklas till en trygg och utrustad led.

Behov för gata är i planens utvärdering. Detta ska vara adresser i infartvägarna som ska granskas i infarten och parkeringsplatserna ska reservera tillräckligt allmänt område för lederna. Detta ska kunna ändras om planerna förslagsvis till namn på eventuell gata skulle kunna vara.

# Stadsplaneri - P g sa anvædes lkr ii vgnæ m g

Genomskärning A, nytt vägförslag. Kortare väg, bättre markgrund, mindre översvämningsrisk.



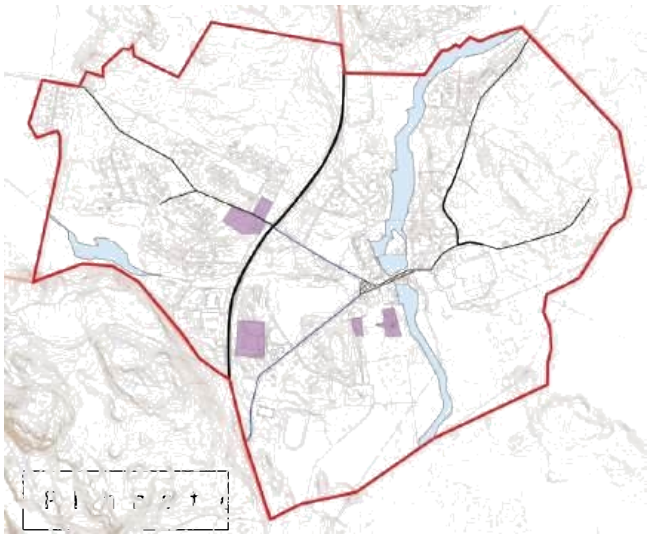
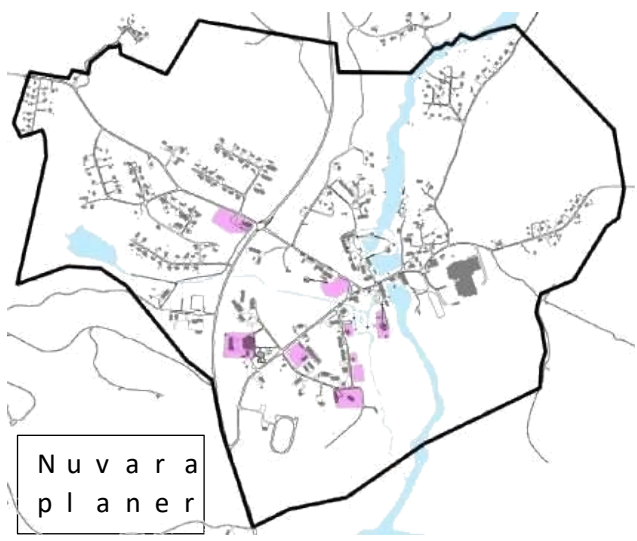
Genomskärning B, nuvarande vägplan i detaljplan från 1969.

Dålig och låglänt mark för byggande. Marken är på samma nivå som åns vattenyta.



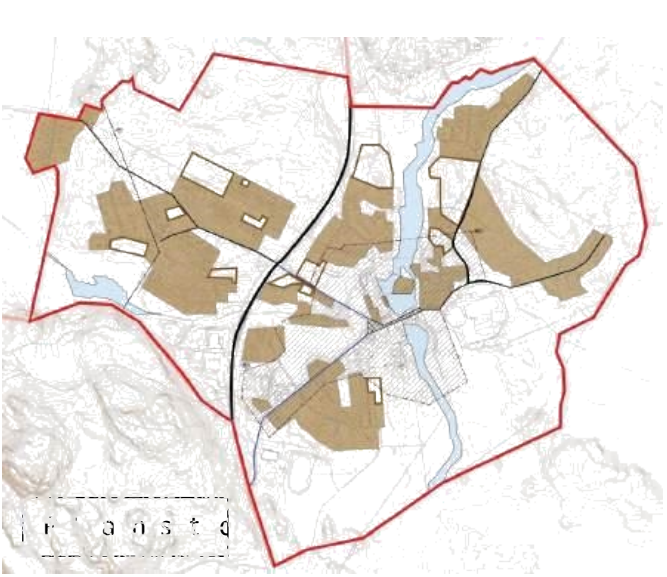
4.1 Offentlig service

Andednånde offentlig stiefriövllicde anvastkta roffentlig service centrum



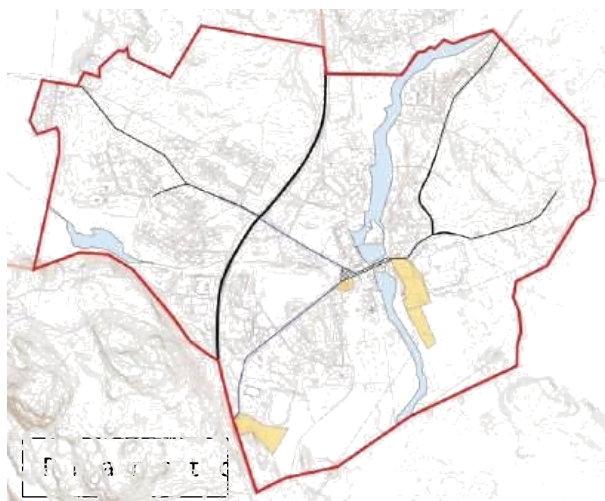
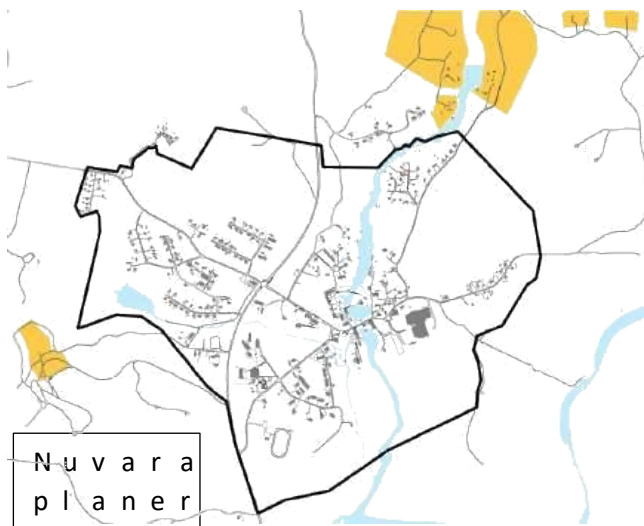
4.1 Bände

Boendeområden åglörs enhetligare och granskas noggrannare områdenas interna geöko g r Cårdesakl i osche r agta t buoneärt d ve områden har tagiftösr dbeolr tf, cärt ifi öratl ä tsneir nagde. Som åsnkdæloimg åfdörnt ä t n i r bycentrummet har syftet att möta nuvarande bostad bps service, utan att riskera fNömaså v s o t g ö n i m e g av byns boendeområden är bel ä g n Dæ kvai ä d l fi ö n r t s e l a f g ö e b t v p a n v t å n i y g a b s r k o ä m försvåra förverkligande av bron



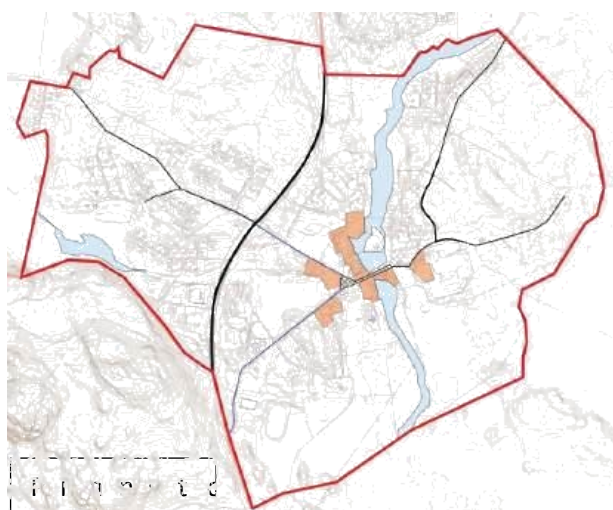
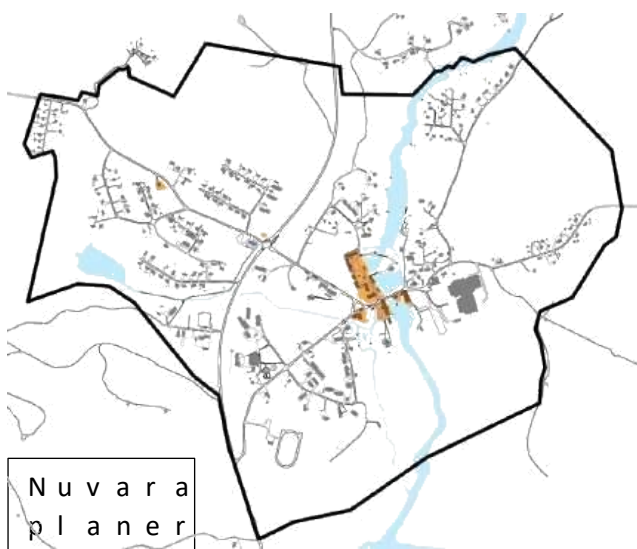
4.1 Fritidsboendeering, camping

Nya områden för tidsboendeering, camping och utrustningsområden för utrustning är av betydelse för utvecklingen av kommunen. Dessa områden bör vara passande som av läge eller natur. För tidsboende, till exempel för fritidsboende, till exempel utanför planens område och lägerområde reserveras Elismäsvägen/Parkallen.



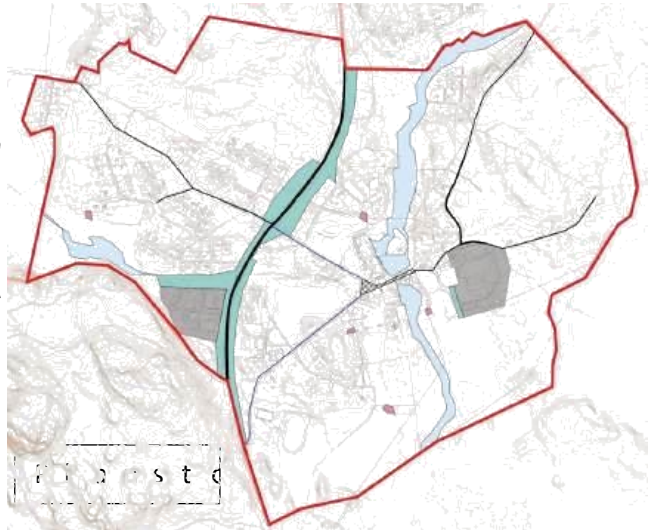
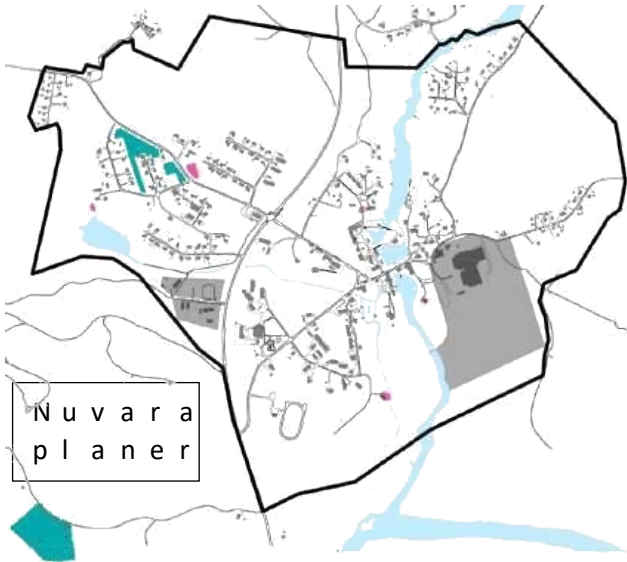
4.1A Bifärer, kontor, service

Möjligheterna för utrustning, kontor, service och utrustningsområden, är av betydelse för utvecklingen av kommunen. Dessa områden bör vara passande som av läge eller natur. För kontor, till exempel utanför planens område och lägerområde reserveras Elismäsvägen/Parkallen.



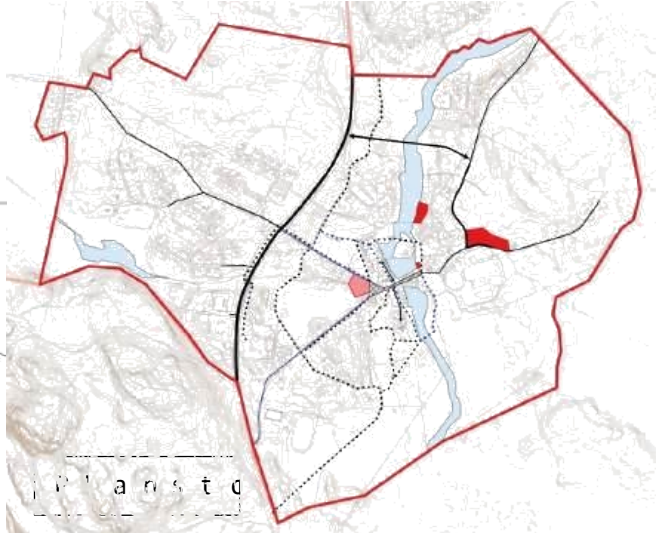
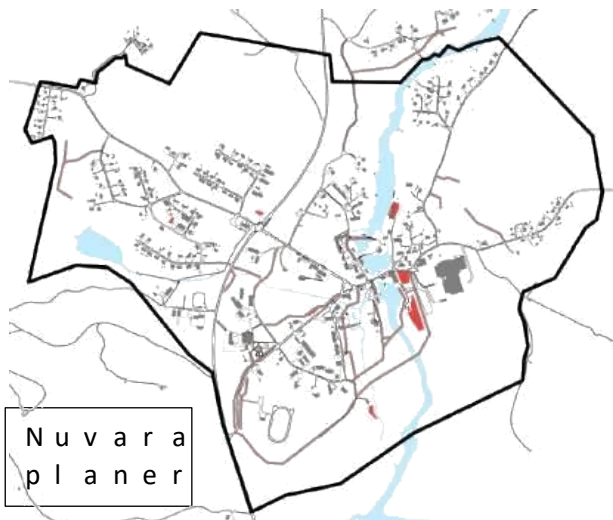
4.1 Industriområden och allmännyttigt  
 Det västra i inledningsår liksom förändrat och det östra min  
 På grund av naturvärden och önskan att förhållanden i området  
 industriområdets planarbete är i stort sett gånget i riktning mot en ökad

Skyddsgrönområden är avsedda för allmännyttiga ändamål i byggnaderna  
 Elimärlägen industriområden. Området förblir i allmänhet i samma  
 desamma som tidigare är avsedda för utvidgning av saljplanläggning



4.1 Parkerings- och båtbyggare

Nuvarande del av planerna över småskaliga parkeringsplatser och båtbyggare  
 Kortön, i anslutning till den tidigare planerade utbyggnaden av parkeringsplatser  
 inom området granskas på detaljplaneringsnivå för att förhållanden i området  
 industriområden ska ersättas av två alternativ som  
 korger av Bruksvärdigheten för verkliga genast, men  
 kan tas upp om området som bäst förver  
 parkeringsområdena ska ges en ny utformning och  
 kundunderlaget till vid rekommendationerna ombyråer räknas



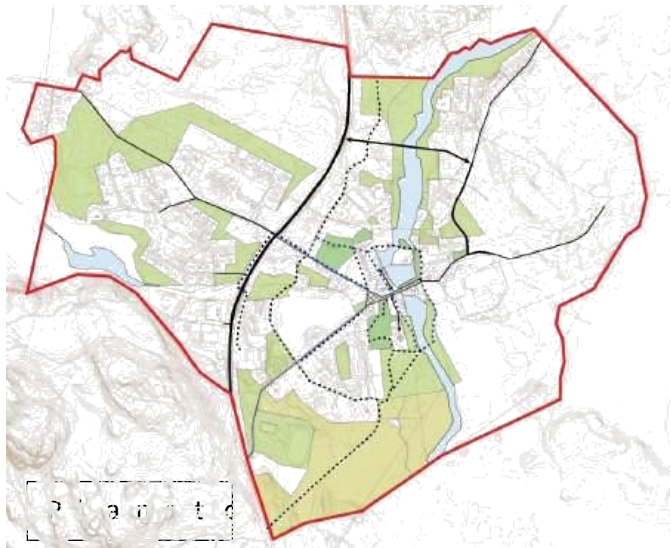
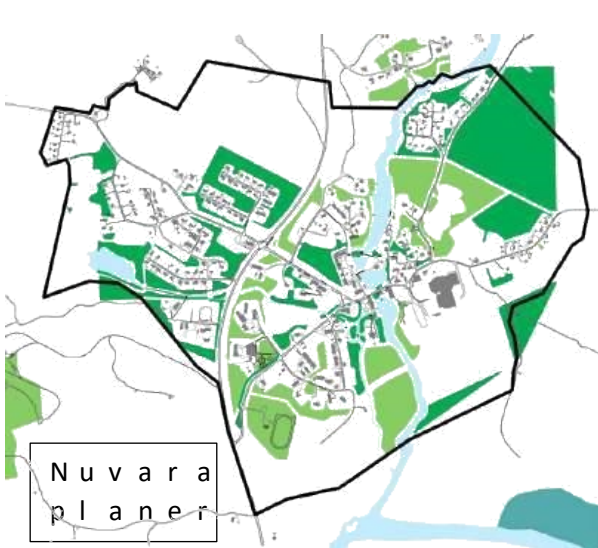
parkeringsplatser. Utöver dessa förutsätts att ve...  
 att det inom egna f...  
 Båtplatsen är i b...  
 som granskas noggrannare vid detaljplansnivå

4.1 G8 ömråden

I tidigare...  
 område...  
 bruksmiljön. Övriga...  
 varit att centralisera parkområdena till centrum...  
 till skogsbruk med närrekreationsområden för ökat...  
 område från markarbeten.

En del...  
 j...  
 fri-luftströvsområde, för att i...  
 Skkulsjön

Planstommen påverkar inte nödvändigtvis privata ak...  
 detaljplanläggningen kan skogarnas framtida använ



Från nuvarande...  
 (VL), lekpark (VK),...  
 grönt, närrekreati...  
 är m... för området

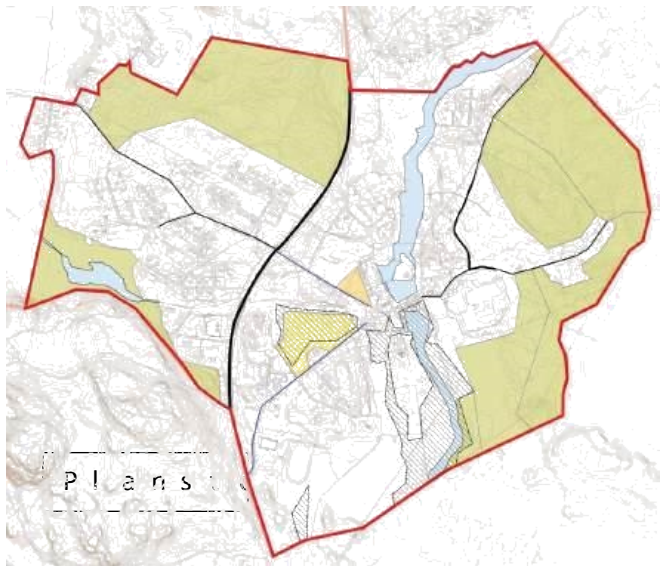
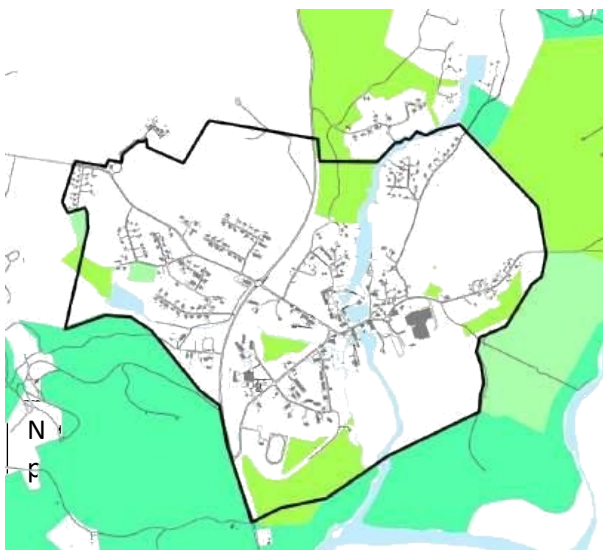
4.15 Jordbruksområden

Fleirdagiga och påräkkrävt i ountskoamtåedne nav i p l - a s t o g n m e n b l j o r d o m r å d e n , v i l k e t b ä t t r e s n t u ä v n a m e a r n d o e v . d e r n ä s n a n d m e i d r i g g a m s k o g s o m r å d e n b y t e r t i l l o m r å d e m å g ö r a c h r y a l u f o t r l d i v e l s k o g s b r u k s o m r å d e n m e d m i l j ö v ä r d e n t i l l k o m m e r

De områden som nu markeras ska stå olmsj osr odnkr äupks noämr lå adnedn ö kommersiellt jordbruk inte skulle vara lönsamt. D landskapsbilädl vosc hk uklytmunremiel j ö e r , v i l k e t ä r o r s a k e n s o R i k s o m f a t t a n d e v ä r d e f u l l t k u l t u r o m r å d e ( R K Y R i k s o m f a t t a n d e v ä r d e f u l l t l a n d s k a p s o m r å d e ( V A M A 2 0 2 1 G r ö n o m r å d e m a c k ä n t e d r e l a m o s o n t a l l e k ä s f ö e e o a l v i n g s l o t t h ä l f t o p e a n k o m r å d e . O d l ä t h g a s ö l p o p t n a e r t n i a l l ö n s s i l e n a s k g a r r a k t ä r t i o d i o d l i n g s m a r k e r , m e d a n p a r k o m r å d e t ö n s k a s h å l l a s ö p

Belysningen inom parkområden skall ta i beaktande efter skymning.

På planstomme kartan i s e s r i n s u k o m s k t å r d e e c r ö k v a e d e s a f f ä t t i n t ) , v i l k u t m a r k e r a d e p å t i l d i g a r e d e t a l j p l a n e r . R i s k o m r å d e f ö r e k o m s t o c h g r ä n s e r n a ä r r i k t g i v a n d e .



4. Planbeteckningar och bestämmelser

Nedan ståtrommelnas pbleatnesc kningar , b e s t ä m m e l s e r o c h i v i d d e t a l j p l a n l ä g g n i n g e n e l l e r m o t i v e r i n g t i l l b e b e t e c k n i n g a r o c h b e s t ä m m e l s e r p å r i p v l n a i n n s g t e o m m e ä k r a r d e a t n p l a n s t o m m e k a r t a n s o m f ö l j s .

Först presenteras områden , s e d a n u n d e r o r d n a d e o m r m ä r k e n .

A

B o s t a d s o m r å d e t g s n a i d s t t e y r p n a g a t u n ä t v e r k , g r ö n o m r å d e n d e a l j m å l l a e n t ä r a t t f ö r t ä t a e x i s t e r a n d e b o e n d e o m r å d e



**A-1**

Nytt bostadsområde i Mseads boendekategori ska i detaljplan  
Bostadsområdet förverkligas först efter att nya b

**A L**

Kvartersområde för förskola och skolor ska i detaljplan  
affärskontorsverksamhet, utefter områdets behov

**P**

Område för höghuset. Byggnaderna ska vara avsedda för  
restaurangverksamhet och kontor. Öfverlämnade tekniska  
mångsidig verksamhet som stödjer byns utveckling  
boendekategori. Området är avsett för service  
parkliknande område. Den ska utgöra ett sammanhängande  
samband med detaljplanläggningen

**L P / P**

Allmän parkering i stadsdelen. Mellan Kållången och  
bruksområdet är byggd. Området är avsett för byggnader

**Y**

Kvartersområde för allmänna byggnader.

**Y O**

Kvartersområde för undervisningsbyggnader.

**Y K**

Kvartersområde för kyrkor och andra församlingsbyggnader.

**T Y**

Industriområde där miljön ställer särskilda krav

**T Y / T P**

Industriområde där miljön ställer särskilda krav

**R**

Områden för fritid och turism.

**R M**

Område för turisttjänstverksamhet  
området och förlänger besöksäsongen.

**R L**

Campingområdet är avsett för turistverksamhet

**R P**

Område för skydd av landskapet öppet och  
möten inom byn.

**V P**

Målet är välplanerade parker med belysning, stigar  
låg, med exempelvis sommarbalkonger och sovmöbler  
parkerna är tillgängliga för en så diverse målgrupp

**VL**

Område för Måteekäerättningskötselnivå i de lästadsområden, som är lätt

**VU**

Område för direkttestationsanläggningar.

**VK**

Lekpark.

**VR**

Friluftssströmmar. att skötselreinsårk är räddade till att bli skogsavverkningar önskas vara småskaliga.

**M**

Jordh skogsbruksdominerat område

**MY**

Jordh skogsbruksdominerat område. Sådant som är av betydelse för bi behålls. Ev ekntiuneglalra önsksokgassa vvaerra småskaliga.

**MA**

Landskapsmässigt. Sådant som är av betydelse för öppna karaktär bib

**ET**

Område för samhällsteknisk försörjning.

**EV**

Skyddsgrön områden. att de skvidsatälsområden och andra miljöförordningar som kan komma från vägtrafik oc

**EV**

Skyddsgrön områden. Sådant som är av betydelse för vilstelseområden från buller och andra områden där en mii

**LP**

Allmän parkering.

**LV**

Småbåtspplats

**W**

Vattenområde

**#**

Torgliknande område, där biltrafik tillåts på lätt

**/s**

Område där man bör vara försiktig. Om så är fallet, så är det en del av historien till bruksverksamhet. Detta är en del av den historien som förstärks.

-.-.-( p v )

Gruvatt en områder avd katat endmråden som äve vrkket i egra pföö grundvatt en område skall planeras och kvärvi et rekt i eg d se minskar gts undvått ghet .

(s n)

Fornminnes objekt  
Gravplats för Virginia af Forselles .

lp

Allmän parkerit egs pälrast plaptas kreär i bruk till s nya är förverkligad, vart efter allmänna parkering fly

<->

Behov raavf bvkäfgdelse

Tjock svart linje/ områdesgräns

Område för allmän väg .

Svart linje/ områdesgräns

Huvudväg

Tunn svart linje

Samlagväg ,

Blå linje/ områdesgräns

Område för byväg

...[svårt

Stiäg ,f r l d

. {b.l] å

Stjglätt trafikled som är anpassat för rörelsevariata

...)

Tunnel för lätt trafik

( s )

Område som är p lsk yddad i detalj

---( s u )

Byggnadsområde, vars behov för bevarande kommer b

.Enhetligt område vars byggnadsmassa och gårdar är

Området s och byggnadre rin abse hoi ve danvir i vgi k d a i r e ä d u e t t e r a l p l a n l

Detaljplanen beslutar om eventuell skydd av bygg

( s r )

Byggnader som är s Byggadelsisk y d e t t j k a n t i l l v i s a d

att bestämmelserna sest ö p å r b ä s t e t a ä j p l a n y g g e d b y g g

**( s r )**

Byggnad, vars behov för beva Byggnadsrådets ombesl bygg  
vars värde för byggnadsarvet och skyddsbehov bör  
eft 0 2 är det utskäda e n a r b e b y g g d a byggnader utöver  
arkitektoniska kulturella värden som man vill med deta

**( E J )**

Behov av avfallssorteringspunkt

■ Badstrand.

**B e t e c k n i n g b e i r l t a g n s:**

**-.-.-( R K Y )**

Riksomfattande värdefullt kulturområde.

**-.-.-( t u )**

Översvämningsriskområde. Beteckningen avser 1 per  
bör beaktas i markanvändningen.

**4 . 3 P l a n k o n s e k v e n s e r f ö r n ä r i n g s g r e n a r**

I kapitlet presenteras planstommens förvänta följ  
områden sällan förverkligas i sin helhet, kan man  
förändringsvisuella delar förblir oförverkligade. Kapit  
av planstommen som är beroende av varandra för at

Planstommens konsekvenser presenteras i de olika  
planer på området och till sist sammandrag av pla

**4 . 3 K o n s e k v e n s e r f ö r n ä r i n g s g r e n a r**

Planstommen ökar miljön i g r e n a r t e m e r a n s f a ö r m ö g l i g h e t e r n a f  
storingar i produktiva områden av ökade områden fö  
verksamhetsbegå ä g s m i n d g l a d e o c h i n d u s t r i o m r å d e m e t r i l l f  
begränsad planbeteckning, till följd av närheten

De på planstommen föreslagna nya vägen med bro ti  
industriområdet och andra riktiga industriområden  
begränsar områdets industrivärde och utveckling  
begränsning av industriverksamheten är det närbel  
andra typer av verksamheter i industrivärdet, vi  
verksamhetsområdena för industriområdena

Serviceaffärsnärings förstärkning av förhållanden  
och utveckling av områdena för service och  
ökar synligheten för olika serviceinriktade närin

**4 . 3 K o n s e k v e n s e r f ö r t r a f i k**

Planstommen förbättrar lättörafik och gång och cykel  
trafiklösningar i g r e n a r t e m e r a n s f a ö r m ö g l i g h e t e r n a f  
promenadstråkens tillgänglighet.

Planstommen förbättrar flexibel användning av tid

Planstommen ändras vid planeringen, och här sätts gränsvägen till gatans detaljplaneändringar kan ge Loviusvägen till gatastråk.

Planstommen föreslår en ny vägledning i södra änden till tryckmyrorna till Kortön. Den nya vägen kommer öka trafiken.

Där finns vägen i parkeringsområde till byvägen södra änden till tryckmyrorna till tryckmyrorna. Då ligger det i nuläget går igen potential inte utnyttjas om förnyelse för verktyg i vägen och

Planstommens parkeringsområden har som mål att möta besökarens behov av parkering.

#### 4.3 Örnå och samhällsstruktur

Planstommen föreslår ändring av Strömfors södra änden och se samhällsstrukturerna enhetliga grönområden

#### 4.3 Stads- och landskapsbild

Bruksområdet i södra änden ska vara skyddade av planens önskas hålla öppna, strandområden fredas från byggnader. Strömfors byggnadsarv har granskats och skyddas vid detaljplanläggningen. Tidigare skyddade byggnader ska byggas i aktiv användning och därmed

#### 4.3 Naturmiljö

Strandområden och sankmarker ska skyddas för ombyggnad och förbättrar tillgängligheten till naturmiljön.

Entorn tidigare parkområden ändras till närrekreativ bättre överensstämmer med nuvarande användning och

Tidigare åsken i byn, mellan Ehidn och vägen södra änden, för framtiden bättre koppla sig till områdena i södra änden centr

#### 4.3 Naturtillgångar

Förtätning av tidigare byggda områden i södra änden vid anläggning av södra änden.

Nya bostadsområden i södra änden ska vara skyddade av biologiska naturtillgångar och naturligt ytvatten

#### 4.3 Yta och gröt

Stora andelar grönområden bibehålls, vilka binder. Grönområden förbättras och delvis renar ytvatten som fungerar som naturliga översvämningsområden

Med planstommen som grund kommer de nya detaljplanerna att byggas utifrån detaljplanläggning.

Grundvattnets nivå i södra änden som planstommen som minskar boendekområden på grundvattnetsområden

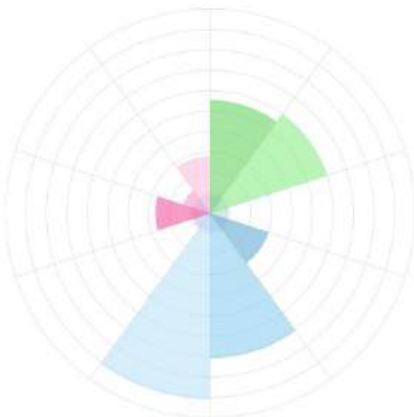
#### 4.3 Klimat

Vid jämförelse, avföms ämningar planstokmiljöns påverkan på klimatet och medelgömsens väg, bro och utökade områden för by

Men i jämförelse med nuvarande stadens utsläpp av växthusgaserna så är klimatet påverkat av de nya byggnadsmassorna i centrum, förkortande av utsläppen av växthusgaserna i den nya bron och vägen runt utsläppen i den nya vägen och bron.

Minskade parkområden i stadsdelen är ett problem för klimatet. Planstommens klimatpåverkan är negativ och besvärlig. Den positiva klimatpåverkan är begränsad till de traditionella parkområdena.

För utvärderingen av planens klimatpåverkan har en analys gjorts. I analysen identifierades att planstommens inte tillräckligt minskande av trafik, energieffektivitet, och extrema klimatförändringens påverkan på planläggningsområdet.



Betoning av klimatet i planens utvärdering

- I Minimera användningen av naturgas
- II Möjliggör en hållbar livsstil
- III Minimera förbrukningsutsläpp
- IV Anpassningsförmåga inför klimatförändringar

#### 4.3 Bollar

Med ny väg och bro norr om Strömforsmöka kabbulägenheten och Bruksvägen.

Kortöns industriområdes jorden är ett viktigt område för industriområdet till närliggande boendeområde

#### 4.3 Kösekvenser för människor

Planstommen stödjer högre aktivitet i byn, vilket innebär lätt trafik, svårt att gå och cykla. Planens utvärdering visar att det är viktigt att ha bra gång- och cykelvägar för verkliga människor. Detta innebär att ha bra gång- och cykelvägar i centrum och i de nya boendeområdena för övernattning och vistelse i Strömfors medan nya boendeområden och områdenas detaljplanläggning ett mångsidigare utbud.

#### 4.3 Relation till landskapsplanen

Planstommen ska utvecklas i enlighet med landskapsplanen och deras möjligheter i markanvändning.

värdesättande av kulturmiljön och landskapsvärde  
kulturområden och utvecklingsmöjligheter för miljön och bygg

4.3 Planens relation till generalplanen

Planstommen gränsar till generalplanens område  
beaktande i planens utformning och funktion

4.3 Planens utformningsmål

- *Att stödja och utveckla Strömfors livskraftighet*  
Planstommen stödjer Strömfors livskraftighet genom mångsidigare användning av området, ny bro utveckling för ökad tillgänglighet, industriens område och bytet av planbeteckning för ökad översikt och trafikströmmar. Stöd för utveckling av bostäder i byns centrum, som möjliggör för utveckling av arbetsmöjligheter
- *Att genom planstommen få en uppdaterad helhetsbild över Strömfors markanvändningsbehov.*  
Planstommen ger en uppdaterad helhetsbild över markanvändningsbehov som fungerar i samspel med omgivande generalplan och andra planer
- *Att genom den helhetsbild som fås av planstommen, förbättra kvaliteten och samspelet mellan kommande detaljplansändringar.*  
Planstommen utgör en bra grund för detaljplaner i bruksområdena, genom att den tydligt visar vilka områden som är avsedda för detaljplanering.

För Strömfors kyrkbys utveckling och förbättring av miljön  
Planstommen kan stödja dessa mål, men målen bör åtgöras genom granskning av lösningar, som kan leda till önskad utveckling

4.3 Mål 4 från Lovisa stad:

- *Att bruksmiljön skyddas samtidigt som byggnaderna hålls i aktiv användning.*  
Servicebeteckning för byggnaderna ska vara tydligt och tydligt (affärsverksamhet, vilket stöder byggnadernas användning för alla byggnadsområden och byggnadsområden i detaljplan.
- *Mera boendemöjligheter inom cykel- och gångavstånd till byns centrum.*  
Planstommen ska möjliggöra boendemöjligheter i närheten av centrum. På grund av naturförhållanden ska boendemöjligheter i detaljplanen genom att planläggning och bygga bostäder i byns centrum som är nära centrum, men inte i centrum.
- *Koncentration av service, tjänster i byns centrum.*  
Planstommen ska koncentreras till service och tjänster i byns centrum.
- *Skydda naturvärden och tillgängligheten till grön- och vattenområden i kyrkbyn.*  
Planstommen ska skydda naturvärden och tillgängligheten till grönområden på naturförhållanden i kyrkbyn. Bland annat ska skogsbruksområden och vattenområden skyddas. Bland annat ska boendekområden eller områden som sammanlänkar vattenområden skyddas.

4.3 Målsomförelisningsdeltagande:

- **Förbättrad säkerhet för cyklar och gångtrafik.**  
 Planstommen förslår att trafikavspärrningarna vid övergångarna i Elmavägen och vid övergången över Elmavägen vid Körtöbron ska utvärderas och eventuella åtgärder för att förbättra trafiksäkerheten ska diskuteras.
- **Utökade områden för året runt boende.**  
 På grund av liten efterfrågan på tomter i områdena för förtätning av existerande boendeområden detaljplanläggningen för att utöka utnyttjningsrätten för bostäder är lämpliga moderniserar byggsättet så att tomterna får beaktas i det moderniserade byggnadsättet. Nya boendeområden planeras för att utöka utnyttjningsrätten för bostäder i detaljplanläggningen för boendeområdena så att det inte byggd för att inte ytterligare försvåra byggnadsgrunden av höljas ytan för utökade områden för bostäder rekommenderas innan nya bron, då de skulle öka biltrafiken i området.
- **Avledning av biltrafik från Körtöbron.**  
 Parkeringsplatser vid Körtöbron har en negativ påverkan på trafiksäkerheten i området och det eventuellt kan finnas fynd på området för att undersökning bör göras i området för att se om det är möjligt att omboende lindrar till viss del biltrafik över till Körtöbron de lösningar som skulle ha störst effekt.
- **Förbättrade övergångsmöjligheter över Elmavägen, särskilt med tanke på barns skolväg.**  
 Planstommen förslår att trafikavspärrningarna vid övergångarna i Elmavägen ska utvärderas och eventuella åtgärder för att förbättra trafiksäkerheten ska diskuteras.
- **Förbättrad tillgänglighet till grönområden.**  
 Planstommen förslår att det ska vara möjligt att gå promenadstråk inom byn när rekreativområden och friluftsområden i området. Promenadstråket ska vara tillgängligt för alla och vara anpassade för ändamålet. Grönområdenas ökade tillgänglighet granskas ytterligare och utformningen av utrymmena ska utvärderas.
- **Förbättrat skydd av skogsområden som används som rekreativområden.**  
 Planstommen föreslår ökad andel rekreativområden och vandringleder.

4.3 Målsomförelisningsdeltagande:

- **Bättre parkeringsmöjligheter.**  
 Parkeringsplatser vid Körtöbron ska utvärderas. Parkeringsplatser ska diskuteras i detaljplanläggningen för att utöka utnyttjningsrätten för bostäder rekommenderas innan nya bron, då de skulle öka biltrafiken i området.



till att vara mera riktad till besökartrafik från industri- och verksamheter.

- *Planbeteckningar som möjliggör flexibilitet i byggnaders framtida verksamheter.*

Planstommen föreslår flexibla beteckningar för verksamheter. Beteckningarna begränsar tillgången till kombinerat boende och näringsverksamhet i områden för verksamhetsområden.

- *Förbättrat skydd för miljöer som används för naturturism.*

Planstommen föreslår ökad andel naturturism i områden för naturturism. Planstommen föreslår ökad andel naturturism i områden för naturturism. Planstommen föreslår ökad andel naturturism i områden för naturturism.

- *Goda och flexibla utvecklingsmöjligheter för industrin.*

Planstommen har inte lyckats utveckla goda och flexibla utvecklingsmöjligheter för industrin. Planstommen har inte lyckats utveckla goda och flexibla utvecklingsmöjligheter för industrin.

- *Förbättra möjligheterna för turism året runt.*

De förbättrade möjligheterna för turism året runt. De förbättrade möjligheterna för turism året runt.

- *Förbättrad trafiklösning för Kortöbron.*

Ny väg och bro norr om byn är den närmsta förbättringen för trafiklösningen för Kortöbron. Ny väg och bro norr om byn är den närmsta förbättringen för trafiklösningen för Kortöbron.

## 5 Användandet av planstommen

När planstommen godkänns, kommer den att användas i planstommen. När planstommen godkänns, kommer den att användas i planstommen.

## 6 Förteckning över handlingar och källmaterial som gäller

### Natur

- Natura 2000-område: Area of Conservation (SAC), 1996
- Ruotsinpyhtään läänin luonnonsuojelualueen tyyppi kasvillisuusselvitys, -o- och -e- Seltämitinön, siinä on (erästä) detaljplanområde i Strömfors bruk, Jere Salmi
- Ruotsinpyhtään ruukin luonnonsuojelualueen tyyppi kasvillisuusselvitys, -o- och -e- Seltämitinön, siinä on (erästä) detaljplanområde i Strömfors bruk, Jere Salmi, 2017 (v"engä tta tti ym si nventering av södra bruk, Jere Salmi, 2017")
- Pikkulepakoiden jatko seuranta Ahv-~~ok~~ sakella 2012 rakenä ähmä evsa, Bat House, 2012 ("Fortsatt observation under byggandet av K~~om~~oktao, r vBägg HE01u8s eF, o r2s0b1y2")
- Ruotsinpyhtään Ruukin luonnonsuojelualueen tyyppi kasvillisuusselvitys, -o- och -e- Seltämitinön, siinä on (erästä) detaljplanområde i Strömfors bruk, Jere Salmi, 2018 ("Fjärilnsinventering av södra bruk, Jere Salmi, 2018")
- Ruotsinpyhtään Ruukin luonnonsuojelualueen tyyppi kasvillisuusselvitys, -o- och -e- Seltämitinön, siinä on (erästä) detaljplanområde i Strömfors bruk, Jere Salmi, 2018 ("Fjärilnsinventering av södra bruk, Jere Salmi, 2018")
- Säämskäpussikoitten esiintymän selvitys, -o- och -e- Seltämitinön, siinä on (erästä) detaljplanområde i Strömfors bruk, Jere Salmi, 2019 ("Inventering av förekomsten av Säämskäpussikoitten esiintymän selvitys, -o- och -e- Seltämitinön, siinä on (erästä) detaljplanområde i Strömfors bruk, Jere Salmi, 2019")
- Liikennekartta Ruotsinpyhtään kirkonkylässä avflygekort i Strömfors kyrkby 2021, Jere Salmi
- Ruotsinpyhtään ruukin luonnonsuojelualueen tyyppi kasvillisuusselvitys, -o- och -e- Seltämitinön, siinä on (erästä) detaljplanområde i Strömfors bruk, Jere Salmi, 2021 ("Svampinventering av norra och västra detaljplanområde i Strömfors bruk, Jere Salmi, 2021")
- Ruotsinpyhtään ruukin luonnonsuojelualueen tyyppi kasvillisuusselvitys, -o- och -e- Seltämitinön, siinä on (erästä) detaljplanområde i Strömfors bruk, Jere Salmi, 2021 ("Svampinventering av södra detaljplanområde i Strömfors bruk, Jere Salmi, 2021")
- Luontotyyppiselvitys kasvillisuusselvitys -o- och -e- Seltämitinön, siinä on (erästä) detaljplanområde i Strömfors bruk, Jere Salmi, 2022 ("Luontotyyppiselvitys kasvillisuusselvitys -o- och -e- Seltämitinön, siinä on (erästä) detaljplanområde i Strömfors bruk, Jere Salmi, 2022")
- Luontotyyppiselvitys Ruotsinpyhtään ruukin terveys- ja ympäristöasuntoalueen asemakaavan pohjakohtaus- ja selvitysalueen Strömfors bruksområdets fabrikk och tilldenning 2022 Jere Salmi, 2022")
- Strömforsin ruukin ympäristön vesikasvillisuus selvitys, -o- och -e- Seltämitinön, siinä on (erästä) detaljplanområde i Strömfors bruk, Jere Salmi, 2022 ("Vattenväxtutredning för Strömfors bruksområde i Strömfors, Jere Salmi, 2022")
- Lovisan Ruotsinpyhtään ruukin luonnonsuojelualueen tyyppi kasvillisuusselvitys, -o- och -e- Seltämitinön, siinä on (erästä) detaljplanområde i Strömfors bruk, Jere Salmi, 2022 ("Lovisa Strömfors utredning för häckande fåglar i Lovisa, Jere Salmi, 2022")

### Landskap och kulturmiljö

- Ruotsinpyhtään ruukin kylän maisemasuunnitelma, -o- och -e- Seltämitinön, siinä on (erästä) detaljplanområde i Strömfors bruk, Jere Salmi, 2022 ("Landskapsplan för Strömfors, Riikka Nousia, 2022")

- Strömforsin ruukin viheralueiden fyysinen uudelleenjärjestäminen ( " Bedömning av hälsotillstånd hos trädbeståndet i Strömfors Bruk, Contsiudg Oy, 2017" )
- Ruotsinpyhtään alueen muuttaminen ( " Arkeologisk inventering av delområdet i Strömfors Bruk, Nyländ, Natilönsredskapsförbundet i Mälarområdet, MSYK" )

#### Byggnadsmiljö

- Vanhan sahanjälkialueen kunnossapito- ja suunnitelma, Kati Murtomäki ( " Bruktagande och renovering av den gamla sågen i Strömfors Bruk, Rakennushistorias tutkimuskeskus ja Arkkitehtitoimisto Huhtiniemi Oy, 2022" )
- Rakennushistorias tutkimuskeskus ja Arkkitehtitoimisto Huhtiniemi Oy ( " Byggnadshistorisk utredning, Strömfors Bruk, Verkkhuusi, rakennusinventointi, Arkkitehtitoimisto Huhtiniemi Oy, 2022" )
- Alapaja, rakennusinventointi, Arkkitehtitoimisto Huhtiniemi Oy ( " Byggnadsinvestering, Arkkitehtitoimisto Huhtiniemi Oy, 2022" )
- Krouvinmäki, rakennusinventointi, Arkkitehtitoimisto Huhtiniemi Oy ( " Byggnadsinvestering, Arkkitehtitoimisto Huhtiniemi Oy, 2022" )
- Bastuholmen, rakennusinventointi, Arkkitehtitoimisto Huhtiniemi Oy ( " Byggnadsinvestering, Arkkitehtitoimisto Huhtiniemi Oy, 2022" )
- Norrahaka, rakennusinvestointi, Arkkitehtitoimisto Huhtiniemi Oy ( " Byggnadsinvestering, Arkkitehtitoimisto Huhtiniemi Oy, 2022" )
- Armonlinna, rakennusinventointi, Arkkitehtitoimisto Huhtiniemi Oy ( " Byggnadsinvestering, Arkkitehtitoimisto Huhtiniemi Oy, 2022" )
- Päämeri, rakennusinventointi, Arkkitehtitoimisto Huhtiniemi Oy ( " Byggnadsinvestering, Arkkitehtitoimisto Huhtiniemi Oy, 2022" )
- Talli, rakennusinventointi, Arkkitehtitoimisto Huhtiniemi Oy ( " Byggnadsinvestering, Arkkitehtitoimisto Huhtiniemi Oy, 2022" )
- Navetta, rakennusinventointi, Arkkitehtitoimisto Huhtiniemi Oy ( " Byggnadsinvestering, Arkkitehtitoimisto Huhtiniemi Oy, 2022" )
- Vaasanlinna, rakennusinventointi, Arkkitehtitoimisto Huhtiniemi Oy ( " Byggnadsinvestering, Arkkitehtitoimisto Huhtiniemi Oy, 2022" )
- Ruotsinpyhtään letkumagasiini, Strömforsin ruukin alue ( " Byggnadshistorisk utredning och inventering 2020, Astria Excell 2020" )

#### Trafik

- Utvecklingsprogram för gång och cykling i Loviisa ( " Edistämisohjelma, Ramboll, 2021" )

#### Övriga utredningar

- Maankäytön ohjelma ja kaupunkiin liittyvät muutokset ( " Opinnäytetyö markanvändön ja vihan taidon tutkimus, Leikas, 2020" )
- Strömfors, asemakaavarunko ( " detaljplanstomme" ) 2019

## 7 Kontaktuppgifter och

Du kan lämna skriftliga åsikter och anmärkningar  
planen är framlagd. Lovinfo betjänar även per tel

Lovisa stad, Lovinfo [epostvinfo@lovisa.fi](mailto:epostvinfo@lovisa.fi)  
Mariégatan 12 A tel 0195555  
07900 SLAOV Öppet för åk-16. 00.00

Skriftliga åsikter och anmärkningar kan även skicka  
epostkaavotus@lovisa.fi

post:

Lovisa entäiden -öön nätking sliv  
PL 77  
079015 Lovi

Lotta Qvis

planningens arkitekt