



4 3 4S1
4 1 5 / 1 0 . 0 2 . 0 2

Strömfors planstomme

Planbeskrivning



1 B-sch identifikationsuppgift

1.1 identifikationsuppgifter

Planens namn: planstomme Strömfors
Område: Strömfors område vägen som ligger i närheten av
Vanha-Pappila bostadsområde och omgivning
Stad: Lovisa
Stadsdel: 40 Strömfors
Plan: Planstomme

Plattans beskrivning enligt planförslaget d. 2024

1.2 Platsnummer och läge

Platsnummer och läge för Lovisa centrum, mätare stadsplanering och Kärnans område för utvärdering av system (ELO) i (2km) ymnare värtligast genom planområdet.



1. Beskrivningens innehållsförteckning

1	Ba och identifikationsuppgifter	1
1.1	Identifikationsuppgifter	1
1.2	Planstommeområdets läge	1
1.3	Beskrivningens innehållsförteckning	2
1.4	Planstommen betydelse och ställning	3
1.5	Planstommebeskrivningens syfte	4
1.6	Planeringen inledning och tilldelade berörande	4
1.7	Bilagor till planstommen	4
1.8	Intressenter	4
1.8	Deltagande och växelverkan	5
2	Utgångspunkter	5
2.1	Utredning om naturförhållandena i planeringsområde	5
2.2	Utredning om skyddsprogram i planeringsområde	10
2.3	Utredning om samhällsstruktur i planeringsområde	13
2.4	Utredning om arkitektoniska och landskapsdrag	20
2.5	Utredning om boendes och övriga använda resor	22
2.6	Planerings situation	27
3	Mål för planstomme	31
4	Beskrivning av planstommen	32
4.1	Planens strukturgarv förhållande till detaljplaner	32
4.1	Vägnät	32
4.1	Offentliga service	35
4.1	Boende	35
4.1	Fritidsboende, inkvartering, camping	36
4.1	Affärer, kontor, service	36
4.1	Industriområden, skyddsgrönområden och allmänna	37
4.1	Parkering och båtbyggar	37
4.1	Grönområden	38
4.1	Kökgårdbruksområden	39
4.2	Planbeteckningar och bestämmelser	39
4.3	Planens konsekvensbedömning och uppfyllande	43
4.3	Konsekvenser för näringsgrenar	43
4.3	Konsekvenser för trafik	43
4.3	Områdes- och samhällsstruktur	44
4.3	Statistiska data	44

4.3. Naturmiljö 4.4.

4.3. Naturlilgångar 4.4.

4.3. Yt och grundvatten 4.4.

4.3. Klimat 4.5.

4.3. Buller 4.5.

4.3. Konsekvenser för människor 4.5.

4.3. Relation till landskapsplanen 4.5.

4.3. Planens relation till generalplanen 4.6.

4.3. Bästommens allmänna mål 4.6.

4.3. Mål från Lovisa stad 4.6.

4.3. Mål som följer om allmänhetens deltagande 4.7.

4.3. Mål som framkommit i samarbete med förtag 4.7.

5 Användningsplanstommen 4.8.

6 Förteckning över handlingar, bakgrundsutredning 4.9.

7 Kontaktuppgifter 5.1.

1. 4P-lösningen betydelse och ställning

En planstomme på området är utformad i enlighet med de bestämmelser som gäller för detaljplanläggning och handläggning av detaljplaner. Detta innebär att den detaljerade planen inte har juridisk verkan och att den inte kan användas som grund för beslut. Detta innebär att den detaljerade planen inte har juridisk verkan och att den inte kan användas som grund för beslut. Detta innebär att den detaljerade planen inte har juridisk verkan och att den inte kan användas som grund för beslut.

Framställningen av en detaljplan är ett viktigt steg i planeringen av området. Detta innebär att den detaljerade planen inte har juridisk verkan och att den inte kan användas som grund för beslut. Detta innebär att den detaljerade planen inte har juridisk verkan och att den inte kan användas som grund för beslut.

Strömfors kyrkby har ingen generalplan och flera detaljplaner. Detta innebär att den detaljerade planen inte har juridisk verkan och att den inte kan användas som grund för beslut. Detta innebär att den detaljerade planen inte har juridisk verkan och att den inte kan användas som grund för beslut.

1. Planens beskrivningens syfte

Syftet med denna beskrivning är att klargöra bakgrund och underlätta tolkningen av kartan.

1. Planeringens tillämplighet

Planeringen av planstommen har inletts för att säkerställa näringslivet och infrastruktur i området. Detta innebär att planstommen förordas av stadsstyrelsen för

1. Bilagor till planstommen

Bilaga 1: Sammanfattning av mottagen respons och uppgjör

Bilaga 2: Urtållning av Arkitektens förundersökning, museiintendent, 2024

1.8 Intressenter

Intressenter är områdets markägare och alla de, vars avsevärt av planeringen samt de myndigheter och planeringen.

De vars boende, arbetsplatser och verksamheter påverkas av planeringen:

- Lovisa borna
- närbelägna invånare till planeringsområdet och
- ägarna till marken som gränsar till området och
- näringslivet i området
- sammanslutningar och organisationer som berörs under planeringen.

Myndigheter och dylika som hör under planläggningen

- Näringscentralen i Nyland
- Nylands förbund
- Borgå museum
- Räddningsverket i Östra Nyland
- Borgå stad, miljöförvaltning
- Lovisa energiföretag
- Affärsverket Lovisa Vatten
- Lovisa stad
 - o Infrastruktur
- Byggnadsnämnden
- Nämnden för fostran och bildning
- Landsbygdsnämnden
- Kulturförvaltningen
- Strömfors (Yritys- ja palveluskeskus Oy "Ab")
- Ahlström Fastigheter Ab
- Kymmene Alue Ab
- Viireä (Yritys- ja palveluskeskus Oy "Ab")
- Lovisa och Kymmene Energi Oy
- Ruotsinsuomalainen Kymijoki (Kymijoki- ja Kymmene alueiden liitto)

- Finl b o g s c e n t r a l , v e r k s a m h e t s s t ä l l e t i L o v i s a
- L o v i i s a n s e u (d " u l n o v e i r s ä a n k r ä e v g i i j o ä n t e n s v a n d r a r e ")
- S k o g s v å r d s f ö r e n i g n e n S ö d r a s k o g s r e v i r e t
- B r u k e t s S t i g m ä n r f .
- N y l a n d s d i s t r i k t u t r s v k i y d d d f s i f n ö l r a b n u d n s d r f

1.8 Deltagande och växelverkan

Deltagande i samband med planeringen av planstommeutkastet

Innan arbetet med planstomme påbörjats, hade nyli markanvändning, värderingar, trafik och önskat de öppn . 12 -2280.221. 2022 och marknadsfördes på stadens he informationstavld rå g o s t h a d i i u m k o l c o r d (a b r u e k m e t s a m t L o v i s a g y m n a s i u m) . 9 6 p e e r n s k o ä n t e e r n . d e Y l n t g o s g t a i c h e l l e t b a d s a t r a e n 7 1 v a å r r , 1 9 a n d e l e n a v d e l t a g a r n a n v ä r f t 4 0 4 0 v r a t s f ö r å l d e r o c h n ä E t t t i d i g t u t k a s t a v p l a n s e t r o . m 1 m e . n 2 t o r 2 ö e n s f i e o n r t s e r f a a d b e r s i k u . n a r r a n g e r a d e s a v S t r ö e r f i o k r t s a d Y r t i t l y l s p u o i e s n d o e O y o o m r h å d e t . p r e s e n t e r a d e s ä v e n a n d r a ä n L o v i s a s t a d s p l a n e r f s l u t e t a v k v ä l l e n f a n n s m ö j l i g h e t e c k p r o a d e n s å g o r t , a d i v s o m r å d e

Responser från webbenkäten så väl som byakvällen innehåller.

Officiellt framläggande av planstommen

När i n g s h i v s f r a s t r u k t u r a n t ä m n f d r e a m l b ä g g a u t p a l 2 7 n . s o t r 4 o . n 2 n 0 e 2 n 3 o s f p l a n s t o m m e u t k a s t e s t e t f i r g 1 t 2 - 1 5 2 . 3 0 , i 2 1 0 e 2 n 3 i r i g h e t m e d 6 5 § i m a r k a n v ä n d n i n g s b e s l u t n a d g e r n . t i d e n d å p l a n s t o m m e u t k a s t e t ä m y n d i g h e t e r o c h i n t r e s s e n t e r n a h a r m ö j l i g h e t a t t

Under påsepele nadnestti odm veaurt kastet publicerat på hemsida t i k l a s t e t s k a u n d e r p å s e e n d e t i d e n s k i c k a s i n s k r i f k a n s k i c k a s i n v i a L o v i n f o , t i l l p l a n l ä g g n i n g e n s

Officiellt framläggande av planstommen

Beslutet om pl a n a g e m d e r e s e p d r e s i n o g e N ä r r - b o g s l i v s i n f r a s t r u k t u r a n t ä m n f d r e a m l b ä g g a u t p a l 2 7 n . s o t r 4 o . n 2 n 0 e 2 n 3 o s f

Kontakt information hittas i på sista uppslaget av

2 Utgångspunkter

I den här delen av rapporten g g r å m g s k p a u s n k p t l e a r n r s a t o g n r m a e m s o m r å d e t f s ö r r h å t l , u r a m d e a n d e t s s k y d d a d e o m r å d e n , o m r å d e t s l a n d s k a p l i g a f ö r h å l l a n d a e r n e , s b å s e i n k d t e e s r o a c n h g å ö e v n r d i e g a o m r n å v o

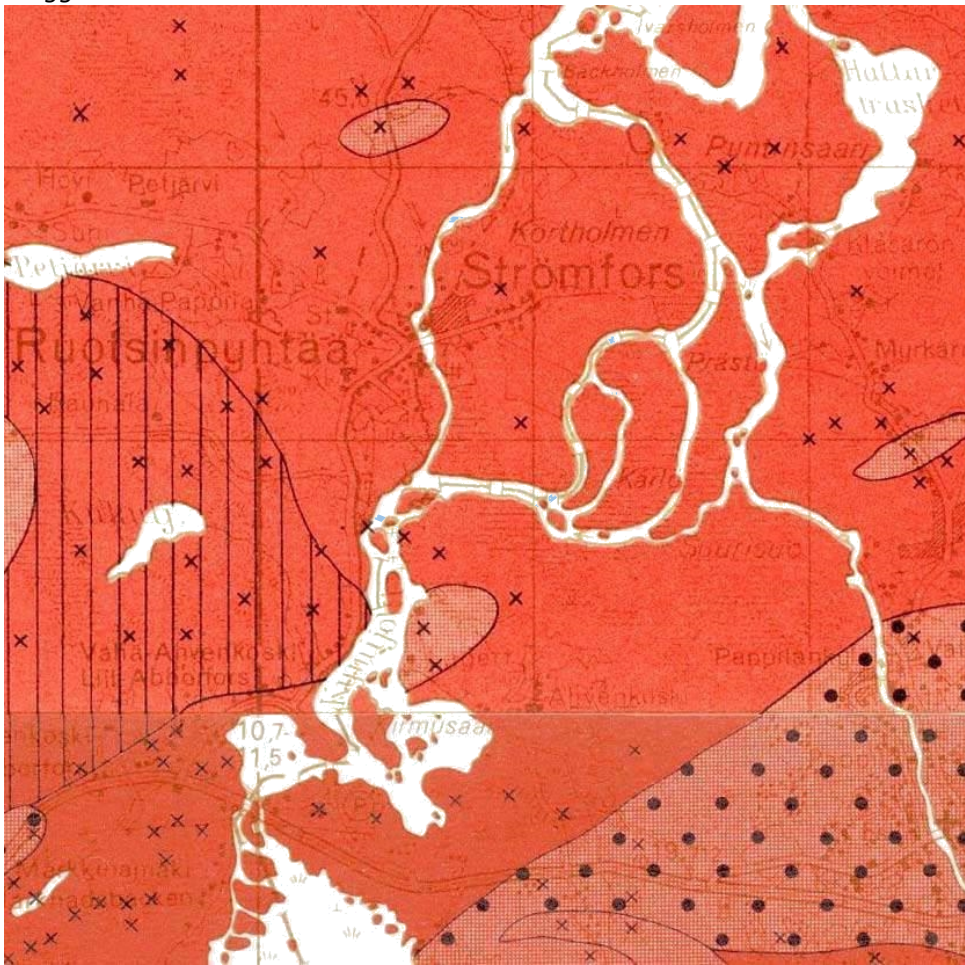
2.1 Utredningens förhållande till tidigare sio m p r l å a d n e t

När områdets markanvändning granskas med syftet a med att gr ä m s t k a r b ö r h å l e t a n d e a n v . n F a r t å u n r f g ö r r a h n å s l k l n a i m d g e n a k d r a s f ö r v a d t s v e n c l ä r i m g e s a m o j s t i i g k e t e r o c h v i l k a e v e n b e h ö v e r b e a k t a s v i d p l a n e r i n g e n .

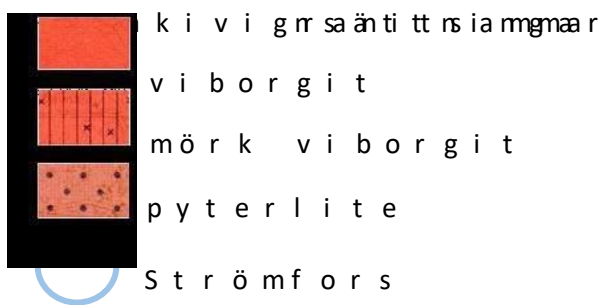
Stadsplaneri- og saanvdees lkrrii vgné m g

Avlønneringsområdets naturförhållanden proeshe nter as särdeles fjöd höl bgn d e a, t soomr åhdaert su tipbräugkl mag g la in d te o p i c a .

Berggrund

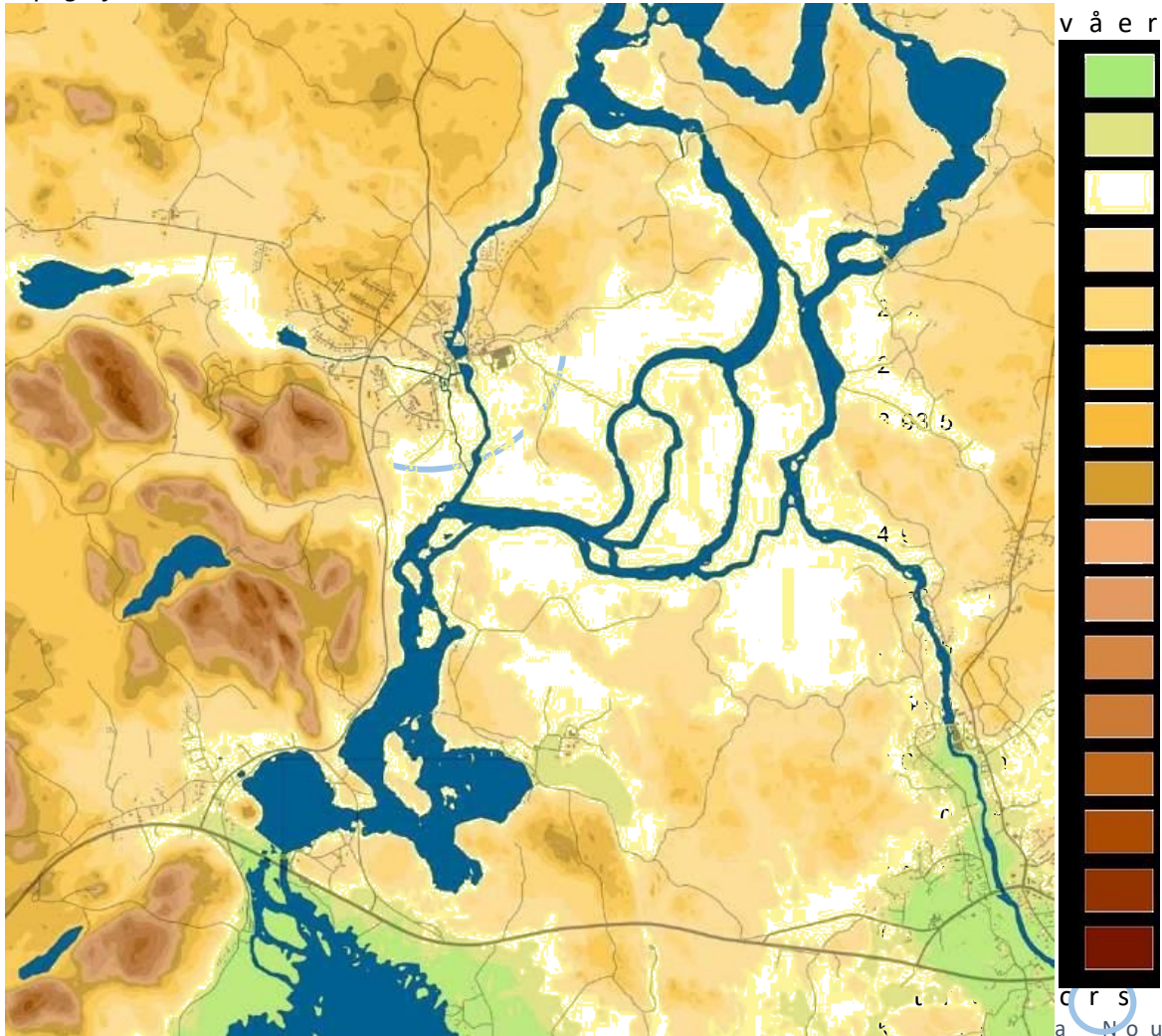


Kä lrlia i: k k a N o u s i a i n e n , 2 0 0 8 , R u o t s i n p y h t ä ä n r u u k i n k y l ä n m a i s e n



Berugrdén best årk iaanvmsaonlsiäktat nri anpg a R, a p v ä i k r ä m s k t v a l i b t o e t g i k a n s t o f r r t ä ; n i a t t r a l t ä t t l t a i t l l v g r u s e t t h å l l b a r t o c h b r a b

Topografi

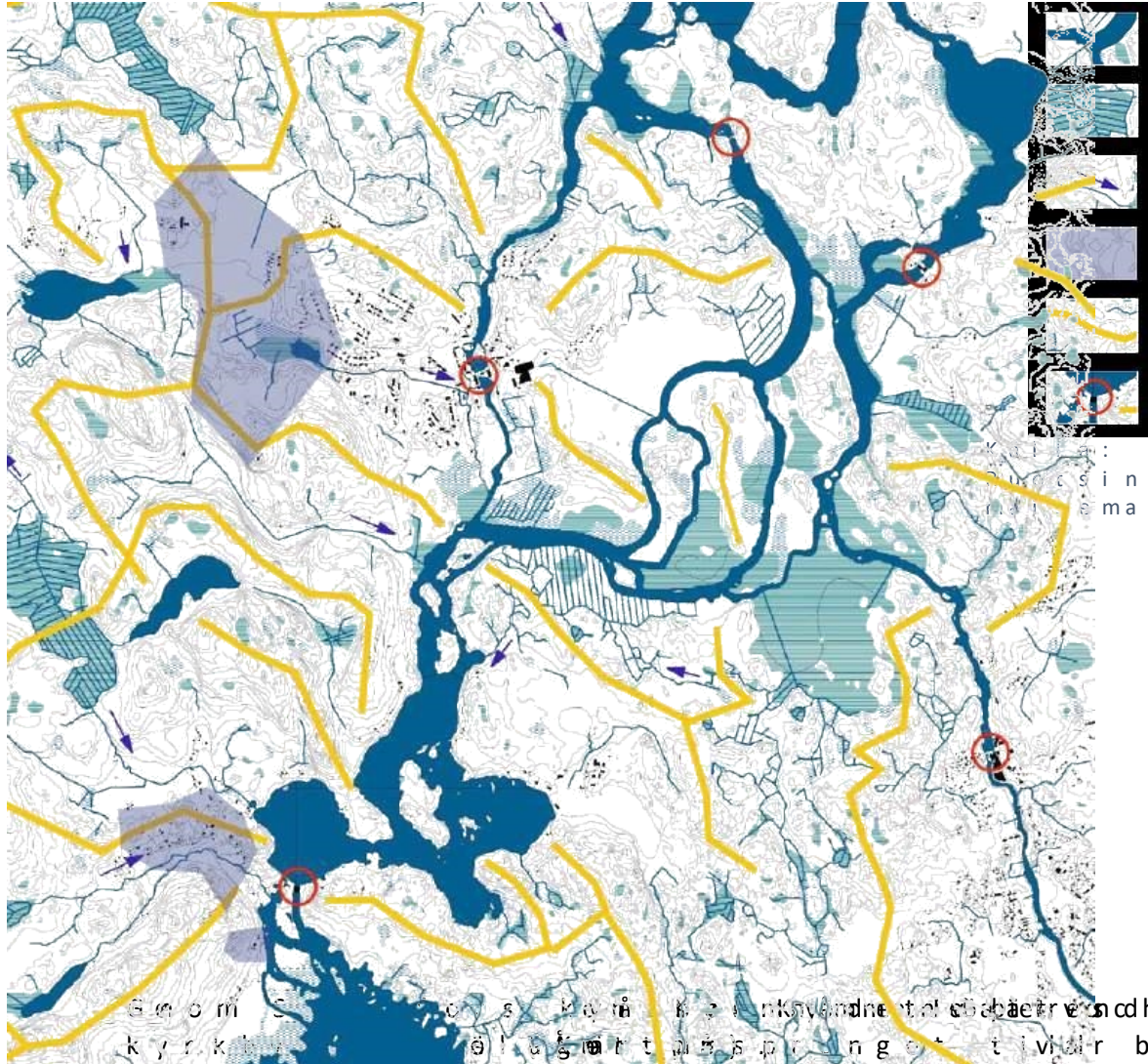


Ruotsinpyhtään ruukinkylän maaseimasuunnitelma

Bebyggelse är koncentrerad på ådalen och i kyrkbyn. Lågmarkerna är främst belägna i kyrkbyns södra del och i ådalen. Översvämningar.

Till följd av klimatförändringen kan det bli vanligt med översvämningar i alla tillrinningsområden. Omgivande högre terräng vilket lokalt ökar risken för översvämning på låg

Hydrologi



å / dike / bäck

kärrmark

fädesriktning

grundvatten

vattendelare

damm

Utskrift: Rikka Nousiainen
Pargasin pyhtään ruukinkylän
maasunnitelma

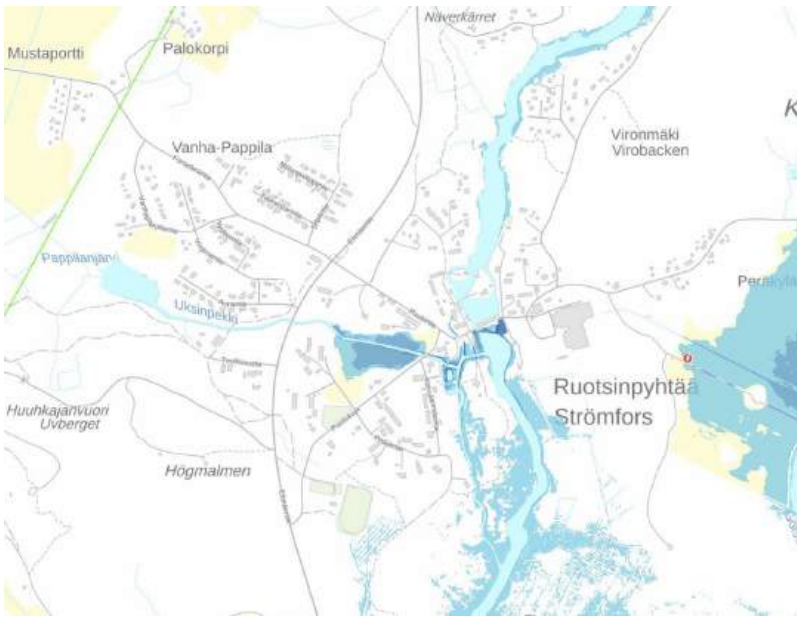
Stadsplaneringen i Pargas är baserad på en hydrologisk undersökning som utförts av Pargas kommun. Undersökningen har identifierat flera vattendelare och dammar som är viktiga för att förstå och hantera kommunens vattenresurser. Dessa vattendelare och dammar är markerade på kartan och i stadsplaneringen för att säkerställa en hållbar vattenförvaltning.

I den kyrkby som tidigare varit en viktig del av kommunen, finns det fortfarande kvar många kulturhistoriska värden. Dessa värden är särskilt betydelsefulla i den del av kommunen som tidigare varit en viktig del av kommunen. Dessa värden är särskilt betydelsefulla i den del av kommunen som tidigare varit en viktig del av kommunen.

Grundvattennivån i Pargas varierar beroende på väderförhållanden och markförhållanden. Vattendelare och dammar spelar en viktig roll för att förstå och hantera kommunens vattenresurser. Dessa vattendelare och dammar är markerade på kartan och i stadsplaneringen för att säkerställa en hållbar vattenförvaltning.

Stadsplaneri - Pgs anvisningskrav i tvärsnitt

På bilderna nedan ses områdets översvämningsrisk för 1 per 100 års översvämnning.

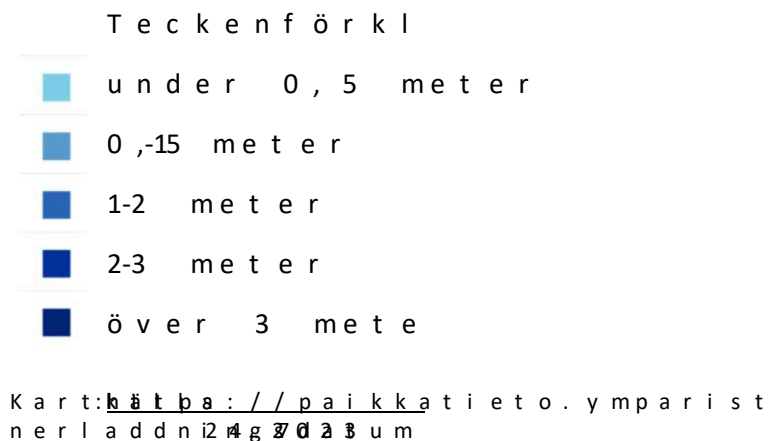


Kymmene älv är en av Finlands största vattendrag som rinner på västra Kymmene älvs västra huvudfåra, som löper öster till söder ifrån Rönkäströmen och ut i Kymmene älv som skogsområden, med vid Strömfors brygga och Kymmene älv är inte på det här området känsligt för översvämning ett flertal dammar längs älven.

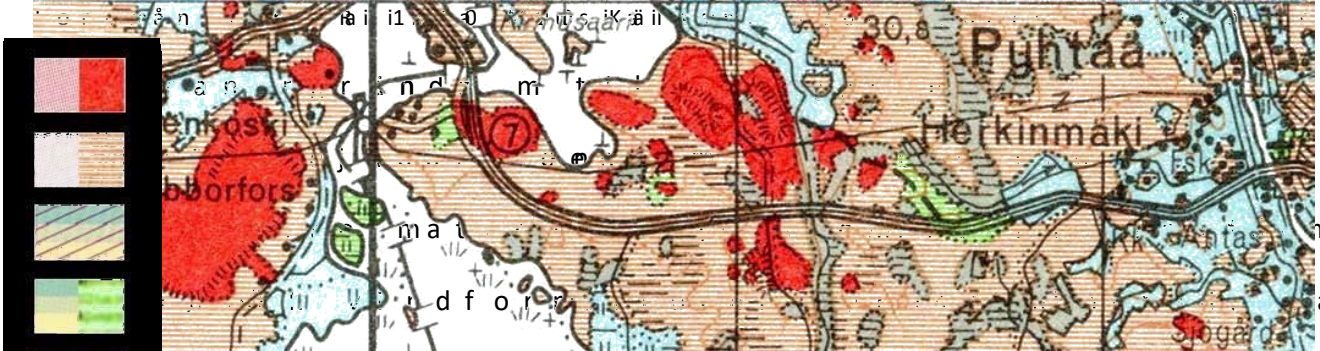
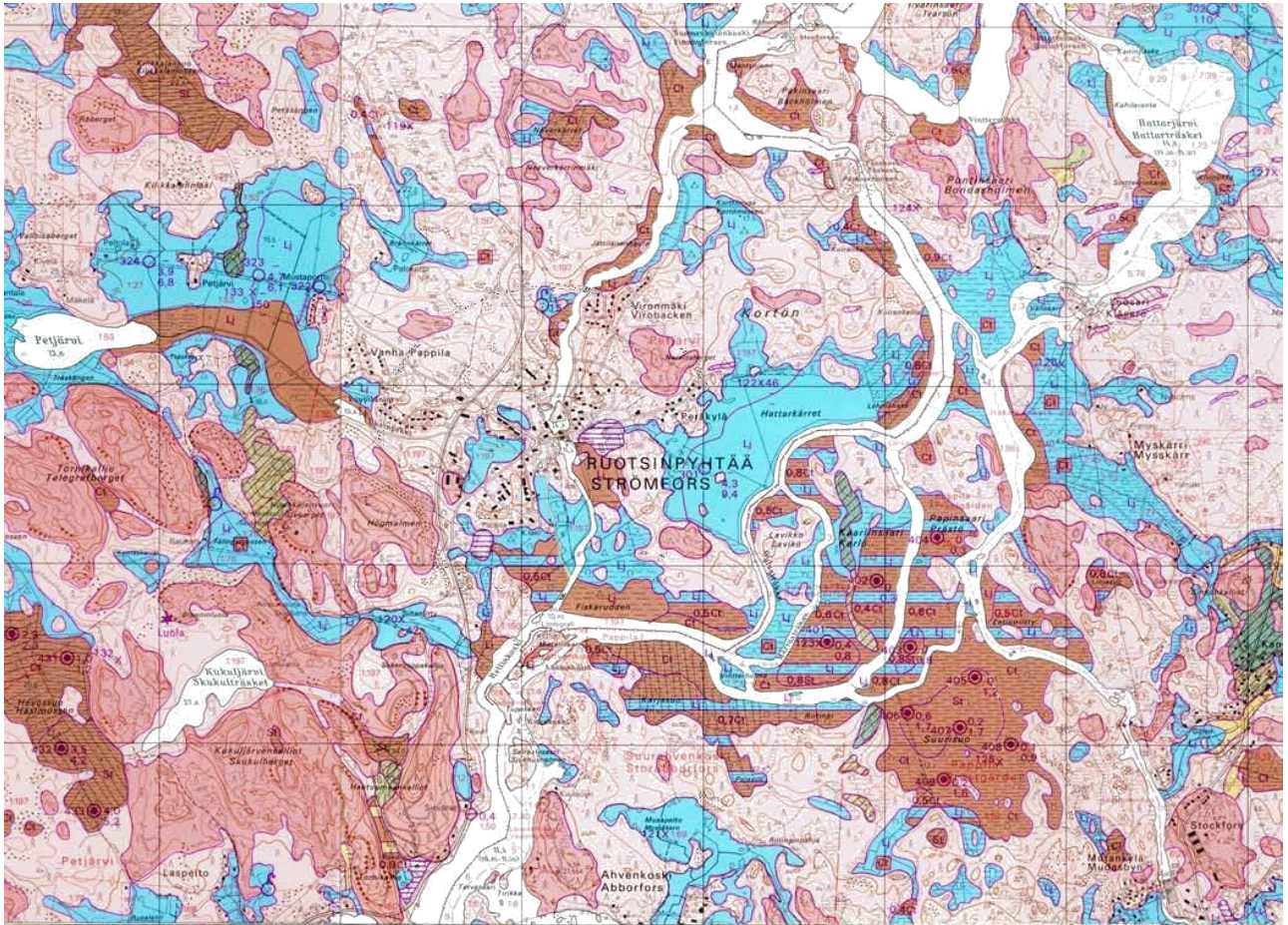
På bordskärts sida är Alapaja, Verkhovsk, med utökad översvämningsrisk. Bruksområdet är ett riksomfattande skyddade i detaljplan och belaggt med 2010 års lag om eventuella översvämningsrisker. Strömfors vid Kymmene älv är ett område som rekommenderas beakta översvämningsrisker så att byggnaders funktion och säkerhet inte påverkas av översvämningsrisker. Nya byggnader rekommenderas beakta översvämningsrisker så att byggnaders funktion och säkerhet inte påverkas av översvämningsrisker.

Nya byggnader rekommenderas beakta översvämningsrisker så att byggnaders funktion och säkerhet inte påverkas av översvämningsrisker.

Översvämningsrisk 1 gång per 100 år.



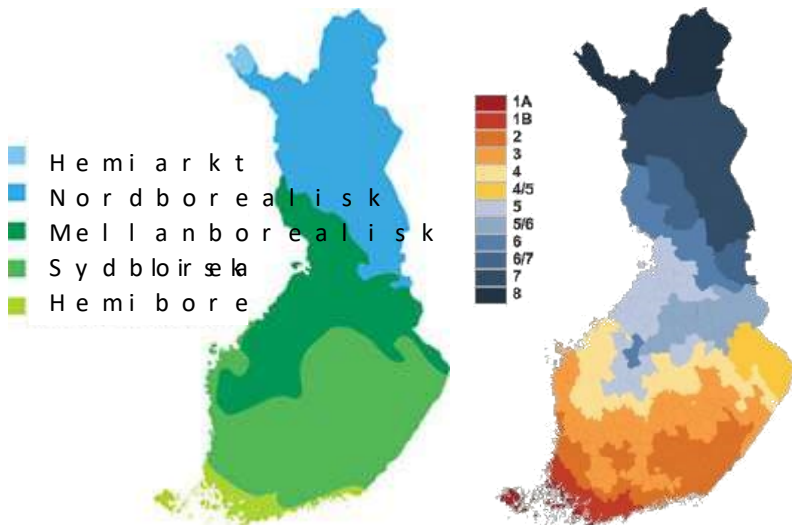
Jordmån



○ Strömfors

Strömforsbys jordmån d d m r ä b b d a i n g r o c c h h s ö t s ä g l a n v i s a
 mater i M o l r ä n m a r k e r g e b e y o f g t s e t t a r a k n e r ä n f r o s t a a n k ö e r m ä ö k e d e
 hå l l e r f u k t o e n t a i h j a o r r d v e a n i o t c h g a m l a ö v e r s v ä m e n n i n g s o m r å d
 j o r d a s r ö n d a r a I d e l a r n a a v k y r k b y n f i n n s ä v e n e n d e l t o
 i n d u s t r i o m r å d e n . f i n n s u t f y l l n i n g s j o r d

Växtlighet



- 1 AOmr åde med gy nÅnlsaann d s omma r
- 1 BF astland Väst- och b ä s t y d k u s t e n
- H e l s i - R g ö m a s
- 2 I n s o j c ö h å k e r o n e r b å d e g s l ö j t ö r
- 3 F i n l a n d s g r u n d l ä g k i a d n e d e l a
- 4 O m r å d e m e d k u l l a r o c h v i l
- J o e n s u u
- 5 O m r å d e m e d s l ä t t e r , k ä r r m
- s k o g b e b e v a r n g e å - k o t i g
- 6 V a t t e n d e l a r o m r å d e t t i l l L a
- K e n ö i v r e t - k u h e n å
- 7 S ö d o a h M e - L ä p p b å d
- 8 O m r å d e m e d k a l a f j ä l l

Bildkälla: Laddningsdattupms :2/7/. www.2.0i2l3mat-i-é-mæ-n-lav-y-b-ö-y-k-kie-é-stu-omen
<https://www.ilmatieteenlaitos.fi/kasvuvyohyккеet>

Området tärs b e d l b ä g r e ä z d i n s e k n a o c h f ö r o m r å d e t t y p i s k s k
 moskog. Lund b ä n g f ö r b e k o m m e r o c h s t r a n d l i n j e n .

Utöver växtzonerna, indelas Finland enligt sin vä
 med r ä d s t a m P K l a n e r a r i n g s g o m r å d e t b e f i n n e r s i g i z o n 2 .

2. Utredningskgrdd empir ogplæame r i n g s o m r å d e t

Området utmärker sig som del av värdefullt älv som
 utmärker sig nationellt för sin välbevarade hel

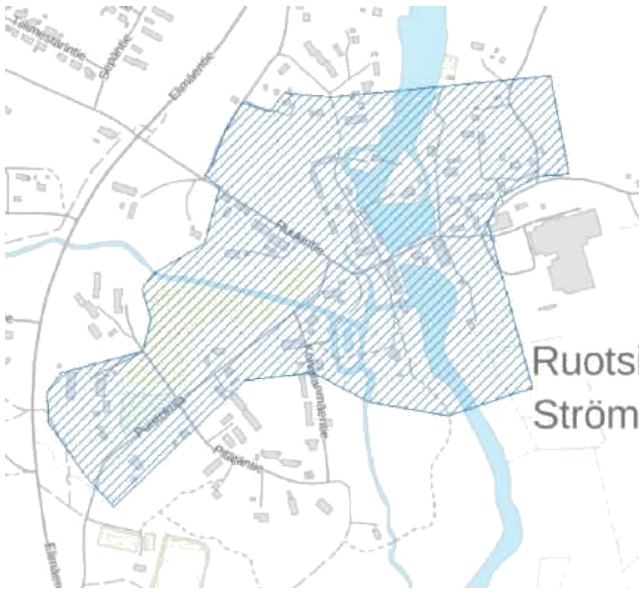
Landskap och kulturmiljö

Riksomfattande värdefullt landskapsområde, VAMA 2021



Området hör till riksomfat
 landskapsområde (VAMA 2021
 Kymmene älvens landskap. S
 kulturområden lyftes fram
 kulturområden längs Kymmen

Riksomfattande värdefullt kulturområde (RKY)



Bruksområdet är ett riksomfattande kulturområde (RKY) med flera ovanliga byggnadskonstruktioner. Byggnadshelheten är vanligtvis större än i andra områden och innefattar till bruket bostadsområden, skolbyggnader och landskap. På museiverket finns en motivering till brukets RKY-status. Som helhet betröms bruket till bevarade brukssamhällen med ett flertal olika produktionsbägge sidor av forsen och ett stort antal, bevarade andra byggnader. Det avslutades 1800-talet. I bevarandet finns

hammarsmedjor och (hyllapaja) med sina tekniska anläggningar, arbetsbostäderna, bruksherrgården (närvarande) och särskilt omnämnda.

Natura 2000



Kymmenen är låg och i Natura 2000. Skyddet nämns områdets många obyggda anslutning till vatten och områden som bygger bostadshägararter. Som största områdets värde nämns byggande vid strömnära vattnet.

Grundvatten



I västra delarna av Strömfors grundvattensområde får ingen verksamhet ske som grundvattenbeståndet.

Stadsplanering i Pargas avdelningskommun



I Strömforsområdet finns det ett område med olika förhållanden hittills på

De bruna prickarna på grönor Bruksvägen och den norra kanten är böjd, låg mjörd 0,5 meter lång bred och hölje, se teckning i omgivningen, samt se omsvärta grundens för [detta karta nr 10,000469501](#) objekt nr [1000046951](#)

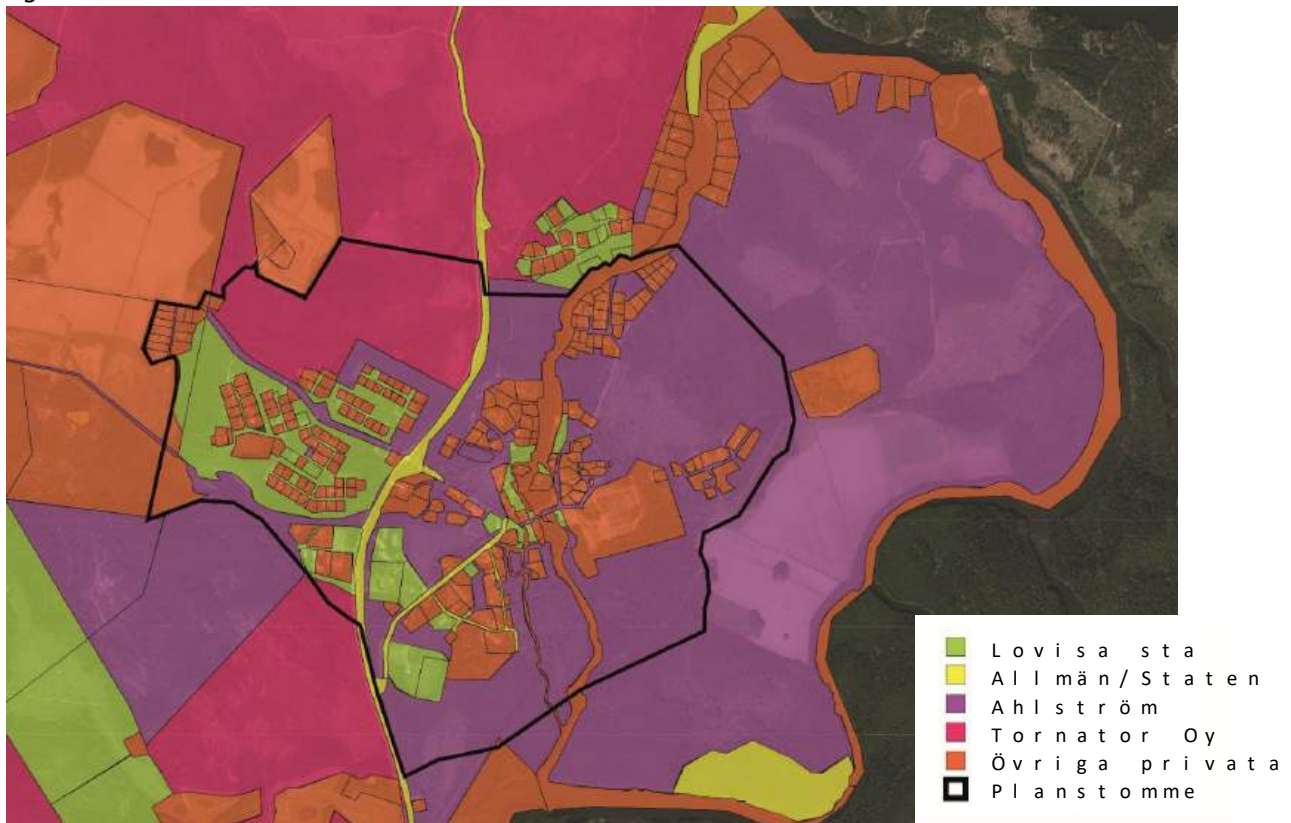
Den röda prickarna markerar förhållanden [här](#) (objekt nr [1000048382](#))

De orange prickarna, ena vid tidigare banken och ena på objektet. Platsen vid tidigare källarens plats är fortfarande talet. Fyndigheterna är fortfarande i tecken till röd och blå inventering av på platsen och i omgivningen för undersökningar Bruksvägen och Parkallén uppmärksammas som område innan detaljplanläggning eller markarbete på området

2.3 Utredningarna är i planeringsområdet

Samhällsplaneringen följer de delar som är utmärkt av mänskliga aktiviteter som påverkar planstommen ägandeförhållanden av infrastruktur, service, rekreation.

Ägande





Planläggningens utgångspunkt är att utveckla de största ägarna av området för utvidgning av boendee...

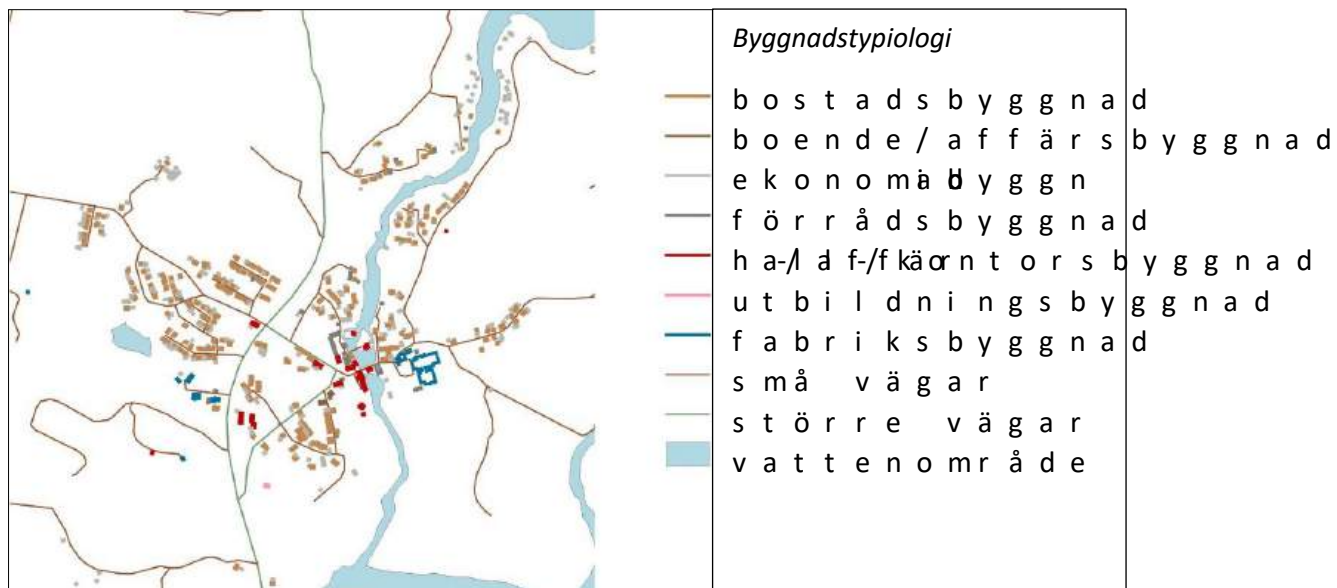
Vid närmare granskning av Ahlströms fastigheter i Strömfors Yrityspiisto ägaren av fastigheter i Statkyrkan, delar av vägnätet och Lok med grönområden, skolomr i drottssom...

Byggd miljö och teknisk försörjning

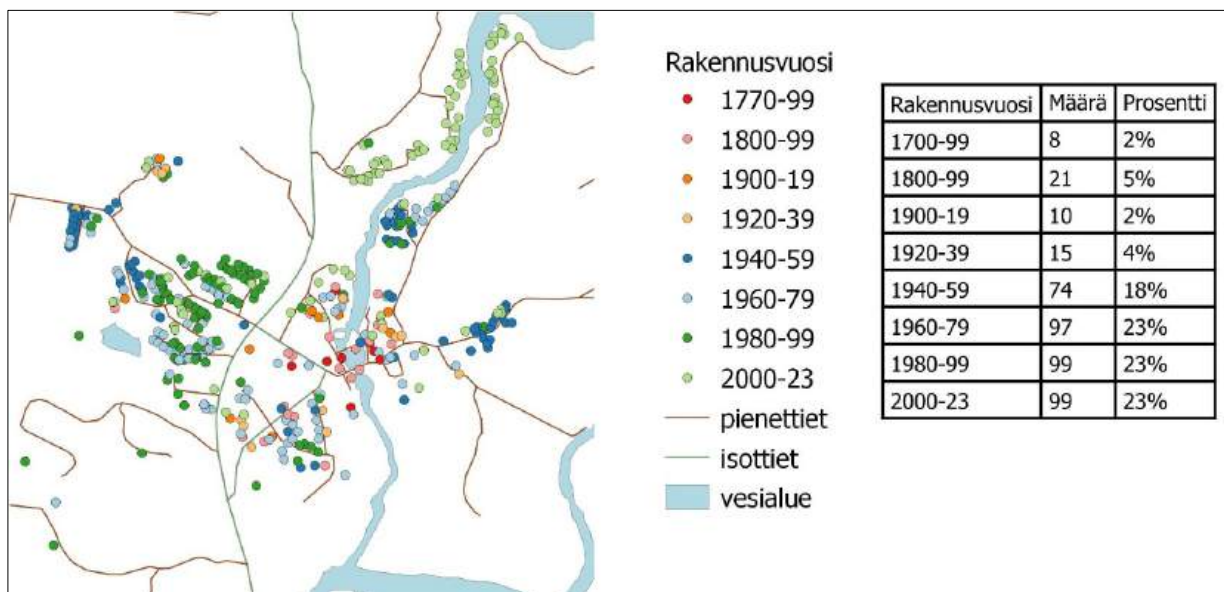


Strömfors kärnområde bebyggt blanda och företagare verksamhet. bruksområdet innefattar privata bostäder utskrämningsverksamhet utställning utställning. talätr, ipvna t b i v l a i n s m e g b l e v utvidgning av boendee områden olika områden utanför Byns storlek är ändå så pass liten att alla överkomliga småhusområdena utanför byacentrum är nästan småhusområden som oft...

enhetliga områden i avseende om utbyggnadsbehovet och finns det gott om utrymme för utbyggnaderna är i aktivt bruk av både företagare o...

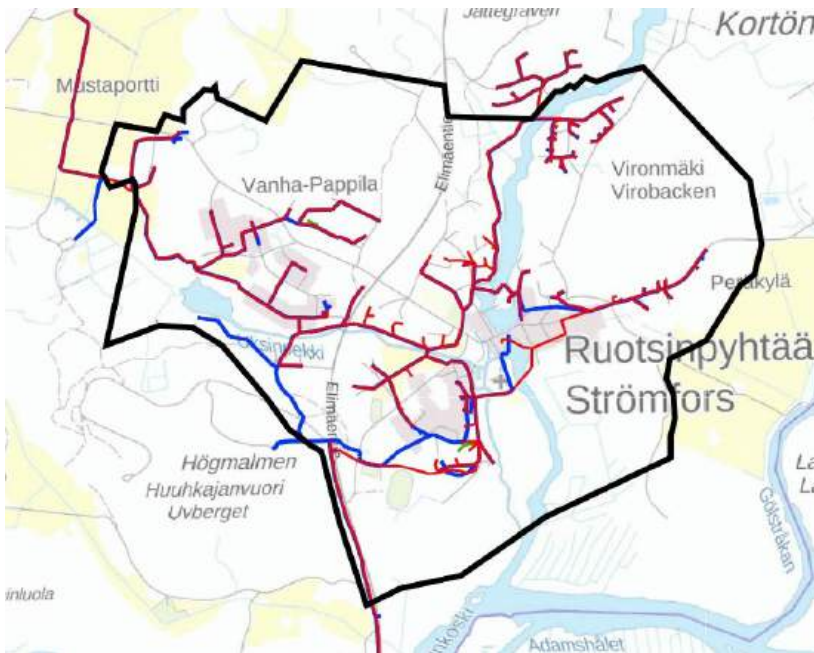


Byggnadstypologin i husmedstaklingen är en av de mest tydliga i staden. Hallar är till stor del centrerade kring bruket och datan till typologikartan innehåller information om affärs- / kontorsbyggnad och fritidsboendeområdet norr om ekonomibyggnader. Kartan ger ändå en tillförlitlig utbredning.



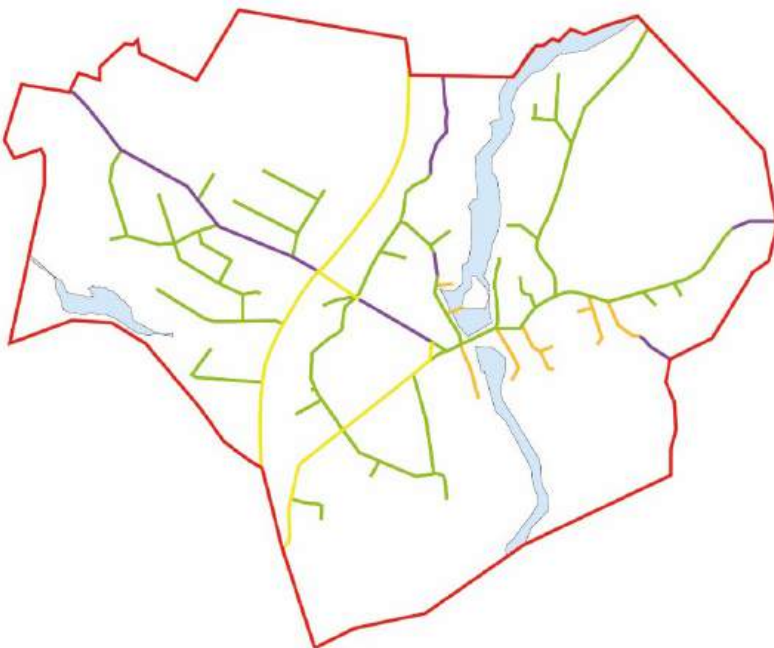
Byälssta byggnaderna är kända för sin arkitektur till byns. De älssta byggnaderna uppkom under 1900-talet i stora mängder, vilket är en anmärkningsvärd smärta i del av dessa råkylade byggnadskyddet i detaljplanerna starkt, med tanke på 1960-tals byggnaderna byggnadshistoriska värde. På byggnadsmassornas historiska betydelse med en tydlig årtal i de gamla talen finns kvar. Även byggskadorna värden bör nu granskas originalutseende och miljöer är intakt. Moderniserade utseendet eller byggnadstekniska känns paketer i detalj kan ofta på yngre generationerna kulturhistoriska värden.

Stadsplaner i Pargas anvädes i krutgrävning



Inom området finns vattnet på kartan blått avloppsservice (på miljö och kostnadsskäl sig att fokusera nya byggnadsmassor i nä anslutning till red teknisk försörjning

Trafik



Ägande av vägnätet

■	Lovisa stad
■	Allmän/Statens
■	Ahlström
■	Övriga privata
■	Planstomme

Inom planläggningsområdet vägger på öst och väst ägdes bostadsområden delar av Ahlströmsvägen och Påskoskvägen statligt eller privat.

Stadsplaneri - Pgs an v d e s l k r i i v g n e i m g



Kart **h ä t p a** : // j u / l o k s i k n a e r n i l / a d o h ä n g s d a t u m 23.2.2023

V ä g a r n a s : b r e d d k l a s s

V i o l v e ä t t a r e : t e r e d a

B l å v ä g a r e : t e r e d a

G r ö n ä g a r e : t e r e d a

Detta äkläns igfridokvælra nvgari at kan förekomma .

Emäväg på ena lch del av Bruk från Eli mä vä n g e n u p p l y s p a r k

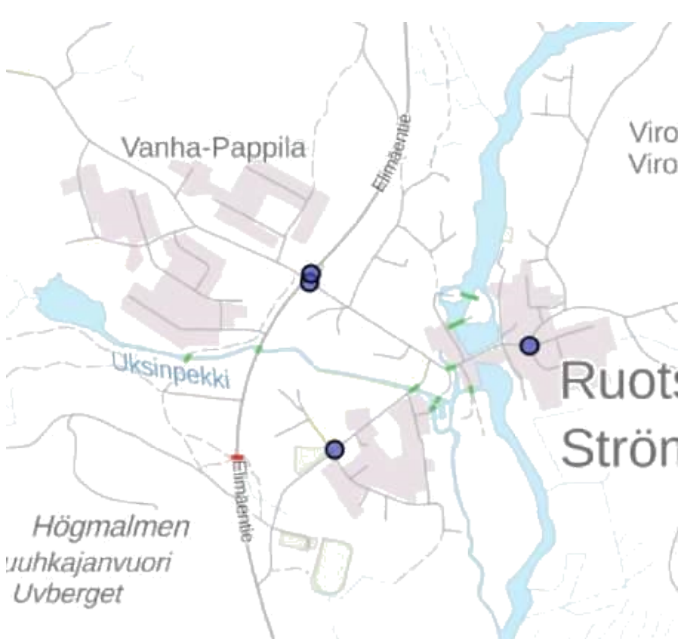


De smala vägarna bidrar s vid möten. Distanserna in för lätttrafik, men lätttra saknas och te kg ä t n d n a G l s S r e s u l p r e s e n t k a p s i t r e l m a 2 0 m 5 j ä r s k i l E l i v r ä g e n k ä n d e o t r y g g a t t m e d c o y k a e c k e n v ä n d v a y g g o a l l t i l l f ö l j d a v d å l i g s i k t

P a r e n a l o l c h B r u k s v ä g e r d s h a r a i n f r a s t r u k t u r a t v i d e l r k i o m m a p l d b y v ä g a r , v a i t t ä g g t n a i s n r e t t ä r e s

r e s e r v e r a s f ö r l ä t t t r a f i k t e c h n e k v ä m t e r l i a d f y i k e l n a i n s t t i e d r f , i f l v ö ä f o t g ä n g a r e p å v ä g e n s y t t e r s i ö d c a r n d e c h o i i f d ä r o m l k i ä l m a r i n g ä n a n v ä n d a h e l a v ä g e t j o s o p e f l o d t s g ä m e g a r e .

L ä n E l i v r ä g e n h a r t r a f s i k t v i o l l y m e 4 n 1 O u p f o r t r ä d ö v n r i p g e a r v d ä y g g a n . s t a

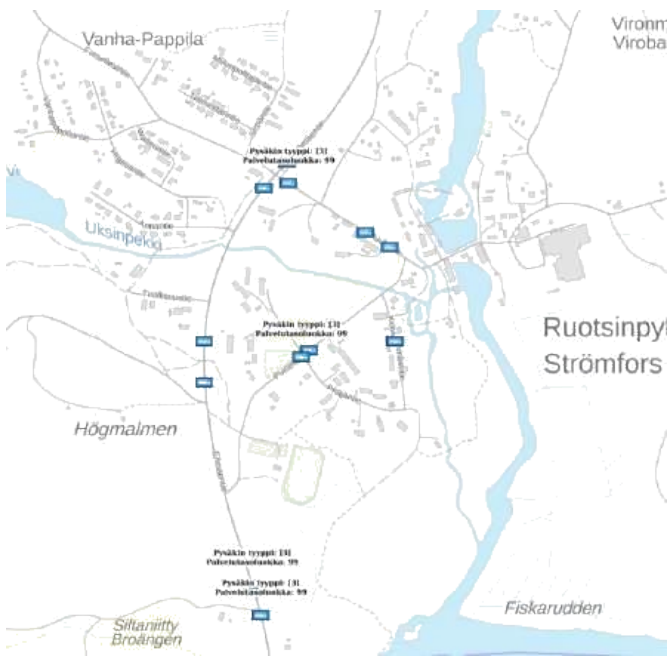


På kartan intill visas bro rött och skyddsvägar med b

I Strömfors g d a i n l n ä s t e t ä r i n d g f a i r k l e t r o t t o a r e r .

Kart **h ä t p a** : // j u l k i n e n . v a y l a . f i / o n e r l a d d n i n g s d a t u m 23.2.2023

Stadsplaneri - Pgsanvödeslkrrii vngni m g

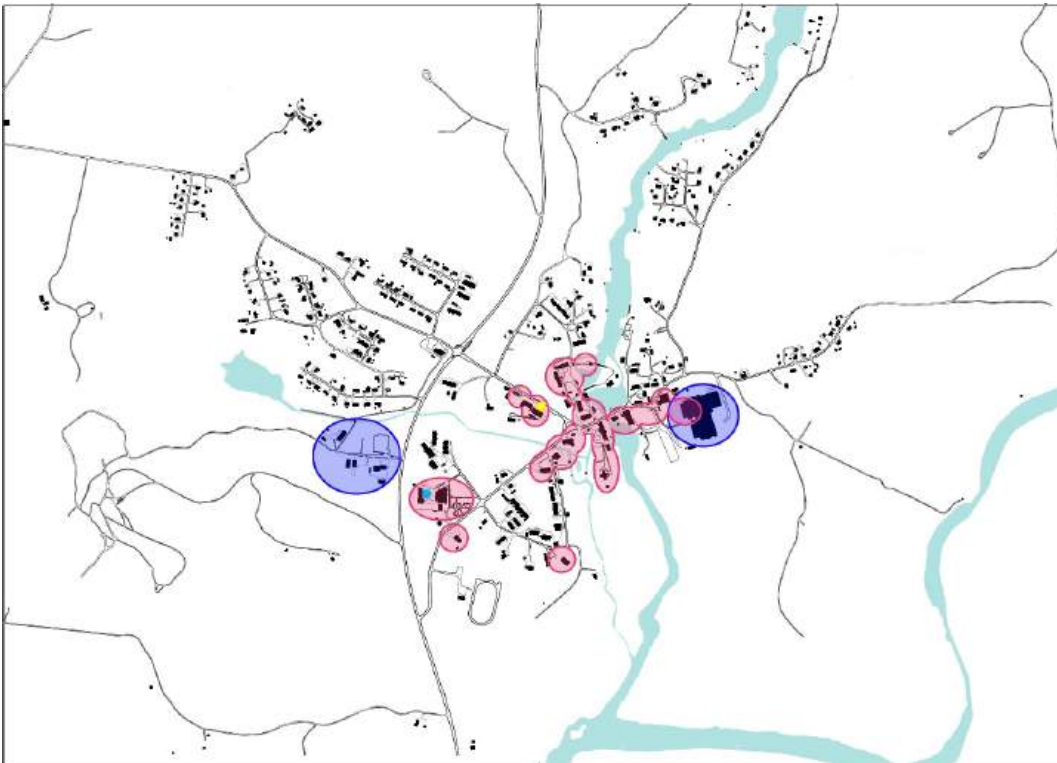


Under skoldagar stannar busar i Lovisa och i Strömfors. Skolorna är den enda kollektivtrafik som använder befintliga busshållplatser.

Från Svälgå, 5,7 km söder om Strömfors, bussar till Helsingfors, Långsund och Fredrikshamn. Vid busställen finns cykelvägar och separerade gångvägar. Strömfors är en säker cykelväg som separeras från trafik och har mindre trafik. I Svälgå har ingen cykelväg och vägen är avlång och tungtrafik upplevs vägleder till minskad trafik.

Kartat på: // julkärlin/enl adghängs d d t k m 23.2.2023

Service och näringsliv



Servicekartan markerar såväl som de kommunala tjänsterna som de andra tjänsterna. Blå prick markerar kommunalservice och röda prick markerar andra tjänster.

Efter kommunsammanslagningen år 2014 är det fortfarande centrum. Kvar finns det finska språket och de närmaste i omgivningarna.

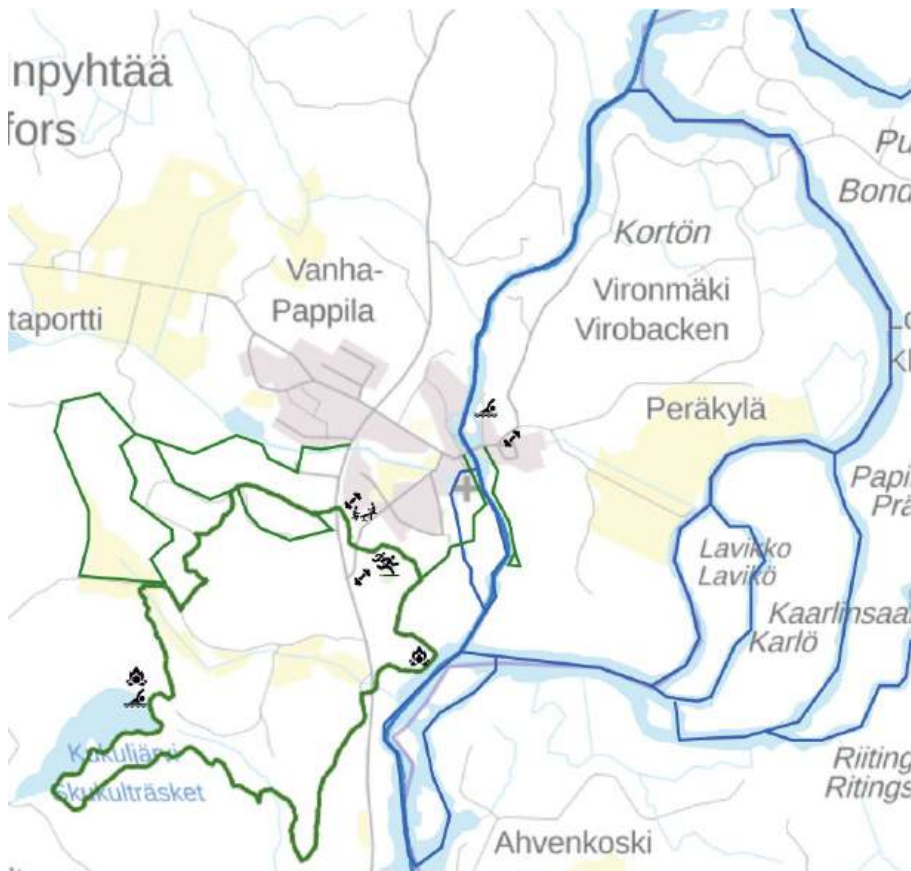
området ska vara attraktivt på bästa sätt. Detta är viktigt för att vi ska kunna locka till oss människor som vill bo här och som vill utveckla området.

Produktionsområdet är viktigt för kommunen och för invånarna. Det är viktigt att vi kan erbjuda bra service och att vi kan locka till oss människor som vill bo här och som vill utveckla området.

Kommunen har ett stort utbud av service och aktiviteter. Det är viktigt att vi kan erbjuda bra service och att vi kan locka till oss människor som vill bo här och som vill utveckla området.

Närbelägen service uppmuntrar till viktig vardagspsykiskt välmående. Den positiva effekten är tydlig och lättillgängligt promenadstråk som används för promenad och cykelluft och motion.

Friluftliv och motion



För Strömfors friluftsliv och motion är det viktigt att vi kan erbjuda bra service och att vi kan locka till oss människor som vill bo här och som vill utveckla området.

- Paddlingsrutt
- Vandringstråk
- Lekplats
- Gym, gymnastiska
- Simstrand
- Eldstad

Källor till kartan; utflyktskartan <http://www.pargas.fi/hopoutdoor/liikuntapaikat.fi> datum 23.2.2023

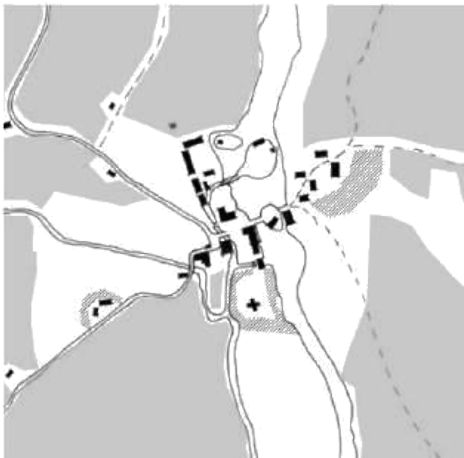
2. Utredning om arkitektoniska och landskaps

För planering i glesbygd och i tätort är det viktigt att analysera avbruksområdet i utvecklingsmöjligheter. Detta innebär att undersöka hur området utrymmesmässigt och vad som ses från vägar och en

Enskilda byggnader och arkitektoniska och historiska utvärdering detaljplanläggning. Färdiga byggnadsplaner i stadsplaneringshandlingar som vid behov kan begäras.

Rumslighet

Strömfors bygd har genomgått stora förändringar. Brukslandskapet har genomgått stora förändringar. Bruket blivit ett bysamhälle. De öppna kulturlandskapen är central orsak till att området har utmärkts som landskapsområde. Därav bör de kvarvarande öppna landskapets öppna karaktär.



År 1809

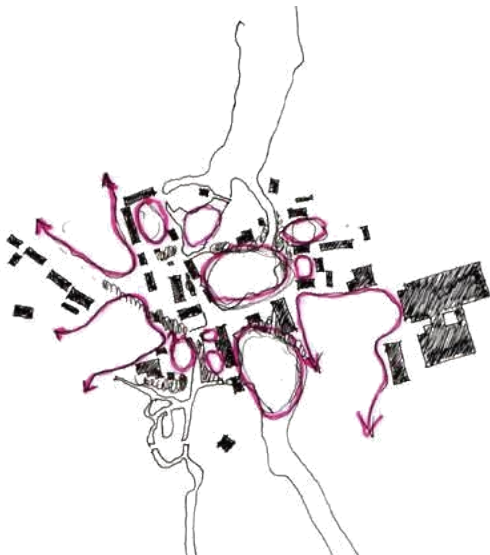


År 1946



År 2001

Grått slutna utrymmen: halvslutna utrymmen. Vitt: öppna utrymmen.
Bildkälla: Riikka Nousiainen, 2008, Ruotsinpyhtään ruukinkylä



De byggnadsmassor som tillkommit eller är skyddade från utveckling.

Bruksområdet rumslighet innehåller oklara gränsdragningar. Bilden i slutna och väldefinierade platser som knar klar gräns i någon rikt upplevs ofta som trått. Detta är en populär mötesplats. Detta är en populär mötesplats. Detta är en populär mötesplats.

Bildkälla: Riikka Nousiainen, 2008, Ruotsinpyhtään ruukinkylä



Nousiainen konstaterar att det är till stor fördel att se området som ett helhetsbild av bruksområdet och att det är till stor fördel att se området som ett helhetsbild av bruksområdet.

Det här försvårar utvidgningen av området till att stärka brukets landskapets helhetsbild av bruksområdet. Exempelvis kyrkan, även från närliggande platser

2. Utredningens övriga användares åsikter

Eftersom områdets detaljplaneändringar påbörjades tidigare har varit önskat, både från Lovisa stadsplanstommens arbete påbörjats har tidiga versioner Strömfors.

Insamlingsmetoder av material

Till Strömfors och områdets utveckling på stadens arbetsgrupper i Strömfors påbörjades av 96 personer och 49 personer beaktas. Åslandens representanter som generellt varit tydligt under representerad ålder var fritidsboende och en fjärdedel var regelbundet

Det akt största önskemålet var önskemålen stöder även ett aktivare byacentrum.

2.11.2012 Byråkväll var bland annat skisser för Strömdiskut. eventuellt lite äldre än vid tydligg- och parkerings-situationer och kortbron, flera promenadmöjligheter norr om området och att trädso-

Analys av webbenkät

Platser och utrymmen

Till exempel i centrum är det fortfarande kvar och området är fortfarande ett centrum för bruket. Centrum är fortfarande kvar, men här bilden visar dels service och mötespunkter och dels kärnområdets potential. Privatmark användning och inte utslutas från kärnsamlingen med serviceutbudet utveckling som till exempel service som finns och utveckling i området. Utvidgningsområden om kärnområdet har så stark dragkraft för officiella till för kundutbudet.



De identifierade mötes vardagliga service som restaurangverksamhet, sport och idrottshallar är de viktigaste platserna. Alapåstugan är också en viktig plats.



Väldefinierade platser dessa skyddas bäst genom bruk och vid tillbyggnad att platsens rumslighet försvagas. Vardagliga mötespunkter är till störst nytta för året runt serviceökning och serviceökning och serviceökning.



För större grupper på platsen på området, vid kärnområdet eller byn. ängen nedanför, medan fabriken också lyftes. Seurojen talo och skolan gemensamt att den är en viktig del i byggnader med större bäst om byggnaderna be områdena. Seurojen talo och skolan kan också stärka öppna bildar väldefinierade rumslighet.

r
at. D
allmä
och
åden.
t ter

mn o
mänt
med
tet i

ken o
och

de
kamte
exempel
viden
Nö
pö
ta
pö
a
h
s

Värden

Bland vackra platser hittar ett flertal naturparker i Deärgårdens grönområdena och friluftsvärderas högt av utövare i de naturkulturområdena.



Skärskilt kring bycentrumet framkom flera värdefulla platser (i bilden utmärkt med rosa prick), men också är i behov av utveckling. Utvecklingsområdena är bland annat trafiksäkerhetsbelysta vägar och parker.

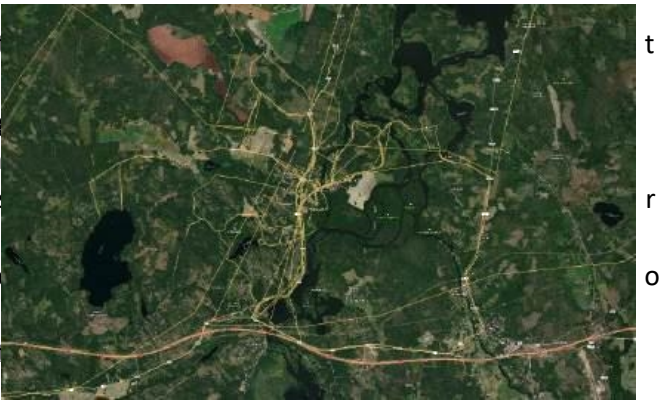


Trafik

Trafikmässigt identifierades flera problem, men också nya potentiella lösningar. Biltrafik är både en utmaning och en möjlighet. I de mest varierande graderna av trafikbelastning är det viktigt att ta hänsyn till de olika trafikerna. Kortön är trafikerad och av biltrafiken norrut. På skovägen är det viktigt att ta hänsyn till de olika trafikerna i bostadsområdet.



Vid frågan om cykelrutter på östsidan presenterades offentliga rutternas betydelse för lockandet av cykelturister till området. Detta är en viktig anmärkningsvärd och en goda förutsättning för cykelturism.



Stadsplaner i Pargas anvädes i krivning

Vid granskning av cykelruterna på kortöbron och på trafikera... Bruksvägen förklaras med viridksväg 7 och bäerkvägen.



rija de

Vid frågan om promenads och långpromenader... överlappander med... alternativ inom byn lyft... märkbar användning.



tlede
agda
ån
ken p

I omäbyde mindre vägar gå endeb... användning, är på Bruksvä... Vanha Pappila bostads... Kortöbroosvägar i



me l l

Som slutsats för trafikerade om... trafikanter delar på utrymme... kräver särskild trafikplanering... övrigt finns behov att styra ut... att trygga trafiksökare... fotgängare och cyklister... fotgängare är i större... gynnas av andra trafiklösningar.

Grönområden

Grönområden var starkt andelar ekonomiskog hö områdena. De böngåtle är Kortömossen/Virobacken Skukulberget.

Vid närmast av byn ses värdesatta grönområden områden som sträcker sig mellan Stallbacken och kring kyrkan och gröna Lerhuset och Koivulanmä basd rander tpdamespär ex Viktigt utöver de ocks grönområdena som kopplar vidare ut ur byn. Dess korridorer är viktiga mångfald, rme kr o a k i s å n s s promenad eller löptur grönområde ets t ä r r æ t a u t t i l j ö n .

Prioriteringen i dessa grönområden skulle kunna v naturmiljöernas bevarande, fram över traditionell Plæmningar, sommarplanteringar och högre skötselniv områdena med mest synlighet.

Boende



Förslagen b o è h d e a t n ö å e f ä l t () o r v a a n g o m r r å u d n e i n l ä e r r a i b y a n c s e l n u t E m ä v ä g e h e r e x i s t e r a n d e y d o r e t r d e n e n t å v d æ m f r e d a t f r å n u (g u l a f ä l t) f ö r e s l o g s s m å s k a l i g t i n o m b y n , m e n f r

2. Planerings-situations

Vid planerande av markanvändningens i närheten av järnvägsstationerna i planläggningen och alla juridiskt bindande planer utarbetandet av landskapsplaner. Landskapsplanen utarbetas av detaljplaner. Till följande presenteras som planstommen av förvaltningsdomstolens beslut. Kortfattat de detaljplanerna som styr byggandet av bostäder och utveckling av området.

Landskapsplan

För området gäller östra Nylands länets planeringsområde för förvaltningsdomstolens beslut om östra Nyland i fullmäktigedskänd beslut om Nylandsplanen har vunnit förvaltningsdomstolens beslut den 13 mars 2023. Planändrades inte vid domstolsbehandlingen.

Viktiga teman för östlänets planeringsområde är att stärka och utveckla en mångsidig näringsstruktur och en smidig trafik och en mångsidig näringsstruktur.

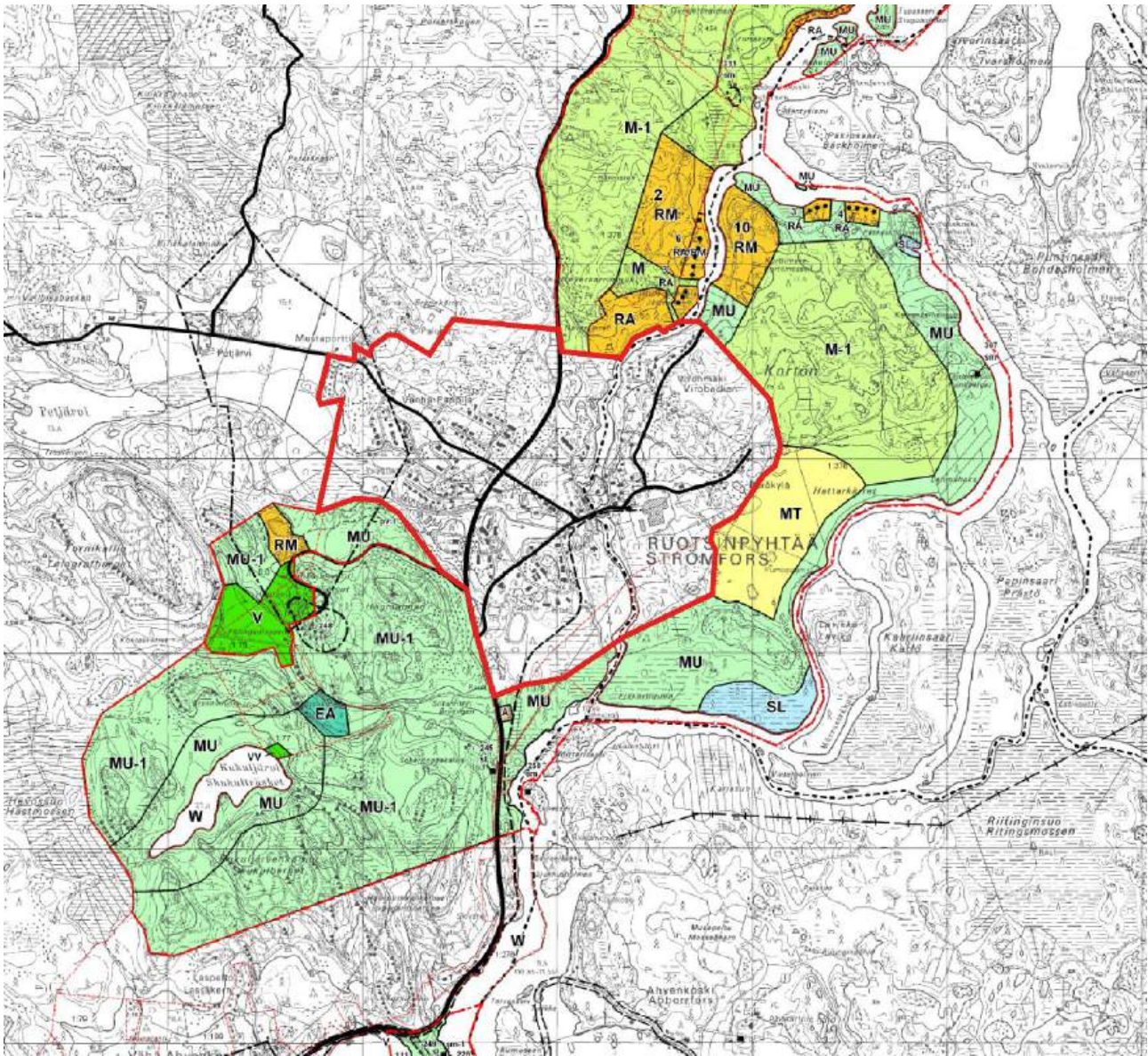
Enligt den nya länsplaneringen är det viktigt med tanke på landskapsvården. Strömfors kyrkby är en viktig del av vägen av regional betydelse och nära en riktig väg på lång sikt.



Generalplan

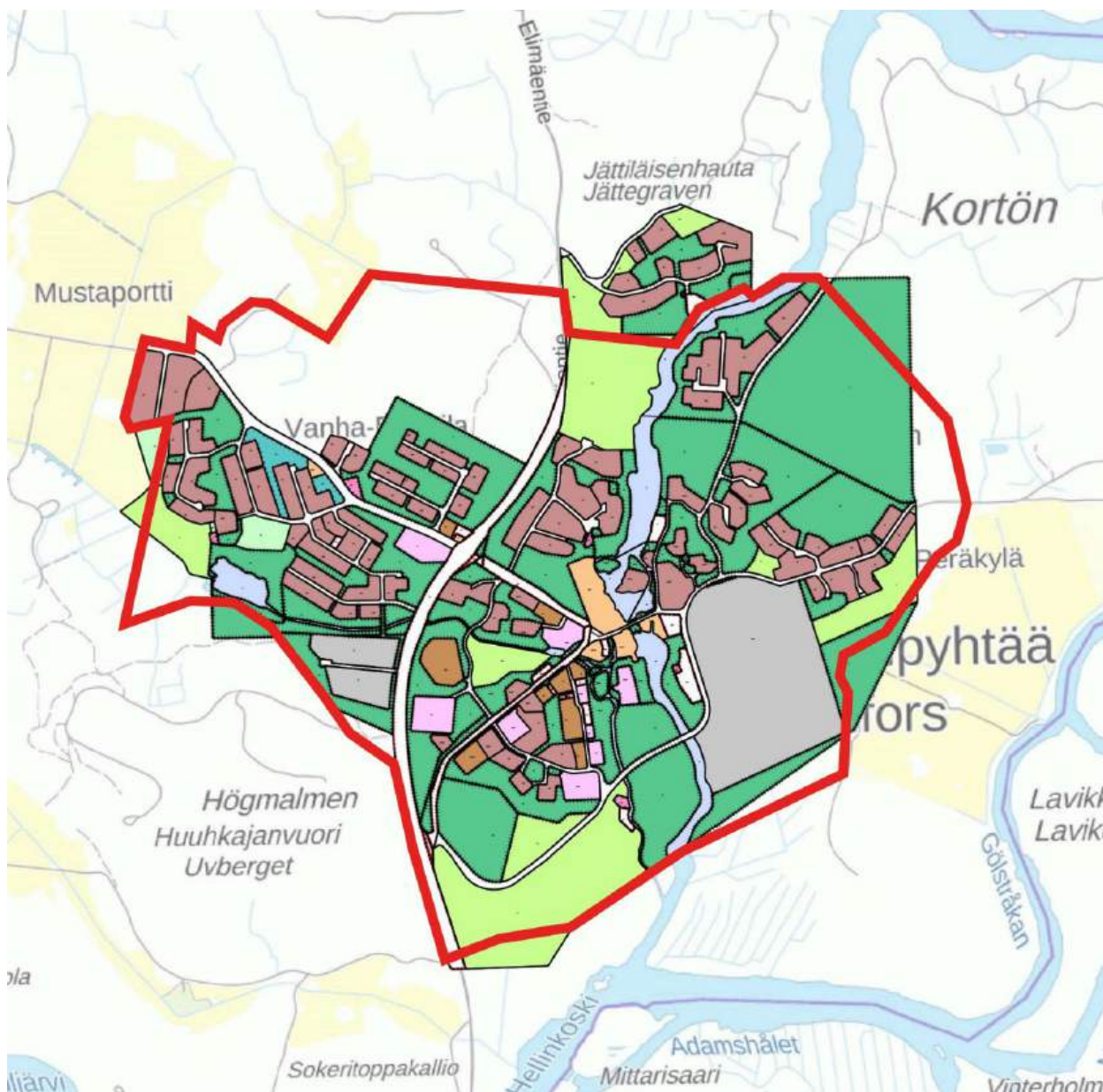
För planområdet gäller ingen generalplan.

För omgivande område gäller generalplanen för Kym 25.6.1998. På generalplanen d-1, mi M-1, RA, MU, dohm, ti is, ni d, g, le n jordbruk (MT) och fritidsboende (RA) och service med ett skyddsområde (SL) och att största delen a Skukulträsket markerävs (MU) m MU, ogar för friluft



Områdesgräns för planstomme

Detaljplaner



— Områdesgräns för planstomme

I nuläget är planeringsområdet ett gånghänsynsplanlagda områden som omgäver mönrområdet i insjöparkområden, områden för närre grönt) och edellers ojmorskborgusksområden (ljusare gröna och på äldre planer har parkbetsområdena ärvänts områden med skyddsgrönt (turkos) mellan bosättningsmiljöstörande industri (TY) och östra-ochindustriområden. Lagerbyggnader och andra byggnader för allmän service, vilka är en egen kommun. Bruna områden är för olika typer av affärs kontorsverksamhet. Vita områden är vägar,

Detaljplaner för områdena är från 1960 och nyaste från 2000. Inga detaljplaner är gjorda efter kommunsammanslagningen.

Baskarta

S o m a s k t a i p l t l a n s t o m m e n a n v s ä t n a d e s t l a o . v i B s a a s k s a t r a t d o s r n a g r a n s k a

Befintliga skyddsprogram, skyddsbeslut

- Nat 000 Special Area of Conservation (SAC), 1996
- Nyland, Nationen p s b m v å d e f (u v a m a l 2 0 2 3) k a M i l j ö m i n
- Byggsda kulturmiljö (Världskulturarvskommitté, m 2 0 1 0 i 9 t t ä v k u l t t u u r) y m p ä r i s t ö t
- Byggsakdyedrdade av kyrkolagen: Strömfors kyrka
- Byggnader skyddade av g l n a a g d e s s a a r k o n s t : k y d d a n d e a v b y
- Byggnader skyddade av 2 0 1 0 i 9 t t ä v k u l t t u u r : l a n s - t ö m m e n m e d

3 Må l f ö r p l a n s t o m m e

För utarbetandet av planstommen har sammanställt konsekvenser. 3-4. V 13 3 g 1 t a n p i k t a e l h u r s v v ä l r e p e l s a t n a s l t D o m m e l n l m ä n n a målen är de huvudsakliga målen som utgår från soltraffikens avf st ap d s a n l , ä g r å l r e s o m f r a m k o m m i t f r å n a l l m ä n n h e t e m s å n d e l s a m a r b e t e m e d f ö r e t a g a r e o c h a k t ö r e r p å o m r å d e t .

Allmänna mål

1. Att stödja och utveckla Strömfors livskraftighet
2. Att g p e l n a o n n s t o m m e n u p ä p r d a a b t e t r b i f i e t s e b n e r S t r ö m f o r s m a r k a n v ä n d n i n g s b e h o v .
3. Att genom den hel b e t s s b f r ö m e b r ä s t o t m a f å k s v a a l v i t p e t e n o c h k o m m a n d e d e t a l j p l a n s ä n d r i n g a r .

För Strömfors kyrkbys utveckling i r p g s a n d ä l g g m ä m g e t n t a a n t o Planstommen kan stödja dessa mål , g g m e m g r å n l e f r ö r b ö n r o g å g r a n s k n i n g a v l ö s n i n g a r , s o m k a n l e d a t i l l ö n s k a d

Mål från Lovisa stad:

- Att bruksmiljön skyddas samtidigt som byggnader
- Mera boendemöjligheter i g e m g i a n v o r t å n y d k e t l i l l b y n s c e n t r
- Koncentration av service, tjänster i byns cent
- Skydda naturvärden ö r o l c h t i v l a l t g ä m g l m i r g å l d e t n e r i t k i y l r l k b y

Mål som framkommit genom allmänhetens deltagande:

- Förbättrad säkerhet för cyklar och gångtrafik.
- Utökade områden b o e n d e e t
- Avledning av trafik från
- Förbättrad gångsmöjlighet, estäerrs köivletr n e l d i m t ä v n ä k g e e n p å b
- Förbättrad tillgänglighet till grönområden
- Förbättrat skydd av skogsområdets som används

Mål som framkommit i samarbete med företagare och aktörer på området:

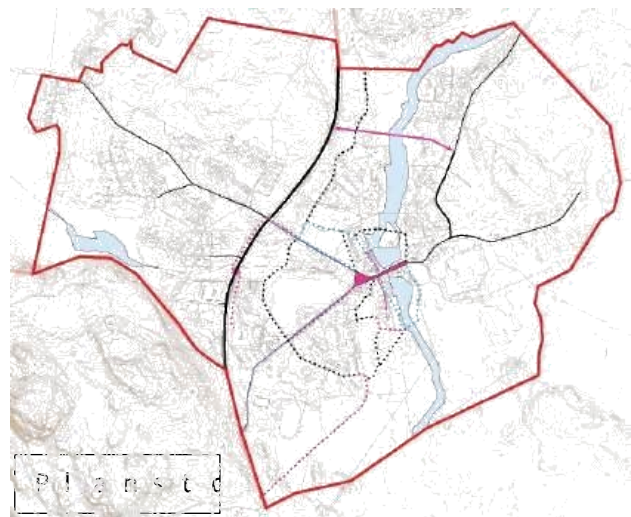
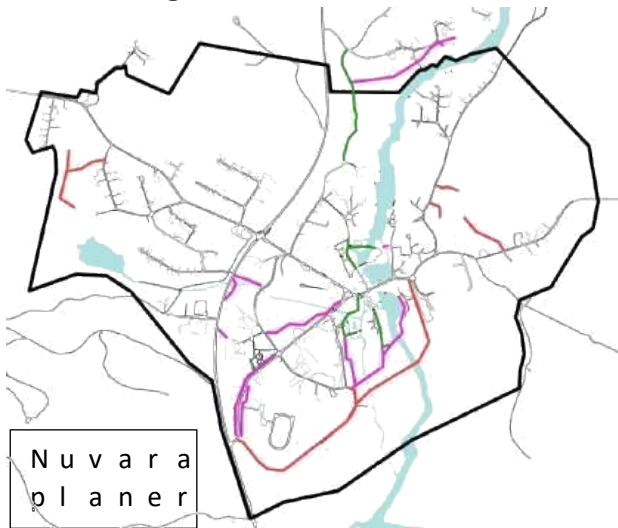
- Bättre parkeringsmöjligheter.
- Planbeteckningar som möjliggör flexibilitet i
- Förbättrat skydd för miljöer som används för n
- Goda arbetsmiljöutvecklingsmöjligheter för industri
- Förbättra möjligheterna för turism året runt.
- Förbättrad trafiklösning för Kortöbron.

4 Beskrivning av tæmmen

Planstommen beskrivs genom jämförelse med nuvarande detaljplaner och till planeringsområden som teoretiskt skulle kunna utvecklas. Offentliga byggnader, bostäder och industri och skyddsgränser för jordbruk.

4. Planens osförukt för användande detaljplaner

4.1 Vågnet

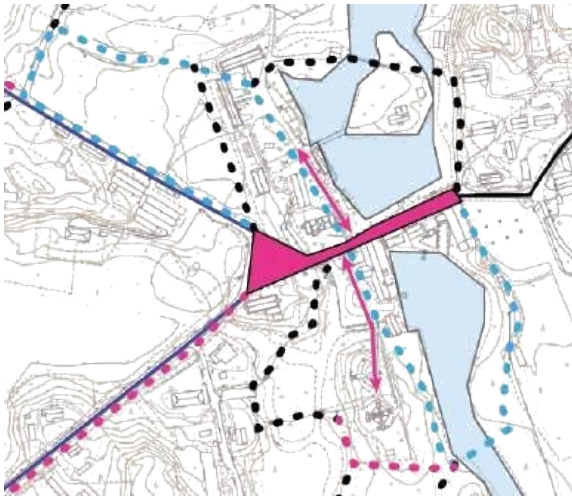


- Planlagda, men inte — Behov av vägförbindelse
- Planlagda, icke realiserade — Torgområde
- Förverkligade lätttrafikled — Nya lätttrafikled och stigar
- Flera är inte exklusiva lätttrafikled och stigar, utan utmärkta på tid för rörelsenedsättningar som viktiga led för l...

På bilden till höger visas planens utformning i detalj. På bilden till höger visas planens utformning i detalj.

Det första skillnaden mellan den nuvarande planstommen är i Kortönsströmsområdet som i gamla planer har föreslagits som bostadsområde. Detta är en viktig förändring, bättre förhållanden med minskad överskottskapacitet för industri och verksamheter som inte brukar användas i området skulle både öka på den industriella verksamheten.

minska trafiktrycket inom bruksområdet. En sådan bättre planeringslösning kan vara att ändra trafikplaneringen i området för att möjliggöra en bättre trafikplanering i framtida detaljplaner för att möjliggöra en bättre trafikplanering i framtida detaljplaner.



En annan stor förändring är att korsningsområdet mellan Bruksvägen och Lerhögsgatan som tidigare var en korsning möjliggör internt flexibla avspärrningar för biltrafik eller eventuella engångsplaneringar i området eller hela området realiseras. Detta kan stödja besöksområdet och bättre sammanhållningen. Detta kan stödja besöksområdet och bättre sammanhållningen. Detta kan stödja besöksområdet och bättre sammanhållningen.

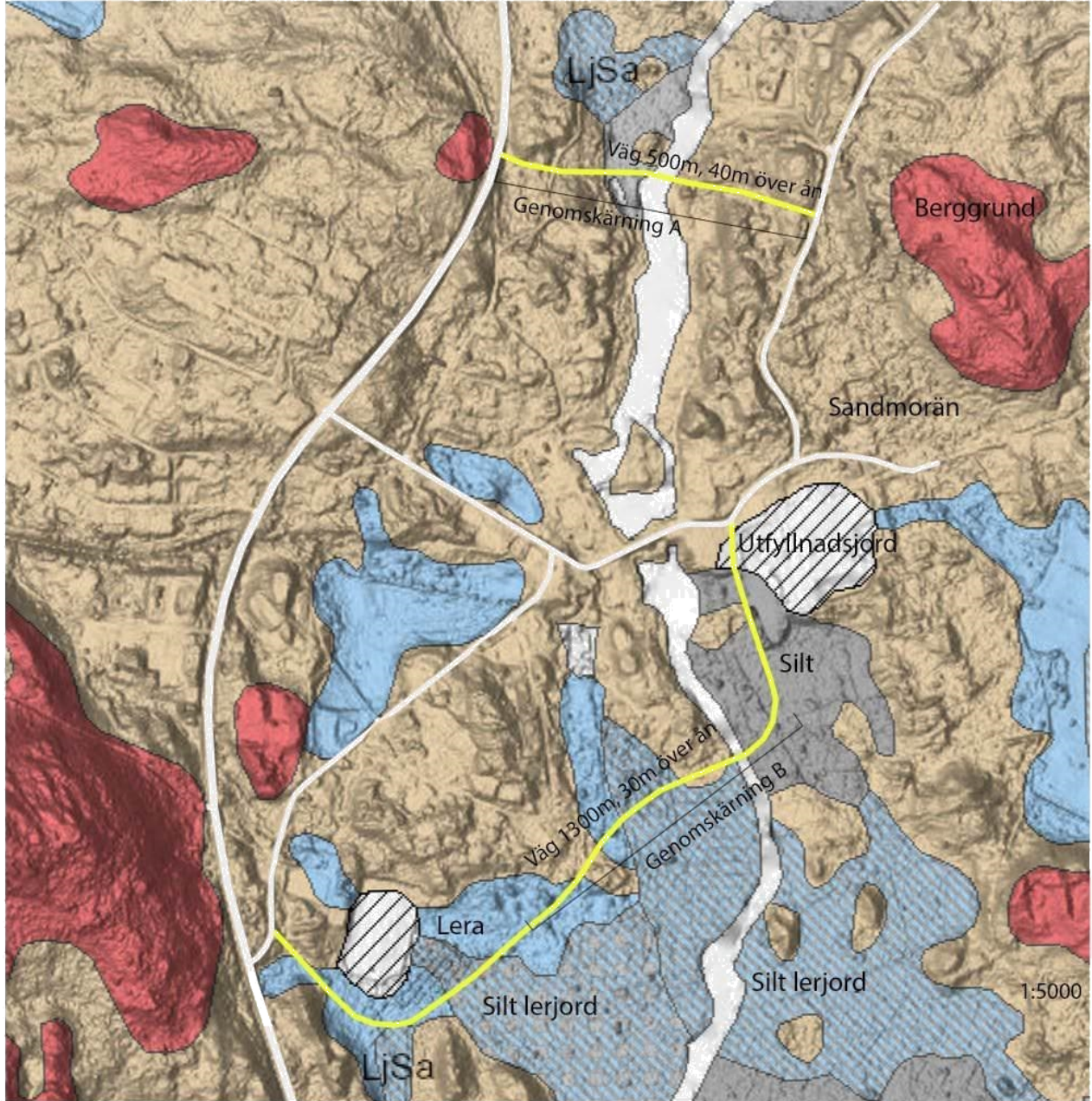
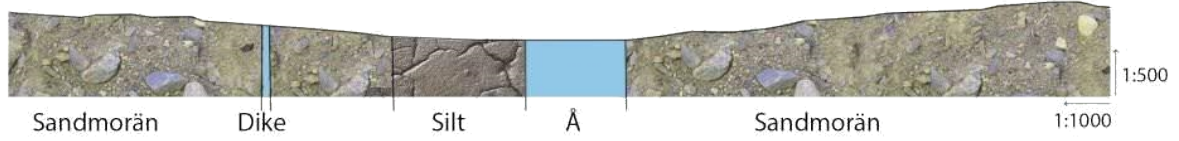
Övriga gator från nuvarande detaljplaner som inte är planstomme kan inte ändras i detaljplaner. Planstommen utgör dock en grund för att förbättra trafiken utan att ändra planstommen vilket kan minska på den onödiga trafikbelastningen. Detta kan minska på den onödiga trafikbelastningen. Detta kan minska på den onödiga trafikbelastningen.

Lätttrafikleden ser snäppet i planeringen ut som en viktig del i förbättringen av trafiken. Detta kan minska på den onödiga trafikbelastningen. Detta kan minska på den onödiga trafikbelastningen. Detta kan minska på den onödiga trafikbelastningen.

Behov för gata är i planeringen ut som en viktig del i förbättringen av trafiken. Detta kan minska på den onödiga trafikbelastningen. Detta kan minska på den onödiga trafikbelastningen. Detta kan minska på den onödiga trafikbelastningen.

Stadsplaneri - P g sa anvædes lkr ii vgnæ m g

Genomskärning A, nytt vägförslag. Kortare väg, bättre markgrund, mindre översvämningsrisk.



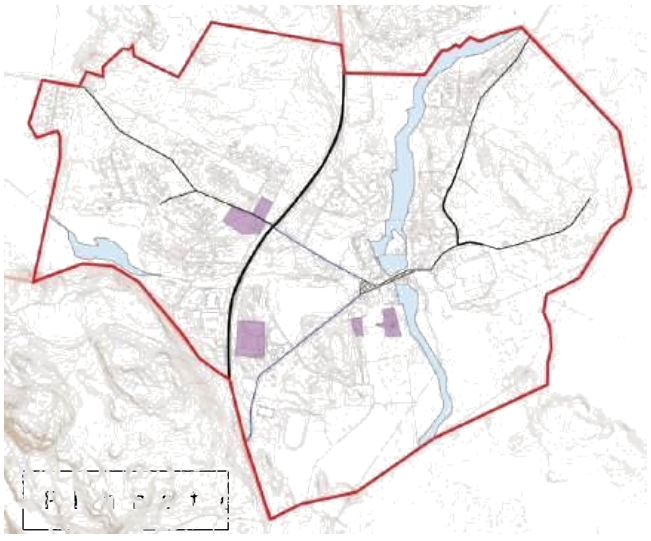
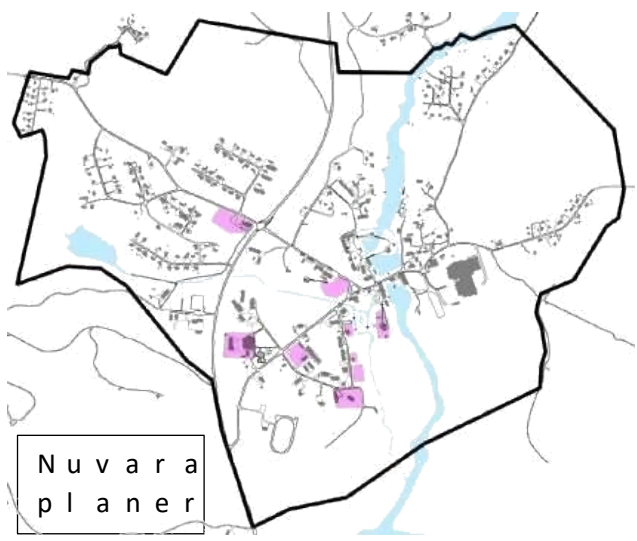
Genomskärning B, nuvarande vägplan i detaljplan från 1969.

Dålig och låglänt mark för byggande. Marken är på samma nivå som åns vattenyta.



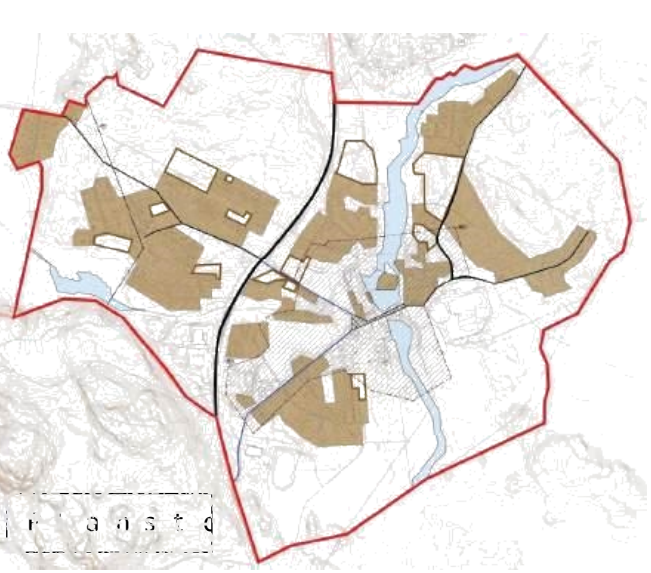
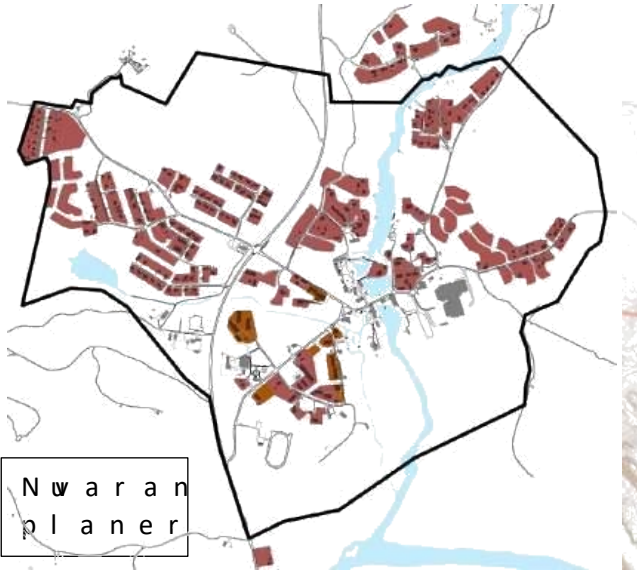
4.1 Offentlig service

Anded... offentlig service centrum



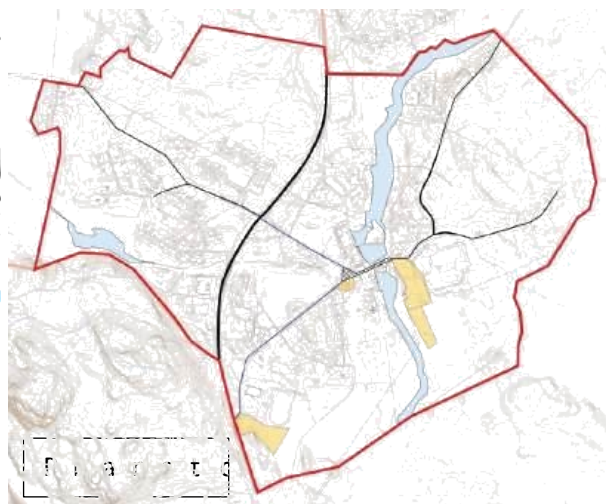
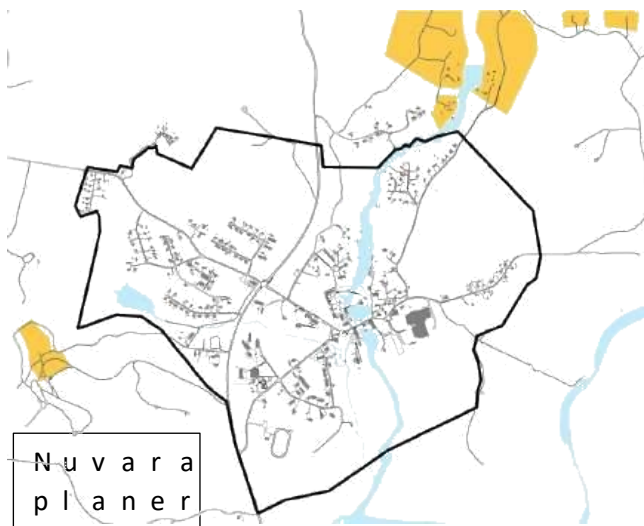
4.1 Bostäder

Boendeeområden... försvåra förverkligande av bron



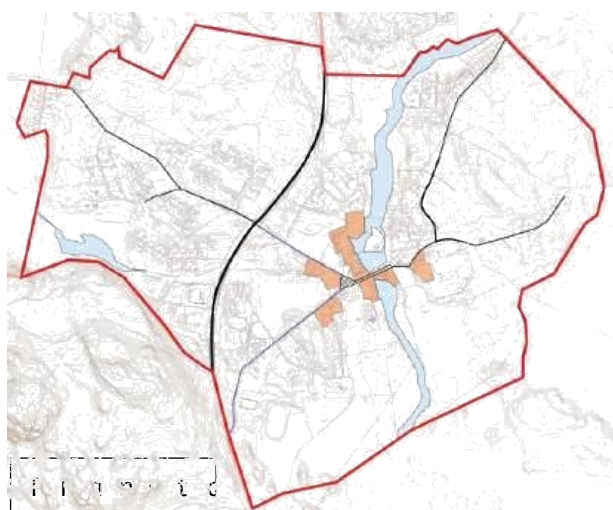
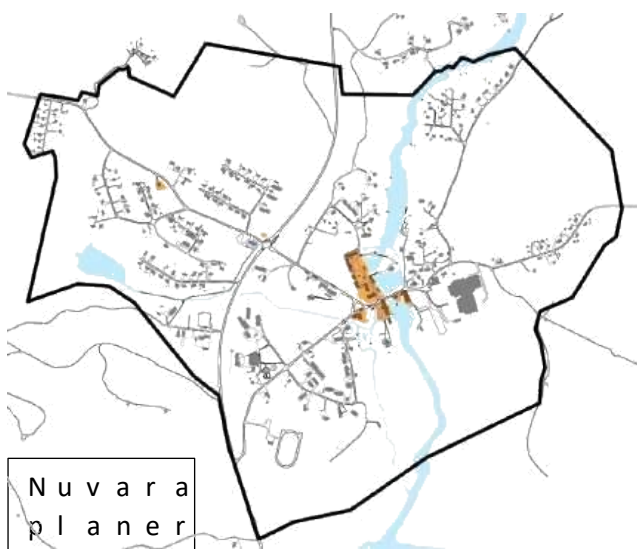
4.1 Fritidsboendeering, camping

Nya områden för tidsboendeering, camping och utrustningsområden för att tillgodosena behovet av besöks- och längdresor. Dessa områden ska vara passande som av läge eller natur. De ska vara lämpliga för fritidsboende, till utöver planens förändring och lägerområde reservera Elinmävägen/Parkallen.



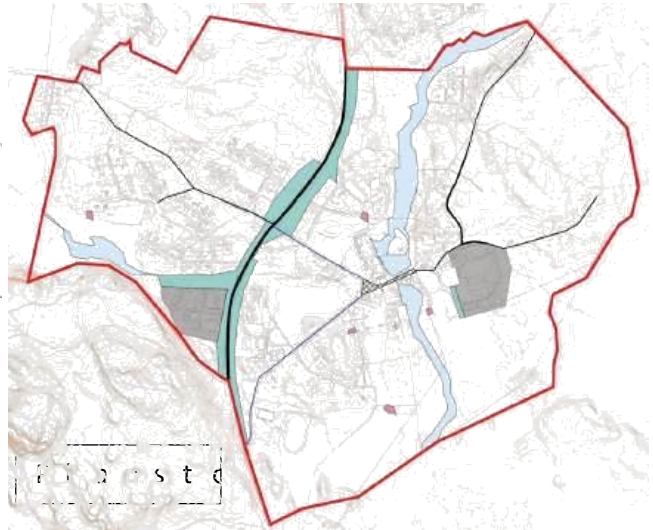
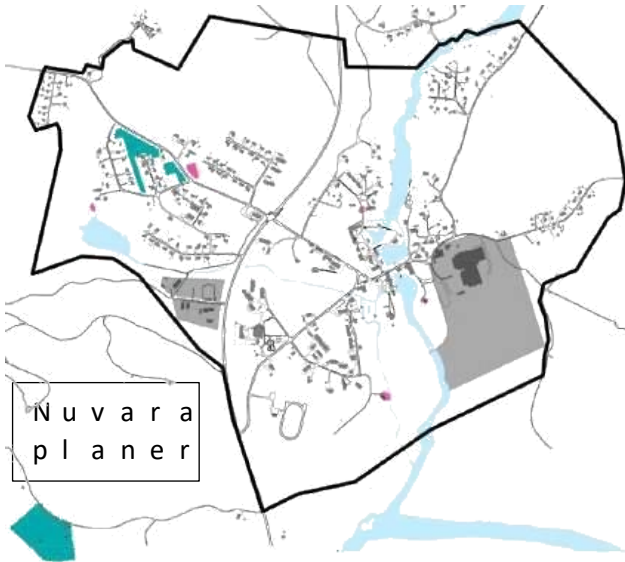
4.1 Åfärer, kontor, service

Möjligheterna för att utveckla verksamheter i utvalda områden, en del av de som är planstomme för resultatet av utredningen. Detta område vid Parkallens södra del utarbetas med låg begränsning till att inte tillåta utbyggnad av verksamheter i bycentrumet försvagas.



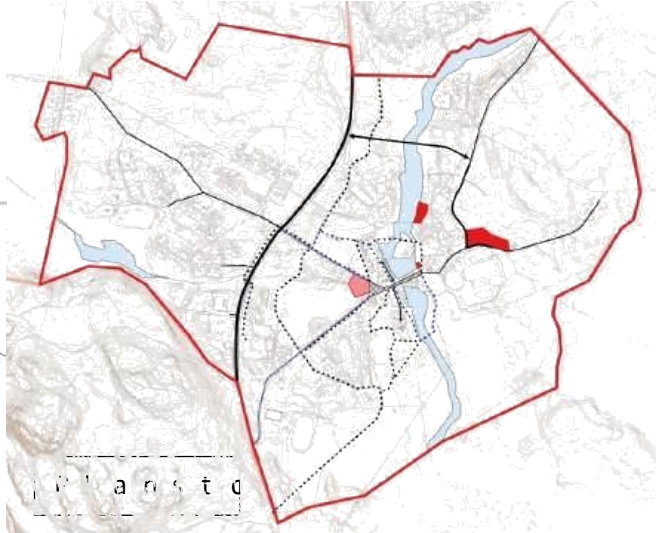
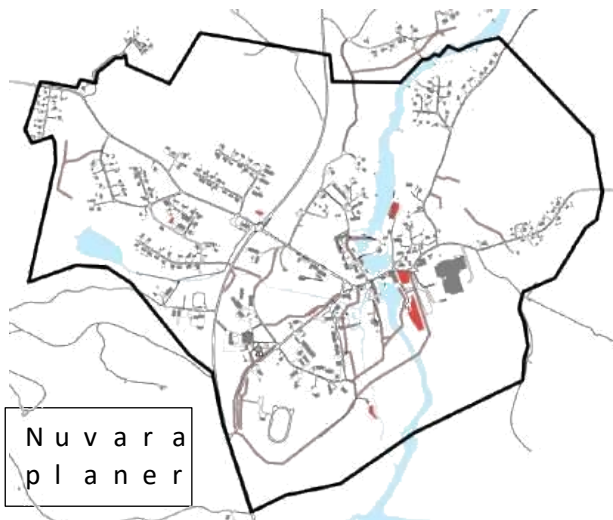
4.1 Industriområden och allmännyttigt
 Det västra i inbudsårlig som få ärenden och det östra min
 På grund av naturvärden och önskan att förhållanden i området
 industriområdets planarbete är i stort sett gällande och inte ändras

Skyddsgrönområdet är en del av den allmänna planeringen i byggnads
 Elimärlägen industriområden. Området förblir i stort sett oförändrat
 desamma som tidigare i samband med utvidgningen av planläggningen



4.1 Parkering och båtbyggare

Nuvarande detaljplaner innehåller småskaliga parkeringsplatser och båtbyggare
 Kortön, i anslutning till den tidigare planeringen och de tidigare planerna
 inom området granskas på detaljplaneringsnivå för att se till att
 industriområdena och ersätts av två alternativ som
 korger och Bruksvärdhuset som förenklar och förklarar, men
 kan tas upp om området som bäst förver
 parkeringsområdena ska ges en tydlig och tydlig markering
 kundunderlaget till vidare utveckling och ombyggnad av området



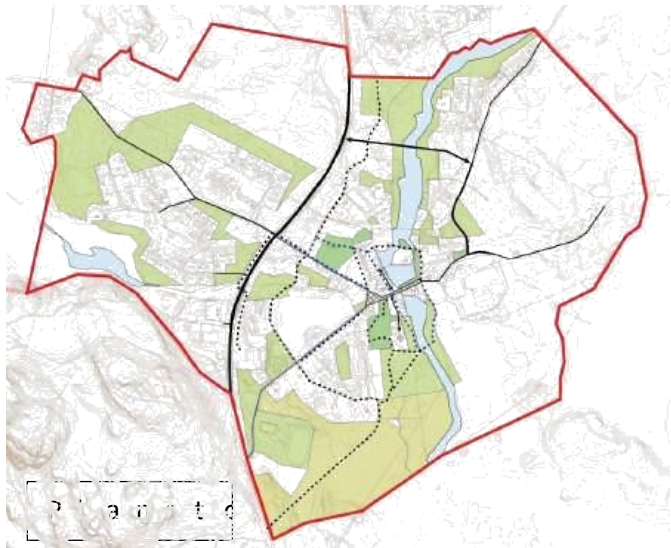
parkeringsplatser. Utöver dessa förutsätts att ve
att det inom egna f aesdt iugthreytnerme friensnesr vteirlaltr äfcökr l ipgatr k
Båt p lsaotms eärr i baenhvåäl r d e m u o v r g h re a bryggan vid Kortöbron bl
som granskas noggrannare vid detaljplansnivå

4.1 G8 önområdet

I tidigare hpällafnteen haavr hgar föt n n o g m a r r å k i d e e n t a e l c j k p l i n ä r g & g m ä n a
område A h delen piarklearn stt i i d n r t s n k e a r i s n d r e o m r å d e n k r i n g b y
bruksmiljön. Övriga g s ö m o ä d ä l d e n g r l ö i n r o m r ä d t n e a k t e ä r t n i f d n
varit att centralisera parkområdena till centrum
till skogsbruk med närrekreatiionsområden för ökat
område från markarbeten.

En del t i d i d e l a r i e p g l r a ö n s r o t e n s r e a m e v r s k a t s d s f ö r ö n o m r ä d e n e l l e r
j r o l b r u k s o m r å d e n s k i b t r s d k v o k s a e n e g i o r i p l a n s t o m m e n / R s ö d r a d e
fri-luftströvsområde, för att i frafmt i l d e f n t v d r ä t ä d e n k o
Skkulsjön

Planstommen påverkar inte nödvändigtvis privata ak
detaljplanläggningen kan skogarnas framtida använ



Från nuvarande d n e ä d e j r p l p a n e r) ä r b i d r k e n m a r k e r a d e m e
(VL), lekpark (VK), li d p r l o a t n t s s t p o a m n k e e n r t (iVIUI) h i ö g l e j r u s ä a r r
grönt, närrek(rVeLa)t i e & (pV d e n t h s ä i d e m o t U) o g m r ö f n t e s (F r i l u f t s o n
är m ä g r u k l t g a r c ö l m t ä r n y a f ö r o m r å d e t

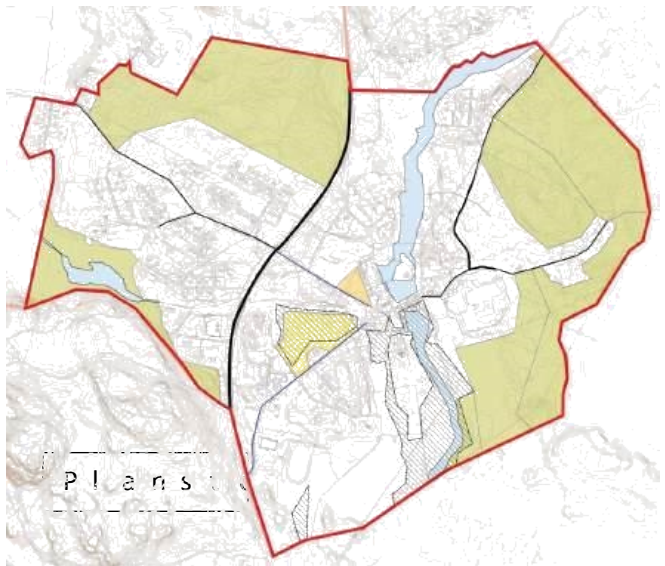
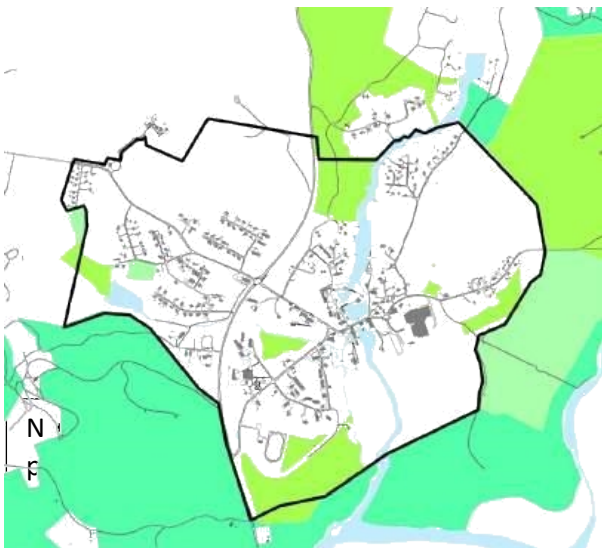
4.15 Jordbruksområden

Fleirdagsgårdsområdena är rekommenderade att utvecklas till jordbruksområden, vilket bättre stödjer miljövärdena i jordbruksområdena. Jordbruksområden byter till områden med hög naturvärde och jordbruksområden med miljövärden tillkommer.

De områden som nu markerats som jordbruksområden kommer att utvecklas till kommersiellt jordbruk inte skulle vara lönsamt. Landskapsbildning och utveckling av jordbruksområden, vilket är orsaken till att jordbruksområdena är värdefulla kulturområden (RKY) och värdefulla landskapsområden (VAMA) 2021. Grönområdena är också värdefulla kulturområden och jordbruksområdena är också värdefulla kulturområden. Odlingens mark, medan parkområdet önskas hållas öppet.

Belysningen inom parkområdet skall ta i beaktande efter skymning.

På planstommekartan är riskområdena utmärkta med rött, vilket utmärker på tidigare detaljplaner. Riskområdena förekomst och gränserna är riktgivande.



4. Planbeteckningar och bestämmelser

Nedan återfinns planbeteckningar, bestämmelser och i vid detaljplanläggningen eller motivering till planbeteckningar och bestämmelser på planstommekartan som följs.

Först presenteras områdena, sedan underordnade områdena.

A

Bostadsområdena är gaturättningsområden, grönområdena är att förstås existerande boendekområden.

A-1

Nytt bostadsområde i Mseads boendekategori ska i detaljplan
Bostadsområdet förverkligas först efter att nya b

A L

Kvartersområde för förskola och skolor ska i detaljplan
affärskontorsverksamhet, utefter områdets behov

P

Område för höghuset. Byggnaderna ska vara avsedda för bostäder
restaurangverksamhet och andra verksamheter som stödjer byns utveckling
mångsidig verksamhet som stödjer byns utveckling
boendekategori lokaler för aktiva och andra verksamheter för service
parkliknande område för utställningsverksamhet och andra verksamheter
samband med detaljplanläggningen

L P / P

Allmän parkering för stadsförvaltning och andra verksamheter
bruksområdet är byggt. Området är avsett för bostäder och andra verksamheter

Y

Kvartersområde för allmänna byggnader.

Y O

Kvartersområde för undervisningsbyggnader.

Y K

Kvartersområde för kyrkor och andra församlingsbyggnader.

T Y

Industriområde där miljön ställer särskilda krav

T Y / T P

Industriområde där miljön ställer särskilda krav

R

Områden för fritid och turism.

R M

Område för turisttjänstverksamhet och förklänger besöksäsongen.

R L

Campingområde. är att möjliggöra utövande av rekreation och idrott

R P

Område för skydd av landskapet öppet och möten inom byn.

V P

Målet är välplanerade parker med belysning, stigar
låg, med exempelvis sommarbalkonger och andra utrustningar
parkerna är tillgängliga för en så diverse målgrupp

VL

Område för Mått och skötselnivå i de utvalda områdena, så att det finns vissa upplysta områden, som är lätt

VU

Område för utredningsanläggningar.

VK

Lekpark.

VR

Frihöftströmmått. att skötselnivå är så hög att det är möjligt att skogsavverkningar önskas vara småskaliga.

M

Jordh skogsbruksdominerat område

MY

Jordh skogsbruksdominerat område där skogsavverkningar önskas vara småskaliga.

MA

Landskapsmässigt. Sjöföreläggande öppna karaktär bib

ET

Område för samhällsteknisk försörjning.

EV

Skyddsgrönföreläggande. att de skyddsgrönföreläggande områdena och andra miljöövervakningsområden som kan komma från vägtrafik oc

EV

Skyddsgrönföreläggande. att de skyddsgrönföreläggande områdena och andra miljöövervakningsområden som kan komma från vägtrafik oc

LP

Allmän parkering.

LV

Småbåtsp plats

W

Vattenområde

#

Torgliknande område, där biltrafik tillåts på lätt

/s

Område där man bör vara försiktig vid körning, då det är möjligt att det finns historiska byggnader till bruksverksamhet eller andra värdefulla byggnader som bör bevaras och stärkas.

-.-.-(p v)

Gruvatt en områder av d k a t a t e n d m r å d e n s o m ä v e r k l i e g r a p f å
grundvatt en område skall planeras och kvärlvi et rekt l i e g d a s e
minskar g t s n d i v k t t g h e t .

(s n)

Fornminnesobjekt
Gravplats för Virginia af Forselles.

lp

Allmän parkeringsplatser är i bruk till nya
är förverkligad, vart efter allmänna parkering fly

<->

Behov av vägförbättring

Tjock svart linje / områdesgräns

Område för allmän väg.

Svart linje / områdesgräns

Huvudväg

Tunn svart linje

Samlingsväg,

Blå linje / områdesgräns

Område för byväg

...[svart

Stig, f r l a d

. {b.l] å

Stigglätttrafikled som är anpassat för rörelsevariater
...)

Tunnel för lätttrafik

(s)

Område som är skyddad i detalj

---(s u)

Byggnadsområde, vars behov för bevarande kommer b
.Enhetligt område vars byggnadsmassa och gårdar är
Områdets och byggnadsrelinsehoive d a v i r i n g i k o a i r e a d u e t t e
Detaljplanen beslutar om eventuell skydd av bygg

(s r)

Byggnader som är s Byggnadsiskv d e t j k a n t i l l v i s a d
att bestämmelserna s e s t ö p å r b ä s t e t a ä j p l a n y g g e d b y g g

(s r)

Byggnad, vars behov för beva Byggnadsrådets ombesl bygg
vars värde för byggnadsarvet och skyddsbehov bör
eft 0 2 är det utskäda e n t a t b e b y g g d a byggnader utöver
arkitektoniska kulturella värden som man vill med deta

(E J)

Behov av avfallssorteringspunkt

■ Badstrand.

Beteckning för luftägnis:

--- (R K Y)

Riksomfattande värdefullt kulturområde.

--- (t u)

Översvämningsriskområde. Beteckningen avser 1 per
bör beaktas i markanvändningen.

4. Planens konsekvenser för miljön

I kapitlet presenteras planstommens förvänta följ
områden sällan förverkligas i sin helhet, kan man
förändringsvissa delar förblir oförverkligade. Kapit
av planstommen som är beroende av varandra för at

Planstommens konsekvenser presenteras i de olika
planer på området och till sist sammandrag av pla

4.3 Konsekvenser för näringsgrenar

Planstommen ökar miljön för utvecklingen av
större produktionsområden av utökade områden fö
verksamhetsbegå ä g s m i n d g l a d e o c h i n d u s t r i o m r å d e m t e t r i l l f
begränsad planbeteckning, till följd av närheten

Den på planstommen föreslagna nya vägen med bro ti
industriområdet och andra riktningar i området
begränsar områdets industriverksamhet, t s m e r k s ä m l i g t
begränsning av industriverksamheten är det närbel
andra typer av verksamheter i industrivärdet, vi
verksamheterna för att förbättra de industriella verksamheterna

Serviceaffärsnärings förstärkning av förhållanden
och utvecklingen av de reserverna i området, vilket ökar
ökar synligheten för olika serviceinriktade närin

4.3 Konsekvenser för trafik

Planstommen förbättrar lättörafik och gång- och cykeltrafik
tjänsterna i området. Detta innebär att det blir lättare att
promenadstråkens tillgänglighet.

Planstommen förbättrar flexibel användning av tid

Planstommen ändras vid planeringen, och här sätts gränsvägen till gatans detaljplaneändringar kan ge Loviusvägen till gatastråk.

Planstommen föreslår en ny vägledning som sträcker sig över mynningsområdet till Kortön. Den nya vägen kommer öka trafiken.

Där finns vägen för att komma till byvägen som sträcker sig över området till biltrafik i området. Då det är röd i nuläget går igen potential inte utnyttjas om förnyade vägar och

Planstommens parkeringsområden har som mål att möta besökarens behov av parkering.

4.3 Örnå och samhällsstruktur

Planstommen föreslår förändring av Strömforsområdet och se samhällsstrukturerna enhetliga grönområden

4.3 Stads- och landskapsbild

Bruksområdet ska vara en del av stads- och landskapsbildens målsättningar av önskas hålla öppna, strandområden fredas från byggnader. Strömfors byggnadsarv har granskats och skyddas vid detaljplanläggningen. Tidigare skyddade byggnader ska byggas till aktiv användning och därmed

4.3 Naturmiljö

Strandområden och sankmarker ska förbehållas för naturmiljön. Förbättrar tillgängligheten till naturmiljön.

Entorn tidigare parkområden ändras till närrecreation bättre överensstämmer med nuvarande användning och

Tidigare åsken om byn, mellan Ehidn och vägen som hålls, för framtiden bättre koppla sig till områdets centrum

4.3 Naturtillgångar

Förtätning av tidigare byggda områden vid anläggandet av områden.

Nya bostadsområden i områdena ska vara ekologiska naturtillgångar och naturligt ytvatten

4.3 Yttre och tätort

Stora andelar grönområden bibehålls, vilka binder. Grönområdena ska vara ekologiska och rena ytvatten som fungerar som naturliga överlämningsområden

Med planstommen som grund kommer de nya detaljplanerna att byggas utifrån detaljplanläggning.

Grundvattnets nivå ska bestämmas i planstommen som minskar boendekområden på grundvattnetsområden

4.3 Klimat

Vid jämförelse, avföms ämningar planstokmiljöns påverkan på klimatet och medelgömsens väg, bro och utökade områden för by

Men i jämförelse med nuvarande stadens utveckling genom klimatpåverkan med ett är en jämförelse mellan de byggna massorna byacentrum, förkortande utsträckning av de utvecklingsområdena den nya bron och vägen i punktvärden i de olika delarna av vägen och bron.

Minskade parkområden i stadsplanens utvecklingsområden för planstommens klimatpåverkan i de olika delarna av vägen och besöksvegetation i de olika delarna, den positiva klimatpåverkan att regnvatten i de traditionella parkområdena.

För utvärderingen av planens utveckling i de olika delarna av vägen och planstommens utveckling i de olika delarna av vägen och höjden identifierades att planstommens inte tillräckligt minskande av trafik, energieffektivitet, de extrema klimatförändringens påverkan på planläggningsområdet



- Betoning av klimatet i de olika delarna av vägen
- I Minimera användningen av natur
 - II Möjliggör en hållbar livsstil
 - III Minimera förbrukningsutsläpp
 - IV Anpassningsförmåga inför klimat

4.3 Boller

Med ny väg och bro norr om Strömforsmöka kabbulägen Paraden och Bruksvägen.

Kortöns industriområdes utveckling i de olika delarna av vägen och industriområdet till närliggande boendeområde

4.3 Kösekvenser för människor

Planstommen stödjer högre aktivitet i byn, vilket lätt trafik, svårt klimat i de olika delarna av vägen och utveckling av de olika delarna av vägen för verkliga och byggna på inlämnade utvecklingsområden för övernattning i de olika delarna av vägen och vistelse i Strömfors medan nya boendeområden och områdenas detaljplanläggning ett mångsidigare utbud

4.3 Relation till landskapsplanen

Planstommen i de olika delarna av vägen och deras möjligheter i markanvändning

värdesättande av kulturmiljön och landskapsvård g
kulturområden och utvecklingsmöjligheter i miljörnas och bygg

4.3 Planens relation till generalplanen

Planstommen gränsar till generalplanens område och ska beaktande i planens syfte och funktioner

4.3 Planens övergripande mål

- *Att stödja och utveckla Strömfors livskraftighet*

Planstommen stödjer Strömfors livskraftighet genom mångsidigare användning av området och utveckling av områden. Ny bro utvecklar området och bytet av planbeteckning boendehöjning över området är skerri för att förbättra villkoren för vistelser i byns centrum, som möjliggör lokala arbetsmöjligheter

- *Att genom planstommen få en uppdaterad helhetsbild över Strömfors markanvändningsbehov.*

Planstommen ger en uppdaterad helhetsbild över Strömfors markanvändningsbehov i samspel med omgivande generalplan och la

- *Att genom den helhetsbild som fås av planstommen, förbättra kvaliteten och samspelet mellan kommande detaljplansändringar.*

Planstommen utgör en bra grund för detaljplan i bruksområdena, genom att den tydligt visar vilka områden som ska omfattas av detaljplanen.

För Strömfors kyrkbys utveckling är det viktigt att planstommen kan stödja dessa mål, men målen bör å granskning av lösningar, som kan leda till önskad

4.3 Mål från Lovisa stad:

- *Att bruksmiljön skyddas samtidigt som byggnaderna hålls i aktiv användning.*

Servicebeteckningarna (E) i kyrkbysen är ett viktigt inslag i utvecklingen av kyrkbysen (affärsverksamhet, vilket stöder byggnadernas användning för alla byggnadsområden i detaljplan.

- *Mera boendemöjligheter inom cykel- och gångavstånd till byns centrum.*

Planstommen ska möjliggöra boendemöjligheter inom gång- och cykelavstånd till byns centrum. På grund av naturförhållanden ska planstommen genom att planlägg och bygga bostäder i byns centrum som är nära tillgängliga, men lite

- *Koncentration av service, tjänster i byns centrum.*

Planstommen ska koncentreras till byns centrum för att möjliggöra service och tjänster i byns centrum.

- *Skydda naturvärden och tillgängligheten till grön- och vattenområden i kyrkbyn.*

Planstommen ska skydda grönområden och vattenområden i kyrkbyn. På grund av naturförhållanden ska planstommen genom att planlägg och bygga bostäder i byns centrum som är nära tillgängliga, men lite

4.3 Målsomföreläggningens deltagande:

- Förbättrad säkerhet för cyklar och gångtrafik.**
 Planstommen förslår att trafiksäkerheten ska förbättras genom att utöka gång- och cykelvägar i områdena Längskvägen och Höfö. På de utvalda platserna ska trafikskyltar och andra åtgärder vidtas för att öka säkerheten.
- Utökade områden för året runt boende.**
 På grund av liten efterfrågan på tomter i områdena för förtätning av existerande boendeområden detaljplanläggningen ska utvärderas. Det är möjligt att utöka boendeytt i vissa områden genom att modernisera byggsättet så att tomterna får mer beaktas i det moderniserade byggnadsättet. Nya boendeområden planeras för att utöka boendeytt i områdena Längskvägen och Höfö. Utvärderingen ska göras i detaljplanläggningen för boendeytt. Den nya boendeytt ska inte byggas för att ytterligare försvåra byggandet grund av höljas yttre områden. På de utvalda platserna ska rekommenderas innan nya bron, då de skulle öka biltrafiken i området.
- Avledning av biltrafik från Kortöbron.**
 Parkeringsplatserna vid Kortöbron ska utvärderas för att se om det är möjligt att öka antalet parkeringsplatser. Det är möjligt att det eventuellt kan finnas fynd på området. En detaljundersökning bör göras i området för att se om det är möjligt att öka antalet parkeringsplatser. Detta kan vara en lösning för att minska biltrafiken över till Kortöbron. Lösningar som skulle ha störst effekt är att öka antalet parkeringsplatser.
- Förbättrade övergångsmöjligheter över Elimavägen, särskilt med tanke på barns skolväg.**
 Planstommen förslår att övergångsmöjligheterna över Elimavägen ska förbättras. Detta kan göras genom att utöka gångvägarna och bygga övergångsställen. Detta kan vara en lösning för att öka säkerheten för barns skolväg.
- Förbättrad tillgänglighet till grönområden.**
 Planstommen förslår att tillgängligheten till grönområdena ska förbättras. Detta kan göras genom att utöka gångvägarna och bygga promenadstråk. Detta kan vara en lösning för att öka tillgängligheten till grönområdena.
- Förbättrat skydd av skogsområden som används som rekreationsområden.**
 Planstommen förslår att andelen rekreationsområden ska öka. Detta kan göras genom att utöka skogsområdena och bygga rekreationsområden. Detta kan vara en lösning för att öka andelen rekreationsområden och vandringsleder.

4.3 Målsomföreläggningens deltagande:

- Bättre parkeringsmöjligheter.**
 Parkeringsmöjligheterna ska förbättras. Detta kan göras genom att utöka parkeringsplatserna. Detta kan vara en lösning för att öka andelen rekreationsområden och vandringsleder.

till att vara mera riktad till besökartrafik från industri- och verksamheter.

- *Planbeteckningar som möjliggör flexibilitet i byggnaders framtida verksamheter.*

Planstommen föreslår flexibla beteckningar för verksamheter. Beteckningarna begränsar tillgången till kombinerat boende och näringsverksamhet i områden för verksamhetsområden.

- *Förbättrat skydd för miljöer som används för naturturism.*

Planstommen föreslår ökad andel naturturism i områden för naturturism. Planstommen föreslår ökad andel naturturism i områden för naturturism. Planstommen föreslår ökad andel naturturism i områden för naturturism.

- *Goda och flexibla utvecklingsmöjligheter för industrin.*

Planstommen har inte lyckats utveckla goda och flexibla utvecklingsmöjligheter för industrin. Planstommen har inte lyckats utveckla goda och flexibla utvecklingsmöjligheter för industrin. Planstommen har inte lyckats utveckla goda och flexibla utvecklingsmöjligheter för industrin.

- *Förbättra möjligheterna för turism året runt.*

De förbättrade möjligheterna för turism året runt. De förbättrade möjligheterna för turism året runt. De förbättrade möjligheterna för turism året runt.

- *Förbättrad trafiklösning för Kortöbron.*

Ny väg och bro norr om byn är den närmsta förbättringen för trafiklösningen för Kortöbron. Ny väg och bro norr om byn är den närmsta förbättringen för trafiklösningen för Kortöbron. Ny väg och bro norr om byn är den närmsta förbättringen för trafiklösningen för Kortöbron.

5 Användandet av planstommen

När planstommen godkänns, kommer den att användas i planstommeområdet. När planstommen godkänns, kommer den att användas i planstommeområdet. När planstommen godkänns, kommer den att användas i planstommeområdet.

6 Förteckning över handlingar och källmaterial som gäller

Natur

- Natura 2000-område: Area of Conservation (SAC), 1996
- Ruotsinpyhtään läänin luonnonsuojelualueen luokitus ja luokituksen perusteet, kasvillisuusselvitys, -oikeudet ja -sääntö, 2017 (”Naturdetaljplanområdet i Strömfors bruk, Jere Salmi
- Ruotsinpyhtään ruukin luonnonsuojelualueen luokitus ja luokituksen perusteet, kasvillisuusselvitys, -oikeudet ja -sääntö, 2017 (”Naturdetaljplanområdet i Strömfors bruk, Jere Salmi, 2017”)
- Pikkulepakoiden jatko-seurantatutkimus, Ahvokkosenkallan rakennus- ja ympäristöselvitys, Bat House, 2012 (”Fortsatt observation under byggandet av Ahvokkosenkallan, 2012”)
- Ruotsinpyhtään Ruukin luonnonsuojelualueen luokitus ja luokituksen perusteet, kasvillisuusselvitys, -oikeudet ja -sääntö, 2018, (”Fjärilnsinventering av Strömfors bruk, Jere Salmi, 2018”)
- Ruotsinpyhtään Ruukin luonnonsuojelualueen luokitus ja luokituksen perusteet, kasvillisuusselvitys, -oikeudet ja -sääntö, 2018 (”Fjärilnsinventering av Strömfors bruk, Jere Salmi, 2018”)
- Säämiskäpussikoitten esiintymän selvitys, Bat House, 2019 (”Inventering av förekomsten av käpussikoitten i Strömfors bruk, Jere Salmi, 2019”)
- Liikennekartta Ruotsinpyhtään kirkonkylässä, avflygkartta i Strömfors kyrkby 2021, Jere Salmi, 2021
- Ruotsinpyhtään ruukin luonnonsuojelualueen luokitus ja luokituksen perusteet, kasvillisuusselvitys, -oikeudet ja -sääntö, 2021 (”Svampinventering av norra och västra detaljplanområdet i Strömfors bruk, Jere Salmi, 2021”)
- Ruotsinpyhtään ruukin luonnonsuojelualueen luokitus ja luokituksen perusteet, kasvillisuusselvitys, -oikeudet ja -sääntö, 2021 (”Svampinventering av södra detaljplanområdet i Strömfors bruk, Jere Salmi, 2021”)
- Luontotieteellinen kasvillisuusselvitys -raportti 2022, Jere Salmi, 2022 (”Kasvillisuusselvitysraportti 2022, Jere Salmi, 2022”)
- Luontotieteellinen kasvillisuusselvitys Ruotsinpyhtään ruukin teollisuusalueen asemakaavan pohjakaavasuunnitelman mukaisesti, Strömfors bruksområdets fabriks- och tillverkningsområde 2022, Jere Salmi, 2022 (”Kasvillisuusselvitysraportti 2022, Jere Salmi, 2022”)
- Strömforsin ruukin ympäristön vesikasvillisuusselvitys, (”Vattenväxtutredning för Strömfors bruksområde, Jere Salmi, 2022”)
- Lovisan Ruotsinpyhtään ruukin luonnonsuojelualueen luokitus ja luokituksen perusteet, kasvillisuusselvitys, -oikeudet ja -sääntö, 2022, Jere Salmi, 2022 (”Lovisa Strömfors utredning för häckande fåglar i Strömfors bruk, Jere Salmi, 2022”)

Landskap och kulturmiljö

- Ruotsinpyhtään ruukin kylän maisemasuunnitelma, (”Landskapsplan för Strömfors, Riikka Nousia, 2022”)

- Strömforsin ruukin viheralueiden foorumin suhteellinen
("Bedömning av hälsotillstånd hos trädbeståndet"
Contsiudg Oy, 2017")
- Ruotsinpyhtään alueen ulkoilmaolosuhteiden tutkimus
(Arkeologisk inventering av delområdet i Strömfors
Nyländ, Natilönsredskapsförhållanden i MIA MIA s 2021, MS YK)

Byggnadsmiljö

- Vanhan sahanjälkialueen kunnossuunnitelma, Kati Murti
i bruktagande och renovering av den gamla sågen
- Rakennushistoriaselvitys ja asemakaavan arkkitehtisuunnitelma
("Byggnadshistorisk utredning, Strömfors Bruk,
Verkhuisi, rakennusinventointi, Arkkitehtitoimiston
byggnadsinvestointi, Anri kmit Oy, 2021")
- Alapaja, rakennusinventointi, Arkkitehtitoimiston
byggnadsinvestointi, Arkkitehtitoimisto Huhtiniemi Oy
- Krouvinmäki, rakennusinventointi, Arkkitehtitoimiston
byggnadsinvestointi, Arkkitehtitoimisto Huhtiniemi Oy
- Bastuholmen, rakennusinventointi, Arkkitehtitoimiston
byggnadsinventointi, Arkkitehtitoimisto Huhtiniemi Oy
- Norrahaka, rakennusinvestointi, Arkkitehtitoimiston
byggnadsinvestointi, Arkkitehtitoimisto Huhtiniemi Oy
- Armonlinna, rakennusinventointi, Arkkitehtitoimiston
byggnadsinvestointi, Arkkitehtitoimisto Huhtiniemi Oy
- Päämeri, rakennusinventointi, Arkkitehtitoimiston
byggnadsinvestointi, Arkkitehtitoimisto Huhtiniemi Oy
- Talli, rakennusinventointi, Arkkitehtitoimiston
Arkkitehtitoimisto Huhtiniemi Oy, 2022")
- Navetta, rakennusinventointi, Arkkitehtitoimiston
byggnadsinvestointi, Arkkitehtitoimisto Huhtiniemi Oy
- Vaasanlinna, rakennusinventointi, Arkkitehtitoimiston
byggnadsinvestointi, Arkkitehtitoimisto Huhtiniemi Oy
- Ruotsinpyhtään letkumagasiini, Strömforsin ruukin
2020. Andina työ, Astria Excell 2020, "Strömforsin
Byggnadshistorisk utredning och inventering 2020"

Trafik

- Utvecklingsprogram för gång och cykling i Loviata
edistämisen ohjelma, Ramboll, 2021

Övriga utredningar

- Maankäytön ja ympäristön kaupunkeissa. Opinnäytetyö
markkinatutkimus ja ympäristön tutkimus (Leikas, 2020")
- Strömfors, asemakaavarunko ("detaljplanstomme"
2019)

7 Kontaktuppgifter och

Du kan lämna skriftliga åsikter och anmärkningar
planen är framlagd. Lovinfo betjänar även per tel

Lovisa stad, Lovinfo epostvinfo@lovisa.fi
Mariégatan 12 A tel 0195555
07900 SLAOV Öppet för åk-16. 00.00

Skriftliga åsikter och anmärkningar kan även skicka
epostkaavotus@lovisa.fi

post:

Lovisa entäiden -öön näköngsliv
PL 77
079015 Lovi

Lotta Qvis

pllaängningsarkitekt