



LOVISA STADS KONSTPROGRAM FÖR ÅREN 2024-2030

Innehåll

1. INLEDNING.....	3	Portföljansökan	18	Kommuninvånarnas delaktighet i konstprogrammet	26
Värderingar och rötter	5	Parallellt skissuppdrag.....	18	Slutsatser om konstpromenaderna	
Den offentliga konstens historia i Lovisa	6	Tävling för inbjudna deltagare	18	- Centrumområdet i Lovisa	27
2. PLANLÄGGNING		Öppen konsttävling	18	Slutsatser om konstpromenaderna	
OCH TILLSTÅND	7	Beställningsprocessen	19	- Forsby och Pernå.....	28
Planläggningen just nu	8	Exempelvis Drottningstranden.....	19	6. SAMMANFATTNING OCH SLUTSATSER	29
Karta över detaljplaneområden	8	Skulpturen Lovisa droppar, på Drottningstranden.....	19	7. BEDÖMNING	
Processen för tillfällig konst	10	4. OM FINANSIERINGEN AV		OCH UPPFÖLJNING	31
Processen för bestående konst.....	12	DEN OFFENTLIGA KONSTEN I LOVISA.....	20	8. ORDFÖRRÅD	
3. ARBETSGRUPPEN FÖR KONST,		Riihimäki	21	OCH BEGREPP	32
SAKKUNNIGARBETE OCH VAL AV		Kangasala	22	9. ANSVARSPERSONER OCH INSTANSER	33
KONSTNÄRER	14	Vasa	22	10. ARBETSGRUPPEN FÖR KONSTPROGRAMMET.....	34
Arbetsgruppen för konst	16	Modellerna för finansiering av offentlig konst:	23	BILAGOR.....	35
Sakkunnigarbete inom offentlig konst	17	5. INVÅNARNAS DELAKTIGHET OCH HÖRANDE AV INVÅ-			
Upphandling av konst samt val av konstnärer	17	NARNA I FRÅGA OM LOVISAS KONSTPROGRAM	24		
Beställning av verk av		Evenemangen och kulturlokaler som mötesplats för			
en konstnär	18	konst.....	25		



1. INLEDNING

Lovisa är en pärla vid Finlands södra kust. En stad som är lätt att ta till sitt hjärta. Med hjälp av offentlig konst blir stadsbilden än mer mångfacetterad och trivsamt. Syftet med Lovisa stads konstprogram är att stärka stadsbornas helhetsmässiga välbefinnande genom att integrera konsten i stadsbyggandet. Då konsten målmedvetet och systematiskt integreras i stadsbyggandet blir miljön mer levande samtidigt som trivseln och stadens dragningskraft ökar. Det ska finnas konst där människor i olika åldrar och olika livssituationer vistas, men också där man hoppas att människor ska trivas.



I flera undersökningar har det konstaterats att konsten och kulturen har betydelse för människors helhetsmässiga välbefinnande och hälsa samt att konst och kultur också erbjuder möjlighet till delaktighet och gemenskap."

(Tule luo taide (Kom och skapa konst (översättning) och kulturministeriets publikationer 2020)

Med hjälp av konstprogrammet vill man garantera att alla får en möjlighet att uppleva kultur på många sätt samt göra konsten till en del av vardagen. Med hjälp av konstplanen skapas också förutsättningar för yrkesmässigt konstnärligt arbete och yrkesmässig konstnärlig verksamhet. Med konstprogrammet förtydligas ansökningsprocessen för konstverk inom stadens olika miljöer, för såväl konstaktörer som tjänstemän.

VÄRDERINGAR OCH RÖTTER

Planen för hur staden aktivt och systematiskt anskaffar konst är en förutsättning för att konsten ska kunna integreras i den offentliga miljön.

Stadens planer, stadens strategi och stadens värdegrund stöder konstprogrammet.

Strategins värden öppenhet och gemensamt påverkningsarbete samt kreativitet, mod och flexibilitet styr beslutsfattandet och det strategiska arbetet. I Lovisa stads program för att främja kulturen och kulturturismen konstateras att "Lovisa utvecklas som en kulturstad. Var och en erbjuds kulturupplevelser i livets alla skeden. Kultur är inte onödig lyx utan en naturlig del av människornas vardag. Kulturen är en framgångsfaktor som beaktas på alla nivåer av beslutsfattandet i staden. Centrala värderingar: tillgänglighet, jämlikhet, närhet."

MÅL

Målet med konstprogrammet är att väcka diskussion om konst och samtidigt utreda konstens betydelse för Lovisaborna. Samtidigt är målet med programmet att systematiskt integrera samtidskonsten i stadens offentliga byggnader och stadens livsmiljö.



2 (HVL 9.6.2021 § 73, 7.12.2021 § 43, EKIL 27.1.2022 § 7 ja KH 21.2.2022 § 40)



DEN OFFENTLIGA KONSTENS HISTORIA I LOVISA

I dag består den offentliga konsten i Lovisa stad av i huvudsak olika minnesmonument. Med undantag av några få verk finns konstverken i parkområdena i centrum. Så vitt man vet var den första statyn i Lovisa Walter Runebergs "Ilmarinen smidande månen" som år 1889 restes framför musikpaviljongen i badhusparken. Statyn tog skada och togs därför ner år 1907.

Under de senaste årtiondena har staten dock inte medvetet beställt offentlig konst till stadens konstsamlingar. De äldsta bevarade verken i det offentliga rummet hänför sig till den minneskultur som gäller inbördeskriget år 1918. Arkitekten Eva Kuhlefelt-Ekelunds frihetsmonument på den norra sidan av torget och Hilding Ekelunds parkelement runt monumentet avtäcktes under stora festligheter 7.4.1928 då det hade gått tio år sedan tyskarnas landstigning i Lovisa.

Också monumentet över de vitas hjältegrav vid den gamla begravningsplatsen i Lovisa har skapats av Eva Kuhlefelt-Ekelund. I Lovisa finns det sammanlagt ett par tiotal minnestavlor och minnesstenar över krigen samt ungefär tio

andra slags minnesmärken. Största delen av dem kan inte klassificeras som konstverk men vissa av dem är reliefer som skapats av konstnärer.

Den första offentliga skulpturen som Lovisa anskaffade till stadsrummet var Jussi Mäntynens fontänstaty Kurkikaivo som avtäcktes år 1950. Verket placerades i den östra ändan av Esplanadparken i Lovisa och tillägnades de långvariga lärarna Artur Relander och Gigge Strandvik. Jussi Mäntynen, som också arbetade som konservator vid Helsingfors universitets zoologiska museum, är känd för sina realistiska djurskulpturer. För Lovisa skapade han dock en byst av Lovisas första borgmästare Jacob af Forselles. Skulptören Matti Haupt skapade år 1964 den byst av Jean Sibelius som bildar ett par med bysten av af Forselles. Verken finns i skvärerna vid ändan av Chiewitzgatan, i närheten av kyrkan.

I Lovisa centrum finns ett verk som inte är ett minnesmärke. Skulpturen "Anne", från år 1972, finns i Hortenskvären och föreställer en liten flicka. Skulpturen är en gåva från vänstaden Horten och kallas ofta för Hortenflickan, eller på norska "Hortenspiken", vilket syftar på en känd skulptur i Horten.

Utanför Lovisa centrum finns åtminstone två offentliga konstverk. I Pernå kyrkby reste församlingen år 1959 en skulptur



J u s s i M ä n t y n e Bild: Lovisa stads museum

av Mikael Agricola som är en kopia av det verk av Emil Wikström som försvann under kriget och som restes i Viborg år 1908. I bruksområdet i Strömfors ligger sedan år 2019 verket Kasvunpaikka som är ett gemensamt verk av Taidesepät r.y. Verket består av trästolpar till vilka det har fogats delar gjorda av olika smeder. Den största av dem är Aleksander Sushnikovs skulptur Pohjantähti.



2. PLANLÄGGNING OCH TILLSTÅND

Att Lovisa är en gammal stad och en relativt nyligen sammanslagen kommun syns i stadsplaneringen. Flera av de omgivande byarna har egna detaljplaner. De äldsta planerna för stadskärnan är från 1745–46, då staden Lovisa grundades. Vid den tiden låg landsgränsen mot Ryssland alldeles intill Lovisa och man planerade bygga fästningar i staden, fästningar jämförbara med de som förverkligades i Fredrikshamn. Än idag finns det spår i omgivningen av dessa fästningsbyggen, bl.a. bastionerna Ungern och Rosen, samt dammen i Kapellparken.

Utöver bevarandet av fornlämningar och konstruktioner från Lovisas militära tider tryggar planläggningen även andra byggda kulturarv och landskapsbilder i byarna och staden.

PLANLÄGGNINGEN JUST NU

Vid förnyelser av detaljplaner finns goda möjligheter till att bättre inkludera platser för konst i stadsplaneringen och konst i stadsbilden. I de nuvarande stadsplanerna finns angivna platser för traditionell konst, som statyer och fontäner, men ett allt mer varierande konstut-

bud kräver att man i stadsplanen bättre beaktar nutidskonsten. I de nuvarande stadsplanerna har man sällan tagit ställning till konst, vilket varken hindrar eller förespråkar konst. Ett undantag utgörs av olika objekt med skyddsbezeichnungar till vilka konsten måste anpassas. Exempelvis ska Lovisa torg bevaras öppet och skyddade byggnaders fasader bevaras tidsenliga.

Nutidskonst har tidigare funnits längs gator, t.ex. i form av gatu- och väggmålningar samt i form av ljuskonst, och i parker, t.ex. i form av statyer och installationer. Den här typen av tillfällig konst har gett platserna mervärde och skapat intresse, diskussion och uppskattning. Konst i stadsbilden ökar också intresset för att röra sig till fots, vilket bidrar till en livligare miljö och även ökar kommersen vad gäller närliggande service.

Offentlig konst får helst koncentreras till redan detaljplanlagda tätorter. På så vis är konsten mest tillgänglig för allmänheten och synligast i omgivningen. På detaljplanlagda områden är också naturvärdena sedan tidigare noggrannare utredda. Detta minimerar risken för att konsten inverkar negativt på den lokala floran och faunan. Exempelvis ljuskonst ska helst installeras på redan

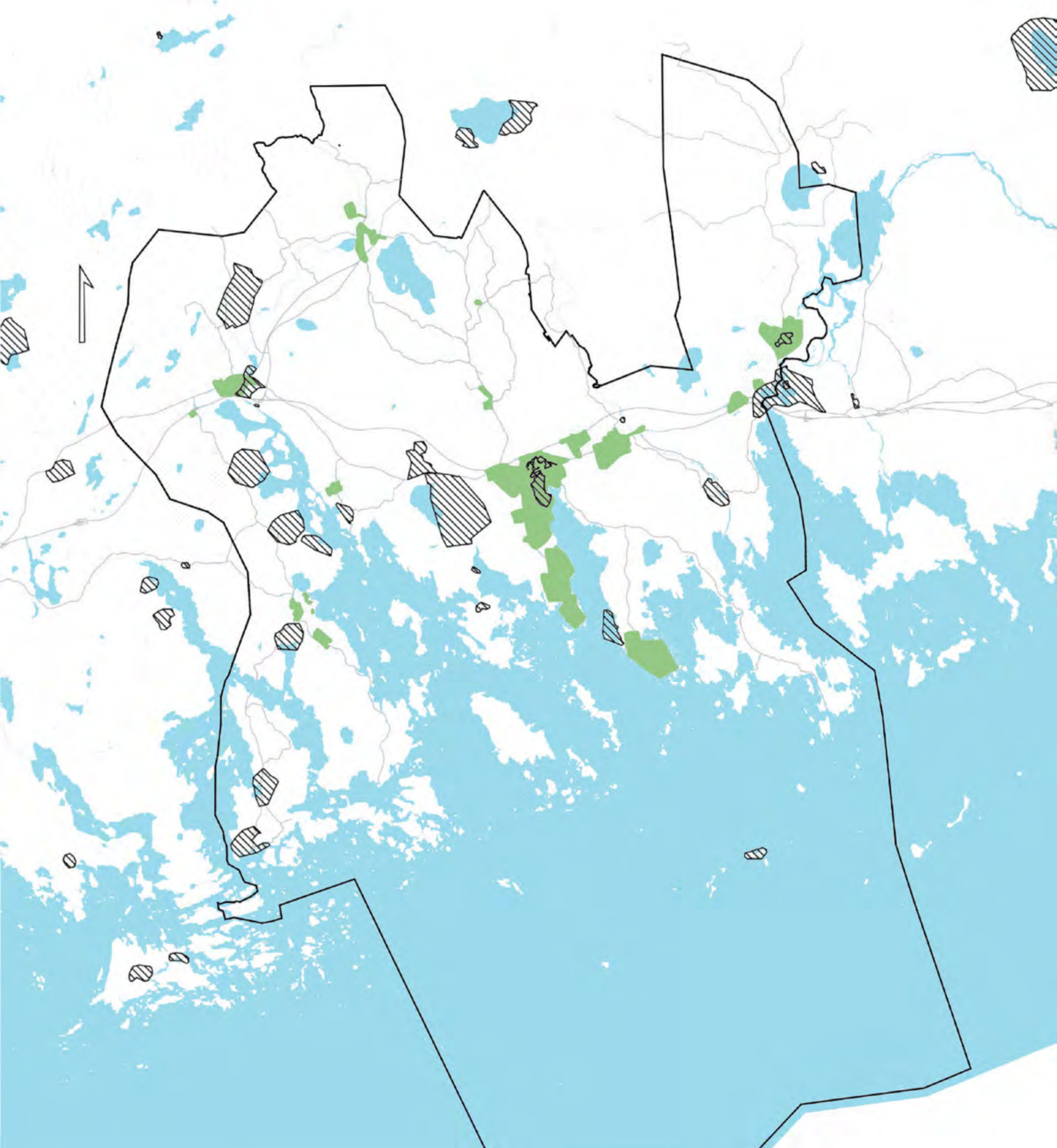
upplysta områden, såsom i stadskärnan och i byacentrum, för att inte störa nat- taktiva djur.

Tillfällig performanskonst som inte stör trafiken eller lämnar spår kräver inte tillstånd, men i övriga fall är det säkrast att utreda huruvida det krävs tillstånd.

För att underlätta ansökningsprocessen har uppgifter samlats om vem som ska tillfrågas om lov beroende på vad för slags konst det är fråga om och var verket ska placeras. Här redogörs också för våra rekommendationer om hur man förbereder ansökan för en snabbare och smidigare ansökningsprocess.

KARTA ÖVER DETALJPLANEOMRÅDEN

På kartan nedan är de detaljplanlagda områdena i Lovisa stad markerade med gula fält. De detaljplanlagda områdena innefattar såväl tätorter som områden med mycket fritidsboende. Konstprojekt önskas främst till tätorter men beroende på konstformens natur kan även andra platser som konstnären anser lämpliga för konstverket/ konstformen föreslås. I fråga om de områden på kartan som har markerats med snedstreck krävs utlåtande av Lovisa stads planläggningsarkitekt.



Selitykset Teckenförklaring

- Kommungräns
- Detaljplansområde
- ▨ RKY, byggd kulturmiljö av riksintresse
- Huvudvägar
- Vatten

PROCESSEN FÖR TILLFÄLLIG KONST

Ansökan om tillstånd för tillfällig konst är lätt att fylla i och öppen för alla. Utgångspunkten för skapandet och utställandet av ett tillfälligt konstverk är att miljön återställs i ursprungligt skick enligt en överenskommen tidtabell efter den tid då konstverket är utställt löper ut. På basis av skissen och tidtabellen avgör den ansvariga tjänstemannen huruvida projektet kan genomföras.



PLANERING

- Skiss
- Tidtabell
- Finansiering

ANSÖKAN OM TILLSTÅND

- Ansökan godkänns eller avslås
- Samarbete

GENOMFÖRANDE OCH UPPFÖRANDE

- Genomförande enligt planen

NEDMONTERING

- Området återgår till ursprungligt tillstånd

TILLVÄGAGÅNGSSÄTT FÖR LOV

Verkets placering	Förfrågningar om tillstånd	Exempel
PARK- OCH GRÖNOMRÅDEN, REKREATIONSSKOGAR OCH ÖVRIGA NATUROMRÅDEN*	Infrastrukturchefen	Kapellparken
NATURSKYDDSSOMRÅDE	Arbetskyddschefen	
VATTENOMRÅDEN*	Markanvändningsingenjören	Lovisaviken
GATUOMRÅDEN, TORG, ÖPPNA PLATSER OCH LIKANDE	Infrastrukturchefen -ärenden som gäller trafikområden som inte förvaltas av Lovisa stad trafik- och miljöcentralen i Nyland	Rondeller Närings-,
OFFENTLIGA BYGGNADER OCH STADENS FASTIGHETER*	Lokalservicechefen	Skolor och skolgårdar
ALLA OMRÅDEN SOM ÄR VIKTIGA MED TANKE PÅ STADS-BILDEN SAMT RKY-OMRÅDEN	Planläggningsarkitekten	Centrumområdet i Lovisa, Strömmåsen och Pernå kyrka

Tilläggsanvisningar till tjänsteinnehavare::

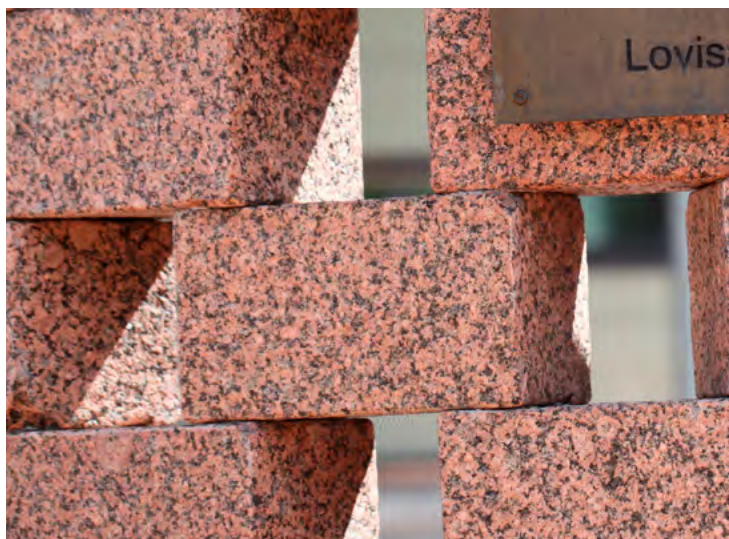
- För konstruktioner krävs åtgärdstillstånd av byggnadstillsynen
- Vid behov arrendeavtal, styrs till markanvändningsingenjören
- Om det uppstår miljöstörningar ska ärendet styras till miljövårdschefen
- *Om det är fråga om ett RKY-område krävs utlåtande av planläggningsarkitekten (RKY - Kulturmiljöer av riksintresse)

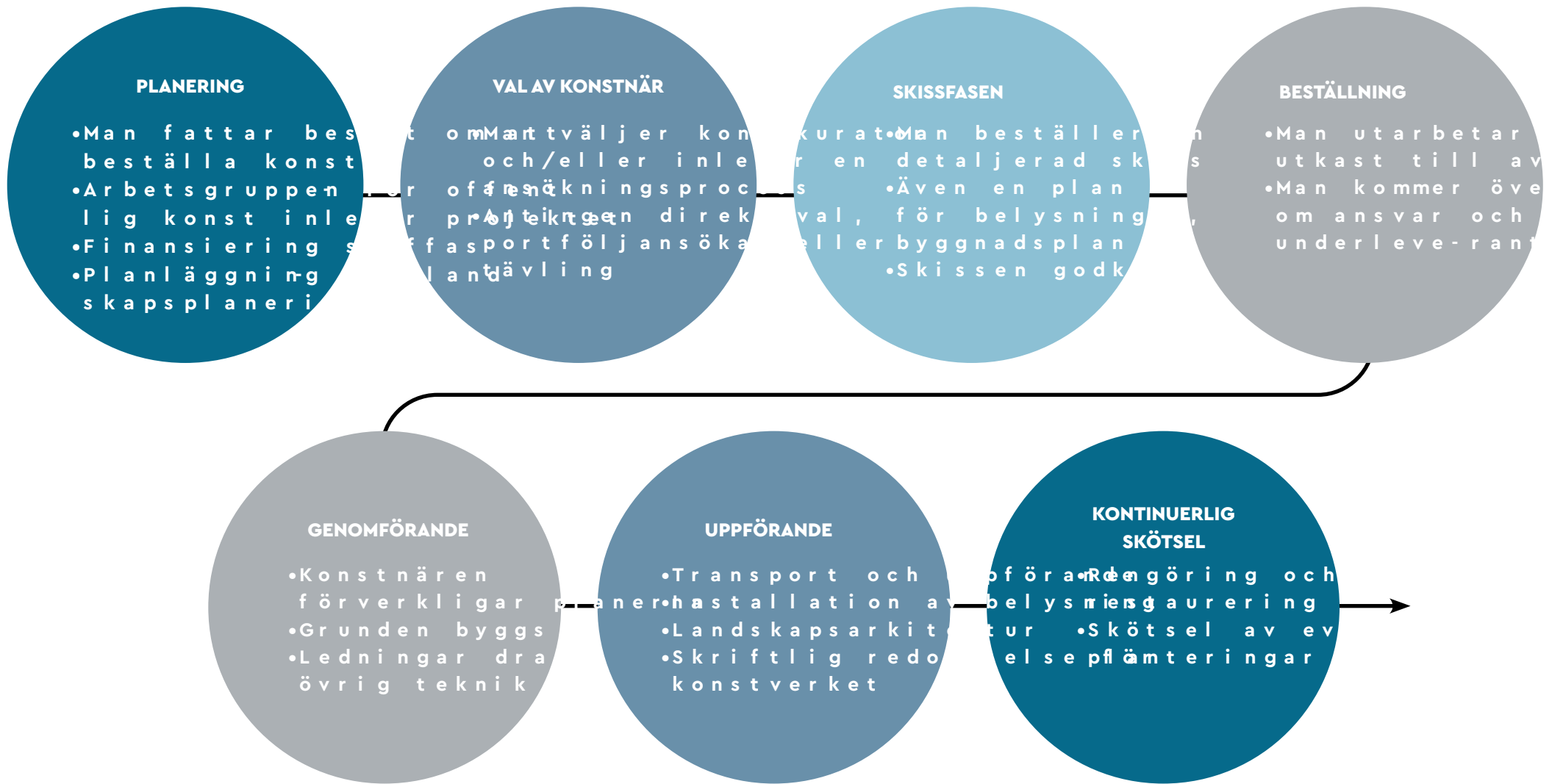
PROCESSEN FÖR BESTÅENDE KONST

Bestående konst för det offentliga rummet beställs efter noggrant övervägande. De bestående konstverken skapas av yrkeskonstnärer och monteringen av verken planeras noga. Till offentlig konst räknas också minnesmärken om de uppfyller de konstnärliga kriterierna. I annat fall behandlas de utanför ramen för konstprogrammet.

Då ett privat initiativ att placera ett permanent konstverk på en allmän plats uppstår eller inkommer bör genomförandet, uppförandet och all skötsel planeras och genomföras enligt de nedanstående principerna. I dessa fall ska finansieringen och konstnären vara klara. I ett dylikt fall handlar det om en donation där donatorn/donatorerna sköter om planering och val av konstnär ifall konstverket inte redan existerar. Staden har också rätt att vägra ta emot donationer.

Den multiprofessionella arbetsgruppen (välfrdnämnden 11.5.2021 §62) för offentlig konst behandlar projekt som gäller offentlig konst. Museiintendenten är Lovisa stads kontaktperson.





A close-up photograph of a bronze sculpture of a woman's face. The sculpture is highly detailed, showing the texture of the metal and the features of the face, including the eyes, nose, and mouth. The lighting is dramatic, with strong highlights and deep shadows, giving it a three-dimensional appearance. The background is blurred, showing hints of other sculptures and a museum-like setting.

**3. ARBETSGRUPPEN
FÖR KONST, SAKKUNNIG-
ARBETE OCH VAL AV
KONSTNÄRER**

Vid val av konstnärer läggs särskild vikt vid ståndpunkten hos de sakkunniga inom visuell kultur. En yrkeskonstnär utses till utomstående expertmedlem i arbetsgruppen för konst för en treårsperiod åt gången. Hen kan sitta på juryer som representant för staden. En och samma sakkunnig väljs inte varandra följande perioder. Vid val av konstnärer läggs särskild vikt vid ståndpunkten hos de sakkunniga inom visuell kultur som utsetts till medlemmar i arbetsgruppen för konst, det vill säga konsttävlingar ska följa de anvisningar som utarbetats av Konstnärsgillet i Lovisa och samma yrkesbildkonstnärerna. I situationer där arbetsgruppen för konst inte kan nå en enhällig överenskommelse om valet av konstnärer blir ståndpunkten hos de sakkunniga som nämns ovan vägledande.

I stadens arbetsgrupp för konst ingår representanter för centrala näringsliv och infrastruktur.

I Lovisa väljs konstnärer till konstprojekt enligt en modell som grundar sig på kamratvärderingar från sakkunniga med expertkunskap om offentlig konst. Med hjälp av de sakkunniga väljs konstnärerna.

Väl-färdsnämnden 11.5.2021 §62

Lovisa stad bygger genomförandet av offentlig konst och riktlinjerna för konstförvärv på samarbete över administrativa gränser, sakkunnigarbete inom offentlig konst och kamratvärdering som används inom bildkonstområdet. Då offentliga konstverk beställs av yrkeskonstnärer läggs särskild vikt vid konstnärlig kvalitet och konstnärlig mångfald. Vid val av konstnärer läggs särskild vikt vid ståndpunkten hos de sakkunniga inom visuell kultur som utsetts till medlemmar i arbetsgruppen för konst, det vill säga ståndpunkten hos representanterna för kultur- och museiverksamheten samt ståndpunkten hos yrkesbildkonstnärerna. I situationer där arbetsgruppen för konst inte kan nå en enhällig överenskommelse om valet av konstnärer blir ståndpunkten hos de sakkunniga som nämns ovan vägledande. Avtal om förvärv av konstverk upprättas med hjälp av modellavtal som utarbetats av Konstnärsgillet i Finland. I avtalen följs bestämmelser om upphovsrätt inom den visuella branschen. Avtalens skrivs under i enlighet med stadens stadgor.

Vid genomförandet av konstprojekten kan staden till exempel samarbeta med museet med regionalt ansvar, Konstnärsgillet i Finland och professionella konstföreningar i Lovisa.

ARBETSGRUPPEN FÖR KONST

År 2021 utsågs i Lovisa stad en sådan arbetsgrupp för konst som verkar över administrativa gränser. Arbetsgruppen ska främja genomförandet av offentlig konst som en del av stadens bygg- och renoveringsprojekt och kulturproduktion. I arbetsgruppen ingår representanter för centralen för bildning och välfärd samt representanter för centralen för näringsliv och infrastruktur. Arbetsgruppen består av museiintendenten, chefen för kultur- och fritidsväsendet, bibliotekschefen, infrastrukturchefen, stadsarkitekten, stadsträdgårdsmästaren och direktören för centralen för bildning och välfärd. I Lovisa stads principer för offentlig konst står att ungdomsfullmäktige, rådet för personer med funktionsnedsättning och äldrerådet och stadens andra organ kan utse sina representanter till arbetsgruppen. Arbetsgruppen kan vid behov sammankalla sakkunniga inom olika branscher samt höra kommuninvånarna och yrkesverksamma inom branschen då offentlig konst väljs.

Enligt det här konstprogrammet för Lovisa stad 2024–2030 bör en yrkesbildkonstnär med expertkunskaper inom branschen för offentlig konst utses till medlem i arbetsgruppen för offentlig konst. Då en utomstående medlem utses kan staden samarbeta med en förening för yrkesbildkonstnärer som är verksam



på området, genom att be föreningens styrelse utse en representant till medlem i stadens arbetsgrupp.

Med beaktande av byggnadsprojektens tidslängd ska en utomstående sakkunnig som utsetts till medlem i arbetsgruppen för konst vara medlem i arbetsgruppen under en tillräckligt lång tid. En yrkeskonstnär som har tillräcklig erfarenhet av fältet för nutidskonst och av offentlig konst utses för en treårig period till sakkunnig inom stadens arbetsgrupp för konst. Personen som utsetts till uppgiften ska ha utbildning på kandidatnivå inom bildkonst och fem års erfarenhet av att vara verksam som yrkeskonstnär.

Man bör vara medveten om att de flesta offentliga konstverk är tredimensionella och att det vid beslutsfattandet om förverkligandet, av verken uppstår frågor om såväl den konstnärliga kvaliteten som materialets hållbarhet, verkets struktur samt uppförandet och monteringen av verket. En yrkeskonstnär som har utsetts till medlem i arbetsgruppen för konst kan sitta i konstitutionsjuryer som representant för staden. En och samma sakkunnig kan inte väljas för på varandra följande perioder. Till utomstående sakkunniga betalas mötesarvode i enlighet med de mötesarvodena som fastställts av till exempel det nationellt verkamma Centret för konstfrämjande eller av stiftelsen Pro artibus.


Museiintendenten sammankallar arbetsgruppen och fungerar som sekreterare. Arbetsgruppen och vid behov.

SAKKUNNIGARBETE INOM OFFENTLIG KONST

Planering och koordinering av offentlig konst samt genomförandet av konstprojekt kräver specialkunskaper. Det krävs bred branschspecifik kunskap till exempel då man placerar ut konstverk, identifierar konstformer och väljer konstnärer samt då det gäller avtalspraxis. Då staden har behov av att utarbeta områdesplaner i fråga om konst eller program som gäller konstitävlingar eller då staden ska koordinera förverkligandet av konstverken ska kunskap skaffas i form av köpta tjänster eller genom att anställa en sakkunnig inom offentlig konst.

UPPHANDLING AV KONST SAMT VAL AV KONSTNÄRER

Vid förvärf av unika konstverk ska man följa praxis inom bildkonstbranschen. I egenskap av en paraplyorganisation inom den visuella branschen har Konstnärsgillet i Finland (STS) fastställt aktuella riktlinjer för genomförande av konstupphandling, konstnärsväl och konstitävlingar. Vid förvärf av engångskonstverk behöver man inte genomföra upphandlingen enligt de för branschen dåligt lämpade bestämmelserna i upphandlingslagen.



I Finland förvärvar man vanligen offentlig konst genom att använda ett av fem olika upphandlingsätt: öppen tävling, tävling för inbjudna deltagare, parallella beställningar av skisser, portföljansökan eller beställning av arbete av en konstnär. En beställning av arbete av en konstnär kan gälla antingen ett nytt verk eller ett redan existerande verk."

(översättning från finska).
Källa: www.artists.fi/fi/taiteilijalle/julkinen-taide

Konstnärerna väljs till konstprojekten genom direktval och olika ansökningsförfaranden eller genom att ordna konstartävlingar. De olika urvalsmetoder som förespråkas av Konstnärsgillet i Finland bidrar till att främja konstens kvalitet, mångfald samt diversitet bland konstnärerna och är väl lämpade i samband med olika byggprojekt och befintliga resurser. Vid långsiktigt genomförande av offentlig konst är det bra att variera upphandlingsmetoderna och använda de olika möjligheter som finns. När man söker efter en konstnär och vid konstartävlingar kan man förutsätta att de sökande är medlemmar i förbund som lyder under Konstnärsgillet i Finland.

Arbetsgruppen för offentlig konst ger förslag till nämnden på vilken urvalsmetod som skall användas i ett konstansaffningsprojekt. Vid valet av metod hörs även experter.

Beställning av verk av en konstnär

Arbetsgruppen för konst beställer konstverket direkt av den valda konstnären. Vid valet fästs särskild vikt vid de sakkunnigas synpunkter.

Portföljansökan

Vid portföljansökan utarbetas en ansökan i enlighet med de anvisningar som Konstnärsgillet i Finland gett. De bildkonstnärer som är intresserade av konstprojektet lämnar en portfölj som innehåller en presentation av konstnärernas kunskaper och befintliga konstverk. Bland de portföljer som motsvarar ansökan väljer arbetsgruppen för konstkonstnären eller konstnärerna till projektet. Vid valet fästs särskild vikt vid de sakkunnigas synpunkter. Som en utvidgning av portföljansökan kan man ge ett parallellt skissuppdrag.

Parallellt skissuppdrag

Vid ett parallellt skissuppdrag beställer man samtidigt en skiss av samma konstdesignobjekt av några yrkesbildkonstnärer. Arbetsgruppen för konst väljer de konstnärer som ska väljas för uppdraget. Särskild vikt fästs vid de sakkunnigas synpunkter. Man utarbetar ett program i fråga om det parallella skissuppdraget. Med den konstnär som deltar i uppdraget ingår man ett beställningsavtal, man ordnar en gemensam diskussion mellan beställaren och de konstnärer som deltar i uppgiften samt betalar skissarvoden. Förslagen till verk bedöms av juryn. Som upphandlingsmetod möjliggör ett

parallellt skissuppdrag en dialog mellan beställaren och konstnären.

Tävling för inbjudna deltagare

Staden följer de tävlingsregler som angetts av Konstnärsgillet i Finland. Man utarbetar ett program för tävlingen för inbjudna deltagare, utser en tävlingsjurymedlem och lägger fram programmet för godkännande av styrelsen i Konstnärsgillet i Finland som också utser en representant, en konstnär, att delta i tävlingen. Staden ber de yrkeskonstnärer som valts av arbetsgruppen för konst att delta i tävlingen. En tävling för inbjudna deltagare är anonym. Till alla de konstnärer eller konstnärsgupper som lämnat ett bidrag betalas ett arvode. Bland de prisbelönda förslagen väljer staden det konstverk som ska förverkligas och ingår ett beställningsavtal med den valda konstnären.

Syftet med tävlingen är att främja konstnärlig kvalitet och öka konstens synlighet. En tävling för inbjudna deltagare ger en jämförelse mellan flera perspektiv på det konstverk som ska förverkligas. En tävling för inbjudna gäster innebär också att önskade konstnärer deltar.

Öppen konstartävling

Vid en öppen konstartävling följer staden de tävlingsregler som angetts av Konstnärsgillet i Finland. Man utarbetar ett tävlingsprogram, fastställer ett tävlingsarvode, utser en tävlingsjurymedlem och lägger fram programmet för godkännande av styrelsen i Konstnärsgillet i Finland. Gillets styrelse utser två konstnärmedlemmar att delta i tävlingen. Staden offentliggör tävlingsprogrammet och ber yrkeskonstnärer delta i den öppna tävlingen. En öppen konstartävling är anonym. De förslag som är i enlighet med tävlingsprogrammet bedöms av jurymedlemmar och rangordnas enligt konstnärlig kvalitet. Man ordnar en prisutdelningsceremoni. Alla tävlingsbidrag ställs ut på en utställning. Bland de prisbelönda förslagen väljer staden det konstverk som ska förverkligas och ingår ett beställningsavtal med den valda konstnären. En öppen konstartävling för med sig bred synlighet för konstprojektet och för staden.

Syftet med en konstartävling är att komma över ett brett utbud av konstnärliga föreställningar som tidigare inte har förverkligats samt konstnärligt högkvalitativa och överraskande förslag till konstverk. I och med tävlingen får de valda konstverken och byggnadsobjekten uppskattning.

BESTÄLLNINGSPROCESSEN

Exempelvis Drottningstranden

Drottningstranden i Lovisa är ett helt nytt bostadsområde som blev klart till Bostadsmässan 2023. Området ligger mitt emot Gammelstaden i Lovisa, på andra sidan Lovisaviken.

På central plats i Drottningstranden ligger Victoriaplatsen vid vilken också en restaurang/kaféomt har planlagts. Dessutom planeras en gästbåtshamn vid den öppna platsen. Den spångrutted som startar vid ändan av den öppna platsen leder från ändan av torget vid Drottningstranden över ett vassruggsområde med biologisk mångfald, och tillbaka till leden för lätt trafik. Platsen håller på att bli områdets själ och hjärta och en plats där människor samlas.

Den allmänna belysningen har planerats för hela det nya området. Belysningen har planerats så att den tar hänsyn till den övriga omgivningen, belysningen bländar inte fotgängare och skymmer

inte utsikten för kunder som sitter i kaféet. Belysningen lämnar också utrymme för konstverk.

SKULPTUREN LOVISA DROPPAR, PÅ DROTTNINGSTRANDEN

Centret för konstfrämjande, "Taika", beviljade staden ett understöd på 40 000 euro för att uppföra ett konstverk på Drottningstranden. Stadens egna finansieringsandel av konstverket var 40 000 euro. Konstverket Lovisa dropparna av Tapio Haapala restes i juni 2023 på Victoriaplatsen.

Frei Zimmer kuraterade valet av konstnär och en sakkunnig grupp bestående av en skulptör, utsedd av Finlands konstnärsförening, två konstnärer, en arkitekt, museiintendenten och projektchefen valde konstnär Tapio Haapala till att planera en skulptur till torget.





**4. OM FINANSIERINGEN
AV DEN OFFENTLIGA
KONSTEN I LOVISA**

JEAN

SIBELIUS

Marjukka Korhonen

Finland utgörs det vanligaste sättet att genomföra offentlig konst av kommunens beslut att förbinda sig till procentprincipen. Det betyder att organisationen lägger ungefär en procent av byggnadsprojektets finansiering på konst. Procentprincipen fick sin början som en modell för finansiering av konst i början av 1920-talets Europa. I Finland togs modellen i bruk först på 1960-talet på grund av kriget. Den nationella rekommendationen tillämpas numera av 79 kommuner, det vill säga av 28 procent av kommunerna i Finland (1), och den procentandel som används till konst varierar kommunvis mellan 0,5–2 procent. Man kan förbinda sig till procentprincipen i fråga om allt byggande eller från fall till fall då det gäller större byggprojekt, till exempel skolor och daghem.

Källa: (1) Årsrapporten om offentlig konst 2023, Centret för konstfrämjande

Utöver de ovan nämnda modellerna har man i kommunerna i Finland under de senaste 15 åren skapat sådana modeller för finansiering av offentlig konst som mot-

svarar städernas budget och förändringarna inom byggbranschen. I Fiskehamnen i Helsingfors tog man på 2010-talet i bruk en sådan modell för finansiering av offentlig konst som baserar sig på ett pris per kvadratmeter våningsyta (kem²). I Fiskehamnen fastställdes en avgift på 10 euro/kem². Modellen används bland annat i Västra åstranden i Borgå, 20 euro/kem², Stationsstranden Asemanranta i Tavastehus, 8 euro/kem², och i Ådal i Sibbo, 4 euro/kem². Avgiften tas ut hos byggaren i samband med försäljningen av byggrätten genom att till priset per kvadratmeter våningsyta lägga till en avgift för genomförandet av offentlig konst. Betalningen och användningen av dessa medel gäller oftast inte ett och samma år. Sådana kem²-medel som anslagits för offentlig konst öronmärks i stadens budget av denna orsak för att användas under det år då projektet för offentlig konst är verksamt. Man bör notera att det kan vara fråga om en tidsspann på några år.

I stadens försäljnings- och överlåtelseavtal läggs till en skyldighet att förverkliga offentlig konst. Bestämmelserna i avtalsvillkoren för överlåtelse och försäljning av en tomt utarbetas av stadsgeodeten.

I samband med tillståndsansökningarna ger arbetsgruppen för konst ett utlåtande om planeringen av den offentliga konsten för dessa objekt, om den konstnärliga kvaliteten och om lämpligheten med tanke på stadsbilden.

Man kan ansöka om anslag för förverkligande av offentlig konst hos olika instanser. Bland annat. Taike beviljar årligen specialanslag för olika konstprojekt i enlighet med procentprincipen. Ett offentligt konstprojekt kan också utvecklas som en del av ett Leader-projekt.

Vid utarbetandet av konstprogrammet intervjuades de personer inom Kangasala, Riihimäki och Vasa som är ansvariga för den offentliga konsten. De ombads lämna information om de modeller för finansiering av offentlig konst som används i städerna. I dessa städer består finansieringen av offentlig konst av flera olika finansieringskällor.

Riihimäki

I Riihimäki förverkligas offentlig konst i huvudsak med stadens investeringsanslag. Då det gäller kultur förverkligas konst delvis också med anslag för

driftsekonomin och med arvsmedel. I Riihimäki har man också tidvis kunnat använda privat finansiering som har erbjudits av företagssamarbetsparter. För att utveckla den offentliga konsten och för tävlingar har man dessutom fått övrig offentlig finansiering, såsom Undervisnings- och kulturministeriets projektanslag och Taikes specialunderstöd för konstprojekt i enlighet med procentprincipen. Riihimäkis årsbudget för offentlig konst består av många olika delar och varierar från år till år.

a) Av stadens egna bygginvesteringar, det vill säga den totala kostnaden per objekt för nybyggnads-, ombyggnads- och renoveringsprojekt i fråga om stadens byggnadsbestånd, anvisas cirka 1 procent för förverkligandet av offentlig konst.

b) Cirka 1 procent av arbetsprogrammet för byggande och reparation av stadens gatu- och parkområden, det vill säga programmet för kommunaltekniska investeringar, anvisas årligen för genomförandet av offentlig konst som huvudsakligen koncentreras till en utvald infrastrukturplats.

c) Av vinsterna av försäljning av sådana stadsägda tomter som är ämnade för boende anvisas 1,5 procent för genomförande av konst.

d) Av de arvsmedel som stadens evenemangs- och kulturtjänster har till sitt förfogande kan man vid behov och på vissa villkor avsätta medel för förverkligande av offentlig konst.

e) För stadens kulturbidrag anvisas ett anslag på ungefär 2 000 euro för att stöda husbolagens projekt för offentlig konst.

f) Offentlig konst kan också förverkligas i samarbete med en privat finansiär, till exempel ett affärsverk. Summorna varierar.

g) Offentlig konst kan förverkligas också med annan offentlig finansiering, till exempel med projektfinsiering och specialbidrag.

Kangasala

Enligt Kangasalas miljö- och konstprogram Lumoava Kangasala – ympäristöja taideohjelma (har utarbetats 2019)

tar staden i bruk tre redskap för att förbättra kvaliteten på den offentliga konsten och miljön: procentprincipen, förtrollningskostnad och självständiga projekt. Enligt programmet används 0,5–1,5 procent av finansieringen av betydande infrastruktur- och husbyggnadsprojekt (nybyggen och renovering) till att förbättra kvaliteten på den offentliga konsten och miljön. Enligt programmet är förtrollningskostnaden 2 procent av priset för byggrätten på tomten (avtal om överlåtelse av tomt). Av detta används 95 procent på det område där avgifterna har tagits ut och 5 procent till att genomföra självständiga projekt. Av de självständiga projekten utgörs 70 procent av varaktig konst och grönområden, 15 procent av tillfällig konst och 15 procent av evenemang i det offentliga rummet. De investeras i annat än investeringar och områdesbyggande. Staden reserverar i sin budget en summa som är i enlighet med åtgärdsplanen för att förverkliga självständiga projekt inom ramen för kultur- och fritidstjänsternas driftsekonomi.

Källa: www.kangasala.fi/wp-content/uploads/2020/11/Lumoava_Kangasala_2020.pdf

Vasa

Vasa I Vasa bygger den offentliga konsten på olika metoder. Planeringen av den offentliga konsten hänför sig ofta till områdesplaneringen, men i till exempel Travdalen planerades förverkligandet av konsten som en del av ett projekt för områdesplanering. Den offentliga konsten föregås ofta av olika initiativ och i initiativen ingår olika finansieringsmodeller. Kommunaltekniken deltar ofta i konststopphandling som gäller det offentliga rummet, till exempel till den del det gäller byggande av fundament. Ibland är deltagandet mer omfattande. Sådan konststopphandling som utgör en del av planeringen av det offentliga rummet styrs vanligtvis av en arbetsgrupp som består av Österbottens museum samt planläggningen och kommunaltekniken. En allt viktigare roll spelas också av kulturväsendet i Vasa stad som nu har huvudansvaret för utvecklingen av konstprogramarbetet. Oliver Schulte-Tigges,

planläggningsarkitekt, Vasa stad. I Vasa stad används procentprincipen i enskilda fall som modell för finansiering av offentlig konst. I Travdalen används ett pris per kvadratmeter våningsyta/kem2 och då det gäller små objekt används självfinansiering inom driftsekonomi samt extern finansiering som beviljas av stiftelser. För att säkerställa att offentlig konst genomförs inom ramen för olika byggprojekt är det bra att på ett mångsidigt sätt utnyttja finansieringsmetoder och förpliktelser. Det rekommenderas att man då man beslutar om genomförandet av offentlig konst tar i bruk mångsidiga modeller och förpliktelser för att finansiera stadens konstprojekt. Dessa modeller, såsom procentprincipen, priset per kvadratmeter våningsyta, procentandelar av investeringar, villkor för försäljning och överlåtelse av tomter, företagsarbete och olika ansökningar om finansiering kan tillämpas på ett mångsidigt sätt. Också sakkunnigarbetet för den offentliga konsten bör man överväga att finansiera inom ramen för genomförandet av offentlig konst.

MODELLERNA FÖR FINANSIERING AV OFFENTLIG KONST:

- procentprincipen
- procentandel av investeringar
- andel av driftsekonomin
- pris per kvadratmeter våningsyta /
kem²
- förpliktelser som ingår i villkor
försäljning och överlåtelse av tomt
- procentandel av priset för byggrätt
på tomterna
- andel av vinsten av tomtförsäljning
- företagsamarbete
- stöd, specialbidrag och
projektfinansiering

För att säkerställa att offentlig konst genomförs inom ramen för olika byggprojekt är det bra att på ett mångsidigt sätt utnyttja finansieringsmetoder och förpliktelser. Det rekommenderas att man då man beslutar om genomförandet av offentlig konst tar i bruk mångsidiga modeller och förpliktelser för att finansiera stadens konstprojekt. Dessa modeller, såsom procentprincipen, priset per kvadratmeter våningsyta, procentandelar av investeringar, villkor för försäljning och överlåtelse av tomter, företagsamarbete och olika ansökningar om finansiering kan tillämpas på ett mångsidigt sätt. Också sakkunnigarbetet för den offentliga konsten bör man överväga att finansiera inom ramen för genomförandet av offentlig konst.





**5. INVÅNARNAS
DELAKTIGHET OCH HÖRANDE AV
INVÅNARNA I FRÅGA OM LOVISAS
KONSTPROGRAM**

EVENEMANGEN OCH KULTURLOKALERNA SOM MÖTESPLATS FÖR KONST

Ett av målen med konstprogrammet är att göra konsten lättillgänglig för alla. Kultur- och konstlivet som helhet bör beaktas som en del av konstprogrammet och den offentliga konsten. Mångsidiga evenemang är en viktig del av kulturlivet i Lovisa.

Det ska vara flexibelt att ordna såväl små som stora evenemang. Trots att den egentliga konsertsalen erbjuder goda förutsättningar för scenkonst kan man inom ramen för annan regional utveckling flexibelt tillgodose de krav som olika evenemang ställer. I fråga om de objekt som utvecklas ska man ta i beaktande de krav som en eventuell evenemangsverksamhet ställer. Att ta dessa krav i beaktande betyder i sin enklaste form att man till exempel ser till att det finns tillgång till elektricitet. Elektricitet möj-

liggör många olika typer av verksamhet, allt från små konserter till gatukök. Till exempel då det gäller samhällskonstverk som genomförs vid olika evenemang eller arbetsverkstäder bör man i fråga om själva konsten och i fråga om verksamheten för barn och skolungdomar hitta en egen plats inom kommunens rika kulturverksamhetsfält. En samlingsram för mångsidig verksamhet kan också utgöras av en plats där man kan ställa ut verk. En sådan plats kan till exempel vara utställningsvitriner i biblioteken eller en betongvägg som ungdomarna får måla fritt på. Förmånliga lokaler förbättrar kommunikationen mellan olika branscher samt förstärker gemenskapen, och invånarna erbjuds två olika slags kulturlokaler: lokaler för egna föreställningar samt tomma lokaler som konstnärer och forskare kan använda för nyttobruk.



BILDER: JARI FLINCK



tember-oktober i Forsby och Pernå. Konstpromenaderna i Strömfors genomförs under 2024. I fråga om ett par enskilda platser ordnas också diskussioner.

SLUTSATSER OM KONSTPROMENADERNA - CENTRUMOMRÅDET I LOVISA

Den första konstpromenaden genomfördes 15.5.2023 och den andra konstpromenaden med efterföljande diskussion genomfördes en vecka senare, 22.5.2023.

Inte under en enda konstpromenad hann man besöka alla önskade platser men de objekt som inte låg längs rutten behandlades antingen under promenaden eller under det efterföljande diskussionstillfället. Såväl Strandparken som Olssonsparken är centrala fritidsplatser och helhetsplaneringen av dem är under arbete, så också synpunkten på konst passar bra in i de mer omfattande renoverings- och ombyggnadsplanerna. Också tidigare gjorda eller beställda planer för parkerna väckte positiv diskussion. I bilaga 3 finns exempel på ritningar av Strandparken och Ohlssonsparken av vilka framgår att också i planeringsskedet har konsten och trivselseffekterna beaktats som en del av helheten.

De som deltog i konstpromenaderna 15.5 och 22.5.2023 ansåg att det är viktigt att konstverk placeras i daghem och skolor. Störst intresse och mest diskussion väckte under bägge promenaderna dock de utomhusområden som är öppna för alla och där konst placeras, såsom parker och torg. Dessa områden inverkar på stadsbilden och är tillgängliga dygnet runt och året runt. De är inte tillgängliga endast för en begränsad målgrupp. Under promenaderna och diskussionerna väcktes också tanken om hur staden ser ut från olika håll. Också konstverkens storlek väckte diskussion – ett enskilt litet verk sticker nödvändigtvis inte ut i landskapet på önskat sätt medan ett stort konstverk å sin sida inte bara måste passa in i den omgivande miljön utan samtidigt också sticka ut på ett bra sätt. För invånarna representerar konsten snarare element som ökar trivselen och utvecklar stadsrummet.

En viktig målsättning med konstprogrammet är att upprätthålla den gemensamma diskussionen om utvecklingen av områdena också ur konstens synvinkel – till exempel planering av parker som helhet med beaktande av motion, konst, organismer och övriga faktorer. Under promenaderna – både i och med planeringen och diskussionerna – blev det mycket tydligt att frågorna hittills har planerats vid olika bord en liten bit

i taget, utan ett gemensamt mål. Genom att koppla samman den offentliga konsten och alla dess möjligheter med alla bygg- och renoveringsprojekt kan man samtidigt göra invånarnas önskemål hörda och i mån av möjlighet förverkliga önskemålen – att beakta dem i efterhand är mångdubbelt svårare och dyrare. Som exempel på detta kan nämnas de önskemål som uttrycktes under promenaden och som gällde området och bron vid Helsingforsvägen samt hur dessa önskemål kan fogas samman med också större planer då vägen blir föremål för en större renovering. Renoveringens omfattning inverkar på hurdan helheten blir och på vilket sätt det nu lönar sig att börja planera helheten med tanke på det centrumdaghem som färdigställs år 2025 och med tanke på dem som använder sig av daghemmets tjänster – det lönar sig att öka säkerheten på gångvägarna till den del det gäller belysningen, att höja trivselen med hjälp av gatukonst och så vidare.

Under promenaderna fördes många bra diskussioner om konsten och stadsbilden. Bland annat Tranparken fick beröm för sin skönhet och sina planteringar. Man önskade uttryckligen att det ska finnas tillräckliga medel i planeringsbudgeten – med hjälp av planteringar kan man framhäva de olika årstiderna och sålunda öka objektens attraktivitet året runt.



Man önskade att det ska finnas bänkar och planteringar i närheten av konstverken. Man ansåg att dessa ökar livfullheten i staden. Man önskade också att olika åldersgrupper ska beaktas på de gemensamma områdena. Man tyckte det skulle vara intressant att föra samman verksamheter som är ämnade för olika åldersgrupper.

De områden och idéer som väckte intresse kräver mångprofessionell planering

och utveckling. Det är gott att spendera tid där det finns konst då grönområdet, rutterna, belysningen, miljöstrukturer samt den offentliga konsten genomförs inom ramen för en gemensam planering som beaktar de olika delområdena. Promenadernas effektivitet förstärktes av en mångsidig helhet som kombinerar både offentlig konst och områdesplanering. Man bör fortsätta ordna mångprofessionella publik tillfällen under hösten.

SLUTSATSER OM KONSTPROMENADERNA – FORSBY OCH PERNÅ

Konstpromenaderna i Forsby och Pernå genomfördes 4.10 och 18.10 2023. Forsby konstpromenad karta hittas i bilaga 3. Promenaden i Pernå startade och slutade i biblioteket och ingen ruttkarta har uppgjorts. I bilaga 3 finns en skärmdump gällande önskeplatserna.

I Forsby låg invånarnas önskemål främst vid stranden av ån och forsen, eller i närheten av skolan. Önskemålen handlade om att förbättra trivselen, att göra ån synligare bakom det förbuskade växtbeståndet samt bättre belysning. I närheten av stranden önskas platser där man kan sätta sig ned och beundra vyerna, och där bron korsar forsen önskade sig flera invånare belysning vid Askolins slott – belysning av bron eller forsen –

och många önskade även att den bänk som finns på andra sidan vägen lyfts fram. Detta kan genomföras på det sätt som föreslagits – Askolins minnestavla i sten, belysning av den samt rensning av växtbeståndet kring bänken. Man önskade att bruk- och sågverksamhetens historia ska lyftas fram och att den stig som ligger bredvid skolan ska tas i bruk för konst genom varierande utställningar för skoleleverna.

I fråga om Forsby i övrigt önskade man att elskåpen ska förses med målningar som lyfter fram lokalhistorien, samt en park uppkallad efter Fredrika Wilhelmina Carsten där det kunde finnas sådana växter som hon beskriver i sin roman från 1840. (Romanen Murgrönan.) Olika typer av projekt i fråga om elskåpen är lätta att genomföra.

I Pernå var önskemålen få, men liksom i Forsby önskade man att friluftspatser görs trivsammare, att den lokala historien lyfts fram samt att lokala konstnärer på något sätt lyfts fram. Under diskussionerna lyfte man fram tanken om att låta området bredvid skolan och det nuvarande museet vara en park. Då skulle det vara möjligt att genomföra invånarnas önskemål om en lek-, motions- och fritidsplats. I samband med förnyelsen är det möjligt att fundera på belysning, de gammaldags växterna på området samt områdets medeltida historia.



Det är också möjligt att lyfta fram konst av den lokala konstnären Inge Löök – till exempel genom kvinnogestalter på överraskande platser, eller genom en sådan skylt gjord av Löök som informerar om den lokala historien.

2. Om delaktighet i fråga om belysning av såväl offentliga i ga och halvoffentliga lokaler

De som arbetar i lokalerna och de som utträttat ärenden där ska göras delaktiga vad gäller lokalerna. Exempelvis det nya daghemmet: projekt för ökad delaktighet som genomförs tillsammans med barn och som gäller konst – hur man beaktar barnens önskemål inom ramen för det nya byggprojektet, genom ett professionellt lett samhällskonstprojekt/projekt av gemenskapskaraktär. Mer information om tidtabellen finns i Bilaga 1.

•Tidtabellen för byggandet av det nya daghemmet, man ser till att det finns en konstbudget samt låter såväl barnen som daghemmets personal komma med idéer samt välja konsten till daghemmet.

•Bibliotekets tidtabell – bibliotekets besökare och personal tas med

•Idrottshallens tidtabell – hallbesökarna tas med redan i planeringsskedet (barnens synvinkel, ungdomarnas synvinkel, de vuxnas synvinkel – färger, akustik, ljud, belysning av såväl offentliga i ga

•Det utarbetas en plan i fråga om de övriga offentliga lokalerna – eller görs upp en plan för när den kommer att utarbetas/preciseras. Nybyggnader samt redan existerande byggnader där man önskar flera konstverk (ungdomslokaler, skolor, det nya biblioteket, den nya idrottshallen)

3. Möjlighet att kommentera konstprogrammet

I enlighet med nuvarande praxis i fråga om demokratin i kommunen ska de yrkeskonstnärer som bor på området samt invånarna erbjudas möjlighet att kommentera konstprogrammet innan det fattas beslut om programmet.

6. SAMMANFATTNING OCH SLUTSATSER





Arbetsgruppen anser att det är viktigt att Lovisa bestämmer på vilka olika sätt staden satsar på offentlig konst och att principerna för konststatsningarna införlivas i stadens rutiner. Dessutom anser arbetsgruppen att det är viktigt att man har en plan för utvärdering och uppföljning av hur statsningarna har lyckats och genomförts.

Arbetsgruppen anser att det är viktigt att Lovisa staden satsar på offentlig konst, att principerna i stadens rutiner och att man har en plan för utvärdering och uppföljning av hur statsningarna har lyckats och genomförts.

En kommun med en rik historia har inte endast ett rikt kulturarv att värna om utan ska också genom nya kulturproduktioner skapa möjligheter för nutidskonsten att lämna avtryck. Den nya konsten speglar dagens värld och kommande generationer kan förundra sig över den och njuta av den.

Konstprogrammets viktigaste uppgifter:

1. Att skapa praxis och modeller för finansiering av nutidskonst

- genom att tillämpa procentprincipen alltid när kommunen bygger nytt eller grundligt renoverar gammalt, procentandelen kan variera mellan 0,5 och 1,5 procent
- genom att ta ut ett pris per kvadratmeter våningsyta (m²-vy) då kommunen säljer byggrätt till ett byggbolag (gäller inte små privatbostäder)
- genom att anvisa 0,5-1,5 procent av försäljningsvinsten för tomter till konst
- genom att använda andra metoder än eventuella arvsmedel, genom att samarbeta med privata finansörer eller genom att ansöka om understöd, till exempel hos Centret för konstfrämjande.

2. Att skapa rutiner för utvärdering av konst och för val av konstnärer

- I kommunen gäller Lovisa stads principer för offentlig konst som placeras

utomhus. Dessa principer fastställer vilka principer kommunen ska iakttä vid förvärv av konst eller då kommunen får en donation, samt på vilka olika sätt konstnärer väljs för att utforma ett konstverk.

3. Att komma ihåg konst vid planläggning och möjliggöra placering av konst på olika håll i kommunen

4. Att delaktiggöra och lyssna på invånare och konstnärer inom kommunen

- Invånarna kan delaktiggöras genom enkäter, konstpromenader, olika diskussioner med allmänheten och via byaföreningar.
- Konstprogrammet förpliktar kommunen att utse en bildkonstnär till arbetsgruppen för konst för en treårig period åt gången.
- De förslag som kommit fram i invånarenkäter utnyttjas.

5. Uppföljning, bedömning och uppdatering

- Kultur- och fritidsnämnden övervakar att de förfaranden som anges i konstprogrammet följs.
- Arbetsgruppen för offentlig konst (VFN 11.11.2020 § 119) uppdaterar programmet vid behov eller vart fjärde år och lägger fram det uppdaterade programmet för kultur- och fritidsnämnden för behandling.
- Konstprogrammets effekter följs upp med olika trivselmätare, enkäter och respons.





7. BEDÖMNING OCH UPPFÖLJNING

Efter att konstprogrammet har godkänts ser staden till att det konstprogram som fullmäktige har godkänt förankras så att stadens organisation i sin helhet är medveten om programmet och dess målsättningar. I staden framskrider man i enlighet med planen i konstprogrammet. Konstprogrammet ska uppdateras allteftersom det genomförs. Museiintendenten sammankallar vid behov arbetsgruppen för offentlig konst (VFN 16.11.2020 § 119). Konstprogrammet ska beaktas i stadens årliga budget. I fortsättningen följer fullmäktige med genomförandet av konstprogrammet med hjälp av årliga budgetmål och mätare. Man kan använda exempelvis följande mätare:

- *Antalet bestående offentliga verk som staden äger*
- *Det pengabelopp som staden använder / år*

8. Ordförråd och begrepp

Offentlig konst

Lovisa stads principer för offentlig konst som placeras utomhus har bifogats. Där anges bland annat på vilket sätt tillfällig konst skiljer sig från bestående konst.

Procentprincipen

Flera kommuner i Finland har gått in för att tillämpa den så kallade procentprincipen. En procent av byggkostnaderna i anslutning till uppförandet av större offentliga byggnader ska enligt principen användas till konst. I Lovisa har procentprincipen ännu inte tillämpats. I fortsättningen ska alla nya byggprojekt och renoveringar följa procentprincipen. När ett nytt byggprojekt inleds bestäms vilket beloppet bör vara, i euro per kvadratmeter byggnadsyta. Beloppet ska skrivas in i projektplanen. När tomtöverlåtelse sker eller ett kontrakt görs upp samlas det angivna procentbeloppet in och placeras i en konstfond.

Kuratering

En kurator kommer med förslag på ett visst antal konstnärer för ett bestämt verk. Konstnärerna väljs utgående från de behov och önskemål som har uppkommit. Kuratorn kan även stöda konstnären under processen och se till att verket blir fullbordat.

Allmänna anvisningar i fråga om konstverken

Det hänvisas till principerna för offentlig konst, principerna har bifogats

9. Ansvarspersoner och instanser

Arbetsgruppen för offentlig konst	Varifrån	Beslut/handling
ARBETSGRUPPEN FÖR OFFENTLIG KONST	Att ta emot konstförvärv	Principer för offentlig konst
TJÄNSTEINNEHAVARE	Beslut enligt förvaltningsstadgan	Konstplacering av konstförvärv
ARBETSGRUPPEN FÖR OFFENTLIG KONST	Uppföljning av konstprogrammet	Skötsel och underhåll av offentlig konst
FULLMÄKTIGE OCH NÄMNDERNA	Budget	Toimielimen päätös

10. Arbetsgruppen för konstprogrammet

Följande arbetsgrupp har utsetts att bereda konstprogrammet:

- Björkman - Ny, förtroendevald (VLIN 27.1.2022 § 7)
- Bäckman, stadssträdgårdsmästare (VFN 7.12.2021 § 43)
- Eriksson, kultuurlia vapaa-aikatoimen päällikkö (VFN 7.12.2021 § 43)
- Isotalo, ordförande i stadsstyrelsen (STST 21.2.2022 § 40)
- Karppi, kultuuri- och produktionsproducent (VFN 7.12.2021 § 43)
- Kinnunen, direktör för centralen för bildning och välfärd (VFN 7.12.2021 § 43)
- Longhurst, kultuuri- och produktionsproducent (VFN 7.12.2021 § 43)
- Okkonen, projektchefen för bostadsmässan i Lovisa (VFN 7.12.2021 § 43)
- Rosendahl, musikintendant (sekreterare) (VFN 7.12.2021 § 43)
- Söderholm, förtroendevald (ordförande) (VFN 7.12.2021 § 43)

Desutom har följande tjänsteinnehavare bidragit till konstprogrammet:

- Peltola, planeringsingenjör
- Qvis, planeringsarkitekt

Då konstprogrammet har utarbetats har man hört också följande personer:

- Rosenberg, ordförande för välfärdsnämnden
- Korhonen, musikproducent och kunnig inom offentlig konst

Bilagor

BILAGA 1

Planerna för de närmaste åren i Lovisa

BILAGA 2

Lovisa stads principer för offentlig konst som place-
ras utomhus

BILAGA 3

Invånarenkäten

BILAGA 4

Byarnas berättelse