

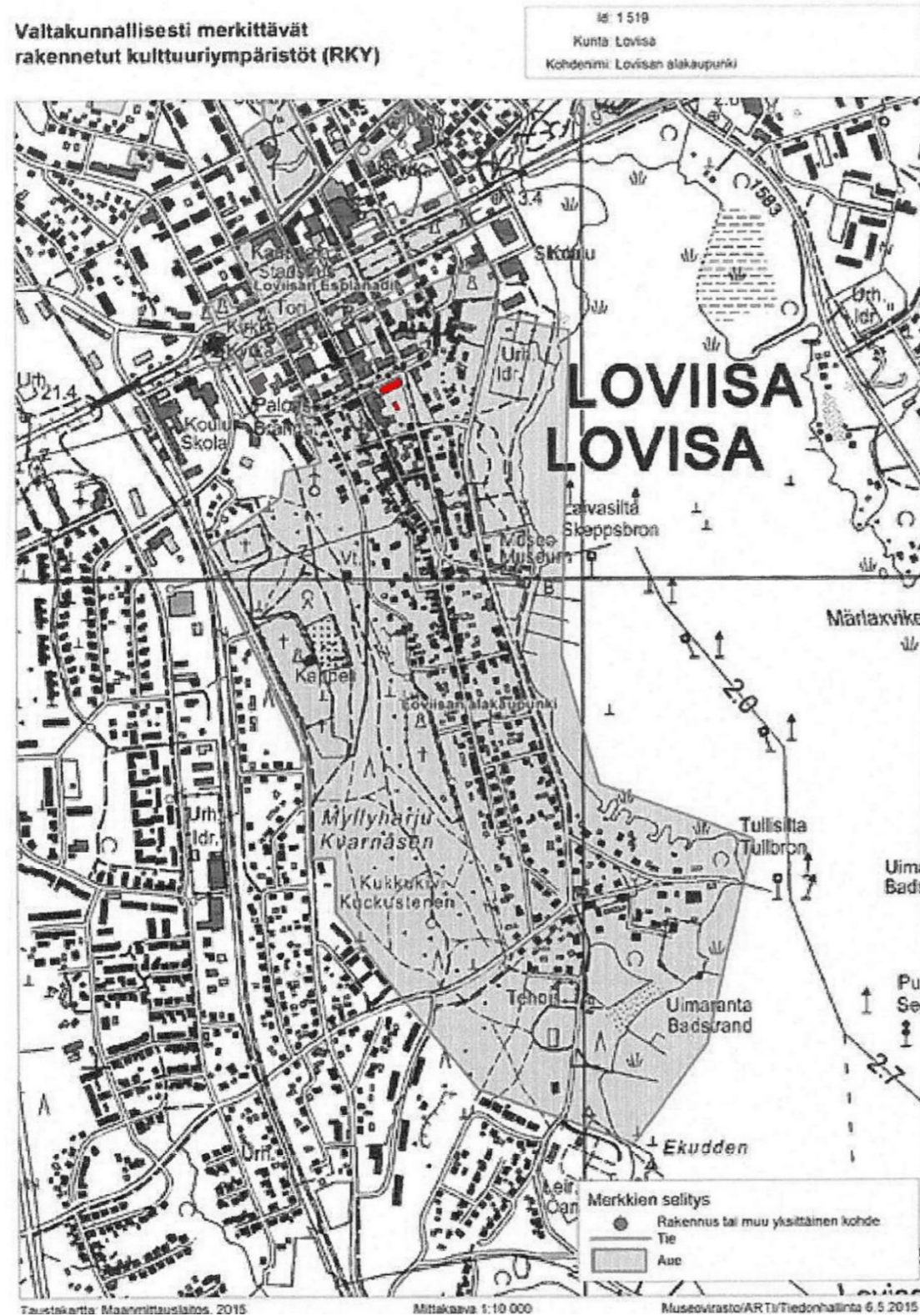
Sisällysluettelo

1	Perustiedot	3
2	Rakennuksen sijainti kaupunkirakenteessa	4
3	Rakennuksen synty ja eri vaiheet	6
4	Nykytilanne, pohjapiirrokset ja valokuvat	11
5	Piharakennus	23
6	Yhteenveto	25

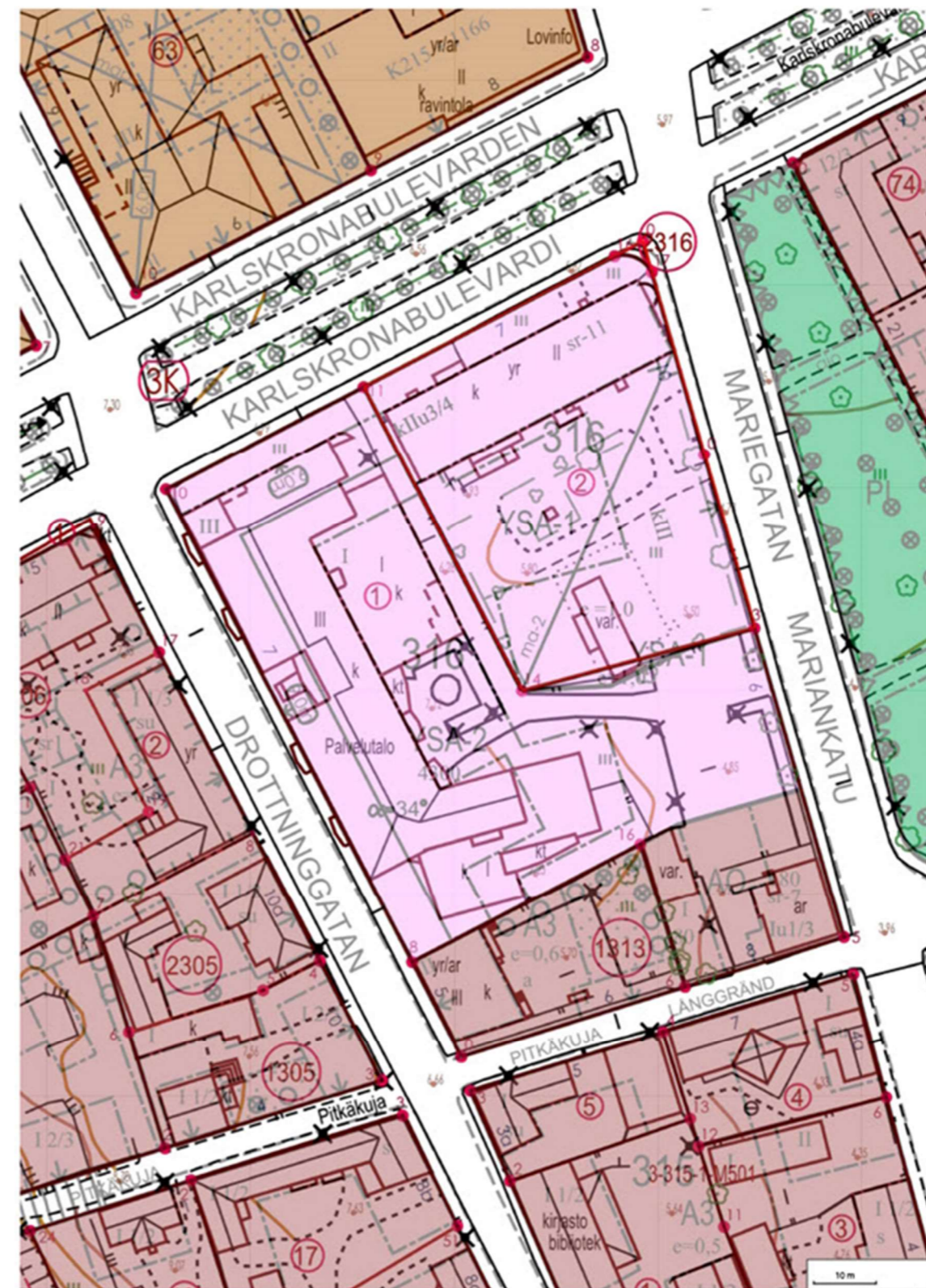
1 RAKENNUKSEN PERUSTIEDOT

Rakennuksen nimi: Hotelli Skandinavia, Hotell Skandinavien, "Skanssi"
Osoite: Karlskronabulevardi 9-11, 07900 Loviisa
Kiinteistötunnus: 434-3-316-2
Rakennusvuosi: 1939-40
Arkkitehti: Ei tiedossa
Asemakaava: 2012
Tontti: 2 527 m²
Kerrosala: 1123 m²
Julkisivumateriaalit: Roiskerappaus, terastirappaus, punagraniitti, maalattu peltikate

2 RAKENNUKSEN SIJAINTI KAUPUNKIRAKENTEES- S



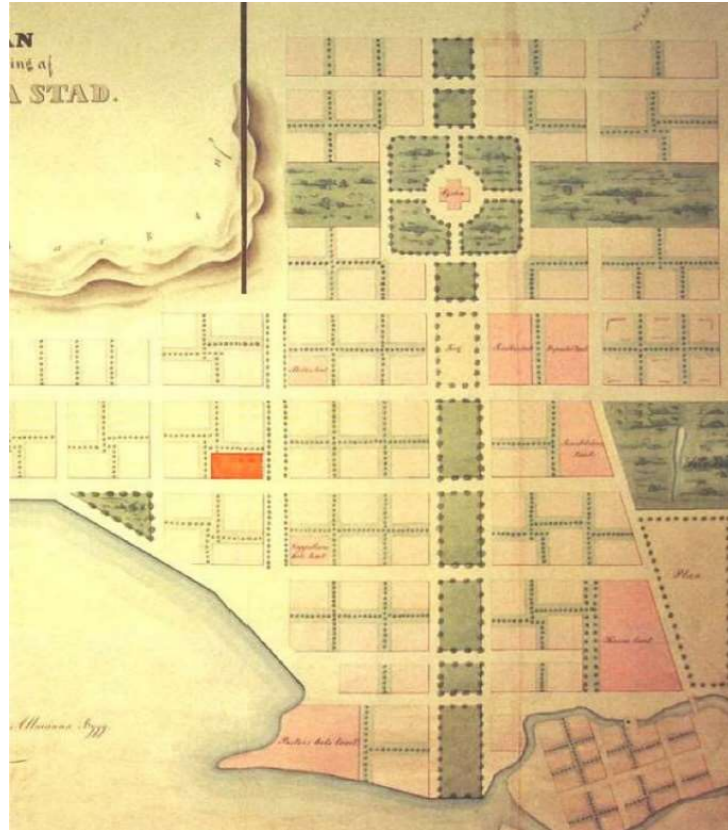
Kuva 1. Loviisan alakaupunki on RKY-alue (tummennettu alue). Skanssin tontin rakennukset on merkattu punaisella.



Kuva 2. Voimassa oleva asemakaava, Skanssin tontti korttelin koillisosassa. Kortteli on YSA-1, aluetta, "Sosiaalitoiminta ja terveydenhuolto palvelu- ja asuinrakennusten korttelialue, johon saa sijoittaa vanhusten ja vammaisten palvelukeskuksen siihen liittyvine asuinrakennuksineen".

Turun rauhan myötä 1843 Venäjä laajeni nykyisen Ahvenkosken ääreen ja tarvittiin uusi linnoitettu kaupunki. Vuonna 1745 perustettiin Loviisan kaupunki, aluksi nimeltään Degerby, turvaamaan Ruotsin itäistä rajaa. Reilu sata vuotta perustamisen jälkeen vuonna 1855 Loviisaa kohtasi suuri kaupunkipalo, jossa suuri osa puurakennuksia tuhoutui. Etelämpänä sijainnut alakaupunki kuitenkin säästy tuholta.

Tulipalon kanssa samaan aikaan laadittiin uutta asemakaavaa Ernst Lohrmannin toimesta. Suunnitelmassa on esitetty runsaasti puurivistöjä ja puistoja, joiden tarkoituksena oli viihtyisyyden lisäksi rajata mahdollisia uusia tulipaloja. Asemakaavassa on myös kaksi itä-länsisuuntaista esplanadia, joista leveämpi on edelleen Loviisan pääakseli kirkkoineen ja toreineen, kulkien Myllyharjun pohjoisosasta kohti Loviisanlahden pohjukkaa. Näistä eteläisempi, selvästi kapeampi Karlskronabulevardi sijoittuu tulipalossa tuhoutuneen ja siinä säästyneen kaupungin tienoille. Skanssin tontti sijoittuu tämän esplanadin reunaan alakaupungin puolelle.



Kuva 3. Lohrmannin asemakaava vuodelta 1857. Esplanadin ja puistoakselin risteykseen harjun viereen sijoittuu kirkko. Skanssin tontti merkattu punaisella.



Kuva 4. Vasemmalla Karlskronabulevardi, etualalla Skanssin korttelialuetta 1800-luvun lopussa.

Skanssin rakennuksen paikalla on ollut 1860-luvulla puutarha. Vuosisadan lopulla saman korttelin puurakennuksessa on aloittanut Rudolf ja Edla Hanssonin omistama ravintola ja hotelli Skandinavien toimintansa

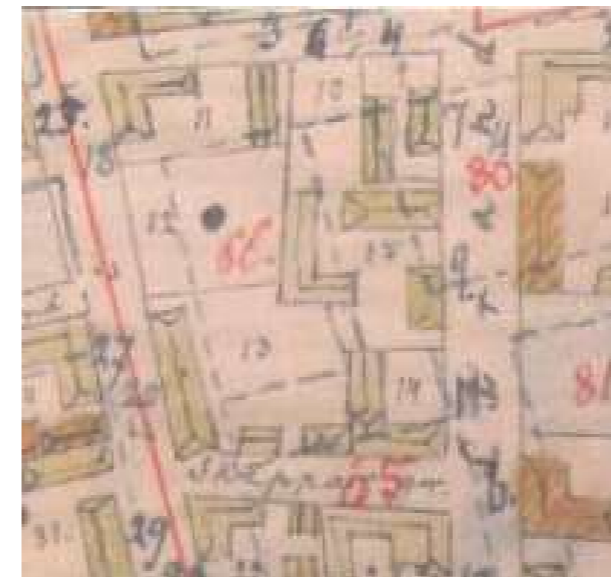
vuonna 1899. Vuoden 1901-02 kartassa korttelissa näkyy useita rakennuksia, esplanadinpuoleinen kulma on kuitenkin vielä rakentamaton. Edla Hanssonin kuoltua vuonna 1937 muutettiin tonttijakoa, jolloin Skanssin tontti muodostettiin. Korttelin reunaan esplanadia vasten suunniteltiin 2-kerroksinen kivirakenteinen hotelli- ja ravintolarakennus. Rakentaminen tapahtui vuosina 1939-1940, jolloin avattiin uusi Hotelli-Ravintola Skandinavien/Skandinavia.

Anniskelu- ja ravintolatoiminnalla oli perinteitä varuskunta-, purjehdusmerenkulun-, ja kylpyläkauden ajoista asti. Näistä mainittakoon kylpylä ("Vesihoidolaitos"), pensionaatti Mossebacken ja kesäravintola Kasino. Nämä kaikki tuhoutuivat tulipaloissa vuosina 1936, 1946 ja 1964. Seurahuoneessa hotelli- ja ravintolatoiminta jatkui vuoteen 1984. Kesäravintola Kappeli Kappelinpuiston keskellä oli kesäisin suosittu kokoontumispaikka. Valkossa oli mm. merimiesten suosima Rio.

Jo Lohrmannin asemakaavassa oli painotettu, että keskustan rakennukset tulisi olla kivirakenteisia tulipalojen ehkäisemiseksi. Torin ympärille nousikin useita muurattuja kaksi-kolmikerroksisia rakennuksia. Muu rakentaminen tapahtui valtaosin puurakenteisena. Tiilen valikoitumien Skanssin talon rakennusaineeksi lienee ollut käyttötarkoituksesta johtuvaa. Kivirakenteella on hotellirakennuksessa monia etuja, mm. ääneneristyksen ja e.m. paloturvallisuuden kannalta.



Kuva 5. Kartta vuodelta 1874. Skanssin kulma on ollut puutarhana.



Kuva 6. Kartta vuodelta 1901-1902. Skanssin tontti on korttelin koillisnurkassa.

3 RAKENNUKSEN SYNTY JA ERI VAIHEET

Rakennuksen alkuperäispiirustuksia ja suunnittelijaa ei ole saatu selvitettyä. Vuodelta 1954-55 on vanhin ensimmäisen kerroksen piirustus, jossa väliseiniä puretaan ja uusia rakennetaan.

Ensimmäiseen kerrokseen sijoittui hotellin aula, keittiö ja kaksi ravintolasalia, joista toinen on ollut länsipäädyssä tilassa, joka myöhemmin erotettiin omaksi baaritulaksi. Itäisessä päädyssä porrashuoneen ympärillä on ollut kolme huoneistoa; 3 huoneen, 2 huoneen ja yhden huoneen ja keittiön asunnot. Toiseen kerrokseen rakennettiin n. 20 hotellihuonetta. Kellarissa oli varastotiloja ja pannuhuone. Siellä on ollut joko alun perin rakennusaikaisena muutoksena tai viimeistään vuonna 1954 pieni saunaosasto ja wc-tilat pesulan yhteydessä. Harjakattoisen rakennuksen ullakotila on rakentamaton kylmä vinttiä.

Rakennuksen seinät on muurattu puolentoista kiven paksuisina, välipohjat ovat teräsbetonia. Katto on puurakenteinen. Rakennuksen ikkunapuitteet on tehty tammesta, julkisivut on roiskerapattu. Katto on konesaumattu peltikate.

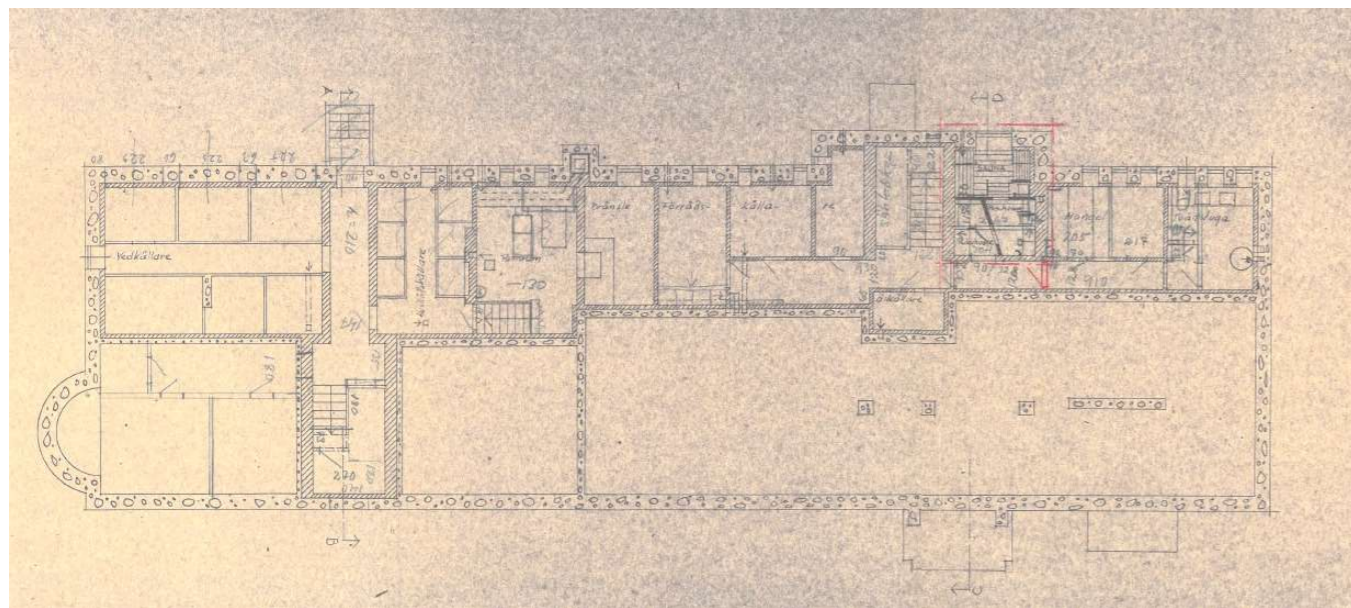
Puistokadun puolella on kolme sisäänkäyntiä, joista kahta (huoneistot, ravintola-hotelli) on korostettu kookkain graniittipieliin. Baarin sisäänkäynti integroituu sen molemmin puolin oleviin ikkuna-aukkoihin.

Rakennus edustaa tyyliään alkuaajoista pehmennyttä funktionalismia. Rakennuksessa on funkistyyliin kulmaikkunoita, toisaalta on käytetty koristeprofileita. Pienemmissä ikkunoissa ei ole ylimääräisiä jakoja, vaan kaksi samankokoista puitetta ovat rinnan. Ravintolatilojen ikkunat on suuremmat ja puistokadun puolella ne on terastirappauspieliin ja koristelistoin yhdistetty toisiinsa ja länsipäädyn puoleisella pubin sisäänkäynnillä oveen. Sisäänkäyntejä on korostettu jyhkein graniittipieliin.

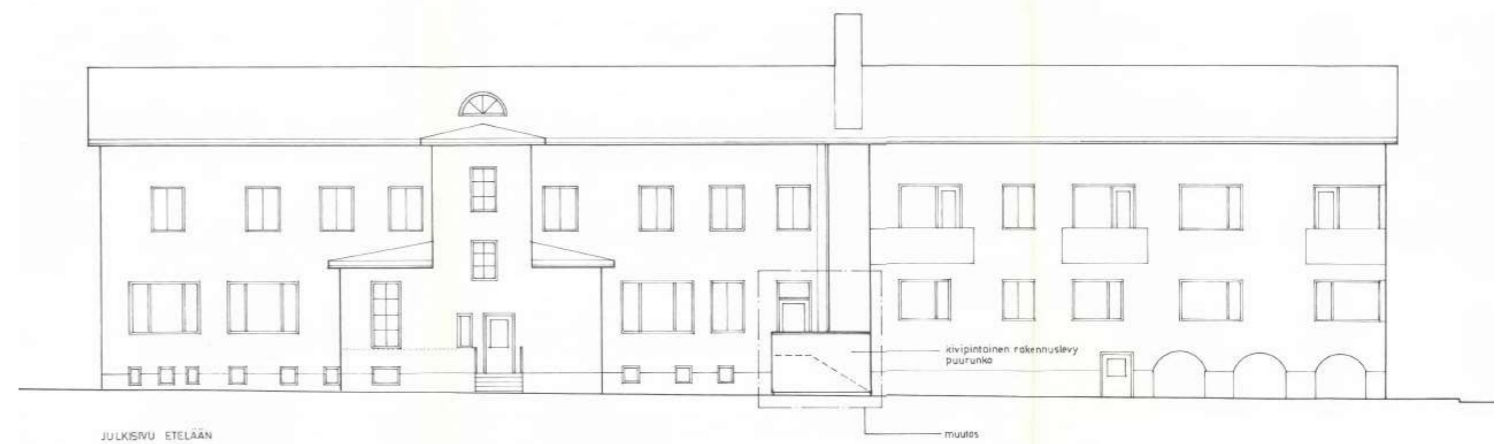
Rakennusmassan suorakulmaisesta pinnasta poiketaan itäpäädyssä, jossa on puolipyöreä erkkeriaihe. Pihan puolella pinnasta ulkonee kellarista nouseva pannuhuoneen piippu ja porrashuone, josta on yhteys pihalle. Erkkeriaihe on tässä ensimmäisessä kerroksessa selvästi toista leveämpi. Kattomuoto on korkeahko satulakatto. Ullakon ikkunoissa samoin kuin eteläjulkisivun erkkerissä on muista aukoista poiketen ruutuikkunajakoja. Ikkunat ovat kuitenkin profiililtaan samanlaisia, joten eri tyyppiset ikkunat lienevät olleen rakennuksessa alusta alkaen. Kokonaisuudessaan rakennuksen tyyli on nähtävissä piirteitä 50-luvulla vakiintuneesta, ruotsistakin piirteitä saaneesta romanttisesta modernismista.



Kuva 8. Kartta vuodelta 1962. Korttelin kulmissa on rakennukset. Keskellä korttelia olevaa piharakennusta ei ole merkattu karttaan. Se näkyy kuitenkin vuoden 1944 ilmakuvasssa.



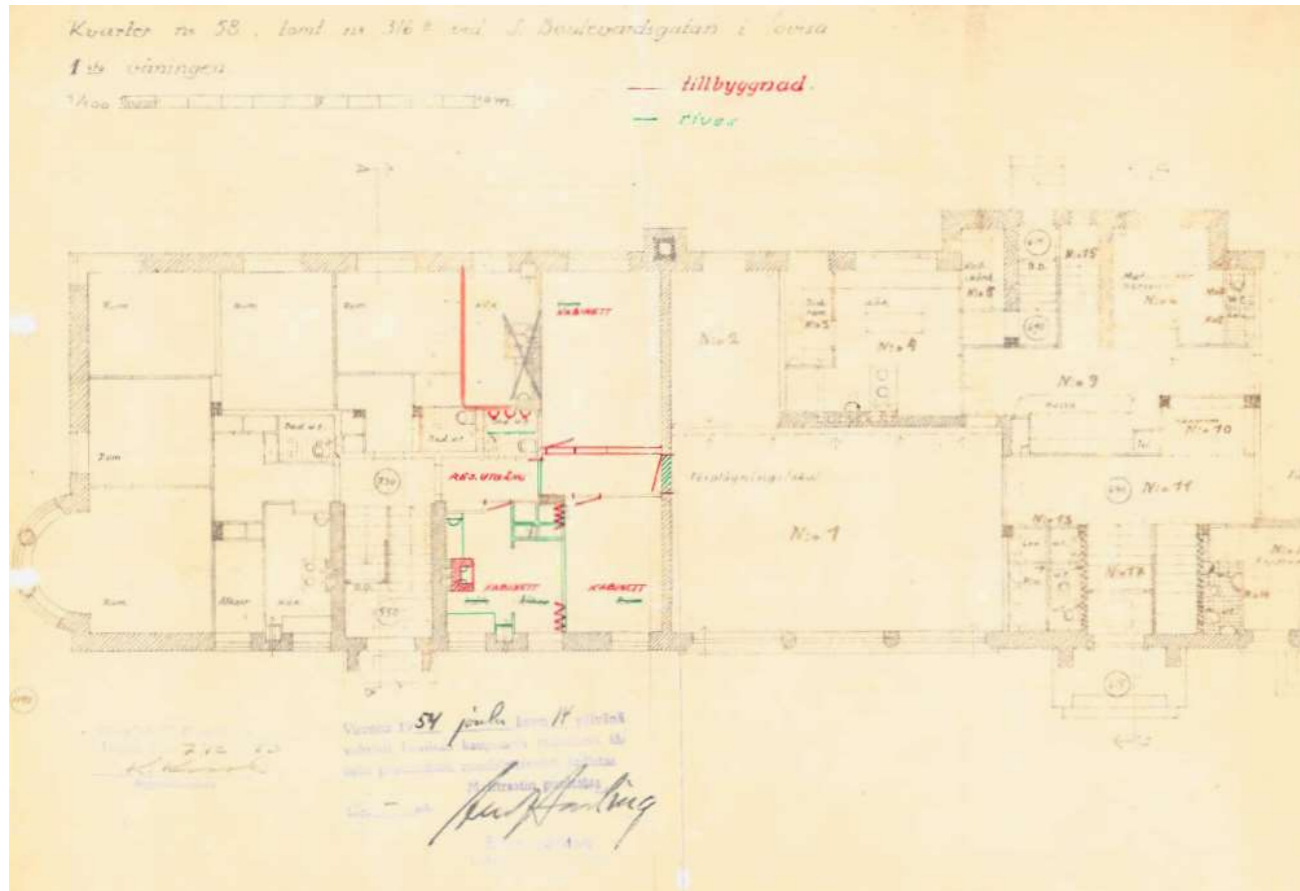
Kuva 7. Kellarin pohjapiirros vuodelta 1954, joka saattaa olla alkuperäiskuvan päälle piirretty. Kuvassa on sauna esitetty muutosalueena. Oikealla olevaan pesutupaan on piirretty alkuperäisen kuvan päälle kaksi wc-tilaa. Vasemmalla on varastotiloja, kellarimuuri on tässäkin kohdin umpinainen. Tulevien kaari-ikkunoiden kohdalle on merkattu kolme viivaa.



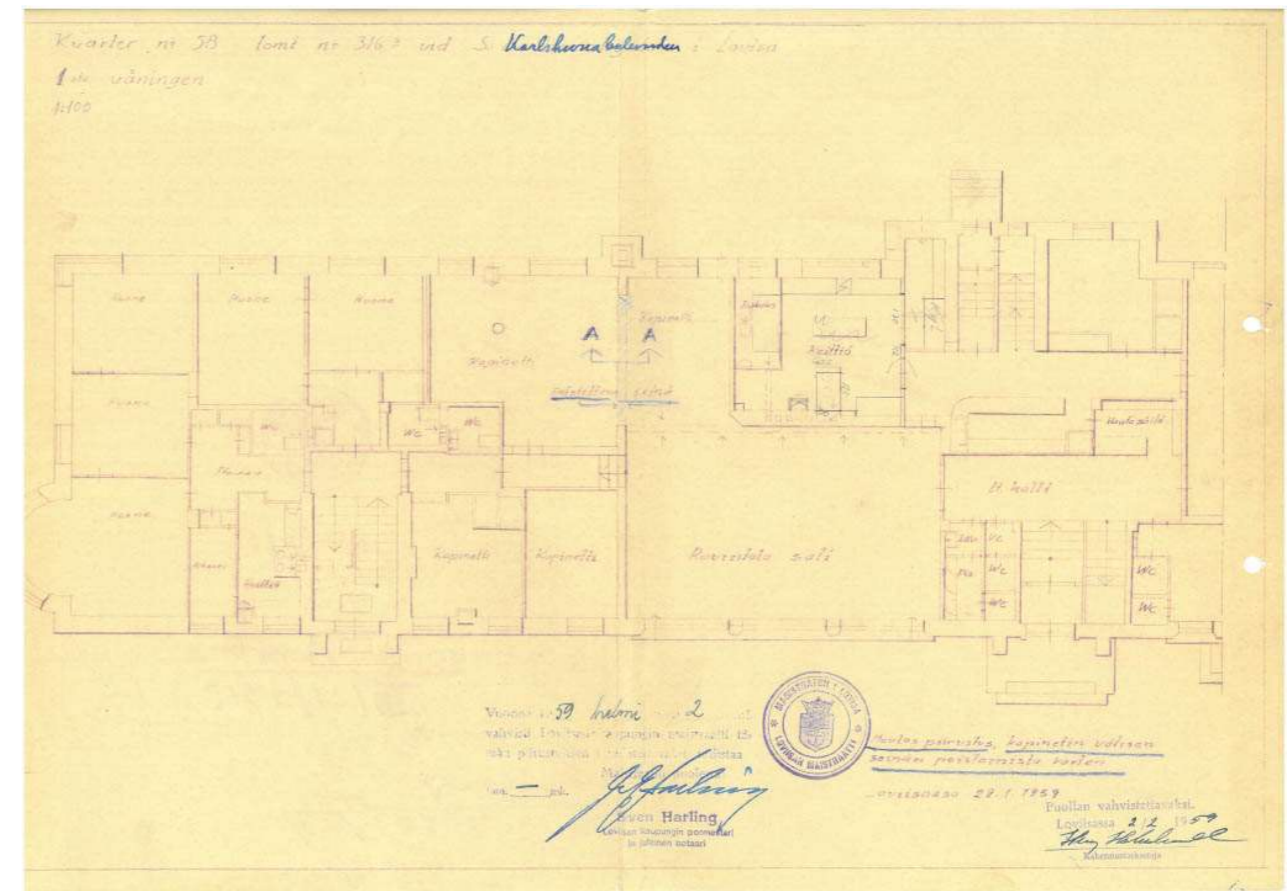
Kuva 9. Eteläjulkisivu. Ikkunat ovat pääosin kaksilehtisiä ja rytmitys rauhallinen. Keskellä oleva ulko-ovi on puhkottu julkisivuun vuonna 1994. Oikealla alhaalla on kolme kaari-ikkunaa, jotka lienevät tehdyn samassa yhteydessä päädyn uima-allasosastomuutoksen kanssa vuonna 1975.

Hotelli Skandinavia toimi rakennuksessa vuoteen 1985 asti. Tänä aikana kellarin ja ensimmäisen kerroksen tiloja muutettiin moneen kertaan. Ainoastaan toinen kerros on säilynyt ilman suurempia tilajaollisia muutoksia.

Hotelli- ja ravintolatilassa tehtiin 1953-54-luvulla remontti, jossa itäpäädyn asuinhuoneistoja otettiin osittain käyttöön. Samalta vuodelta on myös piirros, jossa rakennuksen eteläseinustalle on suunniteltu pitkulainen terassialue, "ulkoravintola". Vuodelta 1959 on toinen muutospiirros, jossa alun perin hotellin ja asuinhuoneistot erottava paksu seinä keskellä rakennusta puretaan osittain kabinettitilojen yhdistämiseksi.

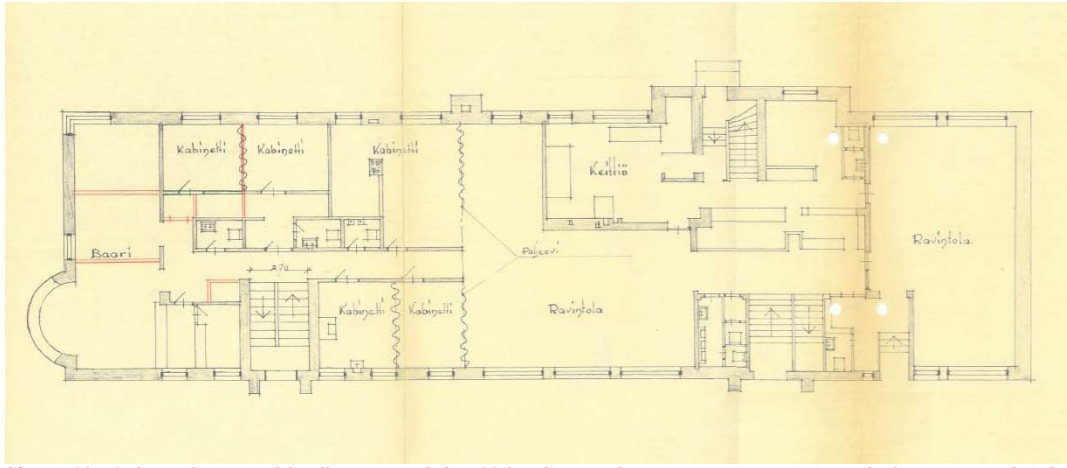


Kuva 10. Muutospiirros vuodelta 1953-1954. Muutokset on tehty mahdollisesti alkuperäiseen pohjapiirrokseen. Itäisen päädyn kolmesta huoneistosta yksi on muutettu kokonaan ja toinen osittain ravintolan kabinettitiloiksi. Oikealle jäävä baaritila rajautuu piirroksen kopiosta pois, sen alkuperäisistä järjestelyistä ja tilan käytöstä ei siten ole varmuutta.



Kuva 11. Ensimmäisen kerroksen pohjapiirros vuodelta 1959. Alun perin asuntojen ja ravintolan väliin rakennettu paksu seinä puretaan osittain kabinettitilojen välistä. Lisäksi ravintolan keittiötä muutetaan.

Omistajavaihdoksen yhteydessä vuonna 1965 sisätiloja muutettiin jälleen. Itäpäädyn asuinhuoneistot otettiin nyt kokonaan ravintolakäyttöön. Itäpäätyyn tuli pitkulainen baaritila, muut tilat muutettiin kabineteiksi. Näin koko kerros oli siis hotelli- ja ravintolakäytössä. Tällöin myös hotellihuoneet uusittiin, niitä on ollut nyt 23. Uudistuneen hotelli-ravintolan avajaisia vietettiin vuonna 1967. Vuodelta 1968 kerrotaan, että rakennuksessa on hotellitoiminnan ohella järjestetty hotelli- ja ravintola-alan kursseja.



Kuva 12. 1. kerroksen pohjapiirros vuodelta 1965. Itäpäädyn asunnot muutetaan kokonaan ravintola- ja baarikäyttöön.

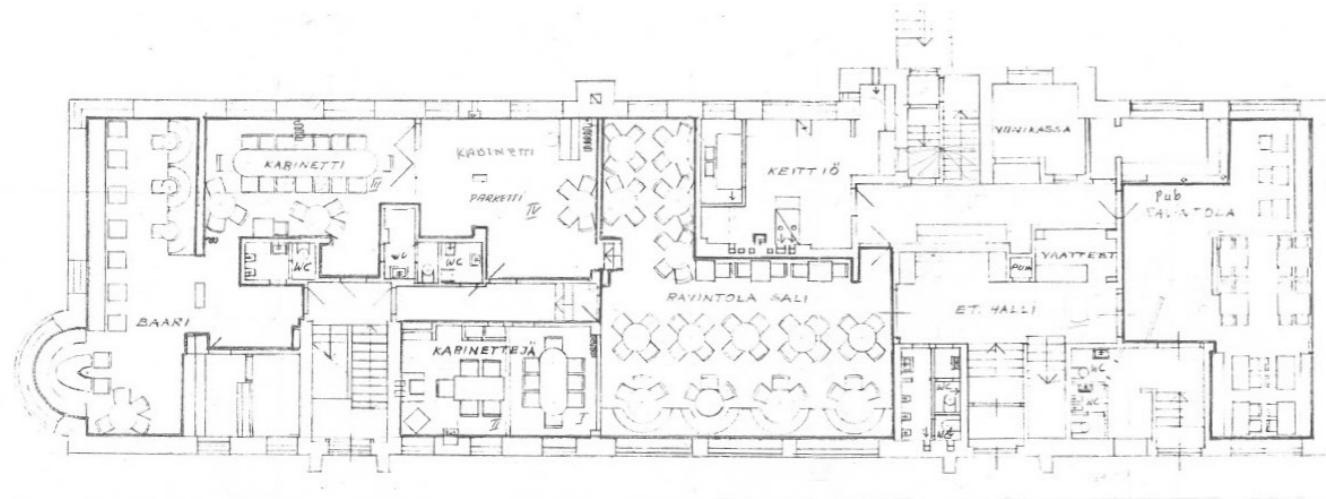


Kuva 13. Valokuva itäpäädyn American Barista. Taakse oikealle jää puolipyöreä erkkeri. Torni-lehti, 2/1967.



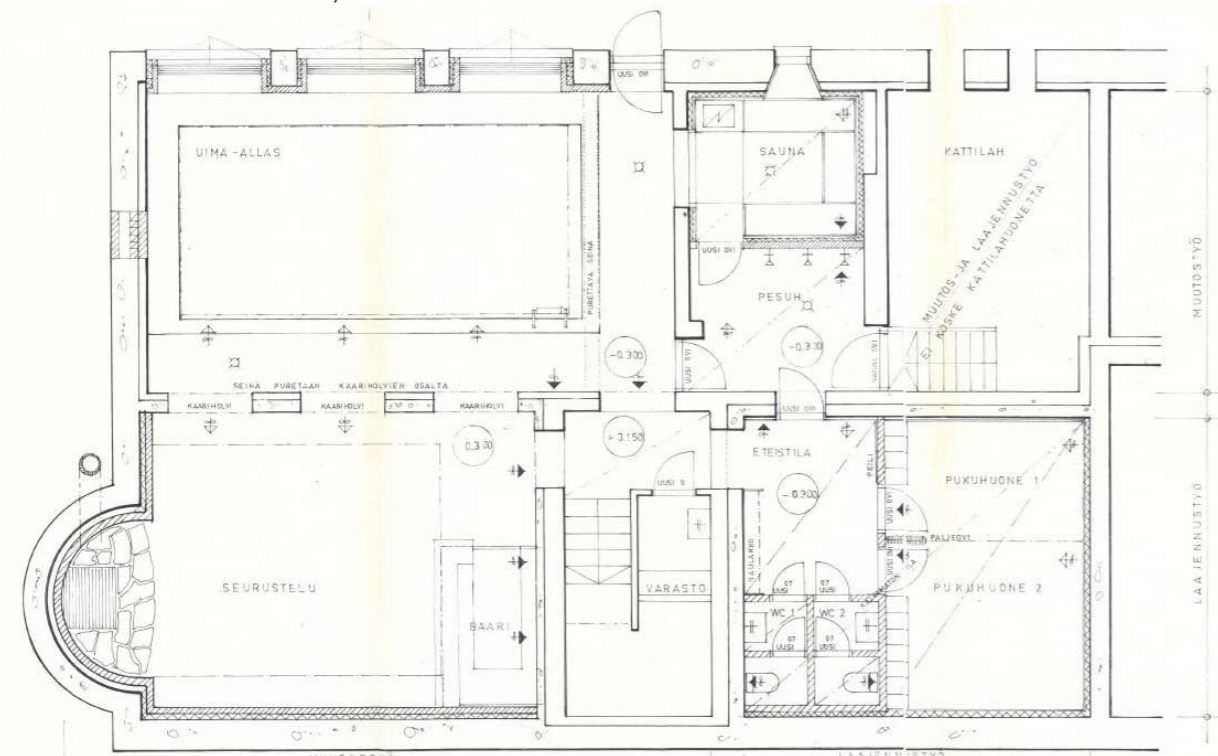
Kuva 14. Valokuva ravintolatilasta sisääntulosta itään päin kuvattuna. Torni-lehti, 2/1967. Puupaneelikatto ja takana näkyvä seinämaalaus Loviisasta ovat edelleen nähtävissä tilassa. Etualalla tanssiparketti, oikealla orkesterikoroke.

Vuonna 1971 rakennuksen länsipäädyssä aloitti Skan-Pub, joka oli maamme ensimmäisiä olutpubeja. Vuodelta 1975 on pohjapiirros, jossa näkyy koko kerros kalustettuna. Ravintolasalin ja American Barin välissä on neljä kabinettia, niiden välissä on kapea käytävä.



Kuva 15. Sisustuspiirros vuodelta 1975, jossa on esitetty kalustus. Edelliseen pohjapiirrokseen verrattuna väliseinäm muutokset ovat hyvin vähäisiä. Vain pubin ja ravintolan wc-tiloja on hieman muutettu.

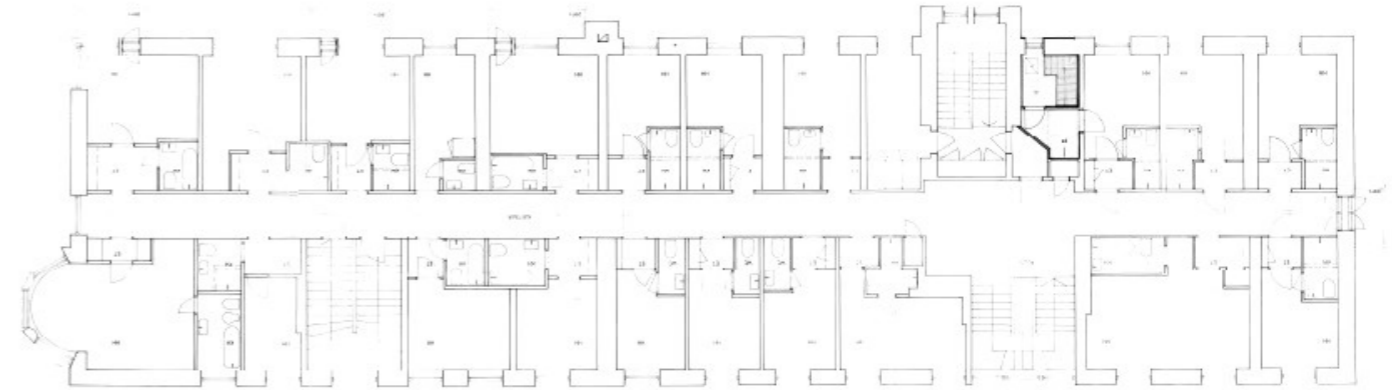
Vuodelta 1971 on myös muutospiirrokset kellarista. Massiivinen muutostyö koski itäpäädyn varastotiloja, joiden paikalle rakennettiin pieni uima-allasosasto saunoineen ja vilvoittelutiloineen. Muutoksessa myös kantavia rakenteita jouduttiin muuttamaan. Suunnitelmat laati Arkkitehtitoimisto Tarmo R Paju & co, rakennesuunnittelijana toimi Insinööritoimisto Korkee, Helander & co.



Kuva 16. Kellarin itäpääty, johon rakennettiin uima-allasosasto vuonna 1975. Poikittaissuuntainen kantava seinä on purettu ja tälle kohdin rakennettu kantava palkki. Pukuhuoneita on kaksi, ne on yhdistettävissä. Kellarimuuriin on tehty kolme kaarevaa ikkuna-aukkoa. Suunnittelija on Arkkitehtitoimisto Tarmo R Paju & co.

Vuodelta 1981 on muutospiirros, jossa keittiötila olisi sijoitettu laajennuksena neliömäisenä massana pihan puolelle. Suunnitelmaa ei kuitenkaan toteutettu.

Toisessa kerroksessa on ollut vuoden 1988 piirustuksen mukaan 20 hotellihuonetta ja yksi pieni työhuone ilmeisesti henkilökunnan käyttöön. Hotellihuoneissa on tehty pintaremontteja ja kylpyhuoneita on vuosien saatossa uusittu. Vuoden 1988 piirustuksessa yhden huoneen yhteyteen on suunniteltu sauna. Piirustus on siis Hotelli-ravintola Skandinavian lopettamisen jälkeen (1985), jolloin hotellin toiminnasta vastasi toinen taho.

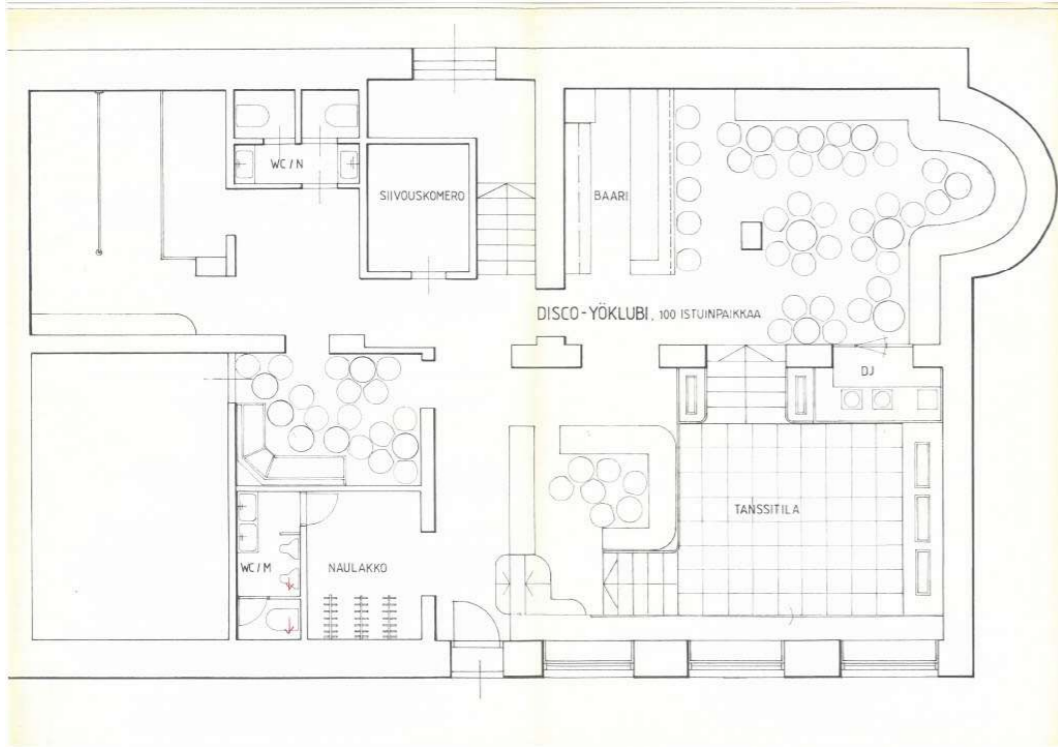


Kuva 17. Toisesta kerroksesta on muutospiirros vuodelta 1988. Piirustuksen mukaan hotellihuoneita on 21. Yhden huoneen yhteyteen on piirustuksessa esitetty saunaoasasto muutoksena. Se on ilmeisesti jäänyt toteuttamatta.



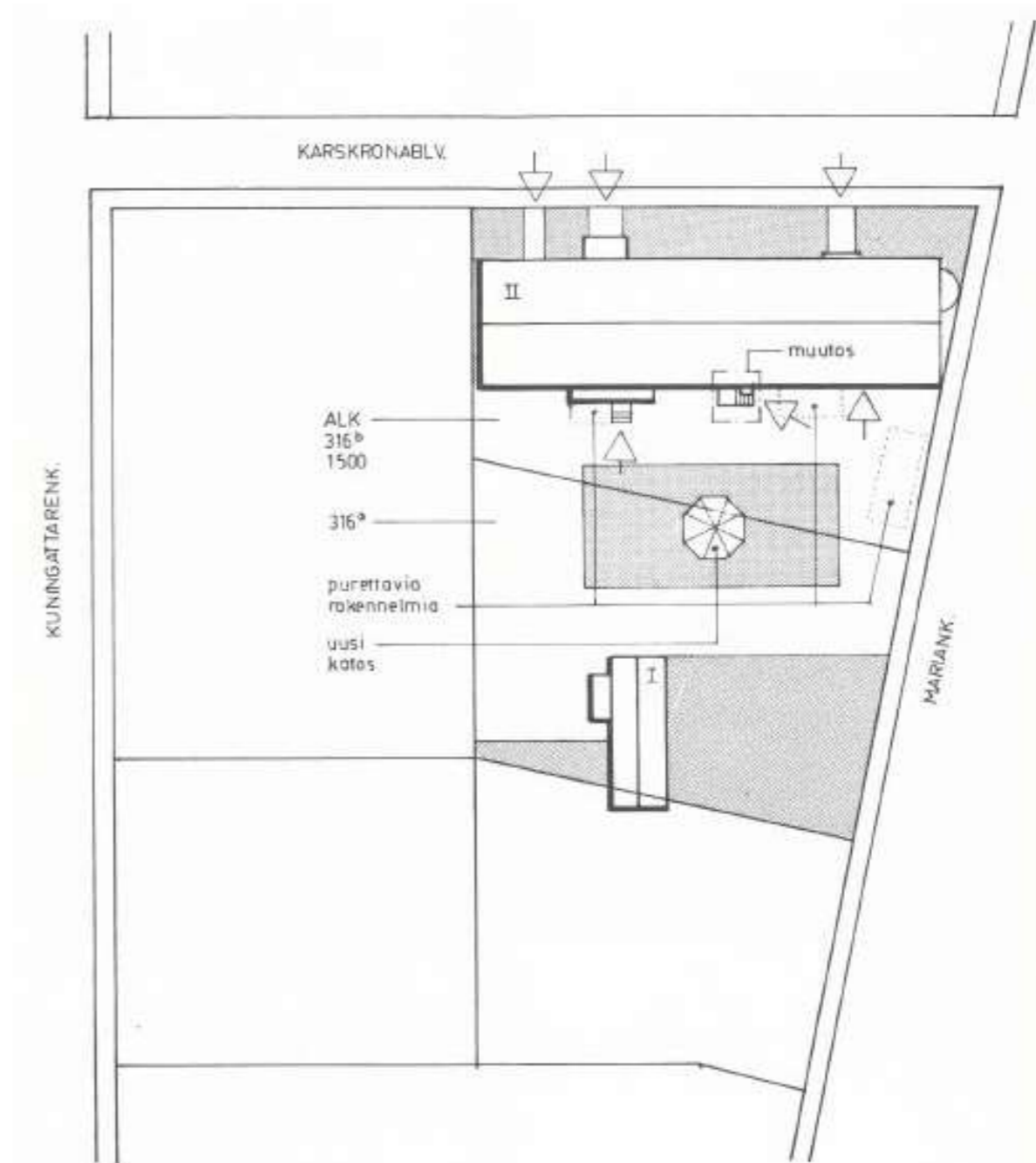
Kuva 18. Valokuva hotellin tilavimmasta huoneesta, jossa oli erkkeri ja muita tilavampi kylpyhuone. Torni-lehti 2/72.

Kellarissa ollut allasosasto muutettiin 1980-luvulla yökerhoksi. Ensimmäinen suunnitelma on vuodelta 1987. Siinä tanssilattia on muuta tilaa alempana altaan päällä. Toinen suunnitelma on vuodelta 1989, siinä altaan kohdalla on pienempi tasoero.



Kuva 19. Kellarin allasosasto on muutettu yökerhoksi. Piirustus on vuodelta 1987, suunnittelija Rak.arkkitehtitoimisto Matti Koponen Oy.

Ensimmäisessä kerroksessa uusi ovi pihan suuntaan tehtiin vuonna 1994. Koko ensimmäinen kerros sisustettiin tämän jälkeen uudelleen. Sisustuspiirustukset teki vuonna 1996 baarin osalta vuonna 1996 ja ravintolan osalta vuonna 1997, NI Architects Oy LTD. Kevyitä väliseiniä purettiin edelleen. Nykytilanne on pääosin tämän remontin jäljiltä. Ravintolatoiminta loppui 2000-luvulla. Rakennus on ollut viime vuodet käyttämättömänä satunnaisia pub-puolen pop-up-tyyppisiä aukioloja lukuun ottamatta. Kylmillään olleessa rakennuksessa on havaittu sisäilmaongelmia.



Kuva 20. Asemapiirros muutoksen yhteydestä, jossa uusi ovi puhkottiin eteläjulkisivuun vuonna 1994. Piirroksessa näkyy myös harjakattoinen piharakennus, joka toimi kesäravintolana. Sitä kiersi laajat terassit.

4 NYKYTILANNE, POHJAPIIRROKSET JA VALOKUVAT

Rakennuksen nykytilanne on dokumentoitu pohjapiirroksin vuodelta 2023 Arkkitehtitoimisto Marja Utraisen toimesta. Ohessa pohjapiirrokset; kellari, 1. kerros, 2. kerros, ullakko.



Kuva 21. Julkisivu pohjoiseen Karsikronabulevardille.



Kuva 22. Julkisivu itään.



Kuva 23. Julkisivu etelään.



Kuva 24. Länsipääty.



Kuva 25. Pohjoisjulkisivua. Etualalla Skan-Pubin ovi, joka on ilmeisesti alkuperäinen, mutta verhoiltu uudestaan vanerilla ja laudoilla. Se vasemmalla puolella on hotelli-ravintolan ovi, joka on uusittu. Sitä ja taampaa ovea kiertää graniittiharkot. Ikkunat ovat ravintolan ikkunoissa muita suuremman ja niiden ympärillä on terastirappaus samoin kuin etualan ovenpielissä.



Kuva 26. Pohjoisjulkisivu itäisin ovi on alkuperäinen. Se on valmistettu tammesta samoin kuin sen yläpuolella olevat ikkunat.



Kuva 27. Eteläjulkisivua. Toisen kerroksen parvekkeet ovat teräsbetonirakenteisia. Etualalla on kellarin uima-allasastomuutoksen yhteydessä tehdyt kaari-ikkunat. Taaempana on uusi ulko-ovi portaineen vuodelta 1991.



Kuva 28. Rakennuksen eteläjulkisivua. Etualalla uusittuja ikkunoita ja niiden oikealla puolella vuonna 1994 puhkottu uusi yhteys pihalle. Se samoin kuin parvekkeet on levytetty kivilevyin. Ilmeisesti parvekkeiden rapattu pinta on ollut säärasituksen vaurioittama.



Kuva 29. Eteläjulkisivua länttä kohti. Kolmessa hotellihuoneessa on parveke, sen jälkeen julkisivusta erkanee kellarista nouseva piippu, sen toisella puolella vuonna 1991 tehty uusi oviyhteys pihalle. Sen takana porrashuone-erkkeri.



Kuva 31. Eteläjulkisivun erkkeri portaan kohdalla. Ensimmäisessä kerroksessa erkkerin muodostaa portaan lisäksi huoneet sen molemmin puolin. Erkkerin ikkunat ovat muista poiketen ruutuikkunat. Sen oikealla puolella uusittuja ikkunoita.

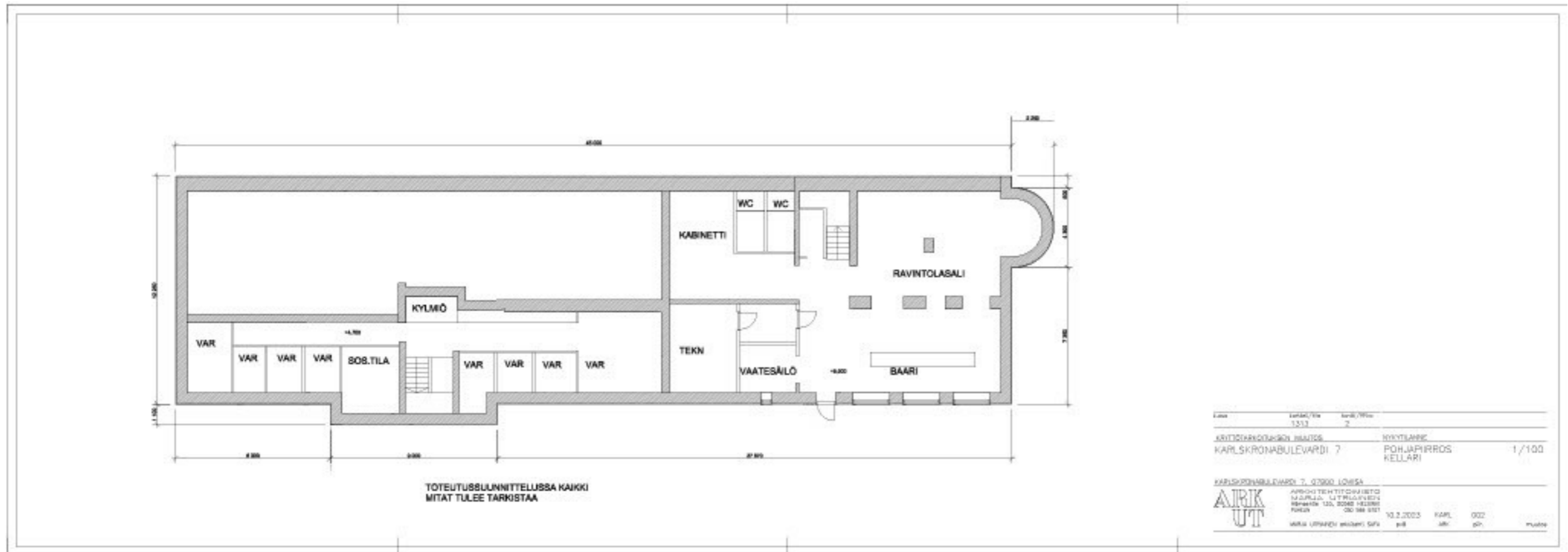


Kuva 30. Sisäänkäynti kellarin. Paikalla on ollut alun alkaen pihassa syvennys ja ovi. Kaari-ikkunat on tehty ilmeisesti uima-allasosastomuutoksen myötä vuonna 1975.



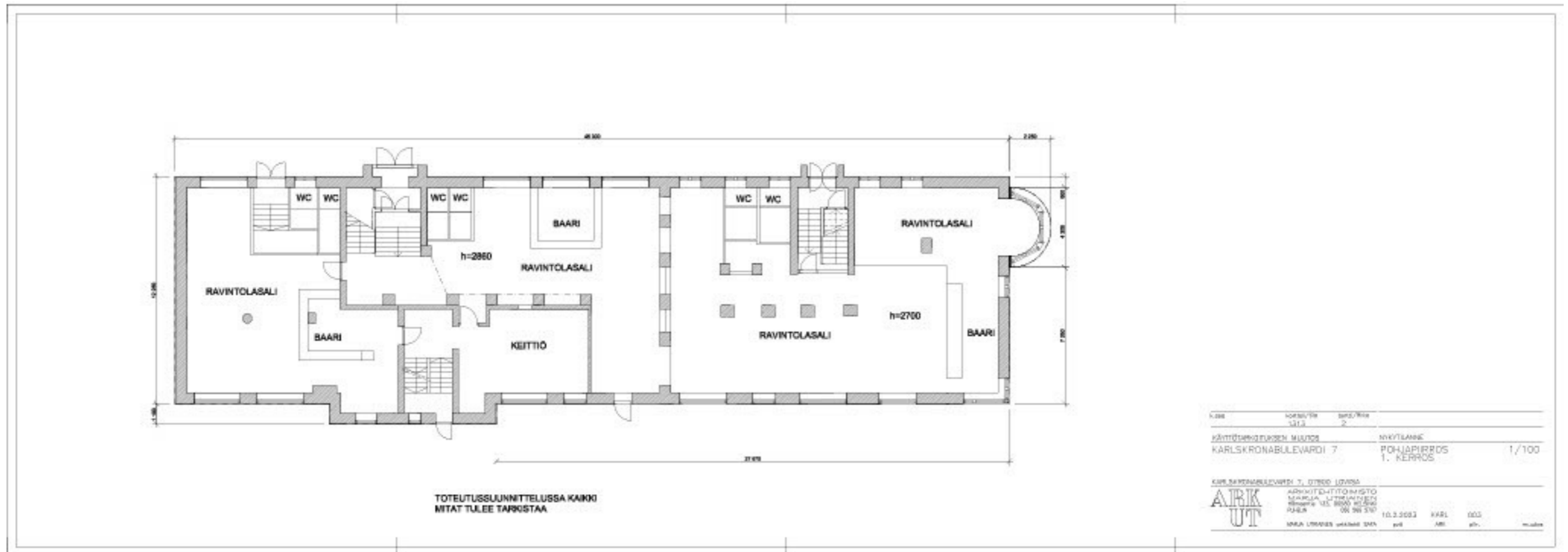
Kuva 32. Porrashuoneesta pihalle johtavan oven paikka on alkuperäinen, ovi on uusittu.

KELLARI



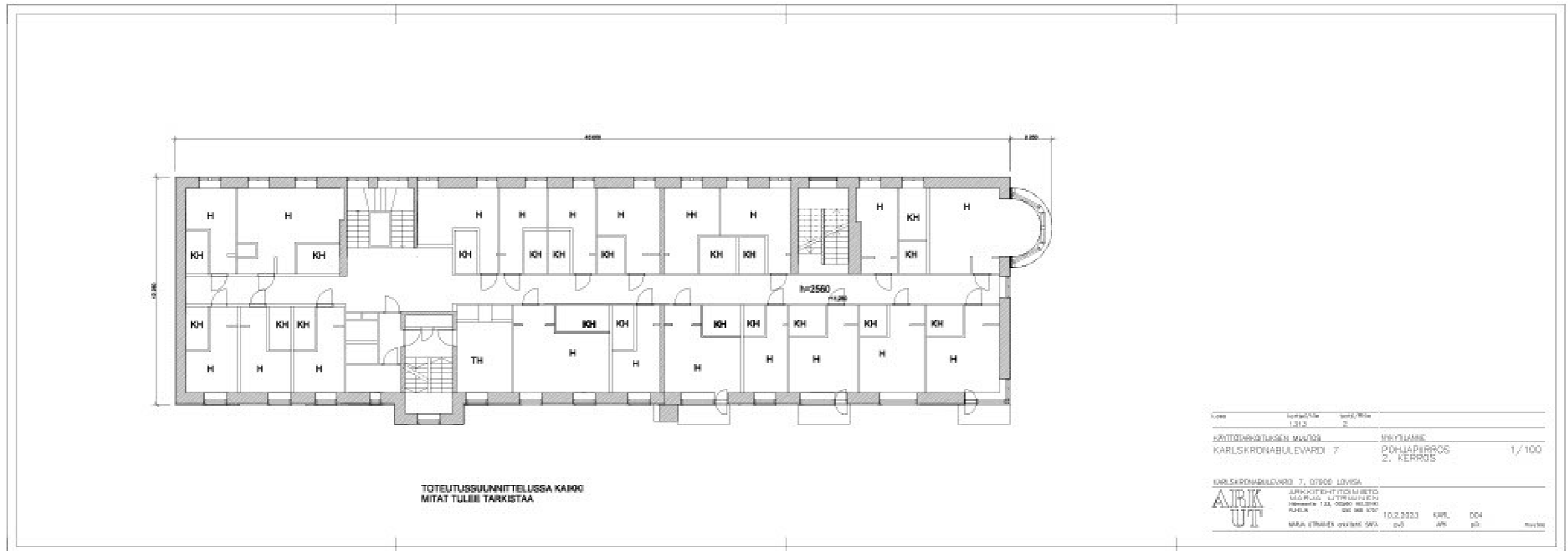
Kuva 33.
Kellarin pohjapiirros vuodelta 2023. Sosiaalitalan kohdalla on ollut alun perin sauna. Oikealla olleen yökerhon baaritiskin kohdalla on ollut uima-allas, sitten tanssilattia.

1.KERROS



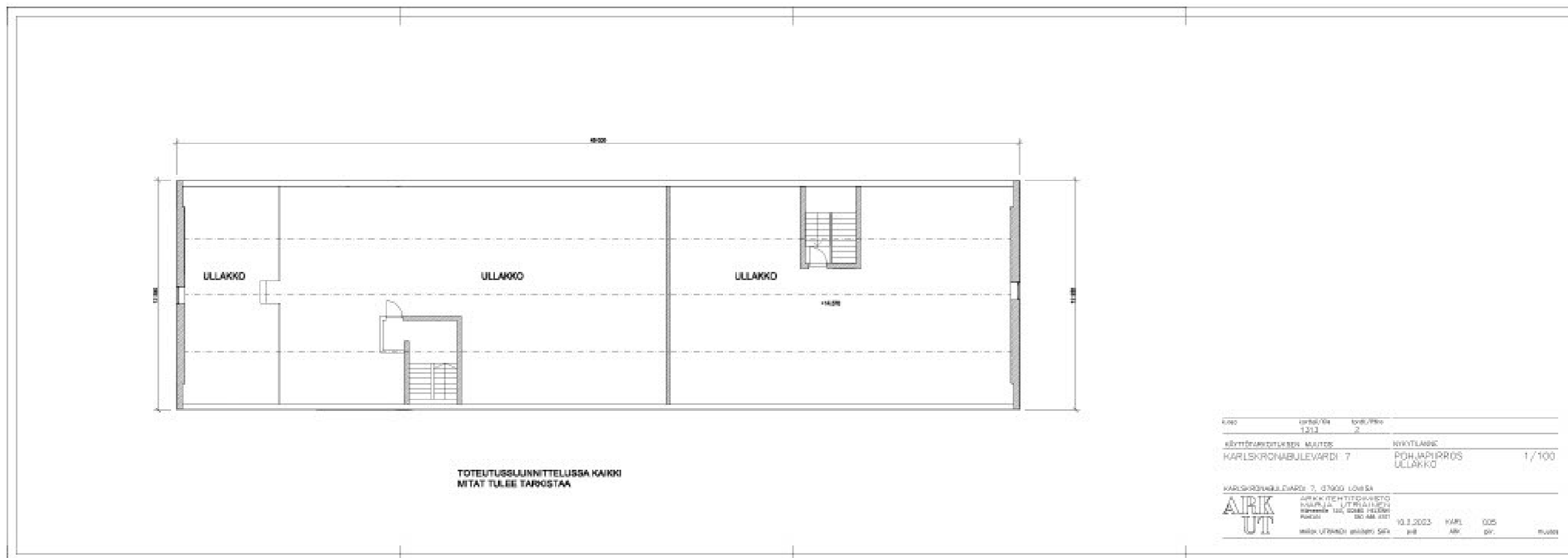
Kuva 34.
1. kerroksen pohjapiirros vuodelta 2023. Vasemmalla pub, keskellä ravintola, joka on laajentunut koko kerroksen alueelle.

2. KERROS



Kuva 35.
2. kerroksen pohjapiirros vuodelta 2023. Kuvasta poiketen vasemmalla käytävänä päässä on ovet ja parveke.

ULLAKKOKERROS



Kuva 36.
Ullakkokerroksen pohjapiirros vuodelta 2023. Vasemmalla on muusta ullakosta väliseinin erotettu tila. Keskenmällä on ullakkotilan jakava palomuri.



Kuva 37. Kellaritilan yökerho. Lattian alla on entinen uima-allas. Holvi-ikkunat on tehty julkisivuun jälkikäteen. Ensimmäisen altaan kohdalla oli tanssilattia, sittemmin baaritiski.



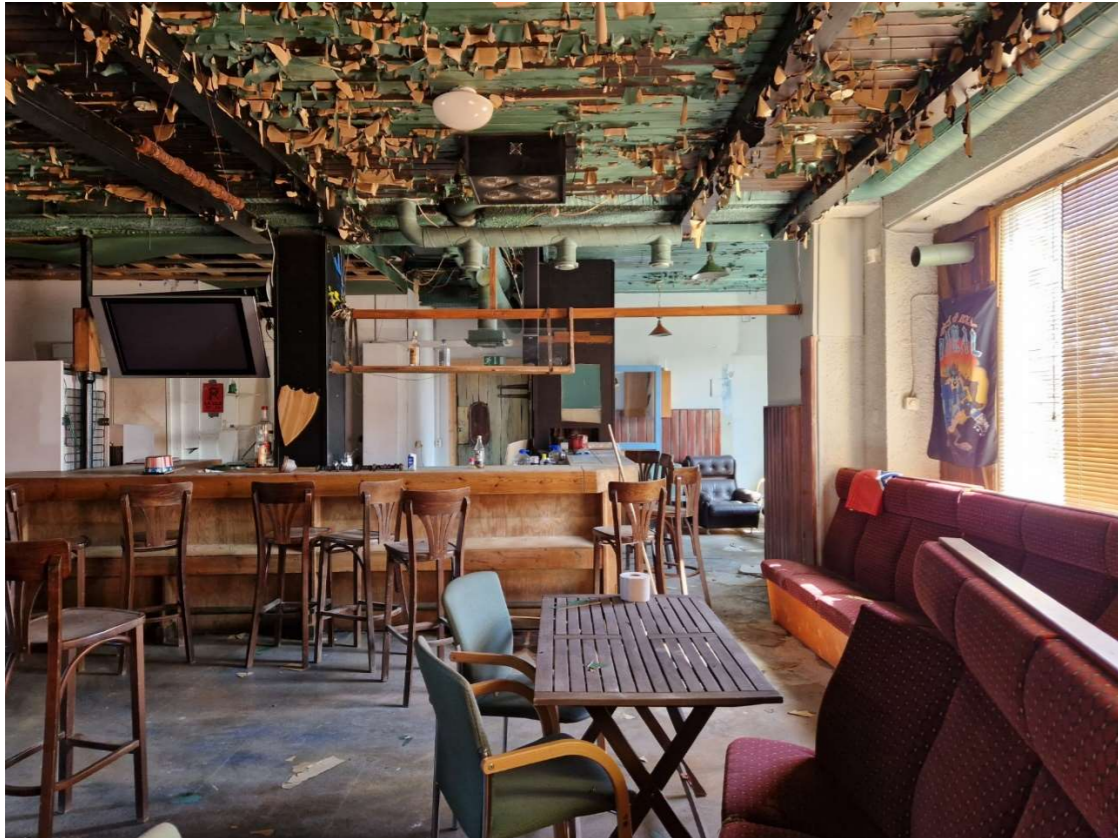
Kuva 38. Hotelli-ravintolan sisäänkäynti oikealla. Vasemmalla on ollut vastaanottotiski, tiiliväliseinä on tehty ravintolaremonttien myötä. Käytävän päässä oleva ovi johtaa länsipäädyn baariin.



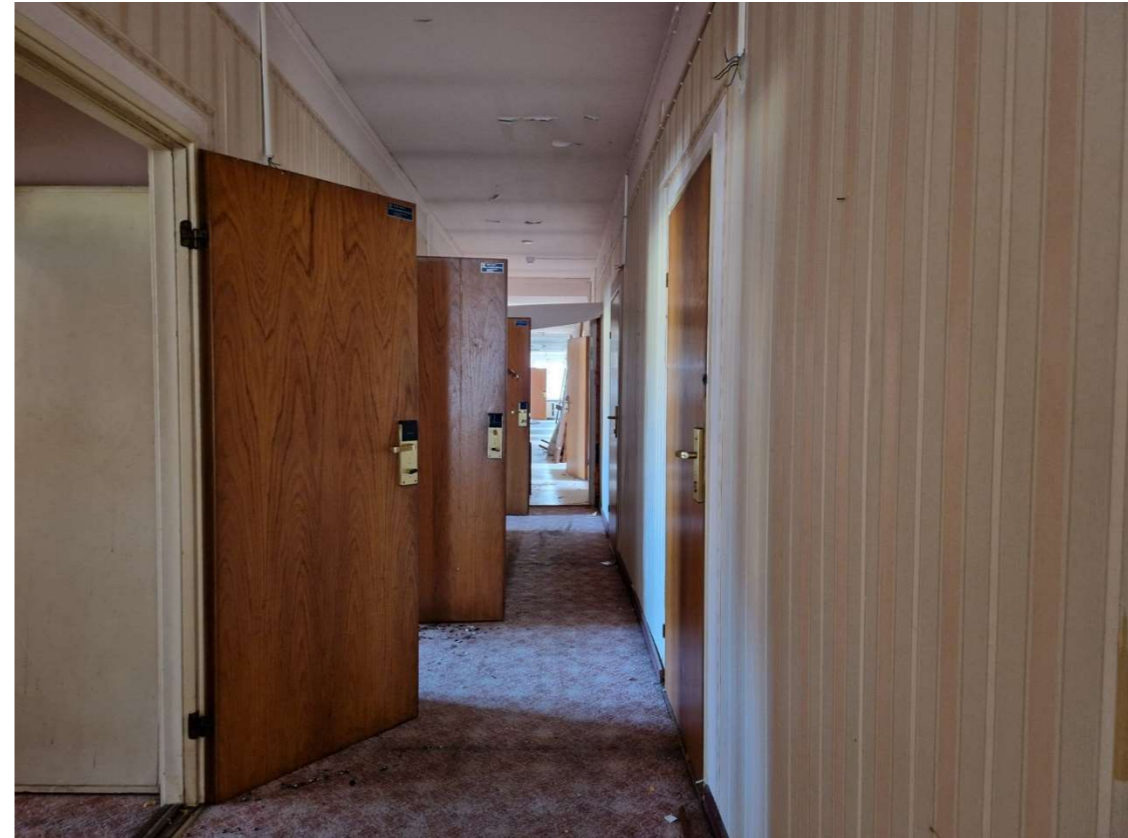
Kuva 39. Näkymä ravintolasalista eteiseen päin. Katto on 60-70-luvun remontista, muut pinnat on uusittu 90-luvulla tai sen jälkeen.



Kuva 40. Edellisen kuvan vasemmalla puolella olevaa ravintolatilaa. Päädyssä olevan tiskin paikalla on ollut kapea American bar -tila 1960-luvulla.



Kuva 41. Länsipäädyn baari itään päin kuvattuna. Oikealle taakse jäävässä tilassa on ollut aluksi henkilökunnan sosiaalitiloja.



Kuva 43. Hotellin käytävää itään päin kuvattuna.



Kuva 42. Toisen kerroksen aulatila hotellin sisäänkäynnin yläpuolella.



Kuva 44. Toisen kerroksen itäpäädyn erkkerihuone.



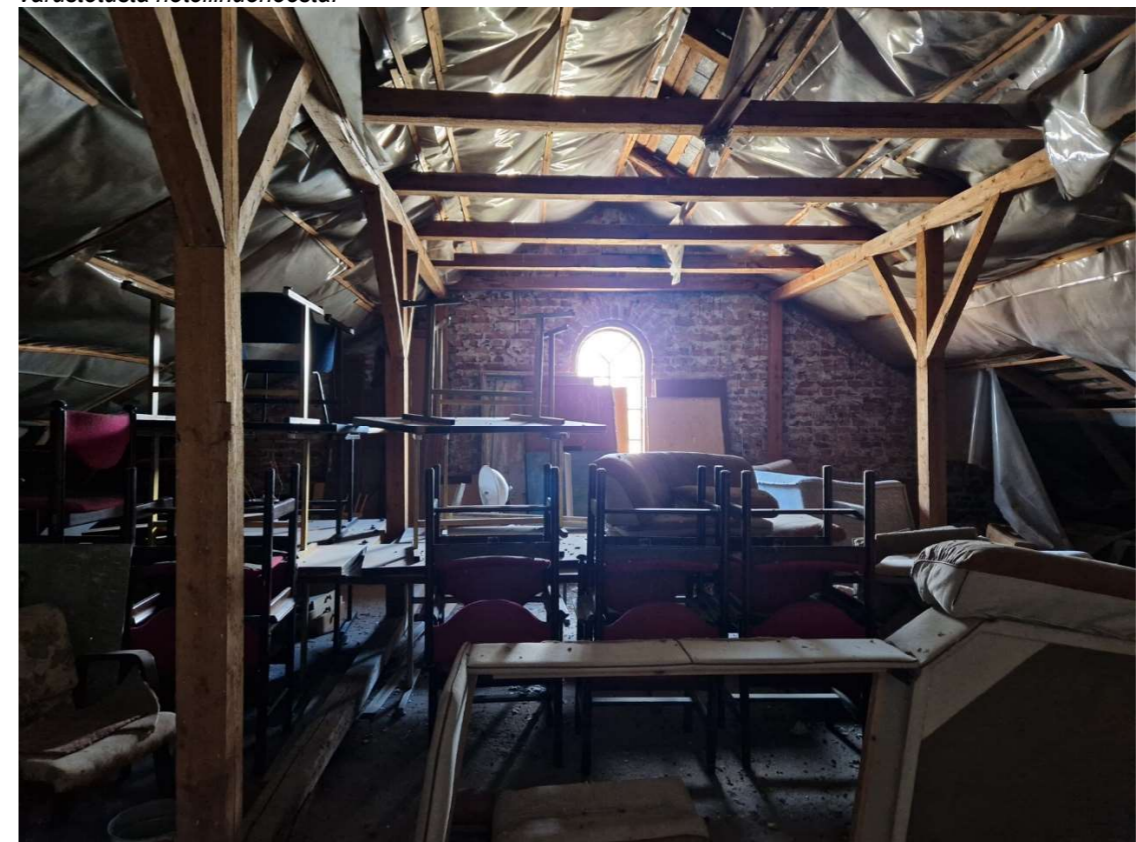
Kuva 45. toisen kerroksen kulmahuone. Kahdessa hotellihuoneessa on ollut parveke.



Kuva 46. Toisen parvekkeellisen hotellihuoneen ikkuna ja ovi. Parveke on teräsbetoninen. Ovi on vaihdettu, ikkunat ovat sen sijaan ilmeisesti alkuperäiset.



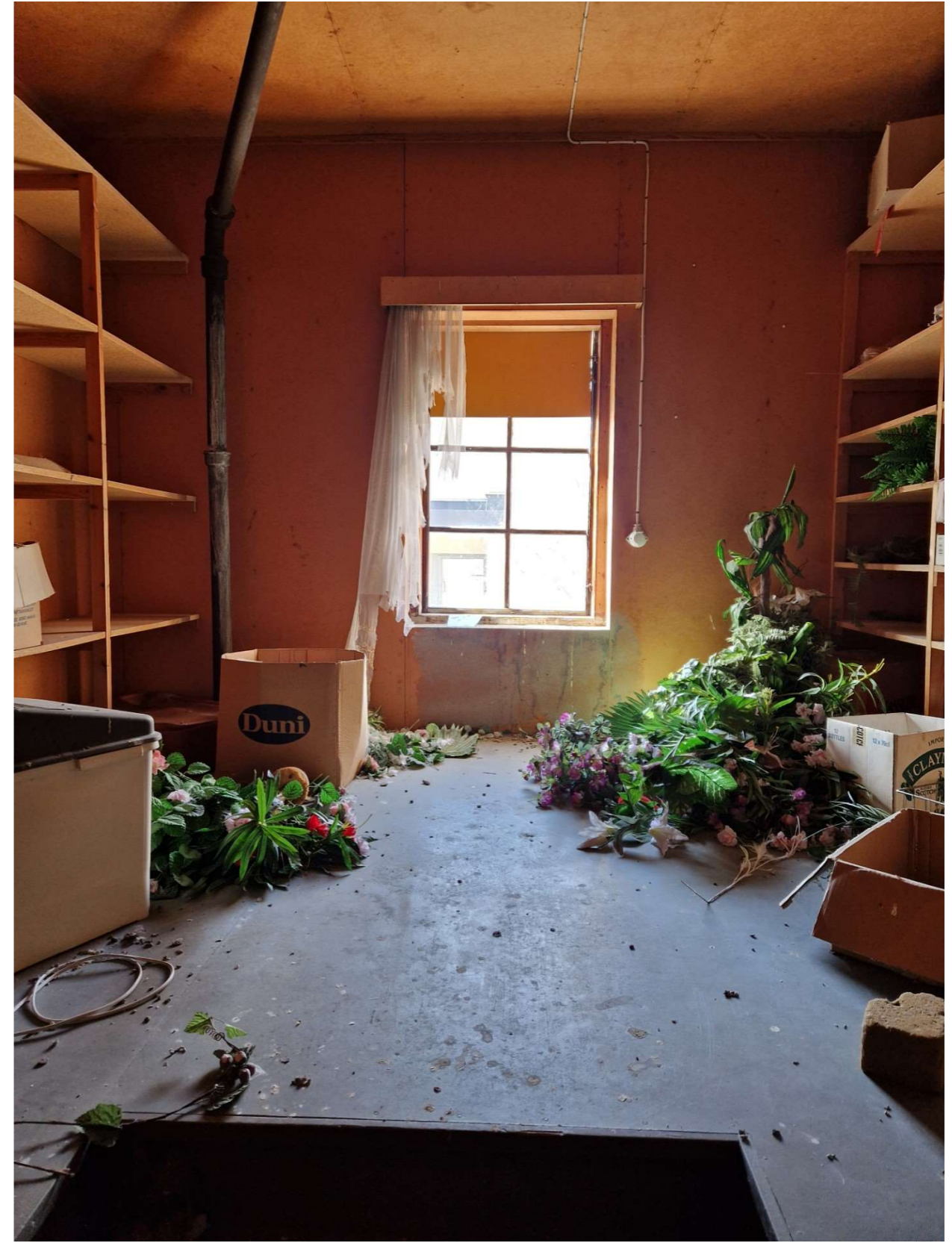
Kuva 47. Hotellihuoneiden kylpyhuoneet ovat eri kokoisia. Kuvassa on ammeellinen kylpyhuone erkerillä varustetusta hotellihuoneesta.



Kuva 48. Ullakon itäpäätä. Yläpohjaa on eristetty myöhemmin villoituksella ja sen alapuolelle on asennettu muovi. Reunoille on asennettu muovista kourut ilmeisesti kondenssivesiä varten.



Kuva 49. Hotellikäytävän länsipään ovi.



Kuva 50. Ullakon länsipäädyssä on muusta ullakosta seinin rajattu huone.

5 PIHARAKENNUS

Tontin pihalla on puurakenteinen piharakennus, jonka toisessa päädyssä on eristettyjä tiloja, toisessa on kylmä pariovellinen varasto. Rakennus toimi kesäisin ulkoterassin anniskelupisteenä, sen ympärillä oli lehvästöjen varjossa laajat terassitilat. Rakennuksesta on niukasti tietoa. Se on noussut paikalleen ennen vuotta 1944, todennäköisesti jo 1900-luvun alussa.

Rakennus on perustettu luonnonkiville. Eristetty puoli on hirsirakenteinen, varastotila rankarunkoinen. Pärekaton päälle on asennettu ensin huopa, sitten tiilikate. Pystylaudoitettua julkisivua on uusittu vaakapaneelein alaosastaan. Pohjoispääty on muista poiketen kokonaan vaakapaneloitu. Ikkunat ovat eri ikäisiä. Hirsirakenteen puolella on ruutujaollinen sisäpuite, ulkoikkunat ovat kaksipuitteisia ilman rakoja. Pohjoispäädyn ikkuna lienee 1980-luvulla ja heikentää voimakkaimmin tyyllistä alkuperäisvaikutelmaa. Rakennuksessa on muurattu savuhormi, joten se on toiminut saunana tai asuin/leivintupana.



Kuva 51. Piharakennuksen julkisivu etelään.



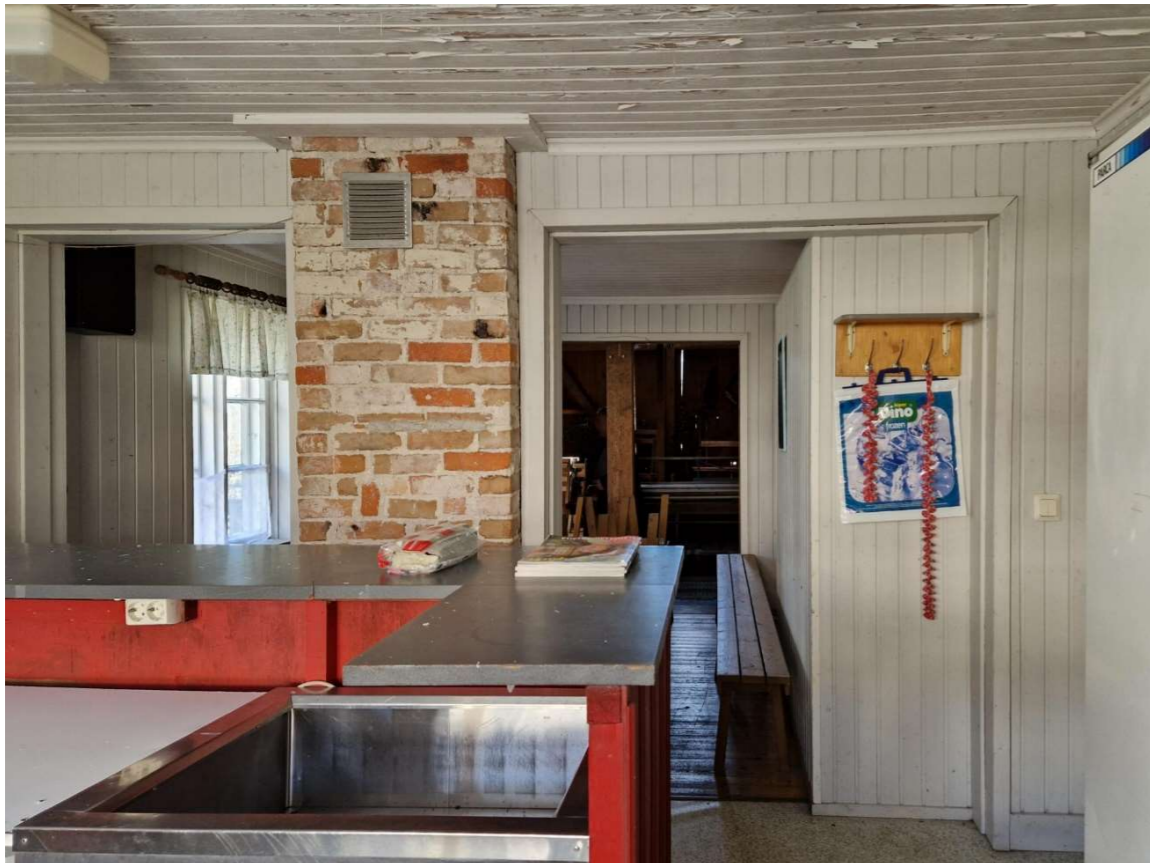
Kuva 52. Piharakennuksen julkisivu länteen.



Kuva 53. Piharakennuksen julkisivu pohjoiseen.



Kuva 54. Piharakennuksen julkisivu itään.



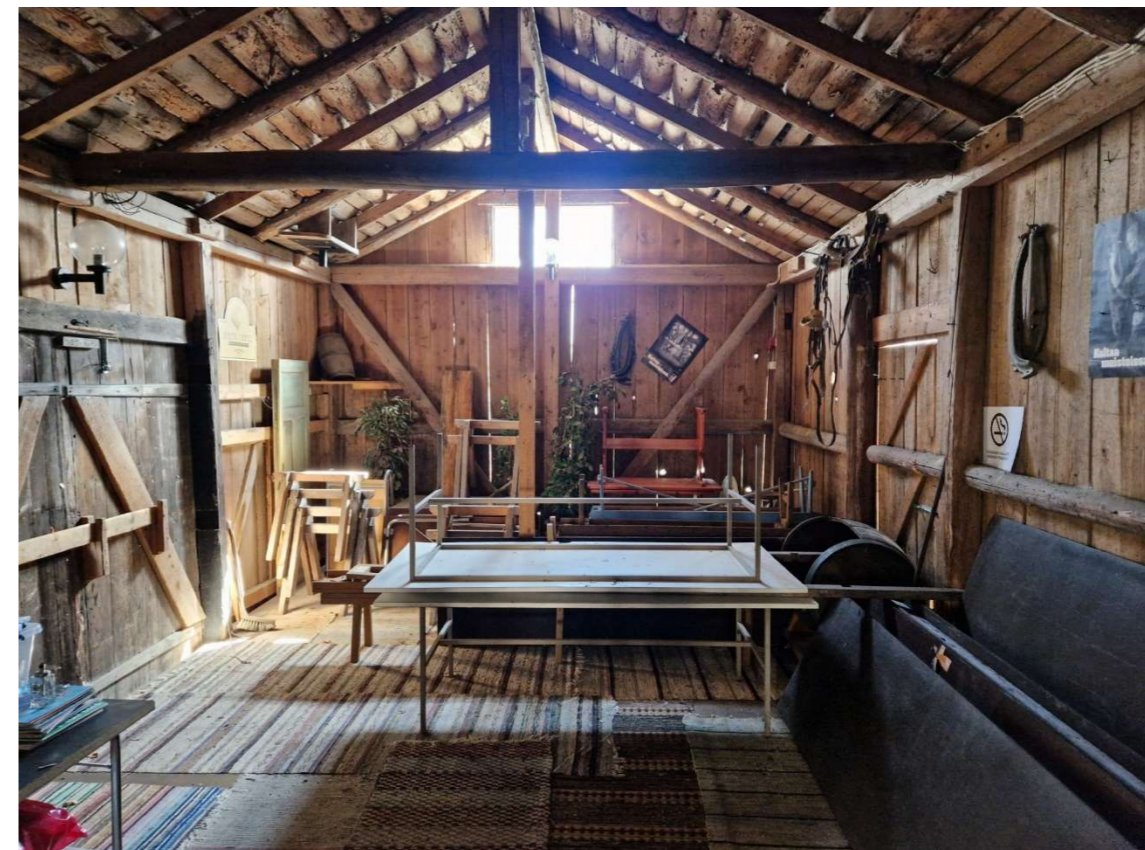
Kuva 55. Sisäkuva piharakennuksen hirsirakenteisesta pohjoispäädystä etelään päin. Ikkunan sisäpuiteessa on ruutujako.



Kuva 57. Sisäkuva piharakennuksen eteläpäädyistä pohjoiseen päin.



Kuva 56. Sisäkuva piharakennuksesta itään päin.



Kuva 58. Sisäkuva piharakennuksen eteläpäädyistä etelään päin.

6 YHTEENVETO

Loviisa oli 1800-1900 luvun taitteessa luonut mainetta kylpyläkaupunkina. Toiminta kuitenkin hiipui ja päättyi, kun kylpylä paloi vuonna 1936. Hotelli Skandinavia rakennettiin vuosien 1939-1940 aikana kaupungissa yöpyviä vieraita varten. Tätä ennen samassa korttelissa oli toiminut samanniminen hotelli puurakennuksessa.

Rakennus sijoittuu Karlskronabulevardin varrelle alakaupungin pohjoisreunaan. Tästä pohjoisempi osa kaupunkia oli tuhoutunut pahoin tulipalossa vuonna 1855. Rakennus on tiilestä muurattu ja siinä on kaksi kerrosta sekä kellari ja kylmä ullakko.

Rakennuksessa on tyyllisesti piirteitä alkuvuosistaan pehmeämmästä funktionalismista. Kulmaikkunat ja laatikkomaiset parvekkeet edustavat funkista, toisaalta julkisivua on koristeltu terastirappauksin ja räystäissä on koristeprofileja. Rakennuksen tyyllissä onkin nähtävissä piirteitä 50-luvulla vakiintuneesta, ruotsistakin piirteitä saaneesta romanttisesta modernismista.

Korjaustoimenpiteet ovat olleet julkisivujen osalta melkoisen holtittomia. Uusitut ikkunat ovat väriltään ja materiaaliltaan sopimattomia kohteeseensa, samoin parvekkeiden kivilevytys ja aaltopeltinen jätekatos. Kaari-ikkunat kellarissa ovat nekin myöhempää perua. Sisäänkäyntien somisteet ovat ainakin pääosin ravintolauudistusten myötä tulleita.

Sisätiloiltaan rakennus on kokenut kellarin ja ensimmäisen kerroksen osalta monia myllerryksiä. Aluksi itäpäädyssä olleet kolme ensimmäisen kerroksen asuinhuoneistoa on purettu ja muutettu 50-60-lukujen aikana osaksi ravintolaa. Kellarin varastotiloihin itäpäädyssä on tehty ensin uima-allasosasto, sitten sama tila on muutettu yökerhoksi. Toisen kerroksen hotellihuonejako on kutakuinkin alkuperäinen. Sisäpintojen osalta alkuperäisyyttä on monien remonttien jälkeen rakennuksessa varsin vähän.

Piharakennus on osin hirsi-, osin rankarakenteinen. Rakennus on todennäköisesti 1900-luvun alkuvuosikymmeniltä ja toiminut myöhemmin hotelli-ravintolan kesäravintolana. Matalan luonnonperustuksen johdosta alaosan laudoitusta on jouduttu uusimaan. Tyyllistä eheyttä vähentävät paitsi laudoituksen, myös ikkunoiden epäyhtenäiset päivitysratkaisut. Rankarakenteinen pääty on sisätilaltaan vaikuttava.

Perttu Huhtiniemi, arkkitehti SaFa 7968
Kaavasuunnittelija, Loviisan kaupunki

LÄHTEET:

Loviisan kaupungin arkisto (LKA)

Loviisan kaupunki, paikkatieto (LK)

Loviisan museo (LM)

Museoviraston arkisto (MV)

Hotelli- ja ravintolamuseo (HRM)

Olle Sirén: Loviisan kaupungin historia (OS)
Itä-Uudenmaan paino 1995, ISBN 951-9114-51-3

Katja Tikka: Seppä, lukkari, hattumaakari, ajuri. Kertomuksia Loviisan alakaupungin taloista, tonteista ja niiden asukkaista (KT)
Oy Print Mill Ab 2014, ISBN 978-952-4226-6

Mikko Teerenhovi: Loviisa. Pienen kaupungin suurin menneisyys (MT)
Otavan kirjapaino Oy 2010, ISBN 978-952-92-7824-4

Romantiikkaa, förtitalismia vai inhimillistynyttä funktionalismia? – Suomen jälleenrakennuskauden arkkitehtuurihistoriografia,
Pro gradu -tutkielma Olli Hakli Helsingin yliopisto Filosofian, historian, kulttuurin ja taiteiden tutkimuksen laitos Taidehistorian oppiaine Ohjaaja Kirsi Saarikangas 2012

Loviisan Sanomat, 15.8.2023

Finna.fi

Vanhat kartat.fi (VK)

www.wikipedia.com

Kuka kukin oli - Wikiaineisto

Valokuvat (tekijän, ellei muuta mainita)

Kuva 1 LKA

Kuva 2 LK

Kuva 3 OS

Kuva 4 MV

Kuva 5 (MT, Senaatin kartasto)

Kuva 6 (KT, laatija Jedvard Ivenus)

Kuva 7 LKA

Kuva 8 VK

Kuvat 9-12 LKA

Kuvat 13, 14, 18 HRM

Kuvat 15-17, 19,20 LKA

Kuvat 33-36