

	PÄÄTÖS	
Kunta ja viranomainen	Ympäristölupa	
Loviisan kaupunki Rakennus- ja ympäristölautakunta	Päätös 4.11.2021 Kokouspäivämäärä 4.11.2021	Dnro 601/11.01.00/2021 Lupnumero YL-11-434-2021-3

ASIA

Päätös ympäristönsuojelulain 39 §:n mukaisesta Soilfood Oy:n ympäristölupahakemuksesta. Toiminnan sijainti maa-alalla kiinteistötunnus on 434-405-1-33-M630.

Toiminnanharjoittaja hakee ympäristönsuojelulain 199 §:n mukaista toiminnan aloittamislupaa muutoksenhausta huolimatta.

LUVAN HAKIJA

Hakija ja kiinteistön omistaja

Soilfood Oy
Kalevantie 7 C
33100 Tampere
Y-tunnus 2687453-1

yhteyshenkilö

Olli Lehtovaara
Johtaja, teolliset palvelut
olli.lehtovaara@soilfood.fi
puh. 040 524 0909

Toiminnan sijainti

Loviisan käsittelykenttä, maa-alan kiinteistötunnus 434-405-1-33-M630 Flokomintiellä Loviisassa.

LUVAN HAKEMISEN PERUSTE JA LUPAVIRANOMAISEN TOIMIVALTA

Ympäristönsuojelulain (527/2014) 27 §:n mukaisesti ympäristön pilaantumisen vaaraa aiheuttavaan toimintaan on oltava lupa. Soilfood Oy kompostoi Loviisan koillispuolelle rakennettavalla käsittelykentällä aumoissa metsäteollisuuden sekalietettä lannoitelainsäädännön mukaiseksi maanparannusaineksi (Tuorekomposti 3A2-3). Metsäteollisuuden sekaliete ei sisällä yhdyskuntajätevesilietettä.

Soilfood Oy:n Loviisan aumakompostointi on ympäristönsuojelulain liitteen 1 taulukon 2 kohdan 13 f) mukaista toimintaa; muu kuin taulukon 2 kohdissa 13 a, b ja e tarkoitettu jätelain soveltamisalaan kuuluvan jätteen käsittely, joka on ammattimaista tai laitosmaista.

Ympäristönsuojeluasetuksen (713/2014) 2 §:n 12 f -kohdan mukaisesti ympäristölupa-asian käsittelee kunnan ympäristönsuojeluviranomainen, kun kyseessä on muu kuin a – e alakohdissa tai 1 §:n 13 kohdan a ja d – g alakohdissa tarkoitettun jätelain (646/2011) soveltamisalaan kuuluva jätteen käsittely, joka on ammattimaista tai laitosmaista ja jossa käsitellään jätettä alle 20 000 tonnia vuodessa. Kompostoitavan metsäteollisuuden

sekalietteen kokonaismäärä Loviisan käsittelykentällä on enintään 19 900 tn/a, jolloin lupa-asian kunnan ympäristönsuojeluviranomaisena käsittelee Loviisan kaupunki.

Laitoksen toiminta ei luokituta direktiivilaitoksen toiminnaksi, sillä jätteen käsittelyä tehdään kentällä ympärivuotisesti. Tällöin vuorokautta kohti käsiteltävän jätteen määräksi lasketaan 54,5 t/d (19 900 t / 365 d). Direktiivilaitoksen raja käsiteltävien jätteiden osalta on 75 t/d.

HAKEMUKSEN VIREILLETULO

Hakemus on tullut vireille 1.7.2021.

TOIMINTAA KOSKEVAT VANHAT LUVAT

Loviisan kaupunginvaltuusto on hyväksynyt 6,2 ha:n suuruisen määräalan myymisen Soilfood Oy:lle kiinteistöstä 434-405-1-33. Kiinteistökauppaa ei ole vielä saatettu päätökseen tämän lupahakemuksen laatimisen hetkellä, mutta lupahakemuksen liitteessä 1 on esitetty Loviisan kaupunginvaltuuston päätös kyseessä olevan teollisuustontin luovuttamisesta Soilfood Oy:lle. Kiinteistökauppa voi muuttua aiemmin esitettyä kiinteistönumeroa, mutta sitä ei ole vielä tiedossa lupahakemuksen laatimisen hetkellä.

Soilfood Oy:lla on Loviisan kaupungin elinkeino- ja infrastruktuurilautakunnan 25.2.2021 myöntämä poikkeamislupa kaavamerkinnän mukaisesta määräyksestä poikkeamiseen hankkeessa tarvittavan rakennusoikeuden osoittamiseksi ja mainitun toiminnan mahdollistamiseksi. Ote Loviisan kaupungin elinkeino- ja infrastruktuurilautakunnan pöytäkirjasta on esitetty hakemuksen liitteessä 1.

TOIMINNAN SIJAINTI JA LÄHIMMÄT HÄIRIINTYVÄT KOHTEET

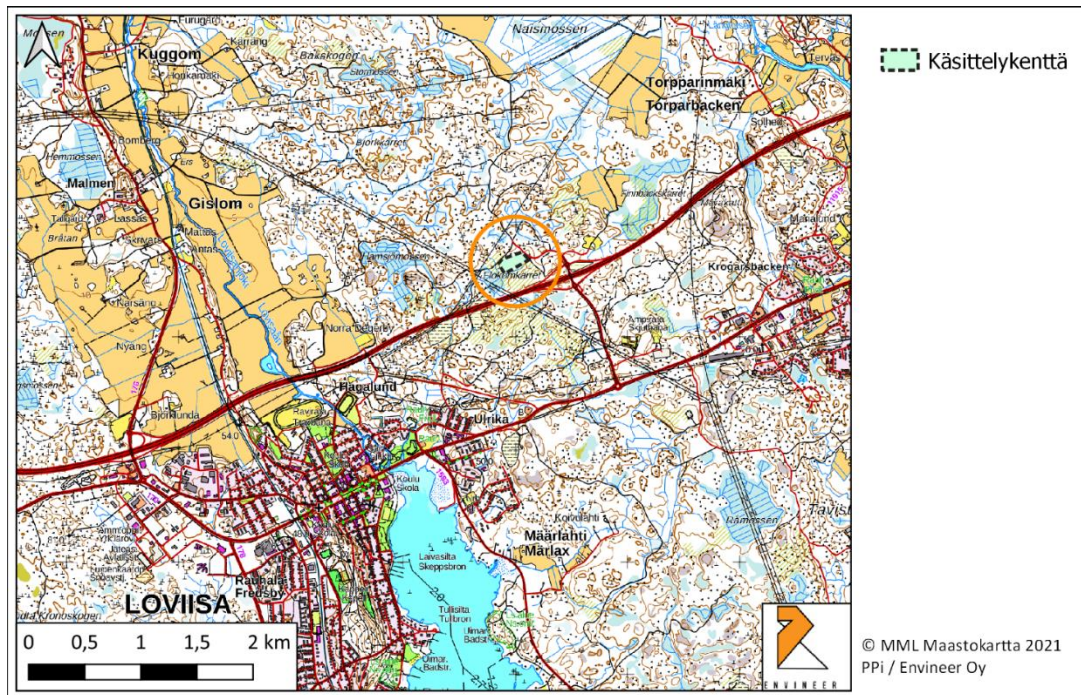
Sijaintipaikka

Soilfood Oy:n Loviisan käsittelykenttä sijaitsee metsätalousalueella noin 3 kilometrin etäisyydellä Loviisan keskustajamasta koilliseen. Käsittelykenttä sijoittuu nykyisin kiinteistölle 434-405-1-33, jonka määräalasta (noin 6,2 ha) on käynnissä kiinteistökauppa Soilfood Oy:n ja Loviisan kaupungin välillä. Kiinteistökaupan toteutumisen jälkeen kiinteistönumero voi muuttua, mutta se ei ole vielä lupahakemuksen laatimisen hetkellä tiedossa. Käsittelykentän osoite on Flokomintie, 07940. Käsittelykentän sijainti on esitetty kuvassa 1.

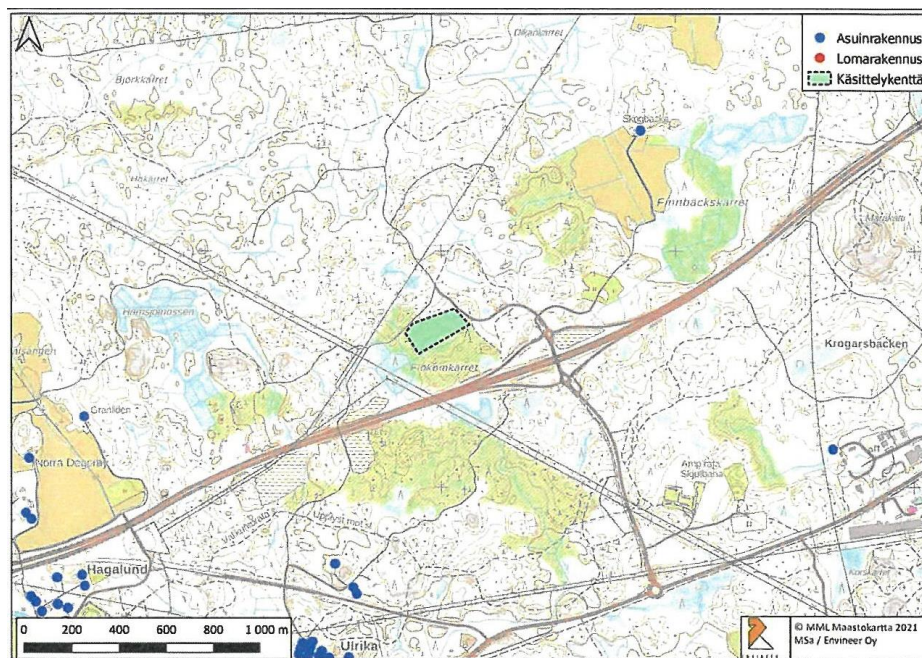
Rajanaapurit ja mahdolliset muut asianosaiset

Lähimmät asuinrakennukset sijaitsevat noin 1,2 kilometrin etäisyydellä käsittelykentän koillispuolella ja noin 1,3 kilometrin etäisyydellä lounaispuolella (Kuva 2). Noin 100 metrin etäisyydellä käsittelykentän eteläpuolella kulkee Loviisan Ohikulkutie (VT7). Käsittelykentän läheisyydessä ei sijaitse herkkiä kohteita kuten kouluja tai päiväkoteja.

Tiedot käsittelykentän rajanaapureista sekä muista asianosaisista on esitetty hakemuksen liitteessä 3.



Kuva 1. Käsittelykentän likimääräinen sijainti



Kuva 2. Käsittelykentän sijainti ja lähin asutus.

YMPÄRISTÖOLOSUHTEET

Maankäyttö ja kaavoitus

Maankäyttö

Kiinteistön 434-405-1-33 määräala, jolle käsittelykenttä on suunniteltu rakennettavan, sijoittuu nykyisin rakentamattomalle metsätalousalueelle. Käsittelykentän tarkempi nykytilannekartta on esitetty hakemuksen liitteessä 4.

Lähin muu toiminta on Peab Oy:n/Sweroock Oy:n kalliokiviaineksen ottoalue, joka sijoittuu käsittelykentän länsipuolelle, noin 650 m:n etäisyydelle. Alueelle on myönnetty maa- ja kiviainesten ottolupa alun perin Lemminkäinen Infra Oy:lle vuonna 2014 (Loviisan kaupunki) ja lupa on voimassa 10 vuotta, vuoteen 2024 saakka.

Kaavoitus

Käsittelykentän alueella on voimassa Itä-Uudenmaan vaihemaakuntakaava (hyväksytty 25.8.2020). Maakuntakaavassa alueelle on osoitettu pitkällä aikavälillä toteutettavan pääradan ohjeellinen linjaus sekä viheryhteystarve. Kaavamääräysten mukaisesti pitkällä aikavälillä toteutettavan yhdysradan ohjeellisen linjauksen toteuttamisedellytyksiä ei saa heikentää. Viheryhteystarpeen kehittämisperiaatemerkinällä osoitetaan maakunnallisesta ekologisesta ja virkistyksestä verkostosta ne yhteystarpeet, joiden toteuttaminen edellyttää muusta maankäytöstä johtuvaa yhteensovittamista. Merkintä ei osoita yhteyden tarkkaa sijaintia tai määritä sen leveyttä maastossa.

Käsittelykentän alueella on voimassa Loviisan pohjoisosan ja Ruotsinpyhtään Tesjoen eli nk. LOTES-alueen osayleiskaava (hyväksytty 29.5.2008). Osayleiskaavassa alue on osoitettu merkinnällä MU maa- ja metsätalousvaltaiseksi alueeksi, jolla on erityistä ulkoilun ohjaamistarvetta. Kaavamääräysten mukaisesti alueen käytön suunnittelussa on hyvän maa- ja metsätalousmaan säilyttämisen lisäksi kiinnitettävä huomiota ulkoilumahdollisuuksia parantavien ja ulkoilusta aiheutuvia haittoja vähentävien ulkoilupolkujen ja -reittien järjestelymahdollisuuksiin.

Käsittelykenttä ei sijaitse asemakaavoitetulla alueella.

Maa- ja kallioperä

Loviisan käsittelykentän alueen kallioperä on viborgiittia eli rapakivigraniittia. Maaperä alueella on pääasiassa hiekkamoreenia (vaaleanruskea). Lisäksi Flokomkärretin alueella on GTK:n kartta-aineiston perusteella rahkaturvemuodostuma, jonka eteläpuolelle sijoittuu savimuodostuma.

Maasto käsittelykentän lähiympäristössä on kumpuilevaa ja kivistä talousmetsäaluetta. Lähimmillä metsäalueilla on karttatarkastelun perusteella tehty laajoja hakkuita eikä alueella ole yhtenäistä, laajaa metsäaluetta. Kumpareiden väliin sijoittuu paikoin myös soistuneita alueita. Maanpinnan taso alueella on karttatarkastelun perusteella noin +21,0...31,8 mmpy.

Rakennettavan kentän alueella on tehty pohjatutkimuksia kairaamalla ennen käsittelykentän rakennussuunnitelmavaihetta. Kairausten perusteella kenttäalueen maaperä on hiekkaista ja

soraista moreenia sekä paikoin savista moreenia. Pohjamaalajit on luokiteltu tutkimuksen perusteella routiviksi tai lievästi routiviksi.

Pohjavesi

Loviisan käsittelykenttä ei sijaitse luokitellulla pohjavesialueella. Lähin luokiteltu pohjavesialue on vedenhankintaa varten tärkeäksi luokiteltu Panimonmäki (0158555), joka sijaitsee noin 2,2 kilometrin etäisyydellä käsittelykentältä länteen. Lisäksi noin 2,9 kilometrin etäisyydellä käsittelykentältä koilliseen sijaitsee vedenhankintaa varten tärkeäksi luokiteltu Tesjoen (0170151) pohjavesialue.

Pohjaveden pinnantasosta käsittelykentän alueella ei ole tarkkaa tietoa. Lähimmissä pohjaveden havaintopisteissä, jotka sijaitsevat noin 2,5 kilometrin etäisyydellä käsittelykentältä, pohjavesi sijaitsee noin tasolla +4,0...10,0 mmpy (Ympäristökarttapalvelu Karpalo). Maaperäolosuhteet huomioiden alueella muodostuvat sade- ja hulevedet kulkeutuvat pääasiassa pintavaluntana eikä pohjavettä siten arvioida merkittävästi muodostuvan.

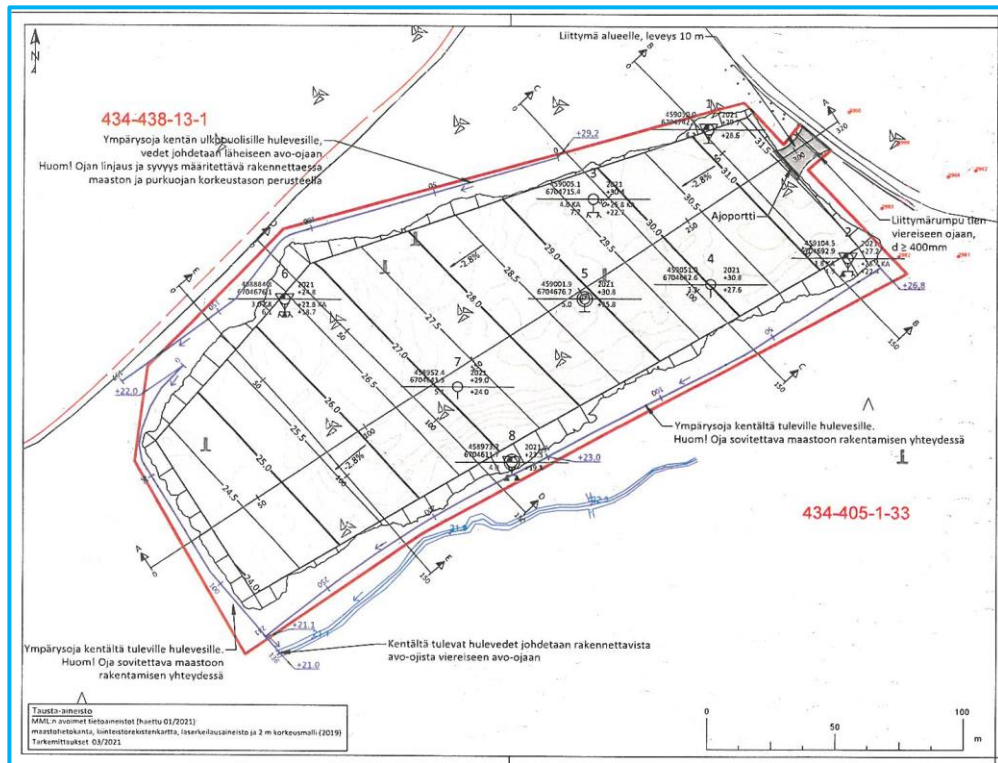
Käsittelykentän alueella kairaamalla toteutettujen pohjatutkimusten yhteydessä ei havaittu pohjavettä. Syvimmillään pohjatutkimukset on ulotettu noin 6 metrin syvyydelle maanpinnasta.

Pintavesi

Käsittelykenttä sijoittuu Suomenlahden rannikkoalueen (81) välialueelle (81V026), Kymijoen-Suomenlahden vesienhoitoalueelle. Kymijoen-Suomenlahden vesienhoitosuunnitelmassa Loviisan rannikkoalue on merkitty merkittävän tulvariskin alueeksi, mutta tulvariskialue ei ulotu rakennettavan käsittelykentän alueelle saakka. Loviisan rannikon vesien ekologinen tila on määritetty luokkaan välttävä 3. kauden vesien luokittelussa (SYKE, vesien tilakarttapalvelu). Rannikkovesien tilaa heikentää etenkin maatalous sekä morfologiset muutokset. Kymijoen-Suomenlahden vesienhoitosuunnitelmassa on kirjattu vesienhoidon tavoitteiksi ravinnekuormituksen ja vaarallisten ja haitallisten aineiden vähentäminen sekä vesien hydrologis-morfologisen tilan parantaminen.

Käsittelykenttä tullaan asfaltoimaan. Käsittelykentällä muodostuvat hulevedet johdetaan kentän rakennussuunnitelman mukaisesti rakennettaviin reunaojiin, joissa hulevesiä viivytetään esimerkiksi pohjapatojen avulla. Viivytyksen jälkeen hulevedet johdetaan käsittelykentän eteläpuolisen ojan kautta edelleen maastoon. Luontaisesti pintavalunta käsittelykentän lähiympäristössä kulkeutuu metsäojiin ja edelleen etelään kohti Loviisanlahden merialuetta. Käsittelykentän reunaojat ja vesien johtaminen on esitetty kuvassa 3.

Kohdetta lähin pintavesistö on noin 1,9 kilometrin etäisyydellä käsittelykentältä lounaaseen sijaitseva Loviisanlahti. Lisäksi noin 2,8 kilometrin etäisyydellä käsittelykentän länsipuolella virtaa Loviisanlahteen laskeva Loviisanjoki ja noin 3,5 kilometrin etäisyydellä itäpuolella Kullanlahteen laskeva Tesjoki.



Kuva 3. Käsittelykentän reunaajat ja vesien johtaminen.

Luonto ja suojelualueet

Loviisan käsittelykentän alueella tai sen välittömässä läheisyydessä ei sijaitse luonnonsuojeluohjelmiin kuuluvia alueita tai Natura 2000 -alueita. Lähin luonnonsuojelualue on noin 1,6 kilometrin etäisyydellä käsittelykentältä lounaaseen sijaitseva Hagalundin jalopuumetsikkö (LTA200868).

Ilmanlaatu

Käsittelykentän alueella ilmanlaatuun vaikuttaa pääasiassa sen läheisyydessä sijaitsevan Ohikulkutien liikenne. Yleisesti Loviisan seudulla ilmanlaatua heikentää pääasiassa liikenne. Kaupungin alueella ei kuitenkaan ole merkittäviä teollisuuslähteitä ja vilkkaimpienkin teiden päästötiheydet ovat kohtalaisen pieniä, minkä vuoksi ilmanlaatu Loviisan alueella on keskimäärin hyvä (Loviisan kaupunki).

Liikenne ja liikennejärjestelyt

Käsittelykentälle kuljetaan Ohikulkutien (valtatie 7) ja Flokomintien kautta. Ohikulkutien keskimääräinen vuorokausiliikenne vuonna 2020 oli noin 7 000 ajoneuvoa, joista noin 900 oli raskaita ajoneuvoja. Käsittelykentän itäpuolella sijaitsee eritasoliittymä valtatielle.

Lemminkäinen Infra Oy:n (nyk. Peab Industri Oy) kalliokiviaineksen ottoalueelle liikennöidään samaa reittiä kuin Soilfood Oy:n käsittelykentälle, mikä vaikuttaa alueen raskaan liikenteen määrään. Raskasta liikennettä kulkee Flokomintiellä etenkin sulan maan aikaan, ottotoiminnan

tarpeiden mukaisesti. Käsittelykentälle johtavan tien varressa ei ole vakituista asutusta, joten henkilöliikennemäärän arvioidaan olevan nykytilanteessa vähäinen eikä kevyttä liikennettä arvioida olevan merkittävästi. Jonkin verran henkilöliikennettä todennäköisesti kulkee Flokomintieltä lähtevälle ulkoilureitille.

HAKEMUKSEN MUKAINEN TOIMINTA

Toiminnan yleiskuvaus

Rakennettavalla käsittelykentällä käsitellään kompostoimalla metsäteollisuuden sekalietteitä ja välivarastoidaan valmiita lannoitevalmisteita, kuten kalkkia sekä kompostoinnin tuotteena saatavaa maanparannusainetta. Välivarastoitavat lannoitteet ovat tuotteita, jotka kuuluvat lannoitevalmisteiden lainsäädännön piiriin, eikä niitä luokitella jätteiksi. Alueella varastoitavien tuotteiden tyyppinimiä ovat;

- Maatalouskalkit
 - o Meesakalkki 2A2-3
 - o PCC-kalkin saostusjäännös 2A2-5
 - o Kalkkiuunin suodinpöly 2A2-6
- Maanparannuskuidut
 - o Tuorekomposti 3A2-3
 - o Kalkkistabiloitu puhdistamoliete 3A5-1
- Epäorgaaniset lannoitteet
 - o Puun ja turpeen tuhka 1A7-1

Kaikki toiminta tapahtuu rakennettavalla, asfaltoidulla kenttäalueella. Toiminnassa käytettävä kalkki tuodaan paikalle tarvittaessa, jolloin kalkin varastointitarve pyritään minimoimaan. Alla olevissa kappaleissa on kuvattu tarkemmin metsäteollisuuden lietteiden käsittely.

Kentän rakenteet ja rakennukset

Aumakompostointia varten rakennetaan uusi, asfaltoitu käsittelykenttä. Kentän koko on yhteensä 2,3 ha. Kentän rakennekerrokset (suodatinkangas, jakava kerros, kantava kerros) rakennetaan luonnonmaa-aineksista ja päällystetään asfaltilla (AB22). Asfalttipinnan kaato on 2,8 %. Kentän nykyinen pohjamaa muotoillaan ja tasataan ennen rakentamista. Laskennallisesti kentän alueella tehdään nykyisen maanpinnan leikkausta noin 17 000 m³ktr ja täyttöä tarvitaan noin 13 500 m³ktr. Kentän rakennussuunnitelmat on esitetty hakemuksen liitteissä 4–8.

Käsittelykentälle ei lähtökohtaisesti rakenneta kiinteitä rakennuksia, varastoja tai katoksia. Loviisan kaupungin myöntämän poikkeamisluvan perusteella alueelle on mahdollista rakentaa noin 1 000 m² kokoinen pressuhalli sekä noin 30 m² kokoiset sosiaalitalat, mutta niitä ei olla ainakaan tässä vaiheessa toteuttamassa. Aumakompostointitoiminta tapahtuu avoimella kenttäalueella. Alueelle johtavalle tielle tulee portti, joka on lukittuna toiminta-aikojen ulkopuolella.

Sekalietteen käsittely

Soilfood Oy:n Loviisan käsittelykentällä kompostoidaan metsäteollisuuden sekalietettä lannoitelainsäädännön mukaiseksi maanparannusaineeksi, jonka tyyppinimi on Tuorekomposti 3A2-3. Metsäteollisuuden sekaliete ei sisällä yhdyskuntajätevesilietettä.

Kompostointi tapahtuu aumoissa, joissa sekalietteen kypsyminen kestää 1–3 kuukautta. Lähtökohtaisesti aumoja ei peitetä eikä kypsymisen aikana käännetä. Tarvittaessa kompostointiaumoihin voidaan lisätä runkoainetta (hake, kuori) tai ne voidaan kääntää, mikäli komposti ei muutoin kypsy. Runkoaineen lisäämisen tarve ja kääntämisen tarve määritetään aumoista tehtävien lämpötilamittausten perusteella. Runkoaineen lisääminen ja aumojen kääntäminen lisää auman mikrobien toimintaa tuomalla hapetta auman rakenteeseen ja helpottamalla hapen kulkeutumista aumassa, jolloin pysähtynyt kompostoituminen ja auman kypsyminen voidaan saada uudelleen käyntiin.

Toiminta on tarkoitus aloittaa mahdollisimman pian huomioiden käsittelykentän rakentamisen aikataulu. Käsittelykentän toiminta on Ruokaviraston laitoshyväksynnän alaista orgaanisen maanparannusaineen valmistusta. Kompostointia sekä lopputuotteen laatua valvotaan lannoitelainsäädännön sekä laitoshyväksynnän ehtojen mukaisesti.

Kompostoitavan lietteen määrä ja laatu

Loviisan käsittelykentällä kompostoidaan enimmillään 19 900 tonnia vuodessa metsäteollisuuden sekalietettä. Metsäteollisuuden sekaliete ei sisällä yhdyskuntajätevesilietettä.

Kompostoitava sekaliete koostuu primäärilietteestä (75 %) eli sellun-, paperin- ja kartonginvalmistuksen prosessivedestä erotetusta kiintoaineksesta sekä biolietteestä (25 %) eli sellunvalmistuksen jätevesien biologisen puhdistamon kiintoaineksesta. Lisäksi sekaliete sisältää ajoittain tertiäärilietettä. Sekaliete täyttää lannoitevalmisteasetuksen vaatimukset lukuun ottamatta sen hygieenistä laatua. Sekalietteet luokitellaan jäteasetuksen (VNa 179/2012) liitteen 4 mukaiseen luokkaan 03 03 10 (mekaanisessa erotuksessa syntyvät kuitujätteet sekä kuitu-, täyteaine- ja päällystysainelietteet) ja 03 03 11 (muut kuin nimikkeessä 03 03 10 mainitut, jätevesien käsittelyssä toimipaikalla syntyvät lietteet). Sekalietteen koostumus jätenimikkeittäin on esitetty alla olevassa taulukossa (Taulukko 1).

Taulukko 1. Sekalietteen koostumus jätenimikkeittäin.

	Jätetunnus	Jätenimike
Primääriliete	03 03 10	Mekaanisessa erotuksessa syntyvät kuitujätteet sekä kuitu-, täyteaine- ja päällystysainelietteet
Bioliete	03 03 11	Muut kuin nimikkeessä 03 03 10 mainitut, jätevesien käsittelyssä toimipaikalla syntyvät lietteet
Tertiääriliete	03 03 11	Muut kuin nimikkeessä 03 03 10 mainitut, jätevesien käsittelyssä toimipaikalla syntyvät lietteet

Aumakompostoinnin toteuttaminen

Kompostointi tapahtuu aumoissa, joihin metsäteollisuuden sekaliete ajetaan kypsymään noin 1–3 kuukaudeksi. Kompostointiaumat kasataan pyöräkuormaajalla tai vastaavalla laitteistolla. Yhden kompostointiauman koko on noin 500–2 000 tn. Kerralla käsiteltävän lietteen määrä on

maksimissaan 10 000 t. Lähtökohtaisesti aumoja ei kypsytymisen aikana käännetä, eikä aumakompostoinnissa tarvita runkoainetta. Tarvittaessa kompostointiaumoihin voidaan lisätä runkoainetta kuten haketta tai kuorta tai ne voidaan kääntää, mikäli komposti ei muutoin kypsy.

Aumakompostointia valvotaan jatkuvatoimisilla lämpömittareilla, minkä lisäksi kompostin kypsyys varmistetaan jokaisesta kompostointiaumasta laboratorioanalyysin. Eräkohtaisesti tehdään laajemmat laboratorioanalyysit valmiin tuotteen ominaisuuksista (mm. sivu- ja pääravinteet, hivenaineet sekä haitalliset metallit). Aumakompostoinnin jälkeen maanparannusaine on valmis lannoitetuote.

Tarvittaessa epäonnistunut erä, joka ei täytä lannoitevalmisteen kriteerejä hygieenisyyden puolesta, voidaan käsitellä kalkkistabiloimalla, jolloin varmistetaan tuotteen hygieenisointi. Tällöin valmistettavan tuotteen tyyppinimi on kalkkistabiloitu puhdistamoliete (3A5-1). Kalkkistabilointi toteutetaan sekoittamalla sekalietteeseen noin 7 % stabilointikalkkia kaksi kertaa pyöräkuormaajan seulakauhalla. Sekoittamisen jälkeen materiaalin annetaan kypsyä aumassa vähintään 1 vuorokausi ennen sen siirtämistä käyttökohteeseen. Myös sekalietteen kalkkistabilointi on Ruokaviraston valvonnan alaista toimintaa.

Välivarastointi

Kompostoinnin jälkeen maanparannusainetta välivarastoidaan käsittelykentän alueella ennen sen toimittamista asiakkaille. Sekalietettä ei sellaisenaan välivarastoida käsittelykentällä. Mikäli kalkkia tarvitaan kompostierien stabilointiin, tarvittava määrä kalkkia tuodaan paikalle ja sekoitetaan suoraan kompostierään. Näin stabilointikalkin varastointi pyritään minimoimaan alueella.

Lopputuote

Aumakompostoinnin lopputuotteena on lannoitelainsäädännön mukainen maanparannusaine, jonka tyyppinimi on Tuorekomposti 3A2-3.

Toiminta-ajat

Kompostointia tehdään ympärivuorokautisesti, ympäri vuoden. Aumoja ei käännetä eikä kompostoituminen vaadi aktiivista toimintaa.

Vastaanotettavia metsäteollisuuden lietteitä tuodaan tehtaan toiminnan mukaisella syklillä, jolloin lietetoimituksia ajetaan päivittäin. Kentällä toimiva pyöräkuormaaja on työssä päiväsaikaan. Valmiiden tuotteiden toimitukset lähtevät sesonkiaikaan ympärivuorokautisesti, jolloin kuormien hakijat voivat myös itse lastata kuormansa. Sisään sekä ulos kuljetettava materiaali kirjataan sähköiseen ajojärjestelyohjelmaan.

Siten lupahakemuksen mukaisen toiminnan toiminta-aikoja ei ole tarpeen rajata. Alueelle johtava portti/puomi on lukittu manuaalisella lukolla, jolloin ajoa kentälle voidaan rajoittaa tarvittaessa.

Vesien johtaminen

Käsittelykentällä muodostuvat hulevedet johdetaan kentän pinnan kallistusten avulla ympärysojiin ja viivytyksen jälkeen edelleen maastoon. Kentän pinnan kaato muotoillaan hallitusti kohti etelää ja lounasta. Kentän pohjoisreunalle rakennetaan oja, joka estää luontaisesti pohjoisesta etelään valuvien pintavaluntavesien kulkeutumisen kentälle. Kentän ulkopuolisten vesien johtamiseen tarkoitettu oja johtaa vedet etelään laskevaan avo-ojaan.

Kentän hulevesien johtamiseen tarkoitettut reunaajat muotoillaan maastoon sopiviksi. Maastomuotojen vuoksi ympärysojia ei voida muotoilla mutkitteluviiksi tai kosteikkomaisiksi. Ympärysojiin rakennetaan sen sijaan pohjapatoja, jotta hulevesien virtaus hidastuu ja vesien mukana mahdollisesti kulkeutuva kiintoaines ehtii laskeutua ojien pohjalle. Ympärysojista hulevedet johdetaan kenttäalueen eteläpuolella kulkevaan avo-ojaan, josta vedet virtaavat etelään ja laskevat lopulta oja myöten Loviisanlahteen.

Käsittelykentän reunaajat ja vesien johtaminen on esitetty kuvassa 3.

Kemikaalit ja polttoaineet

Toiminnassa ei käytetä muita materiaaleja metsäteollisuuden sekalietteen lisäksi. Kompostiaumoihin ei lisätä kemikaaleja. Tarvittaessa kompostiaumoihin lisätään tukiaineeksi esimerkiksi kuorta tai haketta. Mikäli kompostointikäsitteily epäonnistuu, lisätään kyseiseen kompostierän tuotteeseen kalkkia, jolloin tuotenimi on Kalkkistabiloitu puhdistamoliete 3A5-1.

Käsittelykentällä käytettävän pyöräkuormaajan polttoaineenkulutus on noin 10 litraa tunnissa. Polttoaineita ei varastoida käsittelykentällä, vaan koneet tuodaan tankattuina paikalle tai tankataan urakoitsijan liikuteltavasta polttoainesäiliöstä.

Veden käyttö ja viemärointi

Käsittelykentän alueella ei ole kunnallistekniikkaa kuten vesi- tai viemärijohtoja. Aumakompostoinnin yhteydessä prosessiin ei lisätä vettä, joten toiminnassa ei synny jätevesiä. Käsittelykentällä muodostuvat hulevedet johdetaan reunaojiin ja viivytyksen jälkeen käsittelykentän eteläpuolisen ojan kautta edelleen maastoon.

Melu ja värinä

Loviisan käsittelykenttä sijaitsee metsätalousalueella, jolloin sen lähiympäristöön ei sijoitu juurikaan melulähteitä. Noin 100 metrin etäisyydellä käsittelykentän eteläpuolella kulkee kuitenkin Loviisan Ohikulkutie (VT7), joka vaikuttaa merkittävästi alueen melutasoihin.

Käsittelykentän toiminnasta ei synny ympäristöön haitallisia melu- tai värinävaikutuksia. Toiminnan aiheuttamat vaikutukset ovat hyvin paikallista, satunnaista ja lyhytkestoista. Myöskään käsittelykentän välittömässä läheisyydessä ei sijaitse melua tai värinää aiheuttavia toimintoja.

Energian käyttö ja arvio käytön tehokkuudesta

Toiminnassa käytettävän pyöräkuormaajan polttoaineenkulutus on noin 10 litraa tunnissa. Muutoin käsittelykentällä ei käytetä energiaa. Toiminnassa käytettävä maarakennuskalusto on nykyaikaista ja energiatehokasta.

Toiminnassa syntyvät jätteet

Lupahakemuksen mukaisessa toiminnassa ei synny jätteitä. Mikäli kompostointi epäonnistuu, epäonnistuneisiin eriin lisätään suunnitelman mukaan kalkkia, jolloin myös epäonnistuneet erät ovat myytäviä tuotteita. Kaikki vastaanotetut jätteiksi luokiteltavat metsäteollisuuden sekalietteet käsitellään kompostoimalla.

Sekalietteen käsittelyn seuranta- ja tarkkailusuunnitelma

Jätteen käsittelyn seuranta- ja tarkkailusuunnitelma on jätelain (646/2011) 120 §:n ja jäteasetuksen 25 §:n mukainen suunnitelma. Metsäteollisuuden sekalietteiden käsittelyyn liittyvä jätteen käsittelyn seuranta- ja tarkkailusuunnitelma on esitetty seuraavassa.

Käsiteltäväksi hyväksyttävät jätteet

Aumakompostoinnilla käsitellään edellä hakemuksessa kuvatun mukaisesti metsäteollisuuden sekalietteitä, joiden jäteluettelon mukaiset EWC-koodit ovat 03 03 10 ja 03 03 11. Muita jätteitä alueelle ei oteta vastaan.

Käsittelykentälle vastaanotetaan vain hakemuksen mukaisia metsäteollisuuden lietteitä, jotka tulevat suoraan tehtailta. Lietteen laatua seurataan sekä lietteen käsittelypaikalla, että sen syntypaikalla eli tehtailla. Lietteen testaus on jatkuva. Näin ollen jätteen alkuperä on tiedossa ja tunnettu.

Käsittelykentällä lietteen laatua seurataan säännöllisesti lannoitelainsäädännön vaatimusten mukaisesti. Jokaisesta kompostiaumasta analysoidaan kompostoinnin kannalta oleelliset parametrit, joiden avulla varmistetaan kompostin kypsyys. Eräkohtaisesti analysoidaan lisäksi laajempi analyysipaketti, joka sisältää mm. pää- ja sivuravinteiden, hivenaineiden ja haitallisten metallien analyysijä.

Käsittelyyn liittyvät mahdolliset häiriö, vaara- ja poikkeukselliset tilanteet sekä tarkkailun kannalta keskeiset käsittelyvaiheet

Vastaanotettavat metsäteollisuuden lietteet käsitellään avoaukompostoinnilla aiemmin hakemuksessa kuvatulla tavalla. Kompostiaumat rakennetaan pyöräkuormaajalla ja kompostoitumista seurataan aumoista tehtävillä mittauksilla. Kompostoitumiseen liittyvät poikkeustilanteet ovat lähinnä tilanteita, jossa kompostoituminen epäonnistuu. Tällöin komposti ei kypsy riittävästi. Epäonnistunut komposti kalkkistabiloidaan ja se myydään tuotenimellä Kalkkistabiloitu puhdistamoliete 3A5-1.

Metsäteollisuuden sekalietteiden aumakompostoinnissa ei synny jätteitä tai erityisiä päästöjä, joiden laatua tai määrää olisi tarpeen tarkkailla.

Toiminta häiriö-, vaara- ja poikkeuksellisissa tilanteissa mukaan lukien korjaavat toimet

Käsittelykentän toimintaan liittyvät riskit ovat lähinnä pyöräkuormaajan ja kuljetuskaluston sekä muiden toiminnassa käytettävien koneiden ja laitteiden rikkoutuminen sekä siihen liittyvä tulipalovaara, liikenteen riskit sekä aumakompostoinnin epäonnistuminen.

Käsittelystä vastuussa olevat henkilöt ja toimet heidän perehdyttämisekseen

Soilfood Oy nimeää käsittelykentän alueelle jätelain 141 §:n mukaisesti palveluksessaan olevan, riittävän ammattitaidon omaavan vastuuhenkilön hakemuksen mukaisen toiminnan seuranta ja tarkkailua varten. Yhtiö myös huolehtii vastuuhenkilön riittävästä koulutuksesta ja perehdyttämisestä. Mikäli erillistä nimeämistä ei tehdä, vastuuhenkilönä toimii Soilfood Oy:n toimitusjohtaja.

Muut vastaavat seurannan ja tarkkailun järjestämiseksi tarpeelliset seikat

Kentälle tulevien ja sieltä lähtevien materiaalivirtojen seuranta tehdään sähköisellä ajoseurantajärjestelmällä, jota käyttävät kaikki kenttäalueelle materiaaleja tuovat tai sieltä materiaaleja hakevat ajoneuvot sekä alueella toimiva pyöräkuormaaja.

Käsittelykentältä tulevien hulevesien laatua seurataan tässä hakemuksessa jäljempänä esitetyistä tarkkailupisteistä. Muulle seurannalle tai tarkkailulle ei hakemuksen mukaisen toiminnan osalta ole arvioitu olevan tarvetta.

Ympäristöasioiden hallintajärjestelmä

Soilfood Oy:llä on sertifioitu ISO 14001 -ympäristöjärjestelmä, jonka avulla hallitaan ympäristöasioita.

POIKKEUKSELLISET TILANTEET JA NIIHIN VARAUTUMINEN

Käsittelykentän toimintaan liittyviksi riskeiksi on tunnistettu pyöräkuormaajan ja kuljetuskaluston sekä muiden toiminnassa käytettävien koneiden ja laitteiden rikkoutuminen ja siihen liittyvä tulipalovaara, liikenteen riskit sekä aumakompostoinnin epäonnistuminen.

Käsittelykentän alueelle on varattu imeytysainetta (imeytysturve) koneiden ja kuljetuskaluston öljyvuotojen varalle. Työkoneiden tarvitsemia polttoaineita ei varastoida käsittelykentän alueella. Tulipalovaaran ehkäisemiseksi työkoneisiin on varattu alkusammutuskalustoa. Kaikki käytettävät laitteet ja koneet ovat CE-merkittyjä. Työkoneet ja laitteet huolletaan ja tarkastetaan säännöllisesti mahdollisten polttoainevuotojen ehkäisemiseksi. Käsittelykentällä toimivia henkilöitä koulutetaan säännöllisesti poikkeustilanteiden ehkäisemiseen ja hallintaan.

Liikenteen riskejä vähennetään nopeusrajoituksilla. Käsittelykentän alueella yleinen nopeusrajoitus on 30 km/h ja alueelle tulevalla tieosuudella yleisrajoitus 50 km/h. Kentälle tuleva liittymä tehdään riittävän laajaksi, jotta raskas liikenne mahtuu kulkemaan molempiin suuntiin ja risteyksen näkemäaluetta parannetaan pitämällä risteysalueen kasvillisuus matalana.

Aumakompostoinnin epäonnistuksessa on mahdollista syntyä hajuhaittaa. Epäonnistunut lopputuote ei tällöin täytä lannoitevalmisteen kriteerejä. Tarvittaessa epäonnistunut erä voidaan käsitellä kalkkistabiloimalla, jolloin varmistetaan tuotteen hygienisointi.

YMPÄRISTÖKUORMITUS, SEN VÄHENTÄMINEN JA YMPÄRISTÖVAIKUTUKSET

Vesistö ja viemäri

Hakemuksen mukainen toiminta on metsäteollisuuden sekalietteen käsittelyä asfaltoidulla käsittelykentällä. Käsittelykentältä tulevat hulevedet johdetaan sitä ympäröiviin reunaojiin ja edelleen kenttäalueen eteläpuolella kulkevaan avo-ojaan. Alueella ei ole kunnallistekniikkaa, eikä hulevesiä siten johdeta hule- tai jätevesiviemäriin. Käsiteltävät sekalietteet eivät sisällä haitallisia aineita tai sellaisia aineita, joilla olisi vaikutusta käsittelykentältä tulevien hulevesien kemialliseen laatuun tai jotka aiheuttaisivat vesistön pilaantumisen vaaraa. Sekalietteet ovat kosteita, mutta eivät niin märkiä, että niistä erityisesti valuisi vesiä.

Hulevesien mukana voi kulkeutua korkeintaan kiintoainesta, joka voi sisältää lähinnä sekalietteistä kulkeutuvia, toiminnassa käytettäviä runkoaineita (kuori, hake) tai esimerkiksi käsittelykentälle kulkeutuvia maa-aineksia. Mahdollinen kiintoainekas kulkeutuu hulevesien mukana käsittelykentän reunaojiin. Reunaojat muotoillaan maastoon sopiviksi ja muodoltaan sellaisiksi, että hulevedet viipyvät ojassa, jotta hulevesien mukana mahdollisesti kulkeva kiintoainekas ehtii laskeutua ojien pohjalle ennen hulevesien kulkeutumista kenttäalueen eteläpuolella kulkevaan avo-ojaan. Viivytyks toteutetaan rakentamalla reunaojiin esimerkiksi pohja- tai murskepatoja.

Laskennallinen käsittelykentältä tuleva hulevesimäärä on noin 11 000 m³/a, kun sadannasta arvioidaan muodostuvan noin 80 % pintavalunnaksi asfaltoidulla kentällä (2,1 ha*sadanta 650 mm/a*0,8). Hulevesiä kertyy sulan maan aikaan, joista suurin osa kevään ja syksyn ylivalumakausien aikana. Talvisin kenttää aurataan lumesta, joten vuosittainen vesimäärä on todellisuudessa hieman vähäisempi. Muita päästöjä vesistöön tai viemäriin ei aiheudu. Toiminnasta ei aiheudu sellaisia vaikutuksia tai niin suuria vesimääriä, joilla olisi vaikutusta vastaanottavan vesistön (Loviisanlahti) vesienhoitosuunnitelman mukaisiin tavoitteisiin saavuttamiseen.

Maaperä ja pohjavesi

Lupahakemuksen mukainen käsittelykenttä asfaltoidaan ja kaikki lupahakemuksessa kuvatut toiminnot tapahtuvat asfaltoidulla käsittelykentällä. Käsittelykentän toiminnasta ei normaalitilanteessa muodostu päästöjä maaperään tai pohjaveteen.

Alueelle ei oteta vastaan vaarallisia jätteitä, eikä työkoneissa käytettäviä polttoaineita varastoida käsittelykentällä.

Ilmanlaatu

Käsittelykentällä kompostoidaan metsäteollisuuden sekalietteitä aumoissa. Lupahakemuksen mukaisen toiminnan vaikutukset ilmanlaatuun koostuvat pääasiassa jätteiden käsittelystä, kuormien purkamisesta, aumojen rakentamisesta sekä mahdollisesta kääntämisestä syntyvistä hajuvaikutuksista. Toiminnasta aiheutuvan hajun arvioidaan rajoittuvan käsittelykentälle ja sen välittömään läheisyyteen. Tuulen suunnasta riippuen on mahdollista,

että haju kulkeutuu ajoittain myös arvioitua kauemmas ympäristöön tuulen mukana. Hajuvaikutukset on otettu huomioon käsittelykentän sijaintia suunniteltaessa. Lähin asutus sijaitsee noin 1,2 kilometrin etäisyydellä eikä hajuvaikutusten arvioida ulottuvan kuitenkaan lähimmän asutuksen alueelle saakka. Valmiista kompostointiaumoista ei aiheudu merkittävää hajuhaittaa.

Muut sekalietteiden hajoamisessa mahdollisesti syntyvät kaasut hajoavat aumakompostoinnin aikana biologisesti, eikä ilmakehään pääse toiminnan seurauksena esimerkiksi metaania. Kompostointiprosessissa syntyy vähäinen määrä hiilidioksidia, mutta sen vaikutukset ilmanlaatuun ovat hyvin vähäisiä. Käsitteltävät materiaalit ovat kosteita, eikä niistä siten aiheudu pölyvaikutuksia.

Melu ja tärinä

Hakemuksen mukaisesta toiminnasta aiheutuva melu ja tärinä ovat työkoneista aiheutuvaa melua sekä vähäistä tärinää, joka ei ulotu toiminta-alueen ulkopuolelle. Toiminnasta aiheutuva melu rajoittuu myös käsittelykentän välittömään läheisyyteen eikä sen arvioida ulottuvan lähimpään asutukseen saakka etäisyyden vuoksi.

Liikenne

Toiminnan myötä alueen liikennemäärät kasvavat nykytilanteeseen verrattuna. Metsäteollisuuden sekalietteen sekä valmiin lannoitetuotteen kuljettaminen vaatii yhteensä noin 900 yhdistelmäajoneuvokuljetusta vuodessa, mikä tarkoittaa keskimäärin noin 20 yhdistelmäajoneuvokuljetusta viikossa. Käsittelykentälle liikennöinti lisää etenkin alueen raskaan liikenteen määrää.

Liikennöinti käsittelykentälle tapahtuu jatkossakin olemassa olevia liikennereittejä pitkin Ohikulkutien (valtatie 7) ja Flokomintien kautta. Alueelle tuleva Flokomintie kestää ennalta arvioiden lisääntyvän raskaan liikenteen aiheuttaman kuormituksen, sillä siitä on liikennöity myös Lemminkäinen Infra Oy:n (nyk. Peab Industri Oy) kiviaineksen ottoalueelle. Nykyiset Flokomintien raskaan liikenteen kuljetukset keskittyvät sulan maan aikaan ja vaihtelevat riippuen kiviainestoimituksista.

Käsittelykentän alueelle rakennettavassa liittymässä otetaan huomioon riittävät näkemät molempiin suuntiin, jotta alueelle liikennöinti olisi mahdollisimman sujuvaa. Koska Flokomintiellä ei ole ennalta arvioiden nykytilanteessa merkittävää määrää henkilöliikennettä tai kevyttä liikennettä eikä sen oleteta lisääntyvän, ei lisääntyvästä raskaasta liikenteestä arvioida aiheutuvan merkittäviä vaikutuksia alueen liikenneturvallisuuteen.

Käsittelykentän sisäänajoväylälle on asennettu lukittava portti, jolloin alueelle ei pääse ulkopuolisia eikä alueelle voi liikennöidä aukioloaikojen ulkopuolella.

Luonto ja suojelualueet

Hakemuksen mukaisella toiminnalla ei ole merkittäviä vaikutuksia luontoon tai luonnonsuojeluun. Käsittelykenttä sijoittuu metsäiselle alueelle, jonka ympäristössä on tehty paljon avohakkuita. Alueella nykyisin oleva metsä on talousmetsää, eikä sillä ole erityisiä suojelullisia arvoja. Myöskään käsittelykentän välittömässä läheisyydessä ei sijaitse alueita, joilla olisi erityisiä luontoarvoja, suojelualueita tai muita arvokkaita elinympäristöjä. Toiminnalla ei siten katsota olevan vaikutusta luontoon tai suojeluarvoihin.

Yleinen viihtyvyys ja ihmisten terveys sekä rakennettu ympäristö

Käsittelykenttä sijoitetaan kauas asutuksesta sen tunnistettujen hajuvaikutusten vuoksi. Siten hajun ei arvioida ulottuvan lähimpään asutukseen saakka ja vaikuttavan lähimpien asuinalueiden viihtyvyyteen tai ihmisten terveyteen. Muita päästöjä tai haitallisia vaikutuksia käsittelykentän toiminnasta ei arvioida aiheutuvan.

Käsittelykenttä ei näy suoraan Ohikulkutielle (VT7), mutta se muuttaa alueelle tulevan tien (Flokomin tie) varren maisemaa, sillä alueella ei nykytilanteessa ole toimintaa. Muutos ympäristössä on hyvin paikallinen, eikä hakemuksen mukaisella toiminnalla siten arvioida olevan merkittäviä haitallisia vaikutuksia rakennettuun ympäristöön.

PARAS KÄYTTÖKELPOINEN TEKNIikka (BAT) JA YMPÄRISTÖN KANNALTA PARAS KÄYTÄNTÖ (BEP)

Luvanhakijan esittämä arvio parhaan käyttökelpoisen tekniikan (BAT) soveltamisesta

Ympäristönsuojelulaissa on määritelty paras käyttökelpoinen tekniikka (BAT) ja sillä tarkoitetaan mahdollisimman tehokkaita ja kehittyneitä, teknisesti ja taloudellisesti toteuttamiskelpoisia tuotanto- ja puhdistusmenetelmiä sekä toiminnan suunnittelu-, rakentamis-, ylläpito-, käyttö- sekä lopettamistapoja, joilla voidaan ehkäistä toiminnan aiheuttama ympäristön pilaantuminen tai tehokkaimmin vähennetään sitä.

Jätteiden käsittelyä koskevat BAT-päätelmät on julkaistu 17.8.2018 (EU:n komission täytäntöönpanopäätös 2018/1147) ja niiden soveltamisohje 5.11.2018. Soveltamisohjeen mukaan BAT-päätelmiä sovelletaan vaarattoman jätteen hyödyntämiseen tai hyödyntämisen ja loppukäsittelyn yhdistelmään, kun kapasiteetti ylittää 75 tonnia päivässä, ml. yksi tai useampi seuraavista toiminnoista ja lukuun ottamatta direktiivin 91/271/ETY kuuluvia toimintoja:

- i) biologinen käsittely;
- ii) jätteen esikäsittely polttoa tai rinnakkaispolttota varten;
- iii) tuhkan käsittely;
- iv) metallijätteen käsittelyleikkureilla, mukaan lukien sähkö- ja elektroniikkalaiteromu sekä romuajoneuvot ja niiden osat.

Soilfood Oy:n kenttäalueella käsitellään kompostoitavilla metsäteollisuuden sekalietteitä ja käsitellyt lietteet hyödynnetään maanparannusaineena, jolloin käsittely on biologista käsittelyä (kompostointi). Käsittelykentän toimintaan ei kuitenkaan suoraan sovelleta jätteiden käsittelyä koskevia BAT-päätelmiä, sillä käsittelykapasiteetti (19 900 tn/a) ei ylitä soveltamisohjeessa ilmoitettua toiminnan kapasiteetin rajaa (75 t/d), kun huomioidaan, että toimintaa (aumakompostointia) voidaan tehdä kenttäalueella vuoden ympäri (365 d/a).

Toiminnassa kuitenkin noudatetaan parasta mahdollista tekniikka, jolla taataan lietteiden tehokas kompostoituminen sekä hajuhaittojen minimoiminen. Kompostiaumojen käännot ja rakentaminen tehdään kerralla valmiiksi. Lietteitä ei varastoida ennen aumojen rakentamista. Kenttäalueelta tulevat hulevedet kerätään hallitusti kenttäalueen reunaosiin ja johdetaan olemassa olevaan, kenttäalueen eteläpuolella kulkevaan avo-ojaan. Käsiteltäviä päästöjä toiminnasta ei arvioida syntyvän.

Luvanhakijan esittämä arvio ympäristön kannalta parhaan käytännön (BEP) soveltamisesta

Lupahakemuksen mukainen toiminta edustaa ympäristön kannalta parhaan käytännön periaatteita. Toiminnassa noudatetaan jätteiden käsittelyn etusijajärjestystä sekä minimoidaan esimerkiksi kuljetuksesta aiheutuvia haittoja kuljetusten suunnittelulla sekä ympäristöön aiheutuvia päästöjä vesien hallitulla johtamisella.

Toiminnassa ja sen laajuudessa tehdään muutoksia sekä uudistuksia ennakoivasti. Kehitystyössä pyritään löytämään tekniikkaa sekä työtapoja, jotka edistävät kestävästä kehityksestä.

Arvio päästöjen vähentämistoimien ristikkäisvaikutuksista

Lähtökohtaisesti jo vähäisiksi arvioituja vaikutuksia ympäristöön vähennetään parhaan käyttökelpoisen tekniikan sekä ympäristön kannalta parhaan käytännön mukaisilla toimenpiteillä. Hakemuksen mukaisilla päästöjen vähentämistoimilla ei arvioida olevan ristikkäisvaikutuksia.

TARKKAILU JA RAPORTOINTI

Käyttötarkkailu

Käsittelykentällä vastaanotettavista metsäteollisuuden sekalietteistä sekä valmiista lannoitetuotteista pidetään kirjaa. Kirjattavia tietoja ovat mm. saapuvien ja lähtevien materiaalien määrä, laatu sekä mahdollinen välivarastointiaika. Kirjanpitoa tekee käsittelykentälle nimetty vastuuhenkilö sekä urakoitsija. Lisäksi alueen yleistä siisteyttä seurataan ja valvotaan silmämääräisesti säännöllisesti.

Kentän ympärysojien kunto tarkastetaan vuosittain ja tarvittaessa oja huolletaan poistamalla kasvillisuutta ja pitämällä ojien reunat siisteinä. Ojien kunnan tarkastuksen yhteydessä varmistetaan, että kentän ulkopuoliset vedet eivät sekoitu kentältä tuleviin hulevesiin ennen hulevesien purkamista hallitusti ojaan. Myös ympärysojien vesien viivästysrakenteiden toimivuus tarkastetaan silmämääräisesti vuosittain.

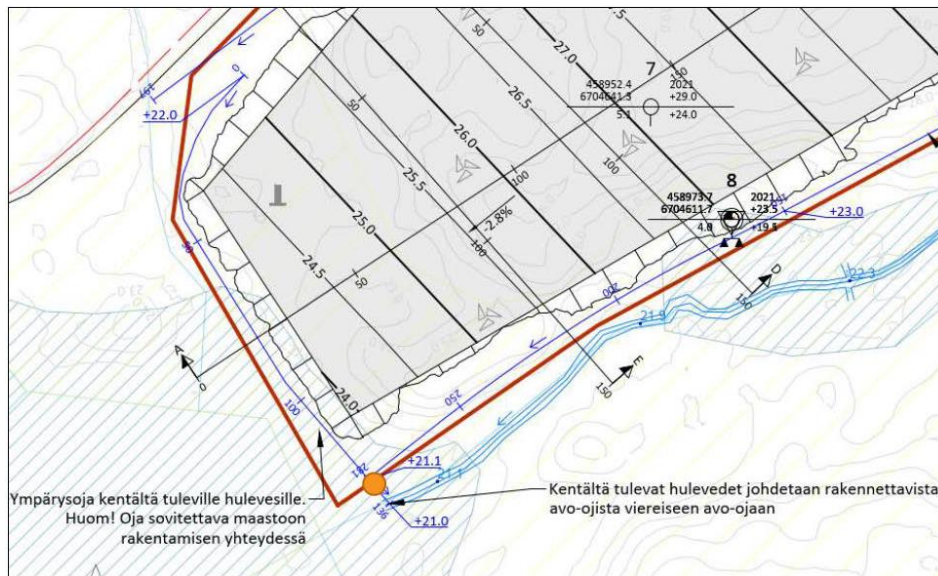
Päästötarkkailu

Käsittelykentältä tulevien hulevesien laatua esitetään tarkkailtavan hulevesiojasta ennen hulevesien purkautumista avo-ojaan kaksi kertaa vuodessa; keväällä ja syksyllä. Vesinäytteistä analysoidaan pH, kiintoaine sekä kokonaistyppi- ja kokonaisfosforipitoisuus. Tarkkailupiste on esitetty alla olevassa kuvassa (Kuva 4).

Raportointi

Valvovalle viranomaiselle toimitetaan vuosittain raportti, jossa esitetään yhteenveto käyttötarkkailun kirjanpidosta, edellisvuoden aikana vastaanotetut lietteet sekä käsittelykentältä pois toimitettujen valmiiden tuotteiden laatu ja kokonaismäärä, välivarastoitujen lietteiden/tuotteiden laatu ja kokonaismäärä, käsiteltyjen lietteiden kokonaismäärä, mahdolliset poikkeustilanteet sekä vesinäytteiden analyysitulokset.

Vuosiraportti toimitetaan Etelä-Suomen ELY-keskukselle sekä Loviisan kaupungin ympäristöviranomaiselle.



Kuva 4. Hulevesien tarkkailupiste, esitetty kuvassa oranssilla.

VAHINKOARVIO

Hakemuksen mukaisesta toiminnasta ei arvioida aiheutuvan merkittävää vesistön pilaantumista tai sen vaaraa toiminnan ollessa käynnissä tai sen ollessa keskeytyksissä. Toiminnasta ei myöskään arvioida aiheutuvan muita vahinkoja.

Koska toiminnasta ei arvioida muodostuvan korvattavia vahinkoja tai haittoja, ei taloudellisia korvauksia tai muita kompensatioita esitetä.

VAKUUS

Ympäristönsuojelulain (YSL 527/2014) 59 §:n mukaisesti jätteenkäsittelyn toiminnanharjoittajan on asetettava vakuus asianmukaisen jätehuollon, seurannan, tarkkailun sekä toiminnan lopettamisen tai sen jälkeen tarvittavien toimien varmistamiseksi. Vakuus voidaan jättää vaatimatta muuta kuin kaatopaikkatoimintaa harjoittavalta, mikäli vakuudella katettavat kustannukset toimintaa lopetettaessa ovat jätteen määrä, laatu ja muut seikat huomioiden vähäiset. Ympäristönsuojelulain 60 §:n mukaisesti vakuuden on oltava riittävä YSL 59 §:ssä tarkoitettujen toimien hoitamiseksi huomioiden toiminnan laajuus, luonne sekä toimintaa varten annettavat määräykset. Ympäristönsuojelulain 61 §:n mukaisesti ympäristöluvassa on annettava tarpeelliset määräykset YSL 59 §:ssä säädetystä vakuudesta ja sen asettamisesta. Vakuudeksi hyväksytään takaus, vakuus tai pantattu talletus. Vakuuden antajan on oltava luotto-, vakuutus- tai muu ammattimainen rahoituslaitos, jolla on kotipaikka Euroopan talousalueeseen kuuluvassa valtiossa.

Lupahakemuksen mukaisen toiminnan vakuus esitetään määritettävän kerralla käsittelyssä olevan lietteen käsittelyn loppuun saattamiselle tilanteessa, jossa toiminta yllättäen loppuisi. Lietteiden loppukäsittelyä on vakuuden laskennassa otettu huomioon kalkkistabilointi, jonka

toteuttaminen kerralla käsiteltävän lietteen määrälle (10 000 t) olisi hakijan näkemyksen mukaan kustannuksena noin 50 000 € suuruinen.

Koska loppukäsittelyn (kalkkistabiloinnin) jälkeen materiaali on luokiteltavissa tuotteeksi (kalkkistabiloitu puhdistamoliete), se voidaan myydä ulkopuolelle eikä loppukäsittelyn lietteen kuljetuskustannuksia siten hakijan käsityksen mukaan tarvitse huomioida vakuuden laskemisessa. Kun liete kalkkistabiloidaan, se ei ole enää jätettä, joten käsitellyn lietteen hävittämistä jätteenä ei tarvitse huomioida vakuudessa.

Siksi toiminnan vakuudeksi esitetään 50 000 €, joka kattaa kerralla käsiteltävän lietemäärän käsittelyn kalkkistabiloinnilla, jolloin varmistetaan lietteen hyötykäyttökäyttömahdollisuus.

TOIMINNAN ALOITTAMINEN MUUTOKSENHAUSTA HUOLIMATTA

Soilfood Oy hakee ympäristönsuojelulain (YSL 527/2014) 199 §:n mukaista lupaa aloittaa hakemuksen mukainen toiminta mahdollisesta muutoksenhausta huolimatta. Toiminta käynnistetään käsittelykentän rakentamisen aikataulu huomioiden mahdollisimman pian. Lupapäätöstä odotetaan loppuvuodesta 2021, mahdollisesti marraskuussa 2021, jolloin on vielä mahdollista aloittaa koekompostointi talvea varten. Marraskuun olosuhteissa saadaan arvokasta tietoa kompostoinnin onnistumisesta talven 2022 toimintaa varten. Koekompostointi toteutetaan tässä lupahakemuksessa esitetyillä työtavoilla sekä jätteillä. Kenttäalueelle vastaanotettavien, välivarastoitavien ja siellä käsiteltävien jätteiden ei arvioida niiden laadun vuoksi aiheuttavan sellaisia peruuttamattomia tai merkityksellisiä, haitallisia muutoksia, jotka estäisivät aloittamisoikeuden myöntämisen.

Mikäli hakemuksen mukainen ympäristölupa evätään, alueelle jo vastaanotetut lietteet käsitellään loppuun joko aumoissa kompostoimalla tai kalkkistabiloinnilla. Lupapäätöksen valitusaika on 1 kuukausi, jonka aikana kentälle on mahdollista vastaanottaa noin 3 000 t käsiteltävää lietettä. Tuon lietemäärän käsittelyä kalkkistabiloinnilla vastaa noin 15 000 € arvoinen kustannus.

Koska loppukäsittelyn (kalkkistabiloinnin) jälkeen materiaali on luokiteltavissa tuotteeksi (kalkkistabiloitu puhdistamoliete), se voidaan myydä ulkopuolelle eikä loppukäsittelyn lietteen kuljetuskustannuksia siten hakijan käsityksen mukaan tarvitse huomioida vakuuden laskemisessa. Kun liete kalkkistabiloidaan, se ei ole enää jätettä, joten käsitellyn lietteen hävittämistä jätteenä ei tarvitse huomioida vakuudessa.

Siksi toiminnan aloittamiselle muutoksen hausta huolimatta esitetään vakuutta 15 000 €, joka kattaa 1 kuukauden aikana maksimissaan käsiteltävän lietemäärän käsittelyn kalkkistabiloinnilla, jolloin varmistetaan lietteen hyötykäyttökäyttömahdollisuus.

LUPAHAKEMUKSEN KÄSITTELY

Lupahakemuksen täydentäminen

Hakemusta on 25.10.2021 täydennetty seuraavilla tiedoilla;

- kiinteistökauppa on tehty, lohkominen tapahtuu 9.11.2021, jolloin tontti saa uuden kiinteistötunnuksen. Tämänhetkinen Soilfoodin omistaman maa-alan kiinteistötunnus on 434-405-1-33-M630,
- näytteenottopisteen rakenne: kentän vierusojien kohtaamispisteeseen (ajorampilta katsottuna kentän vasempaan takalaitaan) tarkoitus laittaa elementti (esim. putki tai avonainen v-mallinen luiska), joka kerää purkuvedet ja jota pitkin ne johdetaan purkuojaan. Putken tai luiskan purkupää muodostaa samalla kohdan, josta näytteenotto voidaan tehdä virtaavasta vedestä. Näin saadaan kuvaava näyte siitä, minkä laatuista vettä kentältä johdetaan purkuojaan.

Asian vireilläolosta tiedottaminen

Ympäristölupahakemuksesta on tiedotettu kuuluttamalla Loviisan kaupungin virallisella ilmoitustaululla 12.8.–20.9.2021. Kuulutus on julkaistu myös Loviisan kaupungin www-sivuilla. Kuulutuksen julkaisemisesta on ilmoitettu sanomalehdissä Loviisan Sanomat, Östnyland ja Nya Östis. Hakemuksesta on lisäksi erikseen annettu tieto kiinteistöille, jotka rajautuvat toiminta-alueeseen. (YSL 43, 44 §)

Tarkastukset ja neuvottelut

Kompostointialueelle on 20.10.2021 tehty ympäristönsuojelulain 13 §:n ja hallintolain (434/2003) 38 §:n mukainen maastotarkastus.

Lausunnot

Porvoon kaupungin ympäristöterveysjaosto on 21.9.2021 lausunut hakemuksesta seuraavaa:

Ympäristöterveysjaosto päättää antaa asiasta seuraavan lausunnon:

Toiminnasta ei saa aiheutua lähimmälle asutukselle terveyshaittaa tai kohtuutonta viihtyvyyshaittaa hajun johdosta. Poikkeuksellisten hajupäästöjen yhteydessä lähiasutusta tulee tiedottaa päästön terveydellisestä merkityksestä ja arvioidusta kestosta sekä korjaavista toimenpiteistä. Myös ympäristöterveysviranomaisia on syytä tiedottaa poikkeuksellisista hajupäästöistä. On suositeltavaa perustaa hajupaneeli lähiasukkaista toiminnan seuraamiseksi.

Ympäristöterveysjaostolla ei ole asiasta muuta huomautettavaa.

Muistutukset ja mielipiteet

Hakemuksen johdosta ei ole tehty muistutuksia tai annettu mielipiteitä.

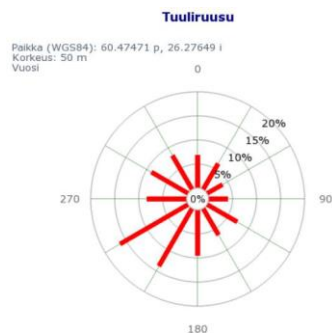
Hakijan kuuleminen ja vastine

Luvan hakijalle on annettu mahdollisuus antaa vastine hakemuksesta annetusta Porvoon ympäristöterveysjaoston lausunnosta. Hakija on antanut vastineen 14.10.2021 ja toteaa siitä seuraavaa:

Lausunnon antajan mukaan luvanhakijan toiminnasta ei saa aiheutua lähimmälle asutukselle terveyshaittaa tai kohtuutonta viihtyvyyshaittaa hajun johdosta.

Luvanhakija haluaa selvittää, että aumakompostoinnista ei aiheudu päästöjä, joilla olisi vaikutusta ihmisen terveyteen. Mikäli jokin kompostierän valmistumisessa olisi vaikeuksia, se huomattaisiin jatkuvatoimisen tarkkailun avulla eikä auma pääsisi esimerkiksi mädäntymään. Kompostiauman mädäntyminen voisi periaatteessa aiheuttaa metaani- ja rikkivety päästöjä, mutta luvanhakijalla on mätänemisen estämiseksi olemassa olevat toimintamallit ja seurantajärjestelmät. Luvanhakija aikoo kompostoida sellaisia metsäteollisuuden lietteitä, joiden kompostoinnista sillä on jo valmiiksi kokemusta, mistä syystä kompostoinnin eräkohtainen epäonnistuminen on epätodennäköistä.

Lausunnon antajan termi ”lähin asutus” on ongelmallinen, sillä lähimmän asutuksen läheisyyttä ei ole lausunnossa mainittu lukuarvona. Lähimmän asutuksen sijainti esimerkiksi 150 metrin päässä olisi eri asia, kun 1,5 kilometrin tai 15 kilometrin päässä. Luvanhakijan käsittelykenttää lähin asutus koilliseen sijaitsee noin 1,2 kilometrin etäisyydellä, lähin asutus kaakkoon n. 1,3 kilometrin etäisyydellä ja lähin asutus lounaaseen n. 1,3 kilometrin etäisyydellä. Hajuvaikutusten ei arvioida ulottuvan lähimmille asutuksille saakka. Alla olevassa kuvassa esitetty tuuliruusu kuvaa tuulen tyypillistä suuntaa luvanhakijan käsittelykentän alueella.



Tuuliruusu kuvaa tuulen tyypillistä suuntaa käsittelykentällä (Suomen tuuliatlas, Ilmatieteenlaitos).

Koska käsittelykentän läheisyydessä ei ole asutusta, on toiminnasta syntyvien hajuhaittojen seuraamista varten epätarkoituksenmukaista perustaa hajupaneeli. On todennäköistä, että käsittelykentästä yli kilometrin etäisyydellä olevalle yksittäiselle kohteelle kantautuu muita, kuin käsittelykentästä johtuvia hajuja, joten havainnot ei voitaisi pitää kovin luotettavina. Luvanhakija ei näillä perusteilla pidä hajupaneelia käytännöllisenä tai tarpeellisenä. Luvanhakija pitäisi parempana toimintamallina luvanhakijan velvollisuutta ilmoittaa toiminnassa tapahtuvista poikkeustilanteista kunnan ympäristöviranomaiselle sekä tässä vastineessa mainituille lähimmille vakituksille asutuksille tarpeen niin vaatiessa.

Luvanhakijan toiminta käsittelykentällä ei sijoitu laitosrakennukseen, joten poikkeuksellisten pistemäisten hajuhaittojen syntyminen on epätodennäköistä.

RATKAISUOSA (YSA 15 §)

ASIAN RATKAISU

Rakennus- ja ympäristölautakunta myöntää Soilfood Oy:lle ympäristönsuojelulain 83 §:n mukaisen ympäristöluvan kompostointikentälle, joka sijoittuu 6.2 ha:n kokoiselle määrälle kiinteistötunnuksella 434-405-1-33-M630 (kartta liitteenä). Lupa myönnetään hakemuksen mukaisesti seuraavin lupamääräyksiin täydennettynä.

Lupa aloittaa muutoshakemuksen mukainen toiminta ennen lupapäätöksen lainvoimaisuutta ympäristönsuojelulain 199 §:n mukaan myönnetään.

Yleistä (YSL 7, 52, 58 §§, JL 13 §)

Toiminnan yleiset määräykset (YSL 66 §, NaapL 17 §, JL 8, 12, 15 §§, VNA jätteistä 4, 12 §)

- 1. Kompostointikentällä saa käsitellä metsäteollisuuden sekalietteitä (jäteluokat 03 03 10 ja 03 03 11) avoauimoissa enintään 19 900 tonnia/vuosi.**
Muiden lietteiden tai jätejakeiden vastaanottaminen, käsittely tai varastointi alueella on kielletty.
- 2. Toiminnanharjoittajan tulee olla selvillä vastaanotettujen lietteiden alkuperästä ja laadusta. Tuotavaa lietettä tulee valvoa joka päivä, kun ajoa tapahtuu.**
Lietteet, joiden vastaanottoon luvan haltijalla ei ole lupaa, on palautettava viipymättä jätteen haltijalle tai toimitettava paikkaan, jolla on lupa kyseisen jätteen vastaanottoon.
- 3. Kentällä tapahtuvaa kompostointia ja siihen liittyvää kuormausta saadaan tehdä ympärivuorokautisesti.**

Alueen turvallisuus, siisteys ja jätteet (JL 72 §)

- 4. Asiaton pääsy kompostointikentälle on estettävä. Alueelle johtavan tien portti on pidettävä lukittuna. Portilla on oltava ajantasaiset yhteystiedot toiminnan vastuutahosta.**
Kentällä tapahtuva liikenne on järjestettävä siten, että vaaratilanteita minimoidaan.
- 5. Kompostoitavat lietteet ja varastoivat materiaalit tulee ohjata ennalta varattuihin paikkoihin selkeällä opastuksella. Tuotu materiaali ei saa kulkeutua alueen ulkopuolelle eikä toiminta saa aiheuttaa roskaantumista.**
Toiminnan yhteydessä syntyvät jätteet ja roskat on siivottava alueelta säännöllisesti, ja toimitettava vastaanottoa paikkaan, jolla on lupa ko. jätteen vastaanottamiseen.

Alueen hoitovastuu (JL 141 §)

6. Kompostointikentän hoidosta, käytöstä ja toiminnan tarkkailusta vastaavan hoitajan nimi ja yhteystiedot on toimitettava Loviisan kaupungin ympäristönsuojeluviranomaiselle. Myös henkilön vaihtuminen tai henkilön yhteystietojen muutokset on ilmoitettava viipymättä.

Toiminnanharjoittajan tulee huolehtia siitä, että lupamääräyksistä informoidaan riittävässä määrin kompostointikentällä asioivia kuljettajia.

Kompostointikenttää koskevia rakenteellisia vaatimuksia (YSL 66 §)

7. Kompostointikenttä on päällystettävä asfaltilla. Käsittelykentällä muodostuvat hulevedet on johdettava kentän pinnan kallistusten avulla ympärysojiin ja viivytyksen jälkeen edelleen maastoon hakemuksessa esitetyn suunnitelman mukaisesti (kohta 7.5. ja liite 6).

Ympärysoja ja muut ojat on oltava valmiina ennen kompostointitoiminnan aloittamista.

8. Pintavesien tarkkailua varten oleva näytteenottopiste on varustettava rakenteella (esim. putki tai avonainen v-mallinen luiska), joka kerää ja ohjaa purkuvedet purkuojaan ja josta näytteenotto voidaan tehdä aina samasta kohdasta virtaavasta vedestä.

Määräykset pilaantumisen ehkäisemiseksi (YSL 14, 20, 52, 66 §, NaapL 17 §)**Melu (VN päätös melutason ohjearvoista 2 §)**

9. Toiminnasta aiheutuva melu ei saa ylittää lähimpien asuinrakennusten ulko-oleskelualueella päivällä klo 7-22 keskiäänitasoa 55 dB (LA_{eq}) eikä yöllä klo 22-7 keskiäänitasoa 50 dB (LA_{eq}). Toiminnasta aiheutuva melu ei saa ylittää vapaa-ajan asuntojen piha-alueella päiväohjearvoa 45 dB (LA_{eq}).
10. Mikäli toiminnan johdosta aiheutuu meluvalituksia, tulee toiminnanharjoittajan tehdä melumittaus ulkopuolisen asiantuntijan toimesta noudattaen ympäristöministeriön ohjetta 1/1995 "Ympäristömelun mittaaminen". Ennen mittauksia tulee toiminnanharjoittajan esittää melumittausuunnitelma Loviisan kaupungin ympäristönsuojeluviranomaiselle. Mittausraportti tulee toimittaa ympäristönsuojeluviranomaiselle viimeistään kuukauden kuluttua mittauksesta.

Pöly (VNA ilmanlaadusta 4 §)

11. Toimintaa, mukaan lukien alueella tapahtuva liikenne, tulee harjoittaa siten, että se aiheuttaa mahdollisimman vähän pölyämistä. Pölyämistä on tarvittaessa estettävä kastelulla, työteknisillä tavoilla tai muilla vastaavilla pölyntorjuntakeinoilla. Suolan käyttöä pölyämisen torjumiseksi tulee välttää.
12. Materiaalien käsittelyssä ilmaan pääsevien hengitettävien hiukkasten (PM_{10}) pitoisuus lähimmissä häiriintyvissä kohteissa ei saa ylittää valtioneuvoston asetuksessa 79/2017 asetettua raja-arvoa.

Hajupäästöt (NaapL 17 §)

13. Poikkeuksellisten hajupäästöjen yhteydessä lähiasutusta tulee tiedottaa päästön terveydellisestä merkityksestä ja arvioidusta kestosta. Sama tiedote tulee viipymättä toimittaa myös ympäristönsuojelu- ja ympäristöterveysviranomaisille.

Mahdollisia hajuhaittoja on korjaavilla toimenpiteillä estettävä mahdollisimman nopeasti ja tehokkaasti.

Ympäristönsuojeluviranomainen voi tarvittaessa antaa erillisiä määräyksiä toiminnan hajuhaittojen seuraamiseksi.

Päästöt vesiin ja maaperään (YSL 16, 17, 19 §§)

14. Kompostointitoiminta on toteutettava siten, ettei toiminnasta aiheudu maaperän, pinta- ja pohjavesien pilaantumista eikä muutakaan haittaa ympäristölle tai terveydelle.

15. Pintavesivalumat on ohjattava hallitusti ympärysojaan ja viivytyksen kautta maastoon. Kenttää palvelevien ojien kunnosta ja puhdistuksesta tulee huolehtia säännöllisesti. Tarvittaessa ympärysoja on tyhjennettävä lietteestä tai rakenteet muutoin kunnostettava.

Poistettu liete voidaan palauttaa kompostiin. Mikäli ojaliete sisältää haitallisia aineita ja laadultaan ei sovellu kompostoitavaksi, tulee se toimittaa laitokseen, jolla on lupa sitä vastaanottaa.

16. Työkoneiden huolto tai polttoaineiden varastointi alueella on kielletty. Mikäli työkoneet tankataan alueella, on siirrettävien polttoainesäiliöiden oltava kaksoisvaippaisia ja varustettu ylitäytönestolla, lukituksella ja laponestolla.

17. Alueella on oltava riittävästi imeytysainetta ja muuta torjuntakalustoa polttoaine- ja muiden kemikaalivuotojen keräämiseen.

Häiriötilanteet ja muut poikkeukselliset tilanteet (YSL 14, 123 §§)

18. Mahdollinen häiriö kompostoitumisprosessissa tulee korjata viipymättä. Tässä yhteydessä syntyvien mahdollisten hajuhaittojen osalta tulee toimia määräyksen 13. mukaisesti.

Häiriötilanteista ja muista merkittävistä poikkeuksellisista tilanteista, joista saattaa aiheutua ympäristön pilaantumisen vaaraa tai haittaa terveydelle, on viivytyksettä ilmoitettava Loviisan kaupungin ympäristönsuojeluviranomaiselle. Samalla on ilmoitettava niistä toimenpiteistä, joihin on ryhdytty tilanteen korjaamiseksi.

Vuotoina ympäristöön päässeet polttoaineet ja muut aineet on kerättävä välittömästi talteen. Haitta-aineilla mahdollisesti pilaantunut maaperä on kaivettava pois ja toimitettava asianmukaiseen käsittelypaikkaan.

Päästötarkkailu (YSL 8, 62, 65, 66, 209 §§)

19. Toiminnasta aiheutuvaa melua, pölyä ja hajua on tarvittaessa tarkkailtava valvontaviranomaisen edellyttämällä tavalla. Melu- ja pölymittaukset on tehtävä ulkopuolisen asiantuntijan toimesta.

Tulosten perusteella Loviisan kaupungin ympäristönsuojeluviranomainen päättää tarvittavista jatkotoimenpiteistä.

20. Kompostointikentältä tulevia pintavesiä on tarkkailtava ennen niiden johtamista ojaan kaksi kertaa vuodessa keväällä ja syksyllä.

Vesinäytteistä on aina analysoitava pH, kiintoaine, kokonaistyyppi- ja kokonaisfosforipitoisuus, sekä lisäksi kerran vuodessa öljyhiilivetyjakeet (C₁₀-C₄₀) ja metallien (Sb, As, Hg, Cd, Co, Cu, Pb, Ni, Zn, V) kokonaispitoisuus.

Tarkkailu on suoritettava ulkopuolisen asiantuntijan toimesta.

Pintavesien tarkkailua voidaan tarvittaessa muuttaa Loviisan kaupungin ympäristönsuojeluviranomaisen toimesta.

Kirjanpito ja raportointi (YSL 8, 62 §, JL 118 §, VNA jätteistä 20, 22 §§)

21. Toiminnanharjoittajan on pidettävä kirjaa:

- vuoden aikana saapuvien ja lähtevien materiaalin määrästä, laadusta, alkuperästä (tehdas), tuontipäivämäärästä, sekä mahdollisesta välivarastointiajasta,
- alueelle mahdollisesti toimitettujen virheellisten kuormien, eli kuormien joiden vastaanottaminen on kielletty, määrästä, laadusta, alkuperästä, tuontipäivämäärästä ja tuojasta sekä tällaisten kuormien uudelleentoimituspaikoista,
- alueella muodostuvien jätteiden määrästä, laadusta ja toimituspaikoista,
- ympäristönsuojelun kannalta merkittävistä häiriötilanteista ja onnettomuuksista sekä niiden johdosta tehdyistä toimenpiteistä,
- tehdyistä huolto-/kunnostustoimenpiteistä, esim. ojien lietteen tyhjennyksistä,
- toteutetuista muutoksista toiminnassa.

Kirjanpito on pyydettyä esitettävä Loviisan kaupungin ympäristönsuojeluviranomaiselle.

22. Toiminnanharjoittajan on vuosittain maaliskuun loppuun mennessä toimitettava Loviisan kaupungin ympäristönsuojeluviranomaiselle edellistä vuotta koskeva yhteenveto kirjanpidosta, josta käyvät ilmi ainakin seuraavat seikat:

- vuoden aikana saapuvien ja lähtevien materiaalin määrä, laatu sekä mahdollinen välivarastointiaika
- vuoden aikana alueelle mahdollisesti toimitettujen virheellisten kuormien määrä, eli kuormien joiden vastaanottaminen on kielletty, sekä tällaisten kuormien uudelleentoimituspaikat,
- tiedot ympäristönsuojelun kannalta merkittävistä häiriötilanteista ja onnettomuuksista sekä niiden johdosta tehdyt toimenpiteet,

- tiedot vuoden aikana tehdyistä huolto-/kunnostustoimenpiteistä,
- tiedot vuoden aikana toteutetuista tai suunnitteilla olevista muutoksista toiminnassa,
- yhteenvetoraportti pintavesitarkkailusta.

Vakuus (YSL 59, 60, 61 §§)

23. Toiminnanharjoittajan on asetettava 50 000 € vakuus Loviisan kaupungille toiminnan lopettamisen tai sen jälkeen tarvittavien toimien varmistamiseksi. Vakuuden tulee olla voimassa toistaiseksi ja vähintään 6 kk toiminnan lopettamisen jälkeen.

Vakuus on asetettava ennen toiminnan aloittamista.

Toiminnan muutokset ja lopettaminen (YSL 29, 52, 89 §§)

24. Toiminnan olennaisista muutoksista, toiminnanharjoittajan vaihtumisesta sekä toiminnan keskeyttämisestä on ilmoitettava Loviisan kaupungin ympäristönsuojeluviranomaiselle.
25. Luvan saaja vastaa kompostointialueen jälkihoidosta toiminnan loputtua. Alue on saatettava sellaiseen kuntoon, ettei siitä käytöstä poistamisen jälkeen aiheudu vaaraa tai haittaa terveydelle tai ympäristölle.

Toiminnanharjoittajan on hyvissä ajoin, viimeistään kuusi kuukautta ennen toiminnan lopettamista, esitettävä Loviisan kaupungin ympäristönsuojeluviranomaiselle hyväksyttäväksi yksityiskohtainen suunnitelma toiminnan lopettamisesta.

LUVAN VOIMASSAOLO JA LUPAMÄÄRÄYSTEN TARKISTAMINEN

Luvan voimassaolo

Lupa on voimassa toistaiseksi. Toiminnan olennaiseen laajentamiseen tai muuttamiseen on oltava lupa. (YSL 89 §)

Mikäli uutta ympäristölupaa haetaan tämän luvan voimassaoloaikana, tämä päätös on voimassa, kunnes uusi lupapäätös on tullut lainvoimaiseksi.

Asetuksen noudattaminen

Jos asetuksella annetaan ympäristönsuojelulain tai jätelain nojalla jo myönnetyn luvan määräystä ankarampia säännöksiä tai luvasta poikkeavia säännöksiä luvan voimassaolosta tai tarkistamisesta, on asetusta luvan estämättä noudatettava. Toiminnanharjoittaja on oltava riittävän selvillä toimialansa parhaan käyttökelpoisen tekniikan kehittymisestä ja varauduttava sen käyttöönottoon. (YSL 6, 53 §)

Luvan muuttaminen

Rakennus- ja ympäristölautakunta voi tarvittaessa ympäristönsuojelulain 89 §:ssä säädettyjen edellytysten täytyessä muuttaa lupaa tai ympäristönsuojelulain 93 §:ssä säädettyjen edellytysten täytyessä peruuttaa luvan.

PÄÄTÖKSEN TÄYTÄNTÖÖNPANO

Päätöksen täytäntöönpanokelpoisuus

Tämä päätös on lainvoimainen valitusajan päätyttyä, mikäli päätökseen ei haeta muutosta.

Päätöksen täytäntöönpano muutoksenhausta huolimatta

Toiminta voidaan aloittaa tämän lupapäätöksen määräyksiä noudattaen mahdollisesta muutoksenhausta huolimatta. Toiminnanharjoittaja on esitettävä 15 000 € vakuus toiminnan aloittamiselle muutoksenhausta huolimatta.

Muutoksenhakutuomioistuin voi kieltää lupapäätöksen täytäntöönpanon.

Perustelut:

Ympäristönsuojelulain 199 §:n mukaan lupaviranomainen voi perustelluista syistä määrätä, että toiminta voidaan muutoksenhausta huolimatta aloittaa lupapäätöstä noudattaen, jos hakija asettaa hyväksyttävän vakuuden. Esitetty vakuus kattaa 1 kuukauden aikana maksimissaan käsiteltävän lietemäärän käsittelyn kalkkistabiloimalla, jolloin varmistetaan lietteen hyötykäyttömahdollisuus.

Hakija on perustellut aloittamisen sillä, että toimintaa saisi käyntiin ennen talvea. Marraskuun olosuhteissa saadaan arvokasta tietoa kompostoinnin onnistumisesta talven 2022 toimintaa varten.

Toiminta on luonteeltaan sellaista, että toiminta-alue voidaan ennallistaa, mikäli lupapäätös kumoutuu tai sitä muutetaan. Toiminta-alueen välittömässä läheisyydessä ei ole asuintaloja tai muita häiriintyviä kohteita.

RATKAISUN PERUSTELUT (YSL 48, 49 §§, YSA 15 § 1 mom)

Lupaharkinnan perusteet

Rakennus- ja ympäristölautakunta on lupaharkinnassaan tutkinut ympäristöluvan myöntämisen edellytykset ympäristönsuojelulain edellyttämällä tavalla.

Käsittelykentän lähiympäristössä sijaitsee pääasiassa metsätalousalueita. Lisäksi käsittelykentän eteläpuolella kulkee Loviisan ohikulkutie (VT7) ja itäpuolella alueen vieressä toimii kivenlouhimo. Lähimmät asuinrakennukset sijaitsevat noin 1,2 kilometrin etäisyydellä käsittelykentän koillispuolella. Käsittelykenttä ei sijaitse luokitetulla pohjavesialueella.

Luvan myöntämisen edellytykset

Ympäristönsuojelulain 48 §:n mukaan ympäristöluva on myönnettävä, jos toiminta täyttää ympäristönsuojelulain ja jätelain sekä niiden nojalla annettujen asetusten vaatimukset.

Ympäristönsuojelulain 11 §:ssä säädetään toiminnan sijoituspaikan valinnasta. Toiminta sijoittuu osayleiskaava-alueelle, joka on osoitettu merkinnällä MU maa- ja metsätalousvaltaiseksi alueeksi, jolla on erityistä ulkoilun ohjaamistarvetta.

Ympäristönsuojelulain 49 §:n mukaan luvan myöntäminen edellyttää, ettei toiminnasta, asetettavat lupamääräykset ja toiminnan sijoituspaikka huomioon ottaen, aiheudu yksinään tai yhdessä muiden toimintojen kanssa 1) terveyshaittaa, 2) merkittävää muuta ympäristön pilaantumista tai sen vaaraa, 3) maaperän, pohjaveden tai meren pilaantumista, 4) erityisten luonnonolosuhteiden huonontumista taikka vedenhankinnan tai yleiseltä kannalta tärkeän

muun käyttömahdollisuuden vaarantumista toiminnan vaikutusalueella eikä 5) eräistä naapuruussuhteista annetun lain 17 §:n 1 momentissa tarkoitettua kohtuutonta rasisitusta.

Eräistä naapuruussuhteista annetun lain 17 §:n 1 momentin mukaan kiinteistöä, rakennusta tai huoneistoa ei saa käyttää siten, että naapurille, lähistöllä asuvalle tai kiinteistöä, rakennusta tai huoneistoa hallitsevalle aiheutuu kohtuutonta rasisitusta ympäristölle haitallisista aineista, noesta, liasta, pölystä, hajusta, kosteudesta, melusta, värinästä, säteilystä, valosta, lämmöstä tai muista vastaavista vaikutuksista.

Toimittaessa hakemuksen ja lupamääräysten mukaisesti pilaantumisen todennäköisyys ja onnettomuusriski on pieni, eikä toiminnasta aiheudu ympäristönsuojelulain 16 - 18 §:ssä mainittua kiellettyä seurausta tai eräistä naapuruussuhteista annetun lain 17 §:n 1 momentissa tarkoitettua kohtuutonta rasisitusta.

Lupamääräysten perustelut

Yleisperustelut

Luvassa annetut ympäristönsuojelulain 52 ja 62 §:n mukaiset lupamääräykset on annettu pilaantumisen estämiseksi ja toiminnan tarkkailemiseksi. Rakennus- ja ympäristölautakunta katsoo, että annetut lupamääräykset ovat tarpeen, ettei toiminnasta aiheudu ympäristönsuojelulain 49 §:n mukaista terveyshaittaa, ympäristön pilaantumista tai sen vaaraa, luonnonolosuhteiden huonontumista tai kohtuutonta rasisitusta naapureille.

Lupamääräyksiä annettaessa on huomioitu toiminnan luonne ja toiminnan vaikutus ympäristöön kokonaisuutena sekä tekniset ja taloudelliset mahdollisuudet toteuttaa määrätyt toimenpiteet.

Lupamääräykset perustuvat parhaaseen käyttökelpoiseen tekniikkaan. Lupapäätöksessä ei ole annettu erillistä parhaan käyttökelpoisen tekniikan arviointiin liittyvää määräystä (YSL 53 §), koska toimintaan liittyvät menetelmät ovat yksinkertaisia ja yleisesti käytössä olevia.

Kompostointitoiminta on järjestettävä siten, ettei siitä aiheudu vaaraa tai haittaa terveydelle tai ympäristölle.

Lupahakemuksesta annettu lausunto on huomioitu lupamääräyksissä.

Lupamääräysten yksilöidyt perustelut

- 1) Soilfood Oy:n ympäristölupa on rajoitettu koskemaan vain tietynlaisen jätteen käsittelyä, tässä tapauksessa metsäteollisuuden sekalietteen kompostointia, joka tässä päätöksessä on hakemuksen mukainen. Alueella käsiteltävän materiaalin enimmäismäärä on hakijan esittämä. Vuotuisen jätemäärän rajoittaminen perustuu valtion ja kunnan väliseen toimivaltarajaan.

Luvassa on tarpeen kieltää muun lietteen tai jätteen käsittely alueella, koska lupaharkinta ja siinä arvoidut ympäristövaikutukset ovat ainoastaan koskeneet hakemuksen mukaista toimintaa.

- 2) Vastaanotettavien jätemateriaalien tarkastamisella ja vääränlaisten kuormien käännättämisellä varmistetaan, että käsittelykentälle tuodaan vain niitä lietteitä, jotka on tässä päätöksessä hyväksytty. JL 12 §.
- 3) Hakemuksessa ei ole esitetty toiminta-aikoja. Toiminnan ja sen sijainnin ei ennalta arvioida aiheuttavan sellaista haittaa lähimmille asuintaloille, että toiminta-aika pitää rajoittaa. Etäisyys asutukseen on melko pitkä.

- 4) Suljetulla puomilla voidaan estää luvaton liikkuminen alueella ja siten alueen väärinkäyttöä ja roskaantumiseriskiä.
- Toimintaan liittyy paljon raskasta liikennettä. Liikenteen ohjaus vähentää onnettomuusriskiä ja siitä mahdollisesti aiheutuvia ympäristöpäästöjä.
- 5) Toiminta perustuu mm. siihen, että kuljettajat itse lastaavat ja purkavat kuormia. Selkeä opastus on tarpeen, jotta kuormaukset tapahtuvat oikein eri kompostointivaiheissa olevat aumat huomioiden.
- 6) Luvan haltijalla on oltava nimetty laitoksen hoidosta, käytöstä ja toiminnan tarkkailusta vastaava henkilö. Vastuuhenkilön on oltava toiminnanharjoittajan palveluksessa ja hänellä on oltava tehtävien hoitamiseksi riittävä ammattitaito. JL 141 §
- 7) Rakenteiden on oltava sellaisia, että toiminnasta ei aiheudu maa- ja pohjaveden pilaantumisaavaa. Päälystetyltä ja kallistetulta kentältä voidaan toiminnasta aiheutuvat hulevedet ohjata hallitusti näytteenottopisteen kautta purkuojaan. YSL 20 §.
- Ojien viivästysrakenteilla saadaan veden virtausta vähenemään ja sitä kautta hulevesien mukana kulkeutuvan kiintoaineksen jäämään alueen reuna-oihin. YSL 66 §.
- 8) Onnistuneen näytteenoton varmistamiseksi näytteenottopiste on rakennettava tarkoitukseen soveltuvaksi ja siten, että siitä saa aina edustava näyte kentältä muodostuvista hulevesistä.
- 9-10) Melutasosta annetussa määräyksessä on sovellettu Valtioneuvoston päätöstä melutason ohjearvoista (993/1992).
- Toiminnasta johtuvan melun raja-arvon ylittyminen on epätodennäköistä. Mikäli toiminnan aiheuttamasta melusta tulee yhteydenottoja, on sen selvittämiseksi tarpeellista tehdä melumittaus.
- 11-12) Kompostointikentällä ja siihen johtavalla tiellä tulee kiinnittää huomiota pölyntorjuntaan. Ilmalaadun heikkenemisen ehkäisemiseksi on huolehdittava siitä, että liikenteestä tai alueen muusta toiminnasta aiheutuvat pölypäästöt pidetään mahdollisimman pieninä. Pölystä ei saa aiheutua terveys- tai viihtyvyyshaittaa. Pölynsidontakemikaaleja (suola tai muita) tulee välttää, jotta pohjaveden pilaantumiseriski on mahdollisimman vähäinen.
- Hengittävien hiukkasten raja-arvo on annettu ympäristöhaittojen torjumiseksi valtioneuvoston ilmanlaadusta annetun asetuksen 38/2011 mukaisena.
- 13) Toiminta voi tietyissä tilanteissa aiheuttaa hajupäästöjä. Tuore liete haisee jonkun verran, jolloin hajuhaittoja syntyy aumoja rakennettaessa, sekä myös poikkeustilanteissa, jos aumaa joudutaan kääntämään. Näissä tilanteissa toiminnanharjoittaja on korjattava asia nopeasti, jolloin häiriö jää lyhytaikaiseksi.
- Viranomaisen voi hajuhaittojen esiintyessä tarvittaessa perustaa esim. hajupaneelin. Ennalta arvioitujen vähäisten hajuhaittojen takia ei ole tarkoituksenmukaista perustaa hajupaneeli heti. Etäisyys lähimpään asuinrakennukseen on n. 1,2 km eikä mahdollisia hajuhaittoja arvioida ulottuvan näin pitkälle.
- 14-15) Määräykset on annettu pohja- ja pintavesien pilaantumisen ja ympäristön vettymisen ehkäisemiseksi. YSL 16, 17 §§.
- Ojat on oltava kunnossa ja puhdistettava säännöllisesti, jotta hulevesien mukana kulkeutuva kiintoaines saadaan mahdollisimman hyvin talteen. Tukkeutunut oja ei toimi halutulla tavalla.
- Ojiin kerääntynyt kiintoaines on peräisin kentältä käsitellyistä lietteistä ja näin ollen lähtökohtaisesti laadultaan sama, jolloin se voidaan palauttaa takaisin aumaan. Mikäli

kiintoaineeseen kuitenkin on kerääntynyt haitallisia aineita (esim. työkoneista peräisin olevia öljyjakeita), tulee se toimittaa asianmukaiseen käsittelylaitokseen.

- 16-17) Työkoneiden tankkaamista koskevilla määräyksillä mahdollistetaan alueella tankkaamista, mutta siten, ettei siitä aiheudu maaperään pilaantumista. YSL 19, 20 §.
- Kemikaalit ja polttoaineet voivat ympäristöön päästessään aiheuttaa ympäristön pilaantumisen vaaraa. Vahinkojen ja onnettomuuksien varalta tulee alueella olla välittömästi saatavilla materiaalia ja välineitä torjuntatoimiin. Vahinkojen laajuutta voidaan pienentää huomattavasti, kun saatavilla on imeytysmateriaalia.
- 18) Poikkeuksellisia tilanteita koskeva määräys on tarpeen ympäristölle aiheutuvien haittojen rajoittamiseksi ja minimoimiseksi. Häiriötilanteista ilmoittaminen on tarpeen valvonnan toteuttamiseksi. Ripeä korjaava toiminta vähentää ympäristöhaittaa. YSL 14, 15, 123 §§.
- 19-20) Tarkkailumääräyksillä toiminnanharjoittajaa veloitetaan seuraamaan toimintansa vaikutuksia ympäristöön. Mittaukset on tehtävä pätevästi, luotettavasti ja tarkoituksenmukaisin menetelmin. YSL 209 §.
- Koska toiminnalla ei ennalta arvioida olevan merkittäviä melu-, pöly- ja hajuvaikutuksia, on katsottu riittäväksi määrätä näiden osalta tarkkailua/mittauksia vasta siinä tapauksessa, että haittoja esiintyy.
- Tarkkailemalla alueen pintavesiä, seurataan toiminnan todellisia päästöjä ympäristöön. Analyysivalikoimaan on lisätty öljyjakeet ja metallit. Alueella liikkuu työkoneita ja kuljetuskalustoa, josta voi myös aiheutua päästöjä. Tarkkailutulosten perusteella voi tulla tarpeelliseksi muuttaa tarkkailua. YSL 62, 65, 66 §§.
- 21-22) Toiminnanharjoittajan on oltava selvillä toimintansa vaikutuksista ympäristöön. Kirjanpitoa ja raportointia koskevat määräykset on annettu, jotta toiminnanharjoittaja ja valvontaviranomainen ovat selvillä laitoksen toiminnasta. Saamiensa tietojen avulla viranomainen voi seurata laitoksen toiminnan lain- ja luvanmukaisuutta sekä mahdollista luvan tarkistamisen tai uuden luvan hakemisen tarvetta. Myös lupamääräysten noudattamisen seuranta ja laitoksen ympäristövaikutusten arviointien edellyttävät kirjanpitoa ja raportointia. YSL 8, 62 §, JL 118 §, VNA jätteistä 20, 22 §§.
- 23) Vakuuden asettaminen perustuu ympäristönsuojelulakiin, jonka mukaan jätteen käsittelyä harjoittavan on aina asetettava vakuus. Soilfood Oy:n toiminnalle asetettava vakuus on määrätty sen mukaan, mitä kerralla käsittelyssä olevan lietteen loppuun saattaminen maksaisi, tilanteessa jossa toiminta loppuisi. Laskennassa on huomioitu ns. viallinen erä, jolloin aumaa joutuisi kalkkistabiloimaan. Kustannukset olisivat tässä tilanteessa 50 000 €. YSL 59, 60, 61 §§.
- 24-25) Toiminnan olennainen muutos vaatii ympäristöluvan muutoksen ja siksi viranomaisen on tärkeää saada tieto muutoksista. YSL 29, 89 §§.
- Ympäristöluvassa on annettava tarpeelliset määräykset toiminnan lopettamisen jälkeisistä toimista, kuten alueen kunnostamisesta ja päästöjen ehkäisemisestä. Jotta lopettamista koskevat toimet täyttävät ympäristönsuojelulain vaatimukset pilaantumisen ehkäisemiseksi, tulee toiminnan lopettamista koskeva suunnitelma esittää ympäristönsuojeluviranomaiselle hyväksyttäväksi. YSL 52 §.

SOVELLETUT SÄÄNNÖKSET

Ympäristönsuojelulaki, YSL (527/2014) 6, 7, 8, 11, 14-18, 19, 20, 27, 29, 34, 39, 39a, 40, 42-44, 48, 49, 52, 53, 58-62, 65, 66, 83, 85, 87, 89, 93, 94, 123, 172, 190, 191, 199, 205, 209 §§
 Valtioneuvoston asetus ympäristönsuojelusta, YSA (713/2014) 2, 3, 4, 6, 11-16 §§
 Laki eräistä naapurussuhteista, NaapL (26/1920) 17 § (90/2000)
 Jätelaki, JL (646/2011) 6, 8, 12, 13, 15, 72, 118, 141 §§
 Valtioneuvoston asetus jätteistä, VNA jätteistä (179/ 2012) 2, 4, 12, 20, 22 §§
 Valtioneuvoston päätös melutason ohjearvoista (993/ 1992) 2 §
 Valtioneuvoston asetus ilmanlaadusta (79/2017) 4 §

KÄSITTELYMAKSUN MÄÄRÄYTYMINEN

Ympäristönsuojelulain mukaisen luvan käsittelystä voidaan ympäristönsuojelulain 205 §:n mukaisesti periä käsittelymaksu.

Loviisan rakennus- ja ympäristölautakunnan 23.6.2020 § 44 hyväksymän päivitetyn ja 1.9.2020 voimaan tullen taksan 3 §:n ja sen liitteenä olevan maksutaulukon kohdan 12.1 mukaisesti ympäristöluvan käsittelystä peritään 3540 euroa. Tämän lisäksi peritään taksan 4.1 §:n mukaiset asian käsittelyyn liittyvät todelliset kuuluttamis- ja ilmoituskulut.

Vakuuden hyväksymisestä koskevan asian käsittelystä peritään ympäristönsuojeluviranomaisen taksan mukaisesti 354 euron maksu (10 % luvan käsittelymaksusta).

MUUTOKSENHAKU

Tähän päätökseen saa hakea muutosta ympäristönsuojelulain 190 §:n mukaisesti valittamalla siitä Vaasan hallinto-oikeuteen kolmenkymmenen (30) päivän kuluessa päätöksen tiedoksisaannista.

Valitusoikeus lupapäätöksestä on ympäristönsuojelulain 191 §:n mukaisesti asianosaisella, rekisteröidyllä yhdistyksellä tai säätiöllä, jonka tarkoituksena on ympäristön-, terveyden- tai luonnonsuojelun taikka asuin ympäristön viihtyisyyden edistäminen ja jonka toiminta-alueella kysymyksessä olevat ympäristövaikutukset ilmenevät, toiminnan sijaintikunnalla ja muulla kunnalla, jonka alueella toiminnan ympäristövaikutukset ilmenevät, valtion valvontaviranomaisella sekä toiminnan vaikutusalueen kunnan ympäristönsuojeluviranomaisella ja muulla asiassa yleistä etua valvovalla viranomaisella.

Asian käsittelystä perittävästä maksusta valitetaan samassa järjestyksessä kuin pääasiasta.

Valitusosoitus on lupapäätöksen liitteenä.

LUPAPÄÄTÖKSESTÄ TIEDOTTAMINEN

Päätös Soilfood Oy
 Kalevantie 7 C, 33100 Tampere

Jäljennös päätöksestä

Uudenmaan Elinkeino-, liikenne- ja ympäristökeskus (sähköisesti)
 Porvoon kaupungin ympäristöterveysjaosto (sähköisesti)

Ilmoitus päätöksestä

Lupahakemuksesta erikseen tiedon saaneet.

Ilmoittaminen kunnassa ja lehdessä

Loviisan kaupungin rakennus- ja ympäristölautakunta julkaisee tiedon tästä päätöksestä ympäristönsuojelulain 85 §:n mukaisesti Loviisan kaupungin virallisella ilmoitustaululla (www.loviisa.fi) sekä Loviisan Sanomat, Östnyland ja Nya Östis-lehdissä.

VALITUSOSOITUS

Valitusviranomainen

Tähän päätökseen haetaan muutosta Vaasan hallinto-oikeudelta. Asian käsittelystä perittävistä maksusta valitetaan samassa järjestyksessä kuin pääasiasta.

Valitusaika

Valitus on toimitettava Vaasan hallinto-oikeuteen kolmenkymmenen (30) päivän kuluessa päätöksen tiedoksisaannista. Valitusaikaa laskettaessa tiedoksisaantipäivää ei oteta lukuun. Vastaanottajan katsotaan saaneen asiasta tiedon, jollei muuta näytetä, seitsemäntenä päivänä kirjeen lähettämisestä tai kuulutuksen julkaisemisesta viranomaisen verkkosivuilla. Käytettäessä tavallista sähköistä tiedoksiantoa asianosaisen katsotaan saaneen päätöksestä tiedon, jollei muuta näytetä, kolmantena päivänä viestin lähettämisestä. Jos valitusajan viimeinen päivä on pyhäpäivä, lauantai, itsenäisyyspäivä, vapunpäivä, jouluaatto tai juhannusaatto, valitusaika jatkuu vielä seuraavana arkipäivänä.

Valituksen muoto ja sisältö

Valitus on tehtävä kirjallisesti. Myös sähköinen asiakirja täyttää vaatimuksen kirjallisesta muodosta.

Valituskirjelmässä on ilmoitettava

- valittajan nimi, asuinkunta, postiosoite ja puhelinnumero. Jos valitusviranomaisen päätös voidaan antaa tiedoksi sähköisenä viestinä, yhteystietona pyydetään ilmoittamaan myös sähköpostiosoite
- päätös, johon haetaan muutosta, miltä kohdin muutosta haetaan, mitä muutoksia vaaditaan tehtäväksi sekä
- perusteet miksi muutosta vaaditaan.

Valittajan tai hänen asiamiehensä on allekirjoitettava valituskirjelmä. Sähköistä asiakirjaa ei kuitenkaan tarvitse täydentää allekirjoituksella, jos asiakirjassa on tiedot lähettäjistä eikä asiakirjan alkuperäisyyttä tai eheyttä ole syytä epäillä. Jos ainoastaan asiamies on allekirjoittanut valituskirjelmän, siinä on mainittava myös tämän henkilön nimi, asuinkunta ja postiosoite.

Valituskirjelmään on liitettävä

- päätös, josta valitetaan, alkuperäisenä tai jäljennöksenä
- todistus siitä, minä päivänä päätös on annettu tiedoksi tai muu selvitys valitusajan alkamisesta
- asiakirjat, joihin valittaja vetoaa vaatimuksensa tueksi
- asiamiehen valtakirja

Valituksen toimittaminen perille

Valituskirjelmä liitteineen on toimitettava Vaasan hallinto-oikeuteen viimeistään valitusajan viimeisenä päivänä ennen valitusviranomaisen aukioloajan päättymistä.

Käyntiosoite:	Korsholmanpuistikko 43, 4 krs., Vaasa
Postiosoite:	Vaasan hallinto-oikeus, PL 204, 65101 Vaasa
Sähköpostiosoite:	vaasa.hao@oikeus.fi
Faksi:	029 56 42760
Puhelinvaihe:	029 56 42611
Aukioloaika:	klo 8.00 - 16.15.

Valituksen voi tehdä myös hallinto- ja erityistuomioistuinten asiointipalvelussa osoitteessa <https://asiointi2.oikeus.fi/hallintotuomioistuimet>.

Oikeudenkäyntimaksu

Hallinto-oikeus perii muutoksenhakuasian käsittelystä oikeudenkäyntimaksun. Maksuista säädetään tuomioistuinmaksulaissa (1455/2015).

BESVÄRSUNDERVISNING

Besvärsmyndighet

I detta beslut söks ändring genom besvär till Vasa förvaltningsdomstol. Besvär över den avgift som tas ut för handläggningen av ärendet anförs i samma ordning som besvär över huvudsaken.

Besvärstid

Besväret ska lämnas in till Vasa förvaltningsdomstol inom trettio (30) dagar från det att beslutet tagits emot. Dagen då beslutet tagits emot räknas inte med i besvärstiden. Mottagaren anses ha fått vetskap om saken på den sjunde dagen från det att brevet sänts eller på den sjunde dagen efter det att kungörelsen publicerats på myndighetens webbplats, ifall inget annat visas. Då vanlig elektronisk delgivning används, anses mottagaren ha fått vetskap om saken den tredje dagen efter att meddelandet sänts, om inte något annat visas. Om besvärstidens sista dag är helgdag, lördag, självständighetsdag, första maj, jul- eller midsommarafton, fortsätter besvärstiden ännu den första vardagen därefter.

Besvärets form och innehåll

Besväret ska anföras skriftligt. Också elektroniska dokument uppfyller kravet på skriftlig form.

I besvärsskrivelsen skall meddelas

- ändringssökandens namn, boningskommun, postadress och telefonnummer. Om besvärsmyndighetens beslut får delges som ett elektroniskt meddelande ska också e-postadress uppges.
- det beslut i vilket ändring söks, till vilka delar ändring söks, vilka ändringar som påyrkas samt
- motiveringar till ändringsyrkandet.

Besvärsskrivelsen ska egenhändigt undertecknas av ändringssökanden eller av hans ombud. Ett elektroniskt dokument behöver ändå inte kompletteras med en underskrift, om dokumentet innehåller uppgifter om avsändaren och det inte finns anledning att betvivla dokumentet autenticitet och integritet. Om endast personens ombud undertecknat besvärsskrivelsen, ska också denna persons namn, boningskommun och postadress framgå.

Till besvärsskrivelsen ska bifogas

- beslutet i vilket ändring söks, i original eller kopia
- intyg över vilken dag beslutet har delgetts eller någon annan utredning över när besvärstiden har börjat
- handlingarna, vilka ändringssökanden hänvisar till som stöd för sitt yrkande
- ombudets fullmakt

Inlämnandet av besvärsskrivelsen

Besvärsskrivelsen med bilagor ska lämnas in till Vasa förvaltningsdomstol senast under besvärstidens sista dag före utgången av besvärsmyndighetens öppethållningstid.

Besöksadress:	Korsholmsparken 43, 4 vån., Vasa
Postadress:	Vasa förvaltningsdomstol, PB 204 , 65101 Vasa
E-postadress:	vaasa.hao@oikeus.fi
Fax:	029 56 42760
Telefonväxel:	029 56 42611
Öppettid:	8.00 – 16.15.

Besvär kan anföras även via förvaltnings- och specialdomstolarnas e-tjänst på adressen <https://asiointi2.oikeus.fi/hallintotuomioistuimet#/sv> .

Rättegångskostnader

För behandling av ärende vid förvaltningsdomstol uppbärs av ändringssökanden en rättegångsavgift. Om avgiften stadgas i lagen om domstolsavgifter (1455/2015).