



Rakennuspaikka

434-8-802-11
Pinta-ala 29893.0

Johtajantie 1
07900 LOVIISA

Kaava	Asemakaava
Kaavanmukainen käyttötarkoitus	T-2
Kaavanmukainen rakennusoikeus	14946.0 k-m ²

Kerrosalat:	
Rakennettu	2835.0 k-m ²
Vireillä	1614.0 k-m ²

Hakija

Hilding Invest Oy
Johtajantie 1
07900 LOVIISA

Toimenpide

Uusi rakennus

Kylmä pressuhalli

Uusi rakennus			
Luvan rakennus	Kokonaisala	Kerrosala	Tilavuus
1	1614.0	1614.0	15151.0

Hakemuksen liitteet

Pääpiirustukset, 2 kpl
Selvitys rakennuspaikan omistus- tai hallintaoikeudesta
Kaupparekisteriote
Naapurin kuuleminen, 4 kpl
Pääsuunnittelijan tarkastuslista
Selvitys rakennusjätteen käsittelystä ja purkutyön jätehuollosta

Esittelijän päätösehdotus

Ehdotuksen tekijä: Rakennustarkastaja

Lupa esitetään hyväksyttäväksi seuraavin ehdoin



Rakennustyötä ei saa aloittaa ennen kuin on hyväksytty:

Vastaava työnjohtaja
Kosteudenhallinnan vastuhenkilö

Ennen kunkin työvaiheen aloittamista on rakennusvalvontaviranomaiselle esitettävä:

Rakennesuunnitelmat
Lujuuslaskelmat

Rakennustyön edistymisen mukaan pyydettävä seuraavat katselmuks:

Rakennuksen paikan ja korkeusaseman merkitseminen ennen
rakennustöiden aloittamista
Perustuskatselmus
Sijaintikatselmus
Rakennekatselmus
Paloviranomaisen käyttöönottokatselmus
Loppukatselmus

Päätös

Hyväksytty

Rakennustyöt on tämän rakennusluvan perusteella aloitettava kolmen vuoden kuluessa luvan lainvoimaiseksi tulemisesta. Lupa raukeaa, mikäli sen voimassaoloa ei jatketa oikeudellisten edellytysten niin salliessa. Työ on saatettava loppuun viiden vuoden kuluessa rakennusluvan lainvoimaiseksi tulemisesta. Lupa raukeaa mikäli sen voimassaoloaikaa ei pidennetä sen voimassaoloaikana.

Rakennustyön aloittamisesta on ilmoitettava rakennusvalvontaviranomaiselle.

Rakennustyöt on aloitettava viimeistään 14.12.2024 ja
saatettava loppuun 14.12.2026 mennessä.



VALITUSOSOITUS Tähän päätökseen tyytymättömällä on oikeus tehdä valitus Helsingin hallinto-oikeudelle.

Päätöksen antopäivä 12.11.2021

Tämä päätös on annettu julkipanon jälkeen yllä mainittuna päivänä. Päätöksen katsotaan tulleen asianomaisen tietoon sen antopäivänä.

Valitusaika on 30 (kolmekymmentä) päivää yllä mainitusta antopäivästä luettuna, sitä päivää kuitenkin mukaan lukematta.

Kirjallinen valitus tulee osoittaa Helsingin hallinto-oikeudelle. Myös sähköinen asiakirja täyttää vaatimuksen kirjallisesta muodosta. Valituksen voi toimittaa perille henkilökohtaisesti, asiamiestä käyttäen tai lähetin välityksellä tai postitse tai sähköpostitse. Valituksen tulee olla perillä hallinto-oikeudessa viimeistään valitusajan viimeisenä päivänä hallinto-oikeuden aukioloaikana.

Mikäli valitusajan viimeinen päivä on arklauantai, pyhäpäivä, itsenäisyyspäivä, vapunpäivä, joului- tai juhannusaatto, valituksen voi toimittaa perille ensimmäisenä sen jälkeisenä arkipäivänä.

Valittajan tai hänen asiamiehensä tulee allekirjoittaa valituskirjelmä. Sähköistä asiakirjaa ei kuitenkaan tarvitse täydentää allekirjoituksella, jos asiakirjassa on tiedot lähettäjistä eikä asian alkuperäisyyttä tai eheyttä ole syytä epäillä.

Valituskirjelmässä on ilmoitettava valittajan nimi, asuinkunta, postiosoite ja puhelinnumero. Jos ainoastaan asiamies on allekirjoittanut valituskirjelmän, siinä on mainittava myös tämän henkilön nimi, asuinkunta ja postiosoite. Jos valitusviranomaisen päätös voidaan antaa tiedoksi sähköisenä viestinä, yhteystietona pyydetään ilmoittamaan myös sähköpostiosoite.

Kirjelmästä tulee käydä ilmi, miltä osin päätökseen haetaan muutosta ja millä perusteella. Kirjelmään on liitettävä mukaan:

- päätös, johon haetaan muutosta, alkuperäisenä tai jäljennöksenä,
- todistus siitä, minä päivänä päätös on annettu tiedoksi tai muu selvitys valitusajan alkamisesta,
- asiakirjat, joihin valittaja vetoaa vaatimuksensa tueksi sekä
- asiamiehen valtakirja.

Hallinto-oikeus voi periä muutoksenhakuasian käsittelystä oikeudenkäyntimaksun. Maksuista säädetään tuomioistuinmaksulaissa (1455/2015).

Loviisassa, päätöksenantopäivänä

pöytäkirjanpitäjä  Lupasihteeri Hannu Moisander

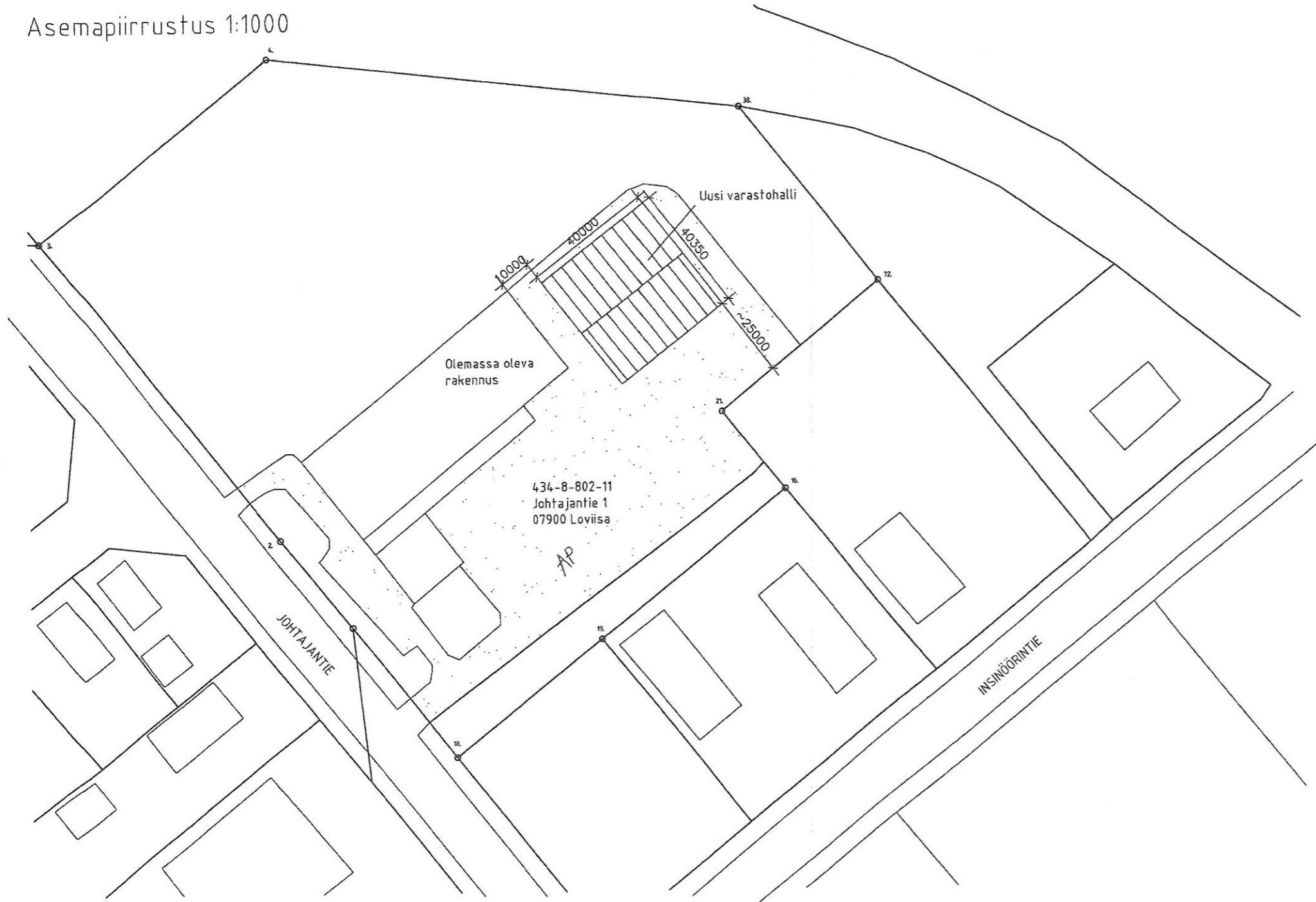
Helsingin hallinto-oikeus:

Posti- ja käyntiosoite: Radanrakentajantie 5
00520 Helsinki
Sähköpostiosoite: helsinki.hao@oikeus.fi
Faksi: 029 56 42079
Puhelinvaihe: 029 56 42000
Aukioloaika: 8.00 - 16.15



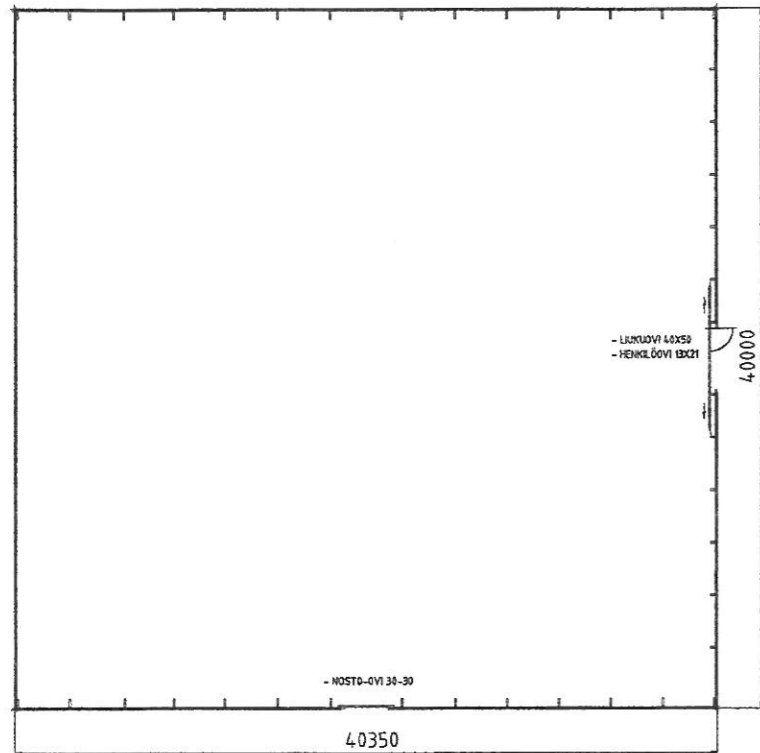
Valituksen voi tehdä myös hallinto- ja erityistuomioistuinten asiointipalvelussa osoitteessa <https://asiointi2.oikeus.fi/hallintotuomioistuimet>.

Asemapiirustus 1:1000

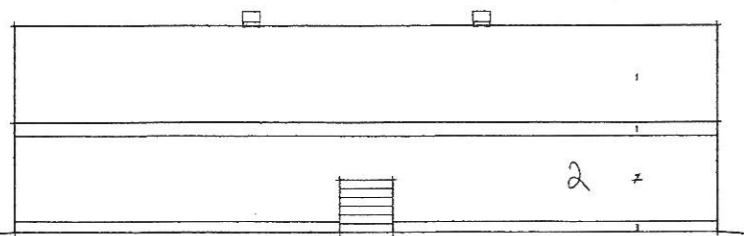


kaup.osa/kyliä 434	korttelin/tila 8	loetti/RNO 802-11	Viranomaisen merkintöjä		
Rakennusluokitus Uudisrakennus			Päärakennus ARK		
Rakennusohjeen nimi ja osoite Varastohalli Johtajantie 1 07900 Loviisa			Piirustuksen sisältö Asemapiirustus	Mittakaava 1:1000	
Rakennussuunnittelu CARLING OY			Suunnittelija ARK	Piirustuksen numero	Rak. osa
Päiväys 31.8.2021	Suunn. Mika Carling	Piir. Mika Carling	Hyv.	Työn numero	Muutos

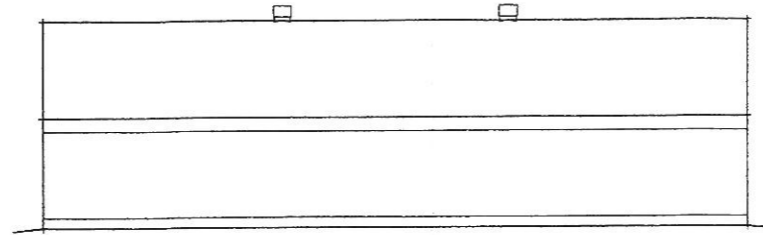
Pääpiirustukset 1:100



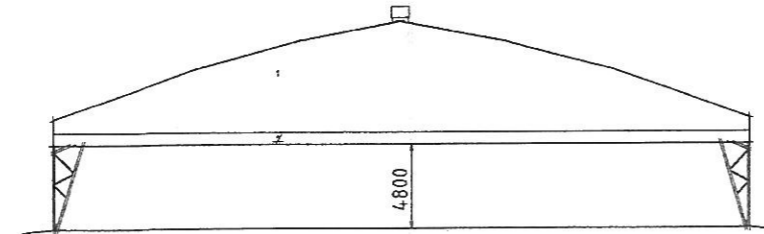
Pohja



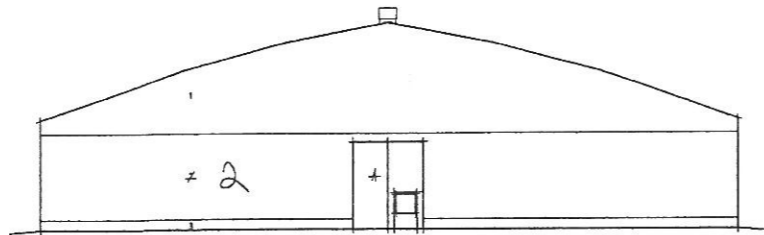
Julkisivu Kaakko



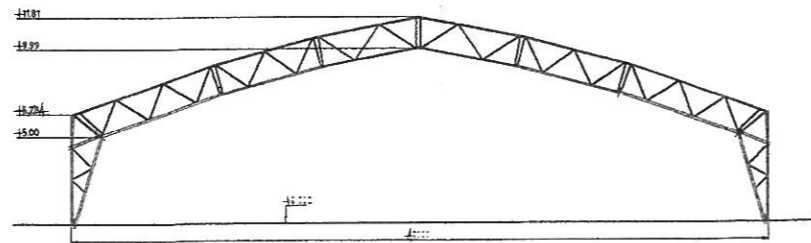
Julkisivu Luode



Julkisivu Koillinen



Julkisivu Lounas



Leikkaus

RUNKO
RUNKO ON MITOTETTU EUROKOON HUKASILLE LUHI- JA TUULIKUORILLE.
PULVERIMAALATUT TERÄSKENÄT

KANKAAT:
MOL PUOLIN PVC-MUOVITETTU PALONESTOKÄSITELTY POLYSTYREENIKANGAS.

1 VALKONEN
2 VALTAAAN VAKOIVÄRESTÄ *Harmaa*
3 HARMAA
4 VAALEAN HARMAAT OVIET

KERROSALA: 1614 m²
KORKEUSKALJA
TILAVUUS: 15151 m³

PALOLUOKITUS: YMPÄRISTÖMINISTERIÖN ASETUS
RANKENKUSTEN PALOLUOKITUKSESTA 84/2017

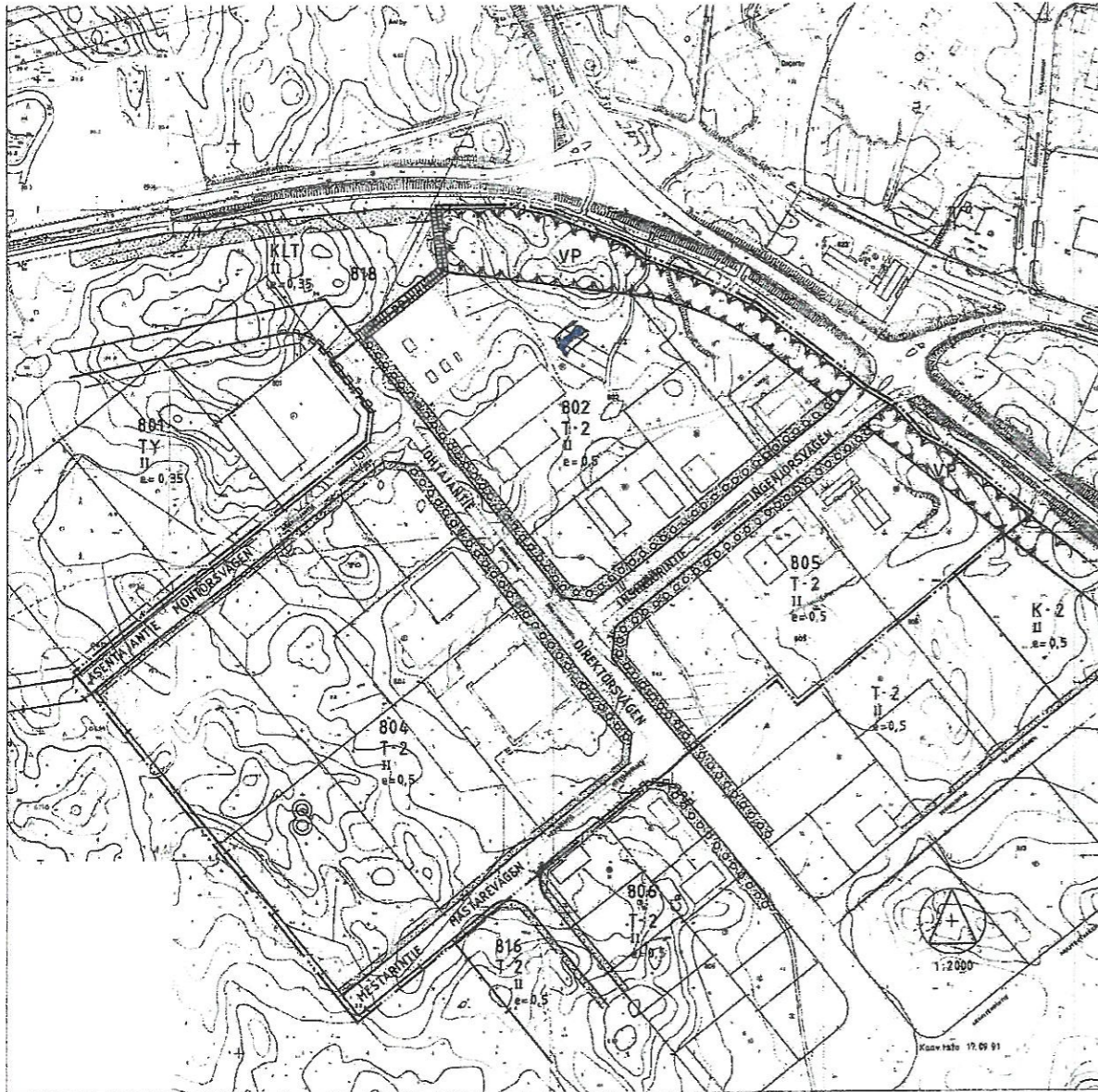
PALODIUKKA: P3
PALOTIEVALLISUUSLUOKKA: 1
SISÄLÄISTÄSO: 1 ALKUSÄHMUTUSKALUSTO

M. C. 31.8.2021

HEV.	HÄVIÄYS	SUUN	MUUTOS
Korkeus	Korkeus	Tuhti	
Uudisrakennus			pääpiirustus
Kuortimäläyakeskus OY			Halli 40m x 40m
Johtajantie 1			pohja ulkisivutt. leikkaus
07900 Loylisd			
BESTHALL YHDYSTIE 3-7 68300 KALVIA +358 6 8325 000 WWW.besthall.com			ARK 0121-250
6.8.2021	Jukka Nikkila		

Saapui

13, 9, 2021



ASEMAKAAVAN KORTTELIT JA -PÄÄRYÖMYKSET:

Impiiriosasto ja varustelurakennuksen korttelitilasto. Korttelin katon korkeus on 1/3 rakennuksen korkeudesta. Yleissääntö on, että ilme ei ole korkeampi kuin 1/3 rakennuksen korkeudesta. Korttelin korkeus on yhteensä 40 m. Tilakorkeus on korkeintaan 10 m. Tilan sivu- ja takapuolella on oltava vähintään 2 m leveä maa- tai puutarha-alue. Tilan sivu- ja takapuolella on oltava vähintään 2 m leveä maa- tai puutarha-alue. Korttelin korkeus on yhteensä 40 m. Tilakorkeus on korkeintaan 10 m. Tilan sivu- ja takapuolella on oltava vähintään 2 m leveä maa- tai puutarha-alue.

- Puisto. Toimenpiteiden suunnittelu, jota varten puistoa on sijoitettava korttelin sisälle.
- Kaupunginosan raja.
- Korttelin raja.
- Erä käyttösuojella varustettu alueen ulkoreuna.
- Ompelun sijainti.
- Kaupunginosa numerot.
- Korttelin numero.
- Kulun numero.
- Käytössä olevat alueet, jotka kuuluvat rakennuksen, rakennuksen tai sen osan suunnittelun alaan.
- Käytössä olevat alueet, jotka kuuluvat rakennuksen, rakennuksen tai sen osan suunnittelun alaan.
- Rakennuksen sijainti.
- Käytössä olevat alueet.
- Liikennelaitteiden sijainti, joka on sijoitettava korttelin sisälle.
- Katu.

T-2

WPK

+

+

+

+

+

+

+

+

+

+

+

+

+

+

+

+

+

+

+

+

+

+

+

+

+

+

+

+

+

+

+

+

+

+

+

+

+

+

+

+

+

+

+

STADSIANNE (ECKVINGAR OCH -BESTÄMMELSER):

Kvarteerimäärä ja alueen kategoria. Ompelun korkeus on 1/3 rakennuksen korkeudesta. Yleissääntö on, että ilme ei ole korkeampi kuin 1/3 rakennuksen korkeudesta. Korttelin korkeus on yhteensä 40 m. Tilakorkeus on korkeintaan 10 m. Tilan sivu- ja takapuolella on oltava vähintään 2 m leveä maa- tai puutarha-alue. Tilan sivu- ja takapuolella on oltava vähintään 2 m leveä maa- tai puutarha-alue. Korttelin korkeus on yhteensä 40 m. Tilakorkeus on korkeintaan 10 m. Tilan sivu- ja takapuolella on oltava vähintään 2 m leveä maa- tai puutarha-alue.

- Puisto. Toimenpiteiden suunnittelu, jota varten puistoa on sijoitettava korttelin sisälle.
- Kaupunginosan raja.
- Korttelin raja.
- Erä käyttösuojella varustettu alueen ulkoreuna.
- Ompelun sijainti.
- Kaupunginosa numerot.
- Korttelin numero.
- Kulun numero.
- Käytössä olevat alueet, jotka kuuluvat rakennuksen, rakennuksen tai sen osan suunnittelun alaan.
- Käytössä olevat alueet, jotka kuuluvat rakennuksen, rakennuksen tai sen osan suunnittelun alaan.
- Rakennuksen sijainti.
- Käytössä olevat alueet.
- Liikennelaitteiden sijainti, joka on sijoitettava korttelin sisälle.
- Katu.

LOVIISA  **LOVIISA**
 KAUVOLUS- JA TALOUSUUNNITELUSTO PLANLÄGGENS- OCH RUSPLANERINGSBYRÅ

**ASEMAKAAVAN MUUTOS
 ÄNDRING AV STADSPLENEN**

Asemakaavan muutos koskee 8. kaupunginosan kortteleita 802, 804, 805 sekä katu- ja puistoalueita.

Stadsplanändringen berör kvarteren 802, 804, en del av kvarter 805 samt gatu- och parkområden i 8. stadsdelen.

Asemakaavan pohjana oleva kortti kyttyä 24.8.92 annetun kaavitus- mittausselvityksen (493/92) voimaantulusta.		Stadsplanen baserats uppfyllt förordningen i förordningen om planläggningsändringar (493/92) av den 24.8.92.	
Loviisa 4.11.91 Laitila	Kaupunginjohtaja Stadschefen	<i>[Signature]</i>	Kalle Änsähorja
Kaupunginjohtaja Stadschefen	17.10.91	Kaupunginjohtaja Stadschefen	15.01.92
Kaupunginjohtaja Stadschefen	04.11.91	Länsstyrelsen Länståndets förvalt.	
Loviisa 4.11.91 Laitila		Korttelinjohtaja Kvarterschefen	03.02.92
Kaupunginarkkitehti Stadsarkitekt	<i>[Signature]</i>	Kokouksen Staden	03.02.92
	1:2000	Arkkituuri Arkivsignatur	AM 8-5
			100 208

ASEMAKAAVAMERKINNÄT JA -MÄÄRÄYKSET:

Leollisuus- ja varastorakennusten korkeintaan korkeintaan
 1/3 rakennuskerrosta ollen liike- ja toimistotilaa.
 Tuotille saa sijaita 1 asunto. Yhtenäisen julkisivun pituus
 saa olla enintään 40 m. Ulkoverastointiin käytettävät alueet
 tulee ardata. Tuotilla on ympäröivää 5 metrin levyisellä istutus-
 vyöhykkeellä.

Asutuskäyttö: 1 ap/80 k-m² leollisuus-tilaa,
 1 ap/500 k-m² varastotilaa,
 1 ap/80 k-m² liike- tai toimistotilaa
 1 ap/asunto

Puisto.

Jos sen kaava-alueen ulkopuolella oleva viiva, jota vahvistaminen
 koskee.

Kaupunginosan raja.

Korttelin raja.

Ennen kaavunsaamisen alustien alueen osien välinen raja.

Oikeellinen tuotin raja.

Kaupunginosan numero.

Korttelin numero.

Kadun nimi.

Romulainen numero, joka osoittaa rakennuksen, rakennuksen tai sen
 osan suutinnan sallitun kerrosluvun.

Leikkausluku eli tuotin kerrosluvun suhte tuotin pinta-alaan.

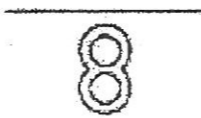
Rakennusala.

Istutettava tuotin osa.

Istutettava puurivi, istutusväli keskimäärin 7 metriä.

Käyt.

T-2



804

JOHTAJANTIE

II

e=0,5



STADSPLANBETECKNINGAR OCH -BESTÄMMELSER:

Kvartersområde för industri- och lagerbyggnader. Dessutom
 får högst 1/3 av den byggda våningsytan bestå av affärs- och
 kontorsutrymme. På tomten får 1 bostad placeras. Den enhetliga
 fasadens längd får vara högst 40 m. Områden för utelagring bör
 förses med slaket. Tomten skall på alla sidor förses med en
 planteringszon på 5m.

Bilplatsfordran: 1 bp/80 v-m² industriutrymme
 1 bp/500 v-m² lagerutrymme
 1 bp/80 v-m² affärs- och kontorsutrymme
 1 bp/ bostad

Park.

Linje 3m utanför det planområde fastställelsen avser.

Stadsdelsgrens.

Kvartersgrens.

Gräns mellan delar av område, för vilka olika planebestämmelser
 är gällande.

Instruktiv gräns för tomt.

Stadsdelnummer.

Kvartersnummer.

Namn på gata.

Romersk siffra som anger största tillåtna våningsantal i byggnad,
 byggnad eller del därav.

Exploateringsstal, dvs. förhållande mellan våningsytan och
 tomtens yta.

Byggnadsyta.

Del av tomt som bör planteras.

Trädrad som bör planteras, planteringsavstånd ca. 7 m.

Gata.

VALITUSOSOITUS Tähän päätökseen tyytymättömällä on oikeus tehdä valitus Helsingin hallinto-oikeudelle.

Päätöksen antopäivä 12.11.2021

Tämä päätös on annettu julkipanon jälkeen yllä mainittuna päivänä. Päätöksen katsotaan tulleen asianomaisen tietoon sen antopäivänä.

Valitusaika on 30 (kolmekymmentä) päivää yllä mainitusta antopäivästä luettuna, sitä päivää kuitenkin mukaan lukematta.

Kirjallinen valitus tulee osoittaa Helsingin hallinto-oikeudelle. Myös sähköinen asiakirja täyttää vaatimuksen kirjallisesta muodosta. Valituksen voi toimittaa perille henkilökohtaisesti, asiamiestä käyttäen tai lähetin välityksellä tai postitse tai sähköpostitse. Valituksen tulee olla perillä hallinto-oikeudessa viimeistään valitusajan viimeisenä päivänä hallinto-oikeuden aukioloaikana.

Mikäli valitusajan viimeinen päivä on arklauantai, pyhäpäivä, itsenäisyyspäivä, vapunpäivä, joului- tai juhannusaatto, valituksen voi toimittaa perille ensimmäisenä sen jälkeisenä arkipäivänä.

Valittajan tai hänen asiamiehensä tulee allekirjoittaa valituskirjelmä. Sähköistä asiakirjaa ei kuitenkaan tarvitse täydentää allekirjoituksella, jos asiakirjassa on tiedot lähettäjistä eikä asian alkuperäisyyttä tai eheyttä ole syytä epäillä.

Valituskirjelmässä on ilmoitettava valittajan nimi, asuinkunta, postiosoite ja puhelinnumero. Jos ainoastaan asiamies on allekirjoittanut valituskirjelmän, siinä on mainittava myös tämän henkilön nimi, asuinkunta ja postiosoite. Jos valitusviranomaisen päätös voidaan antaa tiedoksi sähköisenä viestinä, yhteystietona pyydetään ilmoittamaan myös sähköpostiosoite.

Kirjelmästä tulee käydä ilmi, miltä osin päätökseen haetaan muutosta ja millä perusteella. Kirjelmään on liitettävä mukaan:

- päätös, johon haetaan muutosta, alkuperäisenä tai jäljennöksenä,
- todistus siitä, minä päivänä päätös on annettu tiedoksi tai muu selvitys valitusajan alkamisesta,
- asiakirjat, joihin valittaja vetoaa vaatimuksensa tueksi sekä
- asiamiehen valtakirja.

Hallinto-oikeus voi periä muutoksenhakuasian käsittelystä oikeudenkäyntimaksun. Maksuista säädetään tuomioistuimmaksulaissa (1455/2015).

Loviisassa, päätöksenantopäivänä

pöytäkirjanpitäjä

Lupasihteeri Hannu Moisander

Helsingin hallinto-oikeus:

Posti- ja käyntiosoite:

Radanrakentajantie 5
00520 Helsinki

Sähköpostiosoite:

helsinki.hao@oikeus.fi

Faksi:

029 56 42079

Puhelinvaihe:

029 56 42000

Aukioloaika:

8.00 - 16.15

Valituksen voi tehdä myös hallinto- ja erityistuomioistuinten asiointipalvelussa osoitteessa

<https://asiointi2.oikeus.fi/hallintotuomioistuimet>.



BESVÄRSANVISNING Den som inte är nöjd med det här beslutet har rätt att besvära sig till Helsingfors förvaltningsdomstol

Beslutets delgivningsdatum 12.11.2021

Det här beslutet har givits efter utställande på den ovan nämnda dagen. Beslutet anses ha kommit sakägaren tillkänna under delgivningsdagen.

Besvärstiden är 30 (trettio) dagar räknat från den ovan nämnda delgivningsdagen, delgivningsdagen dock inte medräknad.

Ett skriftligt besvär bör riktas till Helsingfors förvaltningsdomstol. Också elektroniska dokument uppfyller kravet på skriftlig form. Besväret bör levereras personligen, via ombud eller med ordonnans eller med post eller e-post. Besväret skall vara framme i förvaltningsdomstolen senast på besvärstidens sista dag under besvärmyndighetens öppethållningstid.

Om besvärstidens sista dag är en lördag, en helgdag, självständighetsdagen, valborgsmässoafton, jul- eller midsommarafton, kan besväret levereras under första därpåföljande vardag.

Personen som besvärar sig eller dennes ombud bör underteckna besvärsskriften. Ett elektroniskt dokument behöver ändå inte kompletteras med en underskrift om dokumentet innehåller uppgifter om avsändaren och det inte finns anledning att betvivla dokumentets autenticitet och integritet.

I besvärsskrivelsen skall meddelas ändringssökandens namn, boningskommun, postadress och telefonnummer. Om endast personens ombud undertecknat besvärsskrivelsen, ska också denna persons namn, boningskommun och postadress framgå. Om besvärmyndighetens beslut får delges som ett elektroniskt meddelande ska också e-postadress uppges.

Av besvärsskrivelsen bör framgå till vilken del av beslutet ändring söks och på vilka grunder. Till skrivelsen bör bifogas:

- beslutet i vilket ändring söks, i original eller kopia,
- intyg över vilken dag beslutet har delgetts eller någon annan utredning över när besvärstiden har börjat,
- handlingarna, vilka ändringssökanden hänvisar till som stöd för sitt yrkande samt
- ombudets fullmakt

För behandling av ärende vid förvaltningsdomstol kan av ändringssökanden uppbäras en rättegångsavgift. Om avgiften stadgas i lagen om domstolsavgifter (1455/2015).

I Lovisa stad, på beslutsdagen

Protokollförare Tillståndssekreterare Hannu Moisander

Helsingfors förvaltningsdomstol:
Post- och besöksadress: Banbyggargvägen 5
00520 HELSINGFORS

E-postadress: helsinki.hao@oikeus.fi
Fax: 029 56 42079
Telefonväxel: 029 56 42000
Öppettid: 8.00 – 16.15

Besvär kan anföras även via förvaltnings- och specialdomstolarnas e-tjänst på adressen <https://asiointi2.oikeus.fi/hallintotuomioistuimet#/sv>.

