

Kunta ja viranomainen	PÄÄTÖS	LIITE-BILAGA 14 Rak.- ja ymp.ltk./Byggn.- o. miljön. 31.5.2021/§ 35
Loviisan kaupunki Rakennus- ja ympäristölautakunta	Maa-aineslupa ja ympäristölupa Dnro Kokouspvm 31.5.2021	108/11.01.00/2021 Lupanro Y24-434-2021-3

ASIA

Ympäristönsuojelulain (527/2014) 27 §:n mukainen ympäristölupapäätös sekä maa-aineslain (555/1981) 4 §:n mukainen maa-aineslupapäätös. Yhteistä lupaa on haettu yhdellä lupahakemuksella ja se ratkaistaan samalla päätöksellä (MAL 555/1981, muutos 424/2015 § 4a ja YSL 527/2014, muutos 423/2015 47a§). Lupahakemus koskee Jul-Atte Oy:n kalliokiviainesten louhimista, kiviaineksen murskausta, sekä näiden louheiden ja murskeiden varastointia Loviisan kaupungissa Garpgårdissa kiinteistöllä RN:o 434-435-6-33. Päätös sisältää ratkaisun luvanvaraisen toiminnan aloittamisesta mahdollisesta muutoksenhausta huolimatta.

LUVAN HAKIJA JA KIINTEISTÖN OMISTAJA

Jul-Atte Oy
Y-tunnus: 10672786-8
Pekantie 7 F 17
13210 HÄMEENLINNA

Yhteyshenkilö

Sari Salminen
Puh. 050 433 3367
mittaus@laivola.fi

Ari Laivola
Puh. 050 433 3340
ari.laivola@laivola.fi

TOIMINNAN SIJAINTI

Kiviainesten ottoalue sijaitsee Loviisan kaupungissa Garpgårdin kylässä kiinteistöllä Miilukallio RN:o 434-435-6-33, ottamisalueen kokonaispinta-ala on 13,2 ha ja louhinta-alueen pinta-ala on 7,0 ha.

LUVAN HAKEMISEN PERUSTE

Ympäristönsuojelulain (YSL 527/2014) 27 §
Ympäristönsuojeluasetus (YSA 713/2014) 2 §:n 1 momentin kohta 6
Maa-aineslaki (MAL 555/1981) 4 §
Yhteislupamenettely (MAL 4a § (424/2015) ja YSL 47a § (423/2015))

LUPAVIRANOMAISEN TOIMIVALTA

Loviisan kaupungin rakennus- ja ympäristölautakunta
Osoite: Ympäristönsuojeluyksikkö, Elinkeino- ja infrastruktuurikeskus, PL 77, 07901 LOVIISA
Ympäristönsuojeluasetuksen 2 §:n 1 momentin kohta 6 b.

HAKEMUKSEN VIREILLETULO

Hakemus on vastaanotettu Loviisan kaupungissa 27.1.2021. Hakemusta on täydennetty.

HAKIJAN LUPATILANNE

Yritys hakee Loviisan kaupungin rakennus- ja ympäristölautakunnalta maa-ainesten ottamista varten yhteislupaa. Yhteislupaa haetaan siten, että aiempi vaiheistus I ja II alueisiin jää pois. Kiinteistön pinta-ala on 14,88 ha, ottamisalueen pinta-ala on 13,2 ha ja louhittavan alueen pinta-ala on 7,0 ha.

Etelä-Suomen aluehallintovirasto on 26.11.2020 myöntänyt alueen maa-ainesten ottotoiminnalle vesilain (587/2011) 3 luvun 2 §:n 1 momentin 5) kohta ja 1 luvun 7 §:n 1 momentin mukaisen luvan ESAVI/4418/2020. Lupa on voimassa 31.5.2031 asti. Maa-ainesten ottaminen on aloitettava neljän vuoden kuluessa siitä lukien kun em. lupapäätös on saanut lainvoiman. Muutoin lupa raukeaa.

Lupahakemuksen kuvaus on kirjoitettu hakemuksen mukaan. Osittain samat asiat löytyvät myös vesilain (587/2011) 3 luvun 2 §:n 1 momentin 5) kohta ja 1 luvun 7 §:n 1 momentin mukaisesta lupapäätöksestä. Asiakirjoja on luettava rinnakkain. Tämä lupapäätös ja kaikki lupahakemukseen liittyvät asiakirjat ovat lupapäätökseen kuuluvia dokumentteja.

ALUEEN KAAVOITUSTILANNE SEKÄ LÄHIMMÄT HÄIRIINTYVÄT KOHTEET

Kallioalue sijaitsee Loviisan kaupungissa Hagabölen/Garpgårdin alueella aivan tien 170 tuntumassa. Alueella ei ole voimassa olevaa yleiskaavaa. Voimassaolevassa maakuntakaavassa alueella on pohjavesialuumerkintä sekä merkintä ulkoilureitistä Karhujärventielle. Alue on nykyään kiviainesten tuotantoalue.

Lähimmät häiriintyvät kiinteistöt (pientaloja vakituiseen asumiseen) sijaitsevat noin 500 metriä suunnitellun hankkeen eteläpuolella.

TOIMINNAN YMPÄRISTÖ, MAAPERÄ JA POHJAVESI

Ottoalue on kallioaluetta ja sijaitsee lähes kokonaan 1 luokan pohjavesialueella (0158501), pohjaveden muodostumisalueella. Pohjavesialue käsittää Pernajan kirkon ja Garpgårdin välisen pitkittäisharjun osan, joka on kerrostunut suureen luode-kaakko-suuntaiseen kallioperän ruhjeeseen. Pohjaveden virtaus suuntautuu harjun suuntaisesti pääosin luoteesta kaakkoon.

Pääosin tien 170 länsipuolella sijaitsevan pohjavesialueen antoisuus on arvioitu olevan noin 600 m³/d. Pohjavesialueen pinta-ala on 1,91 km³ ja muodostumisalueen pinta-ala 0,88 km³. Pohjaveden pinnan taso on n. +6,7...+8,8 m.

Hagabölen pohjavedenotto sijaitsee pohjavesialueen keskiosassa noin 600 metrin päässä ottoalueesta. Hagabölen vedenotto tuottaa talousvettä Pernajan kirkonkylän alueelle. Suunnittelualuetta lähin asuintalo, jossa on oma kaivo on noin 900 metrin päässä.

Ottamisalue on harvaan asuttua metsä- ja maatalousaluetta.

Pintavedet johtuvat luontaisesti suoalueelle korkeuskäyrien mukaisesti. Otetulla alueella pintavedet ohjataan selkeytysaltaaseen, selkeytysaltaasta suolle, josta vedet johtuvat läheiseen ojaan. Ojan kautta vedet johtuvat luoteeseen ottoalueelta, pois päin pohjavesialueesta ja Hagabölen vedenottamosta.

Tiedot ottoalueesta

Pinta-ala: 13,2 ha

Alin ottotaso: +27,23 m

Kokonaismäärä: 550 000 ktrm³, vuosittain keskimäärin 55 000 ktrm³

vuotuinen ottomäärä: vaihtelee käyttötärpeen mukaan

Ottoaika: 10 vuotta

Kiviainesten ottaminen ja siihen liittyvät järjestelyt

Alueelta otettavien maa- ja kalliomassojen jäljellä oleva määrä on noin 550 000 m³ ja ne on tarkoitus ottaa tasoon N₂₀₀₀ +27,23 m. Pintamaat varastoidaan ottamisalueen reunoille hydynnettäviksi myöhemmin alueen maisemointiin.

Kallio louhitaan ottamisalueen rajalta siten, että luiskakaltevuus on 7:1. Luiskat muotoillaan pintamailla lopulliseen kaltevuuteen.

Ottamisalueella toiminnan aikana jyrkät kallionreunat merkitään lippusiimoin ja varustetaan varoituskyltein.

Kallionottoalueella suoritetaan kallion louhintaa, rikotusta, murskausta sekä murskeen varastointia, kuormausta ja kuljetusta. Ottamistoiminta ja tukitoiminta-alueet on esitetty tarkemmin hakemuksen suunnitelmakartoissa. Kiviaines irrotetaan poraamisen ja panostuksen jälkeen räjäyttämällä. Ylisuuret lohkarieet rikotaan tarvittaessa hydraulisella kaivinkoneeseen kiinnitettävällä iskuvasaralla. Murskaus suoritetaan siirrettävällä murskausjärjestelmällä, joka koostuu esi-, väli- ja jälkimurskaimista. Toiminnassa käytettävä kalusto sijoitetaan louhoksen pohjalle.

Toiminta sijoittuu pääasiallisesti ympäröivää maanpintaa alemmaksi kallioseinämien suojaan, jolloin melun ja pölyn leviäminen on vähäistä. Pölyn leviämistä ympäristöön estetään työjärjestelyillä ja tarvittaessa kastelulla. Melua vaimennetaan varastokasojen ja laitteistojen sijoittelulla.

Varikkoalue

Ottamisalueella ei tehdä maansiirtokoneiden huolto- eikä korjaustöitä. Pohjavesialueen ulkopuolella oleva polttoaine ja tankkausalue varustetaan vettä läpäisemättömällä materiaalilla. Alue rakennetaan kalliomurskeesta, jonka reunat nostetaan allasmaisesti ylös. Polttoainesäiliöt on varustettu kaksoisvaippasäiliöillä. Polttoaineet ja palavat nesteet tullaan varastoimaan ja pitämään pohjavesialueen ulkopuolella.

Liikenne

Liikenne alueelle ja sieltä pois tapahtuu nykyisiä tieyhteyksiä pitkin. Toimintaan liittyvä raskasliikenne on noin 13 käyntiä vuorokaudessa. Alueelle johtava tie on hiekkatietä ja se kas-tellaan tarvittaessa pölyämisen estämiseksi.

Toiminta-ajat

Toiminta-ajat ovat seuraavat:

Räjäytykset	ma-pe	klo 7.00-18.00
Poraaminen	ma-pe	klo 7.00-18.00
Louhinta ja rikotus	ma-pe	klo 7.00-18.00
Murskaus	ma-pe	klo 7.00-21.00
Kuljetukset	ma-pe	klo 6-22

Kuormausta ja kuljetusta tehdään arkisin (maanantaista perjantaihin) klo 6.00–22.00 välisenä aikana. Satunnaisesti kuljetusta voidaan tehdä pidempään.

Jälkihoitotyöt

Maisemointitöitä tehdään mahdollisuuksien mukaan kiviainesten oton edistymisen myötä. Lopullinen maisemointi tapahtuu ottamistoiminnan päättyessä.

Maisemointitöitä ei ole alueelle tehty, koska louhinta ei vielä ulotu ottoalueen reunoille.

Ottamisalueen louhintaluiskat täytetään alueelta saatavilla kivennäis- ja pintamailla siten, että lopulliset luiskat tulevat kaltevuuteen 1:2.

Luiskat kylvetään tarvittaessa heinä- ja ruohokasvien siemenillä. Luiskien annetaan metsittyä.

Alueelle mahdollisesti sijoitettavat työnaikaiset rakennukset ja rakenteet poistetaan työn päätyttyä ja alue siistitään

Alueen pohjalle levitetään tarvittaessa pintamaita tai muualta tuotuja puhtaita humusmaita ja pohja metsitetään. Muualta tuotavien maiden tarve ja määrät selviävät, kun alueen kaikki pintamaat on kuorittu ja lopulliset luiskat tehty. Muualta tuotavien maiden vastaanotto järjestetään tarpeen mukaan, niin että alueella on vastaanotto kone, joka levittää tuodut maat.

Epätarkoituksenmukainen kulku alueelle on estetty puomilla.

Hakemusta on täydennetty 4.2.2021 seuraavasti:

Alueen maisemointi suoritetaan vesilainmukaisen luvan mukaisesti vaiheittain, niin että otettava alue saa käsittää korkeintaan puolet koko alueen pinta-alasta. Ottoalueelle ei tuoda

muualta maita, vaan maisemointi suoritetaan olemassa olevia pintamaita hyödyntäen. Otetut kohdat maisemoidaan osa-alueittain ottamisen etenemisen mukaan. Valmiit luiskat tehdään vähintään kaltevuuteen 1:3. Ottamisalue metsitetään vaiheittain istuttamalla ja kylvämällä aluskasvillisuutta. Maisemointityö saatetaan loppuun viimeistään kahden vuoden kuluessa maa-ainesten ottamisen lopettamisen jälkeen.

TOIMINNAN VAIKUTUKSET YMPÄRISTÖÖN JA NIIDEN HALLINTA SEKÄ TARKKAILU

Ottamistoiminnan ympäristövaikutukset ovat pieniä ja ilmenevät lähinnä topografisina muutoksina. Hagabölen vedenottamoon toiminta ei vaikuta, koska ottamistoiminnan aikana ottamisalueen luode-kaakko reunalle muodostuu vedenjakaja, josta pintavedet virtaavat koilliseen.

Lähimmät häiriintyvät kohteet, vakituisesti asutut kiinteistöt sijaitsevat maantien 170 länsipuolella n. 500 metriä toiminta-alueen eteläpuolella. Lähin kaivo on noin 900 metrin päässä.

Aiemmin otettujen vesinäytteiden perusteella maa-ainesten ottaminen ei ole vaikuttanut pohjaveden laatuun. Ainoastaan yhdessä pisteessä tyyppipitoisuudet ovat olleet koholla. Hakemuksen liitteenä on toimitettu lausunto tyyppipitoisuuksista.

Ympäristövaikutusten seuranta

Melun ohjearvot päivällä klo 7.00-22.00 ovat vakituisten asuntojen pihalla 55 dB_{L_{aeq}} ja lomiasuntojen pihalla 45 dB_{L_{aeq}}. Melun tasoa seurataan toiminnan kuluessa mittauksin neljä kertaa vuodessa toiminnan ollessa käynnissä. Mittaukset tehdään ympäristöministeriön ohjeen mukaisesti. Mittaustulokset raportoidaan kunnan ympäristöviranomaiselle viikon kuluessa mittauksen suorittamisesta.

Tärinää aiheuttaa kallion irrottaminen räjäyttämällä. Tärinän voimakkuus vaihtelee ympäristön kiinteistöissä etäisyyden mukaan. Tärinämittauksia tehdään tarvittaessa.

Pölyä syntyy murskauksessa, porauksessa, räjäytyksissä, lastauksissa ja kuljetuksissa. Pölyä ehkäistään murskaimen sijoittelulla mahdollisimman matalalle tasolle ja lähelle louhekasvoja sekä pidetään pudotuskorkeudet mahdollisimman pieninä ja mahdollisesti murskattavan kiviaineksen kastelulla. Tarvittaessa murskauslaitteisto voidaan koteloida. Porakalustossa käytetään pölynkerääjiä. Räjäytysten yhteydessä syntyvä pöly laskeutuu tuotantolaitoksen läheisyyteen. Liikenteen pölyämistä estetään kastelemalla ajoväylät. Tarvittaessa viranomaisten vaatimuksesta tehdään pölymittauksia lähimpien häiriintyvien kiinteistöjen läheisyydessä.

TOIMINNAN JA SEN VAIKUTUSTEN TARKKAILU

Pinta- ja pohjavesien tarkkailu

Toiminnan vaikutuksia pinta- ja pohjavesiin seuraavanlaista tarkkailua.

Pohjavedenpinnat mitataan kaksi kertaa vuodessa touko- ja syyskuussa pohjavesiputkista 0802, 06/04, HP2 ja suoalueelle asennettavasta uudesta tarkkailuputkesta. Pohjavesinäytteet otetaan kaksi kertaa vuodessa samaan aikaan edellämmainituista putkista.

Pintavesinäyte otetaan kaksi kertaa vuodessa toukokuussa ja syyskuussa pintavesien keräily- ja selkeytsaltaasta. Pintaveden laatua mitataan kallion louhinta-alueen pohjoispuolella sijaitsevasta ojasta kolmesta kohtaa.

Pinta- ja pohjavesinäytteistä analysoidaan sameus, pH, happipitoisuus, sähkönjohtavuus, kloridi, KMnO_4 -luku, nitraatti, ammoniumtyppi, sulfaatti ja mineraaliöljyt jakeisiin jaoteltuna. Tulokset toimitetaan vuosittain Loviisan ympäristönsuojeluviranomaiselle ja Uudenmaan ELY-keskukselle.

ARVIO TOIMINTAAN LIITTYVISTÄ RISKEISTÄ

Toiminnasta voi aiheutua polttoaineiden ja muiden haitallisten kemikaalien vuotoa maaperään. Toiminnasta syntyvät jätteet voivat olla myös haitallisia ympäristölle väärin varastoituna. Vialliset ja väärin säädetyt koneet ja laitteet voivat aiheuttaa poikkeuksellisia ilma- ja melupäästöjä. Mahdollinen ilkivalta, polttoainevarkaudet tai luvattomat jätteiden tuonnit alueelle voivat aiheuttaa omaisuusvahinkoja sekä ympäristöhaittoja.

Räjähteet voivat aiheuttaa hengenvaaran huolimattomasti käsiteltynä. Vialliset laitteet ja koneet sekä puutteelliset työntekijöiden perehdytykset työmaahan voivat aiheuttaa tapaturmia sekä laatuvaatimukset alittavia lopputuotteita.

Onnettomuuksien estäminen

Työturvallisuus alueella varmistetaan edellyttämällä kaikilta alueella toimivilta ja liikkuvilta henkilöiltä oikeiden suojavarusteiden käyttöä. Aina kun uusi henkilö tulee työmaalle, suoritetaan henkilön perehdytys, joka dokumentoidaan työmaakansioon. Perehdytyksen yhteydessä tarkastetaan työturvallisuuskortin voimassaolo ja annetaan tiedot alueen toimintatavoista ja vastuullisesta toiminnasta. Ottoalue rajataan ja suunnitellaan huolellisesti ennakkoon ja räjähdysaineiden käyttömäärät mitoitetaan oikein. Alue suljetaan lukittavalla puomilla alueen ollessa kiinni, jolloin asiattomien pääsy sinne estetään-

Alueella toimivat koneet ja laitteet tarkistetaan päivittäin ja pidetään hyvässä kunnossa. Vikatilanteen sattuessa koneet sekä laitteet pysäytetään heti ja tilanne korjataan. Toimintaa jatketaan, kun laite on korjattu.

Öljyvuotojen estämiseksi alueella käytetään kaksivaippaisia säiliöitä, jotka säilytetään pohjavesialueen ulkopuolella. Öljytuotteita varastoidaan vain tarpeen mukaan. Kaikki ympäristölle haitalliset kemikaalit säilytetään alkuperäisissä tuotepakkauksissa ja käyttöturvallisuustiedotteet ovat saatavilla työmaakansiossa. Henkilöstö on perehdytetty öljyvahingon varalta. Alueella on imeytysmateriaalit sekä erilliset valuma-astiat. Mahdolliset öljy- ja polttoainevahingot siistitään välittömästi poistamalla likaantunut maa ja kuljetetaan se asianmukaiselle vastaanotto paikalle. Öljyvahingon sattuessa ilmoitamme asiasta pelastuslaitokselle ja kaupungin ympäristötarkastajalle.

Toiminnasta syntyvät jätteet kerätään erikseen ja toimitetaan säännöllisesti asianmukaiseen vastaanotto paikkaan.

Alueella on viranomaismääräykset täyttävä ensisammutuskalusto. Henkilövahinkojen varalle alueella on asianmukaiset ensiapuvälineet. Yleinen hätänumero sekä muut työturvallisuuteen liittyvät tarvittavat yhteystiedot ja ohjeet pidetään selkeästi esillä. Onnettomuuksista ja häiriötilanteista raportoidaan lupaviranomaisen edellyttämällä tavalla.

Hakemuksen täydennyksessä 4.2.2021 todetaan lisäksi:

Henkilöstö on perehdytetty mahdollisen öljyvahingon varalta. Tulotien oikealla puolella on kiinteä sosiaalitila, jonka yhteydessä säilytetään 2 säkkiä öljynimeytysainetta ja 50 l astia, jonka voi laittaa öljyvuodon alapuolelle. Öljyvahingon sattuessa aloitetaan ympäristöön karanteen öljyn imeyttäminen turpeen, purun tai öljynimeytysaineen avulla. Vahingosta ilmoitetaan heti hätäkeskukseen, sekä Uudenmaan elinkeino-, liikenne- ja ympäristökeskukselle ja Loviisan kaupungin öljyvahinkojen torjuntatyön vastuuhenkilölle. Estetään öljyn leviäminen, sekä avotuli tai kipinöinti vahingon läheisyydessä. Tarvittavat yhteystiedot löytyvät sosiaalitalan seinältä. Koneiden polttoöljy/ hydraulikkaöljy tilavuudet ovat 400 l per koneyksikkö. Suurin mahdollinen öljyvahinko mikä alueella voi sattua olisi 200 litraa.

LUPAHAKEMUKSEN KÄSITTELY

Asian vireilläolosta tiedottaminen

Lupahakemuksesta on tiedotettu ympäristönsuojelulain 44 §:n mukaisesti kuuluttamalla Loviisan kaupungin virallisella ilmoitustaululla internetsivulla www.loviisa.fi. Kuulutuksen julkaisemisesta on tiedotettu sanomalehdissä Loviisan Sanomat, Östnyland ja Nya Östis. Asianosaisille asiasta on tiedotettu kirjeitse.

Lausunnot

Yhteislupahakemuksesta on pyydetty lausunnot Uudenmaan elinkeino-, liikenne- ja ympäristökeskukselta, Uudenmaan liitolta ja Porvoon ympäristöterveydenhuollosta.

Elinkeino-, liikenne- ja ympäristökeskus on antanut lausunnon 20.4.2021. Lausunnossa todetaan maa-aineslupahakemukseen liittyen seuraavaa.

Lupatilanne alueella

Alueella on voimassa maa-aineslain ja ympäristönsuojelulain mukaiset luvat 21.5.2021 asti. Vesilain mukainen lupa maa-ainesten ottamiseen on myönnetty 26.11.2020 (Dnro ESAVI/4418/2020) ja se on voimassa 31.5.2031 asti. Luvassa on yksilöidysti määrätty mm. pinta- ja pohjavesien tarkkailusta, tarkkailun raportoinnista ja tarkkailun muuttamisesta. Hakemukseen on liitetty 26.6.2020 päivätty vesien tarkkailuohjelma (Sitowise). ELY-keskus katsoo, että ohjelmassa on vanhentunutta tietoa, ja se tulee korjata aluehallintoviraston 26.11.2020 päätöksen mukaiseksi.

Tarkkailuohjelmaan tulee liittää kartta, jossa esitetään tarkkailtavat pisteet. Lisäksi tarkkailuohjelmaan tulee myös liittää tarkkailtavien pisteiden putkikortit (tai kaivokortit). Tarkkailuohjelmaan tulee sisällyttää tiedot tarkkailun muuttamisesta. Mahdollisesta tarkkailuohjelman muuttamisesta tulee pyytää ELY-keskuksen lausunto. Tarkkailuohjelmassa tulee myös esittää tulosten raportointi ja raportoinnin aikataulu. ELY-keskus toimii yleisen edun valvojana, joten tarkkailuraportti tulee toimittaa tiedoksi ELY-keskukselle. Korjattu tarkkailuohjelma pyydetään toimittamaan tiedoksi vesilain mukaiselle valvontaviranomaiselle, Uudenmaan ELY-keskukselle. Tarkkailuohjelmassa pyydetään myös viittaamaan ELY-keskuksen diaarinumeroon UUELY/1680/2021.

Tarkkailuraportin tulee sisältää vähintään:

- tarkkailuhistorian (vedenpinnan korkeus ja laatu) vähintään taulukkomuodossa, jotta tuloksia voidaan verrata aiempiin tuloksiin
- kartan tarkkailuputkien ja -kaivojen sijainnista
- tulosten tulkinnan ja johtopäätökset toiminnan vaikutuksista

ELY-keskus muistuttaa, että toiminnanharjoittajan on oltava selvillä toimintansa ympäristövaikutuksista, ympäristöriskeistä ja niiden hallinnasta sekä haitallisten vaikutusten vähentämismahdollisuuksista (selvilläolovelvollisuus) YSL 6 §.

Liikenne ja infrastruktuurivastuualueen (L-vastuualue) kannanotto ja naapurin kuuleminen

Uudenmaan ELY-keskuksen liikenne- ja infrastruktuurivastuualue toteaa, että seututien 170 suoja-alue ulottuu 30 metrin etäisyydelle maantien keskilinjasta. Rakennusta ei saa pitää maantien suoja-alueella (Laki liikennejärjestelmästä ja maanteistä 44 §). Maantien suoja- ja näkemäalueella ei saa pitää sellaista varastoa, aita taikka muuta rakennelmaa tai laitetta, josta tai jonka käytöstä voi aiheutua vaaraa liikenneturvallisuudelle tai haittaa tienpidolle (LjM TL 46 § 1. mom.). Maantien suoja- ja näkemäalueella ei saa muuttaa maanpinnan muotoa eikä tehdä ojitusta tai muuta kaivutyötä siten, että muutoksesta voi aiheutua vaaraa liikenneturvallisuudelle tai haittaa tienpidolle (LjM TL 46 § 2. mom.). Maa-ainesten ottotoiminta ja siihen liittyvät toimenpiteet tulee toteuttaa maantien suoja-alueen (30 metriä) ja tiealueen ulkopuolella. Ottotoiminta ei saa aiheuttaa haittaa tai vaaraa maantien rakenteille tai laitteille eikä tienkäyttäjille tai liikenteelle.

ELY-keskuksen liikenne- ja infrastruktuurivastuualue katsoo, että kulku kiinteistölle seututieltä 170 tulee tapahtua olemassa olevan liittymän kautta, tierekisteriosoitteessa 170 / 16 / 1060 / vasen. Liittymässä on väistötila ja oikealle kääntymiskaista.

Seututien 170 keskimääräinen vuorokausiliikennemäärä ko. alueella on 1276 ajoneuvoa, josta raskaiden ajoneuvojen osuus on n. 7 %. Nopeusrajoitus alueella on 80 km/h. Uudenmaan ELY-keskus ei vastaa rakennushankkeen mahdollisista meluntorjuntatoimenpiteiden kustannuksista.

Uudenmaan ELY-keskuksen liikenne- ja infrastruktuurivastuualue muistuttaa, että hakijan on huolehdittava, ettei maa-aineksia kulkeudu ottoalueelta seututielle 170 ja on tarpeen mukaan puhdistettava tiealueelta sille kulkeutuneet maa-ainekset välittömästi. Myöskään pöly ei saa haitata seututien 170 liikennettä tai vaarantaa liikenneturvallisuutta. Mikäli maantielle kulkeutuu silmin havaittavaa pölyä, tulee toiminta keskeyttää, kunnes on ryhdytty riittäviin toimenpiteisiin pölyämisen estämiseksi.

Uudenmaan ELY-keskuksen liikenne ja infrastruktuuri -vastuualue suhtautuu pääsääntöisesti kielteisesti hulevesien ja puhdistettujen jätevesien johtamiseen maantien sivuojaan.

Luvan myöntämisen edellytykset

Mikäli otetaan huomioon tässä lausunnossa mainitut seikat, ELY-keskus katsoo, että lupamääräysten vaikutusta huomioiden, ei ottaminen tai sen järjestely ole ristiriidassa 3 §:ssä säädettyjen rajoitusten kanssa ja edellytykset luvan myöntämiselle ovat olemassa maa-aineslain 6 §:n mukaisesti. Ympäristönsuojelulain 49 §:ssä säädetään luvan myöntämisen edellytyksistä. ELY-keskus katsoo, että ympäristölupa voidaan myöntää, kunhan huomioidaan tässä lausunnossa mainitut seikat.

Uudenmaan liitto on antanut lausunnon 23.4.2021

Hankealue sijoittuu voimassa olevien maakuntakaavojen valkoiselle alueelle, maakuntakaavoissa osoitetulle pohjavesialueelle sekä valtakunnallisesti arvokkaan maisema-alueen viereen. Valtakunnallisesti merkittävä maisema-alue käsittää Pernajanlahden ympäristön ja Koskenkylän jokilaakson kokonaisuutta.

Maakuntakaavan Helsingin seudun ulkopuolisia valkoisia alueita koskevan kehittämissuosituksen mukaan yksityiskohtaisemmassa suunnittelussa on selvitettävä ja otettava huomioon maiseman ja kulttuuriympäristön ominaispiirteet, sekä maa- ja metsätaloudellisesti, ekologisesti tai virkistyskäytön kannalta merkittävät pelto-, metsä ja muut luontoalueet ja vältettävä niiden tarpeetonta pirstomista. Pohjavesialueen suunnittelumääräyksen mukaan aluetta koskevat toimenpiteet on suunniteltava siten, etteivät ne vähennä pysyvästi pohjaveden määrää tai heikennä sen laatua.

Valtakunnallisesti arvokasta maisema-alueita koskevan suunnittelumääräyksen mukaan alueiden käytössä on varmistettava, että valtakunnallisesti merkittävät kulttuuriympäristöjen ja luonnonperinnön arvot säilyvät. Alueen yksityiskohtaisemmassa suunnittelussa on arvioitava ja sovitettava yhteen maakuntakaavassa osoitetun käyttötarkoituksen mukainen maankäyttö sekä alueen maisema- ja kulttuuriympäristöarvot.

Maakuntavaltuusto hyväksyi uuden Itä-Uudenmaan vaihemaakuntakaavan elokuussa 2020. Maakuntavaltuuston päätöksestä on valitettu ja päätös on tällä hetkellä täytäntöönpanokiellossa. Alueen maankäyttöä ohjaavat voimassa olevat maakuntakaavat siihen asti, kunnes Itä-Uudenmaan vaihemaakuntakaava tulee voimaan.

Voimaan tullessaan Itä-Uudenmaan vaihemaakuntakaava ei tuo muutoksia hankealueelle esitettyjen pohjavesialueiden ja kulttuurimaisemien rajauksiin. Myös uuden kaavan suunnittelumääräyksillä pyritään turvaamaan pohjavesialueiden ja kulttuurimaisemien maakunnalliset ja valtakunnalliset arvot.

Suunnitelmaselostus ei sisällä havainnekuvia, joiden perusteella ottotoiminnan mahdollisia maisemavaikutuksia olisi mahdollista arvioida, ja myös jälkikäyttöä ja maisemointia koskevat suunnitelmat on esitetty hyvin yleispiirteisesti. Voidaan kuitenkin todeta, että hankealueella on jo hakemuksen mukaista toimintaa, minkä lisäksi se sijaitsee valtakunnallisesti arvokkaan maisema-alueen vieressä, joten suorat vaikutukset jäävät vähäisiksi. Toiminnan jälkeiseen maisemointiin ja jälkihoitoon on kuitenkin kiinnitettävä erityistä huomiota, jotta maisemavaikutukset jäävät mahdollisimman vähäisiksi.

Hankealue sijoittuu osin voimassa olevissa maakuntakaavoissa osoitettavalle pohjavesialueelle. Pohjavesialueen osalta on kiinnitettävä huomiota pohjaveden laatuun, määrään ja antoisuuteen. Lupaharkinnassa onkin kiinnitettävä erityistä huomiota toiminnan aikaisiin sekä toiminnan jälkeisiin toimenpiteisiin pohjavesialueen riittoisuuden ja laadun varmistamiseksi siten, että hanke täyttää Maa-aineslain 3§:n säädökset. Myös maakuntakaavan toteutuminen pohjavesialueen osalta edellyttää, että asianmukaiset ja riittävät pohjaveden turvaamista koskevat toimenpiteet otetaan lupapäätöksessä ja hanketta toteutettaessa täysimääräisesti käyttöön.

Porvoon kaupungin ympäristöterveysjaosto on antanut lausunnon 23.3.2021

Toiminnasta ei saa aiheutua lähimmälle asutukselle terveys- tai viihtyvyyshaittaa esimerkiksi pölyämisen tai melun johdosta.

Toiminta ei saa ylittää Valtioneuvoston päätöksen 993/1992 mukaisia melun ohjearvoja. Erityisesti matalataajuisen melun haittojen ehkäisyyn tulee kiinnittää huomiota. Myös meluohjearvot alittavat melutasot saattavat aiheuttaa viihtyvyyshaittaa.

Ympäristöterveysjaosto katsoo, että mikäli toiminnasta aiheutuu meluhaittaa asutukselle, ei toimintaa tule harjoittaa viikonloppuisin eikä perjantaisin klo 17.00 jälkeen.

Toiminnasta ei saa aiheutua pohjaveden laadun tai veden antoisuuden heikkenemistä naapurikiinteistöjen talousvesikaivoissa. Talousvesikäytössä olevien kaivojen vedenlaatua tulee seurata säännöllisesti.

Ympäristöterveysjaostolla ei ole asiasta muuta huomautettavaa.

Hakijan kuuleminen ja vastine

Luvan hakijalle on varattu tilaisuus tulla kuulluksi ja esittää vastineensa annetuista lausunnosta. Toiminnanharjoittaja toimitti vastineen 26.3.2021 Porvoon ympäristöterveysjaoston lausuntoon.

”Toiminnasta ei saa aiheutua lähimmälle asutukselle terveys- tai viihtyvyyshaittaa esimerkiksi pölyämisen tai melun johdosta. Toiminta ei saa ylittää Valtioneuvoston päätöksen 993/1992 mukaisia melun ohjearvoja. Erityisesti matalataajuisten melun haittojen ehkäisyyn tulee kiinnittää huomiota. Myös meluohjearvot alittavat melutasot saattavat aiheuttaa viihtyvyyshaittaa. Ympäristöterveysjaosto katsoo, että mikäli toiminnasta aiheutuu meluhaittaa asutukselle, ei toimintaa tule harjoittaa viikonloppuisin eikä perjantaisin klo 17.00 jälkeen.”

Nykyisen luvan mukaan alueella saa murskata arkipäivisin klo. 7.00–21.00. Kuormaamista ja kuljetusta saa tehdä arkipäivisin klo. 7.00–22.00 välisenä aikana sekä tilapäisesti viikonloppuisin klo. 7.00–21.00. Alueelta on toimitettu kiviainesta ulkomaille Loviisan sataman kautta, jolloin tilapäiset viikonloppuisin tehtävät kuormaukset ja kuljetukset ovat olleet välttämättömiä laivan lastaamisen takia. Toivomme ettei toiminta- aikoja supistettaisi.

Alue on ollut käytössä yli 10 vuotta. 10 vuoden toiminta aikana ei ole tullut yhtään valitusta. Alueella toimii kolme merkittävää teollisuus/ kiviainestoimintaan keskittyvää yritystä.

”Toiminnasta ei saa aiheutua pohjaveden laadun tai veden antoisuuden heikkenemistä naapurikiinteistöjen talousvesikaivoissa. Talousvesikäytössä olevien kaivojen vedenlaatua tulee seurata säännöllisesti.”

Tässä kohteessa on normaalista poiketen Aluehallintoviraston myöntämä vesilainmukainen lupa, jonka pohjalta maa-aines ja ympäristölupaa on haettu ja tullaan valvomaan. Vesilainmukaisessa luvassa on huomioitu pohjaveden laatu ja sen tarkkailu erittäin tarkasti. Pohjaveden tarkkailua tehdään kaksi kertaa vuodessa kolmesta pohjavesiputkesta. Myös pintaveden laatua tarkkaillaan nykyisestä alueen reunalla olevasta altaasta. Alueen virtaussuunnan alapuoliset kiinteistöt ovat kunnallisen vesijohto veden piirissä. Lähimmät käytössä olevat kaivot ovat yli 1 km päässä ottoalueesta.

Toiminnanharjoittaja on antanut vastineet Uudemaan ELY-keskuksen ja Uudenmaaliiton lausuntoon 30.4.2021

Vastine ELY-keskuksen lausuntoon

”Hakemukseen on liitetty 26.6.2020 päivätty vesien tarkkailuohjelma (Sitowise). ELY-keskus katsoo, että ohjelmassa on vanhentunutta tietoa, ja se tulee korjata aluehallintoviraston päätöksen mukaiseksi. Tarkkailuohjelmaan tulee liittää kartta, jossa esitetään tarkkailtavat pisteet. Lisäksi tarkkailuohjelmaan tulee liittää tarkkailtavien pisteiden putkikortit.”

Vastaus: Tulemme päivittämään tarkkailuohjelman aluehallintoviraston päätöksen mukaiseksi, kahden kuukauden kuluttua siitä, kun maa-aines ja ympäristölupa on saanut lainvoiman. Nykyisessä tarkkailuohjelmassa oli liitteenä kartta ja putkikortit tarkkailtavista pisteistä.

”Mahdollisesta tarkkailuohjelman muuttamisesta tulee pyytää ELY-keskuksen lausunto. Tarkkailuohjelmassa tulee myös esittää tulosten raportointi ja raportoinnin aikataulu. Korjattu tarkkailuohjelma pyydetään toimittamaan tiedoksi vesilain mukaiselle valvontaviranomaiselle, Uudenmaan ELY-keskukselle käyttäen diaarinumeroa UUDELY/1680/2021”

Vastaus: Tarkkailuohjelman tulosten raportointi ja sen aikataulu oli käsitelty nykyisessä Sitowise Oy:n tekemässä tarkkailuohjelmassa. Lähetämme päivitetyn tarkkailuohjelman Uudenmaan ELY-keskukselle edellä mainittua diaarinumeroa käyttäen.

” Uudenmaan ELY-keskuksen liikenne- ja infrastruktuurivastuualue toteaa, että seututien 170 suoja-alue ulottuu 30 metrin etäisyydelle maantien keskilinjasta. Rakennusta ei saa pitää maantien suoja-alueella (Laki liikennejärjestelmästä ja maanteistä 44 §). Maantien suoja- ja näkemäalueella ei saa pitää sellaista varastoa, aitaa taikka muuta rakennelmaa tai laitetta, josta tai jonka käytöstä voi aiheutua vaaraa liikenneturvallisuudelle tai haittaa tienpidolle (LjMTL 46 § 1. mom.). Maantien suoja- ja näkemäalueella ei saa muuttaa maanpinnan muotoa eikä tehdä ojitusta tai muuta kaivutyötä siten, että muutoksesta voi aiheutua vaaraa liikenneturvallisuudelle tai haittaa tienpidolle (LjMTL 46 § 2. mom.). Maa-ainesten ottotoiminta ja siihen liittyvät toimenpiteet tulee toteuttaa maantien suoja-alueen (30 metriä) ja tiealueen ulkopuolella. Ottotoiminta ei saa aiheuttaa haittaa tai vaaraa maantien rakenteille tai laitteille eikä tienkäyttäjille tai liikenteelle.”

ELY-keskuksen liikenne- ja infrastruktuurivastuualue katsoo, että kulku kiinteistölle seututieltä 170 tulee tapahtua olemassa olevan liittymän kautta, tierekisteriosoitteessa 170 / 16 / 1060 / vasen. Liittymässä on väistötila ja oikealle kääntymiskaista. Seututien 170 keskimääräinen vuorokausiliikennemäärä ko. alueella on 1276 ajoneuvoa, josta raskaiden ajoneuvojen osuus on n. 7 %. Nopeusrajoitus alueella on 80 km/h. Uudenmaan ELY-keskus ei vastaa rakennushankkeen mahdollisista meluntorjuntatoimenpiteiden kustannuksista.”

Vastaus: Ottoalueen raja on yli 30 m päässä maantien 170 keskilinjasta, jolloin ottotoiminta ei ulotu maantien suoja- tai tiealueelle.

” Uudenmaan ELY-keskuksen liikenne- ja infrastruktuurivastuualue muistuttaa, että hakijan on huolehdittava, ettei maa-aineksia kulkeudu ottoalueelta seututielle 170 ja on tarpeen mukaan puhdistettava tiealueelta sille kulkeutuneet maa-ainekset välittömästi. Myöskään pöly ei saa haitata seututien 170 liikennettä tai vaarantaa liikenneturvallisuutta. Mikäli maantielle kulkeutuu silmin havaittavaa pölyä, tulee toiminta keskeyttää, kunnes on ryhdytty riittäviin toimenpiteisiin pölyämisen estämiseksi.”

Vastaus: Ottoalue on hyväkuntoinen murskepintainen alue, joten alueelta ei kulkeudu seututielle 170 maa-aineksia. Murskan pölyämistä estetään kuivana aikana kastelulla, joten pöly ei haittaa seututien 170 liikennettä.

”Uudenmaan ELY-keskuksen liikenne ja infrastruktuuri vastuualue suhtautuu pääsääntöisesti kielteisesti hulevesien ja puhdistettujen jätevesien johtamiseen maantien sivuojaan”

Vastaus: Alueelta ei johdeta hulevesiä maantien sivuojaan. Alueella ei käsitellä jätevesiä, jolloin niitäkään ei johdeta maantien sivuojaan. Alueen ottamisen loputtua ottamisalueen louhintaluiskat täytetään alueelta saatavilla kivennäis- ja pintamailla siten, että lopulliset luiskat tulevat kaltevuuteen 1:3. Kaikki alueen pintavedet valuvat luontaisesti itään päin kohti suoaluetta. Maantie 170 sijaitsee alueesta länteen päin.

Vastine Uudenmaan liiton lausuntoon

”Maakuntakaavan Helsingin seudun ulkopuolisia valkoisia alueita koskevan kehittämissuosituksen mukaan yksityiskohtaisemmassa suunnittelussa on selvitettävä ja otettava huomioon maiseman ja kulttuuriympäristön ominaispiirteet, sekä maa- ja metsätaloudellisesti, ekologisesti tai virkistyskäytön kannalta merkittävät pelto-, metsä ja muut luontoalueet ja vältettävä niiden tarpeetonta pirstomista. Pohjavesialueen suunnittelumääräyksen mukaan aluetta koskevat toimenpiteet on suunniteltava siten, etteivät ne vähennä pysyvästi pohjaveden määrää tai heikennä sen laatua.”

Vastaus: Alue on jo ennestään maa-ainesotto käytössä, eikä aiheuta haittaa maisema- ja kulttuuriympäristölle. Alueella on voimassa oleva aluehallintoviraston myöntämä vesilainmukainen lupa ja pohjavesinäytteitä otetaan aluehallintoviraston hyväksymän vesien tarkkailuohjelman mukaisesti määrätystä pisteistä kaksi kertaa vuodessa, joten pohjaveden laatua tarkkaillaan aktiivisesti.

”Valtakunnallisesti arvokasta maisema-aluetta koskevan suunnittelumääräyksen mukaan alueiden käytössä on varmistettava, että valtakunnallisesti merkittävät kulttuuriympäristöjen ja luonnonperinnön arvot säilyvät. Alueen yksityiskohtaisemmassa suunnittelussa on arvioitava ja sovitettava yhteen maakuntakaavassa osoitetun käyttötarkoituksen mukainen maankäyttö sekä alueen maisema- ja kulttuuriympäristöarvot.”

Vastaus: Alue on jo ennestään maa-ainesotto käytössä, eikä aiheuta haittaa maisema- ja kulttuuriympäristölle.

”Suunnitelmaselostus ei sisällä havainnekuvia, joiden perusteella ottotoiminnan mahdollisia maisemavaikutuksia olisi mahdollista arvioida, ja myös jälkikäyttöä ja maisemointia koskevat suunnitelmat on esitetty hyvin yleispiirteisesti. Voidaan kuitenkin todeta, että hankealueella on jo hakemuksen mukaista toimintaa, minkä lisäksi se sijaitsee valtakunnallisesti arvokkaan maisema-alueen vieressä, joten suorat vaikutukset jäänevät vähäisiksi. Toiminnan jälkeiseen maisemointiin ja jälkihoitoon on kuitenkin kiinnitettävä erityistä huomiota, jotta maisemavaikutukset jäävät mahdollisimman vähäisiksi.”

Vastaus: Luiskat maisemoidaan kaltevuuteen 1:3 ja alueelta kuoritulla pintamaalla. Ottamisalue metsitetään istuttamalla ja kylvämällä.

Muistutukset ja huomautukset

Kuulutusaikana hakemuksen johdosta ei ole esitetty muistutuksia tai huomautuksia.

ASIAN RATKAISU

Rakennus- ja ympäristölautakunta myöntää Jul-Atte Oy:lle ympäristönsuojelulain (YSL 527/2014) 27 §:n mukaisen ympäristöluvan sekä maa-aineslain (MaL 555/1981) 4 §:n mukaisen maa-ainesluvan. Asia ratkaistaan samalla päätöksellä (MaL 4a § (424/2015)) ja YSL 47a § (423/2015)). Lupa myönnetään kallion louhintaa, kiven murskausta sekä louheen ja murskeen varastointia varten kiinteistöllä RN:o 434-435-6-33 Garpgårdin kylässä Loviisan kaupungissa. Tämä päätös korvaa aiemmin myönnetyt maa-ainesluvut ja ympäristöluvan.

Lisäksi myönnetään lupa ympäristönsuojelulain 199 §:n mukaisesti toiminnan aloittamiseen mahdollisesta muutoksenhausta huolimatta. Toiminnanharjoittajan on asetettava 10 000 euron suuruinen hyväksyttävä vakuus toiminnan aloittamiseksi mahdollisesta muutoksenhausta huolimatta.

Lupa myönnetään hakemuksen, hakemuksen liitteiden, lisäselvitysten ja Etelä-Suomen aluehallintoviraston myöntämän luvan 26.11.2020 Dnro ESAVI/4418/2020 mukaisesti. Toiminnassa tulee noudattaa seuraavia lupaehtoja.

Aluehallintoviraston päätöksen huomioiminen luparatkaisussa

Toiminnanharjoittajan on noudatettava Etelä-Suomen Aluehallintoviraston myöntämän luvan 26.11.2020 (ESAVI/4418/2020) lupaehtoja ja nämä ehdot on otettu huomioon tässä lupapäätöksessä.

Tämä lupa on voimassa 31.5.2031 asti.

Toimenpiteet ennen ottamistoiminnan aloittamista (MaL 11 §, 12 §, MaA 2 §, 7 §)

1. Luvanhaltijan on ennen ottotoiminnan aloittamista asetettava Loviisan kaupungille 66 000 € suuruinen vakuus lupamääräysten noudattamisen varmistamiseksi. Vakuuden on oltava voimassa 6 kuukautta yli tämän luvan voimassaoloajan ja sen arvoa voidaan tarkistaa luvan voimassaoloaikana.
2. Ottamistasojen määrittämiseksi on asennettava alueelle tarvittava määrä kiintopisteitä, joiden korkeus on tiedossa. Ottoalueen rajaukset on tehtävä ennen kiviainesten ottotoiminnan aloittamista.

Kaikki ottamisalueen (ottamisen aikana ja sen jälkeen) loiventamattomat kallio- ja maaleikkaukset, jotka ovat yli kolme (3) metriä korkeita, tulee suojata sellaisilla leikkauksen yläreunaan sijoitettavilla paikallaan pysyvillä aidoilla tai maavalleilla, jotka estävät tahattoman pääsyn leikkauksen reunalle. Putoamisvaarasta on varoitettava varoituskyltein, jotka sijoitetaan ympäröivään maastoon reunan lähelle. Pääsy alueelle muodostuvien syvennysaltaiden välisille kannaksille tulee estää aidoin.

3. Luvanhaltijan on pyydettävä valvontaviranomaista suorittamaan alueelle aloitustarkastus ennen ottotoiminnan aloittamista.

Ottamistoimintaan liittyvät määräykset (MaL 3 §, 10 §, 11 §; YSL 52 §, NaapL 17 §, VNa 800/2010 8 §)

4. Kiviainesten ottoalueen pinta-ala on 13,2 ha ja kokonaisottomäärä 550 000 ktrm³. Vuosittain ottomäärä keskimäärin 55 000 ktrm³.
5. Laitoksen toiminta-ajat arkipäivisin (ma-pe):
 - murskaus klo 7.00 - 21.00
 - poraaminen klo 7.00-18.00
 - rikotaus klo 8.00-18.00
 - räjäytykset klo 8.00-18.00
 - kuormaus ja kuljetukset klo 6.00 - 22.00
6. Ottotoiminta on toteutettava vaiheittain siten, että pintamaakerrokset omaavaa metsämaata avataan ja kaivetut kohdat maisemoidaan osa-alueittain ottamisen etenemisen mukaan. Osa-alue saa käsittää korkeintaan puolet koko ottoalueen pinta-alasta.

Alueen pintamaat on mahdollisuuksien mukaan käytettävä jo otetun alueen viimeistelyyn ja muutoin sijoitettava alueen reunaosiin siten, ettei niistä aiheudu pohjaveden laadun heikentymistä.

Luiskat on louhittava siten, että alue sopii korkeussuhteiltaan ympäröivään maastoon. Luiskien kaltevuuden tulee olla 1:3 tai loivempi, luiskat voidaan myös osittain porrastaa.

Ottamisen vaiheistus ja vaiheittaisen maisemoinnin eteneminen on esitettävä lupaviranomaiselle vuosittain yksityiskohtaisella kartalla.
7. Maa-ainesten otto saa ulottua alimmillaan tasoon $N_{2000} +27,23$ m.
8. Muualta tuotujen maa-ainesten vastaanottaminen maa-ainesten ottamisalueelle on kielletty. Vastaavasti on kielletty muualta tuotavien maa-ainesten käyttäminen maisemointiin.

Toiminnan järjestäminen/alueen hoito (MaL 3 §, 11 §; YSL 52 §, NaapL 17 §, JL 6, 8 ja 19 §, VNa 800/2010 9 §)

9. Asiattomien pääsy alueelle tulee estää lukittavalla puomilla tai vastaavalla esteellä.

Ottoalue on pidettävä siistinä. Alueesta ei saa muodostua sinne kelpaamattomien tai sinne kuulumattomien jätteiden varastoaluetta. Jätteiden poltto tai hautaaminen on alueella kielletty.
10. Polttoaineiden ja muiden ympäristön pilaantumisen vaaraa aiheuttavien aineiden pääsy maaperään ja pohjaveteen on estettävä.

Tukitoiminta-alueiden maarakenteet on tiivistettävä siten, että polttoaineiden ja muiden ympäristön pilaantumisen vaaraa aiheuttavien aineiden pääsy maaperään ja pohjaveteen on estetty. Poltto- ja voiteluaineiden ja kemikaalien varastointi ja käsittelyalueiden on oltava nesteitä läpäisemättömiä ja reunoiltaan korotettuja

Polttoainesäiliöiden on oltava kaksoisvaippasäiliöitä tai kiinteästi valuma-altaallisia säiliöitä ja niiden on kestettävä mekaanista ja kemiallista rasitusta. Säiliöt on varustettava ylitäytönestimillä ja tankkauslaitteistot lukittavilla sulkuventtiileillä.

Pohjavesialueella ei saa säilyttää polttoaineita, öljyä eikä muita pohjavettä pilaavia aineita. Tällaisia aineita ei saa käyttää siten, että pohjaveden pilaantuminen on mahdollista. Pohjavesialueella ei saa säilyttää, huoltaa tai tankata työkoneita ja kuljetuskalustoa.

11. Hankealueen sade- ja sulamisvedet on johdettava Etelä-Suomen aluehallintoviraston päätöksen ESAVI/4418/2020 luvan lupamääräyksen 2. mukaisesti.

Altaaseen kertynyttä vettä on pyrittävä käyttämään prosessissa ja pölyntorjunnassa, kuten kuormien, varastokasojen ja teiden kastelussa. Selkeytysaltaaseen kerääntynyt liete on poistettava säännöllisesti ja toimitettava sijoitettavaksi tai hyödynnettäväksi asianmukaiseen paikkaan pohjavesialueen ulkopuolelle.

12. Liikennealueita on hoidettava siten, että pölyn leviäminen louhosalueen ulkopuolelle voidaan estää. Pölyntorjunnassa ei saa käyttää suolaa eikä muitakaan kemikaaleja.
13. Pölyämistä on ehkäistävä kastelemalla, koteloimalla tai käyttämällä muuta pölyn torjumisen kannalta soveltuvaa käyttökelpoista tekniikkaa.

Murskaamon pölynpoistojärjestelmät on pidettävä hyvässä kunnossa ja niiden kunto on tarkistettava toiminta-aikana päivittäin. Pölynpoistojärjestelmän rikkoutuessa tai jonkin muun päästöjä olennaisesti lisäävän häiriön sattuessa on laitoksen päästöjä aiheuttava toiminta keskeytettävä, kunnes järjestelmä on korjattu tai häiriö poistettu. Samoin toiminta on keskeytettävä tilanteissa, joissa pölynpoistojärjestelmää ei voida käyttää normaalilla teholla.

Murskaamo on sijoitettava mahdollisimman matalalle tasolle siten, että kaivualan seinämät ja murskevarastokasat estävät melun ja pölyn leviämistä lähimpään asutukseen nähden.

Melu (YSL 52 §, Naapl 17 §, VNp 993/1992, VA 800/2010 8 §)

14. Kiviainesten murskauksesta, liikenne mukaan lukien, aiheutuva melu ei saa ylittää lähimmissä häiriöille alttiissa kohteissa päivällä klo 7.00 – 22.00 ekvivalenttimelutasoa 55 dB (LAeq) eikä lähimmissä loma-asumiseen käytettävissä kohteissa ekvivalenttimelutasoa 45 dB (LAeq).

Jätteet ja niiden käsittely sekä hyödyntäminen (YSL 52 ja 58 §, JL 8, 13, 15-17, 28-30 ja 72 § sekä 4, 7-10, 20 ja 24 §)

15. Hyödyntämiskelpoiset jätteet on kerättävä erilleen ja toimitettava hyödynnettäviksi asianmukaiseen käsittelyyn. Vain hyödyntämiseen kelpaamattomat kaatopaikkakelpoiset jätteet saa toimittaa tavanomaisen jätteen kaatopaikalle, mikäli ne eivät ole vaaralliseksi jätteiksi luokiteltavia aineita.
16. Vaaralliset jätteet ja muut haitalliset jätteet on varastoitava suljetuissa ja asianmukaisesti merkityissä astioissa katettuina tai muuten vesitiiviisti. Erilaiset vaaralliset jätteet on pidettävä erillään toisistaan ja ryhmiteltävä ja merkittävä ominaisuuksiensa mukaan. Vaaralliset

jätteet on toimitettava laitokseen, jonka ympäristöluvassa on hyväksytty kyseisten jätteiden vastaanotto.

Nestemäisessä muodossa olevat vaaralliset jätteet on varastoitava siten, ettei niistä aiheudu vaaraa tai haittaa ympäristölle. Vaarallisten jätteiden pääsy maaperään on estettävä.

Häiriötilanteet ja muut poikkeukselliset tilanteet (YSL 16, 17, 52 ja 123 §, JL 13 ja 15 §, VNa 800/2010 12 §)

17. Toiminnanharjoittajalla tulee olla öljyvahingon tai muun poikkeavan päästön varalta toimintasuunnitelma ja –valmius. Öljyvahingosta on viipymättä ilmoitettava Loviisan kaupungin pelastusviranomaisille ja ympäristönsuojeluviranomaiselle sekä Uudenmaan elinkeino-, liikenne- ja ympäristökeskukselle. Muista poikkeavista päästöistä on ilmoitettava Loviisan kaupungin ympäristönsuojeluviranomaiselle.
18. Onnettomuus- ja häiriötilanteiden varalle on laitosalueella oltava riittävä määrä alkusammutus- ja torjuntakalustoa, kuten imeytysmateriaalia. Vuotoina ympäristöön päässeet polttoaineet ja muut aineet on kerättävä välittömästi talteen ja toimitettava asianmukaiseen vastaanottoaikaan.

Tarkkailu- ja raportointi (MaL 3 §, 11 §, 23 a §, YSL 52, 62, 209 §, JL 118, 119, 120 ja 122 § ja 20 §, VNa689/2006, VNa 800/2010 13 §)

19. Luvan saajan on tarkkailtava pohja- ja pintavettä seuraavalla tavalla.

Pohjavettä ja selkeytysaltaasta lähtevää vettä tarkkaillaan kahdesti vuodessa keväällä (huhtitoukokuu) ja syksyllä (syys-lokakuu).

Pohjavesihavainnot tehdään havaintoputkista 0801 (uusi), 0802 ja 6/04. Pohjavedestä analysoidaan lämpötila, veden ulkonäkö, haju, sameus, sähkönjohtavuus, happipitoisuus, pH, KMnO_4 -luku, ammoniumtyppi, nitraattityppi, kloridi, sulfaatti ja öljyhiilivedyt ($>C_{10}-C_{21}$, $>C_{21}-C_{40}$). Edellä mainittujen lisäksi tulee tutkia koliformisten bakteerien ja *Escherichia coli*-bakteerien määrät kerran vuodessa syksyn näytteenoton yhteydessä. Näytteenoton yhteydessä mitataan pohjaveden pinnan korkeus.

Selkeytysaltaista lähtevästä vedestä analysoidaan virtaama, lämpötila, veden ulkonäkö, haju, sameus, sähkönjohtavuus, happipitoisuus, pH, KMnO_4 -luku, ammoniumtyppi, nitraattityppi, kloridi, sulfaatti ja öljyhiilivedyt ($>C_{10}-C_{21}$, $>C_{21}-C_{40}$).

Pintavesinäytteet ojapisteistä otetaan vuoden kuluessa toiminnan aloittamisesta ja toiminnan loppumisen tai viimeistään luvan voimassaoloajan päättymisen jälkeen. Lisäksi näytteitä voidaan ottaa tarvittaessa. Pintavesien näytepisteet ovat PV1, PV2 ja PV3 ja vedestä analysoidaan virtaama, lämpötila, veden ulkonäkö, haju, sameus, sähkönjohtavuus, happipitoisuus, pH, KMnO_4 -luku, ammoniumtyppi, nitraattityppi, kloridi, sulfaatti ja öljyhiilivedyt ($>C_{10}-C_{21}$, $>C_{21}-C_{40}$).

Tarkkailutulokset tulee toimittaa vuosittain helmikuun loppuun mennessä Loviisan kaupungin ympäristönsuojeluviranomaiselle sekä Uudenmaan ELY-keskukselle.

Vesien tarkkailua varten tulee tehdä erillinen vesientarkkailusuunnitelma (ympäristönsuojelutarkastajalle hyväksyttäväksi), johon sisällytetään putkikortit ja tarkat tiedot näytteenotopisteistä koordinaatteineen. Vesientarkkailusuunnitelmassa tulee ottaa huomioon Uudenmaan ELY-keskuksen lausunnossaan 20.4.2021 mainitsemat asiat. Tarkkailusuunnitelma tulee toimittaa hyväksyttäväksi ympäristönsuojelutarkastajalle 31.8.2021 mennessä.

20. Toiminnan melutaso on mitattava ulkopuolisen asiantuntijan toimesta kahden lähimmän häiriintyvän kohteen oleskelupiha-alueelta, tuotannon ollessa tavanomaisesti käytössä (kaikki toiminnot). Melumittaus on tehtävä 12 kk:n kuluessa luvan lainvoimaiseksi tulosta kun toiminta on seuraavan kerran täysimääräistä.

Toiminnanharjoittajan tulee esittää asiantuntijan laatima melumittaussuunnitelma ympäristönsuojeluviranomaiselle ennen mittauksen suorittamista. Mittauksen tulokset ja niiden pohjalta laadittu raportti on toimitettava 30 päivän kuluessa ympäristönsuojelutarkastajalle. Mittaustulosten perusteella päätetään, miten melun seuranta-alueella on tarpeen jatkaa (YSL 62 ja 209§).

21. Toiminnan vaikutuksia ilman pölypitoisuuteen tulee mitata tarvittaessa.
22. Luvanhaltijan on vuosittain helmikuun loppuun mennessä raportoitava edellisen vuoden toiminnasta Loviisan kaupungin ympäristönsuojeluviranomaiselle ja Uudenmaan ELY-keskukselle. Raportissa tulee olla ainakin seuraavat asiat-

- tiedot alueella louhitun ja murskatun sekä alueella vuoden lopussa varastoidun kivineksen määrästä
- vaiheittaisen maisemoinnin tilanne ja selkeä kartta kerrallaan otettavasta alueesta
- murskauslaitoksen toiminta-ajat
- murskauksessa käytettyjen polttoaineiden laatu- ja kulutustiedot
- pinta- ja pohjavesitarkkailun tulokset raportoituna
- laskennalliset vuosipäästöt ilmaan
- tiedot suoritetuista hoitotoimenpiteistä
- tiedot ympäristönsuojelun kannalta merkittävistä häiriötilanteista ja onnettomuuksista

Toiminnan lopettaminen ja jälkihoito (MaA 7 § 8 §, YSL 52 §, JL 8, 15, 16 ja 17 §)

23. Ottamisalue on luvan voimassaoloaikana muotoiltava ja maisemoitava kokonaisuudessaan.

Ottotoiminta on toteutettava vaiheittain siten, että pintamaata omaavaa metsämaata avataan ja kaivetut kohdat maisemoidaan osa-alueittain ottamisen etenemisen mukaan. Alueen pintamaat on mahdollisuuksien mukaan käytettävä jo otetun alueen viimeistelyyn.

Luiskat on muotoiltava kaltevuuteen 1:3 tai loivemmaksi. Alue tulee sopeuttaa korkeussuhteiltaan ympäröivään maastoon.

24. Toiminnanharjoittajan tulee viimeistään kuusi kuukautta ennen toiminnan lopettamista esittää yksityiskohtainen suunnitelma maisemointiin, vesiensuojeluun, maaperänsuojeluun ja jätehuoltoon kuuluvista toiminnan lopettamiseen liittyvistä toimenpiteistä.
25. Ottamistoiminnan päätyttyä ja jälkihoitotoimenpiteiden tultua loppuun suoritetuiksi on luvan haltijan pyydettävä valvontaviranomaiselta loppukatselmus.

PÄÄTÖKSEN PERUSTELUT

Yleiset perustelut

Loviisan kaupungin rakennus- ja ympäristölautakunta katsoo, että edellä annetut lupamääräykset ovat tarpeen, jotta Jul-Atte Oy:n maa-ainesten ottaminen ja louhittujen kivien murskaus täyttää maa-aineslaissa, ympäristönsuojelulaissa ja jätelaissa sekä niiden nojalla annetuissa aseuksissa mainitunlaiselle toiminnalle asetetut vaatimukset sekä ne vaatimukset, jotka luonnon-suojelulaissa ja sen nojalla on säädetty.

Lupa toiminnalle voidaan myöntää, koska maa-ainesten ottamistoiminta tai siihen liittyvät järjestelyt eivät ole ristiriidassa maa-aineslain 3 §:ssä säädettyjen rajoitusten kanssa ja hakija on esittänyt asianmukaisen ottamissuunnitelman. Hanke ei ennakkoon arvioiden myöskään aiheuta vesilain 3 luvun 2 §:n 5. momentissa tarkoitettuja seurauksia.

Toiminnalla on Etelä-Suomen Aluehallintoviraston 26.11.2020 myöntämä lupa (ESAVI/4418/2020) ja tämän luvan ehdot on otettu huomioon tässä lupapäätöksessä.

Luvan myöntämisen edellytykset

Suunnitelluista toiminnoista asetetut lupamääräykset huomioon ottaen ei aiheudu yksinään tai yhdessä muiden toimintojen kanssa terveyshaittaa, merkittävää muuta ympäristön pilaantumista tai sen vaaraa, maaperän tai pohjaveden pilaantumista, erityistä luonnonolosuhteiden huonontumista, vedenhankinnan tai yleiseltä kannalta tärkeän muun käyttömahdollisuuden vaarantumista toiminnan vaikutusalueella eikä kohtuutonta haittaa naapureille.

Toiminta voidaan järjestää niin, että ottamisen vahingollinen vaikutus luontoon ja maisemakuvaan jää mahdollisimman vähäiseksi ja että maa-ainesesiintymää hyödynnetään säästeliäästi ja taloudellisesti.

Yleisperustelut

Hakija on esittänyt asianmukaisen hakemuksen ja ottamissuunnitelman. Hakemuksen, ottamissuunnitelman ja lupamääräysten mukaisesti toteutettuna toiminta on maa-aineslain mukaista. Ottaminen ei aiheuta kauniin maisemakuvan turmeltumista, luonnon merkittävien kauneusarvojen tai erikoisten luonnonesiintymien tuhoutumista, huomattavia tai laajalle ulottuvia vahingollisia muutoksia luonnonolosuhteissa eikä tärkeän pohjavesialueenvedenlaadun tai antoisuuden vaarantumista.

Toiminta täyttää ympäristönsuojelulain 49 §:n luvan myöntämisen edellytykset sekä parhaan käyttökelpoisen tekniikan vaatimukset. Toiminta ei aiheuta terveydellistä haittaa, maaperän ja pohjaveden pilaantumista, erityisten luonnonolojen huonontumista, vedenhankinnan tai yleisen edun kannalta tärkeän muun käyttömahdollisuuden vaarantumista toiminnan vaikutusalueella, eikä kohtuutonta haittaa naapurustolle.

Alueella on otettu kalliokiviaineksia ja murskattu jo aiemminkin. Nyt myönnettävän luvan aikana alueen aineiden hyödyntämistä on tarkoitus jatkaa. Alueella aiemmin olleet erikseen luvitetut alueet on nyt yhdistetty yhdeksi alueeksi ja niiden toiminnalle annetaan yhteislupa. Aiempaan verrattuna, toiminnan olosuhteet eivät ole muuttuneet, pohjaveden tila ei ole heikentynyt, eikä

maaperä ole pilaantunut. Toimintaa jatketaan edelleen samalla alueella. Ympäristövaikutuksiltaan toiminta ei tule muuttumaan aiempaan verrattuna.

Lupamääräysten yksityiskohtaiset perustelut

Määräys 1. Lupaviranomainen voi määrätä, että ennen aineiden ottamista hakijan on annettava hyväksyttävä vakuus maisemointitoimenpiteitä varten. Lupaviranomainen voi tarvittaessa hyväksyä muutoksen annettuun vakuuteen.

Määräys 2. Ennen maa-ainesten ottamiseen ryhtymistä, aineiden ottajan pitää merkitä luvan mukainen ottamisalue maastoon ja tarvittaessa asetettava valvonnan suorittamiseksi välttämättömät laitteet ja merkinnät.

Määräys 3. Valvontaviranomaisen tai sen määräämän viranhaltijan on suoritettava tarkastus riittävän usein toiminnan seuraamiseksi, ottaen huomioon luvan saajan järjestämä omavalvonta ja asiantuntemus sekä ottamistoiminnan laatu ja laajuus.

Määräys 4. Lupa aineiden ottamiseen myönnetään määräajaksi, kuitenkin enintään kymmeneksi vuodeksi. Tässä tapauksessa lupa myönnetään samaksi ajaksi vesilain (587/2011) 3 luku 2 § 1 momentti kohta 5 ja 1 luvun 7§ 1 momentti) nojalla myönnetyn luvan kanssa, koska maa-ainesten ottamistoiminta tällä alueella vaatii molemmat luvat. (Maa-aineslain 10 §, Etelä-Suomen aluehallintoviraston lupa 26.11.2020 (ESAVI/4418/2020)).

Määräys 5. Luvassa on annettava määräykset mitä hakijan on noudatettava hankkeesta aiheutuvien haittojen välttämiseksi tai rajoittamiseksi.

Määräys 6. Määräyksen tarkoituksena on suojata pohjavettä ja ohjata alueen jälkihoitoa.

Määräys 7. Määräys määrittää tarkan alimman maa-ainestenotto tason. Taso vesilain (587/2011) 3 luku 2 § 1 momentti kohta 5 ja 1 luvun 7§ 1 momentti) nojalla myönnetyn luvan perusteella. Määräyksellä ehkäistään maa-ainesten ottamisesta aiheutuvaa haittaa ja suojelemaan pohjavettä. (Maa-aineslain 11 §, Etelä-Suomen aluehallintoviraston lupa 26.11.2021 (ESAVI/4418/2020))

Määräys 8. Muualta tuotujen maa-ainesten vastaanottaminen alueella on syytä kieltää, koska alue on pohjavesialuetta. Alueella on syytä noudattaa erityistä varovaisuutta ja muualta tuotavissa maa-aineksissa on aina riski, että ne sisältävät pilaavia aineita. Määräys on annettu pohjaveden suojaamiseksi.

Määräys 9. Määräyksen avulla on tarkoitus ehkäistä ja rajoittaa toiminnasta aiheutuvaa haittaa.

Määräys 10. Polttoaineiden, öljyjen ja muiden haitallisten aineiden pääsy maaperään täytyy estää mahdollisimman hyvin, koska toiminta sijoittuu pohjaveden muodostumisalueelle ja lähelle Hagabölen vedenottamoita, Etelä-Suomen aluehallintoviraston lupa 26.11.2021 (ESAVI/4418/2020)

Määräys 11. Alueelta poisjohdettavien pintavesien esikäsittely selkeytysaltaassa on tarpeen pohjaveden suojelemiseksi. Lisäksi alueelta mahdollisesti veden mukana valuvat kiintoaineet voivat aiheuttaa muutakin ympäristöhaittaa. Selkeytysaltaasta on annettu määräys myös vesilain (587/2011) 3 luku 2 § 1 momentti kohta 5 ja 1 luvun 7§ 1 momentti) nojalla myönnettyssä luvassa. (Etelä-Suomen aluehallintoviraston lupa (ESAVI/4418/2020).

Määräys 12 ja 13. Ilman pilaantumisen ehkäisemiseksi on huolehdittava siitä, että murskauksesta ja työmaaliikenteestä aiheutuvat pölypäästöt pidetään mahdollisimman pieninä. Pöly saattaa aiheuttaa lähistön asukkaille kohtuutonta räsitusta, terveyshaittaa sekä ympäristön pilaantumista. Murskaimen ja varastokasojen sijoittelulla on huomattava vaikutus melutasoon lähimmissä häiriintyvissä kohteissa. Kasojen tarkoituksenmukainen sijoittelu vähentää myös työmaaliikenteen aiheuttamaa melua.

Suolaa ei saa käyttää pölyn sidonnassa pohjaveden suojelemiseksi.

Määräys 14. Määräyksessä on rajoitettu laitoksen toiminnasta aiheutuvia päiväaikaisia melutasoja valtioneuvoston päätöksessä melutason ohjearvojen (992/1992) mukaisesti.

Määräys 15 ja 16. Jätehuolto on järjestettävä asianmukaisesti. Jätteen jatkokäsittelyä varten eri jätejakeet on pidettävä erillään. Jätteiden oikea käsittely ja varastointi eivät aiheuta ympäristön pilaantumisen vaaraa (erityisesti vaaralliset jätteet), terveyshaittaa tai alueen roskaantumista. Alueelle ei saa muodostua jätteiden pysyviä varastoja.

Määräys 17 ja 18. Määräys on tarpeen antaa pohjaveden suojelemiseksi. Myös vesilain (587/2011) 3 luku 2 § 1 momentti kohta 5 ja 1 luvun 7§ 1 momentti) nojalla myönnettyssä luvassa on edellytetty onnettomuustilanteisiin ennalta valmistautumista. (Etelä-Suomen aluehallintoviraston lupa 26.11.2020 (ESAVI/4418/2020))

Määräys 19. Pohjavettä ja pintavettä pitää tarkkailla, koska vain siten voidaan havainnoida maa-ainesten ottamisen mahdolliset vaikutukset pohjaveden laatuun ja korkeuteen. Vesien tarkkailun määräykset ovat suhteellisen tarkkaan määrätty vesilain (587/2011) 3 luku 2 § 1 momentti kohta 5 ja 1 luvun 7§ 1 momentti) mukaisessa luvassa. Tämän lisäksi bakteerien analysointi pohjavesinäytteistä on tarpeen. Uudenmaan ELY-keskus painotti lausunnossaan erillisen tarkkailuohjelman tarvetta. Siitä syystä tämä on lisätty lupamääräykseksi.

Määräys 20. Toiminnanharjoittaja on esittänyt melumittauksia tehtäväksi toiminnan aiheuttaman melutason tarkkailemiseksi. Määräys edellyttää asianmukaista mittauksia täyden toiminnan ollessa käynnissä seuraavan louhinta- ja murskausurakan aikana. Tulosten perusteella voidaan päättää, miten seuranta on syytä jatkaa.

Määräys 21 Hiukkasmittaukset eivät yleensä ole tarpeellisia yli 500 m:n päässä murskausalueista, koska näissä kohteissa murskaustoiminnan pölypäästöt harvoin aiheuttavat merkittäviä haittoja (Suomen Ympäristö 25/2010 Ympäristöasioiden hallinta kiviainestuotannossa). Pölylle on asetettu raja-arvot valtioneuvoston ilmanlaadusta antamassa asetuksessa (711/20019). Säännöllinen pölypitoisuuden mittaaminen ei ole tarpeen, sitä voidaan mitata vain tarvittaessa.

Määräys 22. Raportointia ja kirjanpitoa koskevat määräykset ovat tarpeen valvonnan toteuttamiseksi. Vuosiraportti sisältää kaikki oleelliset tiedot ja selvitykset, joita tarvitaan laadukkaan valvonnan toteuttamiseksi. Valvontaraportin avulla viranomaiset seuraavat lupamääräysten täyttymistä.

Määräys 23 Luvan haltijan on voimassaoloajan aikana toteutettava kaikki luvan tai sen määräysten edellyttämät jälkihoitotoimenpiteet

Määräys 24. Toiminnan lopettamisen jälkeen laitoksen alue on viipymättä kunnostettava siten, ettei siitä käytöstä poistamisen jälkeen aiheudu vaaraa tai haittaa terveydelle tai ympäristölle, ja että alue voidaan palauttaa entiseen käyttöön. Tätä varten on tehtävä suunnitelma hyvissä ajoin ennen toiminnan lopettamista.

Määräys 25. Alueella on toimitettava lopputarkastus valvontaviranomaisen määräämällä tavalla, kun maa-ainesten ottaminen on päätynyt tai luvan voimassaoloaika on kulunut umpeen. Maa-ainesluvan haltijan on ilmoitettava ottamisen päättymisestä valvontaviranomaiselle tässä pykälässä tarkoitetun lopputarkastuksen pitämistä varten. (Maa-aineslaki 7 §)

LUVAN VOIMASSAOLO

Tämä lupa on voimassa 31.5.2031 asti.

SOVELLETUT OIKEUSOHJEET

Maa-aineslaki MaL (555/1981) 1, 3 – 7, 10 – 13, 14, 19 – 20, 23, 23 a §
Valtioneuvoston asetus maa-ainesten ottamisesta MaA (926/2005) 1 – 4, 6 – 8 §
Valtioneuvoston asetus kivenlouhimojen, muun kivenlouhinnan ja kivenmurskaamojen ympäristönsuojelusta (800/2010)
Ympäristönsuojelulaki, YSL (527/2014) 11, 16, 17, 27, 34, 39, 42-44, 47a §, 48, 49, 52, 58, 62, 70, 83-85, 114, 123, 170, 190, 191, 198, 205, 209 §
Ympäristönsuojeluasetus, YSA (713/2014) 2, 11, 12, 13, 14, 15, 23, 30 §
Jätelaki, JL (646/2011) 8, 13, 15-17, 28- 30, 72, 118-120, 122 §
Jäteasetus, JA (179/2012) 4, 7-10, 20, 24 §
Laki eräistä naapurussuhteista, NaapL, (26/1920) 17 §
Valtioneuvoston asetus raskaan polttoöljyn ja kevyen polttoöljyn rikkipitoisuudesta (689/2006)
Valtioneuvoston asetus ilmanlaadusta (711/2001)
Valtioneuvoston päätös melun ohjeistoista (993/1992)
Loviisan kaupungin maa-ainesten ottamissuunnitelman tarkastamisesta ja ottamistoiminnan valvonnasta suoritettavat maksut
- ottamissuunnitelman tarkastaminen (Loviisan rakennus- ja ympäristölautakunta 6.9.2018 § 65 ja 23.6.2020 § 44)
- luvan valvontamaksu (Loviisan rakennus- ja ympäristölautakunta 6.9.2018 § 65 ja 7.2.2019 § 5)

KÄSITTELYMAKSUN MÄÄRÄYTYMINEN

Taksan mukaan ottamissuunnitelman tarkastusmaksu on 11 898,00 €. Lisäksi peritään todelliset kuulutus- ja ilmoituskulut.

Valvontamaksu

Ottamistoiminnan valvonnasta luvanhaltijan on suoritettava vuosittain valvontamaksu. Luvanhaltija on velvollinen maksamaan ensimmäisen vuotuisen valvontamaksun ennen ottamistoimintaa ryhtymistään ja seuraavat valvontamaksut kunkin vuoden maaliskuun loppuun mennessä. Mikäli luvanhaltija ilmoittaa kirjallisesti (helmikuun loppuun mennessä), ettei maa-aineksia ko. vuonna oteta, luvanhaltijalta ei peritä kyseisen vuoden valvontamaksua.

Valvontamaksu on 2 222,00 €/vuosi.

MUUTOKSENHAKU

Tähän päätökseen saa hakea muutosta Vaasan hallinto-oikeudelta. Valitusosoitus on lupapäätöksen liitteenä.

PÄÄTÖKSEN ANTAMINEN

Päätös annetaan 31.5.2021.

PÄÄTÖKSESTÄ TIEDOTTAMINEN

Päätös

Jul-Atte Oy
Pekantie 7 F 17
13210 HÄMEENLINNA

Jäljennös päätöksestä

Uudenmaan ELY-keskus
Uudenmaan Liitto
Porvoon kaupungin ympäristöterveysjaosto

Ilmoitus päätöksen antamisesta

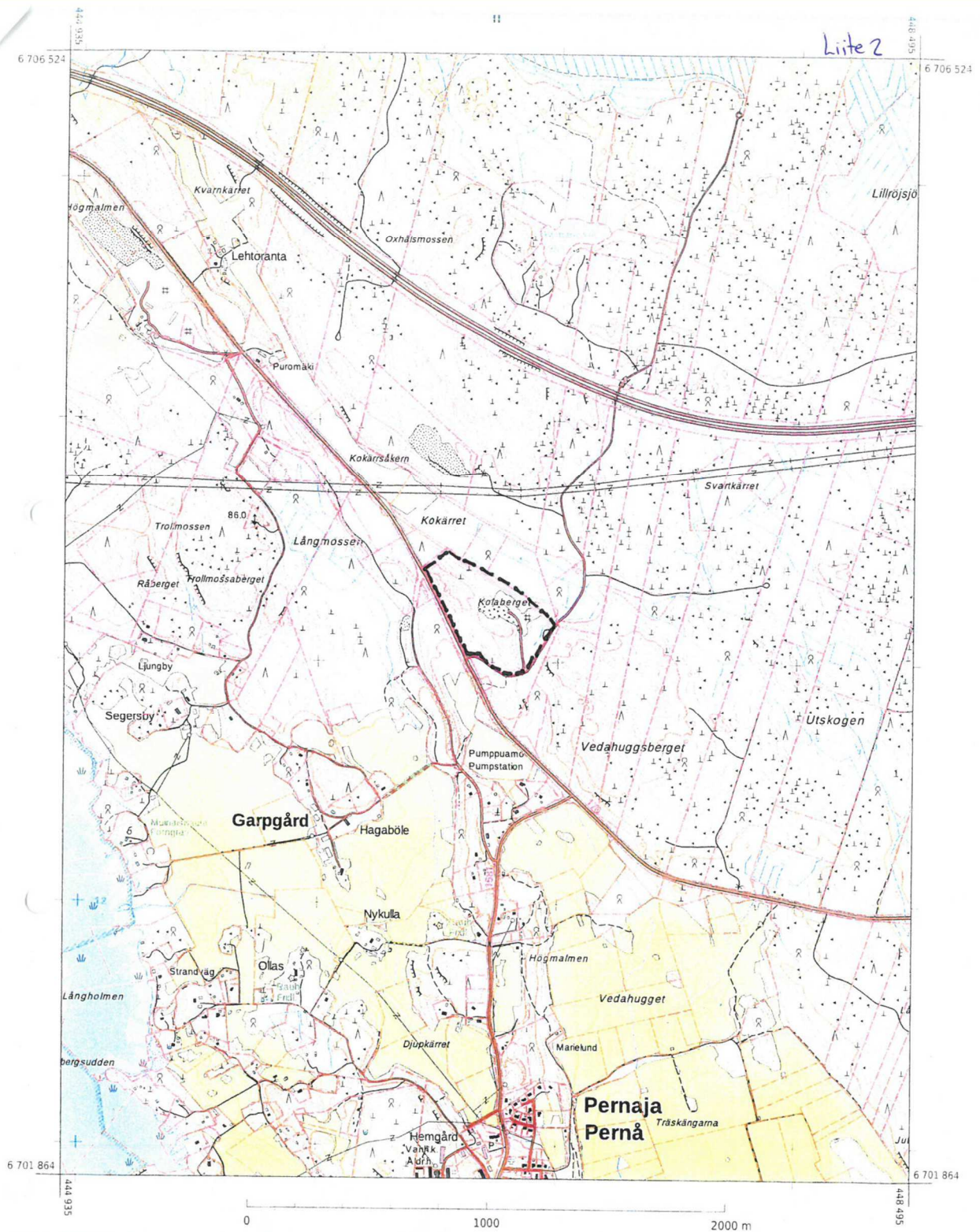
Naapurit

Ilmoittaminen kunnassa

Loviisan kaupungin rakennus- ja ympäristölautakunta antaa tiedon tästä päätöksestä kuuluttamalla siitä maa-aineslain 19 §:n mukaisesti kaupungin virallisella ilmoitustaululla ja internet-sivuilla www.loviisa.fi sekä ilmoittamalla sanomalehdissä Loviisan Sanomat, Östnyland ja Nya östis.

Liitteet

Toiminnan sijaintikartta
Valitusosoitus



KARTTATULOSTE
1:20 000



Korkeuskäyräväli: 5 m
Korkeusjärjestelmä: N60
Tasokoordinaatisto: ETRS-TM35FIN

Maastotiedot © Maanmittauslaitos
Kiinteistötiedot © Maanmittauslaitos ja kunnat
Merikartta-aineistot © Liikennevirasto 1.1.2015
Syyvyytiedot © Suomen ympäristökeskus

VAROITUS: Ei navigointikäyttöön. Liikennevirasto ei ole tarkistanut tämän tuotteen tietoja, eikä se ota vastuuta tietojen oikeellisuudesta tai valmistuksen jälkeisistä muutoksista.

Kiinteistörekisterin tiedoissa voi olla puutteita ja epätarkkuuksia. Rekisteriyksikön tarkka alueellinen ulottuvuus selviää toimitusasiakirjoista ja maastosta.

Tulostettu 7.8.2018



VALITUSOSOITUS

Valitusviranomainen

Tähän päätökseen haetaan muutosta Vaasan hallinto-oikeudelta. Asian käsittelystä perittävästä maksusta valitetaan samassa järjestyksessä kuin pääasiasta.

Valitusaika

Valitus on toimitettava Vaasan hallinto-oikeuteen kolmenkymmenen (30) päivän kuluessa päätöksen tiedoksisaannista. Valitusaikaa laskettaessa tiedoksisaantipäivää ei oteta lukuun. Vastaanottajan katsotaan saaneen asiasta tiedon, jollei muuta näytetä, seitsemäntenä päivänä kirjeen lähettämisestä tai kuulutuksen julkaisemisesta viranomaisen verkkosivuilla. Käytettäessä tavallista sähköistä tiedoksiantoa asianosaisen katsotaan saaneen päätöksestä tiedon, jollei muuta näytetä, kolmantena päivänä viestin lähettämisestä. Jos valitusajan viimeinen päivä on pyhäpäivä, lauantai, itsenäisyyspäivä, vapunpäivä, jouluaatto tai juhannusaatto, valitusaika jatkuu vielä seuraavana arkipäivänä.

Valituksen muoto ja sisältö

Valitus on tehtävä kirjallisesti. Myös sähköinen asiakirja täyttää vaatimuksen kirjallisesta muodosta.

Valituskirjelmässä on ilmoitettava

- valittajan nimi, asuinkunta, postiosoite ja puhelinnumero. Jos valitusviranomaisen päätös voidaan antaa tiedoksi sähköisenä viestinä, yhteystietona pyydetään ilmoittamaan myös sähköpostiosoite
- päätös, johon haetaan muutosta, miltä kohdin muutosta haetaan, mitä muutoksia vaaditaan tehtäväksi sekä
- perusteet miksi muutosta vaaditaan.

Valittajan tai hänen asiamiehensä on allekirjoitettava valituskirjelmä. Sähköistä asiakirjaa ei kuitenkaan tarvitse täydentää allekirjoituksella, jos asiakirjassa on tiedot lähettäjästä eikä asiakirjan alkuperäisyyttä tai eheyttä ole syytä epäillä. Jos ainoastaan asiamies on allekirjoittanut valituskirjelmän, siinä on mainittava myös tämän henkilön nimi, asuinkunta ja postiosoite.

Valituskirjelmään on liitettävä

- päätös, josta valitetaan, alkuperäisenä tai jäljennöksenä
- todistus siitä, minä päivänä päätös on annettu tiedoksi tai muu selvitys valitusajan alkamisesta
- asiakirjat, joihin valittaja vetoaa vaatimuksensa tueksi
- asiamiehen valtakirja

Valituksen toimittaminen perille

Valituskirjelmä liitteineen on toimitettava Vaasan hallinto-oikeuteen viimeistään valitusajan viimeisenä päivänä ennen valitusviranomaisen aukioloajan päättymistä.

Käyntiosoite:	Korsholmanpuistikko 43, 4 krs., Vaasa
Postiosoite:	Vaasan hallinto-oikeus PL 204 65101 Vaasa
Sähköpostiosoite:	vaasa.hao@oikeus.fi
Faksi:	029 56 42760
Puhelinvaihte:	029 56 42611
Aukioloaika:	klo 8.00 - 16.15.

Valituksen voi tehdä myös hallinto- ja erityistuomioistuinten asiointipalvelussa osoitteessa <https://asiointi2.oikeus.fi/hallintotuomioistuimet>.

Oikeudenkäyntimaksu

Hallinto-oikeus perii muutoksenhakuasian käsittelystä oikeudenkäyntimaksun. Maksuista säädetään tuomioistuinmaksulaissa (1455/2015).

BESVÄRSUNDERVISNING

Besvärsmyndighet

I detta beslut söks ändring genom besvär till Vasa förvaltningsdomstol. Besvär över den avgift som tas ut för handläggningen av ärendet anförs i samma ordning som besvär över huvudsaken.

Besvärstid

Besväret ska lämnas in till Vasa förvaltningsdomstol inom trettio (30) dagar från det att beslutet tagits emot. Dagen då beslutet tagits emot räknas inte med i besvärstiden. Mottagaren anses ha fått vetskap om saken på den sjunde dagen från det att brevet sänts eller på den sjunde dagen efter det att kungörelsen publicerats på myndighetens webbplats, ifall inget annat visas. Då vanlig elektronisk delgivning används, anses mottagaren ha fått vetskap om saken den tredje dagen efter att meddelandet sänts, om inte något annat visas. Om besvärstidens sista dag är helgdag, lördag, självständighetsdag, första maj, jul- eller midsommarafton, fortsätter besvärstiden ännu den första vardagen därefter.

Besvärets form och innehåll

Besväret ska anföras skriftligt. Också elektroniska dokument uppfyller kravet på skriftlig form.

I besvärsskrivelsen skall meddelas

- ändringssökandens namn, boningskommun, postadress och telefonnummer. Om besvärsmyndighetens beslut får delges som ett elektroniskt meddelande ska också e-postadress uppges.
- det beslut i vilket ändring söks, till vilka delar ändring söks, vilka ändringar som påyrkas samt
- motiveringar till ändringsyrkandet.

Besvärsskrivelsen ska egenhändigt undertecknas av ändringssökanden eller av hans ombud. Ett elektroniskt dokument behöver ändå inte kompletteras med en underskrift, om dokumentet innehåller uppgifter om avsändaren och det inte finns anledning att betvivla dokumentet autenticitet och integritet. Om endast personens ombud undertecknat besvärsskrivelsen, ska också denna persons namn, boningskommun och postadress framgå.

Till besvärsskrivelsen ska bifogas

- beslutet i vilket ändring söks, i original eller kopia
- intyg över vilken dag beslutet har delgetts eller någon annan utredning över när besvärstiden har börjat
- handlingarna, vilka ändringssökanden hänvisar till som stöd för sitt yrkande
- ombudets fullmakt

Inlämnandet av besvärsskrivelsen

Besvärsskrivelsen med bilagor ska lämnas in till Vasa förvaltningsdomstol senast under besvärstidens sista dag före utgången av besvärsmyndighetens öppethållningstid.

Besöksadress: Korsholmsparken 43, 4 vån., Vasa
Postadress: Vasa förvaltningsdomstol
PB 204
65101 Vasa
E-postadress: vaasa.hao@oikeus.fi
Fax: 029 56 42760
Telefonväxel: 029 56 42611
Öppettid: 8.00 – 16.15.

Besvär kan anföras även via förvaltnings- och specialdomstolarnas e-tjänst på adressen <https://asiointi2.oikeus.fi/hallintotuomioistuimet#/sv> .

Rättegångskostnader

För behandling av ärende vid förvaltningsdomstol uppbärs av ändringssökanden en rättegångsavgift. Om avgiften stadgas i lagen om domstolsavgifter (1455/2015).