

# UTREDNING OM HÄCKFÅGELFAUNAN I DROTTNINGSTRANDEN 2020



Jere Salminen  
18.6.2020

## Innehållsförteckning

Inledning.....	1
Utredningsområde .....	1
Metoder.....	2
Resultat.....	3
Sjöfåglar och strandfåglar.....	3
Tättingar .....	4
Andra fåglar .....	4
Slutledningar och rekommendationer .....	5
Områdets värde med tanke på häckfågelfaunan .....	5
Planens konsekvenser för häckfågelfaunan .....	5
Källhänvisningar.....	6

Bilaga 1: Fågelarter som observerats under utredningen om häckfågelfaunan i detaljplaneområdet för Drottningstranden 2020

Bilaga 2: Observationer av sjöfågelpar i Drottningstranden 2020

Bilaga 3: Tättingarnas revir i Drottningstranden 2020

Bilaga 4: Fältanteckningar

## Inledning

På våren och början av sommaren 2020 gjordes en utredning av häckfågelfaunan i Drottningstranden, det blivande bostadsmässområdet i Märlox, Lovisa. Innan arbetet utfördes var de aktuella uppgifterna om vilka fågelarter som häckar i området bristfälliga. Utredningen var särskilt nödvändig med tanke på vilka konsekvenser bebyggandet har för våtmarken i norra delen av planområdet. Arbetet beställdes av stadsplaneringsavdelningen vid Lovisa stads central för näringsliv och infrastruktur.

I rapporten presenteras antalet på området observerade par av strandfåglar, buskfåglar och sjöfåglar som är hotade eller som ska hållas under uppsikt (NT). I rapporten beskrivs också särdragen för områdets häckfågelfauna och bedöms vilka konsekvenser bebyggande enligt plankartan (daterad 25.5.2020) har för områdets fågelfauna. Det görs även en bedömning av konsekvenserna av den muddringsplan som utarbetats under beredningen av planen (Ramboll Finland Ab 2019).

## Utredningsområde

Utredningsområdet omfattade hela den del av detaljplaneområdet för Drottningstranden som ligger väster om Skärgårdsvägen, men observationsarbetet var starkt fokuserat till våtmarken i norra delen av området

och till andra öppna och halv öppna miljöer. Det delområde som utretts noggrannast består huvudsakligen av helofytvegetation (främst vassruggar), kärrmarker, på ett varierande sätt förbuskat impediment med ängskaraktär och vattenområde. Aktivt observationsarbete utfördes också på ett delområde som främst består av förvildad trädgård. Detta område ligger söder om Mannerheimgatan och sträcker sig 250 m mot söder längs Skärgårdsvägen. Naturtyperna och vegetationen i Drottningstranden beskrivs detaljerat i en rapport med samlad inventeringsinformation om naturen i planområdet (Loviisan Kuningattarenrannan asemakaava-alueen kokoomaluontoselvitys, Salminen 2019, översatt med namnet Samlad naturinventering av Drottningstranden i Lovisa).

## Metoder

Sjöfåglarna observerades huvudsakligen med hjälp av punkttaxering, övriga arter med hjälp av både punkt- och linjetaxering, det vill säga genom att göra upprepade besök till observationsställen och -rutter i terrängen där fåglarna artbestämdes och räknades. Arterna och reviren för andra fåglar än sjöfåglar bestämdes främst på basis av revirsång.

För observationsarbetet användes mer tid än vid punkt- och linjetaxeringar som görs i uppföljningssyfte. Noggranna åtgärder vidtogs för att undvika upprepade anteckning av samma individer vid samma observationsställe under observationsstunderna, vilka huvudsakligen tog fem till 45 minuter var. Avsikten var att hitta alla fågelarter som häckar på våtmark och stränder i området. Observationsställena var belägna på ställen där det var möjligt att titta med kikare flera hundra meter bort på bred sektor. Bilaga 2 består av ett flygfoto över observationsställena och bilaga 3 av observationsrutterna. Det korta vägvägnittet från Märlox båtbygga (observationsställe 4) 150 meter österut var en rutt som togs varje gång och vid vilken observationsarbete utfördes särskilt intensivt både genom att lyssna på revirsång och genom visuellt observationsarbete.



Bild 1. Nuvarande vassrugg och samtidigt kommande vassruggsmosaik i norra delen av detaljplaneområdet för Drottningstranden.

Uppskattningarna av antalet sjöfågelpar har gjorts utgående från Naturhistoriska centralmuseets anvisningar om sjöfågeltaxering (<https://www.luomus.fi/sv/sjofageltaxering>. Hänvisning 9.6.2020.) Eftersom man inte utgående från sjöfåglarnas läge direkt kan göra slutledningar om var boet finns, ifall fåglarna inte observeras vid sitt bo, är det oklart för vissa arter om de häckar inom planområdet eller inte. Lokaliseringen och uppskattningen av antalet par av andra fåglar än sjö- och strandfåglar baserar sig i huvudsak på hanens sång. Som revir och samtidigt som ett häckande par tolkades en hane som under minst två besök sjöng på samma ställe. Det var utmanande att lokalisera hanar av tystare arter i fall då flera individer av högröstade sångare, såsom sävsångaren, sjöng samtidigt som de tystare arterna. Därför kan det hända att några revir av våtmarksarter med klart mer lågmäld sång, såsom sävsparven, inte antecknats.

Materialet samlades under sex fältbesök: 3.5, 10.5, 19.5, 24.5, 3.6 och 11.6. Under de fyra första fältbesöken låg fokuset på observation av sjöfåglar, under de två sista besöken på att lyssna på andra arter. Trots detta gjordes det också ett stort antal sångobservationer i maj. Inventeringen utfördes mellan eftermiddag och tidig förmiddag. I bilaga 4 finns renskrivna fältanteckningar, där de ställen där fåglar observerats och tiderna för observationerna beskrivs noggrant.

## Resultat

Under utredningen observerades sammanlagt 57 fågelarter inom detaljplaneområdet för Drottningstranden. Av dessa uppskattades 30 med säkerhet häcka i området. En artförteckning, där de arter som häckade i området framgår, finns som bilaga till rapporten (bilaga 1). Av häckfåglarna är sju arter rödlistade (Lehikoinen m.fl. 2019), det vill säga arter som på riksnivå är hotade eller som ska hållas under uppsikt (NT).

### Sjöfåglar och strandfåglar

I Drottningstranden fanns det häckande par av de flesta andfåglar (*Anseriformes*) som är vanliga i de inre delarna av Finska viken. Gräsanden (*Anas platyrhynchos*), skedanden (*Spatula clypeata*), krickan (*Anas crecca*) och sårbara (VU) bläsanden (*Mareca penelope*) hör till Lovisavikens häckfågelfauna, men på grund av att enbart enstaka observationer gjorts av kricka och skedand är det osäkert om de häckar på området. Bland de andfåglar som eventuellt häckar i området fanns också knipen (*Bucephala clangula*), vilken häckar i trädhålor och holkar. Utöver dessa är de i området häckande knölsvanen (*Cygnus olor*) och den enda doppingen som påträffades i Drottningstranden, skäggdoppingen (*Podiceps cristatus*), typiska fågelarter som häckar i frodiga, vassbevuxna havsvikar.

Av de rödlistade sjöfåglarna konstaterades det vara säkert att två skäggdoppingpar och ett bäsandspar häckade i planområdet. Observationerna av NT storskraken (*Mergus merganser*) tyder på minst ett häckande par och observationerna av NT småskraken (*Mergus serrator*) på högst ett häckande par i norra delen av Lovisaviken, men man fick inga klara bevis på att häckningen sker inom planområdet. I samband med undersökningen granskades två holkar som är lämpliga för storskraken, men de var tomma och dessutom i rätt dåligt skick. Skäggdoppingens häckningsplatser var belägna i vassruggarna inom W-2-området i planen eller precis väster om dem. Det hittades dessutom ett skäggdoppingbo omedelbart söder om planområdet, i Märloxviken. För bläsanden finns det lämpliga häckningsplatser nära öppet vatten främst söder om Märlox båtbygga, på det blivande VL-området eller i tomterna nära dessa. Honor av starkt hotade (EN) vigen (*Aythya fuligula*) observerades i sällskap av hanar, en del av dem eventuellt parade, i grupper av flera andfågelarter på ett långt avstånd från stranden, vilket inte tyder på att de skulle häcka i området.

Av fisktärnan (*Sterna hirundo*) gjordes upprepade observationer av både enskilda jagande fåglar och vissa par och mindre grupper, men det är inte helt säkert att arten häckar inom planområdet. Det är sannolikt att den mest frekventa måsen i Drottningstranden, fiskmåsen (*Larus canus*), häckar i området. VU skrattmåsen (*Larus ridibundus*) och EN silltruten (*Larus fuscus*) besökte regelbundet havsvikens norra del. VU gråtruten (*Larus argentatus*) påträffades enbart under det första observationsbesöket.

Drillsnäppan (*Actitis hypoleucos*) var den enda vadaren som relativt säkert häckar i Drottningstranden. Det är möjligt att NT enkelbeckasinen (*Gallinago gallinago*) häckar i området. Arten observerades genom sitt läte inom planområdet 3.6, det vill säga vid en sådan tidpunkt då man enligt Naturhistoriska centralmuseets anvisningar inte längre ska utföra en uppskattning av antalet sjöfågelpar. Vid bättre tidpunkt (3.5) hördes artens revirläte väster om planområdet, och man klarade inte av att lokalisera lätet med säkerhet inom planområdet.

## Tättingar

Av de tättingar (*Passeriformes*) som är typiska vid vassruggsbevuxna våtmarker vid havsstränder observerades i Drottningstranden flera häckande par av VU sävsparv (*Schoeniclus schoeniclus*) och NT sävsångare (*Acrocephalus schoenobaenus*). Av rörsångaren (*Acrocephalus scirpaceus*) observerades å andra sidan enbart ett revir. Sävsparvens och sävsångarens revir var belägna i vassruggarna och den vassbevuxna strandängen i norra delen av planområdet (W-2, VL/eko). Största delen av båda arternas revir fanns på den våta, vassdominerade fylljorden norr om båtbyggnaden (i södra delen av VL/eko-området), resten i kärrmarken och vassruggarna i W-2-området norr om den.

I Drottningstranden observerades relativt mångsidigt med sjungande busk- och lövskogstättingar. Det fanns flera häckande par av NT törnsångare (*Sylvia communis*) och NT rosenfink (*Carpodacus erythrinus*) i området, medan trädgårdssångaren (*Sylvia borin*), svarthättan (*Sylvia atricapilla*), näktergalen (*Luscinia luscinia*) och härmsångaren (*Hippolais icterina*) enbart hade en till två revir. Törnsångarens revir fanns huvudsakligen i de snåriga impedimenten och förvildade trädgårdarna i planområdet. Också rosenfinkens revir koncentrerade sig till de förvildade trädgårdarna. Vissa av de arter som vanligtvis bor i lövträdsområden och buskmiljöer och vars sång observerades i området lämnades utanför listan över häckande fågelarter, eftersom man följde regeln om att man måste göra två sångobservationer för att kunna anse att fågelarten häckar i området. Bland dessa fanns ärtsångaren (*Sylvia curruca*), busksångaren (*Acrocephalus dumetorum*) och grönsångaren (*Phylloscopus sibilatrix*).

Av övriga tättingar hade NT sädesärlan (*Motacilla alba*) flera revir i området. Sädesärlans revir kunde inte lokaliseras då den har så få krav på häckningsmiljön. Observationerna av arten fördelade sig jämnare inom de olika delarna av planområdet än för de andra rödlistade tättingarna. EN grönfinkens (*Chloris chloris*) revirsång hördes en gång (19.5) i gårdsområdet på Skärgårdsvägen 61. VU ladusvalan (*Hirundo rustica*) åt regelbundet på området. Det kunde också finnas lämpliga häckningsplatser på gårdsområdena, men sådana observerades inte.

## Andra fåglar

Det fanns inte klara häckfågelarter som tillhörde andra arter än sjöfåglar, strandfåglar och tättingar. Enbart under det första fältbesöket i Drottningstranden hördes rördrommens (*Botaurus stellaris*) sång. En ensam gråhäger (*Ardea cinerea*) påträffades några gånger flygande över viken och ätande i åstranden. Tranan (*Grus grus*) sågs också en gång parad. EN tornseglaren (*Apus apus*) flög tidvis ovanför havsviken, men förekom i

mycket större utsträckning på andra sidan Skärgårdsvägen. Artens närmaste, sannolika häckningsplatser finns i byggnader utanför planområdet.

## Slutledningar och rekommendationer

### Områdets värde med tanke på häckfågelfaunan

Med tanke på arealen av Lovisavikens innersta del och på dess naturtyper är häckfågelfaunan väntad. Då man betraktar vilka hotade arter och arter som ska hållas under uppsikt som häckade i området 2020 har området ett medelmåttigt värde då det gäller häckfågelfaunan. De fågelarter som man konstaterat att häckar i området är rätt vanliga, och artrikedomen var inte särskilt stor. Det finns lämplig häckningsmiljö i mängder för sävsparven och sävsångaren på Finska vikens stränder, men på riksnivå har deras bestånd minskat märkbart under de senaste åren (Lehikoinen m.fl. 2019). De mer kräsna vassruggsarterna, såsom VU trastsångaren (*Acrocephalus arundinaceus*) och VU skäggmesen (*Panurus biarmicus*), häckade inte inom planområdet.

Trots att de är vanliga representerar de häckande fågelarterna i Drottningstranden dock rätt väl de arter som påträffas i områdets livsmiljöer, vilket är relevant då det gäller att bygga bostadsmässområdet på ett ekologiskt hållbart sätt.

### Planens konsekvenser för häckfågelfaunan

Bedömningarna om planens konsekvenser för häckfågelfaunan baserar sig på detaljplanekartan daterad 25.5.2020. Utöver planens konsekvenser har man bedömt konsekvenserna av de muddringar som planerats för norra delen av Lovisaviken. Muddringsplanen (Ramboll Finland Ab 2019) baserar sig på den plan som utarbetats 2018 för att tygla vattenvegetationen i gästbåtshamnen vid Skeppsbron. Planen uppdaterades hösten 2019.

Byggandet av VL/eko-området minskar avsevärt häckningsmiljön för de rödlistade vassfåglarna sävsparv och sävsångare. Båda arternas revir ligger huvudsakligen på den vassbevuxna fylljordsängen och i den vassbevuxna kärrmarken, det vill säga utanför de allra våtaste helofytvegetationerna. Dessa arters revir var mest frekventa inom en radie på 50–150 meter från den väg som leder till båtbyggnaden. Vassruggar som är lämpliga för sävsparven och sävsångaren bibehålls dock på W-2-området i Drottningstranden och i området omedelbart väster och söder om planområdet.

Röjandet av skog och buskar och ändringen av strandlinjen vid den byggda miljön och rekreationsområdena minskar häckningsmöjligheterna i Drottningstranden för strand- och sjöfåglar som häckar på land, såsom bläsanden. Effekten kan minskas genom att enbart göra små ändringar i strandlinjen och genom att bevara i stor utsträckning de buskar och träd som växer invid strandlinjen. Oroligheten på de nya tomterna och rekreationsområdet kan dock i praktiken förhindra häckningen på strandområdet för flera fågelarter, även om rekreationsområdet bevaras i naturtillstånd. Bevarandet av Gröna Udden som ett mer vidsträckt delområde med naturlig strand bidrar till att säkerställa häckningsområden för fåglar som häckar på skog- och buskbevuxna stränder.

Hur planen påverkar häckningsmiljön för skäggdopping och andra sjöfåglar beror till stor del på hur muddringarna och utvidgningen av de öppna vattenområdena genomförs på W-2-området. Skapandet och upprätthållandet av nya fåror, vilket föreslås i muddringsplanen, är åtgärder som på allmänt plan är nyttiga

för många sjöfåglar (till exempel Lehtikainen m.fl. 2017). Skäggdoppingen bygger sitt bo på en flytande växtplattform, ofta vid gränsen mellan vassruggar och öppet vatten. Det långsammare vattenflödet som eftersträvas i planen gör det lättare för skäggdoppingen och vissa andarter, såsom krcikan, att häcka i åmynningen.

Slåttern av helofytvegetationen, vilken föreslås i muddringsplanen, gagnar vadare och en del sjöfåglar, men i Drottningstranden gagnar åtgärden i större utsträckning fåglar som stannar för att vila och äta på området under flyttningen än fåglar som i dagsläge häckar på området. Häckfågelfaunan på våtmarken kan dock bli mer mångsidig till följd av åtgärderna, och åtgärderna kan hjälpa de mer kräsna vassfåglarna att häcka i området. Lovisavikens innersta delar bör inte användas för deponering av de massor som uppkommer vid muddringen av åmynningen om man vill att flera par av de nuvarande våtmarksfåglarna ska häcka i området.

Slåttern bör inte sträcka sig till sävbeståndet intill det öppna vattnet, eftersom sävbestånden vid havsstränder, i motsats till vassruggsbestånden, sakta har minskat på Finlands kustområden. Sävbestånden vid havsstränder betraktas vara naturtyper som ska hållas under uppsikt i Södra Finland och i hela Finland (Reinikainen m.fl. 2018).

Kronobron och de flytande husen kan göra det svårare för sjöfåglar som häckar i den innersta delen av viken att röra sig mellan sitt bo och eventuella födoområden belägna längre söderut. De begränsar också aktiviteten under sjöfåglarnas parningslek. Trafiken på Mannerheimgatan förorsakar redan nu störning, vilket begränsar de skyggaste arternas häckning längst in i viken också senare, även om W-2-området skulle utvecklas på våtmarksfåglarnas villkor.

Häckningsområdena för de fåglar som häckar i Drottningstrandens nuvarande ljusa lövskogar och buskage, såsom törnsångaren och rosenfinken, vilka ska hållas under uppsikt, minskar avsevärt då norra delen av planområdet bebyggs. Att Gröna Udden bevaras som ett rekreativområde där naturskyddsperspektivet beaktas (VL/s) är dock i förhållande till planområdets storlek en betydande lösning som skyddar lövskogarterna. Byggnadsalternativ som gynnar buskskogsarter kan sannolikt också genomföras på VL/eko-området.

## Källhänvisningar

Lehtikainen, A. Jukarainen, A., Mikkola-Roos, M., Below, A., Lehtiniemi, T., Pessa, J., Rajasärkkä, A., Rintala, J., Rusanen, P., Sirkiä, P., Tiainen, J. & Valkama, J. 2019: Linnut. Publ.: Hyvärinen, E., Juslén, A., Kemppainen, E., Uddström, A. & Liukko, U.-M. (red.) 2019. Suomen lajien uhanalaisuus – Punainen kirja 2019. – Miljöministeriet & Finlands miljöcentral. Helsingfors. S. 560–570.

Lehtikainen, P., Lehtikainen, A., Mikkola-Roos, M. & Jaatinen, K. 2017: Counteracting wetland overgrowth increases breeding and staging bird abundances. – *Scientific Reports*. 7, [41391]. < <https://doi.org/10.1038/srep41391> >.

Naturhistoriska centralmuseet LUOMUS: Vesilintulaskenta. Vesilintujen laskentaohjeet. < <https://www.luomus.fi/fi/vesilintulaskenta>. > Uppdaterad 23.4.2020.

Ramboll Finland Ab 2019: Vesiensuojelu- ja kunnostusmenetelmät Loviisanlahdella – Suunnitelman päivitys 2019.

Reinikainen, M., Rytteri, T., Kanerva, T., Kekäläinen, H., Koskela, K., Kunttu, P., Mussaari, M., von Numers M., Rinkineva-Kantola, L., Sievänen, M. & Syrjänen, K. 2018: Itämeren rannat. Publ.: Kontula, T. & Raunio, A.

(red.). Suomen luontotyyppien uhanalaisuus 2018. Luontotyyppien punainen kirja – Osa 2: luontotyyppien kuvaukset. Finlands miljöcentral och Miljöministeriet, Helsingfors. Suomen ympäristö 5/2018. S. 99–183.

Salminen, J. 2019: Loviisan Kuningattarenrannan asemakaava-alueen kokoomaluontoselvitys 2019.



**BILAGA 1****Fågelarter som observerats under utredningen om häckfågelfaunan i detaljplaneområdet för Drottningstranden 2020**

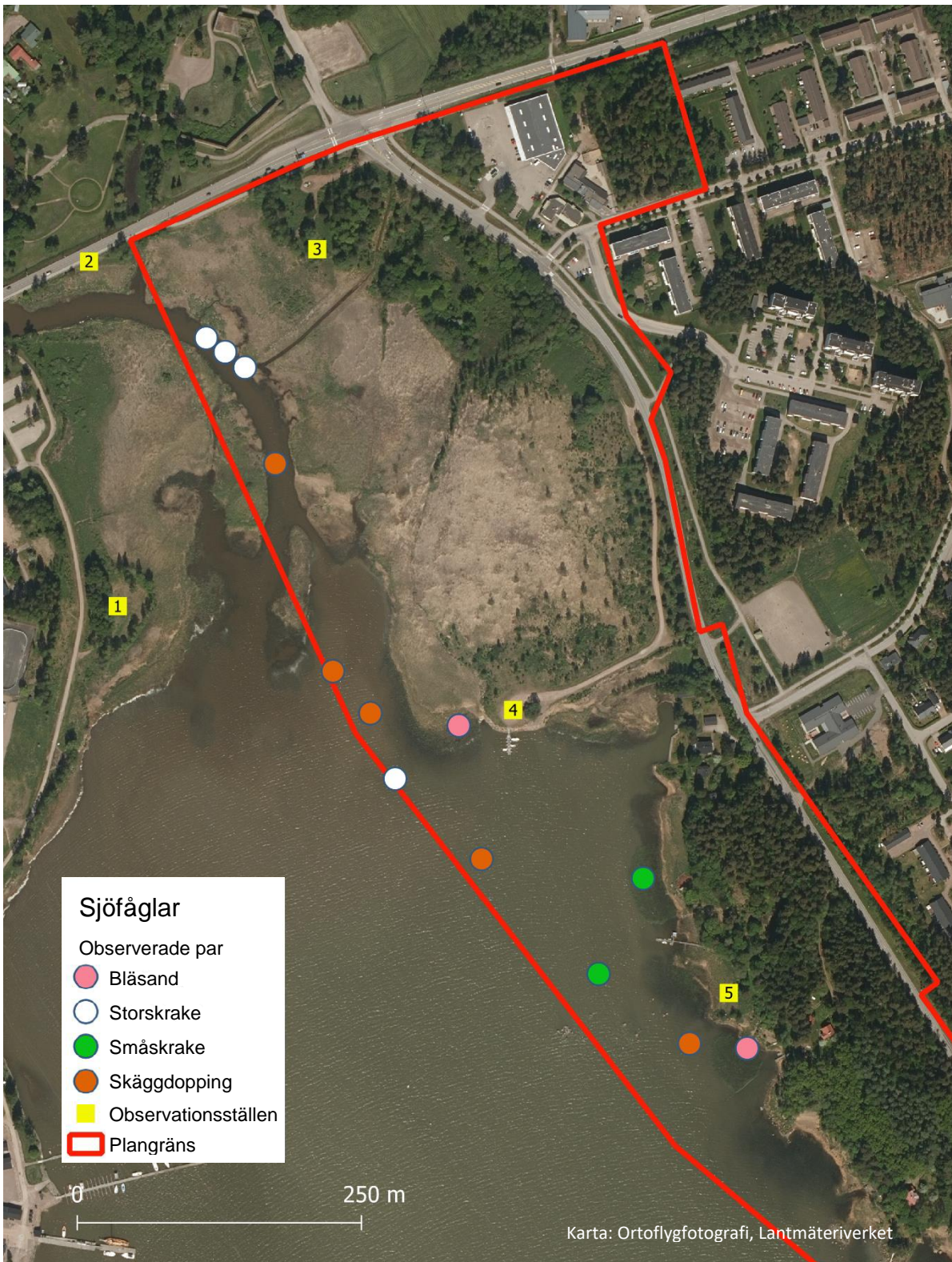
( ) = häckar i norra delen av Lovisaviken, oklart om häckningen sker inom planområdet

Namn på svenska	Vetenskapligt namn	IUCN-klass	Häckar	Antal revir/par
björktrast	<i>Turdus pilaris</i>	LC	x	
blåmes	<i>Cyanistes caeruleus</i>	LC	x	
bläsand	<i>Mareca penelope</i>	VU	x	1
bofink	<i>Fringilla coelebs</i>	LC	x	
busksångare	<i>Acrocephalus dumetorum</i>	LC		
drillsnäppa	<i>Actitis hypoleucos</i>	LC	x	
enkelbeckasin	<i>Gallinago gallinago</i>	NT	(x)	
fiskmås	<i>Larus canus</i>	LC	x	
fisktärna	<i>Sterna hirundo</i>	LC	(x)	
gransångare	<i>Phylloscopus collybita</i>	LC		
grå flugsnappare	<i>Muscicapa striata</i>	LC		
grågås	<i>Anser anser</i>	LC		
gråhäger	<i>Ardea cinerea</i>	LC		
gråtrut	<i>Larus argentatus</i>	VU		
gräsand	<i>Anas platyrhynchos</i>	LC	x	
grönfink	<i>Chloris chloris</i>	EN		
grönsångare	<i>Phylloscopus sibilatrix</i>	LC		
härmsångare	<i>Hippolais icterina</i>	LC	x	
kaja	<i>Corvus monedula</i>	LC		
knipa	<i>Bucephala clangula</i>	LC	(x)	
knölsvan	<i>Cygnus olor</i>	LC	x	
koltrast	<i>Turdus merula</i>	LC	x	
kricka	<i>Anas crecca</i>	LC	(x)	
kråka	<i>Corvus cornix</i>	LC	x	
ladusvala	<i>Hirundo rustica</i>	VU		
lövsångare	<i>Phylloscopus trochilus</i>	LC	x	
näktergal	<i>Luscinia luscinia</i>	LC	x	
ringduva	<i>Columba palumbus</i>	LC	x	
rosenfink	<i>Carpodacus erythrinus</i>	NT	x	6
rödhake	<i>Erithacus rubecula</i>	LC	x	
rördrom	<i>Botaurus stellaris</i>	LC		
rörsångare	<i>Acrocephalus scirpaceus</i>	LC	x	
silltrut	<i>Larus fuscus</i>	EN		
skata	<i>Pica pica</i>	LC		
skedand	<i>Spatula clypeata</i>	LC	(x)	
skratmås	<i>Larus ridibundus</i>	VU		
skäggdopping	<i>Podiceps cristatus</i>	NT	x	2
småskrake	<i>Mergus serrator</i>	NT	(x)	1
stare	<i>Sturnus vulgaris</i>	LC		
stenskvätta	<i>Oenanthe oenanthe</i>	LC	x	

storskarv	<i>Phalacrocorax carbo</i>	LC		
storskrake	<i>Mergus merganser</i>	NT	(x)	1-2
strandskata	<i>Haematopus ostralegus</i>	LC		
större hackspett	<i>Dendrocopos major</i>	LC	x	
svarthätta	<i>Sylvia atricapilla</i>	LC	x	
svartvit flugsnappare	<i>Ficedula hypoleuca</i>	LC	x	
sångsvan	<i>Cygnus cygnus</i>	LC		
sädesärta	<i>Motacilla alba</i>	NT	x	>5
sävsparrv	<i>Emberiza schoeniclus</i>	VU	x	8
sävsångare	<i>Acrocephalus schoenobaenus</i>	NT	x	7
talgoxe	<i>Parus major</i>	LC	x	
tornseglare	<i>Apus apus</i>	EN		
trana	<i>Grus grus</i>	LC		
trädgårdssångare	<i>Sylvia borin</i>	LC	x	
törnsångare	<i>Sylvia communis</i>	NT	x	7
vigg	<i>Aythya fuligula</i>	EN		
ärtsångare	<i>Sylvia curruca</i>	LC		

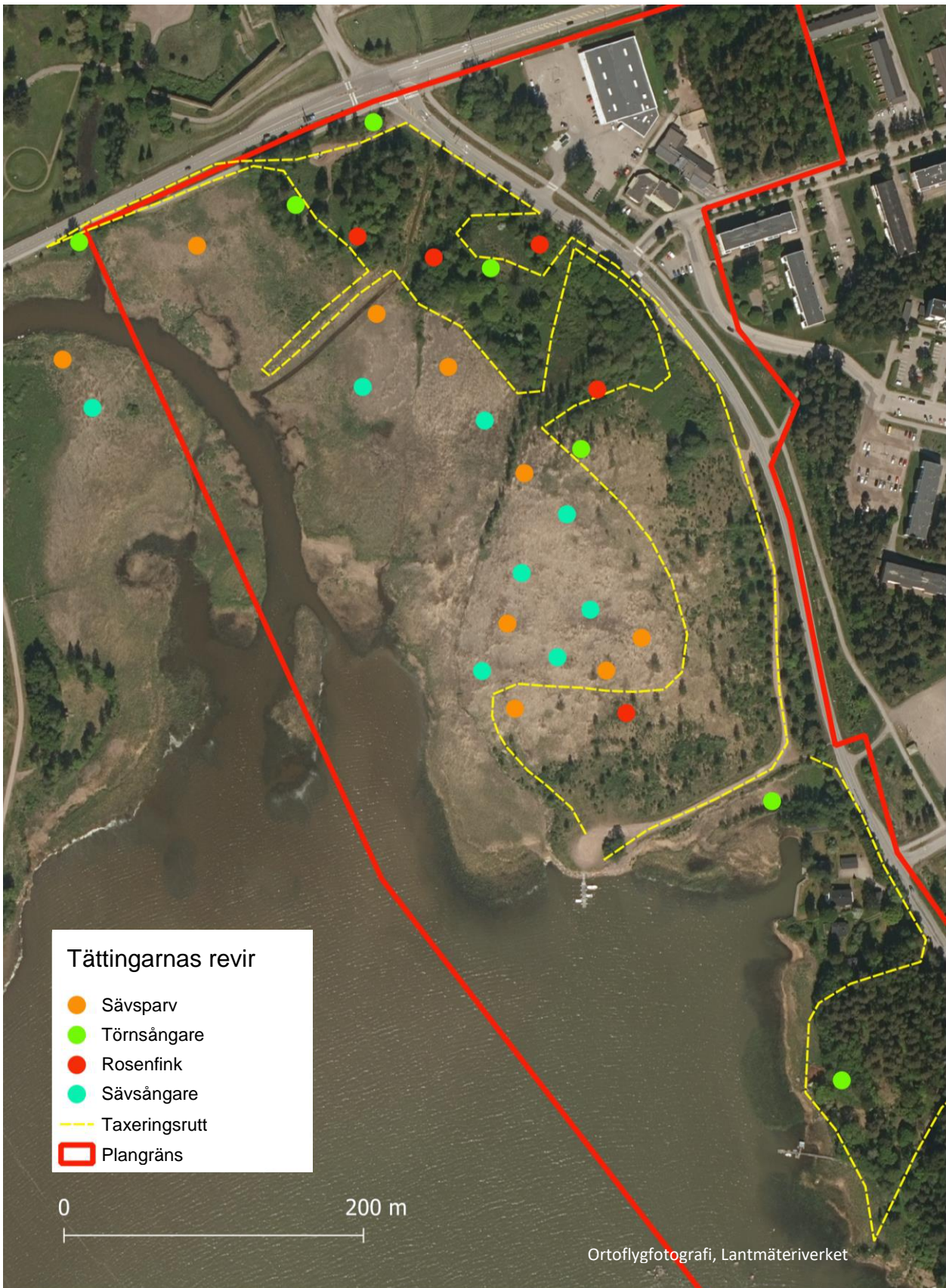
## BILAGA 2: OBSERVATIONER AV SJÖFÅGELPAR I DROTTNINGSTRANDEN 2020

I flygfotografiet finns utmärkta observationerna av häckande par av rödlistade (Lehikoinen m.fl. 2019) sjöfåglar enligt Naturhistoriska centralmuseets anvisningar för sjöfågeltaxering (< <https://www.luomus.fi/sv/sjofageltaxering> >). Upprepade observationer av samma fåglar finns med, men dessa har beaktats i uppskattningen av antalet par.



### BILAGA 3: TÄTTINGARNAS REVIR I DROTTNINGSTRANDEN 2020

Revir av rödlistade (Lehikoinen m.fl. 2019) tättingar lokaliserade på basis av fåglarnas sång.



## BILAGA 4: FÄLTANTECKNINGAR

Observationer som gjorts i samband med taxeringen av häckande par av rödlistade fåglar är understreckade.

Förkortningar:

ha = hane

ho = hona

p = par

Sj = sjungande

lä = gav i från sig läten

[ ] = observation utanför planområdet

( ) = möjlig observation utanför planområdet

Tal framför platsen = observationsställets nummer (se bilaga 2)

### 3.5 kl. 6.35–9.40

- 6–7°C, halvmulet, svag vind

Idrottshallens parkeringsplats (6.35):

- (50–100 m E-SE rördrom 1Sj)

2 Mannerheimgatan (6.37–6.55):

- cirka 100 m från bron SE, i åkröken, storskrake 2ha 1ho
- cirka 150–200 m SE storskrake 3ha och andfågel 1
- gräsand 4ha på ån (en del utanför planområdet)

1 Fågeltornet (6.58–7.20):

- (enkelbeckasin 1Sj E-NE)
- 150 m SE sångsvan 1p
- nära motsatt strand knölsvan 1p
- rördrom 1Sj på N-NE-sidan (eventuellt utanför planområdet)
- SW 200–300 m skäggdopping 1
- cirka 100 m E bläsand 1p
- ovanför viken jagande ladusvalor

Gångvägen mellan fågeltornet och parkeringsplatsen (7.21):

- (På E-sidan enkelbeckasin 1Sj)

4 Båtbryggan och vägavsnitt 150 m E (7.35–9.02):

- fisktärna på bryggan 1p, drillsnäppa 1
- från bryggan S nära stranden gräsand 1ha och skäggdopping 1p + 1
- skrattnås 1 flygande
- SE knölsvan 1p

- cirka 250 m S på stenar gråtrut 1 och storskarv 1
- cirka 50 m W skedand 1p, gräsand 1ha
- drillsnäppa 2 flygande
- från vägen N vid gränsen mellan ruderväxten och våtmarken sävspurv 1Sj

5 Övergiven tomt (9.05–9.25):

- vid tomtens N gräns utanpå en stor sten fiskmå 1
- på bryggans S sida på en sten nära stranden kricka 1ha
- på bryggan fisktärna 1p
- [på långt avstånd från stranden storskrake 1ha]

1 Fågeltornet (9.30–9.40):

- 50–100 m E skäggdopping 1
- 150–200 m SE storskrake ca 10ha, 1ho

**10.5 kl. 7.05–10.11**

- 3–6°C, klart, svag vind

2 Mannerheimgatan (7.06–7.20):

- 100–150 m SE i åkröken storskrake 2ha
- gråtrut 2 flygande över ån
- 50–100 m S gräsand 1ha
- [S sävspurv 1Sj]

1 Fågeltornet (7.22–7.40):

- S-SE nära drillsnäppa 1Sj
- [E nära tornet göktyta 1Sj]

4 Båtbryggan och vägavsnitt 150 m E (7.58–8.53, 9.08–9.27):

- Vid Skärgårdsvägen törnsångare 1Sj
- på marken nära båtbryggan silltrut 1 och stenskvätta 1ho
- silltrut 2 flygande
- S gräsand 2ha
- [från båtbryggan 200–250 m W bläsand 4ha 2ho (en del parade?), vigg 2p, silltrut 1, gräsand flera]
- från båtbryggan 100–150 m W bläsand 1ha, storskrake 1ha
- från båtbryggan 200 NW småskrake 1p
- 30 m från bryggan SE knölsvan 1
- på bryggan fisktärna 2p, sädesärla 1
- ladusvala flera och fisktärna 2 flygande
- S drillsnäppa 1Sj
- till N om båtbryggan vid ruderväxten stare 1
- nära Skärgårdsvägen: törnsångare 1Sj

Vid kanten av våtmarken på N-W-sidan av vägen (8.53–9.08):

- sävsparrv 5Sj
- sävsångare 1Sj

5 Övergiven tomt (9.30–9.47):

- cirka 100 m W på sten gråtrut 2
- på bryggan fisktärna 1
- storskarv 1 gick från strandbuskaget till vattnet

3 Pumpstationen (9.50–10.06):

- cirka 200 m SW på åns motsatta strand trana 2
- i strandfåran storskrake 7ha

2 Mannerheimgatan (10.08–10.11):

- cirka 50 från bron mot SE sävsparrv 1Sj

**19.5 kl. 6.05–9.21**

- 3–5°C, klart, svag vind

3 Pumpstationen (6.05–6.17):

- i strandskogen törnsångare 1Sj
- cirka 200 m SW på åns motsatta strand gråhäger 1, skäggdopping 1
- i våtmarken sävsångare flera

2 Mannerheimgatan (6.18–6.31):

- cirka 150 m S storskrake 1ha simmade, 1ho satt i vegetation
- 20–50 m S gräsand 2ha

4 Båtbryggan och vägavsnitt 150 m E (6.35–7.15):

- nära Mannerheimgatan törnsångare 1Sj
- till S om bukten på egnahemshusgård grönfink 1Sj
- på S sidan om vägen nära kröken sävsångare 1Sj, sävsparrv 1ha, ärtsångare 1Sj
- S på båtleden knölsvan 1
- vid båtbryggan stenskvätta 1, sädesärla 1, strandskata 1
- W om båtbryggan knipa 1 flygande
- fisktärna 2
- [från båtbryggan 150–200 m W knipa 3p, vigg 3p, bläsand 3ha, storskrake cirka 10ha 2ho]
- från båtbrygga cirka 200 m S på stenar storskarv 1, [gråtrut 1]

Vid kanten av våtmarken på N-W-sidan av vägen (7.15–7.41):

- sävsångare cirka 5Sj
- sävsparrv 2Sj (svårt att höra på grund av sävsångarens läte)
- sädesärla 1
- strandskata 1 flygande

5 Övergiven tomt i mitten av området (8.04–8.17):

- drillsnäppa 1Sj, satt på sten och flög invid stranden
- fisktärna 1

Gröna Udden udd i NW-del (8.19–8.28):

- drillsnäppa 1 på sten i stranden

Gröna Uddens S-strand (8.35–8.40):

- [Märlaxviken skäggdopping 1p och bo]
- sädesärla 1

3 Pumpstationen (8.54–9.05):

- 250–300 m S på den lilla ön vid åmynningen andfågel 1ho

2 Mannerheimgatan (9.06–9.21):

- cirka 200 m S skäggdopping 1
- cirka 100 m S gräsand 1ha
- [S-SW i våtmark sävsparv 1Sj]

#### **24.5 kl. 5.23–8.42**

- 7–10°C, halvmulet, svag–måttlig vind

Idrottshallens parkeringsplats (5.23–5.24):

- (E-SE sävsångare flera lä)
- [E rosenfink 1Sj]

1 Fågeltornet (5.25–5.40):

- 150 m SE skäggdopping 1
- cirka 120 m E gräsand 1ha

2 Mannerheimgatan (5.46–6.06):

- 100–150 m SE gräsand 6ha
- 200–250 m S i åkröken gråhäger 1, andfågel 1ho
- vid vägen S törnsångare 1Sj
- cirka 100 m SE sävsångare 1Sj

3 Pumpstationen (5.46–6.06):

- vid kanten av våtmarken törnsångare 1Sj
- på S-sidan sädesärla 1

Promenad från pumpstationen SE genom den övergivna trädgården och tillbaka längs Skärgårdsvägen (6.26–6.45):

- W i våtmarken sävsångare 3lä

4 Båtbryggan och vägavsnitt 150 m E (6.50–7.24, 7.43–8.00):



- vid vägens krök, omedelbart öster om Skärgårdsvägen rosenfink 1Sj
- sävsparv 1 flög över vägen
- S i bukten gräsand 6ha, knölsvan 1, knipa 1p, drillsnäppa 1Sj
- cirka 50 från båtbyggn SW grågås 1
- cirka 150 m från båtbyggn S-SW skäggdopping 1p
- på byggn fisktärna 1p
- cirka 30 m från båtbyggn W bläsand 1p
- vid båtbyggn stenskvätta 1ho, sädesärla 1
- ladusvala flera flygande
- tornseglare flera flygande
- 100–150 m från båtbyggn NW skäggdopping 1
- cirka 250 m från båtbyggn SE småskrake 1ha
- cirka 150 m från båtbyggn W fiskmå
- cirka 300 m från båtbyggn SE skäggdopping 1p
- nära vägens krök sädesärla 1p

Vid kanten av våtmarken på N-W-sidan av vägen (7.24–7.43):

- sävsångare 4Sj
- i de gamla björkarna rosenfink 1Sj
- Vid kanten av klibbaldungen nära Skärgårdsvägen rosenfink 1Sj
- silltrut 1 flygande

5 Övergivna tomt (8.02–8.28):

- på SW-sidan om tomten nära stranden bläsand 1p
- utanför N-kanten av tomten småskrake 1ha
- fisktärna 2 flygande
- på N-gränsen av tomten rosenfink 1Sj
- I N-delen av tomten vid en stor sten drillsnäppa 1
- på udden vid S-gränsen av tomten drillsnäppa 2
- [cirka 150 m W på stor sten fiskmå 1]

2 Mannerheimgatan (8.37–8.42):

- inga observationer

### 3.6 kl. 3.40–7.09

- 4–11°C, klart, vindstilla–svag vind

Rutt: kröken i vägen till båtbyggn–båtbyggn–kanten av våtmarken–före detta trädgården–tillbaka längs Skärgårdsvägen (3.40–6.12)

4 Båtbyggn och vägavsnitt 150 m E:

- i den lilla viken S om vägen knölsvan 1
- från byggn 50 m W knölsvan 1
- vid byggn stenskvätta 1
- tog till vingarna nära byggn från vattenbrynet gräsand 1p + 2ha

- skrattnås 1 flygande

Vassruggarna och vassbevuxna fyllningsjorden på N-sidan om vägen till båtbyggnaden (VL/eko):

- 50–100 m från vägen sävsparr 3Sj
- 20–150 m från vägen sävsångare 2Sj
- nära vägen rosenfink 1Sj
- sädesärla 1

Det röjda området på N-W-sidan om vägen till båtbyggnaden:

- rakt ovanför enkelbeckasin 1Sj
- i grupp av träd (bland annat gran, fruktträd) trädgårdssångare 1Sj
- ladusvala 2 flygande

Våtmarken (kärrmark/vassruggar) på W-sidan om det före detta trädgårdsområdet (W-2):

- vid en rad av björkar sävsparr 1Sj, sävsångare 1Sj
- 70 m N om raden av björkar sävsparr 1Sj
- dike som delar våtmarken 20 m S sävsparr 1ha
- skrattnås 1, fisktärna 3, gråhäger 1 flög över
- vid dikets mynning gräsand 1p + 1ha
- från diket 100–150 m SW rörsångare 1Sj
- sädesärla vid diket

2 Mannerheimgatan:

- omedelbart på S-sidan av vägen törnsångare 1Sj
- på W-sidan av ån (utanför planområdet) sävsångare 1Sj

3 Pumpstationen:

- rosenfink 1Sj
- i korsningen törnsångare 1Sj
- sädesärla 1
- busksångare 1Sj

Den övriga delen av den trädbevuxna, halvöppna före detta trädgården:

- lövsångare 2Sj
- större hackspett 1
- näktergal 1Sj
- bofink 2Sj
- blåmes flera lä
- talgoxe flera lä
- grå flugsnappare 1Sj
- svartvit flugsnappare 1Sj
- vid diket nära gränsen till våtmarken rosenfink 1Sj
- rödvingetrast 1Sj
- ringduva 1 flygande
- svarthätta 1Sj + 1ha (samma?) sedd
- kråka flera

- kaja flera
- skata 1
- stare flera (flygande och ätande på marken)

Övriga områden (6.14–7.09)

Den gallrade, halvöppna talldungen och kanterna av VL-området (AO, AL):

- lövsångare
- svartvit flugsnappare
- stare
- koltrast
- sädesärla 2
- nära flyttblocket törnsångare 1Sj

5 Övergiven tomt:

- vid S-gränsen i strandvattnet bläsand 1p, gräsand 1ha
- på en sten nära stranden sädesärla 1p + 1ha
- kråka 1
- kajor

Gröna Udden:

- härmsångare 1Sj
- gransångare 2Sj
- lövsångare
- bofink
- blåmes
- talgoxe
- rödhake
- sädesärla
- svartvit flugsnappare
- kråka (kull?)
- koltrast

#### 11.6 kl. 3.18–5.46

- 10–12°C, klart, vindstilla–svag vind

Rutt: kröken i vägen till båtbyggnan–båtbyggnan–kanten av våtmarken–före detta trädgården–tillbaka längs Skärgårdsvägen (3.18–4.50)

4 Båtbyggnan och vägavsnitt 150 m E:

- vid S-sidan av vägen, i stranden av bukten törnsångare 1Sj, sävsångare 1Sj
- På N-sidan i lövträdssnåret rosenfink 1Sj
- 250 m SE på den stora stenen i stranden fiskmås 6

Vassruggarna och vassbevuxna fyllningsjorden på N-W-sidan om vägen till båtbyggnan (VL/eko):

- 50–150 m från vägen sävspärv 5Sj
- 20–150 m från vägen sävsångare 4Sj

Det röjda området på N-W-sidan om vägen till båtbyggnaden:

- i vassruggarna 10 m från kanten av det röjda området N, 70 m W om gränsen till den övergivna trädgården sävsångare 1Sj
- i kanten av den övergivna trädgården rosenfink 1Sj, törnsångare 1Sj

Våtmarken (kärrmark/vassruggar) på W-sidan om det före detta trädgårdsområdet (3.59–):

- 20 m från raden av björkar N, 50 m från gränsen av den lilla parken W sävsångare 1 Sj
- 30 m från gränsen av den lilla parken W, 50 m från raden av björkar N sävspärv 1Sj
- på N-sidan om det stora diket nära Mannerheimgatan sävspärv 1Sj
- från diket mynning 50–70m SE sävsångare 1Sj
- i vassruggen på vikens motsatta strand sävsångare 1Sj, rörsångare 1Sj
- gråhäger 1 flög ovanför viken

2 Mannerheimgatan:

- trana 2 tog till vingarna i åstranden

3 Pumpstationen:

- nära på S-sidan rosenfink 1Sj
- I korsningen mellan Mannerheimgatan och Skärgårdsvägen törnsångare 1Sj

Den övriga delen av den trädbevuxna, halvöppna före detta trädgården:

- på S-sidan av det breda diket vid kanten av den lilla parken rosenfink 1Sj
- vid diket tiggande kull av större hackspett i trädhåla
- ringduva 1Sj
- koltrast 1Sj
- svarthätta 1Sj
- sädesärla flera
- talgoxe några lä
- blåmes några lä
- näktergal 1Sj
- lövsångare 1Sj
- kråka 1
- kaja flera
- stare flera

Övriga områden (4.50–5.33)

Längs Skärgårdsvägen S från observationsställe 4:

- sädesärla vid kanten av tomten

Den gallrade talldungen:

- bofink 1Sj
- lövsångare 1Sj

5 Övergiven tomt:

- fisktärna 1 flygande i stranden, sädesärla 1
- talgoxe 2lä
- koltrast 1Sj
- kråka 1
- cirka 50 meter från stranden knipa 1ha tog till vingarna
- [cirka 130 m SW på en sten storskrake 1ho, fiskmåsbö]
- cirka 80 m SE på en sten fisktärna 1

Gröna Udden:

- grönsångare 1Sj
- grå flugsnappare 1Sj
- björktrast 1lä
- härmsångare 1Sj
- sädesärla 1
- bofink 1Sj
- ringduva 1Sj
- svartvit flugsnappare 1Sj
- talgoxe flera lä
- blåmes flera lä
- knipa flygande ovanför viken 1ha

5 Båtbryggan (5.33–5.46):

- stenskvätta 1p
- 100 m SW knipa 1p
- 100 m W sångsvan 1
- fisktärna flera