

Mottagare
Ilmatar Loviisa Oy

Dokumenttyp
Naturutredning

Datum
17.1.2019

Referens
1510045839

UTREDNING AV VÄXTLIGHET OCH NATURTYPER INOM TETOM VIND- KRAFTSPROJEKT



UTREDNING AV VÄXTLIGHET OCH NATURTYPER

Datum **17.1.2019**
Skriven av **Heli Lehvola**
Granskad av **Jussi Mäkinen**
Beskrivning **Utredning av växtlighet och naturtyper inom Tetom vindkraftsprojekt**

Referens **1510045839**

Pärbild *Figurer med gallringsbestånd av olika åldrar på utredningsområdet i Tetom.*

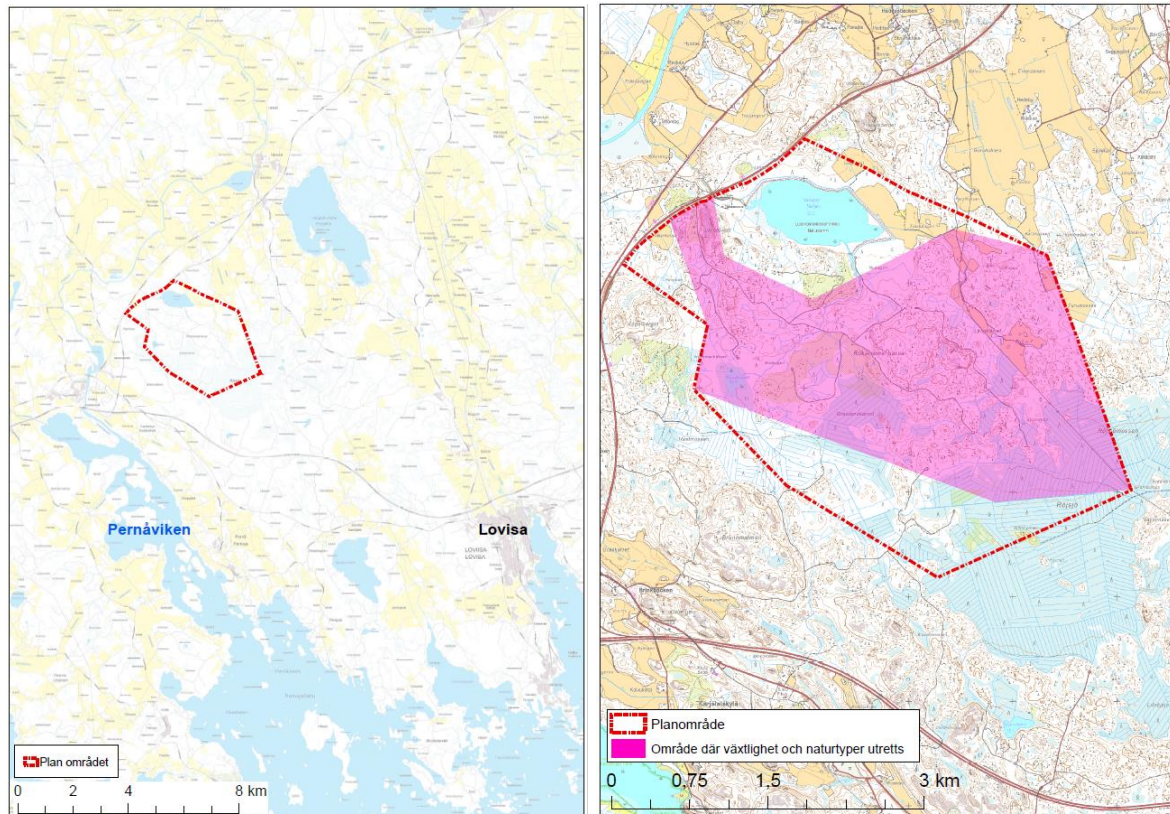
INNEHÅLL

1.	Inledning	1
2.	Metoder	2
3.	Allmän beskrivning av utredningsområdet	2
4.	Beaktansvärda växtlighets- och naturtypsobjekt	4
4.1	Naturskyddsområden	4
4.2	Hotade och andra sällsynta växtarter	4
4.3	Baktansvärda naturtyper	5
5.	Slutsatser	6
6.	Källor	7

1. INLEDNING

Ilmatar Loviisa Oy planerar bygga en vindkraftspark med 8 vindkraftverk nordväst om Lovisa stad. Planeringsområdet ligger cirka 12 km nordväst om Lovisa stad norr om riksväg 7 och öster om riksväg 6. Avgränsningen av området för utredningen av växtlighet och naturtyper följer delvis avgränsningen av delgeneralplaneområdet från 2014, men då planeringen framskrider kommer planområdet att uppdateras och därför anges det inte på kartorna (figur 1-1).

Den här utredningen av växtlighet och naturtyper har gjorts för delgeneralplaneringen av Tetom vindkraftsprojekt. Utredningen är baserad på terrängundersökningar på området 2016. Utredningens terrängundersökningar har gjorts av ing. (YH) Hannu Sillanpää och rapporteringen av FM biolog Heli Lehvola vid Ramboll på uppdrag av Ilmatar Loviisa Oy.



Figur 1-1 Utredningsområdets läge och avgränsning.

2. METODER

Som utgångsinformation för naturutredningen användes uppgifter från myndighetsregistren (Finlands miljöcentrals artdatasystem och Miljöförvaltningens geoinformationssystem OIVA) om hotade arter och naturskyddsområden på området.

Terrängundersökningarna på planeringsområdet gjordes 27.9 och 12.10.2016 och de var koncentrerade på vindkraftverkens områden, monteringsområdena för byggandet, andra områden för byggande av konstruktioner och servicevägar enligt den placeringsplan som gällde vid tiden för kartläggningen. Utgående från flygfoton och grundkartan kartlades också potentiellt värdefulla platser. Vid terrängundersökningarna fästes särskild vikt vid eventuella objekt som motsvarar det som avses i 29 § i naturvårdslagen, särskilt viktiga livsmiljöer som uppfyller kriterierna i 10 § i skogslagen, värdefulla småvatten som avses i 2 kapitlet 11 § i vattenlagen samt förekomst av hotade naturtyper (enligt klassificering av Raunio m.fl. 2018) och förekomst av hotade växtarter.

För växtligheten och naturtyperna på byggområdena görs en uppdaterad beskrivning utgående från utredningarna sommaren 2019 och den utgör en bilaga till den naturutredning som kommer att uppdateras i förslagsskedet.

3. ALLMÄN BESKRIVNING AV UTREDNINGSMOMRÅDET

Utredningsområdet ligger i den sydboreala zonen, närmare bestämt i sippbältet. Terrängen är relativt svagt kuperad och åtminstone i den bergigare terrängen är den också ganska småskalig. Marken är på många ställen mycket stenbunden.

På utredningsområdet finns ett träsk, Röjsjöträsket, en bäckfåra mellan träsket och en naturdamm (Ninjärv) utanför utredningsområdet samt många diken. Inga fåror i naturtillstånd har upptäckts på utredningsområdet. Röjsjöträsket är ett nästan igenvuxet litet träsk. Till och från träsket leder många diken (figur 3-1). Det är därför inte ett sådant värdefullt småvatten i naturtillstånd som avses i vattenlagen. Fåran mellan träsket och naturdammen har också rensats. Vattnet från utredningsområdet rinner via Röjsjöträsket till naturdammen och därifrån till Forsby å och vidare ut i havet.

På utredningsområdet finns enligt grundkartan fyra källor. Av dem fanns två kvar, men de hade förlorat sitt naturtillstånd, och de två övriga hade sannolikt förstörts till följd av jord- och skogsbruksåtgärder på området. På utredningsområdet observerades inga andra grundvattenpåverkade miljöer.

Vid de högsta punkterna i terrängen består naturtyperna främst av frisk och torr mo samt ställvis bergsområden. På de lägre ställena i terrängen och i sänkorna förekommer allmänt antingen tallmyrsförändringar eller frodigare kärrförändringar samt ställvis även områden med lundartad mo och lundar. Torvmarksområdena på utredningsområdet är så gott som utan undantag kraftigt utdikade.

Träden på utredningsområdet består till största delen av barrträdsdominerade, ställvis dock också björkdominerade gallringsbestånd. Skogarna på utredningsområdet är kraftigt behandlade genom skogsbruksåtgärder och där finns inga skogar i naturtillstånd eller naturliknande tillstånd med riklig förekomst av murkna träd. Utredningsområdet domineras främst av kalhyggen, plantbestånd och unga samt grövre gallringsbestånd (figur 3-2).



Figur 3-1 Det nästan igenvuxna Röjsjöträsket i sydvästra delen av utredningsområdet.



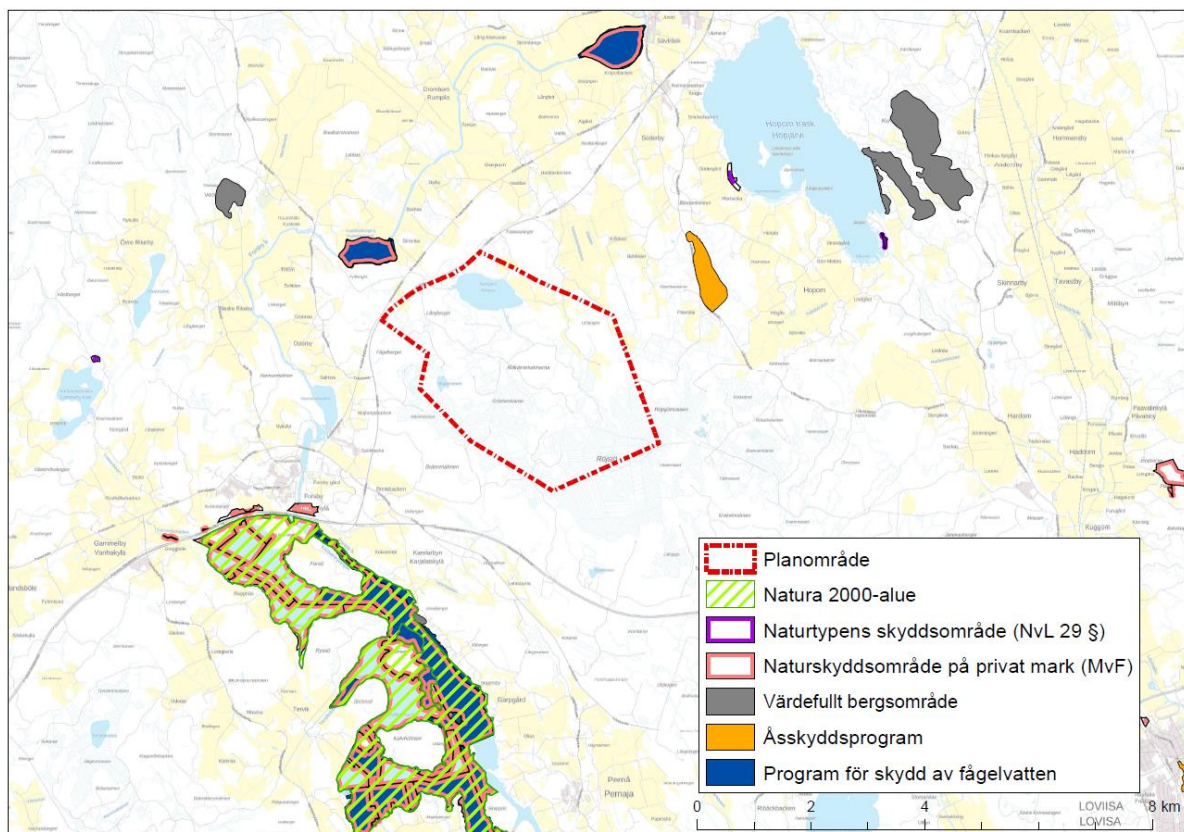
Figur 3-2. Plantbestånd och unga gallringsbestånd på utredningsområdet.

4. BEAKTANSVÄRDA VÄXTLIGHETS- OCH NATURTYPSSOBJEKT

4.1 Naturskyddsområden

På utredningsområdet eller i dess omedelbara närhet finns inga naturskyddsområden eller områden som hör till något naturskyddsprogram. Det naturskyddsområde som ligger närmast utredningsområdet är naturskyddsområdet Kuskoskräsket (YSA203632), som hör till privata naturskyddsområden och ligger drygt 600 meter nordväst om utredningsområdet. Området hör dessutom till programmet för skydd av fågelrika vatten (LVO010014). Andra skyddsområden inom fem kilometers radie från utredningsområdet är naturskyddsområdet Sävträsket (YSA203631, LVO010014), som hör till privata skyddsområden och skyddsprogrammet för fågelrika vatten, Pernåviken 5 (YSA011935), som hör till privata skyddsområden, Hopom sydvästra klubbalskärr (LTA203587), Hopom sydöstra klubbalskärr (LTA203583) och Träskesflyets klubbalskärr (LTA201587) som hör till naturtypens skyddsområden. Inom fem kilometers radie finns dessutom värdefulla bergsområden (KAO010299, KAO010294 och KAO010297) samt Binkendal ås (HSO010008), som hör till åsskyddsprogrammet.

Naturaområdet Pernåvikarnas och Pernå skärgårds havsskyddsområde (FI0100078) har införlivats i nätverket Natura med stöd av habitat- och fågeldirektivet. Området ligger som närmast drygt tre kilometer från utredningsområdet. I avgränsningen av Naturaområdet ingår flera privata naturskyddsområden (YSA011935, YSA202469, YSA011672, YSA011936, YSA010081, YSA012731 och YSA010087) samt ett område som ingår i programmet för fågelrika vatten (LVO010020).



Figur 4-1. Naturskyddsområden i närheten av utredningsområdet.

4.2 Hotade och andra sällsynta växtarter

Enligt artdatasystemet (plock ur registret 5.11.2014) har inga hotade växtarter observerats på planeringsområdet.

Vid terrängundersökningarna under sommarsäsongen 2016 upptäcktes inga hotade eller beaktansvärda växtarter.

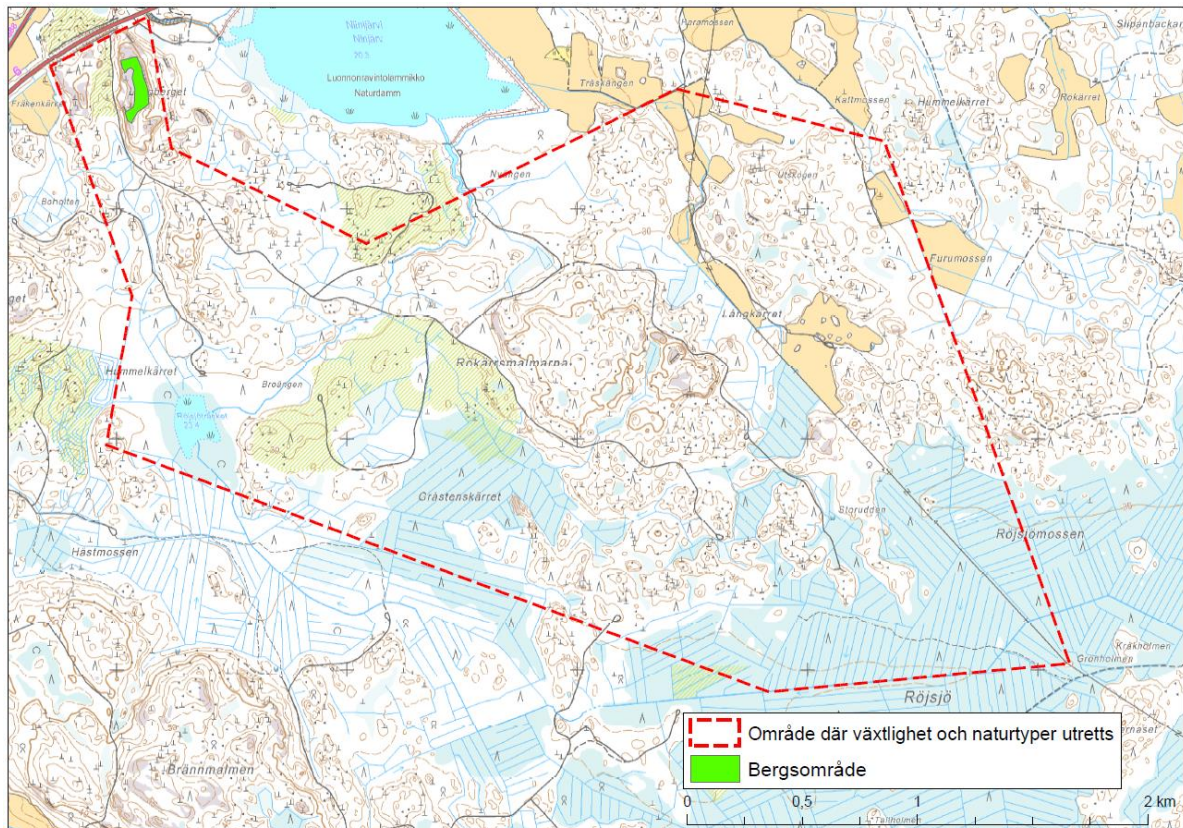
4.3 Baktansvärda naturtyper

Krönområdet på bergsområdet Långberget i nordvästra hörnet av utredningsområdet uppfyller kriterierna i 10 § i skogslagen om en särskilt värdefull livsmiljö. Bergsområdets krön består av klippor med lägre virkesproduktion än lavmoar och det karakteriseras av gles trädbestånd (figur 4-2). Bergsområdet är utmärkt i figur 4-3.

På utredningsområdet upptäcktes inga andra platser med betydande naturvärden.



Figur 4-2 Det lågproduktiva bergsområdet Långberget.



Figur 4-3 Värdefulla naturobjekt som observerats på utredningsområdet.

5. SLUTSATSER

På utredningsområdet förekommer närmast huvudsakligen unga och något grövre barrträdsdominerade gallringsbestånd som är kraftigt skötta genom skogsbruksåtgärder och skogsbestånd på dikade torvmarker. Skogsområdenas trädbestånd på utredningsområdet har en jämn åldersstruktur och det förekommer nästan inga murkna träd.

Det mest beaktansvärda naturobjektet på utredningsområdet är ett lågproduktivt bergsområde i nordvästra delen av utredningsområdet, vilket uppfyller kriterierna i 10 § i skogslagen. Det rekommenderas att det här området lämnas utanför planeringen. På utredningsområdet förekommer i övrigt inga sådana naturvärden som borde beaktas i planeringen.

Beträffande byggnadsområdena görs en uppdaterad beskrivning av växtligheten och naturtyperna utgående från kartläggningarna sommaren 2019 och den presenteras i planens förslagsskede.

Lahtis 17 januari 2019

RAMBOLL FINLAND OY



Heli Lehto

FM biolog



Jussi Mäkinen

FM, miljöekolog

6. KÄLLOR

Hotanen, J.-P., Nousiainen, H., Mäkipää, R., Reinikainen, A. & Tonteri, T. 2008: Metsätyypit – opas kasvupaikkojen luokitteluun. Metsäkustannus Oy. Hämeenlinna. 191 s.

Laine, J., Vasander, H., Hotanen, J.-P., Nousiainen, H., Saarinen, M. & Penttilä, T. 2012: Suotyyppit – opas kasvupaikkojen tunnistamiseen. Metsäkustannus Oy. Hämeenlinna. 160 s.

Naturvårdslagen 1096/1996

Habitatdirektivet 92/43/EEG.

Meriluoto, M. ja Soininen, T. 1998. Metsäluonnon arvokkaat elinympäristöt.

Skogslagen 1093/1996

Mossberg, B. & Stenberg, L. 2005: Suuri Pohjolan kasvio. Kustannusosakeyhtiö Tammi. Helsinki. 928 s.

Rassi, P., Hyvärinen, E., Juslen, A. ja Mannerkoski, I.(toim.) Suomen lajien uhanalaisuus 2010.

Raunio, A. ja Kontula, T. (toim.) 2018. Suomen luontotyyppien uhanalaisuus 2018 – Osa 2, luontotyyppien kuvaukset. Suomen ympäristö 5/2018.

Finlands miljöcentralers artdatasystem (plock ur registret 5.11.2014)

Söderman, T. 2003: Luontoselvitykset ja luontovaikutusten arviointi – kaavoituksessa, YVA-menettelyssä ja Natura-arvioinnissa. – Suomen Ympäristökeskus. Ympäristöopas 109. 196 s.