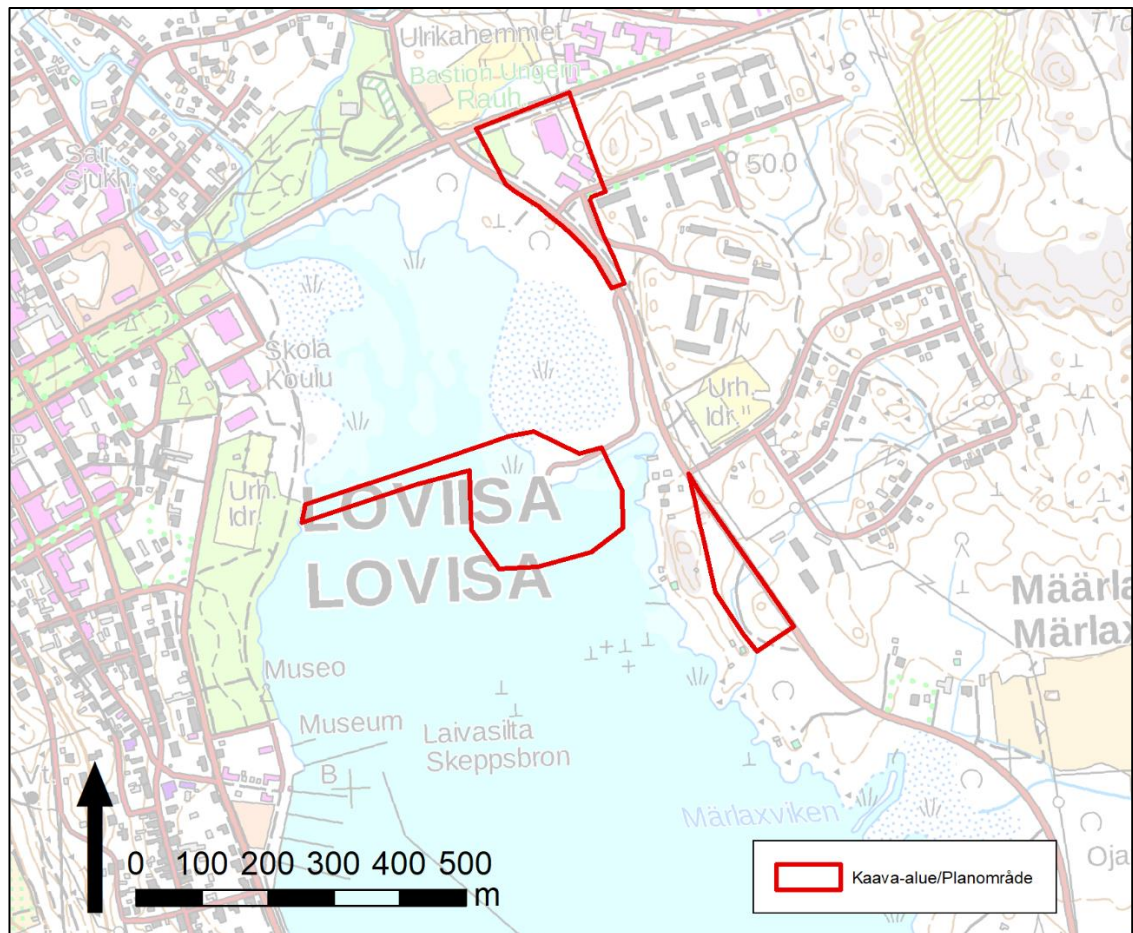


LOTES-osayleiskaavan muutos (Kuningattarenranta) Ändring av LOTES-delgeneralplan (Drottningstranden)

OSALLISTUMIS- JA ARVIINTISUUNNITELMA
PROGRAM FÖR DELTAGANDE OCH BEDÖMNING



Loviisan kaupunki
Lovisa stad

22.1.2020

SISÄLTÖ

1	SUUNNITTELUALUE.....	3
2	TAVOITTEET.....	3
3	SUUNNITTELUALUEEN NYKYTILANNE	4
	3.1 Maanomistus	4
	3.2 Rakennettu ympäristö	5
	3.3 Kulttuuriympäristö ja maisema.....	5
	3.4 Arvokkaat luontokohteet.....	5
4	NYKYINEN KAAVATILANNE.....	6
	4.1 Maakuntakaavat	6
	4.2 Yleiskaavat	7
	4.3 Asemakaavat.....	8
	4.4 Rakennusjärjestys	9
5	SELVITYKSET	10
6	VAIKUTUSTEN ARVIOINTI.....	11
7	OSALLISTUMINEN JA VUOROVAIKUTUS.....	12
	7.1 Osalliset.....	12
	7.2 Vuorovaikutus	13
8	KAAVAN TAVOITEAIKATAULU	13
9	YHTEYSTIEDOT JA PALAUTE.....	15

INNEHÅLL

1	PLANERINGSOMRÅDE.....	3
2	MÅLSÄTTNINGAR	3
3	NUVARANDE TILLSTÅND	4
	3.1 Markägande	4
	3.2 Byggd miljö.....	5
	3.3 Kulturmiljön och landskapet.....	5
	3.4 Värdefulla naturtyper	5
4	PLANERINGSSITUATION	6
	4.1 Landskapsplaner	6
	4.2 Generalplaner	7
	4.3 Detaljplaner.....	8
	4.4 Byggnadsordning.....	9
5	UTREDNINGAR	10
6	KONSEKVENSBEDÖMNING.....	11
7	DELTAGANDE OCH VÄXELVERKAN.....	12
	7.1 Intressenter	12
	7.2 Växelverkan.....	13
8	EFTERSTRÄVAD TIDTABELL.....	13
9	KONTAKTUPPGIFTER OCH RESPONS	15

1 Suunnittelualue

Suunnittelualue (ks. kannen kartta) sijaitsee Loviisan keskustan itäpuolella Ulrika-Määrlahden kaupunginosassa.

2 Tavoitteet

Tavoitteena on laatia oikeusvaikutteinen osayleiskaava, joka ohjaa alueen asemakaavoitusta. Vireilletulopäätöksen mukaisesti tavoitteena on

- tutkia Saaristotien pohjoispäähän kohdistuvia muutostarpeita liittyen tien linjaukseen ja KM-merkinnän muuttamiseen
- tutkia LV-alueen käyttötarkoituksen laajentamista koskemaan pienvenesataman lisäksi kelluvia asuntoja ja virkistyspalveluita, kuten yleistä saunaa
- tutkia kiilamaisen, Saaristotiehen rajautuvan VL/s-alueen osan muuttamista asuinkäyttöön.

1 Planeringsområde

Planområdet (se kartan på pärmen) är beläget öster om Lovisa stads centrum i stadsdelen Ulrika-Märlax.

2 Målsättningar

Syftet är att utarbeta en delgeneralplan med rättsverkningar som styr byggandet i området. I enlighet med beslutet om anhängiggörandet är syftet att

- undersöka ändringsbehov i Skärgårdsvägens norra ända med anknötning till vägens linjeföring och ändringen av KM-beteckningen
- undersöka utvidgandet av LV-områdets användningsändamål till att – förutom småbåtshamnen – innebära även flytande bostäder och rekreationstjänster, såsom allmän bastu
- undersöka möjligheter att ändra användningen av den kilformiga delen av VL/s-området som angränsar till Skärgårdsvägen till bostadsändamål.

3 Suunnittelualueen nykytilanne

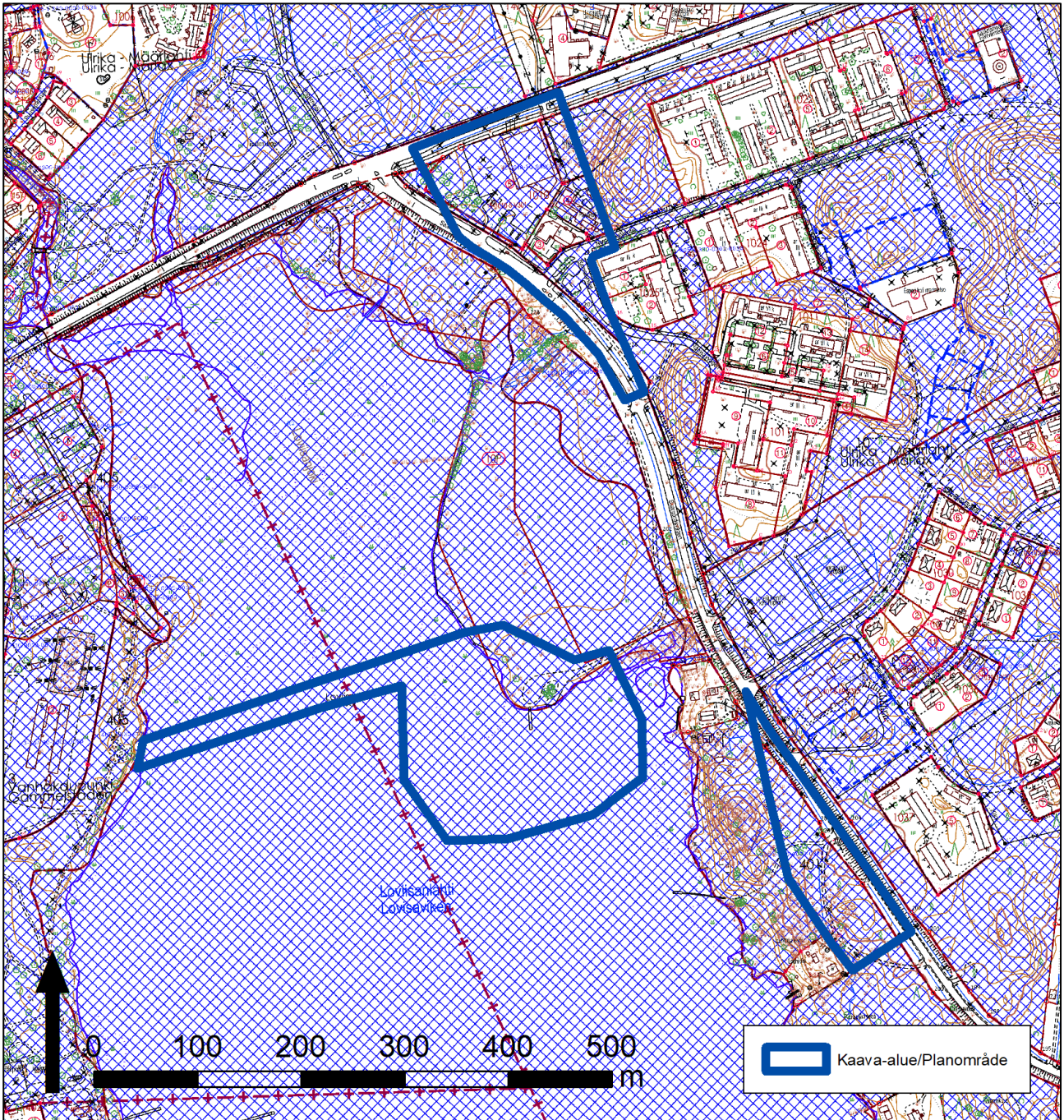
3.1 Maanomistus

Loviisan kaupunki omistaa osayleiskaavan maa-alueen lukuun ottamatta valtion tiealueita ja yksityisen maanomistajan tonttia 434-10-1010-3, josta kaupunginhallitus on tehnyt ostopäätöksen 2.12.2019.

3 Nuvarande tillstånd

3.1 Markägande

Lovisa stad äger markområdet för delgeneralplanen med undantag av statens vägområden och tomt 434-10-1010-3, som ägs av en privat markägare och beträffande vilken stadsstyrelsen har fattat ett köpbeslut 2.12.2019.



Kuva 3.1. Loviisan kaupungin maanomistus on merkitty karttaan sinisellä ruudutuksella. Suunnittelualue on merkitty sinisellä viivalla.

Bild 3.2. Lovisa stads markinnehav har angetts med blått rutfält på kartan. Planeringsområdet har angetts med blå linje.

3.2 Rakennettu ympäristö

Osayleiskaava-alueella sijaitsee kolme rakennusta: entinen Valintatalon kaupparakennus, Määrlahden päiväkotirakennus ja Nordenskiöldinkatu 2:n liikera-
kennus, jossa sijaitsee lähtötilanteessa pizzeria ja
muuta liiketiloja. Kaava-alueen rakennukset on ra-
kennettu vuosina 1977 - 1983, eivätkä ole kulttuuri-
historiallisesti merkittäviä kohteita.

3.3 Kulttuuriympäristö ja maisema

Kaavanmuutosalue rajoittuu pohjoisosastaan Lovii-
san maalinnoituksen valtakunnallisesti merkittä-
vään rakennettuun kulttuuriympäristöön (RKY
2009).

3.4 Arvokkaat luontokohteet

Kaava-alueella ei ole luonnonsuojelu- tai luonnon-
suojeluohjelma-alueita.

Kaava-alueella tehdyt luontoinventoinnit keskitty-
vät lainsäädännön kautta kaavoitukseen eniten vai-
kuttaviin luonnon osatekijöihin. Osayleiskaavassa
erityisesti huomioitavia lakikohteita ovat

- luonnonsuojelulain 23 § mukaiset kohteet
- luonnonsuojelulain 29 §:n mukaan suojeltavat luontotyypit
- vesilain 2 luvun 11 §:n mukaan suojeltavat luontotyypit
- EU:n luontodirektiivin liitteen IV lajien lisäänty-
mis- ja levähdysalueet, joita koskee luonnon-
suojelulain 49 §:n mukainen heikentämis- ja
hävityskielto
- luontotyyppien uhanalaisuusarvioinnin mukai-
set uhanalaiset tai vaarantuneet luontokoh-
teet (CR, EN, VU, DD).

3.2 Byggd miljö

Inom delgeneralplaneområdet finns tre byggnader:
tidigare Valintatalos butiksbyggnad, daghemsbygg-
naden i Märlox och affärsbyggnaden på adressen
Nordenskiöldsgatan 2, där det vid utgångsläget
finns en pizzeria och övriga affärslokaler. Byggnad-
erna på planområdet är uppförda 1977 – 1983, och
bland dem finns inga kulturhistoriskt betydande ob-
jekt.

3.3 Kulturmiljön och landskapet

I sin norra ända gränsar planändringsområdet till
Lovisa landfästnings byggda kulturmiljö av riksint-
resse (RKY 2009).

3.4 Värdefulla naturtyper

På planområdet finns inga naturskyddsområden
och inga naturskyddsprogramområden.

De naturinventeringar som gjorts på planområdet
fokuserar på grund av lagstiftningen på de delfak-
torer av naturen som mest påverkar planlägg-
ningen. Lagbestämda objekt som särskilt ska beak-
tas i delgeneralplanen och dess närområden är

- objekt enligt 23 § i naturvårdslagen
- skyddade naturtyper enligt 29 § i naturvårdsla-
gen
- skyddade naturtyper enligt 2 kap. 11 § i vatten-
lagen
- föröknings- och rastplatser för arter enligt bi-
laga IV till EU:s habitatdirektiv, vilka berörs av
förbudet mot förstöring och försämring i 49 §
i naturvårdslagen
- hotade eller sårbara naturobjekt enligt hotklas-
sificeringen av naturtyper (CR, EN, VU, DD).

4 Nykyinen kaavatilanne

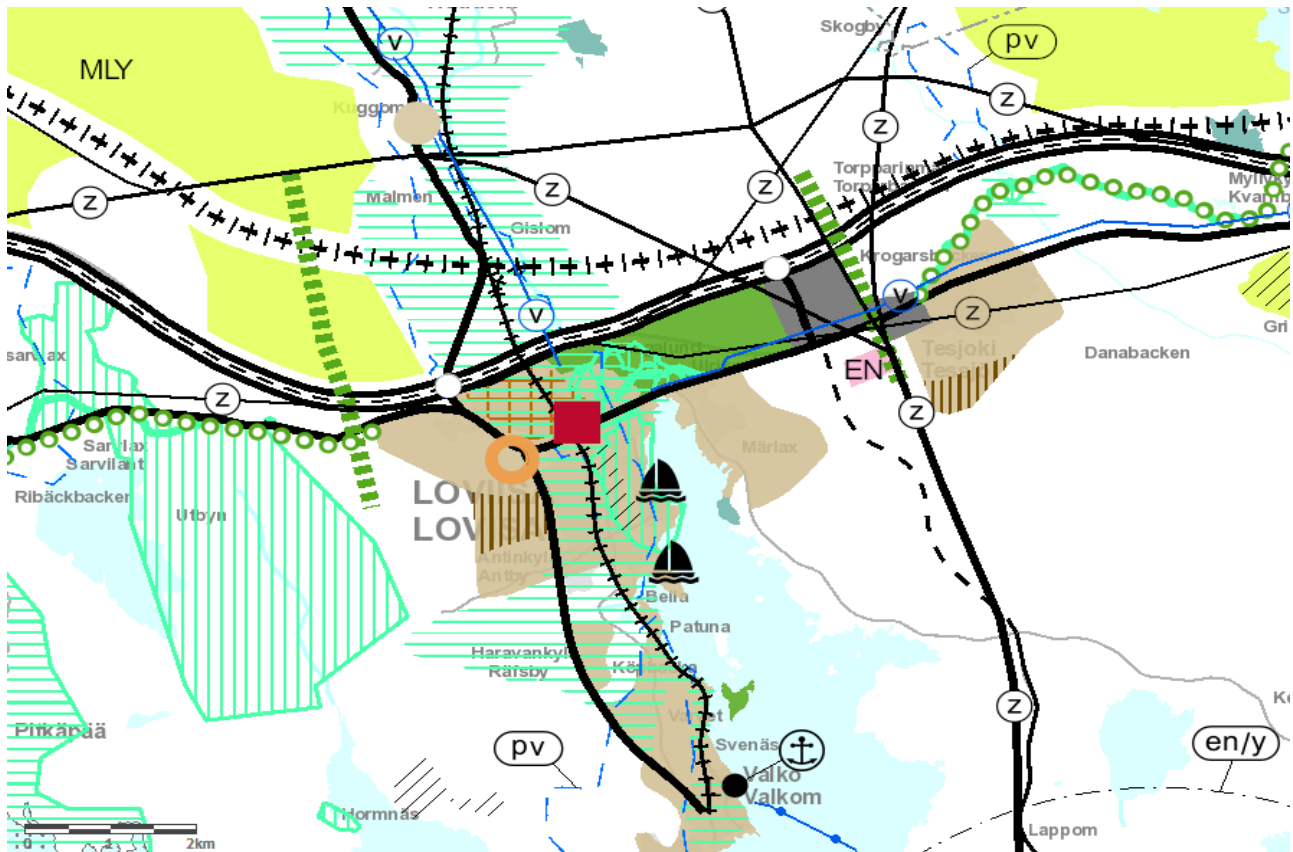
4.1 Maakuntakaavat

Alueella on voimassa Itä-Uudenmaan maakuntakaava (YM 15.2.2010) siltä osin kuin sitä ei ole kumottu sekä Uudenmaan 2. vaihemaakuntakaava ja Uudenmaan 4. vaihemaakuntakaava.

4 Planeringsituation

4.1 Landskapsplaner

På området gäller Landskapsplanen för Östra Nyland (MM 15.2.2010) i den mån den inte har upphävts genom Etapplandskapsplan 2 för Nyland och Etapplandskapsplan 4 för Nyland.



Kuva 4.1. Ote voimassa olevien maakuntakaavojen yhdistelmästä 2017.

Bild 4.1 Utdrag ur sammanställningen av de gällande landskapsplanerna 2017

Maakuntakaavoihin on ruskealla merkitty taajama- toimintojen alue, vihreällä virkistysalue, mustalla viivalla seututie (Mannerheiminkatu), mustalla katkoviivalla vaihtoehtoinen tai ohjeellinen liikenneväylän sijainti (Hästholmenin uusi tieyhteys), vene- satamat purjevenesymbolilla, pohjavesialue sini- sellä katkoviivalla (pv) ja tummanvihreällä luonnon- suojelualue.

I landskapsplanerna anges områden för tätorts- funktioner med brunt, rekreationsområden med grönt, regional väg (Mannerheimgatan) med svart linje, alternativt eller riktgivande läge för en trafik- led (ny vägförbindelse till Hästholmen) med svart streckad linje, båthamnar med segelbåtssymbol, grundvattenområden med blå streckad linje (pv) och naturskyddsområde med mörkgrönt.

Uudenmaan liitto on käynnistänyt Uusimaa-kaava 2050 -maakuntakaavan laadinnan. Maakuntakaava- ehdotus oli nähtävillä syksyllä 2019. Tullessaan voi- maan Uusimaa-kaava kumoaa sekä nyt voimassa olevat että lainvoimaiset maakuntakaavat, lukuun

Nylands förbund har börjat utarbeta landskapspla- nen Nylandsplanen 2050. Planförslaget var framlagt hösten 2019. När Nylandsplanen träder i kraft upphäver den både nu gällande och lagakraftvunna

22.1.2020

ottamatta Östersundomin aluetta sekä Uudenmaan 4. vaihemaakuntakaavan tuulivoimaratkaisua.

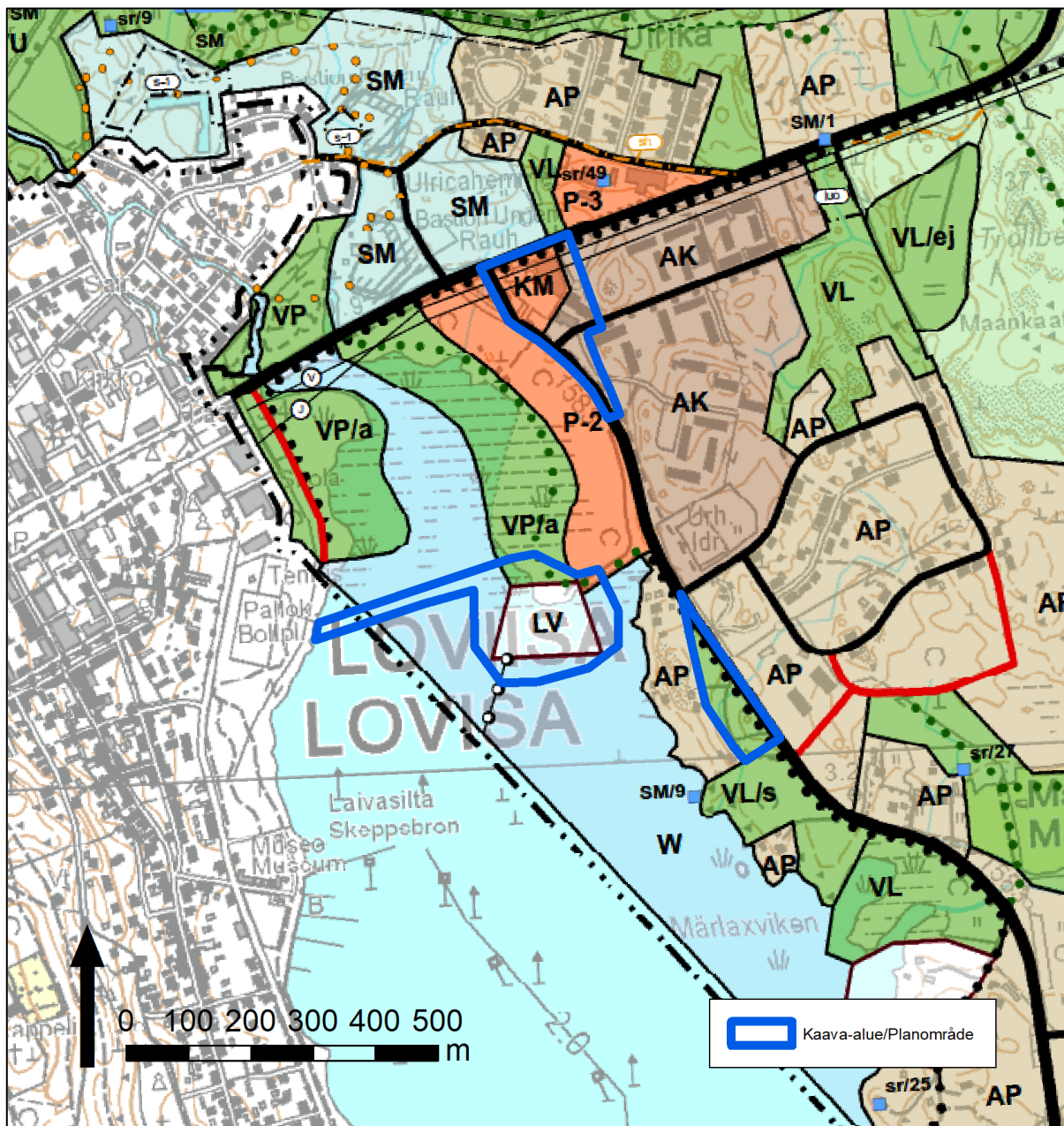
landskapsplaner, med undantag av Östersundomområdet och vindkraftslösningen i etappplansplan 4 för Nyland.

4.2 Yleiskaavat

Suunnittelualueella on voimassa Loviisan pohjoisosan ja Ruotsinpyhtään Tesjoen osayleiskaava (LOTES), joka on vahvistettu ympäristöministeriössä 16.2.2010.

4.2 Generalplaner

För planområdet gäller delgeneralplanen för norra delen av Lovisa och Tessjö i Strömfors (LOTES), som fastställdes i miljöministeriet 16.2.2010.



Kuva 4.2. Ote Loviisan pohjoisosan ja Ruotsinpyhtään Tesjoen osayleiskaavasta (LOTES). Osayleiskaavan muutosalue on merkitty kuvaan sinisellä.

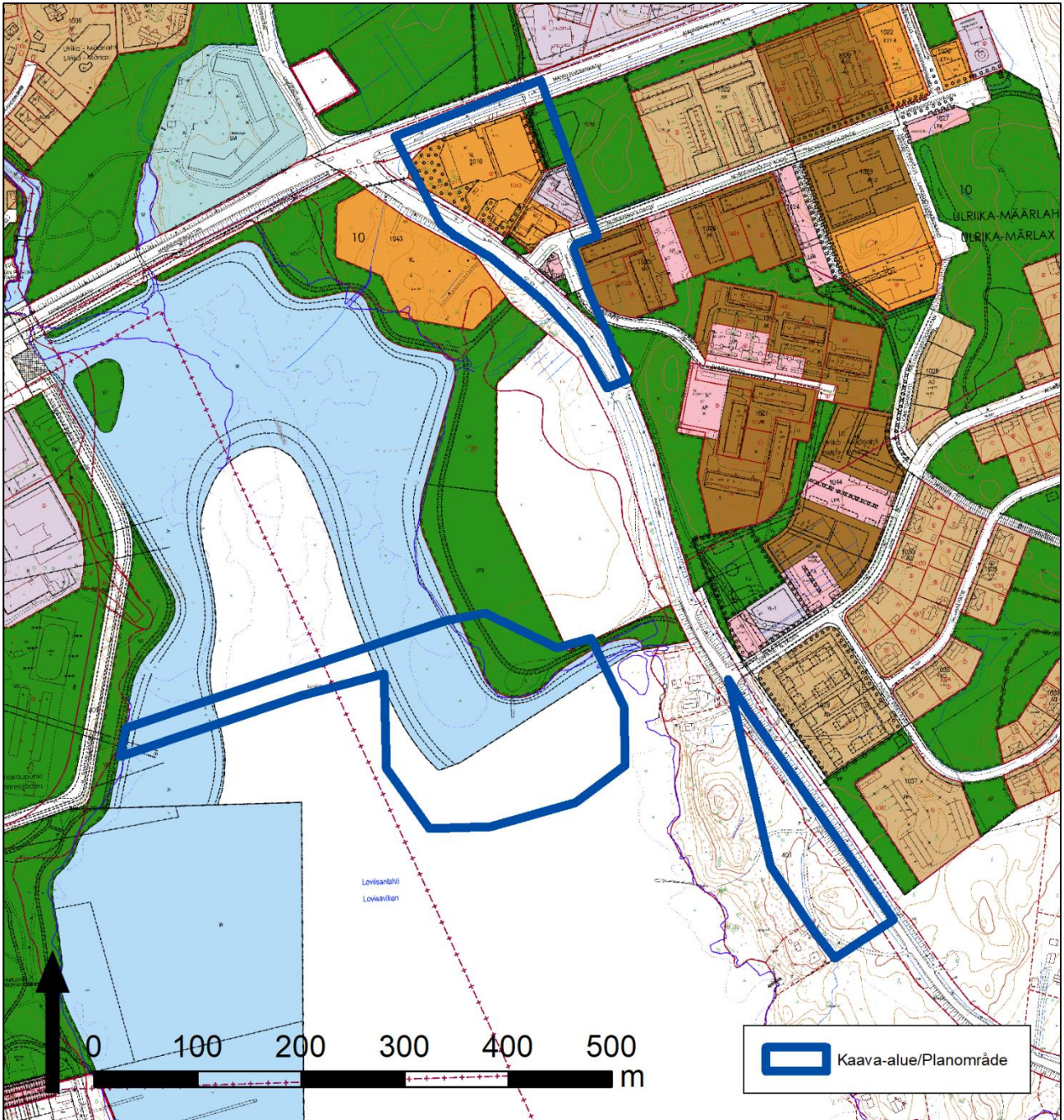
Bild 4.2. Utdrag ur delgeneralplanen för norra delen av Lovisa och Tessjö i Strömfors (LOTES). Området som ska ändras i delgeneralplanen har angetts med blått på bilden.

4.3 Asemakaavat

Suuri osa suunnittelualueesta on asemakaavoitettu. Alueen voimassa olevien asemakaavojen yhdistelmä on esitetty kuvassa 4.5. Alueilla on vireillä myös uuden asemakaavan laatiminen.

4.3 Detaljplaner

En stor del av planområdet är detaljplanerad. En sammanställning över de detaljplaner som gäller för området har framställts i bild 4.5. För området har även anhänggjorts upprättandet av en ny detaljplan.



Kuva 4.3. Ote voimassa olevien asemakaavojen yhdistelmästä. Osayleiskaavan muutosalue on merkitty kuvaan sinisellä.

Bild 4.4. Utdrag ur sammanställningen av gällande detaljplaner. Området som ska ändras i delgeneralplanen har angetts med blått på bilden.

4.4 Rakennusjärjestys

Alueella on voimassa 31.5.2014 hyväksytty rakennusjärjestys sekä rakennusjärjestyksen muutos vuodelta 2015. Valmisteilla on uusi rakennusjärjestys, jonka on tarkoitus tulla voimaan 2020.

4.4 Byggnadsordning

På området gäller den byggnadsordning som godkändes 31.5.2014 och ändringen av byggnadsordningen från 2015. En ny byggnadsordning utarbetas för närvarande och den avses träda i kraft 2020.

5 Selvitykset

Luonto

- Loviisan Kuningattarenrannan kokoomaluontonselvitys 2019, Jere Salminen, 2019
- Itä-Uudenmaan maakunnallisesti arvokkaat luonnonympäristöt (MALU), Itä-Uudenmaan liitto 2010
- Loviisan Kuningattarenrannan lepakkoselvitys, Wermundsen Consulting, 2019
- Loviisan liito-oravaselvitys, Enviro Oy 2008
- Loviisan kaupungin alueen kasvillisuuskartointus sekä yleinen kuvaus linnustosta, Maud Östman, 1994

Maisema ja kulttuuriympäristö

- LOTES-osayleiskaavan rakennusinventoinnit kohdealueelta
- Missä maat on mainiommat; Uudenmaan kulttuuriympäristöt, Uudenmaan liitto, 2011
- Itä-Uudenmaan rakennetun kulttuuriympäristön selvitys, Katariina Ockenström/Itä-Uudenmaan liitto, 2007

Vedet

- Loviisan rannikkoalueen tulvariskien hallintasuunnitelma 2016-2021, ELY-keskuksen julkaisu 99/2015
- Loviisan rannikkoalueen tulvaopas 2018
- Loviisan kaupungin tulvastrategia, Ramboll, 2010
- Esiselvitys kelluvasta asuinalueesta Loviisanlahdelle, Bluet Oy, 2019
- Selvitys Loviisanlahden ylittävästä kelluvasta ponttonisillasta, A-Laiturit, 2019
- Kuningattarenrannan asemakaavaehdotuksen vaikutus Loviisanlahden pintaveteen, asiantuntijalausunto, FCG Suunnittelu ja tekniikka, 2020
- Loviisan asuntomessualueen tuuliaallokko ja aaltosuojaustarve, FCG Suunnittelu ja tekniikka Oy, 2019

Liikenne

- Saaristotien liikenneselvitys osayleiskaavan ja asemakaavan muutoksia varten, Sitowise, 2019

5 Utredningar

Natur

- Samlad naturinventering av drottningstranden i Lovisa, Jere Salminen, 2019
- Itä-Uudenmaan maakunnallisesti arvokkaat luonnonympäristöt (MALU) (Värdefulla naturmiljöer i Östra Nyland), Östra Nylands förbund 2010
- Fladdermusutredning vid Drottningstranden i Lovisa, Wermundsen Consulting, 2019
- Inventering av flygekorrar i Lovisa, Enviro Oy, 2008
- Kartläggning av växtligheten på Lovisa stads område samt allmän beskrivning av fågelbeståndet, Maud Östman, 1994

Landskap och kulturmiljö

- Byggnadsinventeringar på området för LOTES-delgeneralplanen
- Missä maat on mainiommat; Kulturmiljöer i Nyland, Nylands förbund, 2011
- Inventering av byggd kulturmiljö i Östra Nyland, Katariina Ockenström/Östra Nylands förbund, 2007

Vatten

- Plan för hantering av översvämningsriskerna i Lovisa kustområde 2016-2021, NTM-centralens publikation 99/2015
- Översvämningsguide för Lovisa kustområde 2018
- Lovisa stads översvämningsstrategi, Ramboll, 2010
- Preliminär utredning av ett flytande bostadsområde till Lovisaviken, Bluet Oy, 2019
- Utredning om en flytande pontonbro som korsar Lovisaviken, A-Laiturit, 2019
- Drottningstrandens planförslagets effekt på Lovisavikens ytvatten, expertutlåtande, FCG Planering och Teknik, 2020
- Lovisa bostadsmässoområdets sjöhävning och behov av vågskydd, FCG Planering och Teknik, 2019

Trafik

- Trafikutredning för Skärgårdsvägen för ändringar av delgeneralplanen och detaljplanen, Sitowise, 2019

22.1.2020

Muut selvitykset

- Itärannan kehittäminen –verkkokyselyn tulokset, Ramboll, 2017
- Loviisa ja Lapinjärvi, Kaupan palveluverkkoselvitys, Entrecon, 2011
- Kaupan selvityksen päivitys Kuningattarenrannan osalta, Sitowise, 2019
- Loviisan asuntopoliittinen ohjelma
- Maapoliittinen ohjelma 2018
- Loviisan kaupungin strategia 2017-2022
- Loviisan kaupungin rakennusjärjestys
- Loviisan kaupungin ympäristösuojelumääräykset
- Loviisan lahden Itäranta, verkkokysely 2017

6 Vaikutusten arviointi

MRL 9 § mukaisesti kaavan tulee perustua kaavan merkittävät vaikutukset arvioivaan suunnitteluun ja sen edellyttäviin tutkimuksiin ja selvityksiin. Osayleiskaavan ohjaaman maankäytön muutoksen merkittävimmiksi vaikutuksiksi arvioidaan vaikutukset

- maisemaan
- kulttuuriperintöön
- luontoon
- liikenteeseen (erityisesti kävelyyn ja pyöräilyyn)
- virkistysmahdollisuuksiin.

Lisäksi arvioidaan vaikutukset

- yhdyskuntarakenteeseen
- rakennettuun ympäristöön
- teknisen huollon järjestämiseen
- talouteen (kuntatalous, yritykset ja elinkeinoelämä, asukkaat, maanomistajat).

Vaikutusten arviointi tehdään laadullisena asiantuntija-arviointina, jossa otetaan huomioon selvitykset sekä kaavoituksen yhteydessä viranomaisilta ja kansalaisilta saatava palaute.

Övriga utredningar

- Resultaten av webbenkäten om utveckling av Östra stranden, Ramboll, 2017
- Lovisa och Lappträsk, Utredning om handels servicenät, Entrecon, 2011
- Uppdatering av utredningen om handeln för Drottningstrandens del, Sitowise, 2019
- Lovisas bostadspolitiska program
- Markpolitiska programmet 2018
- Lovisa stads strategi 2017-2022
- Lovisa stads byggnadsordning
- Lovisa stads miljöskyddsföreskrifter
- Östra stranden av Lovisavik, webbenkät 2017

6 Konsekvensbedömning

I enlighet med MBL 9 § ska planen grunda sig på planering som omfattar bedömning av de betydande konsekvenserna av planen och på sådana undersökningar och utredningar som planeringen kräver. De mest betydande konsekvenserna av den ändring av markanvändningen som styrs av delgeneralplanen bedöms vara konsekvenserna för

- landskapet
- kulturarvet
- naturen
- trafiken (särskilt gång- och cykeltrafiken)
- rekreativsmöjligheterna.

Dessutom bedöms konsekvenserna för

- samhällsstrukturen
- den byggda miljön
- den tekniska försörjningen
- ekonomin (kommunekonomi, företag och näringsliv, invånare, markägare).

Konsekvensbedömningen görs i form av en kvalitativ expertbedömning, där man beaktar utredningarna samt den respons som fås från myndigheter och medborgare.

7 Osallistuminen ja vuorovaikutus

7.1 Osalliset

Osayleiskaava laaditaan vuorovaikutuksessa osallisten kanssa. Osallisilla on mahdollisuus osallistua kaavan valmisteluun, arvioida kaavan vaikutuksia ja lausua kirjallisesti tai suullisesti mielipiteensä asiasta (MRL 62 §).

Osallisia ovat alueen maanomistajat ja kaikki ne, joiden asumiseen, työntekoon tai muihin oloihin kaava saattaa huomattavasti vaikuttaa sekä ne viranomaiset ja yhteisöt, joiden toimialaa suunnittelussa käsitellään. Osallisilla on oikeus ottaa kantaan kaavan valmisteluun, arvioida sen vaikutuksia ja lausua kaavasta mielipiteensä (MRL 62§). Tässä kaavassa osallisia ovat muun muassa:

Asukkaat, maanomistajat ja muut osalliset

- Loviisalaiset
- Kaava-alueen asukkaat
- Kaava-alueen maan ja vesialueen omistajat
- Kaava-alueen yritysten ja laitosten työntekijät
- Kaava-alueen elinkeinonharjoittajat

Loviisan kaupungin hallinto

- Elinkeino- ja infrastruktuurikeskus
- Rakennus- ja ympäristölautakunta
- Porvoon ympäristöterveysjaosto

Viranomaiset

- Uudenmaan ELY-keskus
- Kainuun ELY-keskus (patoturvallisuus)
- Uudenmaan liitto
- Liikennevirasto
- Museovirasto
- Itä-Uudenmaan maakuntamuseo (Porvoon museo)
- Itä-Uudenmaan pelastuslaitos
- Liikenne- ja viestintävirasto Traficom

Yritykset

- Kymenlaakson sähkö Oy

7 Deltagande och växelverkan

7.1 Intressenter

Delgeneralplanen utarbetas i växelverkan med intressenterna. Intressenterna har möjlighet att delta i beredningen av planen, bedöma verkningarna av planen och skriftligt eller muntligt uttala sin åsikt om saken (MBL 62 §).

Intressenter är markägarna på området och de vars boende, arbete eller övriga förhållanden kan påverkas betydligt av planen samt de myndigheter och sammanslutningar vars verksamhetsområde behandlas vid planeringen. Intressenterna har rätt att ta ställning till beredningen av planen, bedöma verkningarna av planen och uttala sin åsikt om planen (MBL 62 §). Intressenter i denna plan är bland annat:

Invånare, markägare och andra intressenter

- Lovisaborna
- Invånarna i planområdet
- Ägare till mark och vattenområden på planområdet
- Anställda hos företag och anläggningar på planområdet
- Näringsidkare på planområdet.

Lovisa stads förvaltning

- Centralen för näringsliv och infrastruktur
- Byggnads- och miljönämnden
- Borgå stad, miljöhälsosektionen

Myndigheter

- NTM-centralen i Nyland
- NTM-centralen i Kajanaland (dammsäkerhet)
- Nylands förbund
- Trafikverket
- Museiverket
- Östra Nylands landskapsmuseum (Borgå museum)
- Östra Nylands räddningsverk
- Transport- och kommunikationsverket Traficom

Företag

- Kymmenedalens el Ab

- Puhelinosuuskunta LPOnet
- Fortum Power and Heat Oy
- Loviisan vesiliikelaitos

- Telefonandelslaget LPOnet
- Fortum Power and Heat Oy
- Lovisa vattenaffärsverk

Yhteisöt

- Loviisan kulttuuri- ja ympäristöliike ry.
- Loviisan merenkulkuhistorian säätiö
- Loviisan merisukeltajat ry
- Loviisan seudun eränkävijät ry
- Loviisan seudun meripelastajat ry
- Porvoon seudun lintuyhdistys ry
- Suomen luonnonsuojeluliiton Uudenmaan piiri ry
- Östra Nylands fågel- och naturskyddsförening
- Östra Nylands Segelförening

Sammanlutningar

- Lovisa kultur- och miljörörelse rf
- Stiftelsen för Lovisa Sjöfartshistoria
- Loviisan merisukeltajat ry
- Loviisan seudun eränkävijät ry
- Lovisanejdens Sjöräddare rf
- Borgå Nejdens Fågelförening rf
- Nylands distrikt vid Finlands naturskyddsförbund rf
- Östra Nylands fågel- och naturskyddsförening
- Östra Nylands Segelförening ry.

7.2 Vuorovaikutus

Osana vireillä olevan asemakaavan valmistelua järjestettiin verkkokysely, jolla selvitettiin asukkaiden ja päättäjien näkemyksiä Loviisanlahden itärannan alueen suunnitteluvaihtoehtoihin. Verkkokysely oli auki vastattavaksi 12.4–30.4.2017. Vastauksia saatiin yhteensä 104 kpl. Kyselyn tulokset ovat osa kaava-aineistoa.

Osalliset voivat esittää mielipiteensä kaavasta

- Osallistumis- ja arviointisuunnitelman (OAS) ja kaavaluonnoksen nähtävilläolon aikana
- Kaavaehdotuksen nähtävilläoloaikana.

Kaavatyön etenemisestä tiedotetaan seuraavien tiedotusvälineiden kautta:

- Loviisan sanomat
- Östra Nyland
- Nya Östis
- Itäväylä
- Asiakaspalvelupiste Lovinfo
- Kaupungin internetsivut (www.loviisa.fi)

8 Kaavan tavoiteaikataulu

Kaava on tullut vireille kaupunginvaltuuston päätöksellä 17.4.2019 § 43.

7.2 Växselverkan

Som en del av beredningen av den anhängiggjorda detaljplanen ordnades en webbenkät, med vilken man utredde invånarnas och beslutsfattarnas åsikter vad gäller planeringsalternativen för området på Lovisavikens östra strand. Webbenkäten kunde besvaras 12.4–30.4.2017. Sammanlagt 104 svar lämnades in. Resultaten av enkäten utgör en del av planmaterialet.

Intressenterna kan framföra sin åsikt om planen

- medan programmet för deltagande och bedömning (PDB) och planutkastet är framlagda
- medan planförslaget är framlagt.

Information om hur planarbetet framskrider publiceras via följande massmedier:

- Loviisan sanomat
- Östra Nyland
- Nya Östis
- Itäväylä
- Kundservicebyrån Lovinfo
- Stadens webbplats (www.lovisa.fi).

8 Eftersträvad tidtabell

Planen har anhängiggjorts genom stadsfullmäktiges beslut 17.4.2019 § 43.

Työvaihe Arbetskede	Tavoiteaikataulu Eftersträvad tidtabell
Osallistumis- ja arviointisuunnitelma (OAS) sekä kaavaluonnos Program för deltagande och bedömning (PDB) samt planutkast	Kaavaluonnos oli julkisesti nähtävillä 4.7. – 16.8.2019. Planutkastet var framlagt för allmänheten under ti- den 4.7 – 16.8.2019
Kaavaehdotusvaihe Planförslagsskede	01/2020 – 02/2020
Kaavan viimeistely ja hyväksyminen Planens slutförande och godkännande	03/2020 – 04/2020

9 Yhteystiedot ja palaute

Kaavaan liittyvä julkinen aineisto kootaan ennen kaavan eri vaiheiden nähtävilläoloaikoja Lovinfon ilmoitustaululle ja kaupungin verkkosivuille www.loviisa.fi/asuminen-ja-ymparisto/kaavoitus-ja-maankaytto/kaavoitus/yleiskaavoitus/.

Kirjalliset mielipiteet ja muistutukset voit jättää Loviisan kaupungin asiakaspalvelupiste Lovinfoon kaavan ollessa nähtävillä. Lovinfo palvelee myös puhelimitse. Lovinfon kautta voit myös varata tapaamisajan kaupunginarkkitehdin kanssa.

Loviisan kaupunki, Lovinfo
Mariankatu 12 A, 07900 LOVIISA

Avoinna ma–pe klo 9.00–16.00
Sähköposti: lovinfo@loviisa.fi
Puh. 019 555 555

Kirjalliset mielipiteet ja muistutukset voi lähettää myös postitse osoitteella

Loviisan kaupunki,
elinkeino- ja infrastruktuurikeskus
PL 77
07901 Loviisa
tai sähköpostitse kaavoitus@loviisa.fi

Loviisan kaupunki,
elinkeino- ja infrastruktuurikeskus

sähköposti: etunimi.sukunimi@loviisa.fi
Kaupunginarkkitehti Maaria Mäntysaari
puh. 0440 555 403

Kaavasunnittelija Timo Leikas
puh. 0440 555 344

9 Kontaktuppgifter och respons

Det offentliga material som hänför sig till planen sammanställs före framläggandet i de olika faserna på Lovinfos anslagstavla och stadens webbplats www.loviisa.fi/sv/boende-och-miljo/planlaggning-och-markanvandning/planlaggning/generalplane-ring/

Du kan lämna skriftliga åsikter och anmärkningar till Lovisa stads kundservicekontor Lovinfo under den tid planen är framlagd. Lovinfo betjänar även per telefon. Genom Lovinfo kan du också boka tid för ett möte med stadsarkitekten.

Lovisa stad, Lovinfo
Mariegatan 12 A, 07900 LOVISA

Öppet mån.–fre. 9.00–16.00.
e-post: lovinfo@loviisa.fi
tfn 019 555 555

Du kan skicka skriftliga åsikter och anmärkningar också per post till adressen:

Lovisa stad,
centralen för näringsliv och infrastruktur
PB 77
07901 Lovisa
eller per e-post: kaavoitus@loviisa.fi

Lovisa stad,
centralen för näringsliv och infrastruktur

e-post: fornamn.efternamn@loviisa.fi
Stadsarkitekt Maaria Mäntysaari
tfn 0440 555 403

Planerare Timo Leikas
tfn 0440 555 344