

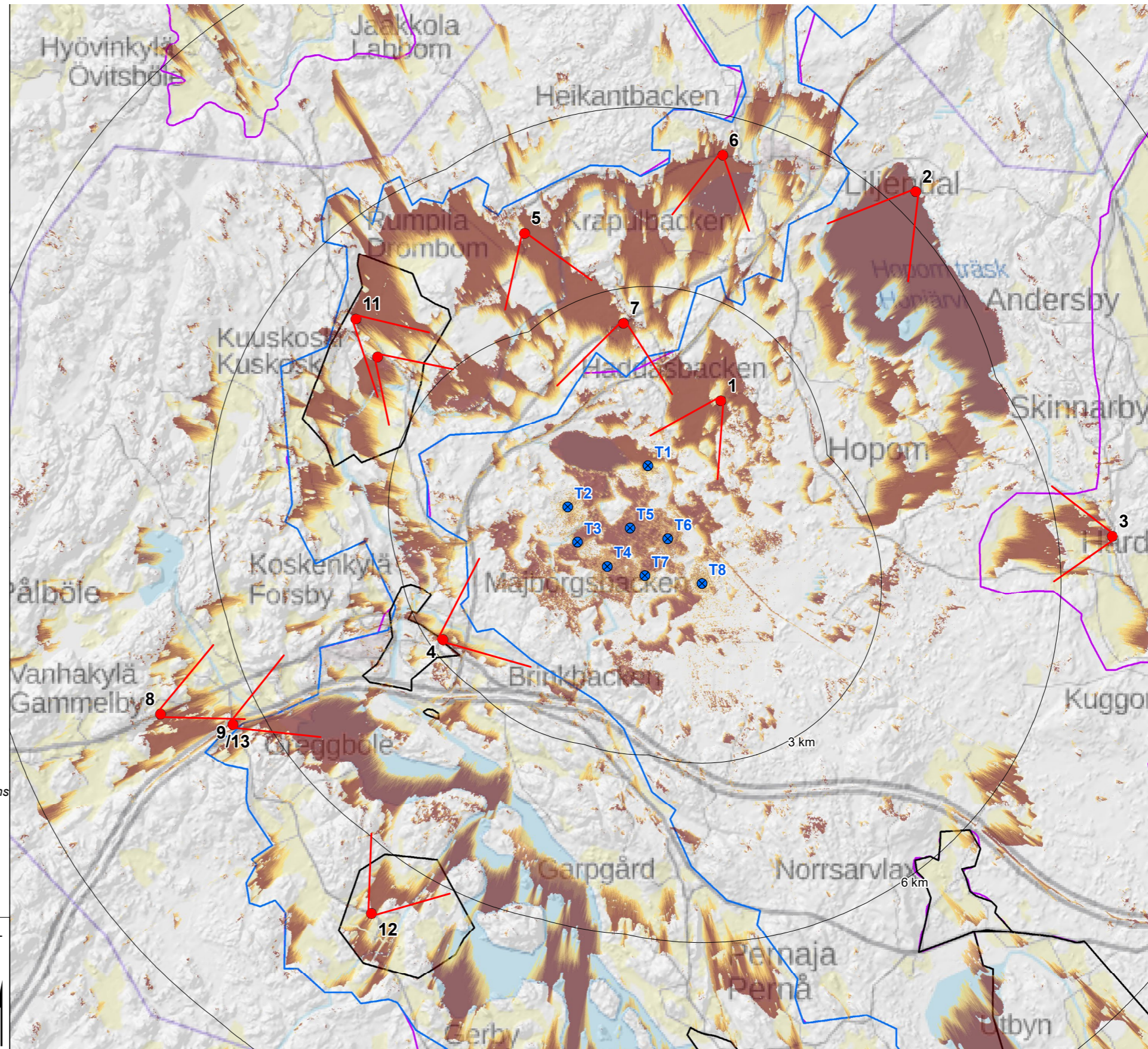
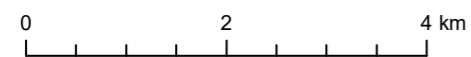
Loviisan Tetomin tuulivoima-
hankkeen näkyvyysanalyysi,
havainnekuvien
kuvauspaikat

*Synlighetsanalys för vindkrafts-
projektet i Tetom i Lovisa,
fotomontagens fotograferings-
platser*

Voimaloiden kokonaiskorkeus
(torni+lavat) 280 m
Kraftverkens totalhöjd
(torn + rotorblad) 280 m

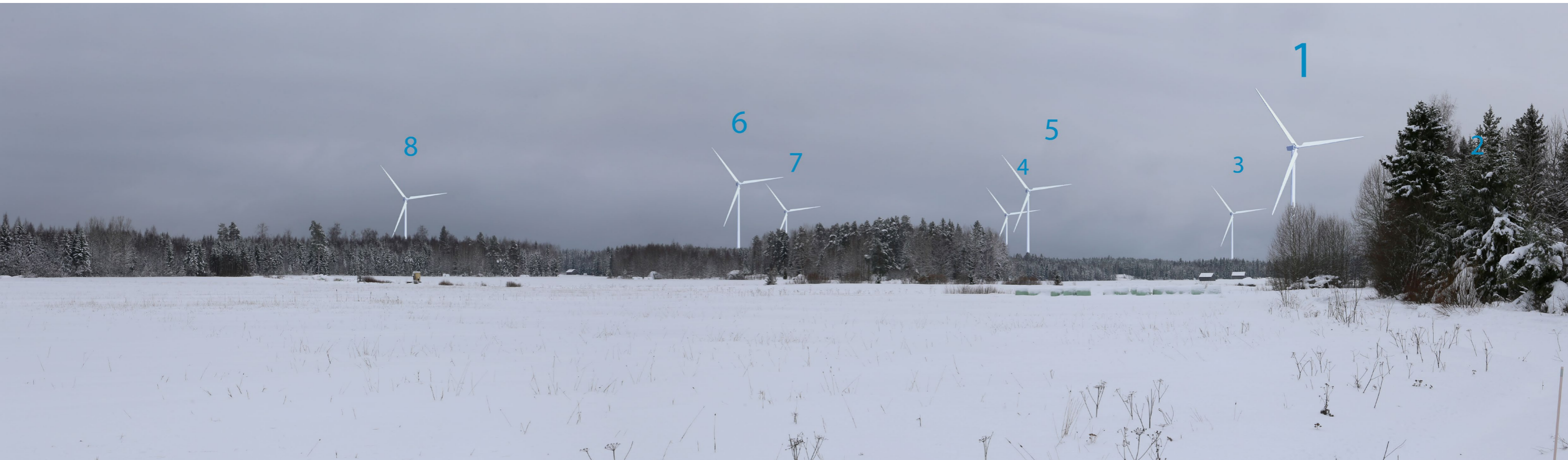
- Kuvauspaikka
Fotograferingsplats
- ⊗ Suunniteltu tuulivoimala
Planerat vindkraftverk
- Etäisyysvyöhyke suunnitelluista tuulivoimaloista
Avståndszon från planerade vindkraftverk
- Kaikki tuulivoimalat näkyvät *Alla vindkraftverk syns*
- Muutama tuulivoimala näkyy *Några vindkraftverk syns*
- RKY 2009
- Valtakunnallisesti arvokas maisema-alue
Nationellt värdefullt landskapsområde
- Maakunnallisesti merkittävä kulttuuriympäristö
Kulturmiljö av intresse på landskapsnivå

RAMBOLL 25.3.2019/TL





Kuvauspaikka 1. Kaava-alueen pohjoispuolinen peltoalue, Ömossantie. Etäisyyttä lähimpään tuulivoimalaan 1,6 kilometriä. Kuvattu 50 mm polttovälillä.
Fotograferingsplats 1. Åkerområde norr om planområdet, Ömossavägen. Avståndet till närmaste vindkraftverk är 1,6 kilometer. Fotograferat med 50 mm brännvidd.



Voimaloiden numerointi
Vindkraftverkens numrering



Kuvaspaikka 2. Kuvasovite Hopjärven uimarannalta. Etäisyyttä lähimpään tuulivoimalaan 6,4 kilometriä. Kuvattu 50 mm polttovälillä.
Fotograferingsplats 2. Fotomontage från badstranden vid Hopom träsk. Avståndet till närmaste vindkraftverk är 6,4 kilometer. Fotograferat med 50 mm brännvidd.



Voimaloiden numerointi
Vindkraftverkens numrering



Kuvauspaikka 3. Hardom, Lapinjärventie. Etäisyyttä lähimpään tuulivoimalaan 6,9 kilometriä. Kuvattu 50 mm polttovälillä.

Fotograferingsplats 3. Hardom, Lapträskvägen. Avståndet till närmaste vindkraftverk är 6,9 kilometer. Fotograferat med 50 mm brännvidd.





Kuvauspaikka 4. Koskenkylän itäosa, Loviisantien ja Mörkömäentien risteys. Etäisyyttä lähimpään tuulivoimalaan 2,8 kilometriä. Kuvattu 50 mm polttovälillä.

Fotograferingsplats 4. Östra delen av Forsby, korsningen mellan Lovisavägen och Spökbackavägen. Avståndet till närmaste vindkraftverk är 2,8 kilometer. Fotograferat med 50 mm brännvidd.



Voimaloiden numerointi
Vindkraftverkens numrering



Kuvauspaikka 5. Rumpilan peltoalue. Etäisyyttä lähimpään tuulivoimalaan 4,4 kilometriä. Kuvattu 50 mm polttovälillä.
Fotograferingsplats 5. Åkerområde i Drombom. Avståndet till närmaste vindkraftverk är 4,4 kilometer. Fotograferat med 50 mm brännvidd.





Kuvauspaikka 6. Liljendalin taajaman länsipuolinen peltoalue, Rumpilantie. Etäisyyttä lähimpään tuulivoimalaan 5,3 kilometriä. Kuvattu 50 mm polttovälillä.
Fotograferingsplats 6. Åkerområde väster om Liljendals tätort, Drombomvägen. Avståndet till närmaste vindkraftverk är 5,3 kilometer. Fotograferat med 50 mm brännvidd.





Kuvauspaikka 7. Garpomin kylä, Koskenkyläntie. Etäisyyttä lähimpään tuulivoimalaan 2,4 kilometriä. Kuvattu 50 mm polttovälillä.

Fotograferingsplats 7. Byn Garpom, Forsbyvägen. Avståndet till närmaste vindkraftverk är 2,4 kilometer. Fotograferat med 50 mm brännvidd.





Kuvauspaikka 8. Vanhakyläntien peltoalue, Porvoontie. Etäisyyttä lähimpään tuulivoimalaan 7,5 kilometriä. Kuvattu 50 mm polttovälillä.
Fotograferingsplats 8. Åkerområde vid Gammelbyvägen, Borgåvägen. Avståndet till närmaste vindkraftverk är 7,5 kilometer. Fotograferat med 50 mm brännvidd.



Voimaloiden numerointi
Vindkraftverkens numrering



Kuvauspaikka 9. Vanhakylä, E18 moottoritien liittymäalue. Etäisyyttä lähimpään tuulivoimalaan 6,5 kilometriä. Kuvattu 50 mm polttovälillä.
Fotograferingsplats 9. Gammelby, området vid anslutningen till E18 motorväg. Avståndet till närmaste vindkraftverk är 6,5 kilometer. Fotograferat med 50 mm brännvidd.



Voimaloiden numerointi
Vindkraftverkens numrering



Kuvauspaikka 10. Malmgårdin kartanoalue, laidun. Etäisyyttä lähimpään tuulivoimalaan 4,0 kilometriä. Kuvattu 50 mm polttovälillä.
Fotograferingsplats 10. Malmgård's herrgårdsområde, betesmark. Avståndet till närmaste vindkraftverk är 4,0 kilometer. Fotograferat med 50 mm brännvidd.



Voimaloiden numerointi
Vindkraftverkens numrering



Kuvauspaikka 11. Malmgårdin kartanoalue, Myrskyläntie. Etäisyyttä lähimpään tuulivoimalaan 4,7 kilometriä. Kuvattu 50 mm polttovälillä.

Fotograferingsplats 11. Malmgård's herrgårdsområde, Mörskomvägen. Avståndet till närmaste vindkraftverk är 4,7 kilometer. Fotograferat med 50 mm brännvidd.



Voimaloiden numerointi
Vindkraftverkens numrering



Kuvauspaikka 12. Tervikin kartanoalue, Vanhankyläntie. Etäisyyttä lähimpään tuulivoimalaan 7,0 kilometriä. Kuvattu 50 mm polttovälillä.

Fotograferingsplats 12. Tervik herrgårdssområde, Gammelbyvägen. Avståndet till närmaste vindkraftverk är 7,0 kilometer. Fotograferat med 50 mm brännvidd.



Voimaloiden numerointi
Vindkraftverkens numrering



Kuvauspaikka 13. Vanhakylä, E18 moottoritien liittymäalue yöllä (muokattu valokuva). Etäisyyttä lähimpään tuulivoimalaan 6,9 kilometriä. Kuvattu 50 mm polttovälillä.

Fotograferingsplats 13. Gammelby, området vid anslutningen till E18 motorväg på natten (modifierat foto). Avståndet till närmaste vindkraftverk är 6,9 kilometer. Fotograferat med 50 mm brännvidd.



Voimaloiden numerointi
Vindkraftverkens numrering