

KYMENLAAKSON MAAKUNTAKAAVA 2040

Kaavaselostus

Luonnos 13.8.2018



Sisällys

1.	Johdanto	4
2.	NYKYTILANNE	5
2.1.	KYMENLAAKSO	5
2.1.1.	Kansainvälinen ja valtakunnallinen asema	6
2.1.2.	Maakunnan alue- ja yhdyskuntarakenne	7
2.2.	KAAVOITUSTILANNE	8
2.3.	VÄESTÖ JA TYÖPAIKAT	9
2.3.1.	Väestönkehityksen pääpiirteet	9
2.3.2.	Väestösuunnite ja sen perusteet	10
2.3.3.	Työpaikkakehityksen pääpiirteet	11
2.3.4.	Työpaikkasuunnite ja sen perusteet	12
3.	TAVOITTEET	13
3.1.	KAAVAN TAVOITTEET	13
3.1.1.	Maankäyttö- ja rakennuslain asettamat tavoitteet	14
3.1.2.	Valtakunnallisten alueidenkäyttötavoitteiden asettamat tavoitteet	15
3.1.3.	Maakuntasuunnitelman ja –ohjelman tavoitteet	16
3.1.4.	Muut maakunnalliset strategiat ja niiden asettamat tavoitteet	17
4.	MAAKUNTAKAAVARATKAISUN SISÄLTÖ	18
4.1.	KAAVARATKAISUN KUVAUS	18
4.1.1.	Kaavaratkaisu	18
4.1.2.	Mitoitus	18
4.1.2.1.	Kaupallinen mitoitus	18
4.2.	SISÄLTÖ TEEMOITTAIN	18
4.2.1.	Koko maakuntaa koskevat suunnittelumääräykset	19
4.2.2.	Alue- ja yhdyskuntarakenne	20
4.2.3.	Rakennettu kulttuuriperintö	22
4.2.4.	Luonnonperintö	23
4.2.5.	Luonnonvarat	23
4.2.6.	Virkistys	23
4.2.7.	Liikenne	24

4.2.8. Tekninen huolto	24
5. KAAVAN TULKINTA JA OIKEUSVAIKUTUKSET	25
5.1. ALEMMANASTEISTA KAAVOITUSTA OHJAAVA VAIKUTUS	25
5.2. VIRANOMAISTOIMINTA	26
5.3. MAAKUNTAKAAVAN RAKENTAMISRAJOITUS	26
5.4. VALKOISET ALUEET	27
6. MAAKUNTAKAAVAN VAIKUTUSTEN ARVIOINTI	28
6.1. VAIKUTUSALUE	28
6.2. YHTEENVETO KAAVAN MERKITTÄVIMMISTÄ YHTEIS- JA KOKONAISSVAIKUTUKSISTA	29
6.3. KIELTEISTEN VAIKUTUSTEN EHKÄISEMINEN JA LIEVENTÄMINEN	33
7. MAAKUNTAKAAVAN TOTEUTUS, AJOITUS JA SEURANTA	34
8. OSALLISTUMINEN JA VUOROVAIKUTUS KAAVAN LAADINNASSA	35
8.1. VUOROVAIKUTUKSEN JÄRJESTÄMINEN JA TIEDOTTAMINEN	35
8.2. ALOITUSVAIHEEN VUOROVAIKUTUS	35
8.3. VALMISTELUVAIHEEN VUOROVAIKUTUS	35
9. MAAKUNTAKAAVAN 2040 SUHDE VOIMASSA OLEVIIN MAAKUNTAKAAVOIHIN	36
10. VALTAKUNNALLISTEN ALUEIDENKÄYTTÖTAVOITTEIDEN HUOMIOON OTTO MAAKUNTAKAAVASSA	40
Lähteet	43

1. Johdanto

Kymenlaaksolle on laajan yhteistyön pohjalta laadittu kokonaismaakuntakaava. Maakuntakaava on nimeltään Kymenlaakson maakuntakaava 2040 ja se sisältää kaikki maankäyttömuodot ja kaikki maakuntakaavan osa-alueet. Tullessaan lainvoimaiseksi kokonaismaakuntakaava kumoaa aiemmat vaihemaakuntakaavat.

Kymenlaakson kokonaismaakuntakaavan keskeisenä tavoitteena on luoda edellytykset hyvälle elin- ja toimintaympäristölle ja sitä kautta vahvistaa Kymenlaakson kilpailukykyä. Maakuntakaavalla kehitetään sosiaalisesti, taloudellisesti ja ympäristön kannalta vastuullista yhdyskuntarakennetta sekä tuetaan luonnonvarojen kestävää käyttöä ja yhdyskuntarakenteen ekotehokkuutta.

Kaavan laadinnassa on pyritty löytämään vastauksia niihin kysymyksiin, joita eri toimijat ja sidosryhmät ovat maakuntakaavalle esittäneet. Maakuntakaavassa sovitetaan yhteen maakunnalliset alueidenkäytön intressit – niin elinkeinoelämän, asukkaiden kuin myös rakennetun- ja luonnonympäristön näkökulmasta.

Kokonaismaakuntakaavan tavoite on myös parantaa kaavan selkeyttä ja luettavuutta, korostaa maakuntakaavan strategisuutta sekä kehittää maakuntakaavan esitystapoja. Avaintemoja ovat mm. Kymenlaakson yhdyskunta- ja taajamarakenne, viherrakenne ja ekosysteemipalveluiden turvaaminen sekä elinkeinoelämän tarpeet. Näiden tavoitteiden saavuttamiseksi on maakuntakaavan laadinnassa panostettu asioiden laaja-alaiseen selvittämiseen ja sidosryhmäyhteistyöhön.

Kymenlaaksossa on laadittu viime vuosina viisi vaihemaakuntakaavaa. Kymenlaakson kaikkien voimassa olevien maakuntakaavojen ajantasaisuus on tutkittu vuonna 2015. Arvioinneissa on todettu, että monet voimassa olevien vaihekaavojen suunnitteluratkaisut ja niiden perustelut ovat vielä ajan tasalla. Em. syystä on voitu hyödyntää aiempien vaihemaakuntakaavojen selvitys- seuranta- ja arviointiaineisto monipuolisesti kokonaismaakuntakaavan laadinnassa.

Iitin kunta siirtyy Kymenlaaksosta Päijät-Hämeeseen. Tästä syystä Iitin kunta kuuluu kaavan tarkastelualueeseen, mutta ei suunnittelualueeseen. Iitin kunnan osalta voimaan jäävät aiemmin vahvistetut maakuntakaavat.

2. NYKYTILANNE

2.1. KYMENLAAKSO

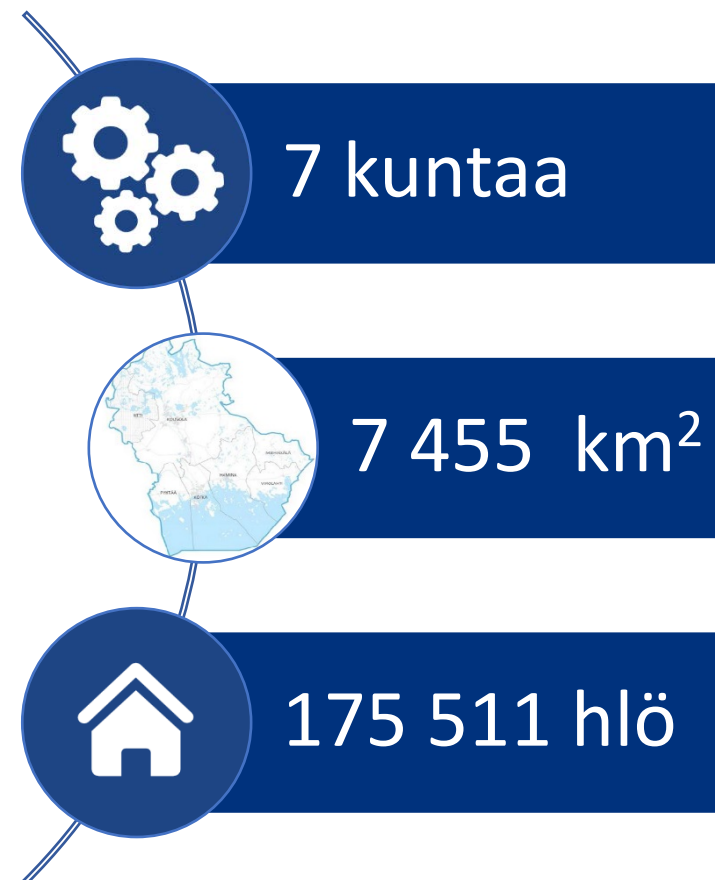
Kymenlaakso on Suomen 12. suurin maakunta, joka sijaitsee itäisen Suomenlahden rannikolla. Maakunnan pinta-ala on 7 455 km², josta maa-alueita on 5 148 km² ja vesialueita yhteensä 2 307 km². Vesialueista sisävesiä on noin 21 % ja merialueita noin 79 %. Koko maakunnan pinta-alasta meri peittää lähes 25 %. Kymenlaaksossa on seitsemän kuntaa: Hamina, Iitti, Kotka, Kouvola, Miehikkälä, Pyhtää ja Virolahti. Iitin kunta tulee siirtymään maakuntauudistuksen myötä Päijät-Hämeen maakuntaan, jonka jälkeen Kymenlaakson pinta-ala pienenee noin 10 %. Kymenlaakson maakuntakeskuksia ovat Kotka ja Kouvola. Kouvola on maakunnan suurin kaupunki vuonna 2009 tapahtuneiden kuntaliitosten jälkeen 87 964 asukkaalla. Maakunnan suurin kaupunkialue sen sijaan on Kotkan keskustaajama, jossa asuu 53 206 asukasta.

Kymenlaakso on historiallinen rajamaakunta, joka sijaitsee kahden metropolialueen, Helsingin ja Pietarin vaikutuspiirissä. Teollisuus, satamat ja itärajan läheisyys ovat Kymenlaaksolle tunnusomaisia piirteitä. Teollisuudella on edelleen merkittävä rooli Kymenlaaksossa ja maakunnan vienti koostuu lähes kokonaan teollisuustuotteista. Maakunta on perinteisesti profiloitunut metsäteollisuuteen ja Kymenlaakso on myös maan keskeinen puun toimitusalue. Uudet metsäteollisuuden puupohjaiset tuotteet ovat yksi maakunnan vahvuuksista.

Kymenlaakso on Itämeren alueen kansainvälinen logistiikan liiketoiminta- ja osaamiskeskus. Kymenlaakson asemaa Pietarin ja Helsingin vaikutuspiirissä vahvistaa nopea junayhteys, Suomen suurin yleissatama HaminaKotka sekä Kouvolan tavaraliikenteen rautatieliikennekeskus. Venäjän läheisyys tarjoaa Kymenlaaksolle huomattavan kilpailuedun Venäjän ja EU:n sarana-alueena. Venäjän ja erityisesti Pietarin talousalueen merkitys Kymenlaaksolle on merkittävä, mikä heijastuu mm. itärajan ylittävään ostosmatkailuun.

Kymenlaaksossa E18-tie, raja-asemat, HaminaKotka-satama, satamien sisääntulotiet sekä sataman osat pääraataa Kouvolan kautta yhdistävä rautatie ovat osa Euroopan ydinverkkokäytävää eli TEN-T verkostoa. Suomen ainoa TEN-T-ydinverkon rautatie-maantieterminaali sijaitsee Kouvossa. Liikennejärjestelmä mahdollistaa kansantaloudelle tärkeiden ulkomaankaupan toimialojen kustannustehokkaat ja luotettavat yhteydet.

Luonnonmaisemaltaan Kymenlaaksoa luonnehditaan Suomen pienoiskuvaksi. Etelä-Kymenlaakson meri-, rannikko ja saaristoalueet muuttuvat pohjoisen suuntaan kuljettaessa Keski-Kymenlaakson viljelyaukeiksi ja Pohjois-Kymenlaakson järvi- ja erämaa-alueeksi. Kymijoki halkoo maakuntaa pohjoisesta etelään ja Salpausselät lännestä itään. Alueella sijaitsee kolme kansallispuistoa, joista kävijämäärältään suurin on Repovesi Kouvolan pohjoisosassa. Lisäksi Kotkassa sijaitsee kansallinen kaupunkipuisto, jonka erityispiirteitä ovat joki- ja meriluonto sekä teolliseen kehitykseen ja linnoitus- ja puolustushistoriaan kuuluva rakennusperintö. Maakunnassa on monipuolinen historiallinen ja moderni rakennettu kulttuuriperintö, joista esimerkkinä kartanoympäristöt ja kaksi UNESCO:n maailmanperintökohdetta.



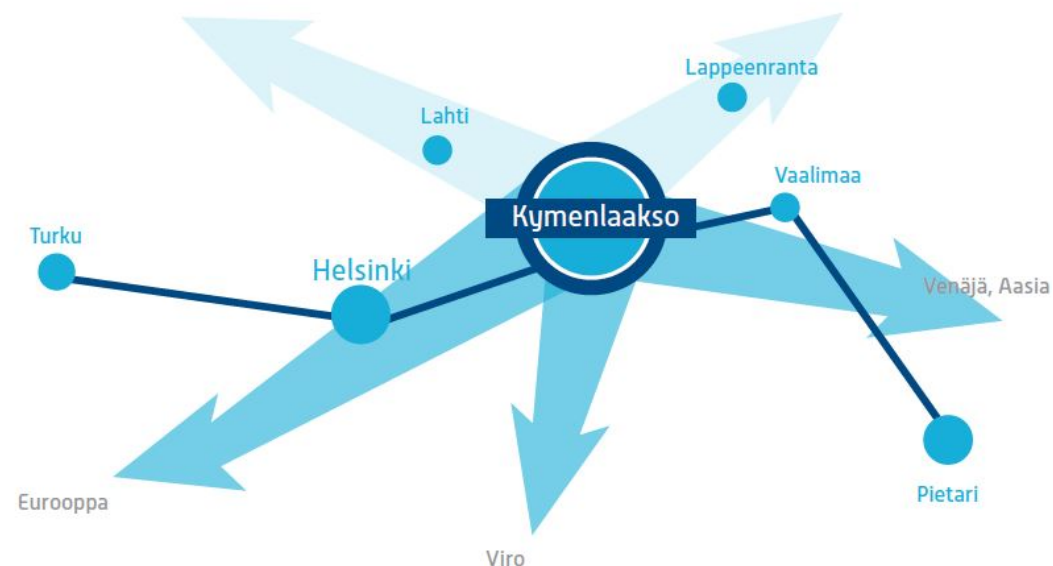
2.1.1. Kansainvälinen ja valtakunnallinen asema

Kymenlaakso on rajamaakunta ja kuuluu Itämeren vahvistuvaan kasvualueeseen. Maakunnan rooli idän ja lännen välisenä porttina on saanut laajemman ja vahvemman merkityksen. Matka pääkaupunkiseudulle on noin 100 km ja Pietarin metropolialueeseen noin 200 km. Lyhyet etäisyydet pääkaupunkiseudulle ja Pietariin mahdollistavat ihmisten ja tavaroiden nopean liikkumisen alueella. Helsingin kasvaessa Kymenlaakson merkitys metropolialueen vaikutuspiirissä olevana maakuntana korostuu asumisen ja elinkeinojen kehittämisen toimialueina. Tie- ja rautatieyhteydet ovat toimivat ja maakuntakesuksista pääsee tunnissa Helsinki-Vantaan kansainväliselle lentoasemalle. Vaalimaa on yksi Suomen vilkkaimpia rajanylityspaikkoja.

Kymenlaakso oli Suomen ensimmäisiä teollistuneita alueita ja on edelleen yksi Euroopan merkittävimmistä metsäteollisuusklustereista. Maakunta on myös kansainvälinen logistiikan liiketoiminta- ja osaamiskeskus. Kymenlaakson tärkeimmät liikenneväylät ovat osa Euroopan laajuista TEN-T -verkkoa. HaminaKotka-satama ja Kouvolan RRT-termiinaali yhdistävät maakunnan maailmanlaajuiseen markkina-alueeseen. Kymenlaakso on aktiivinen toimija Itämeriyhteistyön verkostoissa sekä pyrkii tiiviiseen vuoropuheluun paitsi elinkeinojen kehittämisen myös kulttuurin ja ympäristönsuojelun osalta.

Kymenlaakso lukeutuu maan parhaimpiin maatalousalueisiin. Alueen erityispiirteenä on kaupungin läheisen maaseudun runsaus ja vilkas vuorovaikutus maaseudun ja kaupunkialueiden välillä.

Teollisuuden rakennemuutoksen seurauksena maakunta on kokenut muuttotappiota erityisesti pääkaupunkiseudulle. Siitä huolimatta maakunnan sijainti mahdollistaa kehittymisen houkuttelevaksi asuin- ja toimintaympäristöksi. Maakunta tarjoaa lyhyet etäisyydet, tehokkaan ja toimivan infrastruktuurin sekä vaihtoehdon asua väljästi, edullisesti ja lähellä luontoa.



2.1.2. Maakunnan alue- ja yhdyskuntarakenne

Kymenlaakson aluerakenteen keskeinen tavoite on ekotehokkaan ja eheän yhdyskuntarakenteen kehittäminen.

Kymenlaakson aluerakenne tukeutuu nyt ja tulevaisuudessa Kotkan ja Kouvolan maakuntakeskuksiin. Maakunnan palvelurakennetta täydentävät pienemmät kaupunkikeskukset ja palvelukeskittymät. Maakuntakeskusten läheisessä vaikutuspiirissä on odotettavissa kasvua. Kotkan ja Kouvolan välisen etelä-pohjoissuuntaisen akselin toiminnallinen ja liikenteellinen kehittäminen palvelee elinkeinoelämää ja asukkaita. Kaupunkien läheinen maaseutu pysyy elinvoimaisena, mutta palvelut tukeutuvat enenevässä määrin kaupunkikeskuksiin. Kymenlaakson aluerakenne 2040 edellyttää tehokasta nykyisen rakenteen hyödyntämistä. Aluerakenteen kehityssuunta on olemassa olevien taajamien sisällä ja välissä.

Keskeinen muutoksen välittäjä on E18 tieyhteyden valmistuminen ja rajanylityspalveluiden kehittyminen. Itä-länsi suuntaisten maantie- ja rautatieliikenneyhteyksien merkitys muutosten välittäjänä voimistuu. Kilpailukykyinen elinkeinoelämä tukeutuu kustannustehokkaisiin tavaraliikenteen yhteyksiin ja kuljetustarpeita joustavasti palveleviin logistisiin ketjuihin. Yhdyskuntarakenne mahdollistaa elinkeinoelämän laaja-alaisillekin toiminnolle toimintamahdollisuudet olemassa olevaan rakenteeseen tukeutuen. Toiminnalliset yhteydet tukevat TEN-T-verkoston solmukohtia, jotka yhdistävät maakunnan Euroopan ja Aasian markkina-alueisiin.

Eheä yhdyskuntarakenne antaa hyvät toimintaedellytykset kestäväälle liikennejärjestelmälle ja parantaa maakunnan ekotehokkuutta. Maankäytön keskeisten toimintojen; asumisen, työpaikkojen ja palveluiden, sijoittuminen nykyiseen rakenteeseen tukeutuen on lähtökohta kestäväälle kaupunki- ja taajamaliikenteelle. Toimiva liikennejärjestelmä edistää eri kulkumuotoja yhdistäviä liikkumispalveluita ja kestävää liikkumista.

Aluerakenteen eheyttäminen ja kestävä maankäyttö luovat puitteet arvokkaiden luonnonalueiden virkistys-, matkailu- ja suojeluverkoston kehittämiseksi ja hyödyntämiseksi. Matkailun ja virkistystyksen osalta keskeisiä vetovoima-alueita ovat Kymijoki, Itäisen Suomenlahden merialue sekä Pohjois-Kymenlaakson järvi- ja erämaaympäristöt. Ympäristön hyvä tila luo edellytykset asukkaiden viihtymiselle ja alueen vetovoimaisuudelle. Kymenlaakson viheralueet ja vesistöt muodostavat sini-viherrakenneverkoston.

Kymenlaakson pinta-alasta noin 25 % on merialuetta. Merialueen luonnonvarojen kestävä hyödyntäminen, sinistä kasvua, edistetään sovittamalla yhteen meriliikenne, luonnonvarojen kestävä käyttö ja luonnon monimuotoisuus Suomenlahden alueella. Rannikko- ja merialueiden välisen vuorovaikutuksen merkitys lisääntyy.

Energiatuotannon osalta korostuu uusiutuvien energiamuotojen hyödyntäminen. Tiivistyvällä aluerakenteella luodaan mahdollisuudet uusien energiamuotojen tehokkaalle käytölle. Aluerakenteen keskeinen tavoite on myös luoda edellytyksiä kestäväälle ja toimivalle biotaloudelle. Metsätalous on Kymenlaakson biotalouden perusta, mutta myös maatalous, sininen biotalous ja luontomatkailu ovat merkittäviä biotalouden osa-alueita maakunnassa.



2.2. KAAVOITUSTILANNE

Kymenlaaksossa on viisi vahvistettua maakuntakaavaa.

Kymenlaakson maakuntakaava, taajamat ja niiden ympäristöt käsittelee yhdyskuntien ja elinympäristöjen kehittämistä erityisesti palvelurakenteen ja laadun kannalta.

Kymenlaakson maakuntakaavan, maaseutu ja luonto keskeisiä asiakokonaisuuksia ovat alue- ja yhdyskuntarakenne erityisesti taajamien ulkopuolisen asumis-, tuotanto-, työssäkäynti- ja palvelutoimintojen kannalta, yhteysverkon kehittämistarpeet, kulttuuri- ja luonnonperintöarvojen edellyttämät kaavaratkaisut, luonnonvarojen käytön ohjaus, virkistys-, loma-asutus- ja matkailurakenne sekä puolustusvoimien aluetarpeiden vaatimat kaavaratkaisut. Kaavan yhteydessä hyväksyttiin joitakin muutoksia taajamia ja niiden ympäristöjä koskevaan maakuntakaavaan. Koko maakuntakaava-aluetta koskevat kaavamääräykset hyväksyttiin koskemaan myös taajamakaavan alueita.

Kymenlaakson energiamaakuntakaavassa osoitetaan maakunnallisesti merkittäviä tuulivoima-alueita sekä ylimaakunnalliset jätteenpolttolaitokset ja merkitykseltään vähintään seudulliset jäteveden-käsittelylaitokset sekä joitakin täydennyksiä teollisuusalueisiin ja yhdystieverkostoon.

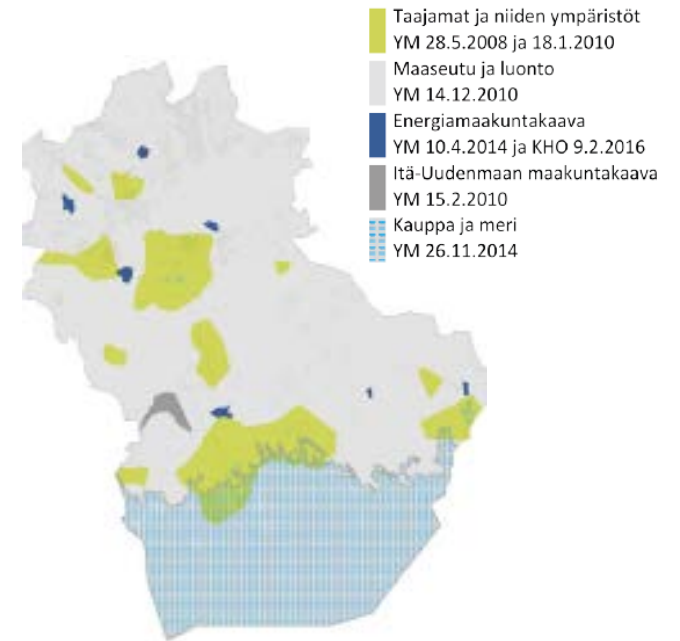
Kymenlaakson maakuntakaava, kauppa ja merialue käsittelee maakunnan vähittäiskaupan suuryksiköiden mitoitus- ja sijoittumisen. Kaupan lisäksi kaavassa tarkastellaan merialueen maankäytön suunnittelun nykytilaa ja osoitetaan valtakunnallisesti ja maakunnallisesti merkittävät merialueen suunnittelukokonaisuudet.

Itä-Uudenmaan maakuntakaava koskee vuoden 2010 alusta lähtien Pyhtään kuntaan liitettyä nk. Vastilan mutkan aluetta.

Kymenlaakson suunnittelualueen kuntien yleis-, asema- ja ranta-asemakaavatilanne on koottu taulukossa 1. Lisäksi Kotka-Hamina seutukunnan alueella on käynnissä seudullisen strategisen yleiskaavan laadinta. Maakunnan keskusta-alueilla on voimassa tai vireillä olevat yleiskaavat. Kaikissa kunnissa kaavoitustyö on ollut aktiivista viime vuosina.

Taulukko 1 Hyväksytyjen kuntakaavojen pinta-alatilanne 2017 (SYKE 8.6.2018)

Kunta	Yleiskaavat yhteensä (ha)	Oikeusvaikutteiset yleiskaavat (ha)	Asemakaavat (ha)	Ranta-asemakaavat (ha)
Hamina	56 324,3	56 324,3	4 042,3	115,6
Kotka	71 551,8	71 551,8	5 204,4	0
Kouvola	96 203,2	72 362,7	8 183,9	549,6
Miehikkälä	10 204,3	9 473,5	214,2	0
Pyhtää	37 437,9	37 437,9	219,1	6,3
Virolahti	30 139,4	24 927,3	397,1	49,2



2.3. VÄESTÖ JA TYÖPAIKAT

2.3.1. Väestönkehityksen pääpiirteet

Kymenlaaksossa oli vuoden 2017 lopussa 175 511 asukasta. Väestönkehitys on ollut negatiivista koko 2000-luvun ajan.

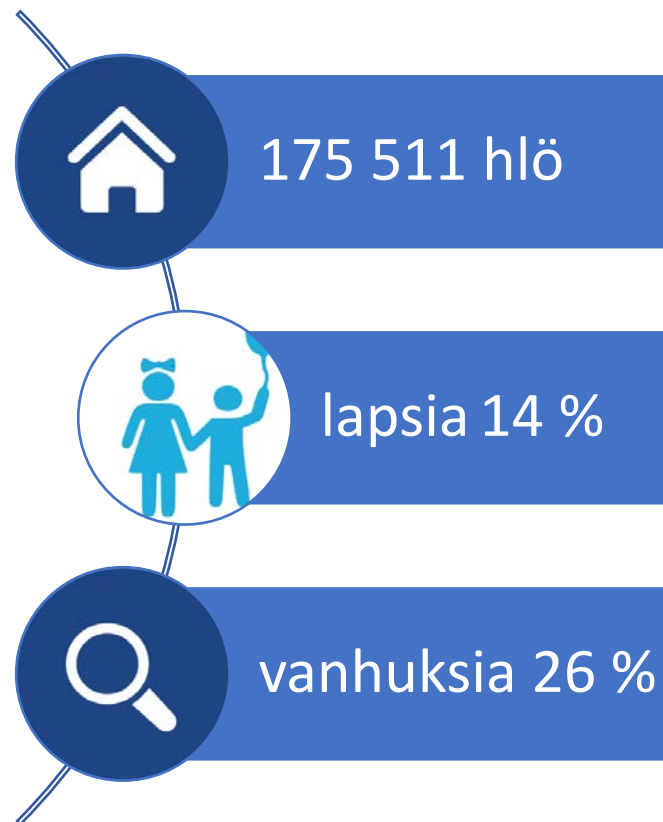
Väestömäärän vähenemisen taustalla ovat erityisesti:

- Negatiivinen luonnollinen väestömäärän kehitys: Kymenlaakson asukkaista kuolleiden määrä on ylittänyt syntyneiden määrän 500 – 800 asukkaalla. Keskimäärin luonnollinen väestönkehitys on ollut -650 asukasta / vuosi.
- Negatiivinen kuntien välinen nettomuutto: Kymenlaakson ulkopuolella sijaitsevaan kuntaan muuttaneiden määrä on vaihdellut välillä -370 - -980 asukasta vuosittain. Keskimäärin kuntien välinen nettomuutto on ollut noin -684 asukasta / vuosi.

Väestönlisäystä Kymenlaakso on saanut ainoastaan positiivisesta nettomaahanmuutosta, joka on vaihdellut 350–710 asukkaan välillä. Keskimäärin nettomaahanmuutosta on tullut Kymenlaaksoon 610 uutta asukasta vuosittain. Ulkomaalaistaustaisia on Kymenlaakson väestöstä n. 6 %.

Tilastokeskuksen tuorein väestöennuste on julkistettu vuonna 2015. Ennusteessa Kymenlaakson väestömäärän arvioidaan pienenevän vuoteen 2040 mennessä noin 11 500 asukkaalla (-6,4 %), jolloin vuonna 2040 maakunnassa olisi noin 167 200 asukasta. Verrattuna vuonna 2012 ilmestyneeseen väestöennusteeseen Tilastokeskus on hieman synkentänyt maakunnan väestömäärän kehitysenustetta; vuonna 2012 ilmestyneessä ennusteessa Kymenlaakson väestömääräksi vuonna 2040 arvioitiin noin 172 000 asukasta.

Kymenlaakson ikärakenne on vanhenevaa. Vuonna 2017 n. 26 % kymenlaaksolaisista oli yli 65-vuotiaita, 15-64 vuotiaita oli n. 60 %. Lapsia eli 0-14-vuotiaita oli n. 14 %. Ennusteiden mukaan vuonna 2040 yli 65-vuotiaita tulee olemaan lähes 30 % ja 15-64 vuotiaita n. 55 % maakunnan väestöstä. Lapsien osuuden ennustetaan pysyvän ennallaan.



2.3.2. Väestösuunnite ja sen perusteet

Maakuntasuunnittelun pohjaksi on laadittu Kymenlaakson vuoteen 2040 ulottuva väestö- ja työpaikkasuunnite, joka on hyväksytty maakuntahallituksessa kesäkuussa 2017. Väestösuunnite antaa hieman positiivisemmän kuvan väestön kehityksestä Kymenlaaksossa kuin Tilastokeskuksen väestöennuste. Suunnite on realistinen, mutta kokonaisnettomuuttoon kohdistuvat arviot ovat selkeästi tavoitteellisia verrattuna nykytilaan ja menneeseen kehitykseen. Väestösuunnitteen mukainen väestömäärä olisi vuonna 2040 173 300 asukasta, ilman littiä noin 166 900 asukasta. Väestösuunnitteen laadinnassa on huomioitu yleiset yhteiskunnalliset muutosajurit sekä erityisesti Kymenlaaksoon kohdistuvat kehitystoimet ja toimintaympäristön muutokset.

Väestönkehitystä ja väestösuunnitteen muodostumista on kuvattu yksityiskohtaisesti raportissa Kymenlaakso väestö- ja työpaikkasuunnite 2040 (2017).

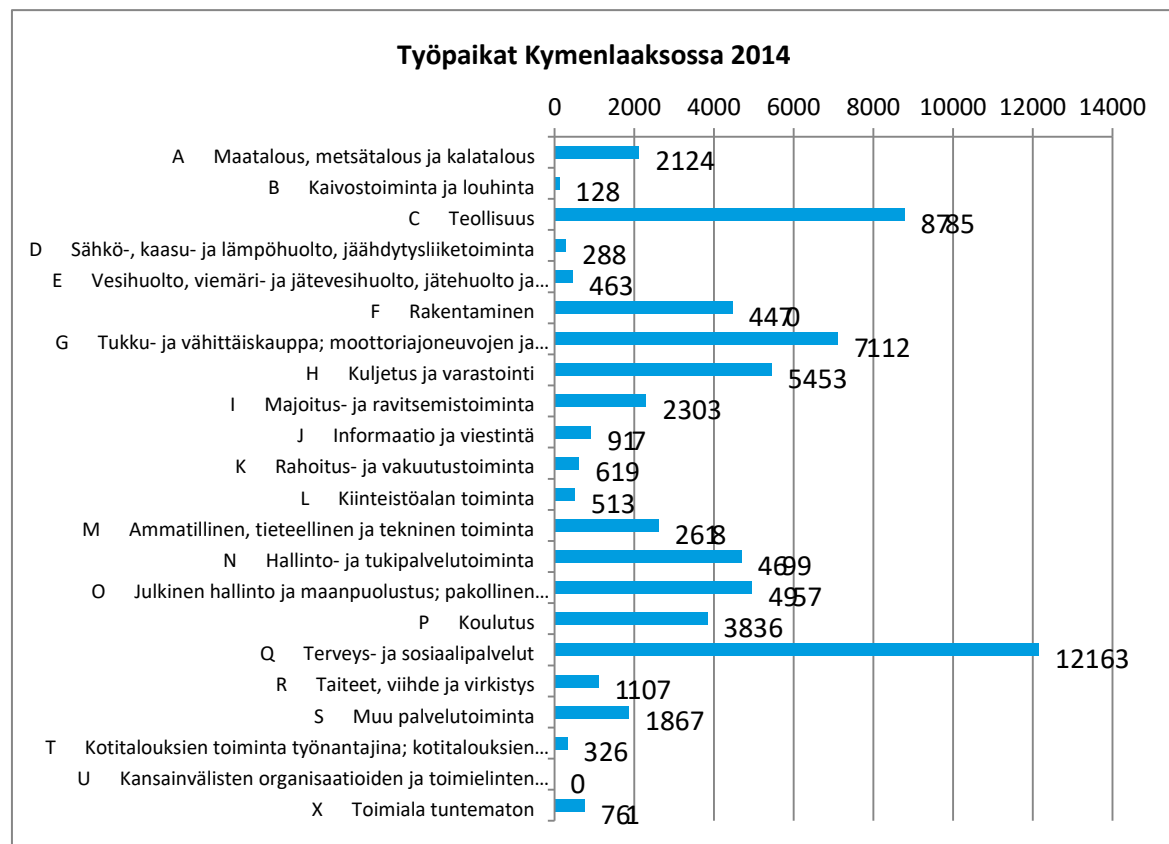
	Asukkaat				Muutos 2016–2040	
	2016	2020	2030	2040	As.	%
Kymenlaakso	177 580	175 160	173 320	173 340	-4 240	-2,4 %
Kotkan-Haminan seutu	85 460	84 690	84 620	85 350	-110	-0,1 %
Hamina	20 640	20 180	19 790	19 880	-760	-3,7 %
Kotka	54 160	54 020	54 160	54 350	190	0,4 %
Miehikkälä	2 040	1 970	1 940	1 940	-100	-4,9 %
Pyhtää	5 350	5 320	5 470	5 770	420	7,9 %
Virolahti	3 270	3 200	3 260	3 410	140	4,3 %
Kouvola seutu	92 120	90 470	88 700	87 990	-4 130	-4,5 %
litti	6 890	6 770	6 610	6 440	-450	-6,5 %
Kouvola	85 230	83 700	82 090	81 550	-3 680	-4,3 %
Kymenlaakso (ilman littiä)	170 690	168 390	166 710	166 900	-3 790	-2,2 %

2.3.3. Työpaikkakehityksen pääpiirteet

Tilastokeskuksen mukaan Kymenlaaksossa oli vuonna 2014 yhteensä noin 65 500 työpaikkaa, joista Kotkan-Haminan seudulla sijaitti 31 300 (48 %) ja Kouvolan seudulla 34 200 (52 %). Kymenlaakson työpaikkamäärä on pienentynyt yli 8 600 kappaleella (-12 %) vuosina 2007–2014. Vastaavalla ajanjaksolla koko maassa työpaikkamäärä on vähentynyt noin 4 %:lla. Kymenlaakson työpaikkamäärän pudotus onkin maakunnista suhteellisesti suurin. Absoluuttisesti Kymenlaaksoa enemmän työpaikkoja ovat menettäneet Varsinais-Suomi ja Pirkanmaa.

Merkittävimpiä toimialoja työpaikkamäärällä mitattuna Kymenlaaksossa olivat vuonna 2014 terveys- ja sosiaalipalvelut (12 200 työpaikkaa / 19 %) sekä teollisuus (8 800 työpaikkaa / 13 %).

Taulukko 2 Työpaikat Kymenlaaksossa 2014 (Tilastokeskus)



2.3.4. Työpaikkasuunnite ja sen perusteet

Väestösuunnitteeseen perustuen on laskettu Kymenlaakson työpaikkasuunnite vuodelle 2040. Työpaikkasuunnite on rakennettu työvoiman tarjontaan perustuen; kuinka paljon työkäistä väestöä alueella tulisi olemaan.

Työpaikkojen lukumäärän ja toimialoittaisen jakautumisen ennakointi on erittäin haastavaa. Yksittäisten suurempien investointien merkitys alueella voi olla huomattava, jos puhutaan sadoista tai jopa tuhansista uusista työpaikoista. Toisaalta työpaikkatarvetta pienentää useilla toimialoilla jatkuva digitalisaatio ja automaatio. Automaatio voi toisaalta joissakin tapauksissa lisätä alueen työpaikkoja. Lisäksi rajanveto palveluiden ja fyysisen materiaalsen tuotteen välillä on entistä häilyvämpi johtuen esimerkiksi sähköisten jakelukanavien sekä ketjuuntuvien tuotantoprosessien seurauksena. Työpaikkojen määrään ja sijoittumiseen vaikuttaa olennaisesti myös uusien teknologioiden ja verkostojen luoma mahdollisuus työskennellä paikasta riippumatta. Lisäksi työpaikkamääriin vaikuttavat esimerkiksi pätkätöiden ja kausittaisen työn lisääntyminen, uudenlaiset työskentelytavat sekä väestörakenteen muutokset. Kaikkia työpaikkamäärään ja rakenteeseen vaikuttavia muutostrendejä ja -voimia on mahdotonta tunnistaa.

Kymenlaakson kannalta merkittäviä kasvualoja työpaikkamäärän suhteen ovat todennäköisimmin matkailu sekä sosiaalipalvelut. Matkailu on globaalisti kasvava toimiala, ja esimerkiksi Aasiasta matkailu Suomeen on erityisesti nähty kasvavana ilmiönä. Kymenlaakson matkailuelinkeinon ja työpaikkojen kannalta keskeinen kysymys on myös Venäjän taloudellinen tilanne ja Ruplan ostovoima, joka vaikuttaa niin turistimatkailuun kuin Kymenlaaksoon suuntautuvaan ostosmatkailuunkin. Erityisesti ikääntymisen ja julkisen talouden heikkenemisen vuoksi yksityisten palveluiden kysyntä ja tarjonta kasvavat, mikä lisää työvoimatarvetta ko. aloilla, erityisesti sosiaali- ja terveysalalla.

Työpaikkakehitystä ja työpaikkasuunnitteen muodostumista on kuvattu yksityiskohtaisesti raportissa Kymenlaakso väestö- ja työpaikkasuunnite 2040 (2017).

Taulukko 3 Kymenlaakson työpaikkasuunnite 2040

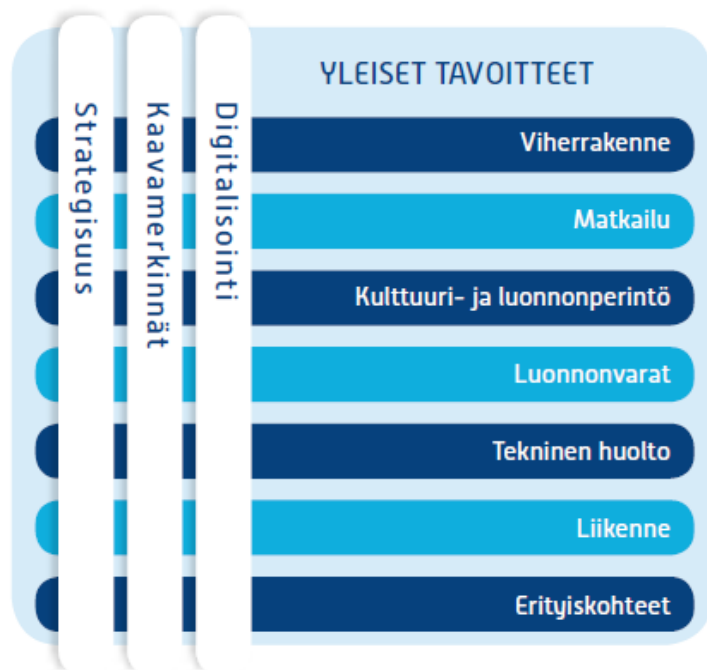
	Työpaikat				Muutos 2016-2040	
	2016	2020	2030	2040	Tp	%
Kymenlaakso	63 800	62 100	60 500	62 400	-1 400	-2,2 %
Kotkan-Haminan seutu	30 400	30 400	30 100	31 000	600	2,0 %
Kouvolan seutu	33 400	31 700	30 400	31 400	-2 000	-6,0 %
Kymenlaakso (ilman Iittia)	61 600	60 000	58 600	60 600	-1 000	-1,6 %

3. TAVOITTEET

3.1. KAAVAN TAVOITTEET

Kymenlaakson maakuntahallitus on hyväksynyt 12.12.2016 maakuntakaavan tavoiteasiakirjan, Kymenlaakson maakuntakaava 2020 – tavoitteena toimiva ja kestävä Kymenlaakso. Tavoiteasiakirjassa on asetettu kokonaismaakuntakaavatyön tavoitteet ja suuntaviivat.

Tavoiteasiakirjassa on asetettu yleisiä tavoitteita ja läpileikkaavia teemoja. Läpileikkaavina teemoina ovat maakuntakaavan strategisuuden korostaminen, kaavamerkintöjen yksinkertaistaminen ja digitaalisen kaava-aineiston kehittäminen. Lisäksi teemakohtaiset tavoitteet esitetään asiakokonaisuuksittain jaettuna kahdeksaan kokonaisuuteen: taajama- ja keskustarakenne, viherrakenne, matkailu, kulttuuri- ja luonnonperintö, luonnonvarat, tekninen huolto, liikenne ja erityiskohteet. Maakunnan kilpailukyky on sisäkirjoitettuna kaikissa teemoissa.



3.1.1. Maankäyttö- ja rakennuslain asettamat tavoitteet

Maankäyttö- ja rakennuslaki (MRL) koskee alueiden käyttöä ja rakentamista. Tavoitteena on luoda terveellinen, turvallinen ja viihtyisä elinympäristö, joka on sosiaalisesti toimiva ja jossa eri väestöryhmien tarpeet on otettu huomioon.

MRL 5 § asettaa kaikille kaavamuodoille yhteiset alueiden käytön suunnittelun tavoitteet. Kaikkea alueiden käytön suunnittelua koskee myös velvoite huolehtia valtakunnallisten alueidenkäyttötavoitteiden huomioon ottamisesta siten, että edistetään niiden toteutumista.

MRL 28 § määrittelee maakuntakaavan sisältövaatimukset. MRL 71b §:ssä on määritelty vähittäiskaupan suuryksiköitä koskevat erityiset sisältövaatimukset maakuntakaavalle.

MRL 28 §:n mukaiset maakuntakaavan sisältövaatimukset:

"Maakuntakaavaa laadittaessa on valtakunnalliset alueidenkäyttötavoitteet otettava huomioon siten kuin siitä edellä säädetään. Kaavaa laadittaessa on kiinnitettävä huomiota maakunnan oloista johtuviin erityisiin tarpeisiin. Kaava on mahdollisuuksien mukaan yhteen sovitettava maakuntakaava-alueeseen rajoittuvien alueiden maakuntakaavoituksen kanssa.

Luonnonsuojelulain (1096/1996) 7 ja 77 §:ssä tarkoitettujen luonnonsuojeluohjelmien ja -päättösten sekä 32 §:ssä tarkoitettua maisema-alueita koskevien perustamispäättösten tulee olla ohjeena kaavaa laadittaessa."

Lisäksi sisältövaatimuksessa edellytetään erityisen huomion kiinnittämistä

- 1) maakunnan tarkoituksenmukaiseen alue- ja yhdyskuntarakenteeseen;***
- 2) alueiden käytön ekologiseen kestävyYTEEN;***
- 3) ympäristön ja talouden kannalta kestäviin liikenteen ja teknisen huollon järjestelyihin;***
- 4) vesi- ja maa-ainesvarojen kestävään käyttöön;***
- 5) maakunnan elinkeinoelämän toimintaedellytyksiin;***
- 6) maiseman, luonnonarvojen ja kulttuuriperinnön vaalimiseen; sekä***
- 7) virkistykseen soveltuvien alueiden riittävyYTEEN.***

Edelleen sisältövaatimusten mukaan on pidettävä silmällä alueiden käytön taloudellisuutta ja sitä, ettei maanomistajalle tai muulle oikeuden haltijalle aiheudu kohtuutonta haittaa sekä selvítettävä, kenen toteutettavaksi kaava ja sen edellyttämät toimenpiteet kuuluvat.

Sisältövaatimuksissa mainitut seikat on selvítettävä ja otettava huomioon siinä määrin kuin maakuntakaavan tehtävä yleispiirteisenä kaavana edellyttää.

3.1.2. Valtakunnallisten alueidenkäyttötavoitteiden asettamat tavoitteet

Valtakunnalliset alueidenkäyttötavoitteet ovat osa MRL mukaista alueidenkäytön suunnittelujärjestelmää. Valtioneuvosto päätti valtakunnallisista alueidenkäyttötavoitteista 14.12.2007. Uusi päätös korvaa vuonna 2008 tehdyn päätöksen.

Alueidenkäyttötavoitteiden avulla taitetaan yhdyskuntien ja liikenteen päästöjä, turvataan luonnon monimuotoisuutta ja kulttuuriympäristön arvoja sekä parannetaan elinkeinojen uudistumismahdollisuuksia. Niillä myös sopeudutaan ilmastonmuutoksen seurauksiin ja sään ääri-ilmiöihin. Alueidenkäyttötavoitteet on jaettu viiteen eri kokonaisuuteen: toimivat yhdyskunnat ja kestävä liikkuminen, tehokas liikennejärjestelmä, terveellinen ja turvallinen elinympäristö, elinvoimainen luonto- ja kulttuuriympäristö sekä luonnonvarat ja uudistumiskykyinen energiahuolto.

Alueidenkäyttötavoitteiden tehtävänä on:

- varmistaa valtakunnallisesti merkittävien seikkojen huomioon ottaminen maakuntien ja kuntien kaavoituksessa sekä valtion viranomaisten toiminnassa,
- auttaa saavuttamaan maankäyttö- ja rakennuslain ja alueidenkäytön suunnittelun tavoitteet, joista tärkeimmät ovat hyvä elinympäristö ja kestävä kehitys,
- toimia kaavoituksen ennakoivan ja vuorovaikutteisen viranomaistyön välineenä valtakunnallisesti merkittävissä alueidenkäytön kysymyksissä sekä
- edistää kansainvälisten sopimusten täytäntöönpanoa Suomessa.

Maankäyttö- ja rakennuslain mukaan tavoitteet on otettava huomioon ja niiden toteuttamista on edistettävä maakunnan suunnittelussa, kuntien kaavoituksessa ja valtion viranomaisten toiminnassa.



Toimivat yhdyskunnat ja kestävä liikkuminen



Tehokas liikennejärjestelmä



Terveellinen ja turvallinen elinympäristö



Elinvoimainen luonto- ja kulttuuriympäristö sekä luonnonvarat



Uusiutumiskykyinen energiahuolto

3.1.3. Maakuntasuunnitelman ja -ohjelman tavoitteet

Kymenlaaksossa maakuntasuunnitelma ja -ohjelma on laadittu yhtenäisenä asiakirjana. Maakuntaohjelma ja maakuntakaava muodostavat yhtenäisen kehittämissuunnitelman, jossa maakuntakaavan roolina on luoda edellytyksiä kehittämistoimintojen sijoittumiselle.

Maakuntaohjelman läpileikkaavat teemat ovat kestävä kehitys ja kansainvälisyys. Lisäksi kaikessa päätöksenteossa tavoitteena on edistää tasa-arvon toteutumista. Kestävä kehitys on pyrittävä kaikessa kehittämisessä ja kansainvälinen yhteistyö on arvokas väline tämän tavoitteen saavuttamiseksi. Kymenlaaksossa tarve kansainväliselle yhteistyölle korostuu erityisesti johtuen maakunnan asemasta raja- ja Itämeren rannikkomaakuntana.

Maakuntaohjelman kärkihankkeena on Kotka-Kouvola yhteysvälin kehittäminen. Yhteysväli on ensiarvoisen tärkeä niin kansallisten kuin kansainvälisten kuljetusten, sosiaali- ja terveyspalveluiden saavutettavuuden sekä matkailutoimialan kannalta. Tähän sisältyy valtatie 15 rakentaminen keskikaiteelliseksi ohituskaistatieksi sekä henkilöliikenteen vuorotarjonnan lisääminen Kotka-Kouvola yhteysvälin sekä raide- että tieliikenteessä. Kotka-Kouvola-junaliikenteen osalta myös infran kehittäminen on hyvin tärkeä.

KYMENLAAKSON KEHITTÄMISEN PAINOPISTEET

Visio 2040
"Kymenlaakso on elinvoimainen ja ekotehokas asuin-, harrastus- ja liiketoimintaympäristö"
Tavoitteena hiilineutraali maakunta 2040

LUOTETTAVA LIIKETOIMINTA- YMPÄRISTÖ		LAADUKAS ASUIN- JA KULTTUURI- YMPÄRISTÖ		VETOVOIMAINEN OSAAMIS- JA INNOVAATIOYMPÄRISTÖ		TOIMIVAT LIIKENNEYHTEYDET JA LIIKENNEJÄRJESTELMÄ	
Tarjotaan luotettava liike- toimintaympäristö, suurien markkina-alueiden, EU:n ja Venäjän välissä sekä haetaan aktiivisesti kumppanuuksia globaaleilta markkinoilta.		Panostetaan asuin ympäristön laatuun, puhtauteen, turval- lisuuteen ja viihtyisyyteen. Tehdään alueesta mielenkiin- toinen ja houkutteleva tule- vaisuuden osaajille.		Kehitetään kilpailukykyisiä ja vetovoimaisia innovaatio- ekosysteemejä, panostetaan tutkimuksen, kehityksen ja innovaatioiden lisäämiseen, sekä älykkään, kestävä ja osallistavan kasvun aikaan- saamiseen.		Tuetaan hyvinvointia ja arkea toimivilla liikenneyhteyksillä. Ylläpidetään yritysten kilpai- lukykyä kehittämällä Suomen sisäisiä ja kansainvälisiä kul- jetusreittejä. Hyödynnetään TEN-T rahoitus tie-, rautatie- kuljetusten ja sataman kilpai- lukykyyn parantamiseksi.	

Kehittämistä läpileikkaavat

KANSAINVÄLISYYS - KESTÄVÄ KEHITYS - LOGISTIIKKA - BIOTALOUS - DIGITALISAATIO

3.1.4. Muut maakunnalliset strategiat ja niiden asettamat tavoitteet

Maakuntakaavan laadinnan yhteydessä on huomioitu keskeiset maakunnalliset strategiat ja ohjelmat, kuten:

- Kymenlaakson älykkään erikoistumisen strategia RIS3
- Kymenlaakson luonnonvarastrategia 2020
- Kymenlaakson ilmasto- ja energiastrategia 2020
- Kymenlaakson liikennejärjestelmästrategia ja liikennejärjestelmä suunnitelmat
- Kaakkois-Suomen liikennestrategia 2035
- Kymenlaakson terveys- ja liikuntastrategia 2014-2020
- Kaakkois-Suomen alueellinen metsäohjelma 2016-2020
- Kotkan-Haminan seudun matkailustrategia
- Kouvolan matkailun master plan ja investointistrategia 2025

Lisäksi on kiinnitetty huomiota seudullisiin ja kunnallisiin elinkeino- ja kehittämissstrategioihin ja ohjelmiin.

4. MAAKUNTAKAAVARATKAISUN SISÄLTÖ

4.1. KAAVARATKAISUN KUVAUS

4.1.1. Kaavaratkaisu

Käsillä oleva maakuntakaava on ns. kokonaismaakuntakaava, joka sisältää maakunnan kokonaisuudessaan ja jossa käsitellään kaikki maakuntakaavan osa-alueet. Tullessaan lainvoimaiseksi kokonaismaakuntakaava kumoaa aiemmat vaihemaakuntakaavat. Iitin osalta vaihemaakuntakaavat jäävät voimaan.

Kaava-alue on Kymenlaakson maakunta, johon kuuluu 1.1.2019 alkaen 6 kuntaa: Hamina, Kotka, Kouvola, Miehikkälä, Pyhtää ja Virolahti. Iitin kunta kuuluu maakuntakaavan tarkastelualueeseen niin kauan kun se on osa Kymenlaakson maakuntaa.

4.1.2. Mitoitus

Maakuntakaavassa esitetään alueiden käytön ja yhdyskuntarakenteen periaatteet ja osoitetaan maakunnan kehittämisen kannalta tarpeellisia alueita. Kaavan keskeinen tarkoitus on ohjata Kymenlaakson yhdyskuntarakenteen kehittymistä toimivana, taloudellisena ja kestäväenä. Maakuntakaavan mitoituksellinen perusta on kaavassa asetettu väestö- ja työpaikkasuunnite. Maakuntakaavan ns. kaavallinen väljyys mahdollistaa kuitenkin suunnitteesta poikkeavan kehityksen ja tarjoaa vaihtoehtoja yhdyskuntarakenteen kehittämiseksi.

4.1.2.1. Kaupallinen mitoitus

Maakuntakaavan kaupallinen mitoitus perustuu Kymenlaakson palveluverkkoselvitys ja Kymenlaakson vähittäiskaupan mitoituksen seuranta -raportteihin. Kaupallisen mitoituksen perustana on maakunnan asukkaat, loma-asukkaat ja erityispiirteinä itärajan yli kulkevat venäläiset matkailijat. Venäläisten matkailijoiden tuoma kysyntä kaupan alalle on Suomessa poikkeuksellinen kysyntätekijä ja voi vaatia kaupan alalta nopeitakin muutoksia tarjonnassa. Tämän kokonaisuuden perusteella on laskettu laskennallinen kaupan lisätilan tarve. Lisäksi huomioidaan kaavallinen väljyys ja kehittämisvaihtoehtojen muodostuminen. Maakuntakaavan kaupan kokonaismitoituksessa tulee kilpailun toimivuuden varmistamiseksi olla 1,3-kertainen kaavallinen mitoitus laskennalliseen liiketilan lisätarpeeseen nähden (Ympäristöministeriö 2012: Vähittäiskaupan suuryksiköiden kaavoitus). Näin ollen Kymenlaakson olosuhteista johtuen maakuntakaavassa osoitetaan kaupalliseksi kokonaismitoitukseksi 1 684 000 k-m².

Maakuntakaavassa osoitetaan seudullisesti merkittävän vähittäiskaupan suuryksiköiden rajat. Vähittäiskaupan seudullisuuden raja on suurempi isoissa kaupungeissa kuin harvempaan asutuilla alueilla. Seudullisuus vaihtelee lisäksi toimialoittain jonkin verran.

4.2. SISÄLTÖ TEEMOITTAIN

Kaavamerkinnot ja suunnittelumääräykset sekä merkintäkohtaiset suunnitteluratkaisun perustelut ja ohjausvaikutukset on esitetty omissa asiakirjoissaan: Kaavamerkinnot ja -määräykset sekä Suunnitteluratkaisujen perustelut ja kohdeluettelo. Tässä esitellään kaavaratkaisun yleispiirteinen sisältö ja suunnitteluperiaatteet teemoittain.

4.2.1. Koko maakuntaa koskevat suunnittelumääräykset

Maakuntakaavassa on annettu useita koko maakuntaa koskevia suunnittelumääräyksiä. Nämä määräykset käsittelevät tulvariskejä, vapaata rantaviivaa, uusiutuvaa energiaa, tuulivoimarakentamista, vaelluskalakantoja, kaupan mitoitusta, Natura 2000 -alueita sekä muinaismuistoja.

Merkittävät tulvariskialueet

Maakuntakaavassa varaudutaan sään ääri-ilmiöihin, tulviin sekä ilmastonmuutoksen vaikutuksiin. Uusi rakentaminen tulee sijoittaa tulvavaara-alueiden ulkopuolelle tai varmistaa tulvariskien hallinta teknisin keinoin.

Vapaa-ajan asumisen alueet

Maakuntakaavassa osoitetaan ranta-alueita virkistys- ja matkailukäyttöön, mutta ei erikseen varsinaisia vapaa-ajan asumisen alueita. Sen vuoksi maakuntakaavassa on annettu suunnittelumääräys, joka koskee vesistöjen läheisyyteen suunniteltavaa rakentamista koko kaava-alueella. Suunnittelumääräys velvoittaa säästämään jäljellä olevaa yhtenäistä rakentamatonta rantaviivaa, jota tarvitaan virkistyksen ja luontomatkailun tueksi sekä luonnontilaisen vesi- ja rantamaiseman osien säilyttämiseksi.

Uusiutuva energia

Valtakunnallisissa ilmasto- ja energiastrategioissa sekä maakunnallisessa ilmasto- ja energiastrategiassa esitetään uusiutuvan energian käytön edistämistä. Maakuntakaavan suunnittelumääräys tähtää tavoitteen huomioon ottamiseen alueiden käytön suunnittelussa ja sen selvittämiseen, voidaanko esitetyillä ratkaisulla edistää uusiutuvan energian käyttöönottoa.

Tuulivoima

Maakuntakaavassa ohjataan laajamittaista tuulivoimarakentamista siten, että kielteiset vaikutukset ihmisille ja ympäristölle ovat mahdollisimman vähäiset. Maakuntakaavan suunnittelumääräys tähtää yhdyskuntarakenteen kannalta kestävään tuulivoimarakentamisen sijaintiohjaukseen.

Vaelluskalakannat

Maakuntakaavan tavoitteena on uhanalaisten ja vaarantuneiden vaelluskalakantojen elinvoimaisuuden vahvistaminen. Vaelluskalakantojen vahvistaminen on tärkeää Kymenlaakson luonnon monimuotoisuuden vaalimisen sekä kalastusmatkailun kehittämisen kannalta. Alierakenteeseen ei tule luoda tarpeettomia esteitä vaelluskalakantojen luontaiselle nousulle jokialueilla.

Kauppa

Maankäyttö- ja rakennuslain muutos vähittäiskaupan suuryksiköiden osalta astui voimaan 1.5.2017. Maakuntakaavassa esitetään merkitykseltään seudullisesti merkittävän vähittäiskaupan suuryksikön koon alarajat.

Natura 2000 -ohjelman verkosto

Natura 2000 -ohjelman verkoston tavoitteena on vaalia luonnon monimuotoisuutta EU:n alueella. Maakuntakaavalla turvataan Natura 2000 -ohjelman alueiden arvot ja estetään ohjelma-alueiden luonnonarvojen heikentyminen. Maakuntakaavaratkaisulla varmistetaan, ettei suojelun alueiden ulkopuolisella maankäytöllä heikennetä merkittävästi alueiden suojelullisia arvoja.

Kiinteät muinaisjäännökset

Maakuntakaavalla turvataan kiinteiden muinaisjäännösten huomioiminen alueiden käytön suunnittelussa siten, ettei niiden arvoja heikennetä.



4.2.2. Alue- ja yhdyskuntarakenne



Kymenlaakson yhdyskuntarakenne on kehittynyt Kymijoen varteen. Maakuntaan on muodostunut toiminnalliset painopistealueet merkittävien liikenteellisten solmukohtien ympärille; pohjoisessa Kouvolan seutu ja etelässä Kotkan-Haminan seutu. Näiden välillä on voimakas sisäinen etelä-pohjoissuuntainen käytävä valtatie 15 ja rautatien linjauksen myötäisesti. Lisäksi molemmilla seuduilla korostuu itä-länsisuuntaisuus ulottuen yli maakuntarajojen, pohjoisessa Salpausselkää pitkin ja etelässä E18-tien myötäisesti. Maakuntakaavalla edistetään näiden olemassa olevien toiminnallisten akselien aluerakenteellista kehittämistä.

Taajama- ja keskusta-alueiden suunnittelussa tavoitteena on yhdyskuntarakenteellinen eheys, alueen omaleimaisuus, ympäristö- ja perinnearvojen vaaliminen ja hyvän asuinympäristön luominen. Taajamien ja keskustojen kehittäminen perustuu alueiden profilointiin ja eheyttämiseen sekä nykyisen rakenteen tiivistämiseen olemassa olevaan infrastruktuuriin tukeutuen. Hyvällä asuinympäristöllä edistetään alueen vetovoimaisuutta ja viihtyisyyttä ja sitä kautta asukkaiden hyvinvointia. Monipuolinen liikennejärjestelmä tukee kestävän liikkumisen tavoitteita eri liikkumismuodot huomioiden.

Kymenlaakson taajama- ja keskusta-alueet ovat eri puolella maakuntaa eri luonteisia. Kotka ja Kouvola ovat maakunnan kaksinapaisen rakenteen pääkeskukset ja luovat maakunnan keskusverkoston ytimen. Kotkaan ja Kouvolaan on keskittynyt maakunnallisesti merkittävät palvelut ja niiden saavutettavuus eri liikkumismuodoilla on erinomainen. Kuusankosken entisen kaupungin keskusta-alue sijoittuu Kymijoen rantaan muodostaen Kouvolan keskustan kanssa Pohjois-Kymenlaakson keskustaparin. Haminan historiallinen keskusta on kansainvälisesti tunnettu omaleimainen kokonaisuus, joka täydentyy tulevaisuudessa keskustan laajetessa Tervasaareen ja siten meren rantaan asti. Pienet keskustat, Inkeroinen, Myllykoski ja Virojoki täydentävät maakunnan keskusverkon kokonaisuuden tarjoten seutukeskuspalveluita myös läheiselle maaseudulle.

Elimäen kirkonkylä on maaseutumainen kirkonkylätaajama, jossa on hyvä palvelutarjonta ja hyvät liikenneyhteydet. Pyhtään kirkonkylä on hiipunut taajama-alue, jolle uutta potentiaalia luo matkailutoimintojen kehittäminen sekä moottoritien myötä parantuneet liikenneyhteydet. Siltakylä on Pyhtään kuntakeskus, johon on keskittynyt kunnan peruspalvelut ja kaupalliset palvelut. Virojoen taajama on Virolahden kunnan keskustaajama ja Miehikkälän kirkonkylä on Miehikkälän kunnan keskustaajama, joihin on sijoittunut kunnan peruspalvelut ja kaupalliset palvelut. Vaalimaan rajanylityspaikalla on erityisasema mm. ostosmatkailun kehittämisen kannalta, ja se on huomioitu kaavaratkaisuja tehtäessä.

Keskusta- ja taajama-alueita täydentää maaseudun ja saariston kyläverkko. Kymenlaakson maaseutu on pääosin kaupunkien läheistä maaseutua ja etäisyydet kylistä kaupunkialueille lyhyet. Kymenlaakson eri osissa kylät ovat eri tyyppisiä ja eri luonteisia. Pohjoisessa toiselle Salpausselälle sijoittuvat kylät muodostavat oman nauhamaisen rakenteensa tukeutuen palvelutarjonnassa toisiinsa. Keskisessä Kymenlaaksossa kylät sijoittuvat peltoalueiden keskelle jokilaaksoihin pääasiassa lähelle palvelukeskittymiä. Saariston kylät muodostavat oman kokonaisuutensa tukeutuen pääasiassa loma-asutukseen ja matkailuun.

Elinkeinoelämän toimintaedellytysten kannalta on ratkaisevan tärkeää tarjota riittävät ja riittävän laajat sijoittumisalueet. Maakuntakaavassa osoitetaan sekä olemassa olevia että uusia teollisuus- ja työpaikka-alueita. Maakuntakaavaratkaisu tukeutuu alueiden hyvään saavutettavuuteen ja liikenteelliseen asemaan sekä olemassa olevaan infrastruktuuriin.

Maakuntakaavalla osoitetaan keskustojen ulkopuolisten vähittäiskaupan suuryksiköiden sijainti. Maakuntakaavan kaupallisella ratkaisulla tuetaan nykyisen aluerakenteen kehittämistä rakenteen sisällä, missä palvelut ja joukkoliikenne ovat jo olemassa tai saavutettavuus on muutoin hyvä. Kaupallisten alueiden sijoittelussa on tukeuduttu olemassa olevaan yhdyskuntarakenteeseen ja tätä kautta myös joukkoliikenteen laatuikäviin.

Maakuntakaavassa luodaan aluerakenteelliset edellytyksen matkailualan kehittymiselle. Maakuntakaavassa osoitetaan matkailun ja virkistyksen vetovoimavyöhykkeitä, joilla edistetään merkittävien matkailukokonaisuuksien ja verkostojen syntymistä. Lisäksi osoitetaan pienialaisempia matkailun kohteita, jotka täydentävät maakunnan matkailukokonaisuutta.

Eheä ja toimiva yhdyskuntarakenne sekä olemassa olevan infrastruktuurin hyödyntäminen on keskeinen keino vastata kansainvälisiin, valtakunnallisiin sekä maakunnallisiin ilmastomuutoksen haasteisiin.



Kaksinapainen aluerakenne



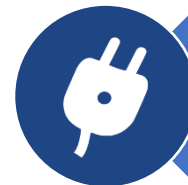
Voimakas sisäinen etelä-pohjoissuuntainen akseli



Kansainväliset itä-länsisuuntaiset käytävät



Eheä ja toimiva yhdyskuntarakenne



Olemassa olevan infrastruktuurin hyödyntäminen



4.2.3. Rakennettu kulttuuriperintö

Kymenlaaksossa on runsaasti arvokkaita rakennusperinnön kohteita ja kokonaisuuksia liittyen erityisesti teollisuuteen, merenkulkuun,

raja-alueisiin, kartanoympäristöihin, linnoituksiin, saaristoasutukseen ja jokiympäristöön. Kymenlaakson kulttuuriympäristössä näkyy monin paikoin maakunnan merkitys Ruotsin ja Venäjän välisessä rajankäynnissä. Rannikon kalastajakylät ovat sen sijaan hyviä esimerkkejä kalastuksen ja merenkulun tuottamasta rakennetusta ympäristöstä Itäisellä Suomenlahdella. Sahat ja paperitehtaat ja muut teollisuusrakennukset ja yhdyskunnat kuvastavat teollisuuden vaurautta ja vaikutusta. Monet teollisuusympäristöt ovat kulttuurihistoriallisesti kansainvälisestikin arvostettuja.

Arvokkaat maisema-alueet ovat edustavimpia maaseudun kulttuurimaisemia, joiden arvo perustuu monimuotoiseen kulttuurivaikutteiseen luontoon, hoidettuun viljelymaisemaan ja perinteiseen rakennuskantaan. Kymenlaakson valtakunnallisesti ja maakunnallisesti arvokkaat maisema-alueet on päivytysinventoitu vuonna 2014. Uudessa inventoinnissa on huomioitu myös mm. saaristoelinkeinoihin liittyvät kulttuurimaisemat. Muinaismuistot ovat luonnosta löytyviä jäänteitä esihistoriallisilta ja historiallisilta ajoilta. Muinaismuistot, sekä jo löydetyt että vielä löytämättömät, ovat suojeltuja muinaismuistolain nojalla huolimatta siitä onko niitä osoitettu kaavoissa.

Maakuntakaavalla edistetään monipuolisen rakennetun kulttuuriperinnön vaalimista.

Keskeisiä Kymenlaakson kulttuuriympäristön teemoja

Kirkonkyläympäristö ja kirkkoympäristöt

Kymenlaaksossa on 15 kirkkolailla suojeltua kohdetta. Niihin liittyvät vanhimmat säilyneet kirkonkyläympäristöt ovat Pyhtään ja Elimäen kirkkojen ympärillä. Niissä kirkon asema on säilynyt edelleen keskeisenä ja ympäristö muutoksista huolimatta suhteellisen ehjänä.

Vanhat tielinjat ja rautatiet

Kymenlaakso on vilkasta liikenteellistä vuorovaikutusalueita. Maakunnan kautta liikenne idän ja lännen sekä pohjoisen ja etelän välillä on ollut oleellinen osa sen historiaa. Nykyinen logistiikka ja Kymenlaakson identiteettitekijöihin kuuluva dynamiikka voidaan nähdä tässä historiallisessa kentässä.

Teollisuusalueet, niiden rakennukset ja asuntoalueet

Teollisuus on luonut asutusalueita eri aikoina sekä niihin liittyvät sosiaalisen elämän ilmentymät (koulu, kaupungit jne.). Erityisen tärkeitä asutusalueina ovat pientaloalueet 1800-luvun lopulta ennen kerrostaloasumisen kautta sekä varhaiset kerrostaloalueiden piirteet.

Sotahistorialliset ympäristöt, rajat

Sotilasarkkitehtuurilla on erityisen merkittävä sija Kymenlaaksossa. Sotahistoriaan kuuluvat useat linnoitukset, linnakkeet, rajakivet yms. kuten sotatiet. Kymenlaaksolle on leimallista idän ja lännen välinen rajankäynti, joka liittyy koko valtakuntamme historiaan.

Kartanoympäristöt

Kartanoympäristöt heijastavat lännen ja idän kulttuurien eroa. Kymenlaaksoon sijoittuu esim. mielenkiintoisena piirteenä kustavilaisuuden itäisimmät esimerkit, kuten Anjalan kirkon interiööri ja Anjalan kartano. Pietarin suunnasta tulevia piirteitä edustavat mm. Harjun kartano Virolahdella tai Moision kartano Elimäellä.

1900-luvun arkkitehtuuri

1900-luvun arkkitehtien suunnitelmia on toteutettu useissa teollisuusympäristöissä. Alvar Aallon Sunilan tehtaat asuntoalueineen, Inkeröisten tehdasalueet, Anjalan paperitehdas ja monet yksittäiset rakennukset, rakenteet ja asemakaavat ovat erityisen tärkeitä. Moderniin arkkitehtuuriin esimerkkejä on myös kaupunkien keskustoissa mm. Kotkassa ja Kouvolassa.

Rannikon rakennusperintö

Itäisen Suomenlahden saaristokylät, elinkeinot ja merenkulku ovat Kymenlaakson rannikolle ja saaristolle tunnusomaisia.



4.2.4. Luonnonperintö

Ilmastonmuutoksen hillitseminen ja siihen sopeutuminen sekä luonnon monimuotoisuuden köyhtymisen lopettaminen ovat globaaleja haasteita, joihin myös maakuntakaavan on pyrittävä vastaamaan.

Maakuntakaavassa biologista ja geologista monimuotoisuutta vaalitaan osoittamalla luonnon arvoalueet sekä tukemalla ekosysteemipalveluiden tuotantopotentiaalia. Osoittamalla nämä alueet kaavaan edistetään luonnonarvojen säilymistä, ja muodostetaan viihtyisää sekä houkuttelevaa asuin- ja toimintaympäristöä. Luonnon arvoalueiden osoittaminen edistää myös virkistys- ja ulkoiluverkoston toimivuutta sekä entistä parempaa kytkeytyneisyyttä. Lisäksi luodaan toimintaedellytyksiä kestäväälle biotaloudelle ja luontomatkailulle.

Luonnon arvoalueita kytkee yhteen Kymenlaakson manner- ja merialueen kattava sini-viherrakenne. Sini-viheryhteystarvemerkinä käytetään osoittamaan niitä virkistysalue- tai ekologiseen verkostoon liittyviä olemassa olevia tai tavoitteellisia yhteyksiä, joilla on valtakunnallinen, maakunnallinen tai seudullinen merkitys. Nämä ovat oleellisia erityisesti ilmastonmuutoksen hillitsemisen ja siihen sopeutumisen sekä vaelluskalakantojen luontaisen nousun edistämisen kannalta. Samalla mahdollisuuksia muodostuu myös luontomatkailulle, virkistykselle ja terveysliikunnalle.



4.2.5. Luonnonvarat

Maakuntakaavassa luodaan edellytykset luonnonvarojen kestäväälle käytölle. Ratkaisulla varmistetaan riittävä puhtaan talousveden saanti sekä rakennuskiven ja turpeen tuotanto. Maakuntakaavassa ei osoiteta maa-ainestenotto- tai metsätalousalueita. Maa-ainestenottoalueiden sijaintia ei pystytä maakuntakaavassa ohjaamaan tehokkaasti. Sen vuoksi maakuntakaavassa on tarkoituksenmukaista osoittaa vain sellaiset geologiset arvoalueet, joille ei tule suunnata maa-ainesten ottotoimenpiteitä. Valtaosa maakuntakaava-alueesta on ns. valkoista aluetta, jossa ei ole seudullista alueidenkäytön yhteensovittamisen tarvetta. Nämä ovat pääosin maa- ja metsätalousvaltaisia alueita, jotka ovat biotalouden kannalta keskeisiä tuotantoalueita. Sen vuoksi maakuntakaavassa on tarkoituksenmukaista osoittaa vain alueet, joilla on erityisiä luonnonsuojelullisia arvoja.



4.2.6. Virkistys

Maakuntakaavalla turvataan viherverkoston riittävyys, saavutettavuus ja toimivuus. Maakuntakaavassa osoitetaan keskeiset virkistys- ja ulkoilualueet. Nämä ovat merkittäviä tekijöitä laadukkaan ja viihtyisän elinympäristön muodostumisessa luoden vastapainoa rakennetulle ympäristölle. Erityisesti tiivistyvissä kaupungeissa lähivirkistysalueiden merkitys korostuu, sillä ne ovat tärkeitä ihmisten terveys- ja hyvinvointivaikutusten kannalta. Virkistysalueet palvelevat lisäksi luontomatkailun edellytyksiä. Myös maa- ja metsätalousalueet tarjoavat jokamiehenoikeuksien puitteissa mahdollisuuden virkistykseen. Virkistysalueisiin kohdistuu usein muun maankäytön aiheuttamaa painetta.

Viher- ja virkistysalueiden kokonaisuuteen kuuluvat lisäksi ylimaakunnallisesti merkittävät patikointi-, pyöräily- ja melontareitit. Reitit mahdollistavat virkistysalueiden saavuttamisen ulkoillen palvelen sekä maakunnan asukkaita että luontomatkailua. Niiden suunnitteluvaiheessa on huomioitu mahdollisuudet tukea paikallista matkailuyrittäjyyttä sekä maa- ja metsätalouden toimintaedellytykset.

Kymenlaakson luonnonperinnön erityispiireitä



Suomenlahti



Kansallispuistot



Jokiympäristöt



Salpausselät



4.2.7. Liikenne

Maakuntakaavassa keskeistä on elinkeinoelämän kilpailukyvyyn, toimintojen saavutettavuuden ja kestävästi liikuttamisen edistäminen. Maakunnan sisäisessä liikenteessä vahvistetaan Kotkan ja Kouvolan välistä työssäkäyntialuetta.

Kilpailukykyinen elinkeinoelämä tarvitsee kustannustehokkaita tavaraliikenteen yhteyksiä ja muuttuvia kuljetustarpeita joustavasti palvelevia logistisia ketjuja. Kymenlaakson kautta kulkevat ulkomaan yhteydet ovat elintärkeitä sekä alueen omalle vientiteollisuudelle että koko Suomen ulkomaankaupalle. Maakuntakaavalla varmistetaan kansainvälisten kuljetuskäytävien kustannustehokkaat ja turvalliset kuljetukset sekä toimivat logistiset ketjut.

Maakuntakaavalla osoitetaan logistiikan ja liikkumisen kannalta keskeinen verkosto edistäen Kymenlaakson maakuntaohjelman ja liikennestrategian mukaisia tavoitteita. Sujuvat yhteydet kytkevät maakunnan keskuskeskukset tiiviisti osaksi kansallista ja maailmanlaajuisia verkostoa. Kymenlaakson tärkeimmät väylät ovat osa TEN-T-verkostoa, joka kattaa kaikki kuljetusmuodot sekä maa- että merialueilla. Maakuntakaavan liikenteen ratkaisut edistävät sujuvaa, turvallista ja kestävästi liikuttamista. Maakuntakaavassa osoitetaan olemassa oleva liikenneverkko ja kehittämissuunnitelmia linjauksia.



4.2.8. Tekninen huolto

Maakuntakaavalla edistetään ympäristön ja talouden kannalta kestäviä teknisen huollon ratkaisuja. Kestävät teknisen huollon järjestelyt tarkoittavat mm. olemassa olevan energia-, jäte-, ja vesihuollon infrastruktuurin mahdollisimman

tehokasta hyödyntämistä ja ekotehokasta kehittämistä. Kaavaratkaisuilla luodaan pohja uusiutuvien energialähteiden käytölle ja kiertotalouden edistämiseksi.

Energiahuollon, jätehuollon ja vesihuollon tarkoituksenmukaisilla järjestelyillä tuetaan alue- ja yhdyskuntarakenteen toimivuutta sekä elinkeinoelämän toimintaedellytyksiä.

Yhdyskuntien teknisen huollon perusrakenteita kehitetään kestävästi tavalla ja pääosin keskittettynä seudullisina ja maakunnallisina kokonaisuuksina. Maakuntakaavassa osoitetaan koko maakunnan kattavat teknisen huollon verkostot.



5. KAAVAN TULKINTA JA OIKEUSVAIKUTUKSET

5.1. ALEMMASTEISTA KAAVOITUSTA OHJAAVA VAIKUTUS

Pääsääntö maakuntakaavoituksen ohjausvaikutuksesta alempiasteiseen kaavoitukseen on esitetty maankäyttö- ja rakennuslain 32.1 §:ssä: ”Maakuntakaava on ohjeena laadittaessa ja muutettaessa yleiskaavaa ja asemakaavaa sekä ryhdyttäessä muutoin toimenpiteisiin alueiden käytön järjestämiseksi”.

Maankäyttö- ja rakennuslain tavoitteena on osoittaa eri kaavamuodoille selkeästi omat tehtävänsä alueiden käytön suunnittelujärjestelmässä. Maakuntakaavassa esitetään alueiden käytön ja yhdyskuntarakenteen periaatteet ja osoitetaan maakunnan kehittämisen kannalta tarpeellisia alueita. Aluevarauksia osoitetaan vain siltä osin ja sillä tarkkuudella kuin alueiden käyttöä koskevien valtakunnallisten tai maakunnallisten tavoitteiden kannalta taikka useamman kuin yhden kunnan alueiden käytön yhteen sovittamiseksi on tarpeen. Maakuntakaava on siten yleispiirteinen maankäyttösuunnitelma, joka jättää paikalliset alueidenkäyttöä koskevat kysymykset alempiasteisen kaavoituksen ratkaistaviksi.

Kaavajärjestelmän peruseriaatteiden mukaan yleispiirteisempää maankäyttösuunnitelmaa täsmennetään yksityiskohtaisemman suunnitelman yhteydessä. Maakuntakaavan ohjuseriaate toteutuu, kun maakuntakaavassa esitetty maankäyttöratkaisu täsmentyy alemmanasteen kaavoituksessa.

Jos liikenneväylä tai teknisen huollon johtolinja on esitetty ohjeellisen tai vaihtoehtoisen linjauksen merkinnällä, tulee ratkaisua pyrkiä yksityiskohtaisemmassa kaavoituksessa tarkentamaan. Jos väylän tai linjan tarve osoitetaan yhteystarvemerkinnällä, on asia syytä todeta yksityiskohtaisemman kaavan kaavaselostuksessa.

Maakuntakaavassa käytetyt alueen ominaisuudet kuvaavat merkinnät, kuten kulttuurimaisemat tai arvokkaat harjut, eivät kumoja samalle alueelle aluevarausmerkinnöin osoitettua käyttötarkoitusta. Nimityksensä mukaisesti ominaisuusmerkinnät osoittavat jotakin alueen erityisominaisuutta, jonka vaalimiseksi annettu suunnittelumääräys tulee ottaa huomioon suunniteltaessa alueelle aluevarausmerkinnän mukaista maankäyttöä.

Maakuntakaava on joustava. Maakuntakaavassa esitettyjen aluevarausten laajuutta ja sijaintia voidaan yksityiskohtaisemmassa kaavassa muuttaa tai aluevarauksesta voidaan myös luopua. Edellytyksenä on, että maakuntakaavan keskeiset tavoitteet eivät vaarannu. Maakuntakaavan tavoitteet on turvattava samassa kaavassa, jossa maakuntakaavan ratkaisusta poiketaan.

Maakuntakaavassa esitetyn käyttötarkoituksen muuttaminen yksityiskohtaisemmassa kaavoituksessa on mahdollista edellyttäen, että uusi käyttötarkoitus toteuttaa maakuntakaavan tavoitetta. Esimerkiksi maakuntakaavan virkistysalue voi yksityiskohtaisemmassa kaavoituksessa muuttua suojelualueeksi, jos samalla huolehditaan virkistystarpeista.

Maakuntakaavassa esitetyn ratkaisun kanssa ristiriitainen kaavaratkaisu alempiasteisessa kaavoituksessa ei ole mahdollinen ilman maakuntakaavan muuttamista. Myös maakunnallisesti tai seudullisesti vaikuttavan uuden kaavaratkaisun esittäminen vain alempiasteisessa kaavoituksessa synnyttää ristiriitatilanteen maakuntakaavan kanssa.

Maakuntakaava ei ole voimassa yksityiskohtaisemman oikeusvaikutteisen kaavan alueella muutoin kuin näiden kaavojen muuttamista koskevien vaikutusten osalta. Maakuntakaava voi kuitenkin vaikuttaa alempiasteisen kaavan muuttamistarpeeseen.

Esimerkiksi alempiasteisessa kaavassa oleva ristiriita maakuntakaavassa esitettyjen valtakunnallisten alueiden- käyttötavoitteiden kanssa osoittaa, ettei alempiasteinen kaava ole enää ajan tasalla.

5.2. VIRANOMAISTOIMINTA

Maankäyttö- ja rakennuslain 32.2 §:n mukaisesti viranomaisten on suunnitellessaan alueiden käyttöä koskevia toimenpiteitä ja päättäessään niiden toteuttamisesta otettava maakuntakaava huomioon, pyrittävä edistämään kaavan toteuttamista ja katsottava, ettei toimenpiteillä vaikeuteta kaavan toteuttamista.

Maakuntakaavan ottaminen huomioon ja edistämisvelvoite koskee kaikkia sellaisia valtion ja kuntien viranomaisia, jotka harjoittavat alueiden käyttöön liittyvää suunnittelua tai toteuttamista. Velvoitteen on katsottu koskevan myös valtion liikelaitoksista annetussa laissa (627/1987) tarkoitettuja valtion liikelaitoksia.

Maakuntakaavan huomioon ottaminen tarkoittaa toimimista tavalla, joka ei vähennä maakuntakaavan toteuttamismahdollisuuksia. Maakuntakaavan toteuttamisen edistäminen edellyttää puolestaan aktiivisempaa, maakuntakaavan toteuttamista palvelevaa toimintatapaa. Kuntia koskevana säännös tarkoittaa lähinnä kaavoituksen suuntaamista maakuntakaavan tarkoituksenmukaista toteuttamista edistäville alueille.

5.3. MAAKUNTAKAAVAN RAKENTAMISRAJOITUS

Maankäyttö- ja rakennuslain 33.1 §:n mukaan maakuntakaavassa virkistys- tai suojelualueeksi taikka liikenteen tai teknisen huollon verkostoja tai alueita varten osoitetulla alueella on voimassa rakentamista koskeva rajoitus. Kun kaava saa lainvoiman, tulee rakentamisrajoitus automaattisesti voimaan näillä alueilla. Rakentamisrajoituksen aluetta voidaan kaavamääräyksellä supistaa tai laajentaa. Kymenlaakson maakuntakaavaan ei pääsääntöisesti ole sisällytetty tällaisia määräyksiä. Kohdemerkinnöillä osoitettuihin yhdyskuntateknisen huollon ja liikenteen aluevarauksiin ei kuitenkaan sisälly rakentamisrajoitusta. Kohteina osoitettujen alueiden toteutumisen turvaamisen ei ole katsottu edellyttävän rakentamisrajoitusta, koska ne ovat osittain jo olemassa olevia, kaikki ovat pinta-alaltaan pieniä ja niiden tarkka sijainti ja laajuus voidaan määritellä vasta yksityiskohtaisemmassa kaavoituksessa suhteessa muuhun ympäröivään maankäyttöön.

Alueen ominaisuutta kuvaavalla merkinnällä osoitetut alueet, kuten kulttuurimaisemat, eivät ole suojelualueita eikä rakentamisrajoitus koske niitä.

Rakentamisrajoituksen kohdealueilla ei lupaa rakennuksen rakentamiseen saa myöntää siten, että maakuntakaavan toteutuminen vaikeutuu. Rakentamisrajoitus on kuitenkin ehdollinen. Jos rakennusluvan epäämisestä aiheutuu hakijalle huomattavaa haittaa, lupa on myönnettävä, ellei kunta tai muu julkisoikeudellinen yhteisö lunasta aluetta tai suorita haitasta kohtuullista korvausta. Suojelualueilla lunastus- tai korvausvelvollinen yhteisö on yleensä valtio.

Virkistys- ja suojelualueilla maakuntakaavan toteutuminen saattaa vaikeutua suhteellisen vähäisenkin rakentamisen johdosta. Toisaalta on huomattava maakuntakaavan aluevarausten yleispiirteisyys. Harkinnassa tulee ottaa huomioon myös aluevarauksen luonne ja hankkeen sijainnin ohjauksen mahdollisuus.

Jos liikenneväylä tai teknisen huollon johtolinja on esitetty yhteystarvemerkinällä tai ohjeellisen linjauksen merkinnällä, ei alueelle tule MRL 33 §:n rakentamisrajoitusta. Ohjeellinen liikenneväylän linjaus on luonteeltaan kehittämisperiaatteellinen merkintä ja sen toteuttamisen edellytykset tulee turvata yksityiskohtaisemmassa suunnittelussa. Sini-viherrakenteen yhteystarvemerkinä ei aiheuta MRL 33 § mukaista rakentamisrajoitusta, mutta yksityiskohtaisemmassa suunnittelussa ei saa vaarantaa maakuntakaavan keskeisiä tavoitteita.

Mikäli hakijalle aiheutuu rakennusluvan epäämisestä huomattavaa haittaa, on lupa rakentamiseen edellä mainituin edellytyksin myönnettävä. Haitan arvioinnissa otetaan luonnollisesti huomioon vain sellainen este rakentamiselle, joka johtuu nimenomaan maakuntakaavasta. Mikäli rakentaminen olisi estynyt, vaikka maakuntakaava ei olisikaan voimassa, kyseessä ei ole maakuntakaavasta aiheutuva este.

5.4. VALKOISET ALUEET

Maakuntakaavan valkoisiksi jätetyille alueille ei ole todettu mitään valtakunnallisesti, maakunnallisesti eikä seudullisesti merkittävää käyttötarkoitusta. Siksi niille ei ole maakuntakaavassa osoitettu mitään aluevarausmerkintää. Alueet ovat enimmäkseen maa- ja metsätalousalueita maaseudulla ja saaristossa. Maakuntakaavan koko suunnittelualueita koskevat suunnittelumääräykset koskevat myös valkoisia alueita.

Valkoisten alueiden käytöstä päättäminen jää paikalliselle tasolle, kunnalle. Kunta voi sijoittaa näille alueille mitä tahansa paikallista toimintaa. Maakuntakaavan muut merkinnät voivat kuitenkin ohjata kunnan päätöksiä, jotka koskevat valkoisten alueiden käyttöä. Maakuntakaavassa voidaan osoittaa myös valkoisille alueille alueen ominaisluonnetta kuvaavia merkintöjä, kuten kulttuurimaisemia tai arvokkaita harjuja tai kallioalueita. Tällöin kunnan on alueen käytöstä päättäessään otettava huomioon alueen ominaisluonnetta kuvaava merkintä siihen liitettyine suunnittelumääräyksineen.

Kunnan suunnittelun vapautta näillä alueilla rajoittaa myös hankkeen tai suunnitelman alueellinen merkittävyys. Kunta ei voi osoittaa valkoiselle alueelle seudullisesti tai maakunnallisesti merkittävää toimintaa ilman maakuntakaavan muutosta. Alueellisen merkittävyyden määrittely on yleensä selkeää. Maakunnallisten ja seudullisten suunnittelutarpeiden ja ratkaisujen peruspiirteenä on, että ne koskevat samanaikaisesti koko maakuntaa tai sen laajahkoa osa-alueita eli seutua. Tyypillisiä esimerkkejä ovat suuret infrastruktuurihankkeet, useamman kunnan asukkaita palvelevat laitokset ja mittavat maa-ainesten tai turpeen ottoalueet.

Paikallisten asuin- tai työpaikka-alueiden koolle ei ole selvää ylärajaa. Seudullinen merkitys alkaa toteutua esimerkiksi siinä tapauksessa, että alueen rakentuminen lisää huomattavasti kuntien välistä henkilö- tai tavaraliikennettä.

Kaavassa esitetyt aluetta koskevat ominaisuusmerkinnät eivät synnytä uutta lupakäytäntöä suhteessa maisematyölupaan. Maisematyöluvan ratkaisee maankäyttö- ja rakennuslain mukaisesti kunnan rakennusvalvontaviranomainen. Lupa tarvitaan maisemaa muuttaviin maanrakennustöihin, puiden kaatamiseen tai muuhun näihin verrattaviin töihin asemakaava-alueella ja yleiskaava-alueella, jos yleiskaavassa niin määrätään. Maakuntakaava ei ole oikeusvaikutteisen yleiskaavan eikä asemakaavan alueella voimassa muutoin kuin kaavojen muuttamista koskevan vaikutuksen osalta. Maakuntakaavassa ei kulttuuriympäristön tai maiseman vaalimisen kannalta tärkeän alueen eikä arvokkaan harjualueen tai muun geologisen muodostuman suunnittelumääräyksiin sisälly kannanottoja maisematyöluvan tarpeellisuuteen niilläkään maakuntakaavan alueilla, joilla ei ole oikeusvaikutteista yleiskaavaa tai asemakaavaa.

Maankäyttö- ja rakennuslaissa on määritelty maisematyöluvan soveltamisala. Soveltamisala ei ulotu maakuntakaavaan.

6. MAAKUNTAKAAVAN VAIKUTUSTEN ARVIOINTI

Maakuntakaavan vaikutusten arviointi on toteutettu erillisasiakirjana Kymenlaakson maakuntakaava 2040 – Luonnosvaiheen vaikutusten arviointi. Maakuntakaavassa osoitetaan vuoteen 2040 ulottuva seudullisesti, maakunnallisesti ja valtakunnallisesti merkittävä maankäyttö. Pitkän aikavälin, ja usein ristiriitaisiakin alueidenkäyttötarpeita ratkaisevan, alue- ja yhdyskuntarakenteen kehittämisen vuoksi kaavan vaikutukset on selvitettävä riittävässä määrin. Tähän edellyttävät maankäyttö- ja rakennuslaki (132/1999) sekä maankäyttö- ja rakennusasetus (895/1999), jotka ohjaavat maakuntakaavan vaikutusten arvioinnin toteuttamista. Vaikutusten arvioinnin teon ohjeena on käytetty Ympäristöministeriön opasta ”Osallistuminen ja vaikutusten arviointi maakuntakaavoituksessa” (2002). Maankäyttö- ja rakennuslain 9 §:ssä tarkoitettuja kaavan vaikutuksia selvitettäessä otetaan huomioon kaavan tehtävä ja tarkoitus, aikaisemmin tehdyt selvitykset sekä muut selvitysten tarpeellisuuteen vaikuttavat seikat. Selvitysten on annettava riittävät tiedot, jotta voidaan arvioida suunnitelman toteuttamisen merkittävät välittömät ja välilliset vaikutukset.

Maankäyttö- ja rakennuslain 9 §:n mukaan kaavan tulee perustua merkittävät vaikutukset arvioivaan suunnitteluun ja sen edellyttämiin tutkimuksiin ja selvityksiin. Kaavan laadinnassa on selvitettävä suunnitelman ja tarkasteltavien vaihtoehtojen toteuttamisen ympäristövaikutuksia, mukaan lukien yhdyskuntataloudelliset, sosiaaliset, kulttuuriset ja muut vaikutukset. Selvitykset täytyy tehdä koko siltä alueelta, jolla kaavalla voidaan arvioida olevan olennaisia vaikutuksia. Vaikutusten selvittämisen ja arvioinnin tarkoituksena on tuottaa suunnittelijoille, osallisille sekä päättäjille tietoa kaavan toteuttamisen vaikutuksista, niiden merkittävydestä sekä mahdollisuuksista lieventää haitallisia vaikutuksia. Arvioinnin tärkeimpänä tehtävänä on tukea kaavaratkaisujen valmistelua ja valintaa.

Maakuntakaavan vaikutusten arviointi on jatkuva prosessi, joka on lähtenyt liikkeelle osallistumis- ja arviointisuunnitelmasta (OAS). Siinä on esitetty, miten vaikutusten arviointi kaavassa järjestetään. Maakuntakaavan maankäyttöratkaisujen vaikutusten arviointi on toteutettu Kymenlaakson Liiton sisäisenä arviointina. Vaikutusten arviointi perustuu lukuisiin tausta-aineistoihin, joita on tehty sekä Kymenlaakson Liiton sisäisenä työnä, että ulkopuolisten konsulttien toimesta. Arvioinnissa on lisäksi käytetty hyväksi aiempien maakuntakaavojen vaikutusten arviointia. Keskeinen arvioinnin menetelmä on voimassa olevien ja uuden maakuntakaavan päällekkäisanalyysi.

Vaikutusten arviointi on tehty siinä laajuudessa kuin maakuntakaavan tehtävä yleispiirteisenä kaavana edellyttää (MRL 28 §). Vaikutusten arviointi on tehty merkintäkohtaisesti, yhteis- ja kokonaisvaikutusten osalta ja suhteessa kaavalle asetettuihin tavoitteisiin. Merkintäkohtaisessa arvioinnissa on niputettu yhteen saman kaltaisia teemoja siten, että esimerkiksi kauppaan liittyvät merkinnät muodostavat yhden arvioitavan kokonaisuuden. Suunnitelman toteuttamisen merkittävät välittömät ja välilliset vaikutukset arvioidaan maankäyttö- ja rakennusasetuksen 1 §:n mukaisesti. Tavoitteiden toteutumisen arvioinnissa on arvioitu kaavan vaikutuksia suhteessa Kymenlaakso-ohjelmaan 2018-2021 sekä muihin keskeisiin maakunnallisiin strategioihin ja ohjelmiin. Maakuntakaavan vaikutukset Natura 2000 -ohjelman kohteisiin sekä yhteis- ja kokonaisvaikutukset Natura 2000 -ohjelman verkostoon on arvioitu.

6.1. VAIKUTUSALUE

Vaikutusalue voi olla hallinnollinen alue kuten maakunta, seutukunta ja kunta tai toiminnallinen alue kuten työssäkäyntialue, tai ympäristökokonaisuus kuten valuma-alue, tai edellisten yhdistelmä. Aluevaraukset maakunnan rajalla vaikuttavat usein naapurimaakuntiin. Samoin merkittävät alueidenkäyttömuutokset muualla maakuntakaava-alueella saattavat aiheuttaa olennaisia vaikutuksia (MRL 895/1999). Kymenlaakson kokonaismaakuntakaava on laadittu koko Kymenlaakson alueelle liittä lukuun ottamatta. Kaavan vaikutusalueena ovat Kymenlaakson kunnat sekä ne ympäröivät alueet, joihin kaavaratkaisut vaikuttavat. Kymenlaaksossa on seitsemän kuntaa, mutta liitti siirtyy 1.1.2019 alkaen Päijät-Hämeeseen. liitti on ollut mukana maakuntakaavan tarkastelualueena, mutta ei varsinaisena suunnittelualueena. Iitin kohdalta ei ole noussut esiin mitään kriittisiä maankäytön kysymyksiä. Välittömät vaikutukset kohdistuvat ensisijaisesti Kymenlaakson maakunnan alueelle. Vaikutukset kohdistuvat ja tarkentuvat yksityiskohtaisemman suunnittelun tasoilla (yleis- ja asemakaava). Kymenlaakson maakuntakaava aiheuttaa myös maakuntarajat ylittäviä vaikutuksia ja osin valtakunnallisen tason vaikutuksia. Aiheesta on laadittu erillisselvitys Kymenlaakson ylimaakunnalliset kohteet (2017).

6.2. YHTEENVETO KAAVAN MERKITTÄVIMMISTÄ YHTEIS- JA KOKONAISVAIKUTUKSISTA

Vaikutuksen kohde:	Merkittävimmät vaikutukset:
Vaikutukset alue- ja yhdyskuntarakenteeseen	<ul style="list-style-type: none"> ● Kaavaratkaisu tukeutuu vahvasti Kymenlaakson olemassa olevaan alue- ja yhdyskuntarakenteeseen. Sitä pyritään kehittämään ja eheyttämään erityisesti Kotkassa, Kouvolassa ja Haminassa. Tämä mahdollistaa kestävä ja ekotehokkaan yhdyskuntarakenteen muodostumisen. Alueilla tukeudutaan tehokkaaseen joukkoliikenteeseen, kävelyyn ja pyöräilyyn. Kaupunkialueiden osakeskusten välille muodostuu rakenteellisia ja toiminnallisia kokonaisuuksia. Keskustatoimintojen alueiden kehittämiseen panostetaan niitä laajentamalla (Kotka, Kouvola, Hamina), mikä mahdollistaa palveluiden säilymisen ja kehittymisen keskusta-alueilla. Yhdyskuntarakenteen monipuolisuutta muun muassa riittävien viher- ja virkistysalueiden muodossa turvaavat merkintäkohtaiset suunnittelumääräykset. ● Manner- ja merialueen tiiviimpi vuorovaikutus lisääntyy muun muassa sini-viheryhteystarpeiden sekä matkailun- ja virkistykseen kehittämisen kohdealueiden kautta. ● Kymenlaaksossa on kattava tieverkosto, joka kytkee eri keskuksia tehokkaasti yhteen. Entistä parempien ja turvallisempien yhteyksien muodostumista tavoitellaan kehitettävillä valtateiden- ja raideliikenteen osuuksilla, joista erityisesti Kotka–Kouvola -väli korostuu. Myös aluekeskusten sisäinen liikkuminen on sujuvaa, ja kehitystä painotetaan niihinkin esimerkiksi tieliikenteen yhteystarve merkinnällä sekä kehitettävillä seutu-/pääteillä.
Vaikutukset ihmisten elinoloihin, terveyteen ja elinympäristöön	<ul style="list-style-type: none"> ● Kaava luo mahdollisuuksia viihtyisän ja terveellisen elinympäristön muodostumiseen. Työpaikka- ja palveluiden alueet sijaitsevat keskeisillä sijainneilla kohtuullisten etäisyyksien päässä asumisesta ja pääteiden välittömässä läheisyydessä. Näin luodaan mahdollisuuksia kestäväälle liikkumiselle. ● Virkistys- ja ulkoilumahdollisuudet ovat riittävät, mikä takaavat kattava virkistys- ja viheralueverkosto sekä kolme kansallispuistoa. Näitä täydentävät ylimaakunnalliset patikointi-, pyöräily- ja melontareitit sekä sini-viheryhteystarpeet. ● Liikenteen kaavaratkaisut edistävät toteutuessaan merkittävästi ihmisten sujuvaa liikkumista eri aluekeskusten välillä ja ylimaakunnallisesti. ● Toteutuessaan kaikki tieliikennehankkeet, kuten kehitettävät aksiajorataiset valta-, kanta- tai seututiet tai pääkadut sekä suunnitellut seututiet tai pääkadut ja kehitettävä moottoriliikennetie, lisäävät tavara- ja henkilöliikennemääriä ja sitä kautta ilmanpäästöjä, melua, tärinää ja estevaikutusta. Negatiiviset vaikutukset kohdistuvat terveyteen ja elinympäristön viihtyisyyteen.

	<ul style="list-style-type: none"> ● Huomattavat teollisuus- ja varastoalueiden aluevarausten laajennukset saattavat heikentää elinoloja asutuksen läheisyydessä, mikäli ne toteutuvat täysimittaisesti. Kaikki osoitetut T/kem-alueet ovat olemassa olevia teollisuusympäristöjä. Historiallisista syistä ne sijoittuvat taajamarakenteeseen ja ovat vaarallisten kemikaalien käsittelyn myötä aina riskejä terveydelle sekä elinympäristölle. Merkittävän ympäristöriskin muodostaa myös Kouvola rautatieterminaali aivan asutuksen vieressä. Satama-alueet Haminassa ja Kotkassa muodostavat riskin terveyden ja elinympäristön kannalta, koska tavaraliikennemäärät ovat kasvussa ja näin ollen kuljetuksesta tai tavaroiden käsittelystä aiheutuvat onnettomuusriskit kasvavat. HaminaKotka-satama on aivan taajamatoimintojen alueiden yhteydessä. Myös liikennemelua aiheutuu sekä raide- että tieliikenteen osalta satamaan menevistä ja sieltä lähtevistä kuljetuksista.
<p>Vaikutukset liikenteeseen ja teknisen huollon järjestämiseen</p>	<ul style="list-style-type: none"> ● Kaavaratkaisut edistävät liikenteen sujuvuutta ja turvallisuutta aluekeskusten välillä (erityisesti Kotka–Kouvola) sekä taajamien sisällä. ● Taajama- ja keskustatoimintojen alueilla eheyttämisyrittäykset pitävät liikennemäärät suunnilleen samalla tasolla ja luovat mahdollisuuksia kävelyn, pyöräilyn sekä joukkoliikenteen kehittämiseen. ● Raideliikenteen kehittäminen voi hillitä autoilun kasvua. ● Yleisesti Kymenlaakson tavara- ja henkilöliikennemäärät tulevat kuitenkin todennäköisesti lisääntymään erityisesti taajamatoimintojen alueiden ulkopuolella. Kasvua aiheuttavat kehitettävät kaksiajorataiset valta-, kanta- tai seututiet tai pääkadut erityisesti Kotka–Kouvola välillä sekä suunnitellut seututiet tai pääkadut ja kehitettävä moottoriliikennetie Kouvolaassa. ● Teknisen huollon edellytykset tehostuvat monin paikoin, kun kaavaratkaisujen painotus on olemassa olevan alue- ja yhdyskuntarakenteen hyödyntämisessä. ● Kaavaratkaisuista syntyy merkittäviä teknisen huollon kustannuksia, jotka ovat erityisesti rakennusaikaisia. Kustannukset muodostuvat pääosin uusista aluevarauksista: työpaikka-alueet sekä teollisuus- ja varastoalueet. Merkittävimmän riskin muodostaa Vaalimaan alue. Sen suunniteltu kehitys pohjautuu kaupallisten toimintojen osalta erittäin vahvasti venäläisten matkailijoiden varaan, eikä siihen liittyvistä kehitysnäkymistä ole täyttä varmuutta. Vaarana on, että Vaalimaan suunnitelmien toteutuksen jälkeen alue ei kiinnosta riittävässä määrin matkailijoita, jolloin on mahdollisesti muodostunut mittava määrä tappiollista infrastruktuuria.
<p>Vaikutukset luontoon ja ympäristöön</p>	<ul style="list-style-type: none"> ● Kymenlaakson maakuntakaava 2040 ei todennäköisesti merkittävästi heikennä yksittäisten tai yhteis- ja kokonaisvaikutusten osalta luonnonsuojelulain 10 luvun tarkoittamalla tavalla niitä luonnonarvoja, joiden suojelemiseksi alueet on sisällytetty Natura 2000 -ohjelman verkostoon.

- Maakuntakaavan luonnonperinnön yhteis- ja kokonaisvaikutukset ovat merkittävän positiivisia kasvi- ja eläinlajeille, maa- ja kallioperälle, vedelle sekä ilmalle ja ilmastolle.
- Maakuntakaavan keskustatoimintojen alueiden laajentaminen voi aiheuttaa muutoksia luontoon ja ympäristöön esimerkiksi kasvillisuuspeitteen pienenemisenä, pinnoitettavan maa-alan kasvuna ja luonnon monimuotoisuuden heikentymisenä. Haminassa keskustatoimintojen alue esitetään aivan kiinni Natura 2000 -ohjelman alueeseen, joka on huomioitava tarkasti yksityiskohtaisemmassa suunnittelussa. Merkinnän suunnittelumääräyksen mukaan yksityiskohtaisemmassa suunnittelussa tulee kiinnittää erityistä huomiota hulevesien hallintaan ja hulevesitulvien ehkäisyyn. Natura 2000 -ohjelman alueisiin on annettu koko maakuntakaava-aluetta koskeva suunnittelumääräys.
- Kehitettävän ja tiivistettävän kaupunkialueen merkintä voi edistää yhdessä keskustatoimintojen sekä palveluiden alueiden kanssa ilmastonmuutoksen hillitsemistä ja siihen sopeutumista, koska se luo mahdollisuuksia kestäville liikkumismuodoille ja tiiviille asumiselle.
- Voidaan todeta, että maakuntakaavan kaikkien aluevarausten yhteisvaikutukset luonnolle ja ympäristölle jäävät pieniksi huolellisella yksityiskohtaisemman tason suunnittelulla.
- Liikennehankkeilla on toteutuessaan rakentamisesta seuraavia merkittäviä vaikutuksia luontoon ja ympäristöön. Erityisesti ohjeellinen päärata Kotka–Helsinki ja raideliikenteen yhteystarve Haminasta itään sekä Kouvola–Porvoo aiheuttaisivat toteutuessaan rakentamisvaiheessa mittavia luonto- ja ympäristövaikutuksia. Luonto- ja maisema-alueita pirstoutuisi radan vuoksi, mikä muodostaisi estevaikutusta eliölajeille. Ohjeellinen päärata kulkisi myös Kymijoen Natura 2000 -ohjelman alueen poikki edellyttäen mahdollisesti luonnonsuojelulain 65 §:n mukaisen vaikutusarvioinnin tekemistä. Isot liikennehankkeet edellyttävät YVA-lain mukaista tarkastelua. Tarkemmat vaikutukset tulisi tutkia yksityiskohtaisemmassa suunnittelussa.
- Kymenlaakson liikennemäärät tulevat todennäköisesti lisääntymään erityisesti taajamatoimintojen alueiden ulkopuolella. Myös tämä voi heikentää luonto- ja ympäristöarvoja.
- Satama-alueet Haminassa ja Kotkassa muodostavat riskin luonnolle ja elinympäristölle, koska tavaraliikennemäärät ovat kasvussa ja näin ollen kuljetuksesta tai tavaroiden käsittelystä aiheutuvat onnettomuusriskit kasvavat. Tavaraliikenteen kasvavat kuljetukset aiheuttavat lisääntyneitä ilmanpäästöjä ja ympäristömelua. Liikennealue-merkinnällä osoitettava entistä laajempi Kouvolan rautatieterminaali voi lisätä paikallisesti melua ja tärinää. Alueeseen liittyy myös suuronnettomuuksien riski aivan taajama-alueen vieressä.

<p>Vaikutukset maisemaan, rakennettuun ympäristöön ja kulttuuriperintöön</p>	<ul style="list-style-type: none"> ● Kaavaratkaisujen yhteisvaikutukset turvaavat tunnistettujen merkittävien rakennetun kulttuuriperinnön kohteiden säilymisen tulevillekin sukupolville. ● Tie- ja raideliikenteen hankkeiden sekä aluevarausten yhteisvaikutukset muodostavat riskin kulttuuriympäristön tai maiseman vaalimisen kannalta tärkeiden alueiden arvoille. Hankkeiden toteutumisen myötä arvot saattavat heikentyä jonkin verran, mutta se on minimoitavissa noudattamalla merkintäkohtaisia suunnittelumääräyksiä. Erityisesti ohjeellinen päärata ja raideliikenteen yhteystarve muuttaisivat toteutuessaan maisemakuvaa. Esimerkiksi Haminasta itään kulkevan raideliikenteen yhteystarpeen läheisyydessä on useita merkittäviä rakennetun kulttuuriympäristön kohteita. Vaikutukset maisemaan, rakennettuun ympäristöön ja kulttuuriperintöön tulisi arvioida tarkemmin yksityiskohtaisemmassa suunnittelussa, mikäli näiden toteutusta alettaisiin viedä eteenpäin.
<p>Vaikutukset talouteen ja elinkeinoelämään</p>	<ul style="list-style-type: none"> ● Kaavaratkaisu vahvistaa Kymenlaakson elinkeinoelämän toimintaedellytyksiä ja kilpailukykyä niin seudullisesti, maakunnallisesti, kansallisesti kuin globaalistikin. ● Erityisesti liikenteen kehittämiskäsit ja liikenteen varrella olevat aluevaraukset kuten työpaikka-alueet luovat yhdessä aluekeskusten kehittämisen kanssa perusrungon talouden ja elinkeinoelämän kehittämisen mahdollisuuksille. ● Kehitettävät kaksiajorataiset valta-, kanta- tai seututiet tai pääkadut sekä suunnitellut seututiet tai pääkadut, kehitettävä päärata, kehitettävä liikennepaikka, kehitettävä moottoriliikennetie Keltti–Tykkimäki, Karhulan kanjoniin suunniteltu katettu tie, ohjeellinen päärata, tieliikenteen yhteystarve, suunniteltu eritasoliittymä ja raideliikenteen yhteystarve aiheuttavat merkittäviä rakennusaikaisia kustannuksia. Merkittäviä investointi- ja rakennuskustannuksia syntyy lisäksi kaikista uusista aluevarauksista.

6.3. KIELTEISTEN VAIKUTUSTEN EHKÄISEMINEN JA LIEVENTÄMINEN

Maakuntakaavan kielteisiin vaikutuksiin tulee kiinnittää huolellista huomiota yksityiskohtaisemmassa suunnittelussa yleis- ja asemakaavatasoilla. Mahdollisten kielteisten vaikutusten syntymistä on pyritty valmisteluvaiheessa ehkäisemään ja lieventämään antamalla koko maakuntakaava-aluetta koskevia ja merkintäkohtaisia suunnittelumääräyksiä. Esimerkiksi koko maakuntaakaava-aluetta koskee Natura 2000 -ohjelman alueisiin kohdistuva suunnittelumääräys. Osoitettavat aluevaraukset ja niihin liittyvät määräykset kohdistuvat kuntatason kaavoitukseen ja muuhun viranomaisten alueidenkäyttöä koskevaan suunnitteluun ja päätöksentekoon. Ympäristövaikutuksiin ja annettuihin kaavamääräyksiin on kiinnitettävä huomiota yksityiskohtaisemman suunnittelun yhteydessä haittojen minimoimiseksi.

Merkittävien toimenpiteiden, hankkeiden ja suunnitelmien ympäristövaikutukset arvioidaan yksityiskohtaisessa suunnittelussa hankekohtaisesti lain edellyttämällä tavalla ja tarkkuudella. Velvoittavia lakeja ovat muun muassa YVA-laki, maankäyttö- ja rakennuslaki, maa-aineslaki, vesilaki ja ympäristönsuojelulaki. Maakuntakaava on hyvin yleispiirteinen ja pitkän aikavälin suunnitelma, minkä vuoksi konkreettisten ehkäisy- ja lieventämiskeinojen esittäminen ei ole mahdollista. Vasta tarkemmissa hankekohtaisissa tarkasteluissa tulee etsiä konkreettisia keinoja haittojen ehkäisemiseksi ja vertailla vaihtoehtoisia toteutustapoja.

Puolustusvoimat on Kymenlaaksossa merkittävä toimija. Siihen liittyvässä kaikessa toiminnassa on huomioitava Natura 2000 -ohjelman alueiden ja muiden ympäristön kannalta tärkeiden alueiden kuten luonnonsuojelualueiden ja geologisesti arvokkaiden alueiden arvoja. Puolustusvoimien harjoituskartan ja ympäristönsuojelukartan ohjeita tulee noudattaa ja lisäksi on varmistettava tietojen ajantasaisuus luonnonarvoista.

7. MAAKUNTAKAAVAN TOTEUTUS, AJOITUS JA SEURANTA

Maakuntakaavan tavoitevuosi on 2040. Kaavaluonnokseen ei sisälly ajoitusmääräyksiä, vaan toteuttamisen ajoitusta tulee koordinoita hankkeittain tavoitteena yhdyskuntarakenteen eheys ja tasapainoinen kehitys.

Maakuntakaava toteutuu yksityiskohtaisempien suunnitelmien kautta. Maakuntakaavan hyväksyminen ei tuo suoraan muutoksia alueiden käyttöön tai velvoita aloittamaan suunnittelua, esimerkiksi kuntakaavoitusta. Monia merkittäviä alueidenkäyttöön liittyviä hankkeita ei kuitenkaan voida toteuttaa ilman maakuntakaavassa esitettyä ratkaisua eikä maakuntakaavan suunnitteluperiaatteiden vastaisesti.

Maakuntakaavan päätoteuttajana ovat alueen kunnat ja valtio. Kunnan toteutusvastuu konkretisoituu kuntakaavoituksen yhteydessä. Kun alueiden käyttöön vaikuttavia suunnitelmia tehdään tai tarkistetaan, tulee maakuntakaava ottaa huomioon maankäyttö- ja rakennuslain mukaisesti. Valtion toteutettavaksi kuuluvat maakuntakaavassa osoitettavat väylät, laajat suojeleuhjelmien alueet jne.

Kymenlaakson Liitto seuraa jatkuvasti maakuntakaavan suhdetta väestön, talouden, rakentamisen ja ympäristön tilan osalta ennusteisiin ja toteutuneeseen kehitykseen mm. Tilastokeskuksen, Väestörekisterikeskuksen ja Suomen Ympäristökeskuksen aineistoja käyttäen.

Maakuntakaavan ajantasaisuuden arvioinnin lähtökohtana on maakuntakaavan vastaavuus maankäyttö- ja rakennuslain vaatimuksiin, valtakunnallisiin alueidenkäyttötavoitteisiin sekä maakunnan keskeisiin kehittämistavoitteisiin. Tarpeen mukaan maakuntakaava uudistetaan kokonaisuudessaan tai laaditaan eri aihepiirejä tai aluekokonaisuuksia käsitteleviä vaihemaakuntakaavoja. Maakuntakaavan ajantasaisuutta arvioidaan jatkuvasti yksityiskohtaisemman suunnittelun yhteydessä. Arvioijina ovat kaikki Kymenlaakson maakunnan suunnittelun osalliset. Tämän perusteella laaditaan erillinen ajantasaisuusarviointi tarpeen mukaan. Liikennejärjestelmän toteutumista seurataan säännöllisesti maakunnallisen liikennejärjestelmätyn yhteydessä.

Maakuntakaavan Kymenlaakson maakuntavaltuusto käsittelee kahden vuoden välein maakuntaliiton laatiman aluekehityskatsauksen, jossa kuvataan maakunnassa tapahtuneita muutoksia ja niiden suhdetta maakuntakaavaan. Valtuustokausittain eli joka neljäs vuosi laaditaan maakuntasuunnitelma, jonka yhteydessä arvioidaan maakuntakaavan toteutuneisuutta ja ajantasaisuutta.

8. OSALLISTUMINEN JA VUOROVAIKUTUS KAAVAN LAADINNASSA

8.1. VUOROVAIKUTUKSEN JÄRJESTÄMINEN JA TIEDOTTAMINEN

Osallisia ovat kaikki ne, joiden asumiseen, työntekoon tai muihin oloihin kaava saattaa huomattavasti vaikuttaa sekä viranomaiset ja yhteisöt, joiden toimialaa suunnittelussa käsitellään. Tarkempi lista osallisista on laadittu osallistumis- ja arviointisuunnitelman liitteeksi.

Maakuntakaavan osallistumismenettelyjä ovat lakisääteiset nähtävillä olot, seminaarit, esittelytilaisuudet, viranomais- ja sidosryhmäneuvotteluissa käytävät keskustelut, työpajat sekä asiantuntija- ja yhteistyöryhmätoiminta. Luettelo järjestetyistä tilaisuuksista on liitteessä 9. Yhteydenotot maakuntakaavan laatijoihin onnistuvat myös suoraan puhelimitse ja sähköpostitse. Lisäksi Kymenlaakson Liiton internetsivuilla on tarjottu mahdollisuus antaa palautetta paikkatietopohjaisen sähköisen palautekanavan kautta.

Maakuntakaavan tiedottamisen kanavina ovat toimineet Kymenlaakson internetsivuilla Maakuntakaava 2040 sivut, joiden kautta on mahdollista seurata ajankohtaisia uutisia maakuntakaavasta sekä tutustua mm. selvityksiin ja muihin asiakirjoihin. Maakuntakaavan etenemisestä on lisäksi tiedotettu Kymenlaakson Liiton uutiskirjeessä sekä sosiaalisen median kanavissa.

8.2. ALOITUSVAIHEEN VUOROVAIKUTUS

Kymenlaakson maakuntahallitus päätti käynnistää kokonaismaakuntakaavan laatimisen 22.2.2016. Maakuntakaavan osallistumisprosessi alkoi 17.8.2016 kun osallistumis- ja arviointisuunnitelma (OAS) asetettiin nähtäville. Osallistumis- ja arviointisuunnitelma hyväksyttiin maakuntahallituksen toimesta 21.11.2016. Maakuntakaavan aloitusvaiheessa määriteltiin kaavan tavoitteet ja järjestettiin ensimmäinen maankäyttö- ja rakennuslain mukainen viranomaisneuvottelu. Maakuntakaavan tavoiteasiakirja hyväksyttiin maakuntahallituksessa 12.12.2016.

8.3. VALMISTELUVAIHEEN VUOROVAIKUTUS

Maakuntakaavan valmisteluvaiheen aikana tehtiin useita selvityksiä, joiden yhteydessä järjestettiin eri teemoista esittelyjä, työpajoja sekä kyselyitä. Tilaisuuksien ja kyselyjen kautta osallistettiin laajasti eri sidosryhmiä maakuntakaavan valmisteluun. Maakuntakaavatyön edetessä järjestettiin lisäksi useita sidosryhmäkohtaisia neuvotteluita mm. kuntien, Elinkeino-, liikenne- ja ympäristökeskuksen, puolustusvoimien, kulttuurialan asiantuntijoiden sekä poliittisten toimijoiden kanssa.

Nuorten osallistamista maakuntakaavan valmisteluun pyrittiin Kymenlaakson maakuntakaavan 2040 valmisteluvaiheessa parantamaan yhteistyössä Suomen ympäristökeskuksen kanssa biodiversiteetti, ekosysteemipalvelut ja ympäristöoikeudenmukaisuus osana maakuntakaavoitusta (BRO) -hankkeessa. Kymenlaakson kuntien nuorisovaltuustoille tarjottiin mahdollisuus osallistua kolmeen työpajaan, joissa kartoitettiin nuorten suhdetta ympäristöön sekä kuunneltiin nuorten ajatuksia maakunnan kehittämisestä. Lisäksi jalkauduttiin kahteen nuorille suunnattuun tapahtumaan, joissa kysyttiin miten nuoret käyttävät luontoa sekä pyydettiin kirjoittamaan unelmia Kymenlaaksosta.



9. MAAKUNTAKAAVAN 2040 SUHDE VOIMASSA OLEVIIN MAAKUNTAKAAVOIHIN

Saadessaan lainvoiman, käsillä oleva kokonaismaakuntakaava tulee kumoamaan suunnittelualueella nyt voimassa olevat maakuntakaavat.

Kymenlaakson väestö- ja työpaikkasuunnitteen (2017) mukaan väestömäärä tulee laskemaan huomattavasti vuoteen 2040 mennessä, mikä on huomioitava maakuntakaavassa. Ratkaisuisissa on huomioitu tulevat tarpeet ja epävarmuustekijät kuten esimerkiksi Venäjän tilanteen muutokset. Kaavaratkaisu mahdollistaa yhdyskuntarakenteen täydentävän kasvun ja perustuu nykyisen alue- ja yhdyskuntarakenteen hyväksikäyttöön ja eheyttämiseen. Uutena merkintänä osoitetaan taajamatoimintojen reservialue Kotkan Hietasen satamaan ja Kouvolan Valkealaan. Taajamatoimintojen sekä keskustatoimintojen alueet on tarkistettu ja rajauksia hieman muokattu pohjautuen YKR- ja UrbanZone-aineistoihin. Kouvolassa, Kotkassa ja Haminassa on esitetty uudella kaavamerkinnällä kehitettävät ja tiivistettävät kaupunkialueet. Aiemmin käytössä ollut kaupunkikehittämisen kohdealue -merkintä poistuu. Keskusta- ja taajamatoimintojen alueiden kohdalla ei esitetä enää rakennetun kulttuuriympäristön suojeluun liittyntä merkintätapaa C/s tai A/s. Valtakunnallisesti arvokkaat rakennetun kulttuuriympäristön kohteet ovat nyt kulttuuriympäristön tai maiseman vaalimisen kannalta tärkeä alue -merkinnän (ma/v) alla ja sen lisäksi keskusta- ja taajama-alueilla olevia maakunnallisesti merkittäviä rakennetun kulttuuriympäristön kohteita ohjataan suunnittelumääräyksellä. Maakuntakaavassa korostuu strategisuus, minkä myötä kylämerkintöjä on vähennetty. Näistä vain aidosti maakunnallisesti merkittävät huomioidaan.

Vähittäiskaupan suuryksikköjen sijaintiohjausta koskevat maankäyttö- ja rakennuslain pykälät ovat muuttuneet 1.5.2017. Tästä syystä vähittäiskaupan myymäläkeskittymä-merkintä (kmk) korvaa aiemmin käytössä olleen tilaa vaativan kaupan keskittymä (kmt) -merkinnän. Seudullisesti merkittävien vähittäiskaupan suuryksiköiden alarajat on myös muutettu uuden lain mukaisiksi. Vaalimaan rajakaupan kehittämisen kohdealueen suunnittelumääräystä on tarkennettu. Muilta osin vähittäiskaupan sijaintia koskeva suunnitteluratkaisu säilyy ennallaan.

Palveluiden alueet on tarkistettu. Merkintää ei ole tarpeen käyttää keskustatoimintojen alueille, koska niihin itsessään sisältyy keskustoille tyypillisiä palveluita. Ainoastaan Anjalan nuorisokeskus on uusi palveluiden alueena osoitettava kohde, joka toteaa nykytilanteen. Uusina työpaikka-alueina osoitetaan aluevaraus Ranta-Hakaan Kotkan ja Haminan rajalle sekä Kouvolan Miehonkankaalle. Rantahaan TP-alueen sijainnin on katsottu olevan optimaalisempi verrattuna poistettuun Summan länsipuolen aluevaraukseen. Keltakallion TP-aluetta on laajennettu hieman E18-moottoritien eteläpuolelle. Miehonkankaalle osoitettava uusi TP-alue tarjoaa mahdollisuuksia KymiRing-moottoriurheilukeskukseen tukeutuvien toimintojen kehittämiseen. Kaavaratkaisuissa on tukeuduttu olemassa olevaan rakenteeseen ja infrastruktuuriin.

Uusi teollisuus- ja varastoalue osoitetaan Virolahden Vahterikonkankaalle ja Kotkan Ojanteelle Keltakallion TP-alueen viereen. Myöskään Vuohijärvellä merkintää ei ole aiemmin ollut vaikkakin siellä on ollut olemassa olevaa toimintaa. Teollisuuskohteet on muutettu teollisuus- ja varastoalueiksi Pyhtäällä Kumpulan teollisuusalueen osalta ja Virolahden Vahterikonkankaalla. Kouvolan Keltin ja Pyhtään/Kotkan Rajavuorten T-aluetta on laajennettu. Samoin Huovilantien teollisuusaluetta on laajennettu hieman Vt15-tien länsipuolelle. Kymenlaakson kehittämispotentiaalisena tavoitteena on varautua paljon tilaa ja hyviä logistisia valmiuksia vaativien uusien globaalien teollisuudenhaarojen kuten akkutehtaiden ja datakeskusten aluetarpeisiin. Tämän kaltaisille toiminnoille on esitettävä maakuntakaavassa useita erilaisia vaihtoehtoja sijoituspaikaksi, koska tulevat tarpeet ovat vaikeasti ennakoitavissa sijainnin ja aluetarpeen suhteen. T/kem on uusi kaavamerkintä, jolla osoitetaan teollisuus- ja varastoalueet, joilla on tai joille saa sijoittaa merkittävän, vaarallisia kemikaaleja valmistavan tai varastoivan laitoksen. Merkinnällä ei kuitenkaan osoita mitään uutta toimintaa vaan se tarkentaa olemassa olevien teollisuus- ja varastoalueiden käyttöä.

Matkailun ja virkistyksen kehittämisen kohdealueet on tarkistettu. Uusi kohdealue on osoitettu Haminan edustalle sekä Verla–Repovesi -alueelle. Matkailupalvelujen alue sisältää sekä matkailukohteet että -alueet. Virojoen Hurpun matkailualue on rajattu uudelleen hieman länнемäs. Tykkimäen matkailualue osoitetaan hieman laajempana

alueena Käyrälammen eteläpuolelta Vt6-tiehen saakka. Uusia kaavaan osoitettavia matkailukohteita ovat Pyhtäällä Ahvenkoski ja Sirius Sport Resort sekä Mustilan Arboretum. Kaavan matkailukohteet ovat sekä olemassa olevia että potentiaalisia matkailupalveluiden alueita.

Erityisalueina osoitetaan Kouvolan Pikkusuon ja Kotkan Kymin moottoriradat kohdemerkinnällä. Melualueet on päivitetty perustuen puolustusvoimien ja Finavian sekä muiden toimijoiden meluselvityksiin. Osa-alue, jolla ajoittaista puolustusvoimien harjoitustoimintaa (eph) -merkinnästä luovutaan, koska puolustusvoimat ei ole nähnyt enää tarvetta niiden esittämiseen. Aluevaraukset, joissa turvataan puolustusvoimien käyttötarpeet (/EP) -merkinnät katsottiin myös tarpeettomiksi. Puolustusvoimien varuskunta-alueet ja Haukkavuoren tutka-asema osoitetaan EP-merkinnällä. Ampuma- ja harjoitusalueet puolestaan EAH-merkinnällä, ja sillä osoitetaan myös puolustusvoimien alueet (Vanhankylänmaan ja Mustamaan saaret), joiden toissijainen käyttötarkoitus on luonnonsuojelu.

Maakunnallisesti ja seudullisesti merkittävänä ampumaratoina osoitetaan puolustusvoimien hallinnoimat radat sekä suunnitteilla oleva Yrtinkankaan ampumaurheilukeskus ja Pakinkankaan ampumarata. Puolustusvoimien ampumaradat sekä Yrtinkankaan alue on jo osoitettu vaihemaakuntakaavoissa. Nyt osoitetaan myös Pakinkankaan ja Lupinmäen ampumaradat.

Kulttuuriympäristön ja maiseman vaalimisen kannalta tärkeä alue (ma) -merkinnällä osoitetaan seuraavat valtakunnalliset alueet: voimassa olevan valtioneuvoston päätöksen mukaiset maisema-alueet, Kymenlaakson ehdotuksen valtakunnallisiksi maisema-alueiksi (2014), RKY 2009 -alueet ja lisäksi saman merkinnän alla ovat maakunnalliset maisema-alueet. Merkinnän alle sisältyvät nyt myös valtakunnallisesti merkittävät rakennetut kulttuuriympäristöjen pistemäiset kohteet (RKY 2009) sekä Kymenlaakson maakunnallisesti merkittävät pienialaiset rakennetut kulttuuriympäristöt. Merkinnän perustelut ilmaistaan seuraavilla indekseillä: ma/v = kulttuuriympäristön tai maiseman vaalimisen kannalta valtakunnallisesti tärkeä alue, ma/e = kulttuuriympäristön tai maiseman vaalimisen kannalta valtakunnallisesti tärkeäksi esitetty alue, ma/m = kulttuuriympäristön tai maiseman vaalimisen kannalta maakunnallisesti tärkeä alue. Pistemäisiä muinaismuistoja ei esitetä kaavakartalla, vaan niiden huomioon ottamista ohjataan koko maakuntaa koskevalla suunnittelumääräyksellä. Muinaismuistoalueisiin on lisätty Kymenlinna. Historiallinen tie (Suuri Rantatie) esitetään aiemmista maakuntakaavoista poiketen omalla merkinnällään ja Kotkan kansallinen kaupunkipuisto osoitetaan uutena kaavamerkintänä. Poistuvia merkintöjä ovat rakennussuojelualue ja alue, jolla on säilytettävä vähintään maakunnallisesti merkittäviä rakennuskulttuurikohteita. Näiden osalta merkintätapa on muuttunut, mutta kaavallinen ohjaus säilyy ennallaan.

Sini-viherrakenne esitetään merkittävästi aiempaa laajempaa koko Kymenlaakson manner- ja merialueen kattavana kokonaisuutena. Arvokkaiden harjualueiden tai muiden geologisten muodostumien joukkoon on lisätty arvokkaat tuuli- ja rantakerrostumat sekä kivikot pohjautuen SYKE:n ja GTK:n tekemiin inventointeihin. Näistä alle 10 hehtaarin alueet esitetään kohdemerkinnällä. Luonnonsuojelualueina osoitetaan kaikki luonnonsuojelulain mukaiset luonnonsuojeluohjelma-alueet, luonnonsuojelulla toteutettavat Natura 2000 -ohjelman verkostoon kuuluvat alueet sekä kansallispuistot. Lisäksi osoitetaan vähintään kahden hehtaarin kokoiset yksityismaiden pysyvästi rauhoitetut luonnonsuojelualueet. 2-10 ha alueet osoitetaan kohdemerkinnällä.

Kaavasta on poistettu useita MY-alueita (maa- ja metsätalousvaltainen alue, jolla on erityisiä ympäristöarvoja). Osalla alueista ei ole todettu olevan riittäviä perusteita ympäristöllisille arvoille, osa on korvattu sini-viheryhteystarpeella ja osassa alueita on yleiskaavoitettu asumista. Maa- ja metsätalousvaltaisia M-alueita ei osoiteta maakuntakaavassa.

Maa-ainestenottoalueiden ratkaisu on uusi. Maakuntakaavassa on aiemmin osoitettu POSKI-luokituksen mukaiset suositeltavat ja osittain suositeltavat maa-ainesten ottoalueet. Ottotoimenpiteitä ei kuitenkaan pystytäkään tekemään maakuntakaavalla tehokkaasti ohjaamaan näille alueille. Sen vuoksi maakuntakaavassa on tarkoituksenmukaista osoittaa vain sellaiset geologiset arvoalueet, joille ei tule suunnata maa-ainesten ottotoimenpiteitä. Maakuntakaavassa osoitetaan vain merkittävät ja laajat Virolahden rakennuskivien ottoalueet, mutta ei muita maa-ainestenottoalueita.

Turvetuotantoalueista on rajattu pois Karhunsuon itäosa ja Heposaarensuo–Lakiasuo–Kähöjärvensuo, koska niissä turpeen ottaminen on vastoin nykykäytäntöä, kun kyseessä on ojittamaton ja luonnontilainen suo. Muilta osin vaihemaakuntakaavan suunnitteluratkaisu turvetuotannon osalta säilyy ennallaan.

Arvokkaita pintavesialueita esitetään vähemmän, vain Vuohijärven alue. Kuitenkin uutena arvokkaana pintavesialueena esitetään Kymijoki Pyhäjärveltä Kouvolan Pilkanmaalle. Kaakkois-Suomen ELY-keskus tarkistaa vuoden 2018 aikana pohjavesialueiden rajauksia ja luokituksia vesienhoidosta ja merenhoidosta annetun lain (1299/2004) mukaisesti. Maakuntakaavan pohjavesialueiden rajaukset perustuvat Suomen ympäristökeskuksen Avoin tieto – palvelusta tammikuussa 2018 haettuihin tietoihin.

Maakuntakaavasta poistetaan vesiviljelyalueet perustuen kansalliseen vesiviljelyn sijainninhajausuunnitelmaan ja Kaakkois-Suomen vesienhoidon toimenpideohjelmaan vuosille 2016–2021. Merialueelle sijoittuvien vesiviljelylaitosten sijaan tavoitellaan manneralueelle sijoitettavien kierto-vesijärjestelmällä toimivien laitosten suunnittelua ja toteutusta.

Virkistys- ja viheralueverkostoon on tehty tarkistus. Merkintätapana on ainoastaan V eli virkistysalue, mikä tarkoittaa luopumista vanhoista retkeily- ja ulkoilualueen sekä suojelullista arvoa sisältävistä virkistysaluemerkinnöistä. Nämä alueet säilyvät virkistysalueina, mutta jatkossa merkintä on pelkkä V. Näkyvin muutos on tapahtunut Kymin lentokentän ympäristössä, jossa voimassa olevassa maakuntakaavassa oli kentän länsipuolella laaja toteutumatta jäänyt virkistysalue. Kyseinen virkistysalue ei ole ollut realistisesti kaupungin lunastettavissa, eikä se vastannut täysin alueella olevien hiihtoreittien sijaintia. Näiden tekijöiden perusteella virkistysalue poistettiin ja korvattiin MU-merkinnällä (maa- ja metsätalousvaltainen alue, jolla on ulkoilun ohjaamistarvetta). Uusi merkintä ympäröi kauttaaltaan Kymin lentokentän ja vastaa paremmin alu-teen todellista käyttöä. Vastaavanlaisia muutoksia MU-alueiksi on tehty myös muualla perustuen joko siihen, ettei alueella katsota olevan todellisia edellytyksiä kehittyä virkistysalueeksi tai alue on rakentamisen myötä menettänyt edellytykset virkistyskäyttöä ajatellen. Joitain yksittäisiä muutoksia on tehty myös niin, että MY-alue on muutettu MU-alueeksi. Virkistyskohde merkintä on sisällytetty virkistysaluemerkintään. Ylimaakunnallisia patikointi- ja pyöräilyreittejä ei esitetä taajama- tai virkistysalueilla, taajama-alueiden läheisillä MU- tai MY-alueilla, eikä kansallispuistojen alueella. Melontareittejä ei esitetä veneväylämerkinnän yhteydessä tai merialueilla.

Raideliikenteen osalta Kouvolan, Kotkan ja Haminan välinen päärata esitetään kehitettäväksi pääradaksi. Yhteysväliillä on merkittäviä kehittämistarpeita koskien rataosuuden palvelutasoa ja kunnossapitoluokan nostamista siten, että tavara- ja henkilöliikenne on sovitettavissa yhteen mahdollisimman hyvin. Radan eteläosassa on investointitarpeita kaksoisraideratkaisuihin liittyen ja koko rataosuudella on tarve nostaa akselipainojen kantavuus 25 tonniin. Lisäksi rataosuudelle osoitetaan kehitettävä liikennepaikka -merkinnällä seudullisen liikennejärjestelmän kannalta tärkeät kehitettävät matkakeskukset ja rautatieliikenteen asemapaikat.

Liikennealueen merkintä osoittaa Kouvolan laajentuvan rautatieterminaalin. Laajentaminen mahdollistaa tuotantolaitoksille, kotimaisille ja kansainvälisille logistiikkayrityksille, kauppa- ja tukkutoiminnalle sekä muulle elinkeinotoiminnalle uuden konseptin liittyen kansainväliseen liiketoimintaan. Alueella on mahdollista käsitellä pitkiä junia. Rautatieterminaalille on osoitettu nuolella myös laajentumissuunta kohti itää. Liikennealueilla ei osoiteta tieverkkoa.

Valtatie 15 Kouvola–Kotka ja Kotkan sisääntulotie (Hyväntuulentie) sekä Kotkan Mussalon satamaan johtava mt 355 Merituulentie, Vt 6 ja mt 370 Ahlmannintie–Heparo Kouvoulassa sekä Vt 12 Kouvola–Lahti osoitetaan kehitettävänä kaksiajorataisina valta-, kanta- tai seututienä tai pääkatuna. Kehitettäväksi osuudeksi esitetään myös Kouvoulassa Vt 6 väliillä Keltti–Tykkimäki. E18-moottoritie osoitetaan kokonaisuudessaan toteutuneena moottoritienä. Maakuntakaavassa on osoitettu kehitettävien tieyhteyksien suunnitelmien mukaiset pääliittymät. Liittymän toteutustapa ratkaistaan tarkemmassa suunnittelussa.

Suunniteltu liikennetunneli tai katettu tie -merkinnällä osoitetaan niin sanottuun Karhulan kanjoniin E18-moottoritien päälle katetta. Kotkaan osoitetaan tieliikenteen yhteystarve välille Kotkansaari–Halla. Myös olemassa olevat moottoritietunnelit on esitetty kaavassa. Yhdysteistä osoitetaan vain ne, jotka yhdistävät maakunnallisesti

merkittävää maankäyttöä ylempiluokkaiseen tieverkkoon. Maakuntakaavassa esitetyt yhdystiet voidaan alueiden tarkemmassa suunnittelussa määrittää pää- tai kokoojakaduiksi.

Lentoliikenteen alueena osoitetaan vain Utin lentokenttä ja Kymin lentokenttään käytetään kohdemerkintää. Kymenlaakson muiden lentokenttien ominaisuudet eivät tällä hetkellä täytä maakunnallisen tarkastelun kriteereitä, vaan ovat vaikutuksiltaan ja toiminnan luonteeltaan enemmän paikallisia.

Satama-alueiden osalta kohdemerkinnät on tarkistettu ja merkintä on lisätty Katariinaan puistoon ja Tervasaareen. Uusina osoitettavia venesatamia merialueella ovat Ulko-Nuokot, Tervasaari ja Ukkosaari sekä Pyhäjärvellä Saunalahti ja Sahanniemi. Laivaväylät osoitetaan Liikenneviraston aineiston mukaisesti kokonaisuudessaan. Suunnitteilla oleva uusi laivaväylä Kotka–Pietari osoitetaan suunniteltuna väylänä. Kimolan kanava osoitetaan kehitettävänä veneväylänä. Suunniteltuna veneväylänä osoitetaan lisäksi Voikkaa–Kuusankoski. Vesiliikenteen yhteystarvemerkinä ei enää osoiteta kaavaan, koska sen selvityspohja on jo erittäin vanha, eikä sille ole näköpiirissä todellista tarvetta.

Kansainvälinen öljyjohdon yhteystarve poistuu kaavasta. Sen selvityspohja on vanhentunut, eivätkä mitkään toimijat ole nähneet asiaa enää tarpeelliseksi. Siirtovesiviemärit on tarkistettu ajantasaisen digitaalisen aineiston pohjalta, minkä myötä linjaukset ovat tarkentuneet voimassa olevaan kaavaan verrattuna. Verkosto esitetään nyt kattavampana kokonaisuutena. Pääsähkölinjoihin ei ole tehty muutoksia. Myös pääkaasulinjat ja päävesijohtojen runkolinjat on tarkistettu ajantasaisen digitaalisen aineiston pohjalta, minkä myötä linjaukset ovat tarkentuneet. Tuulivoimaloiden alueiden osalta säilyy kumottavien vaihemaakuntakaavojen kaavaratkaisu, mutta Rankin matalikon, Harvajanniemen, Siikasaaren ja Munapirtin (2 aluetta) varaukset otetaan pois. Näiden varausten perustelut ovat vanhentuneet.

10. VALTAKUNNALLISTEN ALUEIDENKÄYTTÖTAVOITTEIDEN HUOMIOON OTTO MAAKUNTAKAAVASSA

Valtioneuvosto on tehnyt päätöksen valtakunnallisista alueidenkäyttötavoitteista 14.12.2017. Valtakunnalliset alueidenkäyttötavoitteet ovat osa maankäyttö- ja rakennuslain mukaista alueidenkäytön suunnittelujärjestelmää. Valtakunnalliset alueidenkäyttötavoitteet konkretisoituvat pääasiassa kaavoituksen kautta, jossa maakuntakaavoituksella on keskeinen rooli. Maakunnan suunnittelussa valtakunnalliset alueidenkäyttötavoitteet täsmennetään maakunnallisiksi alueidenkäytön ratkaisuksi ja sovitetaan yhteen maakunnallisten ja paikallisten tavoitteiden kanssa.

Valtakunnalliset alueidenkäyttötavoitteet	Huomioon ottaminen Kymenlaakson maakuntakaavassa
<p>Edistetään koko maan monikeskuksista, verkottuvaa ja hyviin yhteyksiin perustuvaa aluerakennetta, ja tuetaan eri alueiden elinvoimaa ja vahvuuksien hyödyntämistä. Luodaan edellytykset elinkeino- ja yritystoiminnan kehittämiselle sekä väestökehityksen edellyttämälle riittävälle ja monipuoliselle asuntotuotannolle.</p>	<p>Maakuntakaavassa osoitetaan Kymenlaakson keskusta- ja taajamatoimintojen verkosto sekä keskeinen liikenneverkko. Maakuntakaavalla tuetaan maakunnan eri alueiden luonnetta ja omaleimaisuutta. Taajama- ja keskusta-alueiden suunnittelussa tavoitteena on yhdyskuntarakenteellinen eheys, alueen omaleimaisuus, ympäristö- ja perinnearvojen vaaliminen ja hyvän asuin ympäristön luominen. Taajamien ja keskustojen kehittäminen perustuu alueiden profilointiin ja eheyttämiseen sekä nykyisen rakenteen tiivistämiseen olemassa olevaan infrastruktuuriin tukeutuen. Hyvällä asuin ympäristöllä edistetään alueen vetovoimaisuutta ja viihtyisyyttä ja sitä kautta asukkaiden hyvinvointia. Monipuolinen liikennejärjestelmä tukee kestävän liikkumisen tavoitteita eri liikkumismuodot huomioiden. Elinkeinoelämän toimintaedellytysten kehittämistä tuetaan osoittamalla maakuntakaavassa teollisuus- ja työpaikka-alueita. Alueet ovat liikenteellisesti hyvin saavutettavissa ja tarjoavat vaihtoehtoja laaja-alaisillekin toimintoille.</p>
<p>Luodaan edellytykset vähähiiliselle ja resurssitehokkaalle yhdyskuntakehitykselle, joka tukeutuu ensisijaisesti olemassa olevaan rakenteeseen. Suurilla kaupunkiseuduilla vahvistetaan yhdyskuntarakenteen eheyttä.</p>	<p>Maakuntakaavan taajama- ja keskusta-alueiden suunnittelussa tavoitteena on yhdyskuntarakenteellinen eheys, alueen omaleimaisuus, ympäristö- ja perinnearvojen vaaliminen ja hyvän asuin ympäristön luominen. Taajamien ja keskustojen kehittäminen perustuu alueiden eheyttämiseen ja nykyisen rakenteen tiivistämiseen olemassa olevaan infrastruktuuriin tukeutuen. Monipuolinen liikennejärjestelmä tukee kestävän liikkumisen tavoitteita eri liikkumismuodot huomioiden. Maakuntakaavassa osoitetaan maakunnan keskusverkosto sekä keskustoihin liittyvät taajama-alueet. Lisäksi kaupunkiseuduille osoitetaan kehitettävät ja tiivistettävät alueet, joihin liittyy seudullisesti ja strategisesti merkittäviä kaupunkikehittämisen tarpeita.</p>
<p>Edistetään palvelujen, työpaikkojen ja vapaa-ajan alueiden hyvää saavutettavuutta eri väestöryhmien kannalta. Edistetään kävelyä, pyöräilyä ja joukkoliikennettä sekä viestintä-, liikkumis- ja kuljetuspalveluiden kehittämistä.</p>	<p>Maakuntakaavassa osoitetaan maakunnan keskusverkosto sekä keskustoihin liittyvät taajama-alueet. Kaavaratkaisulla ja siihen liittyvillä suunnittelumääräyksillä edistetään taajama- ja työpaikka-alueiden hyvää saavutettavuutta ja kestävän liikkumisen edellytyksiä.</p>

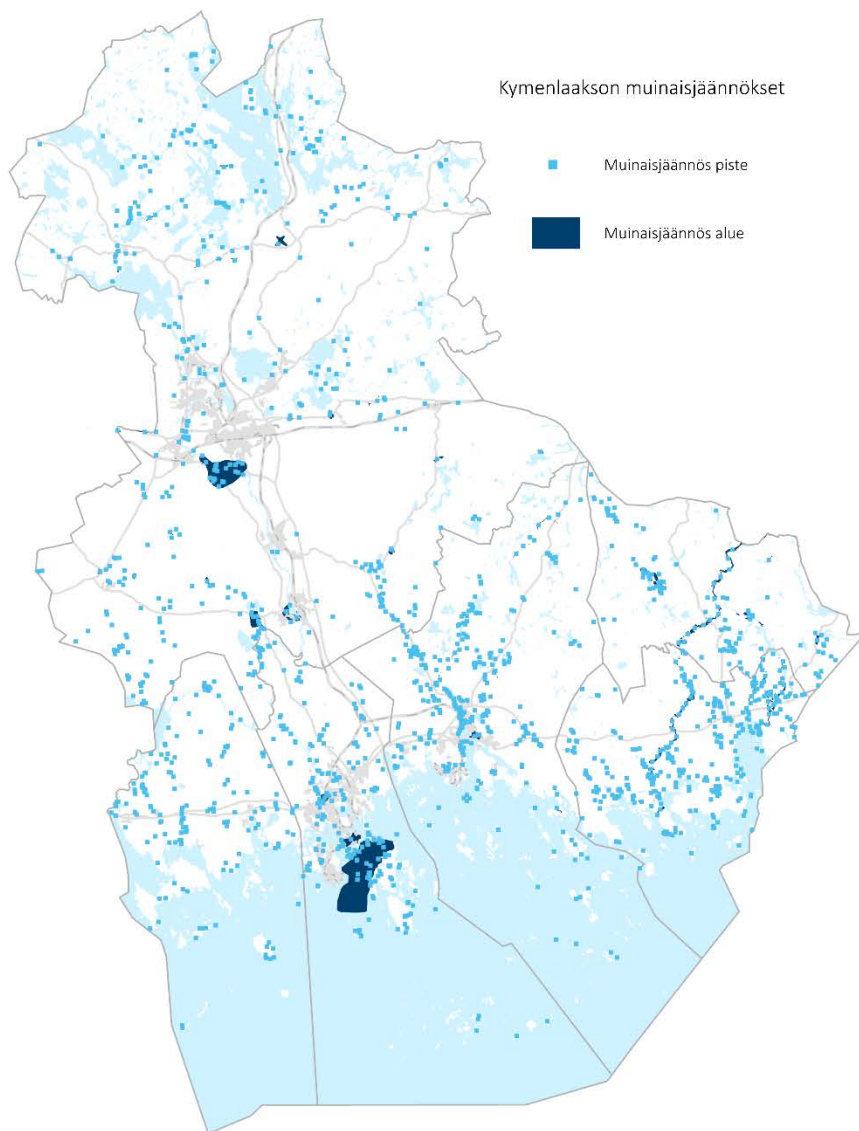
<p>Merkittävät uudet asuin-, työpaikka- ja palvelutoimintojen alueet sijoitetaan siten, että ne ovat joukkoliikenteen, kävelyn ja pyöräilyn kannalta hyvin saavutettavissa.</p>	<p>Maakuntakaavassa osoitetaan uusia työpaikka-alueita hyvillä liikenteellisillä paikoilla taajamarakenteeseen tukeutuen. Kokonaan uusia asuinalueita ei osoiteta, taajamatoimintojen reservialueet osoitetaan Kotkassa kaupunkikeskustan läheisyyteen muusta käytöstä mahdollisesti vapautuvalle Hietasen alueelle sekä Kouvolan Valkealaan entisen kuntakeskuksen palveluiden läheisyyteen.</p>
<p>Edistetään valtakunnallisen liikennejärjestelmän toimivuutta ja taloudellisuutta kehittämällä ensisijaisesti olemassa olevia liikenneyhteyksiä ja verkostoja sekä varmistamalla edellytykset eri liikennemuotojen ja -palvelujen yhteiskäyttöön perustuvilla matka- ja kuljetusketjuille sekä tavara- ja henkilöliikenteen solmukohtien toimivuudelle.</p>	<p>Maakuntakaavassa osoitetaan kehitettävät raide- ja tieliikenteen yhteydet. Maakunnan sisäisessä liikenteessä vahvistetaan Kotkan ja Kouvolan välistä työssäkäyntialuetta. Kilpailukykyinen elinkeinoelämä tarvitsee kustannustehokkaita tavaraliikenteen yhteyksiä ja muuttuvia kuljetustarpeita joustavasti palvelevia logistisia ketjuja. Kymenlaakson kautta kulkevat ulkomaan yhteydet ovat elintärkeitä sekä alueen omalle vientiteollisuudelle että koko Suomen ulkomaankaupalle. Maakuntakaavalla varmistetaan kansainvälisten kuljetuskäytävien kustannustehokkaat ja turvalliset kuljetukset sekä toimivat logistiset ketjut turvaamalla mm. TEN-T-verkostoon kuuluvien alueiden ja yhteyksien toimintaedellytysten kehittäminen.</p>
<p>Turvataan kansainvälisesti ja valtakunnallisesti merkittävien liikenne- ja viestintäyhteyksien jatkuvuus ja kehittämismahdollisuudet sekä kansainvälisesti ja valtakunnallisesti merkittävien satamien, lentoasemien ja rajanylityspaikkojen kehittämismahdollisuudet.</p>	<p>Maakuntakaavassa osoitetaan valtakunnallisesti merkittävät maa- ja meriliikenteen väylät sekä niiden kehittämistarpeet. HaminaKotka-sataman kehittämismahdollisuudet on huomioitu osoittamalla satamatoiminnoille riittävät laajenemisalueet. Maakuntakaavassa osoitetaan Vaalimaan rajanylityspaikan alue ja annetaan sen kehittämistä koskeva suunnittelumääräys koskien viranomaistoiminnan ja muun toiminnan yhteensovittamista.</p>
<p>Varaudutaan sään ääri-ilmiöihin ja tulviin sekä ilmastomuutoksen vaikutuksiin. Uusi rakentaminen sijoitetaan tulvavaara-alueiden ulkopuolelle tai tulvariskien hallinta varmistetaan muutoin.</p>	<p>Maakuntakaavassa on annettu koko maakuntaa koskeva suunnittelumääräys tulvariskien huomioon ottamisesta tulvaherkillä alueilla. Rakennetuille alueille on annettu suunnittelumääräys koskien hulevesien hallintaa ja hulevesitulvien ehkäisyä.</p>
<p>Ehkäistään melusta, tärinästä ja huonosta ilmanlaadusta aiheutuvia ympäristö- ja terveyshaittoja.</p>	<p>Maakuntakaavassa on osoitettu melua aiheuttavien toimintojen yhteyteen melualueet, joille ei tule sijoittaa asutusta tai muita melulle herkkiä toimintoja.</p>
<p>Haitallisia terveysvaikutuksia tai onnettomuusriskejä aiheuttavien toimintojen ja vaikutuksille herkkien toimintojen välille jätetään riittävän suuri etäisyys, tai riskit hallitaan muulla tavoin.</p>	<p>Suuronnettomuusvaaraa aiheuttavien laitosten alueet osoitetaan maakuntakaavassa T/kem-kaavamerkinnällä. Näihin sekä kemikaali- ja järjestelyratapihoihin liittyvät konsultointivyöhykkeet on osoitettu maakuntakaavassa. Kaavamerkintöihin liittyy suunnittelumääräys riskien hallintaan liittyen.</p>
<p>Suuronnettomuusvaaraa aiheuttavat laitokset, kemikaaliratapihat ja vaarallisten aineiden kuljetusten järjestelyratapihat sijoitetaan riittävän etäälle asuinalueista, yleisten toimintojen alueista ja luonnon kannalta herkistä alueista.</p>	<p>Suuronnettomuusvaaraa aiheuttavien laitosten alueet osoitetaan maakuntakaavassa T/kem-kaavamerkinnällä. Näihin sekä kemikaali- ja järjestelyratapihoihin liittyvät konsultointivyöhykkeet on osoitettu maakuntakaavassa. Kaavamerkintöihin liittyy suunnittelumääräys riskien hallintaan liittyen.</p>

<p>Otetaan huomioon yhteiskunnan kokonaisturvallisuuden tarpeet, erityisesti maanpuolustuksen ja rajavalvonnan tarpeet ja turvataan niille riittävät alueelliset kehittämisedellytykset ja toimintamahdollisuudet.</p>	<p>Maakuntakaavassa osoitetaan puolustusvoimien kasarmi- ja harjoitusalueet sekä ampumaradat ja näihin liittyvät melualueet. Maakuntakaavassa osoitetaan Vaalimaan rajanylityspaikan alue ja annetaan sen kehittämistä koskeva suunnittelumääräys koskien viranomaistoiminnan ja muun toiminnan yhteensovittamista.</p>
<p>Huolehditaan valtakunnallisesti arvokkaiden kulttuuriympäristöjen ja luonnonperinnön arvojen turvaamisesta.</p>	<p>Maakuntakaavassa osoitetaan valtakunnallisesti arvokkaat maisema-alueet ja valtakunnallisesti merkittävät rakennetun kulttuuriympäristön kohteet sekä UNESCO:n maailmanperintökohteet. Maakuntakaavassa osoitetaan luonnonsuojelun alueet, NATURA 2000-verkoston kohteet sekä muut luonnonperinnön kannalta merkittävät alueet.</p>
<p>Edistetään luonnon monimuotoisuuden kannalta arvokkaiden alueiden ja ekologisten yhteyksien säilymistä.</p>	<p>Maakuntakaavassa biologista ja geologista monimuotoisuutta vaalitaan osoittamalla luonnon arvoalueet sekä tukemalla ekosysteemipalveluiden tuotantopotentiaalia. Luonnon arvoalueita kytkee yhteen Kymenlaakson manner- ja merialueen kattava sini-viherrakenne. Sini-viheryhteystarvemerkinä käytetään osoittamaan niitä virkistysalue- tai ekologiseen verkostoon liittyviä olemassa olevia tai tavoitteellisia yhteyksiä, joilla on valtakunnallinen, maakunnallinen tai seudullinen merkitys.</p>
<p>Huolehditaan virkistyskäyttöön soveltuvien alueiden riittävydestä sekä viheralueverkoston jatkuvuudesta.</p>	<p>Maakuntakaavassa osoitetaan yhdyskunta- ja taajamarakenteen kannalta tärkeät viher-, virkistys- ja ulkoilualueet. Lisäksi osoitetaan maakunnallinen sini-viherrakenneverkosto ja ylimaakunnalliset patikointi-, pyöräily- ja melontareitit.</p>
<p>Luodaan edellytykset bio- ja kiertotaloudelle sekä edistetään luonnonvarojen kestävää hyödyntämistä. Huolehditaan maa- ja metsätalouden kannalta merkittävien yhtenäisten viljely- ja metsäalueiden sekä saamelaiskulttuurin ja -elinkeinojen kannalta merkittävien alueiden säilymisestä.</p>	<p>Maakuntakaavassa luodaan edellytykset luonnonvarojen kestäväälle käytölle. Ratkaisulla varmistetaan riittävä puhtaan talousveden saanti sekä rakennuskiven ja turpeen tuotanto. Maakuntakaavassa ei osoiteta maa-ainestenotto- tai metsätalousalueita. Maakuntakaavassa on tarkoituksenmukaista osoittaa vain sellaiset geologiset arvoalueet, joille ei tule suunnata maa-ainesten ottotoimenpiteitä. Valtaosa maakuntakaava-alueesta on ns. valkoista aluetta, jossa ei ole seudullista alueidenkäytön yhteensovittamisen tarvetta. Nämä ovat pääosin maa- ja metsätalousvaltaisia alueita, jotka ovat biotalouden kannalta keskeisiä tuotantoalueita.</p>
<p>Varaudutaan uusiutuvan energian tuotannon ja sen edellyttämien logististen ratkaisujen tarpeisiin. Tuulivoimalat sijoitetaan ensisijaisesti keskitetysti usean voimalan yksiköihin.</p>	<p>Maakuntakaavalla edistetään ympäristön ja talouden kannalta kestäviä teknisen huollon ratkaisuja. Kestävät teknisen huollon järjestelyt tarkoittavat mm. olemassa olevan energia-, jäte-, ja vesihuollon infrastruktuurin mahdollisimman tehokasta hyödyntämistä ja ekotehokasta kehittämistä. Kaavaratkaisuilla luodaan pohja uusiutuvien energialähteiden käytölle ja kiertotalouden edistämiseksi. Tuulivoimaloiden keskittämisestä on annettu suunnittelumääräys.</p>
<p>Turvataan valtakunnallisen energiahuollon kannalta merkittävien voimajohtojen ja kaukukuljettamiseen tarvittavien kaasuputkien linjaukset ja niiden toteuttamismahdollisuudet. Voimajohtolinjauksissa hyödynnetään ensisijaisesti olemassa olevia johtokäytäviä.</p>	<p>Maakuntakaavassa osoitetaan koko maakunnan kattavat teknisen huollon verkostot.</p>

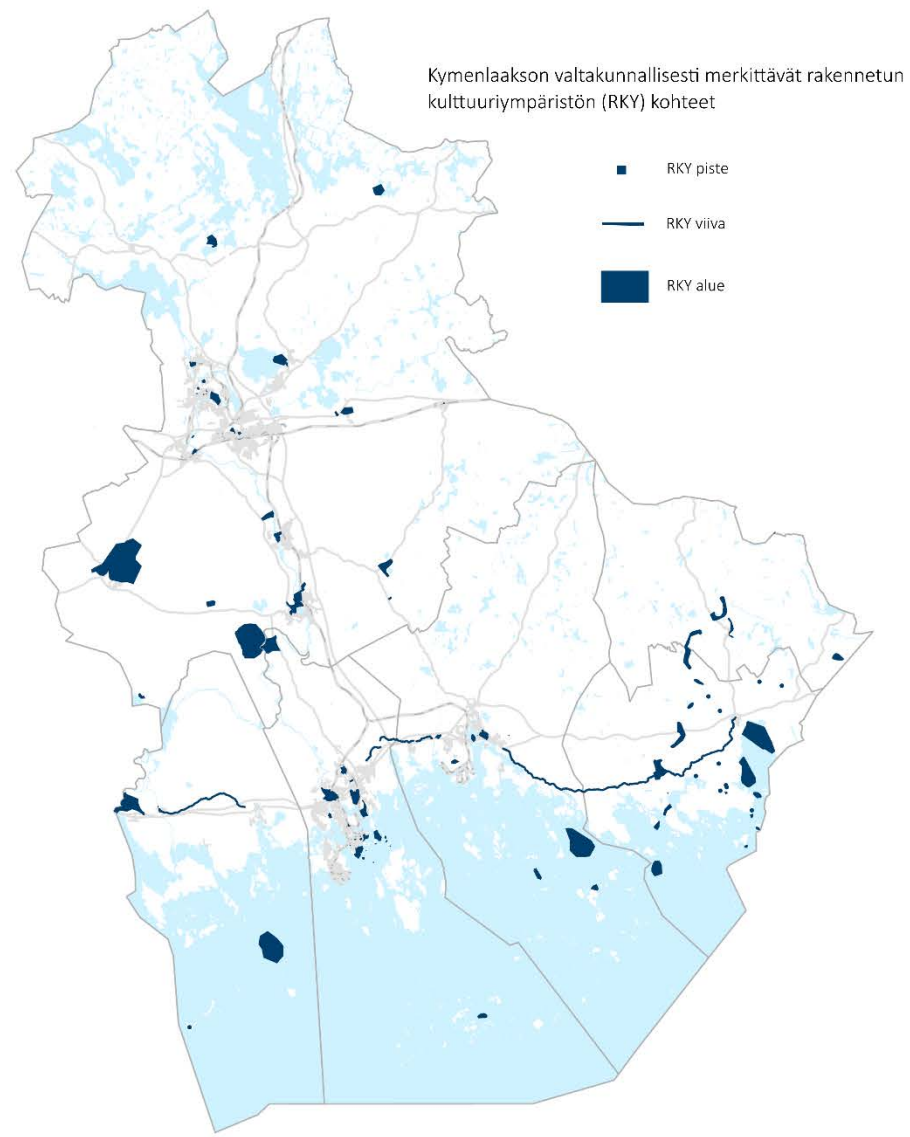
Lähteet

- Euroopan parlamentti ja Euroopan unionin neuvosto (2012). Euroopan parlamentin ja neuvoston direktiivi 2012/18/EU vaarallisista aineista aiheutuvien suuronnettomuusvaarojen torjunnasta sekä neuvoston direktiivin 96/82/EY muuttamisesta ja myöhemmästä kumoamisesta.
- Geologian tutkimuskeskus, GTK (2007). Rakennuskivilouhinnassa syntyvän sivukiven hyötykäyttö Kaakkois-Suomessa.
- Hamari, R., Husa, J. & Rintanen, T. (1992). Luonnon ja maisemansuojelun kannalta arvokkaat kallioalueet Kymen läänissä. Tutkimusraportti 1992. Vesi- ja ympäristöhallituksen monistesarja 353. 267 s.
- Ilmasto-opas.fi (2018). Ilmastonmuutoksen vaikutukset. [<http://ilmasto-opas.fi/fi/ilmastonmuutos/vaiikutukset>] 27.6.2018.
- Kaakkois-Suomen elinkeino-, liikenne- ja ympäristökeskus (2015). Haminan ja Kotkan rannikkoalueen tulvariskien hallintasuunnitelma vuosille 2016-2021. Toim. Jukka Höytämö ja Maria Luoma-aho. Raportteja 69/2015.
- Kaakkois-Suomen elinkeino-, liikenne- ja ympäristökeskus (2015). Kymijoen vesistöalueen tulvariskien hallintasuunnitelma vuosille 2016-2021. Toim. Jukka Höytämö, Maria Luoma-aho ja Timo Sokka. Raportteja 68/2015.
- Kontturi, O. & Lyytikäinen, A. (1985). Kymenlaakson harjuluonto. Kymenlaakson seutukaavaliiton julkaisu A:22. Valtakunnallinen harjututkimus raportti 34. 159 s.
- Kaakkois-Suomen Ympäristökeskus (2008). Kymenlaakson kulttuuriympäristökartoitus 2008.
- Kymenlaakson Liitto (2018). Kymenlaakson maakuntakaava 2040 – Luonnosvaiheen vaikutusten arviointi.
- Kymenlaakso Liitto (2018). Kymenlaakso-ohjelma 2018-2021. Uutta elinvoimaa uudistuvaan maakuntaan.
- Kymenlaakson Liitto (2018). Kymenlaakson maakuntakaava 2040. Sini-viherrakenne maakuntakaavassa - valmisteluvaiheen tarkastelu.
- Kymenlaakson Liitto (2017). Kymenlaakso väestö- ja työpaikkasuunnite 2040.
- Kymenlaakson Liitto (2017). Kymenlaakson maakuntakaava 2040. Kymenlaakson siniviherrakenne ja ekosysteemipalvelut.
- Kymenlaakson Liitto (2017). Kymenlaakson maakuntakaava 2040. Kymenlaakson geodiversiteetin arvokohteet.
- Kymenlaakson Liitto (2017). Kymenlaakson maakuntakaava 2040. Kymenlaakson yhdyskunta- ja taajamarakenteen vaihtoehdot.
- Kymenlaakson Liitto (2017). Kymenlaakson maakuntakaava 2040. Kymenlaakson ylimaakunnalliset kohteet.
- Kymenlaakson Liitto (2016). Kymenlaakson maakuntakaava 2040. Osallistumis- ja arviointisuunnitelma.
- Kymenlaakson Liitto (2016). Kymenlaakson maakuntakaava 2040. Tavoitteena toimiva ja kestävä Kymenlaakso.
- Kymenlaakson Liitto (2014). Kymenlaakson valtakunnallisesti ja maakunnallisesti arvokkaiden maaseudun maisema-alueiden päivitysinventointi 2013-2014.
- Kymenlaakson Liitto. Kymenlaakson maakunnallisesti merkittävät pienalaiset rakennetun kulttuurin ympäristöt. Kymenlaakson liiton julkaisu B:90.
- Maankäyttö- ja rakennuslaki. [www.finlex.fi] 28.6.2018
- Maankäyttö- ja rakennusasetus. [www.finlex.fi] 28.6.2018
- Museovirasto. Valtakunnallisesti merkittävät rakennetut kulttuuriympäristöt RKY. [www.rky.fi] 28.6.2018.
- Tilastokeskus. [www.stat.fi] 28.6.2018
- Valtioneuvoston päätös valtakunnallisista alueidenkäyttötavoitteista. 14.12.2017.

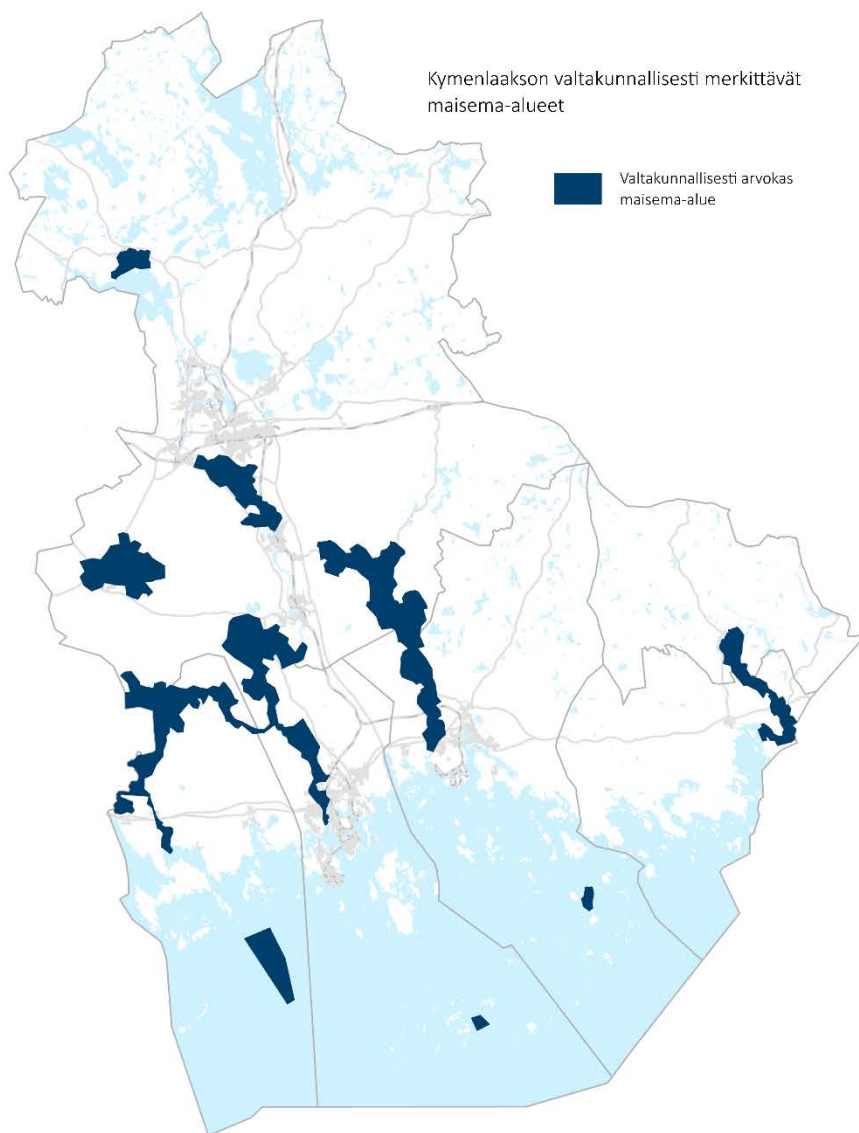
Maakuntakaavan laadinnassa käytetyt selvitykset on listattu omassa asiakirjassaan: Kymenlaakson maakuntakaava 2040 – luettelo selvityksistä.



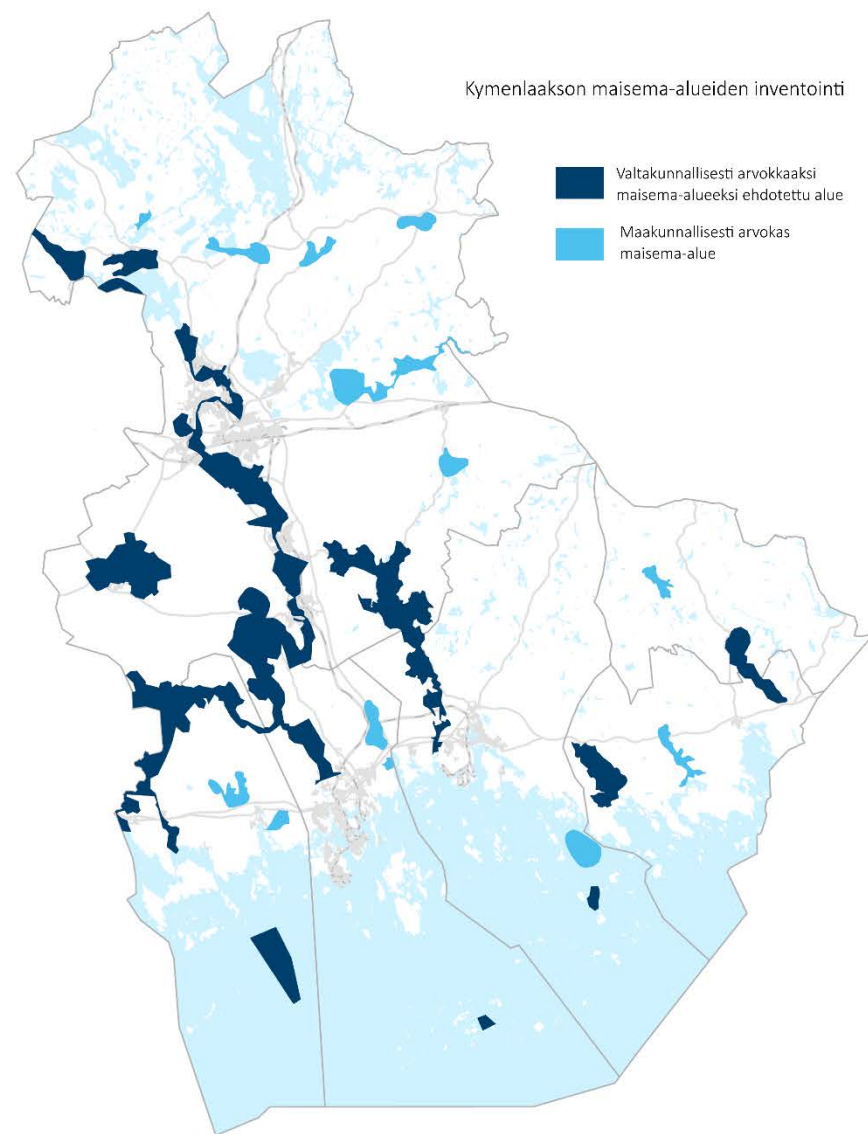
Kuva 1. Muinaisjäännösrekisterin rauhoitetut kohteet Kymenlaaksossa.
Lähteet: Museovirasto, 2018.



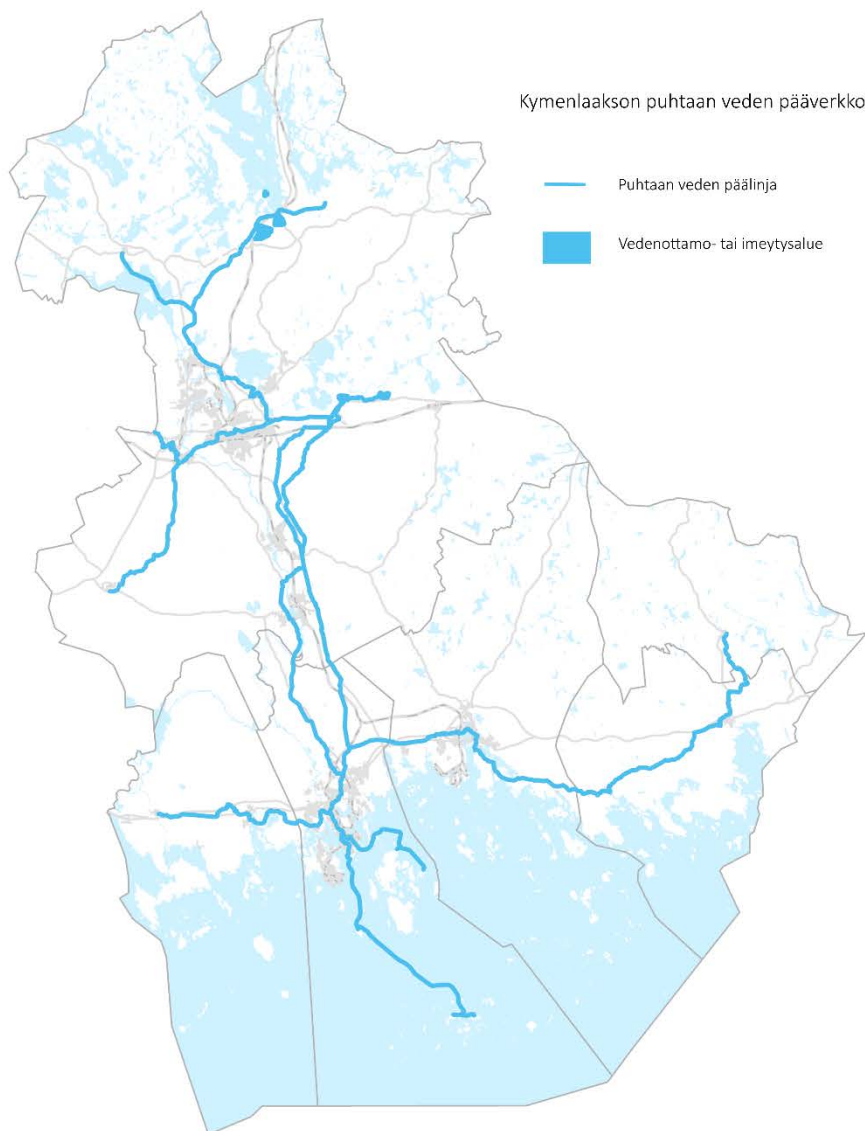
Kuva 2. Valtakunnallisesti merkittävät rakennetut kulttuuriympäristöt Kymenlaaksossa.
Lähteet: Museovirasto, 2018.



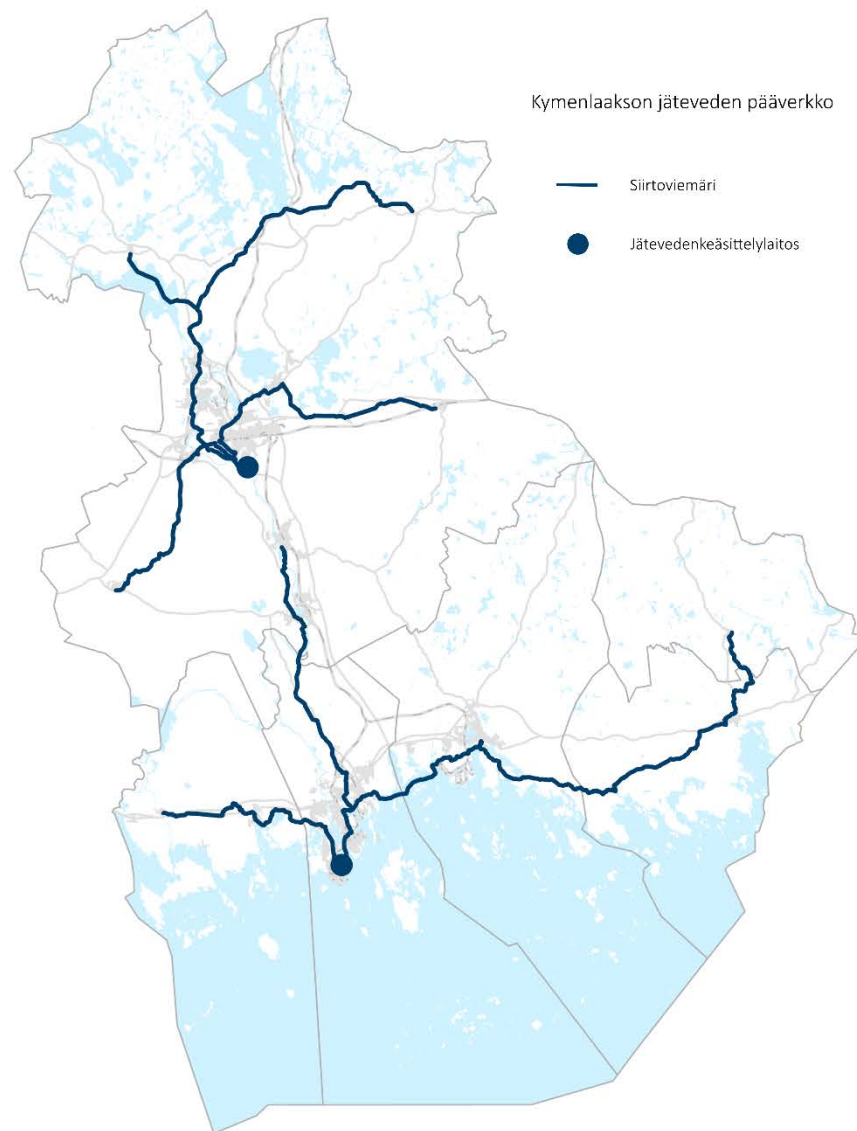
Kuva 1. Valtioneuvoston periaatepäätöksen 1995 mukaisen valtakunnallisesti merkittävät maisema-alueet Kymenlaaksossa. Lähteet: Suomen ympäristökeskus, 2018



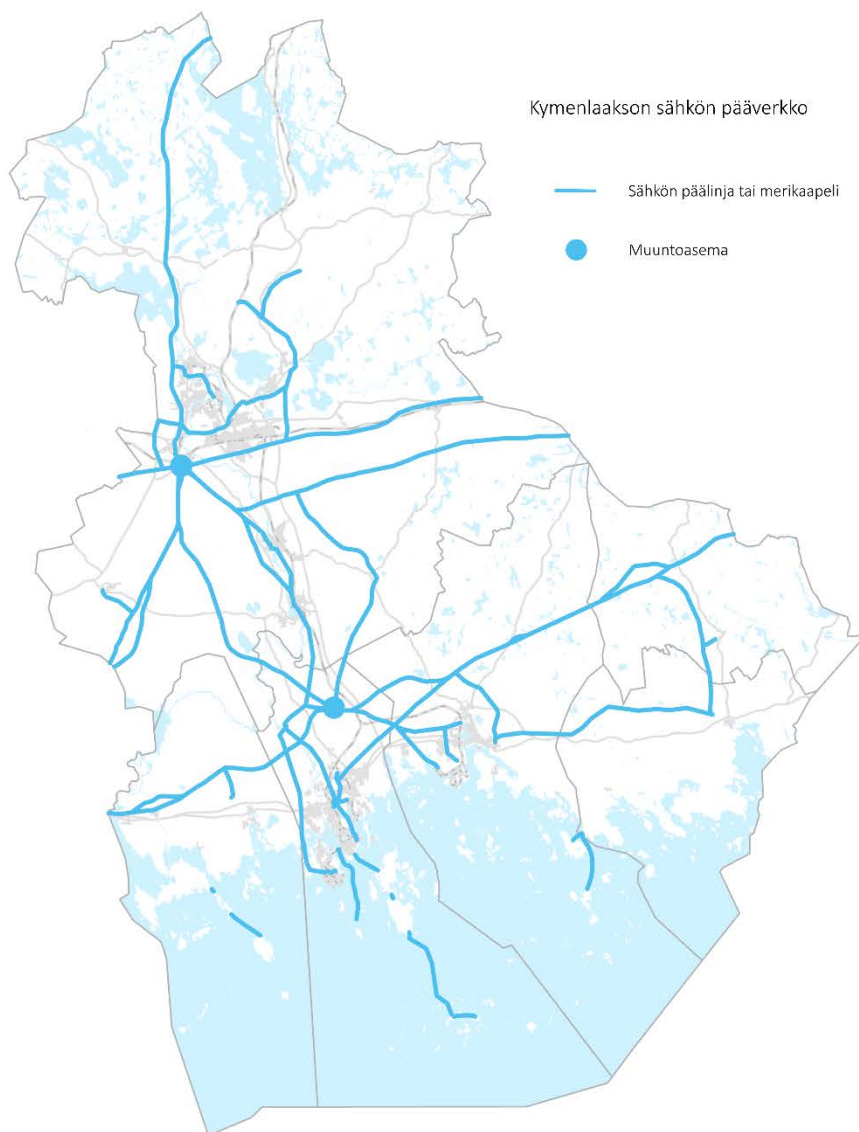
Kuva 2. Kymenlaakson valtakunnallisesti ja maakunnallisesti arvokaiden maisema-alueiden päivitysinventoinnin mukaiset maisema-alueet. Lähteet: Kymenlaakson Liitto, 2014



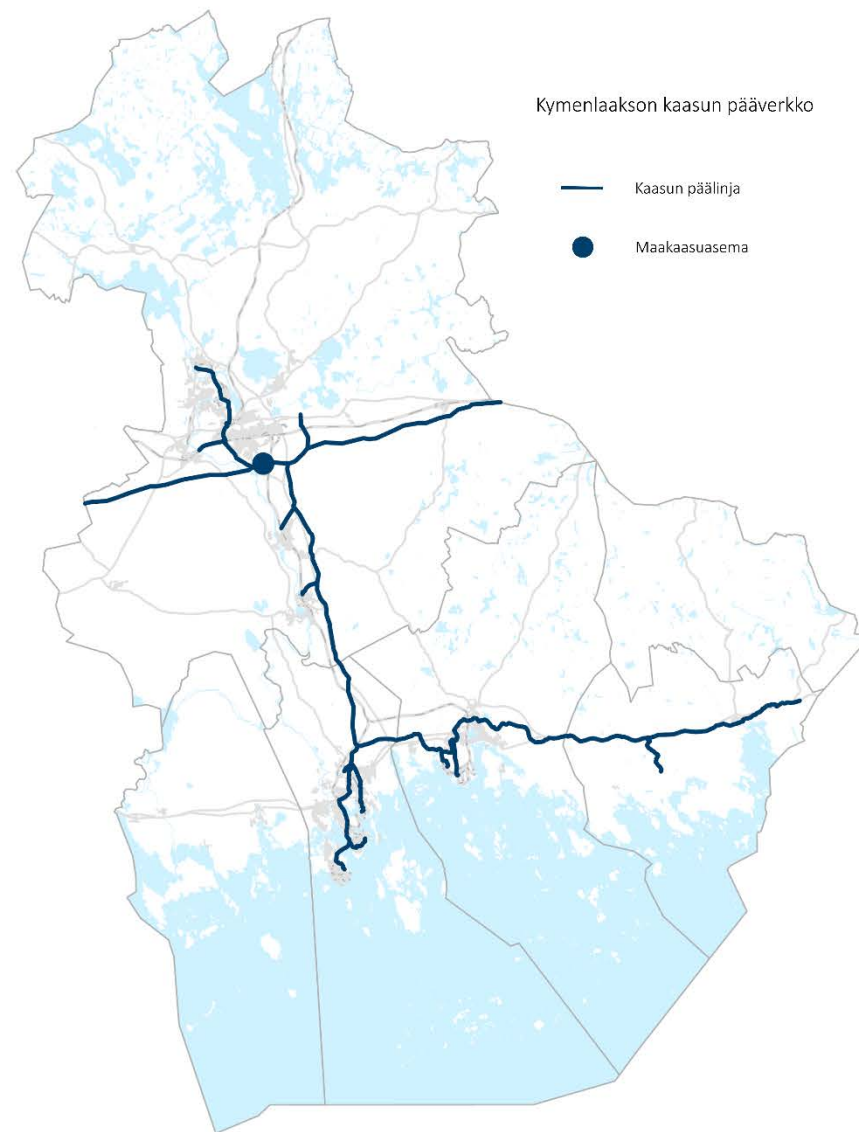
Kuva 1. Kymenlaakson vesiyhtiöiden aineistoista yleispiirteistetty puhtaan veden pääverkko sekä vedenotto- ja imeytysalueet. Lähteet: Kymen Vesi Oy, 2018; Kouvolan Vesi Oy, 2018; Virolahden kunta, 2018; Haminan kaupunki, 2018.



Kuva 2. Kymenlaakson vesiyhtiöiden aineistoista yleispiirteistetty jäteveden pääverkko sekä jätevedenkeäsitelylaitokset. Lähteet: Kymen Vesi Oy, 2018; Kouvolan Vesi Oy, 2018; Virolahden kunta, 2018; Haminan kaupunki, 2018.



Kuva 1. Kymenlaaksossa toimivien sähköverkkoyhtiöiden aineistoista yleispiirteistetty sähkön pääverkko ja Liikenneviraston sähkömerikaapelit sekä muuntoasemat. Lähteet: Kymenlaakson sähköverkko Oy, 2018; KSS Verkko Oy, 2018, Fingrid Oyj, 2018; Liikennevirasto, 2018.



Kuva 2. Kymenlaakson kaasun pääverkko sekä maakaasuasema. Lähteet: Gasum Oy, 2018.

Valtakunnallisesti merkittävät rakennuskulttuuriympäristöt (RKY 2009)

Hamina

Haminan linnoitus- ja varuskuntakaupunki
Pitäjänsaaren esikaupunkialue
Hietakylän hautausmaa ja Haminan ortodoksinen hautausmaa
Museosilta
Suuri Rantatie
Virolahden graniittilouhokset
Tammion ja Kuorsalon saaristokylät
Petkeleen asuinalueet

Kotka

Kyminlinnan maalinnoitus
Langinkosken keisarillinen kalastusmaja
Korkeakosken teollisuusympäristö
Karhulan teollisuusympäristö
Sunilan tehtaat ja asuinalue
Haapasaaren saaristokylä
Hovinsaaren sellutehdas
Kotkan kaupungintalo ja Kotkan Säästöpankki
Ruotsinsalmen merilinnoitus
Hurukselan kylä
Kymin kirkko
Katariinan pientaloalue
Kotkan kirkko ympäristöineen
Stora Enson Kotkan tehtaat
Tiutisen asuinalue
Kotkan ortodoksinen kirkko ja Kirkkopuisto

Kouvola

Anjalan paperitehdas sekä Inkeröisten kartonkitehdas ja yhdyskunta
Anjalan historiallinen ympäristö

Myllykosken teollisuusympäristö
Mustilan arboretum
Korian kasarmialue
Voikkaan tehtaat
Vekaranjärven kasarmialue
Utin linnake ja varuskunta
Elimäen kartanot ja viljelymaisema
Kuusankosken - Kymintehtaan teollisuusympäristö
Kymijoen rajalinnakkeet
Kouvolan rautatievarikon alue
Kaipiaisten rautatieasema
Kouvolan hallintokeskus
Sippolan kirkonkylä
Valkealan kirkon ja kartanon kulttuurimaisema
Korian sillat
Verlan teollisuusympäristö

Miehikkälä

Salpalinja

Pyhtää

Pyhtään kirkko ja pappila
Ahvenkosken historiallinen ympäristö
Kymijoen rajalinnakkeet
Kaunissaaren saaristokylä

Virolahti

Salpalinja
Harjun maatalousoppilaitos
Virolahden graniittilouhokset
Virolahden kirkko ja kivisakasti

Rakennussuojelulailla, kirkkolailla, lailla ortodoksisesta kirkosta sekä rautatiesopimuksella suojellut rakennukset

Hamina

Haminan hautausmaan kirkko
Johanneksen kirkko
Marian kirkko
Pietari Paavalin kirkko
Summan kartano

Kotka

Haapasaaren kirkko
Kotkan kirkko
Kymin kirkko
Langinkosken keisarillinen kalastusmaja
Pyhän Nikolaoksen kirkko

Kouvola

Anjalan kartanomuseo
Anjalan kirkko
Elimäen kirkko
Inkeröisten kirkko
Jaalan kirkko

Kaipiaisten rautatieasema-alue
Korian rautatiesilta
Kuusankosken kirkko
Mäntysaaren hautausmaa ja kappeli
Pyhän ristin kirkko
Sippolan kirkko
Sippolan koulukoti
Verlan puuhiomo ja pahvitehdas

Miehikkälä

Miehikkälän kirkko

Pyhtää

Ahvenkosken kartano
Pyhtään kirkko

Virolahti

Harjun oppimiskeskus
Virolahden kirkko

Maakunnallisesti merkittävät rakennuskulttuurikohteet maakuntakaavan taajama- ja keskustatoimintojen alueilla

Hamina

Husulan seurantalo
 Kappalaisen pappila
 Kauppiaankatu 2
 Kreikkalaiskatolinen muistokappeli
 Kunnalliskoti, Teollisuuskatu
 Kymen jääkäripataljoonan rakennukset
 Mannerheimintie 15
 Mannerheimintie 23
 Mechelinintie 6
 Neuvottoman seurantalo
 Salmenkatu 10
 Seppälä
 Strömbergin talo
 Takkaniemi
 Tompuri
 Työväentalo
 Vehkalahden kotiseutumuseo
 Viipurinkatu 19
 Viipurinkatu 23
 Viipurinkatu 34
 Vilniemen kartano
 Volkonskin lehto

Kotka

Ajurinkatu 10
 Ajurinkatu 5
 Ent. KOP:n talo
 Ent. Kotkan rauta Oy Varasto
 Ent. Postitalo
 Ent. Savokarjalan Tukku Oy
 Ent. Suomen Sokerin alue
 Ent. Tyttölyseo

Haukkavuoren näkötorni
 Haukkavuorenkatu 10-30
 Hotelli Meritorni
 Hovinsaaren kansakoulu
 Kaivokatu 19
 Kauppiaitten leipomo
 Kaupungin sairaala
 Kaupunginteatteri
 Keskuskansakoulu
 Keskuskatu 9
 Kinohallin talo
 Konserttitalo
 Korkeavuorenkatu 14
 Korkeavuorenkatu 22
 Kotkan Höyrypanimo
 Kotkan klubi
 Kotkan puistotalo
 Kotkan rautatieasema
 Kotkan teknilliset ja ammattioppilaitokset
 Kotkanlinna
 Kymenlaakson osuusliike
 Kärkisaaren huvila
 Levy- ja kattilapaja Wärtsilä Oy
 Merikatu 4
 Merikatu 8
 Merikotka
 Metsolan pientaloalueet
 Museokatu 7-13
 Nuorisotalo
 Osuusliike Liiton talo
 Otsolan pientaloalueet
 Oy Kotka Stevedoring
 Oy Kotkankeskus

Paalasenmäki-Kotkantie
 Papinkatu 10
 Papinkatu 12
 Papinkatu 6
 Pohjoismainen Osakepankki
 Pohjoispuistokatu 2
 Pohjoispuistokatu 4
 Puhelinyhdistys
 Puutarhakatu 9
 Päiväkotik Pelastusarmeija
 Rauhanlinna
 Ruokala- ja kahvila Ruotsinsalmi
 Ruotsalainen lastentarha
 Ruotsinsalmenkatu 3
 Ruotsinsalmenkatu 4
 Satamakatu 2
 Stellan talo
 Suomen pankki
 Tshedajeffin talo
 Tukkukaupantalo ja varasto
 Vapaakirkko Beetel
 Wasiljeffin talo
 Villa Jensen
 VPK:n talo

Kouvola

Ala-Poteri
 Aluesairaalan sisätautiosasto
 Anjalan kirkkoherran pappila
 Elimäen kunnanhuone
 Elokuvateatteri Iltatähti
 Ent. Osuuskauppa
 Eskola, Koria
 Heinosen kauppa
 Itänaukio

Jaalan kirkko
 Kankaan koulu
 Kansallispankki
 Kanttorila
 Kaunisnurmen pientaloalueet
 Kauppahalli
 Keltakankaan sairaala
 Kettumäen museoalue
 Kirkkoherran pappila Tokkola
 Kirkkoherran pappila Kuusankoski
 Kirkkoherran pappila Niinistö
 KOP:n pankkirakennus, Myllykoski
 Korian kirkko
 Korian koulukeskus (Aleksanteri II:n koulu, koulu ja alakoulu)
 Korian viljavarasto
 Kouvolan kirjapaino
 Kouvolan rauta
 Kunnalliskoti (Mäkikylän palvelukoti)
 Kunnanpellontie
 Kylä-Heikkilä
 Kymen lukko
 Liikasen kaupparakennus
 Marjoniementie 7 (Koivistotalo)
 Markantontit
 Myllykallio: Myllykalliontie
 Myllykallio: Myllärintie-Kymenrannantie
 Myllykallio: Valveentie Uimarannantie-Myllykalliontie-Pilkanmaantie
 Myllykosken seuratalo
 Myllykosken työväentalo
 Mäkelä
 Pilkan koulu ja asuinrakennukset
 Pokin talo, Hirsmäki
 Rastaan tilan päärakennus
 Regina-koulu
 Sivistys- ja urheilutalo, teatteri

Suopelto
Vanha kaupungintalo
Vilppulan nuorisoseurantalo
Yhdyspankin talo
Ylä-Poteri

Pyhtää

Insinöörien asuinrakennus Stockfors
Isännöitsijän asuinrakennus Stockfors

Kauppiaan talo Stockfors
Mutankylä
Ruotsinkielinen kansakoulu ja työväen asunnot
Stockforsin tehtaot ja ympäristö

Virolahti

Kotiseutumuseo ent. kansakoulu
Pyterlahden kartanoalue

Maakunnallisesti merkittävät rakennuskulttuurikohteet maakuntakaavan ma-alueilla

Kouvola

Auvosenkosken silta

Ilonojan kartano

Ilonojan mylly

Koskiston meijeri

Matarojan kylä

Mietunahon kylä

Oravalan kartano

Pilkanmaan kartano

Hamina

Reitkallin kartano

Pyhtää

Brilisin mylly-ympäristö

Hirvikosken koulu

Klåsarön voimalaitos

Luettelo tilaisuuksista, joissa on osallistettu eri sidosryhmiä maakuntakaavatyöhön

Pvm	Paikka	Sidosryhmä	HIö	Pääaihe
26.4.2016	Karhula	Kymenlaakson ympäristöpoliittinen neuvottelukunta	11	OAS-luonnos
17.8.2016	Kouvola	Viranomaiset Manskilla-tapahtuma: asukkaat	41	OAS ja karttapalvelun esittely.
18.8.2016	Karhula	Kymenlaakson ympäristöpoliittinen neuvottelukunta	11	OAS ja tavoiteluonnos. Lisättiin maininta luonnon monimuotoisuudesta tavoiteluonnokseen.
31.8.2016	Anjala	Kymenlaakson ympäristökasvatusverkosto KYK	13	OAS-esittely ja karttapalautepalvelun esittely.
1.9.2016	Karhula	Etelä-Kymenlaakson seudullinen liikennetyöryhmä	10	Maakuntakaava 2040 ja liikennejärjestelmä
6.9.2016	Kouvola	RIS3-biotalous-asiantuntijaryhmä	15	Maakuntakaava ja biotalous. Lyhyt esittely.
12.9.2016	Kotka	Maakuntakaavan sidosryhmät	34	Maakuntakaavan tavoitetyöpaja
22.9.2016	Lappeenranta	Kaakkois-Suomen kalatalousryhmä	30	Maakuntakaava ja kalatalous ja kalastus. Sovittiin että pidetään kalatalous ja maakuntakaava-aiheinen teemakokous.
23.9.2016	Kouvola	Kymijoen Vesi ja Ympäristö ry	5	Paikkatietoaineistot, tutkimustulokset
11.10.2016	Kouvola	Kouvola Innovation Oy	2	Maakuntakaava ja biotalous. Sovittiin että maakuntakaavanäkökulma pidetään mukana RIS3-biotalousryhmän agendalla.
12.10.2016	Karhula	Jaalan yhteismetsä	3	Maakuntakaava ja viherrakenne sekä vaikutukset metsien käyttöön. Sovittiin että kutsutaan Jaalan yhteismetsä aiheeseen liittyviin työpajoihin
17.10.2016	Karhula	Kotkan Lyseon 1 lk.	20	Maakuntakaavan tavoiteluonnos, ilmasto- ja energiastrategia, maakuntakaavapeli ja osallistava tehtävä jatkokurssille. Sovittiin että keväällä osallistetaan lukion 2-luokkalaiset.
18.10.2016	Karhula	Viranomaiset	15	Maakuntakaavan 1. viranomaisneuvottelu. Asialista ja pöytäkirja netissä.
24.10.2016	Kouvola	Maakuntavaltuustoseminaari	35	Maakuntakaavan tavoiteluonnos, taustaselvitykset ym.
8.11.2016	Kouvola	Kymenlaakson ampumarataverkostotyöpaja	47	Maakuntakaava ja ampumarataverkoston kehittäminen
15.11.2016	Kouvola	Kymenlaakson RIS3 biotalous-asiantuntijaryhmä	20	Maakuntakaava ja biotalous
7.12.2016	Kotka	Tehää yhes Kymenlaakson -messut (Höyrypanimo): Kymenlaakson maakunnan 2019 henkilöstöä	n. 200	Maakuntakaava ja palautekanava esillä messuilla
14.12.2016	Karhula	Museovirasto ja Kymenlaakson museo	2	Maakuntakaava ja kulttuuriperintö
17.1.2017	Kouvola	Metsäbiotalouden logistiikkaketjun toimijat: Terminaali-hankkeen ohjausryhmä	10	Maakuntakaava ja biotalous.
25.1.2017	Kuusankoski	Järjestöt, elinkeinoyhtiöt, ELY-keskus, kunnat	39	Kymenlaakson sini-viherrakenne-työpaja
30.1.2017	Kotka	Kunnat, kylät, kehittämissyhtiöt, ELY-keskus	30	Kymenlaakson yhdyskunta- ja taajamarakenteen FUTURE-työpaja
6.3.2017	Kuusankoski	Kunnat, kehittämissyhtiöt, ELY-keskus	20	Kymenlaakson yhdyskunta- ja taajamarakenteen EVALUATE-työpaja
7.3.2017	Kotka	Kunnat, järjestöt, kehittämissyhtiöt, ELY-keskus	40	Kymenlaakson ekosysteemipalvelut -työpaja

21.3.2017	Karhula	Kymenlaakson ympäristöpoliittinen neuvottelukunta	14	Maakuntakaava 2040 tilannekatsaus
31.3.2017	Karhula	Hyötypaperi Oy	2	Maakuntakaava ja biotalous
4.5.2017	Karhula	Puolustusvoimat	3	Maakuntakaava ja puolustusvoimat
16.5.2017	Savitaipale	Kaakkois-Suomen metsäneuvosto	15	Maakuntakaava ja biotalous
22.5.-9.6.2017	Internet	Biotalous sidosryhmät	yli 100	Maakuntakaavan biotalouskysely
16.8.2017	Kouvola	Viranomaiset Manskilla -tapahtuma: Asukkaat	n. 50	Maakuntakaava ja paikkatietoaineistojen latauspalvelu
14.9.2017	Karhula	Kymenlaakson nuoret	10	BRO-hanke: Nuoret ja Kymenlaakson kehittäminen -keskustelutilaisuus
21.9.2017	Kouvola	Kymenlaakson nuoret	12	BRO-hanke: Nuoret ja Kymenlaakson kehittäminen -keskustelutilaisuus
22.9.2017	Karhula	Suomen metsäkeskus, MTK ja UPM	5	Kymenlaakson maakuntakaava, viherverkosto ja metsätalous
11.10.2017	Kouvola	Kymenlaakson nuoret	yli 100	BRO-hanke Kouvolan kaupungintalon valtuustossa
12.10.2017	Kotka	Kymenlaakson nuoret	yli 100	BRO-hanke Kotkan kaupungintalon valtuustossa
2.11.2017	Kouvola	ELY-keskus	3	Kymenlaakson maakuntakaavan liikenne ratkaisut
2.11.2017	Karhula	Kymenlaakson nuoret	5	BRO-hanke: Nuoret ja Kymenlaakson kehittäminen -keskustelutilaisuus
24.11.2017	Kouvola	Kunnat	7	Kouvolan alueen maakuntakaavan alustava luonnos -kokous
29.11.2017	Karhula	Kunnat	4	Kotkan alueen maakuntakaavan alustava luonnos -kokous
5.12.2017	Hamina	Kunnat	5	Haminan alueen maakuntakaavan alustava luonnos -kokous
14.12.2017	Pyhtää	Kunnat	4	Pyhtään alueen maakuntakaavan alustava luonnos -kokous
14.12.2017	Karhula	Puolustusvoimat	2	Maakuntakaavan puolustusvoimien alueet -kokous
19.12.2017	Kouvola	Kymenlaakson nuoret	5	BRO-hanke: Nuoret ja Kymenlaakson kehittäminen -keskustelutilaisuus
20.12.2017	Virolahti	Kunnat	4	Virolahden ja Miehikkälän maakuntakaavan alustava luonnos -kokous
23.1.2018	Kouvola	ELY-keskus	21	Maakuntakaavan valmisteluvaiheen työneuvottelu
24.1.2018	Helsinki	Ympäristöministeriö	2	Maakuntakaavan alustava luonnos -kokous
5.2.2018	Kotka	Metsähallituksen luontopalvelut	1	Maakuntakaavan 2040 alustava luonnos
8.2.2018	Karhula	Kymenlaakson ympäristöpoliittinen neuvottelukunta	10	Maakuntakaava 2040 tilannekatsaus
20.2.2018	Karhula	Liikennevirasto	3	Maakuntakaavan 2040 alustavan luonnoksen liikenne ratkaisut
22.2.2018	Karhula	Museovirasto, Kymenlaakson museo ja ELY-keskus	3	Maakuntakaavan 2040 alustavan luonnoksen kulttuuriperinnön ratkaisut
8.3.2018	Kouvola	Kymenlaakson nuorisovaltuustot	10	Maakuntakaavan 2040 alustava luonnos
12.3.2018	Kouvola	Metsävaliokunta	14	Maakuntakaavan 2040 alustava luonnos
11.4.2018	Kotka	Maakuntakaavan sidosryhmät	37	Maakuntakaavan 2040 valmisteluvaiheen työpaja
17.4.2018	Karhula	Kotkan lyseon ympäristölukilaiset	20	Maakuntakaava 2040 ja maakuntakaavaprosessi
7.5.2018	Kotka	Maakuntavaltuustoseminaari	20	Maakuntakaavan 2040 alustavan valmisteluaineiston esittely

17.5.2018	Karhula	Kymenlaakson ympäristöpoliittinen neuvottelukunta	9	Maakuntakaavan 2040 valmisteluvaiheen työpajan yhteenveto
25.5.2018	Kouvola	Pohjois-Kymenlaakson liikennejärjestelmä-ryhmä	11	Maakuntakaavan 2040 alustava valmisteluaineisto
25.5.2018	Kotka	Etelä-Kymenlaakson liikennejärjestelmä-ryhmä	9	Maakuntakaavan 2040 alustava valmisteluaineisto
29.5.2018	Kouvola	Maakunnallinen liikennejärjestelmä-ryhmä	9	Maakuntakaavan 2040 alustava valmisteluaineisto