

<b>Kunta ja viranomainen</b>	<b>PÄÄTÖS</b>	
	<b>Antopäivä</b>	<b>Lupanro</b>
	<b>21.5.2018</b>	<b>YSL24-434-2018-1</b>
<b>Loviisan kaupunki</b>	<b>Maa-aineslupa</b>	<b>Dnro</b>
<b>Rakennus- ja ympäristölautakunta</b>	<b>Kokouspvm 17.5.2018</b>	<b>155/11.01.00/2018</b>

## ASIA

Päätös maa-aineslain (555/1981) 4 §:n mukaisesta hakemuksesta, joka koskee Kuljetus & Kaivuu Nykänen Oy:n maa-ainesten ottoa kiinteistöllä 434-440-2.29 Haddomin kylässä. Loviisassa.

Päätös sisältää ratkaisun maa-aineslain 21 §:n mukaisesta hakemuksesta, joka koskee toiminnan aloittamista mahdollisesta muutoksenhausta huolimatta.

## LUVAN HAKIJA

Kuljetus & Kaivuu Nykänen Oy  
Tekniikkatie 13  
07955 TESJOKI

[nykanen.oy@gmail.com](mailto:nykanen.oy@gmail.com)  
040-746 4883

## TOIMINNAN SIJAINTI

Loviisa, Haddom  
434-440-2-29

## LUVAN HAKEMISEN PERUSTE

Maa-aineslaki 4 §

## LUPAVIRANOMAISEN TOIMIVALTA

Maa-aineslaki 7 §.

Loviisan kaupungin rakennus- ja ympäristölautakunta  
Osoite: Ympäristönsuojeluyksikkö, Tekninen keskus, PL 11, 07901 LOVIISA

## HAKEMUKSEN VIREILLETULO

Maa-aineslupahakemus on saapunut Loviisan kaupungin rakennus- ja ympäristölautakunnalle 16.2.2018.

## YLEISKUVAUS

Suunniteltu alue sijaitsee Loviisan kaupungin Haddomin kylässä n. 7 km linnuntietä Loviisan keskustasta koilliseen. Ottoalueen vieressä kulkee metsäautotie, jonka kautta on kulkuyhteys Harsbölen- / Skogbyntielle. Ottamisen edetessä metsäautotien sijainti ja korkeusasema pysyy ennallaan.

Alueelta on otettu soraa luvanvaraisesti aiemmin ja nyt haetaan lupaa toiminnan jatkamiselle n. 2,60 ha:n kokoisella alueella. Ottamista on tarkoitus jatkaa nykyisestä montusta sekä pohjoiseen että etelään päin.

Alueelta on tarkoitus ottaa hiekkaa ja soraa; kalliota ei ole havaittu. Ottopaikalla on myös jonkin verran kiviaineksia, jotka on tarkoitus murskata seulomisen jälkeen muutamalla kerralla lupakauden aikana. Toimintaa on suunniteltu jatkettavaksi nykyisiä kulkureittejä pitkin keväästä 2018 alkaen.

Ottamisalue ei sijaitse luokitellulla pohjavesialueella. Alueella on aiemmin ollut Haddomin 3. luokan pohjavesialue, mutta luokitus on sittemmin poistettu. Vedenottoa ei alueella ole. Luonnonsuojelualueita ei ole ottopaikan välittömässä läheisyydessä. Alueella ei ole muuta kaavaa kuin Itä-Uudenmaan maakuntakaava, jossa tälle alueelle ei ole merkintöjä.

Ottopaikka on hyvin syrjäinen ja lähiympäristö onkin pääasiassa metsä- ja maatalousaluetta. Lähin kesäasunto sijaitsee n. 300 m ottoalueesta kaakkoon. Lähimmät ympäri vuoden asutut kiinteistöt sijaitsevat n. yhden kilometrin päässä suunnitellusta alueesta.

Suunnitelman koordinaattijärjestelmä on ETRS TM35 ja korkeusjärjestelmä N<sub>60</sub>.



Kuva 1. Ottoalueen sijainti

## TOIMINTAA KOSKEVAT LUVAT, SOPIMUKSET JA ALUEEN KAAVOITUSTILANNE

Ottamisalue ei sijaitse luokitellulla pohjavesialueella. Alueella on aiemmin ollut Haddomin 3. luokan pohjavesialue, mutta luokitus on sittemmin poistettu. Vedenottoa ei alueella ole.

Luonnonsuojelualueita ei ole ottopaikan välittömässä läheisyydessä. Alueella ei ole muuta kaavaa kuin Itä-Uudenmaan maakuntakaava, jossa tälle alueelle ei ole merkintöjä.

## **TOIMINNAN YMPÄRISTÖ, MAAPERÄ JA POHJAVESI**

Suunnittelualan etelä- ja pohjoispäässä on nuorta pääosin kuitu- ja rankapuun kokoista mäntymetsää. Alueen keskiosassa ei ole puustoa vaan se on jo kokonaan raivattu soranottoa varten aukeaksi. Alueelta löytyy sekä hienoa hiekkaa että karkeaa soraa. Kalliota ei alueella ole havaittu. Seulomisen jäljiltä tulee myös kiviaineksia, joita on tarkoitus murskata muutamaan otteeseen lupakauden aikana.

Ottamisalue ei sijaitse pohjavesialueella. Vedenottamoita ei lähistöllä ole. Suunnittelualueella on kaksi vanhaa pohjavesiputkea, joista putken nro 3 pää on tasolla +19.95 ja putken nro 4 pää on korkeudella +20.23. Molemmissa putkissa veden pinta oli 18.1.2018 korkeudella +15.95, joka on erittäin sateisen vuoden jälkeen pohjaveden korkein taso. Aiempien havaintojen mukaan pohjaveden keskimääräinen korkeus on ollut tasolla n. +15.20 ja alin havaittu korkeus on +14.78.

Suunnitelman alimmaksi ottosyvyydeksi on määritetty +17.00. Ylimmän havaitun pohjavesipinnan (+15.95) päälle jää tällöin yli 1,0 m:n paksuinen suojakerros häiriintymätöntä maata. Keskimääräisen pohjaveden pinnan päälle jää tällöin n. 1,8 m:n paksuinen suojakerros. Nykyisen ottoalueen pohja on tasolla n. +19.00. Mikäli ottamisen edetessä havaitaan pohjaveden pinta aikaisempia havaintoja ylempänä, jätetään pohjavesipinnan päälle aina vähintään 1 m:n paksuinen suojaava maakerros.

## **LAITOKSEN TOIMINTA**

### **Tiedot ottoalueesta**

Pinta-ala: 2,60 ha  
Alin ottotaso: +17,00  
Kokonaismäärä: 85 000 ktrm<sup>3</sup>  
Vuotuinen ottomäärä: 0-8 500 ktrm<sup>3</sup>  
Ottoaika: 10 vuotta

### **Ottamistoimintaan liittyvät järjestelyt**

Ottamisalueet sekä ottamissyvyydet merkitään maastoon paaluilla ja korkeusmerkeillä. Alueelle asennetaan työmaasta kertovia tauluja sekä jyrkästä seinämästä varoittavia tauluja, kun luiskan jyrkkyys on suurempi kuin 1:2.

Humuskerros varastoidaan ottamisalueen reunoille odottamaan ottamistoiminnan loppumista. Pintamaat levitetään loppuvaiheessa viimeistelyjen luiskien ja pohjan päälle. Varastoalueena voidaan käyttää ottoalueen pohjaa.

### **Maa-aineksen ottaminen**

Soran ottaminen ulotetaan alimmillaan tasoon +17.00 leikkauspiirustusten mukaisesti. Ottotasoa osoittava syvyysmerkki asennetaan siten, että siitä voidaan seurata ottamisen

syvyyttä. Ottaminen suoritetaan käyttäen normaaleja luiskan kaltevuuksia siten, että alueen reunoille jää maata jolla voidaan viimeistellä luiskat kaltevuuteen n. 1:3. Käytännössä ottaminen tapahtuu kaivualueella, jolloin otto- ja kaivualueiden väliin jää viimeistelyyn tarvittava maa-aines. Ottamisvaiheessa kannattaa montun pohjalle jättää maastoon sulautuvia kumpareita elävöittämään maisemaa ajatellen ottotoiminnan jälkeistä aikaa. Maisemaa elävöittävät kumpareet tehdään pääasiassa ottotoiminnasta jääneillä ylijäämäkiviaineksilla sekä hienojakoisella maa-aineksella.

Ottamistoiminta jatkuu nykyisen montun kohdalta alkuun etelään ja pohjoiseen päin. Liikenne ohjautuu nykyisiä kulkureittejä pitkin metsäautotietä Harsbölentielle.

Alueella tullaan murskaamaan seulonnassa yli jääneitä kiviä. Murskauspäiviä tulee olemaan koko lupakautena n. 20-25 kpl, joten ympäristöluvan hakeminen ko. toimintaa varten ei ole tarpeellista. Kivien murskauksesta tehdään meluilmoitus Loviisan kaupungille.

## **Alueen siistiminen ottamistoiminnan jälkeen**

Ottamisalueen siisteydestä huolehditaan koko toiminnan ajan ja lopullinen ympäristön siistiminen tehdään heti ottamistoiminnan loputtua. Luontoon kuulumattomat rakenteet, romut ja jätteet viedään asiaankuuluviin keräilypaikkoihin. Ylijäämäkiviainekset voidaan soveltuvin osin käyttää alueen jälkihoitoon.

Viimeistelytyötä tehdään ottamisen aikana toiminnasta poistuneilla alueilla, jolloin luiskat viimeistellään kaltevuuteen n. 1:3. Luiskan yläreunat pyöristetään siten, että ottamispaikan reunoille ei jää teräviä luonnottoman näköisiä pinnan muotoja vaan kaikissa viimeistelytyöissä pyritään mahdollisimman luonnonmukaisiin maaston muotoihin. Ottamisalueen pohjalle tehdään ylijäämämaista 2-3 m korkeita kumpareita elävöittämään maisemaa. Luiskien ja pohjan päälle levitetään 10-15 cm:n paksuinen humuskerros läjitetyistä pintamaista ja alueen annetaan taimettua luontaisesti. Taimettumista täydennetään tarvittaessa täydennysistutuksin, mikäli luontainen uudistuminen ei kaikkialla toteudu riittävän tiheänä. Viimeistelytyö saatetaan loppuun ottamistoiminnan päätyttyä. Pohjavedelle haitallisia aineita ei käytetä viimeistelyssä, vaan ne on vietävä kunnan osoittamaan paikkaan.

Alue otetaan metsätalouskäyttöön ottamistoiminnan loputtua. Kasvillisuus pyritään palauttamaan alueelle mahdollisimman nopeasti eli sitä mukaan kuin maata vapautuu ottamistoiminnasta.

## **TOIMINNAN VAIKUTUKSET YMPÄRISTÖÖN**

### **Vaikutukset maaperään ja pohjaveteen sekä luontoon ja luonnonsuojeluarvoihin sekä rakennettuun ympäristöön**

Koko alue pyritään saattamaan sopusointuun ympäröivän maaston kanssa niin hyvin, kuin se olosuhteet huomioiden on mahdollista. Suunnitelma-alue ei sijaitse pohjavesialueella. Suojakerrosta jää ylimmän havaitun pohjavesipinnan yläpuolelle vähintään 1 metri ja keskimääräisen vesipinnan päälle n. 1,8 m. Jättämällä suojakerrosta riittävästi pohjavesipinnan yläpuolelle ja maisemoimalla alue suunnitelman mukaisesti mahdollisimman aikaisessa vaiheessa ottamisen edetessä, niin hankkeesta ei arvioida aiheutuvan haittaa pohjaveden tilaan.

Maa-aineksen otto muuttaa luonnollisesti maisemakuvaa. Toteutunut maa-aineksen otto ja alueen erittäin syrjäinen sijainti huomioiden ei toiminnan jatkaminen aiheuta olennaista muutosta alueen maisemaan. Maisemoimalla ottoalue heti ottotoiminnan loputtua jää toiminnan vaikutus tilapäiseksi.

Maa-aineksen oton vaikutukset ovat lähinnä ottoalueeseen liittyviä ottamistoiminnan aikaisia ja jäävät siten väliaikaisiksi. Ottotoiminnan aikanaan loputtua alue jää metsätalouskäyttöön.

## **TOIMINNAN JA SEN VAIKUTUSTEN TARKKAILU**

Maa-ainestenottosuunnitelmassa ei ole esitetty erillistä tarkkailua maa-ainestenottamisalueelle.

## **LUPAHAKEMUKSEN KÄSITTELY**

### **Asian vireilläolosta tiedottaminen**

Lupahakemuksesta on tiedotettu maa-ainelain 13 §:n mukaisesti kuuluttamalla Loviisan kaupungin virallisella ilmoitustaululla ja www-sivuilla. Hakemusasiakirjat ovat olleet kuulutusaikana nähtävillä Loviisan kaupungin asiakaspalvelupisteessä, Lovinfossa. Kuulutuksen julkaisemisesta on tiedotettu kirjeitse rajanaapureille.

### **Tarkastukset ja neuvottelut**

Kiinteistölle on tehty tarkastuskäynti 19.4.2018.

### **Lausunnot**

Maa-aineslupahakemuksesta ei ole pyydetty lausuntoja.

### **Muistutukset ja huomautukset**

Hakemuksen johdosta kuulutusaikana ei ole esitetty muistutuksia.

### **Hakijan kuuleminen ja vastine**

Hakijalta ei ole ollut tarpeen pyytää vastinetta tai häntä ei ole tarpeen kuulla.

## ASIAN RATKAISU (MaL 11 §)

Rakennus- ja ympäristölautakunta myöntää Kuljetus & kaivuu Nykänen Oy:lle maa-aineslain (555/1998) 4§:n mukaisen luvan maa-ainesten ottoon kiinteistöllä 434-440-2-29.

Kuljetus & Kaivuu Nykäselle myönnetään lupa maa-aineslain 21 §:n mukaisesti maa-aineksen ottamisen aloittamiseen mahdollisesta muutoksenhausta huolimatta. Toiminnan aloittamisesta valitusaikana, toiminnanharjoittajan tulee asettaa 2 000,00 €:n suuruinen vakuus.

Lupa myönnetään lupahakemuksen, sen liitteenä olevan ottamissuunnitelman sekä toimitettujen täydennysten mukaisesti ja seuraavin lupamääräyksin täydennettynä. Niiltä osin, kuin alla olevat lupamääräykset poikkeavat ottamissuunnitelmassa esitetystä, on lupamääräyksiä noudatettava.

### Lupamääräykset hankkeesta aiheutuvien haittojen välttämiseksi tai rajoittamiseksi

#### Toimenpiteet ennen ottamistoiminnan aloittamista (MaL 11 §, 12 §, MaA 2 §, 7 §)

1. Luvanhaltijan on ennen ottamistoiminnan aloittamista asetettava Loviisan kaupungille 10 400,00 € suuruinen vakuus lupamääräysten noudattamisen varmistamiseksi. Vakuuden tulee olla voimassa 6 kuukautta yli tämän luvan voimassaoloajan ja sen arvoa voidaan tarkistaa luvan voimassaoloaikana.
2. Ottamistasojen määrittämiseksi on asennettava alueelle tarvittava määrä kiintopisteitä, joiden korkeus on tiedossa. Ottamisalueen rajaukset on merkittävä maastoon ennen maa-ainesten ottamisen aloittamista.

Kaikki ottamisalueen (ottamisen aikana ja sen jälkeen) loiventamattomat maaleikkaukset, jotka ovat yli kolme (3) metriä korkeita, tulee suojata sellaisilla leikkauksen yläreunaan sijoitettavilla paikallaan pysyvillä aidoilla tai maavalleilla, jotka estävät tahattoman pääsyn leikkauksen reunalle. Putoamisvaarasta on varoitettava varoituskyltein, jotka sijoitetaan ympäröivään maastoon reunan lähelle.

3. Luvanhaltijan on pyydettävä valvontaviranomaista suorittamaan alueelle aloituskatselmus ennen ottamistoiminnan aloittamista.

#### Ottamistoimintaan liittyvät määräykset (MaL 3 §, 10 §, 11 §)

4. Maa-ainesten ottoalueen pinta-ala on 2,60 ha ja kokonaisottamismäärä 85 000 ktrm<sup>3</sup>. Maa-ainesten vuotuinen ottamismäärä on enimmillään noin 8 500 ktrm<sup>3</sup>.

Lupa on voimassa 10 vuotta.

5. Maa-ainesten ottaminen ja siihen liittyvät työt on tehtävä seuraavasti:

- Kuormaaminen ja kuljetus ma-pe klo 6.00-22.00.
- Tilapäisesti kuormaaminen ja kuljetus viikonloppuisin klo 7.00-18.00

6. Maa-ainesten ottamistason ja ylimmän pohjavedenpinnan tason väliin tulee jättää vähintään 1 metrin paksuinen maakerros. Maa-ainesten ottaminen saa ulottua alimmillaan tasoon N<sub>60</sub> +17,0 m.
7. Pintamaita on poistettava alueelta mahdollisimman vähän kerrallaan sitä mukaa, kun ottamistoiminta etenee. Pintamaita voidaan varastoida alueella ja ne on hyödynnettävä alueen jälkihoidossa. Jo ottamistoiminnan aikana tulee pintamaita mahdollisuuksien mukaan hyödyntää vaihteellisessa maisemoinnissa.

#### **Toiminnan järjestäminen/alueen hoito (MaL 3 §, 11 §)**

8. Asiattomien pääsy alueelle tulee estää puomilla tai vastaavalla esteellä.

Ottamisalue on pidettävä siistinä. Alueesta ei saa muodostua sinne kelpaamattomien tai sinne kuulumattomien jätteiden varastoaluetta. Jätteiden poltto tai hautaaminen on alueella kielletty.

9. Polttoaineiden ja muiden ympäristön pilaantumisen vaaraa aiheuttavien aineiden pääsy maaperään ja pohjaveteen on estettävä.

Tukitoiminta-alueiden maarakenteet on tiivistettävä siten, että polttoaineiden ja muiden ympäristön pilaantumisen vaaraa aiheuttavien aineiden pääsy maaperään ja pohjaveteen on estetty. Poltto- ja voiteluaineiden sekä kemikaalien varastointi- ja käsittelyalueiden on oltava nesteitä läpäisemättömiä ja reunoiltaan korotettuja.

Polttoainesäiliöiden on oltava kaksoisvaippasäiliöitä tai kiinteästi valuma-altaallisia säiliöitä ja niiden on kestettävä mekaanista ja kemiallista rasitusta. Säiliöt on varustettava ylitäytönestimillä ja tankkauslaitteistot lukittavilla sulkuventtiileillä.

Kuormauskalustoa tankattaessa ja huollettaessa on huolehdittava siitä, että polttoaineita tai muita pilaantumisen vaaraa aiheuttavia aineita ei pääse maaperään tai pohjaveteen.

10. Toiminnasta aiheutuvaa pölyämistä on tarvittaessa ehkäistävä esim. ottamisalueen ja maa-ainesten kastelulla. Suolan käyttö pölyämisen ehkäisemisessä on kielletty.

#### **Häiriötilanteet ja muut poikkeukselliset tilanteet (YSL 14, 15, 16, 17, 120 §, Vna 800/2010 12 §)**

11. Vahingoista ja onnettomuuksista, joissa polttoainetta pääsee vuotamaan maaperään, pinta- tai pohjavesiin, on viipymättä ilmoitettava Loviisan kaupungin pelastusviranomaisille ja ympäristönsuojeluviranomaiselle.
12. Vahinko- ja onnettomuustilanteiden varalle on laitosalueella oltava riittävä määrä imeytysmateriaalia saatavilla.



## Toiminnan raportointi (MaL 3 §, 11 §, 23 a §)

13. Luvanhaltijan on vuosittain helmikuun loppuun mennessä tehtävä ilmoitus kunnan ympäristönsuojeluviranomaiselle edellisenä vuonna otetuista maa-aineksista. Mikäli mahdollista, on ilmoitus tehtävä sähköisesti. Ilmoitukseen on liitettävä selvitys alueella mahdollisesti tehdyistä maisemointitoimenpiteistä.

## Toiminnan lopettaminen ja alueen maisemointi (MaA 7 §, 8 §)

14. Ottamisalue on luvan voimassaoloaikana muotoiltava ja maisemoitava kokonaisuudessaan. Maisemoinnista on esitettävä tarkempi suunnitelma riittävän ajoissa ennen sen aloittamista.
15. Ottamistoiminnan päätyttyä ja jälkihoitotoimenpiteiden tultua loppuun suoritetuiksi on luvan haltijan pyydettävä valvontaviranomaiselta loppukatselmus.

## PÄÄTÖKSEN PERUSTELUT

### Yleiset perustelut

Maa-ainesten ottamislupa myönnetään, koska ottamistoiminta tai siihen liittyvät järjestelyt eivät ole ristiriidassa maa-ainelain 3 §:ssä säädettyjen rajoitusten kanssa ja hakija on esittänyt asianmukaisen ottamissuunnitelman. Hanke ei ennakoon arvioiden myöskään aiheuta vesilain 3 luvun 2 § :n 1 momentin kohdassa 2 tai 5 tarkoitettuja seurauksia.

### Lupamääräysten perustelut

Maa-ainelain 3 §:n mukaan ottamispaikat on sijoitettava ja ainesten ottaminen järjestettävä niin, että ottamisen vahingollinen vaikutus luontoon ja maisemakuvaan jää mahdollisimman vähäiseksi ja että maa-ainesiintymää hyödynnetään säästeliäästi ja taloudellisesti eikä toiminnasta aiheudu asutukselle tai ympäristölle vaaraa tai kohtuullisin kustannuksin vältettävissä olevaa haittaa.

Maa-ainelain 11 §:n mukaan ainesten ottamista koskevaan lupaan on liitettävä määräykset siitä, mitä hakijan on noudatettava toiminnasta aiheutuvien haittojen välttämiseksi tai rajoittamiseksi, jolleivät sanotut seikat käy ilmi ottamissuunnitelmasta.

Määräys 1. Lupaviranomainen voi määrätä, että ennen ainesten ottamista hakijan on annettava hyväksyttävä vakuus maisemointitoimenpiteitä varten. Lupaviranomainen voi tarvittaessa hyväksyä muutoksen annettuun vakuuteen. (Maa-ainelaki 12 § ja 11 §)

Määräys 2. Ennen maa-ainesten ottamiseen ryhtymistä, ainesten ottajan pitää merkitä luvan mukainen ottamisalue maastoon ja tarvittaessa asetettava valvonnan suorittamiseksi välttämättömät laitteet ja merkinnät. (Vna 926/2005 7 §)

Määräys 3. Valvontaviranomaisen tai sen määräämän viranhaltijan on suoritettava tarkastus riittävän usein toiminnan seuraamiseksi, ottaen huomioon luvan saajan järjestämä omavalvonta ja asiantuntemus sekä ottamistoiminnan laatu ja laajuus. (Vna 926/2005 7 §)

Määräys 4. Lupa ainesten ottamiseen myönnetään määräajaksi, kuitenkin enintään kymmeneksi vuodeksi. (Maa-aineslaki 10 §)

Määräys 5. Luvassa on annettava määräykset mitä hakijan on noudatettava hankkeesta aiheutuvien haittojen välttämiseksi tai rajoittamiseksi. (Maa-aineslaki 3 § ja 11 §)

Määräys 6. Määräys annetaan hankkeesta aiheutuvien haittojen välttämiseksi tai rajoittamiseksi. Pohjaveden ylimmän tason päälle tulee jättää vähintään metri maa-ainesta ja ehdottomasti alin ottamistaso saa olla + 17,00 m. Alue ei ole luokitellulla pohjavesialueella. (Maa-aineslaki 3 § ja 11 §)

Määräys 7. Määräyksen avulla on tarkoitus ehkäistä toiminnasta aiheutuvaa haittaa. (Maa-aineslain 3 § ja 11 §)

Määräys 8. Maa-ainesten ottamisalueella ei pidä säilyttää jätteitä, eikä muutakaan sinne kuulumatonta materiaalia. Kaikki sinne kuulumattomat materiaalit tulee toimittaa viipymättä asianmukaiseen käsittelyyn. Alueella tarpeettomasti oleva materiaali saattaa aiheuttaa vaaraa pohjavedelle ja haittaa ympäristölle sekä aiheuttaa roskaantumista. (Maa-aineslaki 3 § ja 11 §)

Määräys 9. Polttoaineiden, öljyjen ja muiden haitallisten aineiden pääsy maaperään täytyy estää mahdollisimman hyvin. (Maa-aineslaki 3 § ja 11 §, Vna 800/2010)

Määräys 10. Määräys on tarpeen ympäristölle aiheutuvien haittojen torjumiseksi. Suolan käyttö pölynsidontaan on kielletty pohjaveden suojelemiseksi. (Maa-aineslaki 3 § ja 11 §)

Määräys 11 ja 12. Polttoaineiden, öljyjen ja muiden haitallisten aineiden pääsy maaperään täytyy estää mahdollisimman hyvin. (Maa-aineslaki 3 § ja 11 §, Vna 800/2010)

Määräys 13. Määräys on tarpeellinen, koska raportoinnin avulla voidaan seurata lupamääräysten toteutumista ja se on osa valvontaa. (Maa-aineslaki 3 § ja 11 §)

Määräys 14. Luvan haltijan on voimassaoloajan aikana toteutettava kaikki luvan tai sen määräysten edellyttämät jälkihoitotoimenpiteet. (Vna 926/2005)

Määräys 15. Alueella on toimitettava lopputarkastus valvontaviranomaisen määräämällä tavalla, kun maa-ainesten ottaminen on päätynyt tai luvan voimassaoloaika on kulunut umpeen. Maa-ainesluvan haltijan on ilmoitettava ottamisen päättymisestä valvontaviranomaiselle tässä pykälässä tarkoitetun lopputarkastuksen pitämistä varten. (Maa-aineslaki 7 §)

## **LUVAN VOIMASSAOLO**

Tämä lupa on voimassa 10 vuotta siitä päivästä alkaen kun se on saanut lainvoiman.

## **SOVELLETUT OIKEUSOHJEET**

Maa-aineslaki (555/1981) 1, 3 – 7, 10 – 13, 14, 19 – 20, 23, 23 a §

Valtioneuvoston asetus maa-ainesten ottamisesta (926/2005) 1 – 4, 6 – 8 §

Valtioneuvoston asetus kivenlouhimojen, muun kivenlouhinnan ja kivenmurskaamojen ympäristönsuojelusta (800/2010)

Loviisan kaupungin maa-ainesten ottamissuunnitelman tarkastamisesta ja ottamistoiminnan valvonnasta suoritettavat maksut (Loviisan kaupunginvaltuusto 11.2.2010 § 18), muutos Loviisan kaupungin rakennus- ja ympäristölautakunta §77 6.10.2016

## **KÄSITTELYMAKSUN MÄÄRÄYTYMINEN**

Taksan mukainen ottamissuunnitelman tarkastusmaksu on 1 880,00 €. Maksuun lisätään hakemuksen ja päätöksen kuuluttamisesta/lehti-ilmoituksista aiheutuvat todelliset kuuluttamis- ja ilmoituskulut.

### **Valvontamaksu**

Ottamistoiminnan valvonnasta luvanhaltijan on suoritettava vuosittain valvontamaksu. Luvanhaltija on velvollinen maksamaan ensimmäisen vuotuisen valvontamaksun ennen ottamistoimintaa ryhtymistään ja seuraavat valvontamaksut kunkin vuoden maaliskuun loppuun mennessä.

Valvontamaksu on 391,00 €/vuosi.

Vuotuisena valvontamaksuna peritään perusmaksu 100,00 euroa, jos maa-ainesten ottoa ei ole luvan voimassaolosta huolimatta aloitettu.

Luvan voimassaoloaikana luvanhaltijalle voidaan myöntää alennettu valvontamaksu, mikäli luvanhaltija ilmoittaa kirjallisesti valvontaviranomaiselle etukäteen, viimeistään 15.2. mennessä, ettei maa-aineksia kyseisenä vuonna oteta, tällöin luvanhaltijalta peritään valvonnasta ainoastaan ottamisalueen pinta-alan mukainen valvontamaksu, kuitenkin vähintään 100,00 euroa.

## **PÄÄTÖKSEN ANTAMINEN**

Päätös annetaan julkipanon jälkeen. Antopäivä on 21.5.2017.

## **PÄÄTÖKSESTÄ TIEDOTTAMINEN**

### **Päätös**

Kuljetus & Kaivuu Nykänen Oy  
Tekniikkatie 13  
07955 TESJOKI

### **Jäljennös päätöksestä**

Uudenmaan ELY-keskus

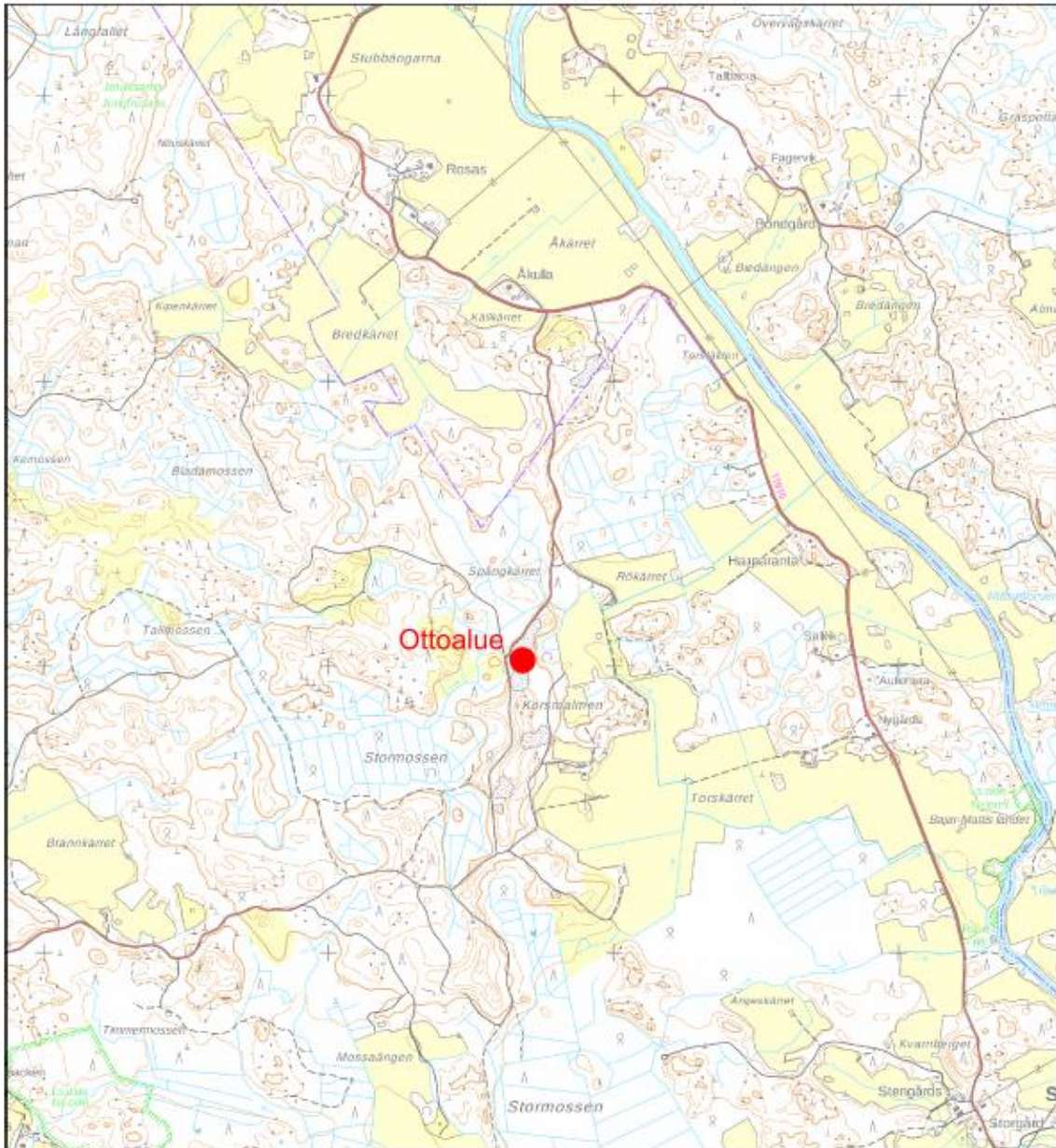
### **Ilmoittaminen kunnassa**

Loviisan kaupungin rakennus- ja ympäristölautakunta antaa tiedon tästä päätöksestä kuuluttamalla siitä maa-aineslain 19 §:n mukaisesti kaupungin virallisella ilmoitustaululla.

## **MUUTOKSENHAKU**

Tähän päätökseen saa hakea muutosta Helsingin hallinto-oikeudelta. Valitusosoitus on lupapäätöksen liitteenä.

**LIITTEET** Karttaliite, ottamisalue  
Valitusosoitus



## MAA-AINEKSEN OTTOSUUNNITELMA

Kunta: Loviisa  
 Tila: Korsmalmin sora-alue  
 434-440-2-29

Suunn. Jari Uusitalo    Tark. Mika Mikkola  
 Päiväys. 29.1.2018

PL 1056 70111 KUOPIO  
 Puh.017-2888130  
 **Maveplan**

Liite  
 2

Mittakaava.  
 1 : 20 000

Piirustuksen sisältö.

Peruskarttaote

Koordinaatisto ETRS TM35,  
 korkeusjärj. N60

## VALITUSOSOITUS

### Valitusviranomainen

Tähän päätökseen haetaan muutosta Helsingin hallinto-oikeudelta.

### Valitusaika

Valitus on toimitettava Helsingin hallinto-oikeudelle kolmenkymmenen (30) päivän kuluessa päätöksen antopäivästä, sitä päivää lukuun ottamatta. Antopäivä on kirjattu päätökseen. Jos valitusajan viimeinen päivä on pyhäpäivä, lauantai, itsenäisyyspäivä, vapunpäivä, jouluaatto tai juhannusaatto, valitusaika jatkuu vielä seuraavana arkipäivänä.

### Valituksen muoto ja sisältö

Valitus on tehtävä kirjallisesti. Myös sähköinen asiakirja täyttää vaatimuksen kirjallisesta muodosta.

Valituskirjelmässä on ilmoitettava

- valittajan nimi, asuinkunta, postiosoite ja puhelinnumero. Jos valitusviranomaisen päätös voidaan antaa tiedoksi sähköisenä viestinä, yhteystietona pyydetään ilmoittamaan myös sähköpostiosoite.
- päätös, johon haetaan muutosta, miltä kohdin muutosta haetaan, mitä muutoksia vaaditaan tehtäväksi sekä
- perusteet miksi muutosta vaaditaan.

Valittajan tai hänen asiamiehensä on allekirjoitettava valituskirjelmä. Sähköistä asiakirjaa ei kuitenkaan tarvitse täydentää allekirjoituksella, jos asiakirjassa on tiedot lähettäjistä eikä asiakirjan alkuperäisyyttä tai eheyttä ole syytä epäillä. Jos ainoastaan asiamies on allekirjoittanut valituskirjelmän, siinä on mainittava myös tämän henkilön nimi, asuinkunta ja postiosoite.

Valituskirjelmään on liitettävä

- päätös, josta valitetaan, alkuperäisenä tai jäljennöksenä
- todistus siitä, minä päivänä päätös on annettu tiedoksi tai muu selvitys valitusajan alkamisesta
- asiakirjat, joihin valittaja vetoaa vaatimuksensa tueksi
- asiamiehen valtakirja

### Valituksen toimittaminen perille

Valituskirjelmä liitteineen on toimitettava Helsingin hallinto-oikeuteen viimeistään valitusajan viimeisenä päivänä ennen valitusviranomaisen aukioloajan päättymistä:

Posti- ja käyntiosoite: Helsingin hallinto-oikeus  
Radanrakentajantie 5  
00520 Helsinki

Sähköpostiosoite: helsinki.hao@oikeus.fi  
Faksi: 029 56 42079  
Puhelinvaihte: 029 56 42000  
Aukioloaika: 8.00 - 16.15

### Oikeudenkäyntimaksu

Hallinto-oikeus voi periä muutoksenhakuasian käsittelystä oikeudenkäyntimaksun. Maksuista säädetään tuomioistuinmaksulaissa (1455/2015).