

Elinkeino- ja infrastruktuurilautakunta

Aika 26.09.2024 klo 17:30 - 20:43

Paikka Seurahuone ja hybridikokous

Osallistujat

Tauko klo 20.09–20.18 § 136 jälkeen

	Nimi	Tehtävä	Lisätiedot
Läsnä	Karlsson Mikael Hyvönen Petri Wide Roger Lohenoja Pertti Holmström Eeva	puheenjohtaja varapuheenjohtaja jäsen jäsen jäsen	etänä, saapui klo 17.38 § 133 käsittelyn aikana etänä etänä, saapui klo 17.34 § 132 käsittelyn jälkeen
	Holm Annika Arlin Onerva	jäsen jäsen	
	Peräkylä Teemu	jäsen	
Muut	Kauppi Samuel	nuorisovaltuuston edustaja	poistui klo 20.30 § 141 käsittelyn jälkeen
	Tomas Björkroth Sari Paljakka	kaupunginjohtaja elinkeino- ja infrastruktuurikeskuksen johtaja	etänä
	Kenneth Albrecht Pekka Stenius Marko Luukkonen Eija Henriksson Elina Hynninen Heidi Lyytikäinen Lotta Qvis	tilapäällikkö infrastruktuuripäällikkö kaupunkisuunnitteluosaston pääll. controller sihteeri ympäristöpäällikkö kaavoitusarkkitehti	
Poissa	Hägglom Kerstin Hämäläinen Satu Heijnsbroek-Wirén Mia Paimander Petri Mari Kubin-Vidgren Sam Vickholm	jäsen kh:n puheenjohtaja kh:n edustaja elinvoimankehittäjä elinkeinopalv. koordinaattori maaseutupäällikkö	

Allekirjoitukset

Mikael Karlsson
puheenjohtajaElina Hynninen
sihteeri

Käsitellyt asiat

130 - 142

Pöytäkirjan tarkastus

Sähköisesti Loviisassa 2.10.2024

Teemu Peräkylä
pöytäkirjantarkastaja

Wide Roger
pöytäkirjantarkastaja

Pöytäkirjan nähtävilläpito

Loviisan kaupungin sähköisellä ilmoitustaululla 4.10.-11.11.2024
04.10.2024 00:00

Pöytäkirjanotteen oikeaksi todistaa

Loviisa



SIGNATORIES

Name	Authentication method	Date and time
Elina Kristiina Hynninen	Strong, MobileID FI	01.10.2024 18:23:48 UTC+03
Mikael Sigurd Valdemar Karlsson	Strong, BankID FI	01.10.2024 19:49:21 UTC+03



This document package contains:

- Front page (this page)
- The original document(s)
- The electronic signatures. These are not visible in the document, but are electronically integrated



This file is sealed with a digital signature.
The seal is a guarantee for the authenticity of the document

Re: Loviisan kaupungin elinkeino- ja infrastruktuurilautakunnan pöytäkirja 26.9.2024 on valmis tarkastettavaksi - Lovisa stads näringslivs- och infrastrukturnämnds protokoll 26.9.2024 är färdigt för justering

Lähettilä Roger Wide <roger.wide@wideskog.fi>
Päivämäärä ke 2.10.2024 9.32
Vastaanottaja Elina Hynninen <elina.hynninen@loviisa.fi>

"Jag har justerat och godkänt Lovisa stads näringslivs- och infrastrukturnämnds protokoll jämte bilagor för sammanträdet 26.9.2024".

med vänlig hälsning
Roger Wide
Wide Skog Ab - Wide Metsä Oy
Petersburgsvägen 33, 07955 Tessjö
tel.040-7603500
www.widemetsa.fi

ke 2. lokak. 2024 klo 9.11 Elina Hynninen (elina.hynninen@loviisa.fi) kirjoitti:

Hei!

Elinkeino- ja infrastruktuurilautakunnan pöytäkirja liitteineen kokouksesta 26.9.2024 on valmis tarkastettavaksi Gambitdocsissa. **Vastaus pyydetään tähän viestiin.**

Näringslivs- och infrastrukturnämndens protokoll jämte bilagor från mötet 26.9.2024 är klart för justering i Gambitdocs. **Svar ombeds till detta meddelande.**

kansio/pärm: EKIL-NLIN / 20240926 / PTK-tarkastus / FIN ja SWE

yt. /m.v.h

*Elina Hynninen
Toimistosihiteeri*

*Loviisan kaupunki / Lovisa stad
Elinkeino- ja infrastruktuurikeskus /
Centralen för näringsliv och infrastruktur
Degerbynkatu 21 / Degerbygatan 21
PL 77, 07901 Loviisa / PB 77, 07901 Lovisa*

+358 40 555 4052
elina.hynninen@loviisa.fi

*Loviisa - pieni kaupunki, suuria elämyksiä
Lovisa - liten stad, stora upplevelser*

Re: Loviisan kaupungin elinkeino- ja infrastruktuurilautakunnan pöytäkirja 26.9.2024 on valmis tarkastettavaksi - Lovisa stads näringslivs- och infrastrukturnämnds protokoll 26.9.2024 är färdigt för justering

Lähtettäjä Teemu Peräkylä <teemu.perakyla@gmail.com>
Päivämäärä ke 2.10.2024 17.29
Vastaanottaja Elina Hynninen <elina.hynninen@loviisa.fi>
Kopio Roger Wide (luottamushenkilö) <roger.wide@wideskog.fi>; Maria Lindroos <maria.lindroos@loviisa.fi>

Hei,

Olen tarkastanut ja hyväksynyt Loviisan kaupungin elinkeino- ja infrastruktuurilautakunnan 26.9.2024 pöytäkirjan liitteinen

Loviisassa 2.10.2024

Teemu Peräkylä
0405842574

ke 2. lokak. 2024 klo 9.11 Elina Hynninen <elina.hynninen@loviisa.fi> kirjoitti:

Hei!

Elinkeino- ja infrastruktuurilautakunnan pöytäkirja liitteinen kokouksesta 26.9.2024 on valmis tarkastettavaksi Gambitdocsissa. **Vastaus pyydetään tähän viestiin.**

Näringslivs- och infrastrukturnämndens protokoll jämte bilagor från mötet 26.9.2024 är klart för justering i Gambitdocs. **Svar ombeds till detta meddelande.**

kansio/pärm: EKIL-NLIN / 20240926 / PTK-tarkastus / FIN ja SWE

yt. /m.v.h

*Elina Hynninen
Toimistosihiteeri*

*Loviisan kaupunki / Lovisa stad
Elinkeino- ja infrastruktuurikeskus /
Centralen för näringsliv och infrastruktur
Degerbynkatu 21 / Degerbygatan 21
PL 77, 07901 Loviisa / PB 77, 07901 Lovisa*

+358 40 555 4052
elina.hynninen@loviisa.fi

*Loviisa - pieni kaupunki, suuria elämyksiä
Lovisa - liten stad, stora upplevelser*

Poikkeamislupahakemus, 434-5-9903-0, Eteläharju, 07900 Loviisa

EKIL 26.09.2024 § 133
486/10.03.99.02/2024

Valmistelijat

kaupunkisuunnitteluosaston päällikkö Marko Luukkonen, puh. 0440 555 403, kaavoittaja Sisko Jokinen, puh. 0440 555 344

Poikkeamisen syy: 42 metriä korkean antennipylvään ja 12 m²:n kokoisen laittilan rakentaminen asemakaavassa osoitetulle lähivirkistysalueelle (VL-9) ja yleiselle pysäköintialueelle (LP). Pylväällä ja laittilalla korvataan palvelu, joka poistuu Eteläharjun kiinteistön katolla olevan tukiaseman purkamisen myötä.

Sijainti: LPONet Oy suunnittelee hanketta Eteläharjulla sijaitsevalle pysäköintipaikalle ja siihen liittyvällä viheralueelle.

Hakijan esittämä rakennushanke: "Kiinteistölle on tarkoitus rakentaa 42 metriä korkea harustamaton vapaasti seisova masto sekä maston välittömään läheisyyteen 12 m²:n kokoinen laittila. Masto on väriltään sinkitty harmaa ja siinä ei ole mastovaloja. Laittila on väriltään vaalea beige. Mastoa käytetään matkapuhelintukiasemana, johon on kaikilla operaattoreilla käyttömahdollisuus. Maastonmuodot säilyvät ennallaan. Maston ja laittilan alueelle asennetaan sepeli. Kohdetta huolletaan olemassa olevan parkkipaikan kautta, jolloin ei ole tarvetta rakentaa erillistä huoltotietä. Maston yläosa nousee olemassa olevan rakennuskannan sekä puuston yläpuolelle ja tulee erottumaan niiltä osin maisemasta. Puustoa ei tarvitse juurikaan poistaa rakennelmien tieltä."

Hakijan perustelut: "Uuden matkapuhelinpylvään rakentamisen tarve on ilmennyt, koska lähitalon katolla oleva tukiasema puretaan. Alueella on tällä hetkellä toimiva palvelu nykyisen tukiaseman ansiosta, mutta jos uutta tukiasemaa ei rakenneta poistuvan tukiaseman tilanne, palvelun taso romahtaa. Nykyisessä tukiasemassa on myös viranomaisverkon palvelut. Tänä päivänä ja tulevaisuudessa tietoliikenneverkot kuuluvat osaksi ihmisen jokapäiväistä arkea. Tietoliikenneverkot ovat osa kaupunki-/taajamainfraa. Tietoliikenneverkot rinnastetaan tarpeellisuudeltaan sähkön, veden ja viemäröinnin rinnalle. Jotta langattomat tietoliikenneverkot toimivat, ne pitää tuoda lähelle käyttäjää. Tämän päivän haaste langattomissa tietoliikenneverkoissa on kapasiteetin riittämättömyys. Tukiasematiheyttä kasvatetaan, jotta kapasiteetti saadaan riittämään mobiilidatan käytön kasvaessa jatkuvasti. Lisäksi tuleva 5G teknologia vaatii toimiakseen tiheimmän tukiasemaverkoston. Tällä antennipylväällä korvataan palvelu, joka poistuu Eteläharjun kiinteistön katolla olevan tukiaseman purkamisen myötä. Masto palvelee lähinnä Eteläharjun asuinalueita, mutta tukiasemassa on myös viranomaisverkon palvelut."

Kaavatilanne:

Alueella on voimassa teknisen lautakunnan 26.4.2018 hyväksymä asemakaava. Asemakaavassa alue on osoitettu LP-merkinnällä: "Yleinen pysäköintialue" sekä VL-9-merkinnällä: "Lähivirkistysalue. Käytöstä poistuneen soranottoalueen luiskat loivennetaan vähintään 1:2

kaltevuuteen sekä maisemoidaan luonnonmukaista kasvillisuutta käyttäen. Alueen kasvillisuudessa tulee suosia kuivien ja paahteisten alueiden kasvillisuutta. Luiskat tulee muotoilla vaihteleviksi pinnanmuodoiltaan.”

Naapurien kuuleminen: Loviisan kaupunki on kuullut hankkeen naapurit. Muistutuksia saapui neljä:

Muistutus 1 / 1.7.2024

”Mikä on maston katvealue?”

Muistutus 2 / 3.7.2024, lyhennelmä

LPOnet on hakenut poikkeuslupaa rakentaakseen 42 metriä korkean antennipylvään Eteläharjun virkistysalueelle, mikä estäisi terveystalon jatkamisen. Alue on geologisesti ja maisemallisesti merkittävä, ja vuonna 2019 hyväksytyyn asemakaavan tavoitteena oli luoda merellinen ja luonnonläheinen asuinalue. Antennin rakentaminen aiheuttaisi maisema- ja säteilyhaittoja, heikentäen alueen vetovoimaa ja asuinrakentamisen mahdollisuuksia. Säteily voi aiheuttaa terveysongelmia, erityisesti sähköherkille ihmisille. Poikkeuslupahakemus tulisi hylätä, koska se ei ole Loviisan kaupungin etujen mukaista.

Muistutus 3 / 3.7.2024, lyhennelmä

Verkkoliiketoimijan poikkeuslupahakemuksen liitteet eivät olleet saatavilla sähköisesti, mikä vaikeuttaa osallisten tiedonsaantia. Teleantennipylväs on suunniteltu 42 metriä korkeaksi, mutta havainnekuvista puuttuvat kaukomaiseman kuvat, jotka ovat tarpeen maisemahaitan arvioimiseksi. Hakemus on minimalistinen teknisten tietojen osalta, eikä riskinarviota ole tehty. Maisemahaitta olisi pysyvä, ja hakemusta ei voida hyväksyä ilman tarvittavia täydennyksiä.

Muistutus 4 / 4.7.2024, lyhennelmä

Selvitys hankkeen vaikutuksista maisemaan ja naapureihin puuttuu. Luvan edellytys puuttuu. Sijointupaikka rikkoo maisemakuvaa ja aiheuttaa maisemahäiriön. Liitteenä olevat havainnekuvat antavat virheellisen maisemakuvan. Maston korkeus on yli 40 metriä ja turvaetäisyys on tontin rajaan vain 29 metriä.

Lausunnot: Lausunnot pyydettiin Uudenmaan elinkeino-, liikenne- ja ympäristökeskukselta (ELY), Loviisan kaupungin kaavoitusarkkitehdilta, joka vastaa kaupunkikuvasta, sekä Loviisan kaupungin rakennusvalvonnalta ja ympäristönsuojelulta. Rakennusvalvonta ja ympäristönsuojelu ei antanut lausuntoa.

Uudenmaan ELY-keskus: *”Hakemus koskee 42 metriä korkean harustamattoman, vapaasti seisovan antennipylvään ja sen laittilan (12 k-m²) sijoittamista Eteläharjulle. Hankkeen tarkoituksena on parantaa Eteläharjun alueen tietoliikenneyhteyksiä. Havainnekuvien perusteella masto sijoittuu olemassa olevan puuston katveeseen, mikä lieventää sen maisemallista vaikutusta. ELY-keskuksella ei ole huomautettavaa hakemuksesta.”*

Kaavoitusarkkitehti, kaupunkikuva: Puuston alapuolelle jäävän maston osan sekä laittilan tulee olla mattapintaiset ja väriltään tummat, esimerkiksi RAL7024 (tummanharmaa).

Poikkeamisluvan arviointi ja perustelut:

Muistutuksissa on kiinnitetty huomiota katvealueeseen, maisemallisiin haittoihin, säteilyyn, turvaetäisyyteen sekä siihen, että verkkosivuilla olleen kuulutuksen liitteenä ei ollut saatavissa liitteitä.

Saaduissa lausunnoissa ELY-keskus toteaa, että havainnekuvien perusteella masto sijoittuu olemassa olevan puuston katveeseen, mikä lieventää sen maisemallista vaikutusta ja ELY-keskuksella ei ollut huomautettavaa hakemuksesta. Kaavoitusarkkitehti kommentoi hanketta kaupunkikuvan kannalta. Puuston alapuolelle jäävän maston osan sekä laittilan tulee olla mattapintaiset ja väriltään tummat (esimerkiksi RAL7024, tummanharmaa), jolloin rakenteet sopeutuvat maisemaan.

Hakija on laatinut vastineet muistutuksiin lukuun ottamatta maisemallisia vaikutuksia ja kuulutusta koskevia muistutuksia sekä lähettänyt havainnekuvia hankkeesta. Vastineissa on kerrottu, ettei mastolla ole katvealueita. Muistutuksissa esiintyviin säteilykysymyksiin on otettu kantaa siten, että tukiasemassa noudatetaan Säteilyturvakeskuksen (STUK) sekä sähköisen viestinnän lakiin kirjattuja määräyksiä. Vastineissa on viitattu Säteilyturvakeskuksen julkaisuihin ja todetaan, että väestön altistuminen tukiasemien kentille on vähäistä, koska säteilyn voimakkuus pienenee nopeasti etäisyyden kasvaessa antenniin. Turvaetäisyyteen liittyvään muistutukseen on vastineissa vastattu siten, että tukiaseman rakentamisessa noudatetaan teräsrakentamisen standardia ja pylvään lujuus mitoitetaan Suomen kansallisen liitteen mukaisesti tähän kohteeseen sopivaksi. Vastineet ja havainnekuvat ovat esittelytekstin liitteinä.

Hakijan antamien tietojen mukaan masto on putkipylväs 24 metrin korkeuteen asti. Pylväs on alaosasta 80 cm leveä ja puuston yläpuolelle ulottuva osa on ristikkomallinen ja leveydeltään 55 cm. Havainnekuvien perusteella pylvään ristikkorakenne näkyy maisemassa, mutta koska masto muutoin sijoittuu puuston katveeseen, niin se lieventää maisemallisia vaikutuksia.

Poikkeamismenettelyn kuuleminen on tehty maankäyttö- ja rakennuslain 173. § 1. momentin mukaisesti: *"Ennen poikkeamista koskevan asian ratkaisemista kunnan on varattava naapureille ja muille, joiden asumiseen, työntekoon tai muihin oloihin hanke saattaa huomattavasti vaikuttaa, tilaisuus kirjallisen muistutuksen tekemiseen. Kunnan on tiedotettava poikkeamista koskevasta hakemuksesta ja alueellista poikkeamista koskevasta päätösehdotuksesta 1 momentissa mainituille."* Hankkeesta on järjestetty laajempi kuuleminen ja siitä on kuulutettu maankäyttö- ja rakennusasetuksen §:n 86 mukaisesti. Kuulutus on julkaistu Loviisan sanomissa ja Nya Östiksessä 20.6.2024 sekä kaupungin sähköisellä ilmoitustaululla 20.6.–4.7.2024, jolloin osalliset ovat saaneet tiedon mahdollisuudesta antaa muistutuksia hankkeesta. Poikkeamislupaan liittyvä aineisto on ollut nähtävissä asiakaspalvelutoimisto Lovinfossa kuulutuksessa ilmoitettuna ajankohtana.

Johtopäätökset:

Pylväällä ja laittilalla korvataan palvelu, joka poistuu Eteläharjun kiinteistön katolla olevan tukiaseman purkamisen myötä. Mastolle on tarve alueella, jotta palvelutaso ja viranomaisverkon palvelut säilyvät. Tukiasema tulee rakentaa siten, että noudatetaan säteilyturvakeskuksen sekä

sähköisen viestinnän lain mukaisia määräyksiä. Pylväs sijoittuu puuston katveeseen, mikä osaltaan lieventää maisemallisia vaikutuksia. Kaupunkikuvalliset tekijät huomioidaan siten, että puuston alapuolella olevan pylvään sekä laittilan väriytyy määritellään kaavoitusarkkitehdin lausuman mukaisesti poiketen hakemuksesta. Muistutuksissa esitettyihin asioihin on saatu luvan hakijalta riittävä selvitys. Rakennushankkeen myötä saatujen hyötyjen arvioidaan olevan suuremmat kuin haitat.

Poikkeaminen ei johda vaikutuksiltaan merkittävään rakentamiseen eikä muutoin aiheuta merkittäviä haitallisia ympäristövaikutuksia tai muita merkittäviä haitallisia vaikutuksia. Poikkeamisen myöntämisen edellytykset täyttyvät.

Poikkeamisen edellytykset (maankäyttö- ja rakennuslain 171. §):

Kunta voi erityisestä syystä hakemuksesta myöntää poikkeamisen tässä laissa säädetystä tai sen nojalla annetusta rakentamisesta tai muuta toimenpidettä koskevasta säännöksestä, määräyksestä, kiellosta tai muusta rajoituksesta.

Poikkeamista ei kuitenkaan saa myöntää, jos se

- 1) aiheuttaa haittaa kaavoitukselle, kaavan toteuttamiselle tai alueiden käytön muulle järjestämiselle
- 2) vaikeuttaa luonnonsuojelun tavoitteiden saavuttamista
- 3) vaikeuttaa rakennetun ympäristön suojelemista koskevien tavoitteiden saavuttamista
- 4) johtaa vaikutuksiltaan merkittävään rakentamiseen tai muutoin aiheuttaa merkittäviä haitallisia ympäristövaikutuksia tai muita merkittäviä haitallisia vaikutuksia.

Poikkeaminen asemakaavasta voidaan myöntää, koska poikkeamisen edellytykset täyttyvät.

Liite 80

Sijaintikartta, asemapiirros, kaavaote, selostus hankkeesta, saadut lausunnot ja muistutukset, vastineet muistutuksiin havainnekuvineen.

Esittelijä

Elinkeino- ja infrastruktuurikeskuksen johtaja Sari Paljakka

Ehdotus

Elinkeino- ja infrastruktuurilautakunta päättää myöntää kiinteistölle 434-5-9903-0 Eteläharjuun poikkeamisluvan enintään 42 metriä korkean antennipylvään ja 12 m²:n kokoisen laittilan rakentamiseen liitteenä olevan asemapiirroksen mukaisesti ja esittelytekstissä tarkemmin ilmenevällä perusteella.

Päätökseen sisältyy rakennuslupaan liittyvä ehto:

Puuston alapuolelle jäävän maston osan sekä harjakattoisen laittilan tulee olla mattapintaiset ja väritään tummat (esimerkiksi RAL7024, tummanharmaa).

Poikkeamislupa on voimassa kaksi vuotta, jonka kuluessa poikkeamislupapäätöstä vastaavaa rakennuslupaa on haettava.

Päätös

Elinkeino- ja infrastruktuurilautakunta päätti myöntää kiinteistölle 434-5-9903-0 Eteläharjuun poikkeamisluvan enintään 42 metriä korkean antennipylvään ja 12 m²:n kokoisen laitilan rakentamiseen liitteenä olevan asemapiirroksen mukaisesti ja esittelytekstissä tarkemmin ilmenevällä perusteella.

Päätökseen sisältyy rakennuslupaan liittyvä ehto: Puuston alapuolelle jäävän maston osan sekä harjakattoisen laitilan tulee olla mattapintaiset ja väriltään tummat (esimerkiksi RAL7024, tummanharmaa).

Poikkeamislupa on voimassa kaksi vuotta, jonka kuluessa poikkeamislupapäätöstä vastaavaa rakennuslupaa on haettava.

Tiedoksi

Hakija
Uudenmaan elinkeino-, liikenne- ja ympäristökeskus
Muistutuksen jättäjät
Rakennusvalvonta ja ympäristönsuojelu
Kaupunkisuunnitteluosasto

Julkaisupäivämäärä: 4.10.2024
Päätöksen antopäivä: 9.10.2024

Vastaanottajat: Hakija
Uudenmaan elinkeino-, liikenne- ja ympäristökeskus
Muistutuksen jättäjät
Rakennusvalvonta ja ympäristönsuojelu
Kaupunkisuunnitteluosasto


Pöytäkirjanote on lähetetty 9.10.2024:
sähköpostitse hakijalle LPOnet Osk Anl ja hakijan asiamiehelle
Mika Pulkkinen/Comtower Finland Oy, Salo, kirjeitse ja sähköpostilla.
Sähköpostilla Loviisan kaupungin rakennusvalvonnalle ja
ympäristönsuojelulle, kaupunkisuunnitteluosastolle sekä Uudenmaan
elinkeino-, liikenne- ja ympäristökeskukselle.
Ote on lähetetty muistutuksen jättäneille sähköpostilla/
kirjeitse.

Oikaisuvaatimusviranomaisen: Helsingin hallinto-oikeus

Otteen oikeaksi todistaa

07.10.2024

Loviisan kaupungin elinkeino- ja infrastruktuurilautakunta
Näringslivs- och infrastrukturämnden i Lovisa stad


Maria Lindroos
toimistos sihteeri

Muutoksenhakuohje koskee pykälää: § 133**VALITUSOSOITUS
Hallintovalitus****Tähän päätökseen voidaan hakea muutosta kirjallisella valituksella.**

Valitusviranomaisen ja valitusaika	Valitusviranomainen, osoite ja postiosoite Helsingin hallinto-oikeus Radanrakentajantie 5, 00520 Helsinki puhelin 029 56 42000, faksi 029 56 42079 sähköposti helsinki.hao@oikeus.fi	Valitusaika 30 päivää päätöksen antopäivästä tätä päivää lukuun ottamatta
	Muu valitusviranomainen, osoite ja postiosoite	Valitusaika 30 päivää
	Valitusaika luetaan siitä päivästä, jona valittaja on saanut tiedon päätöksestä tätä päivää lukuun ottamatta.	
Valituskirjelmä	<p>Valituskirjelmässä on ilmoitettava:</p> <ul style="list-style-type: none"> - valittajan nimi, ammatti, asuinkunta ja postiosoite, - päätös, johon haetaan muutosta, - miltä osin päätöksestä valitetaan ja muutos, joka siihen vaaditaan tehtäväksi ja - muutosvaatimuksen perusteet. <p>Valituskirjelmä on valittajan tai valituskirjelmän muun laatijan omakätisesti allekirjoitettava. Jos ainoastaan laatija on allekirjoittanut valituskirjelmän, siinä on mainittava myös laatijan ammatti, asuinkunta ja postiosoite.</p> <p>Valituskirjelmään on liitettävä päätös, josta valitetaan, alkuperäisenä tai viran puolesta oikeaksi todistettuna jäljennöksenä sekä todistus siitä päivästä, josta valitusaika on luettava.</p>	
Valitusasiakirjojen toimitaminen	<p>Valitusasiakirjat on toimitettava valitusviranomaiselle ennen valitusajan päättymistä. Jos valitusajan viimeinen päivä on pyhäpäivä, itsenäisyyspäivä, vapunpäivä, joulun- tai juhannusaatto tai arklauantai, saa valitusasiakirjat toimittaa valitusviranomaiselle ensimmäisenä sen jälkeisenä arkipäivänä. Omalla vastuulla valitusasiakirjat voi lähettää postitse tai lähetin välityksellä. Postiin valitusasiakirjat on jätettävä niin ajoissa, että ne ehtivät perille valitusajan viimeisenä päivänä ennen viraston aukioloajan päättymistä.</p> <p>Valitusasiakirjat voi tehdä myös hallinto- ja erityistuomioistuinten asiointipalvelussa osoitteessa https://asiointi2.oikeus.fi/hallintotuomioistuimet#/</p>	
Selvitys päätöksen antamisesta tiedoksi	<p>Asianosaiselle. Pöytäkirjanote on lähetetty 9.10.2024: sähköpostitse hakijalle LPOnet Osk Anl ja hakijan asiamiehelle Mika Pulkkinen/Comtower Finland Oy, Salo, kirjeitse ja sähköpostilla.</p> <p>Sähköpostilla Loviisan kaupungin rakennusvalvonnalle ja ympäristönsuojelulle, kaupunkisuunnitteluosastolle sekä Uudenmaan elinkeino-, liikenne- ja ympäristökeskukselle.</p> <p>Ote on lähetetty muistutuksen jättäneille sähköpostilla/kirjeitse.</p>	
	Milloin tiedoksiannosta on erillinen todistus, se on liitettävä valituskirjaan.	
Lisätietoja	Päätöksen antopäivä: 9.10.2024	



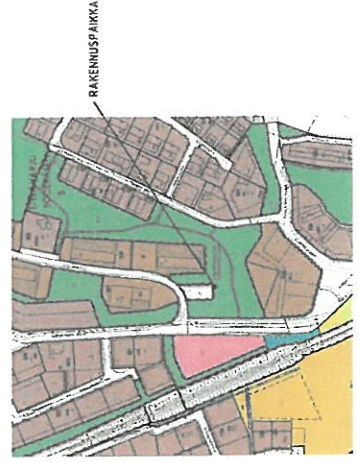
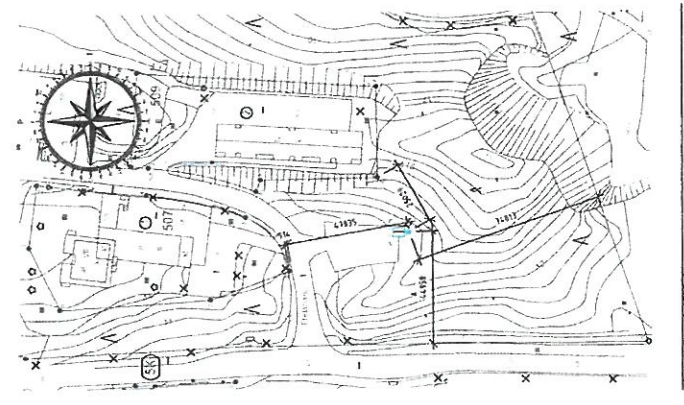
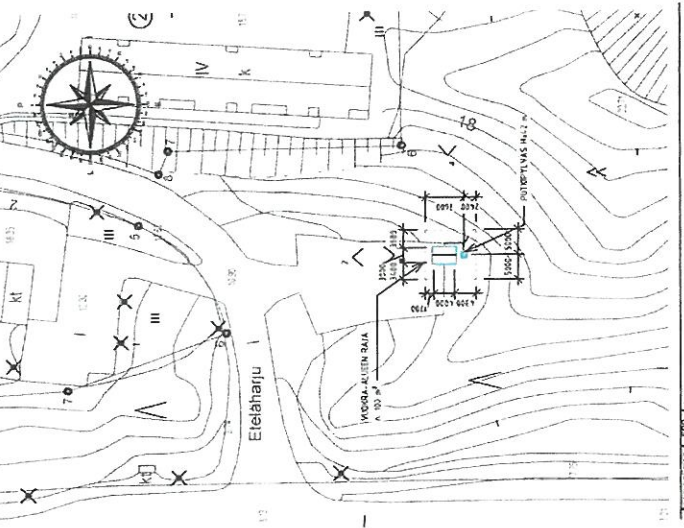
Myllyharju
Kvarnåsen
Kukkukivi
Kuckustenen

Eteläharju
Söderåsen

Bella

Tasot	MML Taustakartta
Mittakaava	1 : 5000
Sijaintikartta - Lägeskarta	

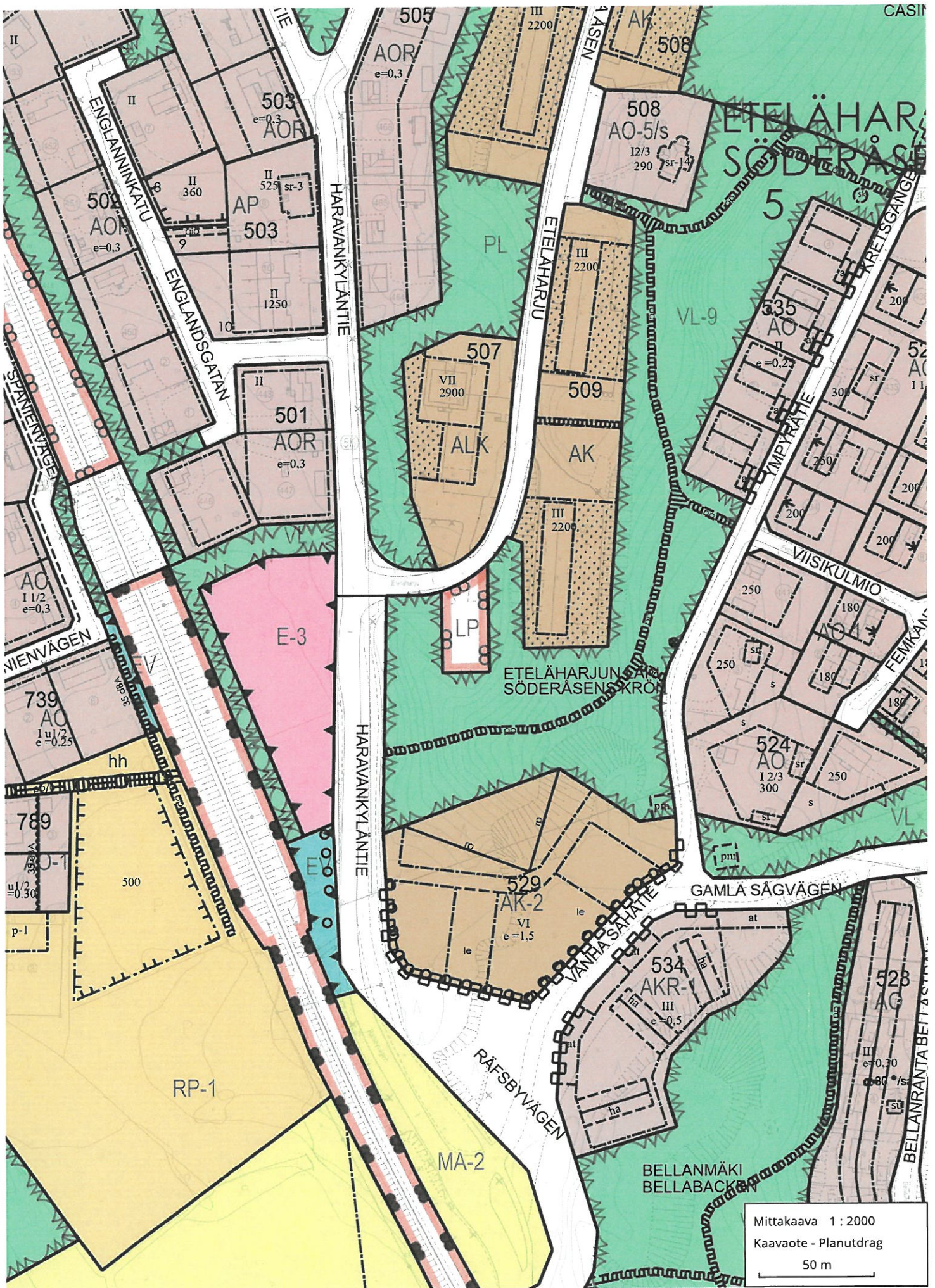
LUTONIN SOS



LP **VL** **AK** **AO**
 KUNTA: KANTA-KUUSINKOSKI / KYLÄ: ELELAHARJU
 TILA: 1172/000202
 RAKENNUSPAIKAN KOKO: 1172/000202
 MAISTON MAKSU KORKEUS PÄÄNNÄSTÄ: 4,2 m
 MAISTON KORKEUS SEITSEMÄSTÄ: 54,6 m (100%)
 MAISTON KESKIPISTIN JÄRVENRANTA KARTASTA:
 N: 1000000000
 E: 1000000000
 U: 1000000000
 V: 1000000000

Yhtiö	Yhtiön nimi	Yhtiön osoite	Yhtiön postiosoite
Yhtiö	Lutonin SOS	Elelaharju	13100 Elelaharju
Yhtiön johtaja	comTower LPO net		
Yhtiön johtajan nimi			
Yhtiön johtajan puhelinnumero			
Yhtiön johtajan sähköposti			
Yhtiön johtajan verkkosivut			
Yhtiön johtajan verkkosivut			

dnro 486/10.03.99.02/2024
 LIITE-BILAGA 80-02
 EKIL-NLIN 26.9.2024/S 133



Mittakaava 1 : 2000
 Kaavaote - Planutdrag
 50 m