

## **Loviisan Harmaakallion täydentävät luontoselvitykset – Alustavat tulokset**

Marko Nieminen, Mikko Erkinaro, Henna Makkonen & Seppo Niiranen

Vuonna 2010 tehtyihin täydentäviin luontoselvityksiin Harmaakallion asemakaava-alueella (rajaus kuvassa 1) sisältyivät seuraavat osakokonaisuudet:

1. Hertta-ympäristötietojärjestelmän luontotietojen tarkistaminen.
2. Luontotyyppi- ja kasvillisuuskartoitus.
3. Linnustokartoitus.
4. Lepakkokartoituksen tietojen tarkentaminen alueen valaistukseen liittyvillä ohjeilla sekä potentiaalisten kulkuyhteyksien arvioimisella lähiseudun muille tärkeille lepakkoalueille.

### **1. Hertta-tiedot**

Suomen ympäristökeskuksen Hertta-ympäristötietojärjestelmässä ei ole havaintoja Harmaakallion selvitysalueelta (tilanne 5.8.2010).

### **2. Luontotyyppi- ja kasvillisuuskartoitus**

Selvitysalueen uhanalaisten ja muiden huomionarvoisten putkilokasvilajien esiintymät sekä huomionarvoiset luontotyypit kartoitti Henna Makkonen 17. & 18.6.2010. Maastotyössä alue kierrettiin kattavasti läpi. Kartoitusajankohtana suurin osa kasvilajeista oli luotettavasti havaittavissa. Viljellyt maat, asuinalueet ja hoitonurmikot eivät sisällyneet selvitykseen.

Harmaakallio on kivikoiden, siirtolohkareiden ja soistumien pirstoma kangasmetsäalue. Kasvillisuus vaihtelee jäkäläkallioista tuoreisiin, lehtomaisiin ja korpimaisiin kangasmetsiin. Puusto on paikoin männikköä, paikoin havupuuvaltaista tai lehtipuuvaltaista sekametsää.

Alueella on suoritettu harvennuksia ja kivikoiden puustoa on harvennettu, jättäen puuainekasvoja lahoamaan. Aluetta on ojitettu aiemmin ja nämä ojitukset heikentävätkin tiettyjen suoalueiden luonnontilaisuutta. Alueella on aktiivikäytössä oleva kuntorata, joka näkyy paikoin kalliokasvillisuuden kulumisena ja lähinnä parkkialueen roskaisuutena.

*Alueella ei havaittu huomionarvoisia putkilokasvilajeja, eikä luonnonsuojelu- tai vesilain mukaisia kohteita.* Kartoitusten yhteydessä alueella havaittiin mm. hirvi, palokärki, närhi ja kolme kyytä.

Alueella havaitut metsälain tarkoittamat erityisen tärkeät elinympäristöt (rajaukset kuvassa 1):

### **Karukkokankaita puuntuotannollisesti vähätuottoisemmat kalliot**

**Kuvio 1.** Alueen laajin ja korkein kallioalue. Kahta erillistä avokallioaluetta yhdistää vajaatuottoinen, lohkareinen harjanne, joka sisällytetty kuviorajaukseen. Kallion ylittää valaistu kuntopolku, sekä muutamia kapeampia polkuja, kasvillisuus ei kuitenkaan ole polkuja lukuun ottamatta ihmistoiminnasta merkittävästi kulunut. Alue on pääosin avokalliota, jossa pieniä mäntyvaltaisia (*Pinus sylvestris*) puuryhmiä. Puupainanteissa kasvaa mustikkaa (*Vaccinium myrtillus*), kanervaa (*Calluna vulgaris*) ja kangasmaitikkaa (*Melampyrum pratense*). Alue on maisemallisesti kaunis, liikuntaympäristönä virikkeellinen ja vaihteleva. Alueella liikkuu runsaasti hirviä, jotka ovat möyhineet jäkälikköjä.

Kuvion pinta-ala on metsälakikohteen ohjeellista maksimikokoa (n. 1 ha; Meriluoto & Soininen 2002) oleellisesti suurempi. Se on kuitenkin sisällytetty metsälakikohteisiin, koska kuvio voitaisiin perustellusti myös jakaa kolmeksi eri metsälakikuvioksi: kaksi kalliota ja niiden välinen lohkareikko. Nämä osakuviot muodostavat kuitenkin yhtenäisen kokonaisuuden. Korkeat luontoarvot, johtuen yhtenäisen kallioalueen laajuudesta.

**Kuvio 2.** Vajaatuottoinen kallio. Avokallio, jolla kasvaa muutamia mäntyjä ja nuorta pihlajaa (*Sorbus aucuparia*), rauduskoivua (*Betula pendula*) ja haapaa (*Populus tremula*). Kenttäkerroksessa metsälauhaa (*Deschampsia flexuosa*), ahosuolaheinää (*Rumex acetosella*), mustikkaa, kanervaa ja kangasmaitikkaa. Jäkäläkerroksessa mm. poronjäkäliä (*Cladonia* spp.) ja isohirvenjäkäliä (*Cetraria islandica*). Kuviolla kulkee polku. Keskinkertaiset luontoarvot.

**Kuvio 3.** Vajaatuottoinen vähäpuinen, lohkareinen kallio. Siirtolohkareita niin kalliolla, kuin sen välittömässä läheisyydessäkin. Puustona muutamia mäntyjä, pensaskerroksessa pihlajaa. Kenttäkerroksessa metsälauhaa, reunamilla kanervaa ja mustikkaa. Keskinkertaiset luontoarvot.

**Kuvio 4.** Vajaatuottoinen kalliometsä, joka pääosin avokalliota. Puustona mäntyä. Pohjakerroksessa runsaasti paksuna peitteenä poronjäkäliä. Kenttäkerroksessa kanervaa ja mustikkaa. Keskinkertaiset luontoarvot.

**Kuvio 5.** Kapea vajaatuottoinen kalliometsäkaitale mäntykankaan keskellä. Puustona muutamia mäntyjä. Pohjakerroksessa jäkälikköä. Kenttäkerroksessa kanervaa ja mustikkaa. Keskinkertaiset luontoarvot.

**Kuvio 6.** Vajaatuottoinen avokallio kumpuilevassa mäntyvaltaisessa kangasmetsässä. Kallion laitamilla mäntyä, muutoin avokalliota. Pohjakerroksessa poronjäkäliä, kenttäkerroksessa metsälauhaa ja ahosuolaheinää. Keskinkertaiset luontoarvot.

**Kuvio 7.** Vajaatuottoinen, pienialainen avokallio. Reunamilla mäntyä, pensaskerroksessa pihlajaa. Pohjakerros jäkäläinen. Kenttäkerroksessa mm. lampaannataa (*Festuca ovina*), metsälauhaa ja ahosuolaheinää. Keskinkertaiset luontoarvot.

**Kuvio 8.** Vajaatuottoinen, kivikoiden ympäröimä kalliometsä, jossa useita avoimia, puuttomia osuuksia. Pohjakerroksessa poronjäkäliä ja avokalliota. Kenttäkerroksessa reunamilla kanervaa ja mustikkaa.

Keskinkertaiset luontoarvot.

### **Karukkokankaita puuntuotannollisesti vähätuottoisempi kivikko**

**Kuvio 9.** Kuusivaltaisen sekametsän lohkarainen, ympäristöstään selkeästi erottuva, vajaatuottoinen alue. Kuntopolun välittömässä läheisyydessä sijaitseva lohkarainen ja kivisyyden vuoksi puuntuotannollisesti vajaatuottoinen alue. Kuusen lisäksi kuviolla kasvaa rauduskoivua, pensaskerroksessa haapaa ja pihlajaa. Kenttäkerroksessa mustikkaa, puolukkaa (*Vaccinium vitis-idaea*), vanamo (*Linnaea borealis*) ja kangasmaitikkaa. Lohkareisuus ja varjostava puusto luo ympäristöstä poikkeavan pienilmaston.

Keskinkertaiset luontoarvot.

### **Karukkokankaita puuntuotannollisesti vähätuottoisemmat suot**

**Kuvio 10.** Kahden kivikkoisen ja osin harvennetun kangasmetsäkumpareen väliin jäävä, pienialainen, vajaatuottoinen suoalue. Pohjakerroksessa rahkasammalia (*Sphagnum* spp.) sekä korpikarhunsammalta (*Polytrichum commune*). Kenttäkerroksessa tupasvillaa (*Eriophorum vaginatum*), metsäkortetta (*Equisetum sylvaticum*), raatetta (*Menyanthes trifoliata*) sekä maariankämmekkää (*Dactylorhiza maculata*). Pensaskerroksessa hieskoivua (*Betula pubescens*), kuusta (*Picea abies*) ja virpapajua (*Salix aurita*).

Keskinkertaiset luontoarvot.

**Kuvio 11.** Harvennetun mäntyrinteen länsipuolella oleva luonnontilainen rämereunainen neva. Reunamilla mustikkakangas vaihettuu rämekasvillisuuteen, jossa mm. suopursua (*Rhododendron tomentosum*) ja metsäkortetta. Kitukasvuisten, koivuvaltaisten mättäiden välissä rahkasammalia, kenttäkerroksessa tupasvillaa, jouhisaraa (*Carex lasiocarpa*), pallosaraa (*C. globularis*), raatetta, järvikortetta (*Equisetum fluviatile*) ja karpalaa (*Vaccinium oxycoccos*). Suo on pohjoispäädystä nevaa, eteläpäädystä puustoisempaa (joskin edelleen vajaatuottoista) rämettä. Suo on kartoitetun alueen suurin luonnontilainen suoalue. Avosuo-osuuksineen ja tiheikköineen se on alueen linnustolle tärkeä alue.

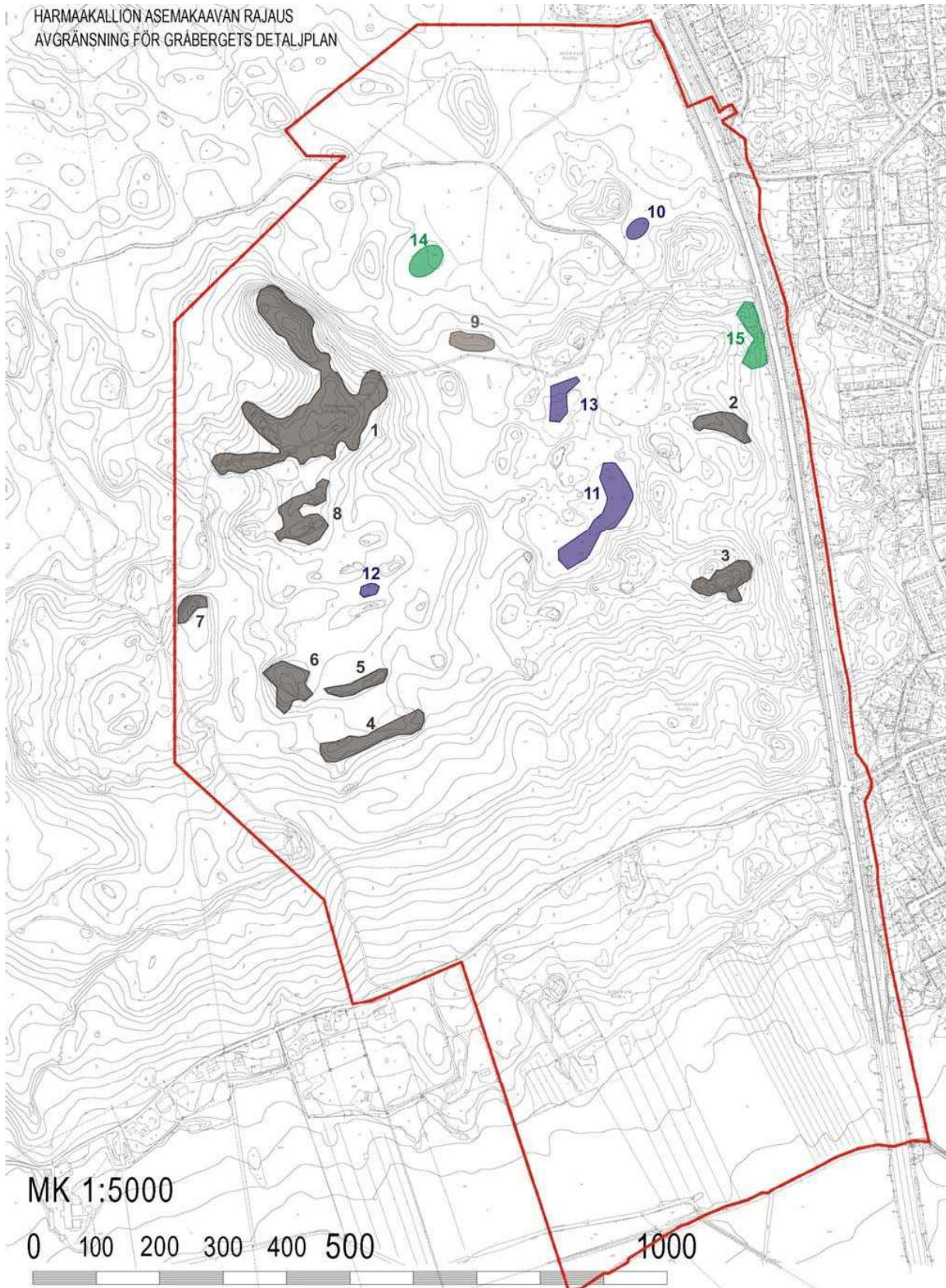
Korkeat luontoarvot.

**Kuvio 12.** Pienialainen ja luonnontilainen, kangasmetsään ja kallioon rajautuva kalvasrahkasammalvaltainen painanne, jonka keskellä pieni mustikka-puolukkakangasmetsälaikku muutamine mäntyineen ja koivuineen. Kenttäkerroksessa tupasvillaa, suopursua, jokapaikansaraa (*Carex nigra*) ja karpalaa.

Kuvio on luonnontilainen, mutta pienialaisuutensa vuoksi luontoarvoiltaan keskinkertainen.

**Kuvio 13.** Ympäristöstään erottuva ja melko luonnontilainen, vajaatuottoinen suopainanne. Vanhin puusto on kitukasvuista mäntyä, lisäksi runsaasti nuorta koivua ja pihlajaa. Pensaskerroksessa em. lisäksi tuomipihlajaa (*Amelanchier spicata*), paatsamaa (*Rhamnus frangula*), raitaa (*Salix caprea*) ja virpapajua. Kenttäkerroksessa mm. mustikkaa, puolukkaa, valkovuokkoa (*Anemone nemorosa*), metsätähtä (*Trientalis europaea*), lillukkaa (*Rubus saxatilis*) ja rätvänää (*Potentilla erecta*). Pohjakerroksessa rahkasammalia ja korpikarhunsammalta.

Keskinkertaiset luontoarvot.



Kuva 1. Metsälaki- ja muut arvokkaat kuviot. Karttapohja © Loviisan kaupunki

Muut arvokkaat elinympäristöt:

**Kuvio 14.** Ympäristöstään selvästi erottuva lehtipuuvaltainen **kangaskorpi**, jonka luonnontilaisuus on hieman kärsinyt aiemmista ojituksista. Paikoin koivuvaltainen, paikoin tervaleppävaltainen (*Alnus glutinosa*), osin aukkoinen korpi, jossa sekapuuna kuusta. Alueen pohjoispuolella järeitähäapoja. Pensaskerroksessa kiiltopajua (*Salix phylicifolia*), raitaa, pihlajaa ja paatsamaa. Kenttäkerroksen kasvillisuus vaihtelee aukkoisuutta ja kosteutta seuraten ja kangasmättäiden pirstomana mosaiikkina. Kenttäkerroksessa mustikan lisäksi mm. viitakastikkaa (*Calamagrostis canescens*), metsäkortetta, oravanmarjaa (*Maianthemum bifolium*), metsätähteä, kurjenjalkaa (*Potentilla palustris*), korpi-imarretta (*Phegopteris connectilis*) ja suo-orvokkia (*Viola palustris*). Korkeat luontoarvot.

Alueesta luoteeseen on toinenkin lehtipuuvaltainen kangaskorpiainanne, joka on rajummin ojitettu ja siten sen luontoarvot ovat huomattavasti heikentyneet.

**Kuvio 15.** Nämä **kivikot/lohkareikot** olisivat luonnontilaisina (ilman tehtyjä harvennuksia) metsälain tarkoittamia karukkokankaita puuntuotannollisesti vähätuottoisempia alueita. Vaikkakaan tehdyt harvennukset eivät ole merkittävästi muuttaneet lohkareikon kasvillisuuden ominaispiirteitä, kuvio ei kuitenkaan ole luonnontilainen tai luonnontilaisen kaltainen. Harvennusjätettä on paikoin läjitetty, joten lahoavaa puuta on kuviolla muuta kartoitusalueetta runsaammin. Siirtolohkareiden ja pienempien lohkareiden muodostamia kiviröykkiöitä on tällä kuviolla useita. Puusto on mäntyvaltaista, sekapuuna kuusta ja koivua. Paikoin kuvio on voimakkaasti taimettumassa (pihlaja, koivu ja haapa). Kenttäkerros on kangasmetsän tyyppilajeja: mustikkaa, metsäkastikkaa (*Calamagrostis arundinacea*), puolukkaa, kangasmaitikkaa ja kanervaa. Lohkareilla on jäkälä- ja sammalkasvustoja. Suuremmilla lohkareilla on kangasmetsän lajistoa sekä kallioimarretta (*Polypodium vulgare*). Kuvio on maisemallisesti merkittävä.

Metsälakikohteiden rajauksissa on joitain eroja verrattuna aiempaan kohdekarttaan alueelta (Harmaakallion arvokkaat luonnontilaisuudet ja -kohteet; Loviisan kaupunki, Arkkitehtitoimisto, 6.2.2008, SJ), vaikkakin pääosin kohteet ovat samoja (rajausten yksityiskohdissa on toki eroja). Tässä yhteydessä merkittäviä ovat erot, jotka osuvat kaavaehdotuksen (22.12.2009) mukaisesti mahdollisesti rakennettaville alueille (kuvioiden numerointi kuvan 1 mukaisesti):

- Kuvio 2 ei sisällynyt vuoden 2008 kohteisiin. Se sijaitsee korttelialueen 52 ja suojaviheralueen välimaastossa.
- Kuvio 3 ei sisällynyt vuoden 2008 kohteisiin. Se sijaitsee ainakin pääosin korttelialueella 49.
- Kuvio 9 ei sisällynyt vuoden 2008 kohteisiin. Se sijaitsee pääosin korttelialueella 10.
- Kuvio 10 ei sisällynyt vuoden 2008 kohteisiin. Se sijaitsee korttelialueella 5.
- Kuvio 12 ei sisällynyt vuoden 2008 kohteisiin. Se sijaitsee korttelialueella 16.
- Kuvio 15 ei ole metsälakikohde, mutta on maisemallisesti merkittävä. Se sijaitsee ilmeisesti kokonaan suojaviheralueella.

Erityisesti korkeat luontoarvot omaavat kohteet 1, 11 ja 14 sekä maisemallisesti merkittävä kohde 15 tulisi säästää. Kaavaehdotuksessa (22.12.2009) ne jäävätkin rakentamisen ulkopuolelle. Suosittelemme myös keskinkertaisiksi arvioitujen kohteiden säästämistä mahdollisuuksien mukaan. Tosin asutuksen keskelle pienialaisiksi jäävät kalliikohteet todennäköisesti kuluvat voimakkaasti, jolloin niiden arvo metsälakikohteena katoaa luonnontilaisuuden kadotessa. Vastaavassa tilanteessa

pienet suolaikut ehkä säilyisivät kohtuullisen hyvin vaikeakulkuisuutensa ansiosta. Tällöin myöskään vesitalous ei saa muuttua, jotta luonnontilaisuus säilyy mahdollisimman hyvänä.

### 3. Linnustokartoitus

Linnustokartoituksen päämääränä oli:

- Linnustollisesti arvokkaiden alueiden paikallistaminen.
- Rauhoitettujen, EU:n lintudirektiivin mukaisten, erityisesti suojeltavien, valtakunnallisesti ja alueellisesti uhanalaisten, silmälläpidettävien, Suomen vastuulajien ja muiden huomionarvoisten lintulajien esiintymisen selvittäminen.

#### Menetelmät

Linnustoselvityksen maastotyöt tekivät Juha Honkala ja Seppo Niiranen 13.6.2010. Havainnointi alkoi yöllä klo 2:10 yölaulajia kuuntelemalla. Alue kierrettiin ensin pimeässä ja hämärässä autolla ja kävellen alueella risteileviä pikkuteitä pitkin, aamulla ja aamupäivällä jalkauduttiin metsään ja pellolle. Sää oli aluksi kohtalaisen hyvä, mutta myöhemmin aamulla alkoi vesisade ja tuuli yltyi haitaten jonkin verran havainnointia. Linnut olivat kuitenkin hyvin äänessä, sade häiritsi enemmänkin havainnoijia. Tosin aamupäivällä paremmalla säällä olisi voitu mahdollisesti havaita petolintuja, jos niitä alueella pesii.

Pesimälinnusto laskettiin kartoitusmenetelmällä soveltaen maalintujen kartoituslaskentaohjeita (Koskimies & Väisänen 1988). Havainnot merkittiin maastossa kartalle. Lisäksi maastossa kirjattiin muistiin kaikki tutkimusalueella todennäköisesti tai mahdollisesti pesivät lajit. Yöllä käytettiin äänihoukutinta kehrääjälle ja myöhemmin aamupäivällä kangaskiurulle. Kumpakaan lajia ei tavattu ja on epätodennäköistä että niitä pesii alueella. Nämä kalliomänniköt lienevät liian tiheäkasvuisia näille uhanalaisluokituksessa mainituille lajeille.

Luonnontieteellisen keskusmuseon Rengastustoimiston tietokannasta tehtiin poiminta 9.8.2010. Tietokannassa ei ole lintujen rengastuksia selvitysalueelta.

Yhdellä kartoituskäynnillä löydetään vain osa lintulajeista, joten jotkin pesimälajitkin ovat todennäköisesti jääneet huomaamatta.

#### Tulokset

Selvitysalueella pesi tai mahdollisesti pesi ainakin 42 lintulajia vuonna 2010 (ks. alla). Yhtään päiväpetolintua tai pöllöä ei havaittu maastokäynnillä ja on epätodennäköistä, että niitä olisi vuonna 2010 pesinyt alueella, mutta näin laajalla metsäalueella voisi normaalikesänä pesiä petolintujakin. Selvitysvuonna pöllöjen pesintä eteläisessä Suomessa oli hyvin olematonta johtuen kylmästä talvesta ja jyrksijäkannan romahtamisesta. Myös kanahaukkoja menehtyi talvella runsaasti.

Kaikki vuonna 2010 havaitut lintulajit (todennäköinen tai mahdollinen pesintä) (EU D1 = lintudirektiivin laji, VU = uhanalainen (vaarantunut), NT = silmälläpidettävä, LC = elinvoimainen (ei uhanalainen); uhanalaisluokat Rassin ym. 2001 mukaan [merkitty yläviitteellä <sup>§</sup>] ja Rassin ym. 2010 mukaan [merkitty yläviitteellä \*]):

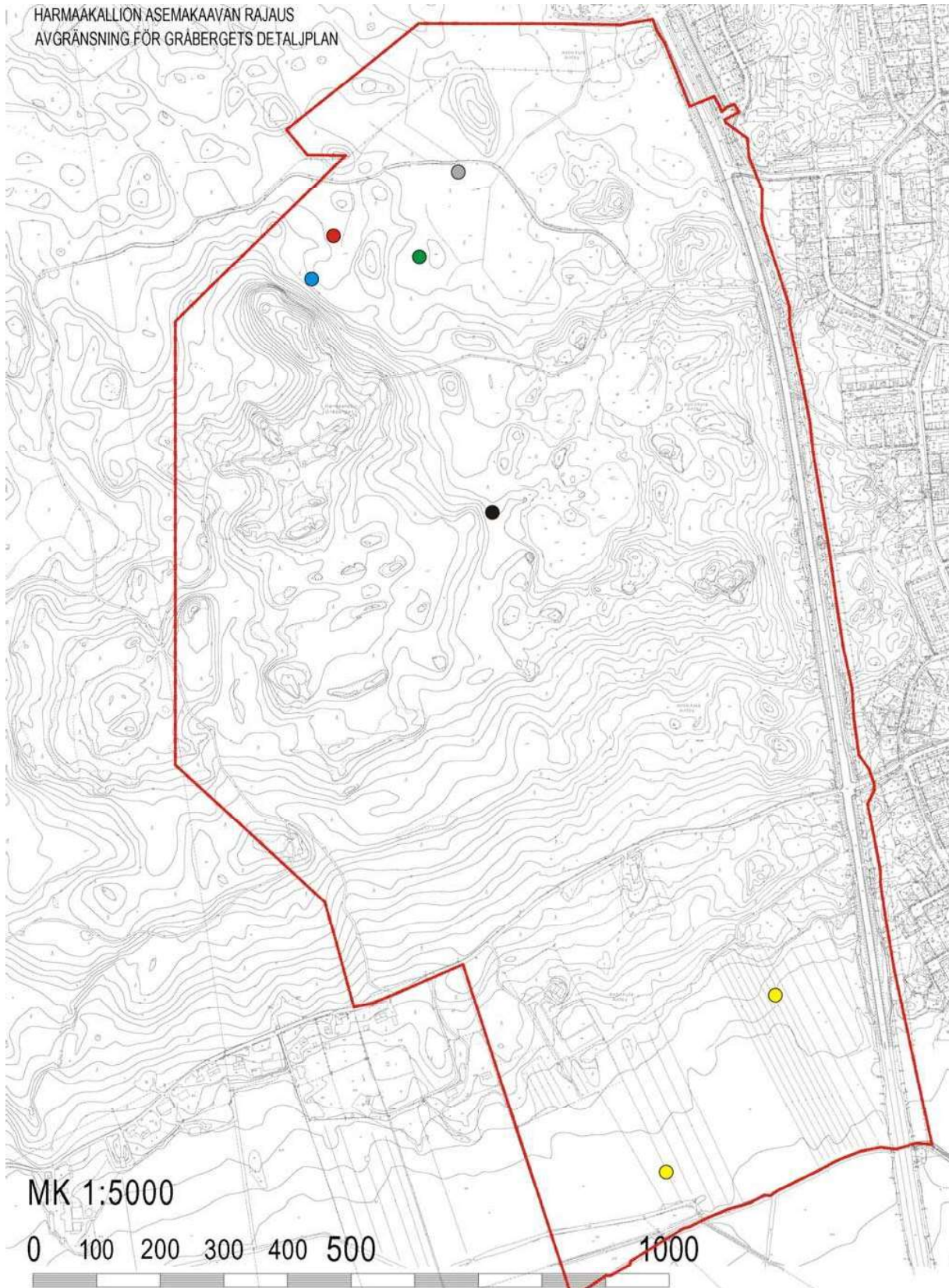
|  |                       |  |                                 |
|--|-----------------------|--|---------------------------------|
| Harakka <i>Pica pica</i>                       |                       | Peippo <i>Fringilla coelebs</i>            |                                 |
| Harmaasiippo <i>Muscicapa striata</i>          |                       | Pensaskerttu <i>Sylvia communis</i>        |                                 |
| Hippiäinen <i>Regulus regulus</i>              |                       | Pensastasku <i>Saxicola rubetra</i>        | NT <sup>§</sup> , LC*           |
| Hömötiainen <i>Parus montanus</i>              |                       | Peukaloinen <i>Troglodytes troglodytes</i> |                                 |
| Idänuunilintu <i>Phylloscopus trochiloides</i> |                       | Pikkusieppo <i>Ficedula parva</i>          | EU D1,<br>NT <sup>§</sup> , LC* |
| Keltasirkku <i>Emberiza citrinella</i>         |                       |  |                                 |
| Kirjosieppo <i>Ficedula hypoleuca</i>          |                       | Punarinta <i>Erithacus rubecula</i>        |                                 |
| Kiuru <i>Alauda arvensis</i>                   |                       | Punatulkku <i>Pyrrhula pyrrhula</i>        |                                 |
| Kuusitiainen <i>Parus ater</i>                 |                       | Puukiipijä <i>Certhia familiaris</i>       |                                 |
| Käki <i>Cuculus canorus</i>                    | NT <sup>§</sup> , LC* | Pyy <i>Bonasa bonasia</i>                  | EU D1                           |
| Käpytikka <i>Dendrocopos major</i>             |                       | Rautiainen <i>Prunella modularis</i>       |                                 |
| Laulurastas <i>Turdus philomelos</i>           |                       | Räkättirastas <i>Turdus pilaris</i>        |                                 |
| Lehtokerttu <i>Sylvia borin</i>                |                       | Sepelkyyhky <i>Columba palumbus</i>        |                                 |
| Lehtokurppa <i>Scolopax rusticola</i>          |                       | Sinitäinen <i>Parus caeruleus</i>          |                                 |
| Luhtakerttunen <i>Acrocephalus palustris</i>   |                       | Sirittäjä <i>Phylloscopus sibilatrix</i>   | NT*                             |
| Metsäkirvinen <i>Anthus trivialis</i>          |                       | Talitiainen <i>Parus major</i>             |                                 |
| Mustapääkerttu <i>Sylvia atricapilla</i>       |                       | Tiltalti <i>Phylloscopus collybita</i>     | VU <sup>§</sup> , LC*           |
| Mustarastas <i>Turdus merula</i>               |                       | Töyhtötiainen <i>Parus cristatus</i>       |                                 |
| Naakka <i>Corvus monedula</i>                  |                       | Varis <i>Corvus cornix</i>                 |                                 |
| Niittykirvinen <i>Anthus pratensis</i>         | NT*                   | Vihepeippo <i>Chloris chloris</i>          |                                 |
| Närhi <i>Garrulus glandarius</i>               |                       | Vihervarpunen <i>Carduelis spinus</i>      |                                 |
| Pajulintu <i>Phylloscopus trochilus</i>        |                       |  |                                 |

### Johtopäätökset ja suositukset

Loviisan Harmaakallion linnusto on monimuotoisinta alueen pohjoisosissa, missä kosteapohjainen metsä on melko luonnontilaista ja lahupuuta esiintyy (kuva 2). Kyrkmansängenillä havaittiin selvityskäynnin merkittävimmät lajit eli lintudirektiivin laji pikkusieppo ja uhanalaiseksi luokiteltu tiltalti. Lisäksi lähistöllä havaittiin Suomessa vähälukuinen pesimälintu idänuunilintu sekä mm. sirittäjiä, mustapääkerttu ja peukaloinen. Kyrkmansängenin alue tulisi säästää nykyisenlaisena ja välttää häiriötä tuottavien toimintojen ohjaamista alueelle. Kaavaehdotuksessa (22.12.2009) linnustollisesti tärkeälle alueelle ei ole osoitettu rakentamista.

Alueen keski- ja eteläosien männikköalueella linnuston parimäärät vaikuttivat olevan vähäisiä. Merkittävimpänä lajina havaittiin lintudirektiivilajin pyyn tuoret ulosteet keskellä metsää, alueella missä on jonkin verran lehtipuitakin. Tutkimusalueen eteläosissa, peltoalueella, havaittiin silmälläpidettävän pensastaskun kaksi reviiriä, niittykirvisen kaksi reviiriä, kiuruja ja alueen etelärajalla luhtakerttunen.

Harmaakallion alueella risteilee pieniä teitä ja polkuja, jotka ovat kuntoilijoiden ahkerassa käytössä. Alueen linnustoa nämä eivät paljon häiritse, jos kulkeminen jatkossakin tapahtuu ohjatusti.



**Kuva 2.** Tärkeimmät lintuhavainnot 13.6.2010 (harmaa = tiltalti, punainen = pikkusieppo, vihreä = idänuunilintu, sininen = käki, musta = pyy, keltainen = pensastasku). Karttapohja © Loviisan kaupunki



## 4. Lepakot

### Valo-ohjausta vaativat kohteet Harmaakallion alueella

Asuin- ja muiden rakennettujen alueiden valaistus voi usein estää viheryhteyksien käytön lepakoilta. Tältä ongelmalta voidaan välttyä, mikäli valaistuksen suunnitteluun ja toteuttamiseen kiinnitetään ajoissa huomiota.

Lisääntyvän keinovalon suhteen herkin alue on korttelien 6-10 ympäristö, koska lepakoiden todennäköinen talvipiiloalue sijaitsee niitä lähimpänä. Alueella pitäisi käyttää valaistusta erittäin harkitusti ja välttää kaiken hajavalon joutumista kohti Harmaakallion lakialuetta (etenkin maaliskuun ja marraskuun välisenä aikana). Myös alueen sisäisten viheryhteyksien (ks. alla) pysymistä turvallisen hämärinä kokovuotisesti tulisi edistää katuvalojen keulojen oikealla suuntaamisella ja hämärävyöhykkeiden luomisella yhtenäisiin valorivistöihin.

Valkontien viheryhteyksien hämäryyden turvaaminen vaatisi myös vastaavaa valaistuksen suuntausta sekä koko länsireunalle että kahden mahdollisen viherkäytävän toimivuuden turvaamiseksi. Valkontien länsireunan suojaviheralueen toimivuuden parantamiseksi tulisi kaikki saman tienpätkän katuvalojen valokeilat säätää suojusten avulla siten, että ne päästävät mahdollisimman vähän hajavaloa kohti länttä. Lisäksi em. viherkäytävien kohdat tulisi hämärtää mahdollisimman tehokkaasti esimerkiksi tolppavälien pidentämisellä tms. Lisäksi paikoille voisi istuttaa korkealta tien yli kurottuvaa kasvillisuutta, mikäli se on käytännössä mahdollista.

Solvikintien ympäristöön ja Harmaakallion eteläreunalle tulevan keinovalaistuksen suhteen tulisi toimia samoin eli huolehtia valokeiloja suuntaamalla hajavalon minimoimisesta sekä hämärtää valorivistöjä etenkin metsiköiden ja piha-alueiden kohdilla. Tämä parantaisi huomattavasti myös valmiin itä-länsisuuntaisen viherkäytävän käytettävyyttä lepakoiden kannalta.

### Harmaakallion ympäristön lepakoille tärkeät alueet

Loviisaa ja etenkin Harmaakalliota käsittelevien vuosina 2005 ja 2008-2009 tehtyjen lepakkokartoitusten (Siivonen 2005, Faunatica 2009a-c) perusteella kohdealueen välittömässä läheisyydessä ei ole havaintojen perusteella muita merkittäviä lepakkoalueita. Toisaalta kummassakaan kartoituksessa ei varsinaisesti tutkittu juuri ympäröiviä alueita, vaikkakin vuoden 2005 kartoituksessa kiinnitettiin kuin sattumalta huomiota välittömästi kohdealueen pohjoispuolella sijaitsevan Pankkiirintien lepakoihin. Tuona vuonna sekä Pankkiirintiellä että koko Harmaakallion alueella tuntui olevan jokseenkin niukasti lepakoihin liikkeellä. Vuosien 2008-2009 kartoitus keskittyi Harmaakallion alueen lisäksi kolmeen muuhun kaava-alueeseen, mutta ne eivät sijaitse Harmaakallion välittömässä läheisyydessä.

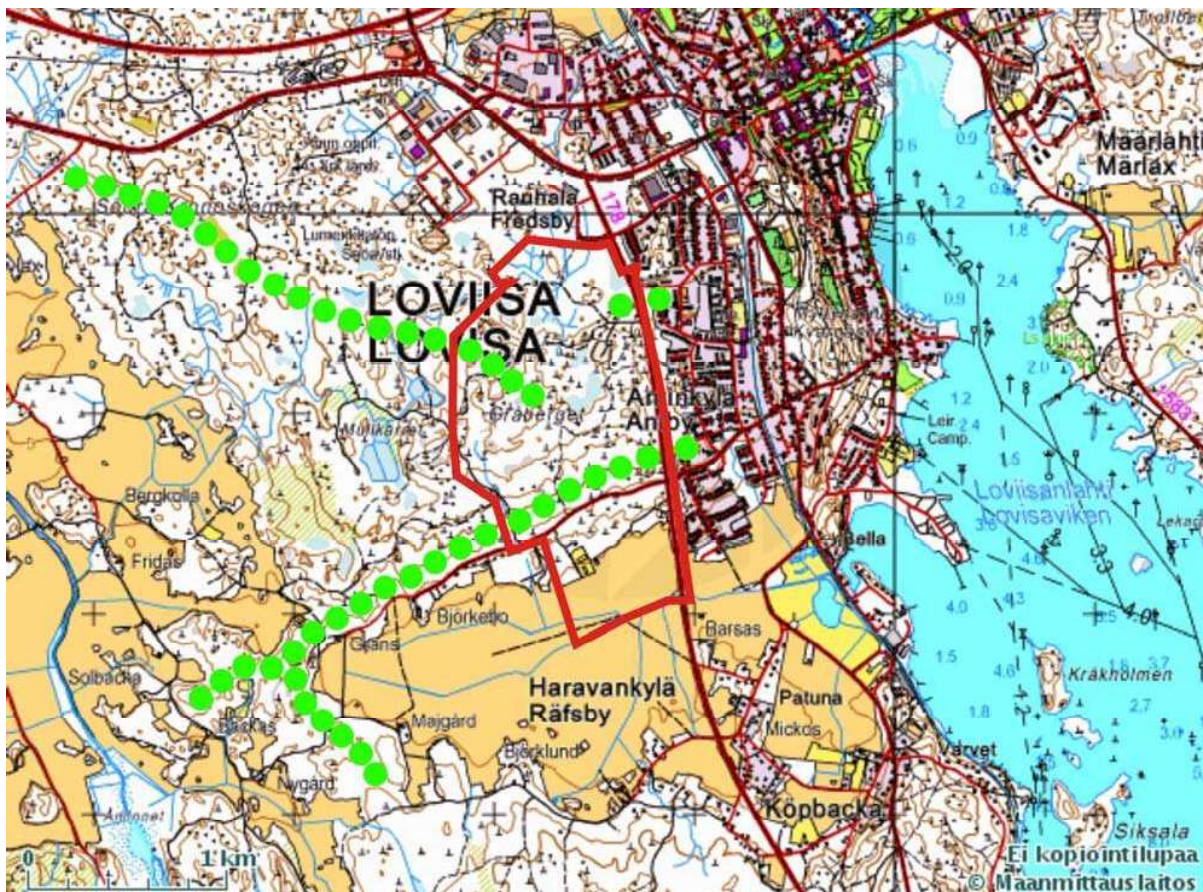
Ilmakuva ja maastokarttaa tarkastellessa käy kuitenkin selkeästi ilmi Harmaakalliota ympäröivien alueiden merkitys lepakoille. Idässä tielinja leikkaa maisemaa ja sen takana on asuntoalue, lännessä jatkuu metsäalue parhaimmillaan kauaksikin Pernajan puolelle, pohjoisessa maiseman katkaisevat erikokoiset tielinjat ja etelässä on laaja peltoaukea (kuva 3).

Harmaakalliota ympäröivillä alueilla on suurin merkitys lepakoille joko viheryhteyden mahdollistavina tai sen estävinä maisematekijöinä. Selvimät viheryhteydet sijaitsevat Solvikintien länsipäässä sekä Harmaakallion luoteispuolelta alkavalta metsäalueelta (kuva 3).

## Harmaakallion mahdolliset viherkäytävyyhteet

Harmaakallion alueen sisällä ja sieltä ulos on hahmoteltavissa vuosien 2008-2009 kartoituksen mukaisesti viisi viherkäytävää tai niille soveltuvaa paikkaa (kuva 3). Selvin viherkäytävä kulkee Solvikintien myötäisesti Harmaakallion alareunaa pitkin lännessä itään. Toinen viherkäytävyyhteys lähtee Solvikintien länsipäästä kapeaa metsäjuottia pitkin kohti lounasta ja etelää. Kolmas viheryhteys on laajin ja se käsittää koko Harmaakallion länsi- ja luoteisreunalta alkavan ja vielä toistaiseksi jokseenkin yhtenäisenä säilyneen metsäalueen. Neljäs ja viides viheryhteys ovat molemmat järjestettävissä olevia kapeita käytäviä Valkontien yli. Niiden tarkka sijainti riippuu siitä, missä kohtaa puuvartinen kasvillisuus tulee lähimmäksi Valkontien itäpuolella. Yhteyksien toimivuuteen ja jossain määrin myös sijainteihin voidaan vaikuttaa lisäämällä ja/tai suosimalla puuvartista kasvillisuutta tien molemmin puolin käytävien kohdilla.

Kaavaehdotuksessa (22.12.2009) on myös joitakin tärkeitä suunnitellun infrastruktuurin lomaan jääviä viherkäytäviä. Tärkeitä väyliä tulevan rakennuskannan väleissä ovat esimerkiksi viheryhteys korttelien 10 ja 6 sekä 11 ja 8 väleillä, samoin kuin korttelien 10 ja 15 sekä 12 ja 13 väleillä. Korttelien 9 ja 52 välissä oleva rako vaikuttaisi eteläisemmän, korttelien 50 ja 33 välistä kulkevan raon kanssa ainoilta käytäviltä kohti Valkontietä reunustavaa suojaviheraluetta.



**Kuva 3.** Olennaisimmat lepakoiden kulkuyhteydet Harmaakallion ja ympäröivien alueiden välillä. Karttopohja © Maanmittauslaitos, julkaisulupa nro 857/MML/10

## Lähteet

Faunatica Oy 2009a: Lepakkoselvitys Loviisan asemakaava-alueilla vuonna 2008. – Raportti Loviisan kaupungille.

Faunatica Oy 2009b: Loviisan Harmaakallion kevään 2009 talvipiilo- ja kevätsoidintutkimusten alustavat tulokset ja kaavoitusrajaussuosituksset. – Muistio Loviisan kaupungille (8.5.2009).

Faunatica Oy 2009c: Lepakkoselvitykset neljällä Loviisan asemakaava-alueella vuonna 2009. – Muistio Loviisan kaupungille (30.11.2009).

Koskimies, P. & Väisänen, R. A. 1988: Linnustoseurannan havainnointiohjeet. – 2., uusittu painos. Helsingin yliopiston eläinmuseo, Helsinki.

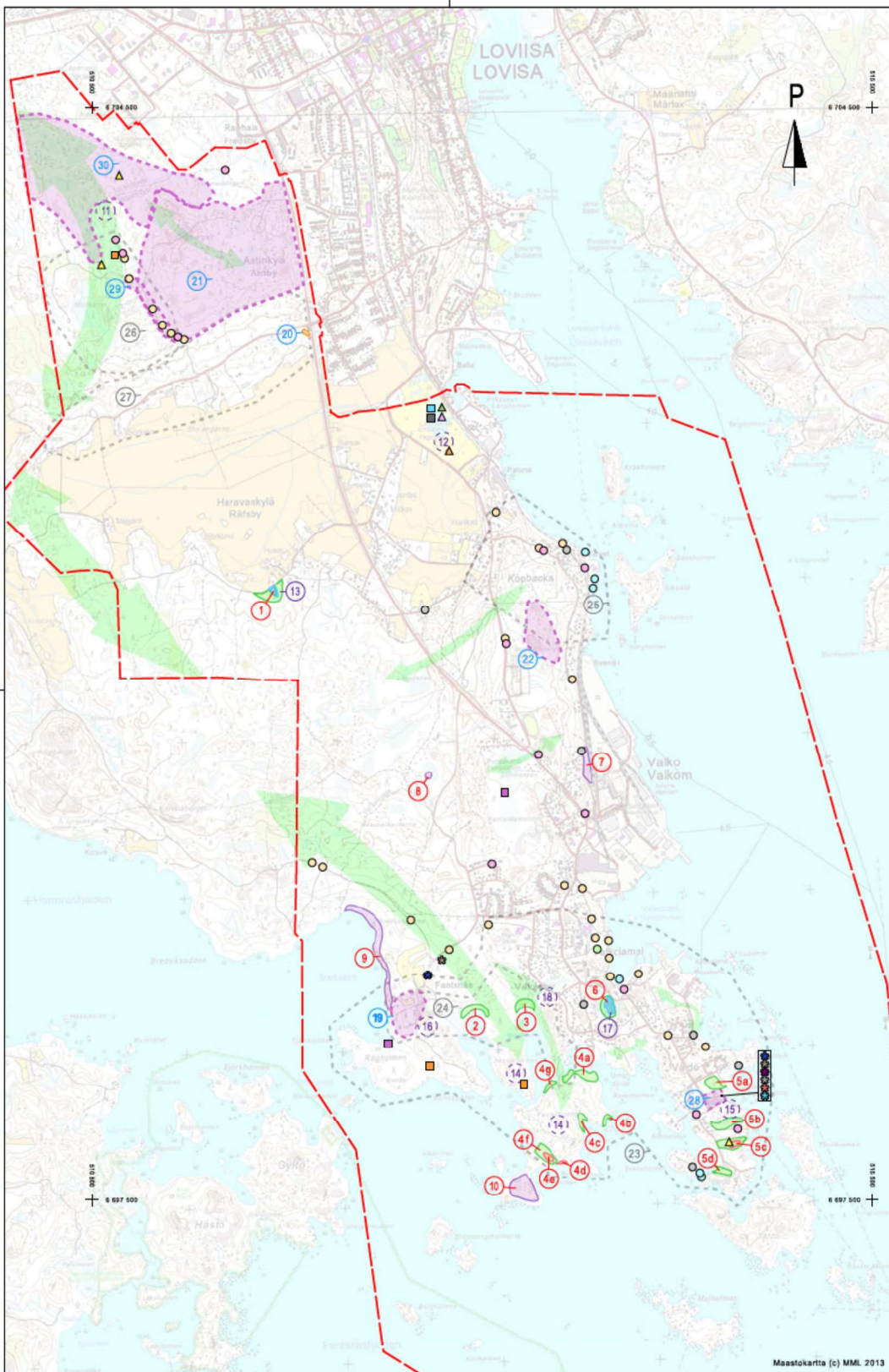
Luonnontieteellinen keskusmuseo, Rengastustoimiston tietokanta: Rengastetut linnut Loviisan Harmaakallion alueella. Viitattu 10.8.2010.

Meriluoto, M. & Soininen, T. 2002: Metsäluonnon arvokkaat elinympäristöt. – Metsälehti Kustannus, Helsinki. 2. painos.

Rassi, P., Alanen, A., Kanerva, T. & Mannerkoski, I. (toim.) 2001: Suomen lajien uhanalaisuus 2000. – Ympäristöministeriö & Suomen ympäristökeskus, Helsinki.

Rassi, P., Hyvärinen, E., Juslén, A. & Mannerkoski, I. (toim.) 2010: Suomen lajien uhanalaisuus – Punainen kirja 2010. – Ympäristöministeriö & Suomen ympäristökeskus, Helsinki.

Siivonen, Y. 2005: Loviisan lepakkokartoitus 2005. – Kartoitusraportti. Batcon Group.



**MERKINTÖJEN SELITYS:**

- OSAYLEIKKAVA-ALUEEN RAJA**  
 - - - - - Osayleikkaava-alueen raja
- ARVOKKAAT ELINYMPÄRISTÖT 1-10**
- 1 rajattu alueellinen kohde
  - Luonnonsuojelualuekohteet (säilytettävä)
  - Metsäkohteet (säilytettävä)
  - Vesikohteet (säilytettävä)
  - Muut arvokkaat kohteet (suositellaan säilytettäväksi)

- LINNUSTOLIIKKEEN ARVOKKAAT ALUEET 11-18 (suositellaan säilytettäväksi)**
- 13 rajattu alueellinen kohde
  - 18 laaja alueellinen kohde
  - palokärki DI *Dryocopus martius*
  - pyy DI *Bonasa bonasia*
  - vaikoposkianhi DI *Branta leucopsis*
  - piikkulokki DI *Hydrocoloeus minutus*
  - punajalkio NT *Tringa totanus*
  - nauruokki NT *Larus ridibundus*
  - niitykirvinen NT *Anthus pratensis*
  - siirtäjä NT *Phylloscopus sibilatrix*
- DI = EU:n Lintudirektiivin I-luokan laji Suomessa  
 NT = silmäläpäidettävä laji (Suomen lajin uhanalaisuus 2010)

- LEPAKOIDEN KANNALTA ARVOKKAAT ALUEET 19-22 23-27**
- 21 rajattu alueellinen kohde
  - 25 rajattu alueellinen kohde
  - Lisäntymis- tai levähdysalue DI (säilytettävä) (selvittäminen)
  - Lisäntymis- tai levähdysalue DI (säilytettävä) (rajaus epätarkka)
  - Tärkeä saalistusalue (suositellaan huomiotavaksi)
  - korvayökkö *Plecotus auritus*
  - pohjaräpäckö *Eptesicus nissoni*
  - vessilippa *Myotis daubentonii*
  - viikselippelaji *Myotis sp*
  - lepakkolaji *Chiroptera sp*

- PERHOSET (ELY:n uhanalaistoista) 28-30**
- 28 rajattu alueellinen kohde
  - Lisäntymis- tai levähdysalue DI (säilytettävä) (rajaus epätarkka)
  - ahdeyökkönen EN *Athalia gluteosa*
  - lattamayökkönen EN *Spaelotis rorida*
  - sinerväsuoniyökkönen VU *Xestia ashworthii*
  - vyönelikkayökkönen DI IVa *Hadena compta*
  - tuumimittari NT *Eulithia pyropata*
  - viirupikkumittari EN *Eupithecia pernotata*
- DI = Luontodirektiivin liitteen IV a laji  
 EN = erittäin uhanalainen laji  
 VU = uhanalainen (vaarantunut) laji  
 NT = silmäläpäidettävä laji
- Pistemäisten perhoshavaintojen lähde:  
 Ympäristöhallinnon Eilijäljitetietojärjestelmä 28.5.2013

- EKOLOGISET YHTEYDET**
- Ekologinen käytävä (suositellaan huomiotavaksi)

|  |                                  |                      |
|--|----------------------------------|----------------------|
| PÄIVÄNYMPÄRISTÖN JA OSUITE<br><b>LOVIISAN KAUPUNKI</b><br>Haraväkylän, Haraväkylän, Köpbackan ja<br>Vaikon osayleiskaava               | LUONTOSelvitys<br>LUONTOSelvitys | MITTAVAUS<br>1:15000 |
| <b>AIRIX Ympäristö</b><br><small>YMPÄRISTÖN LAADUN VASTUUKKAINEN YHTIÖ</small><br><small>YMPÄRISTÖN LAADUN VASTUUKKAINEN YHTIÖ</small> | REKORTTI<br>LUONTOSelvitys       | E26313               |
| 16.10.2013   | 16.10.2013                       | 16.10.2013           |

**Helsingin hallinto-oikeus**  
**Radanrakentajantie 5, 00520 Helsinki**  
**Sähköpostiosoite: helsinki.hao@oikeus.fi**

Loviisan kulttuuri- ja ympäristöliike ry (Y1960218-3)

Loviisan Puutarhayhdistys ry (Y 2474484-8)

## **KUNNALLISVALITUS**

Päätökset, josta valitetaan:

**Loviisan kaupungin elinkeino- ja infrastruktuurilautakunnan päätökset**

**EKIL 28.03.2024 § 55 1058/10.00.03/2023**  
**EKIL 28.03.2024 § 56 1059/10.00.03/2023**  
**EKIL 28.03.2024 § 57 1060/10.00.03/2023**

**joilla hylättiin tekemämme oikaisuvaatimukset ja pidettiin voimassa 14.12.2023 ja 20.12.2023 tehdyt taajamametsätoimenpiteet 2024, Storskrapis, Harmaakallion kaava-alue, Fogdas**

**Päätöksen antopäivä 8.4.2024, sähköpostisaantona, 12.4.2024 alkaen laskettuna 30 päivän valitusaika, 13.5.2024. Nähtävilläoloaika sähköisellä ilmoitustaululla 6.4.-13.5.2024.**

## **VAATIMUKSEMME**

- 1) Loviisan kulttuuri- ja ympäristöliike ry ja Loviisan Puutarhayhdistys ry vaativat, että valituksen kohteena olevat taajamametsätoimenpiteet lainvastaisina kumotaan.
- 2) Valituksen kohteina olevien taajamametsätoimenpiteiden täytäntöönpano kielletään, kunnes asiassa on annettu lainvoimainen ratkaisu.
- 3) Kolmen pykälän asiakokonaisuus palautetaan uudelleen valmisteluun niin, että keskenjäänyt taajamametsäsuunnitelma valmistellaan loppuun ja alueen vanhentuneita luontoselvityksiä myös täydennetään tämän työn osana.

## Vaatimuksen perustelut

Luvitettu työ on kuvattu epätäsmällisesti. Se on suunniteltu puhtaasti talousmetsän hoitokriteerein. Tähän on syynä käytetty suunnittelutapa ja kyseisen metsäalueen puutteellinen tuntemus. Metsän merkitys kuntalaisille ei ole ollut suunnittelun pohjana eikä tullut ymmärretyksi.

Työhön on käytetty Forestan metsätietojärjestelmää sellaisenaan. Ohjelma on taloudellisessa puuntuotannossa hyvin toimiva, mutta se ei sovi tavoitteelliseen, luonnon ja virkistysmetsän arvoja säilyttävään ja parhaimmillaan arvoja lisäävään taajamametsienhoitotyöhön, johon Loviisassa tähdätään. Taloudellisen tuoton vaatimus on taajama- ja virkistysmetsissä toissijaista, mutta Forestan avulla tähdätään juurikin kannattavaan ja sujuvaan puuntuotantoon.

Loviisan kaupungin käyttämän taajamametsäohjelman päivittäminen on jäänyt pahasti keskeneräiseksi. Loviisan kaupungin puistoyksikkö aloitti keväällä 2020 kaupungin taajamametsien (1000 ha), joihin tämä valituksen alainen metsäaluekin lukeutuu, suunnittelutyön, tekijänä metsänhoitaja Romi Rancken.

EKIL päätti 24.9.2020 aluepainotukset taajamametsien hoidossa. Näitä painotuksia ei ole noudatettu. Painotuksia ei ole myöskään kumottu.

EKIL päätti 28.1.2021 asettaa valmistuneen taajamametsäsuunnitelmaluonnoksen nähtäville 30 päivän ajaksi. Kuntalaiset antoivat määräajassa tuohon taajamametsäsuunnitelmaluonnokseen runsaasti kuviokohtaisia kommentteja

EKIL 29.4.2021 § 55 (807/10.03.01./2020) Taajamametsäsuunnitelma mielipiteineen ja vastineineen oli lautakunnan käsittelyssä, ja lautakunta teki yksimielisen päätöksen asian käsittelyn siirtämisestä syksyyn 2021.

Toukokuussa 2024 taajamametsäsuunnitelmaa ei ole käsitelty loppuun asti elinkeino- ja infrastruktuurilautakunnassa. Katsomme, että meille kuntalaisina on syntynyt oikeutettu odotus taajamametsäsuunnitelman valmistumisesta, koska olemme siihen aktiivisesti osallistuneet. Katsomme, että hallintolain säätämiä hyvän hallinnon oikeusperiaatteita on tässä loukattu.

Sen sijaan, että lautakunta olisi tehnyt vuonna 2020-2021 aloittamansa työn valmiiksi, on kuntalaisille tärkeät lähi-, taajama- ja virkistysmetsät niputettu päätöksettä tosiasiallisesti talousmetsiksi, saman metsätalousinsinöörin suunniteltaviksi. Valitukseen johtaneista taajamametsätoimenpiteistä ei ole pidetty ennen päätöksien tekoa taikka oikaisujen hylkäystä ainuttakaan esittely- tai osallistumistilaisuutta, jossa meillä kuntalaisilla olisi ollut mahdollisuus vaikuttaa elinympäristöämme koskevaan päätökseen kuntalain §22 tarkoittamalla tavalla.

Katsomme myös, että laajojen (42,8 ha+25,4 ha+8,2 ha)) hakkuiden aiheuttaman suuren maiseman heikennyksen vuoksi, suositussa virkistymetsässä EKIL on tullut loukanneeksi myös maankäyttö- ja rakennuslain turvaamaa maisemaoikeuttamme. Siemenpuuasentoon hakattu metsä (25,4 ha) ei ole hyvinvointia lisäävä metsämaisema (viite taajametsä hakkuut 2024 tiivistelmä liite)

Kiistanalaisen metsäalueen luontokartoitukset on tehty vuosina 2010-2013 (liitteet). Arvot eivät suurella todennäköisyydellä ole ainakaan vähentyneet metsän saatua olla vuosia rauhassa ja suhteellisen kevyellä ja lempeällä hoidolla. Sen sijaan ympäröivien Itä-Uudenmaan talousmetsien kova käsittely on ajanut yhä useampia eläinlajeja kohti varttuneempia taajamametsiä, jollainen tämäkin toimenpidealue on. Myönnetyn luvan mukaisesti toimien hakkuualueella menetetään aivan varmasti tunnistettuja ja vielä tunnistamattomia luontoarvoja.

Monet alueella tavatuista pesimä linnuista (42 lajia v 2010, yhden vuorokauden tarkastelujaksolla) ovat tarkastelujaksolla 2010-2024 uhanalaistuneet Suomessa. Jopa harakka on valtakunnallisesti muuttunut elinvoimaisesta silmälläpidettäväksi lajiksi. Alueella pesivät erittäin uhanalaiset hömötiainen ja viherpeippo ja vaarantuneet pensastasku, töyhtötiainen ja EU direktiivilajeista pyy ja pikkusieppo. Arvokkaan linnuston vuoksi luontokartoittajat eivät ole suositelleet Kyrkmansängenille mitään häiriötä tuottavaa toimintaa, ei edes ihmisten kulkua. Nyt tuo alue aiotaan poimintahakata koneellisesti.

Lisäksi toimenpidealue on metsäaluetta, joka on useiden lepakkolajien tärkeää ruokailu- ja levähdysaluetta. Direktiivin suojaamat lepakot tarvitsevat ruokailuunsa varjoisia metsäalueita, eivät siemenpuuasentoon hakattuja raiskioita. Suomea ja Loviisaakin sitovat Eurobats-sopimuksen mukaiset lepakoiden suojelumääräykset.

Lisäksi alueelta on tehty erittäin uhanalaisen päiväperhosen, direktiivilajin kirjopapurikon havaintoja. Laji esiintyy Suomessa hyvin harvinaisena. Lajin turvaamiseksi vaadimme toimenpidekieltoa ja luontoselvitysten täydennystä jatkotoimenpiteiden suunnittelemiseksi.

Lisäksi haluamme muistuttaa tämän metsäalueen merkityksestä luontokäytävänä. Hakkuut vähentäisivät metsäkokonaisuuden arvoa myös suhteessa Loviisan muihin metsäalueisiin. Tämäkin on täysin päinvastainen suunta kuin luonnonsuojelullisena tavoitteenamme pitäisi olla. Itä-Uusimaa ja Loviisa on Uudenmaan maakunnan sisäisessä vertailussa heikoimmin kaikista alueista hoitanut juuri näitä luontoalueiden välisiä yhteyksiä (viite Uudenmaan Ekologiset verkostot zonation-analyysien pohjalta, Uudenmaanliiton julkaisu E 194 -2018).

Hakkuita perustellaan metsätuhojen torjunnalla ja vaarallisten puiden poistolla kuntopolun varresta. Metsätuhojen yleisin syy on kuusimetsissä juurikäppä, sienitauti, joka leviää nimenomaan metsänhoitotoimenpiteitä tehtäessä. Kaarnakuoriaistuhoista puolestaan tiedämme, että kuusi torjuu pihkalla näitä kimppuunsa yrittäviä kuoriaisia.

Liian kuivassa paikassa kasvavat kuuset eivät pysty erittämään tarpeeksi pihkaa ja ovat siten alttiimpia tuhoille. Kun metsän reunan kelottuneita kuusipuita poistetaan siirtyy paiste – ja kuivumisvaikutus syvemmälle metsään, jossa tuhot voivat edetä. Hakkuilla ei siis tutkimuksen mukaan saavuteta tuhontorjuntaa. Polun reunapuiden poiston sijaan tehtävät vaarattomat pötkelöt olisivat luonnonmukaisempi tapa toimia. Pystyyn kuivaneet kuuset eivät enää elätä kuoriaisia, vaan lahopuina, pötkelöinä ja maapuina ylläpitävät monimuotoista metsän eliömaailmaa, josta löytyvät myös tuholaisten antagonistilajit.

Virkistysalueet palvelevat kaikkia kuntalaisia ja laajemminkin maakunnan väestöä. Meille kuntalaisille tämä koko toimenpidealue on arvoalue, mutta luonnolle se on myös tärkeä viherkäytävä, jossa on useita tunnistettuja luonnon monimuotoisuuden kannalta erityisen tärkeitä alueita, joille ei pitäisi mennä tekemään minkäänlaisia hakkuita. Olemmekin keväällä 2024 tehneet Loviisan kaupungille esityksen Terveysmetsän perustamiseksi tälle metsäalueelle. Turvallisuus, terveellisyys, viihtyvyys, monimuotoisen metsän luonnonarvot voidaan kaikki hyvällä suunnittelulla yhdistää ja näin säilyttää ja ylläpitää kestävää kaupunkiympäristöä, jossa myös kuntalaiset voivat hyvin.

Olemme tuoneet esiin edellä esitettyjä seikkoja jättämässämme oikaisuvaatimuksessa. Niitä ei ole huomioitu. Asia käy ilmi lautakunnan jäsenen Timo Raivion eriävästä mielipiteestä, joka on pöytäkirjaotteen liitteenä. Pidämme kokonaisuutena tätä tapahtumaketjua, alkaen keskenjäätäneestä taajamametsäsuunnitelmaprosessista laaja-alaiseen, ilman osallistumismenettelyä tehtyyn hakkuusuunnitelmaan ja oikaisuvaatimusten käsittelyyn, hyvän hallinnon vastaisena.

Lisäksi pidämme päätöksiä Suomen perustuslain vastaisina. Kun meille jokaiselle on tuon lain §20 mukaan säädetty vastuu luonnosta ja sen monimuotoisuudesta, emme voi ymmärtää, miksi tuo pykälä ei sitten koskekaan tätä luontoa ja sen monimuotoisuutta eikä ole voimassa Loviisassa. Pykälässähän sanotaan myös: Julkisen vallan on pyrittävä turvaamaan jokaiselle oikeus terveelliseen ympäristöön sekä mahdollisuus vaikuttaa elinympäristöään koskevaan päätöksentekoon.

Loviisan kulttuuri- ja ympäristöliike ry



Loviisan Puutarhayhdistys ry





LIITTEET: pöytäkirjat 3 kpl, alueen luontoselvitykset 2 kpl+kartta , esitys  
Harmaakallion terveystaloksi

**Helsingin hallinto-oikeus**  
**Radanrakentajantie 5, 00520 Helsinki**  
**Sähköpostiosoite: helsinki.hao@oikeus.fi**

Loviisan kulttuuri- ja ympäristöliike ry (Y1960218-3)

Loviisan Puutarhayhdistys ry (Y 2474484-8)

## **KUNNALLISVALITUS**

Päätökset, josta valitetaan:

**Loviisan kaupungin elinkeino- ja infrastruktuurilautakunnan päätökset**

**EKIL 28.03.2024            § 55 1058/10.00.03/2023**  
**EKIL 28.03.2024            § 56 1059/10.00.03/2023**  
**EKIL 28.03.2024            § 57 1060/10.00.03/2023**

**joilla hylättiin tekemämme oikaisuvaatimukset ja pidettiin voimassa 14.12.2023 ja 20.12.2023 tehdyt taajamametsätoimenpiteet 2024, Storskrapis, Harmaakallion kaava-alue, Fogdas**

**Päätöksen antopäivä 8.4.2024, sähköpostisaantona, 12.4.2024 alkaen laskettuna 30 päivän valitusaika, 13.5.2024. Nähtävilläoloaika sähköisellä ilmoitustaululla 6.4.-13.5.2024.**

## **VAATIMUKSEMME**

- 1) Loviisan kulttuuri- ja ympäristöliike ry ja Loviisan Puutarhayhdistys ry vaativat, että valituksen kohteena olevat taajamametsätoimenpiteet lainvastaisina kumotaan.
- 2) Valituksen kohteina olevien taajamametsätoimenpiteiden täytäntöönpano kielletään, kunnes asiassa on annettu lainvoimainen ratkaisu.
- 3) Kolmen pykälän asiakokonaisuus palautetaan uudelleen valmisteluun niin, että keskenjäänyt taajamametsäsuunnitelma valmistellaan loppuun ja alueen vanhentuneita luontoselvityksiä myös täydennetään tämän työn osana.

## Vaatimuksen perustelut

Luvitettu työ on kuvattu epätäsmällisesti. Se on suunniteltu puhtaasti talousmetsän hoitokriteerein. Tähän on syynä käytetty suunnittelutapa ja kyseisen metsäalueen puutteellinen tuntemus. Metsän merkitys kuntalaisille ei ole ollut suunnittelun pohjana eikä tullut ymmärretyksi.

Työhön on käytetty Forestan metsätietojärjestelmää sellaisenaan. Ohjelma on taloudellisessa puuntuotannossa hyvin toimiva, mutta se ei sovi tavoitteelliseen, luonnon ja virkistysmetsän arvoja säilyttävään ja parhaimmillaan arvoja lisäävään taajamametsienhoitotyöhön, johon Loviisassa tähdätään. Taloudellisen tuoton vaatimus on taajama- ja virkistysmetsissä toissijaista, mutta Forestan avulla tähdätään juurikin kannattavaan ja sujuvaan puuntuotantoon.

Loviisan kaupungin käyttämän taajamametsäohjelman päivittäminen on jäänyt pahasti keskeneräiseksi. Loviisan kaupungin puistoyksikkö aloitti keväällä 2020 kaupungin taajamametsien (1000 ha), joihin tämä valituksen alainen metsäaluekin lukeutuu, suunnittelutyön, tekijänä metsänhoitaja Romi Rancken.

EKIL päätti 24.9.2020 aluepainotukset taajamametsien hoidossa. Näitä painotuksia ei ole noudatettu. Painotuksia ei ole myöskään kumottu.

EKIL päätti 28.1.2021 asettaa valmistuneen taajamametsäsuunnitelmaluonnoksen nähtäville 30 päivän ajaksi. Kuntalaiset antoivat määräajassa tuohon taajamametsäsuunnitelmaluonnokseen runsaasti kuviokohtaisia kommentteja

EKIL 29.4.2021 § 55 (807/10.03.01./2020) Taajamametsäsuunnitelma mielipiteineen ja vastineineen oli lautakunnan käsittelyssä, ja lautakunta teki yksimielisen päätöksen asian käsittelyn siirtämisestä syksyyn 2021.

Toukokuussa 2024 taajamametsäsuunnitelmaa ei ole käsitelty loppuun asti elinkeino- ja infrastruktuurilautakunnassa. Katsomme, että meille kuntalaisina on syntynyt oikeutettu odotus taajamametsäsuunnitelman valmistumisesta, koska olemme siihen aktiivisesti osallistuneet. Katsomme, että hallintolain säätämiä hyvän hallinnon oikeusperiaatteita on tässä loukattu.

Sen sijaan, että lautakunta olisi tehnyt vuonna 2020-2021 aloittamansa työn valmiiksi, on kuntalaisille tärkeät lähi-, taajama- ja virkistysmetsät niputettu päätöksettä tosiasiallisesti talousmetsiksi, saman metsätalousinsinöörin suunniteltaviksi. Valitukseen johtaneista taajamametsätoimenpiteistä ei ole pidetty ennen päätöksien tekoa taikka oikaisujen hylkäystä ainuttakaan esittely- tai osallistumistilaisuutta, jossa meillä kuntalaisilla olisi ollut mahdollisuus vaikuttaa elinympäristöämme koskevaan päätökseen kuntalain §22 tarkoittamalla tavalla.

Katsomme myös, että laajojen (42,8 ha+25,4 ha+8,2 ha)) hakkuiden aiheuttaman suuren maiseman heikennyksen vuoksi, suositussa virkistymetsässä EKIL on tullut loukanneeksi myös maankäyttö- ja rakennuslain turvaamaa maisemaoikeuttamme. Siemenpuuasentoon hakattu metsä (25,4 ha) ei ole hyvinvointia lisäävä metsämaisema (viite taajametsä hakkuut 2024 tiivistelmä liite)

Kiistanalaisen metsäalueen luontokartoitukset on tehty vuosina 2010-2013 (liitteet). Arvot eivät suurella todennäköisyydellä ole ainakaan vähentyneet metsän saatua olla vuosia rauhassa ja suhteellisen kevyellä ja lempeällä hoidolla. Sen sijaan ympäröivien Itä-Uudenmaan talousmetsien kova käsittely on ajanut yhä useampia eläinlajeja kohti varttuneempia taajamametsiä, jollainen tämäkin toimenpidealue on. Myönnetyn luvan mukaisesti toimien hakkuualueella menetetään aivan varmasti tunnistettuja ja vielä tunnistamattomia luontoarvoja.

Monet alueella tavatuista pesimä linnuista (42 lajia v 2010, yhden vuorokauden tarkastelujaksolla) ovat tarkastelujaksolla 2010-2024 uhanalaistuneet Suomessa. Jopa harakka on valtakunnallisesti muuttunut elinvoimaisesta silmälläpidettäväksi lajiksi. Alueella pesivät erittäin uhanalaiset hömötiainen ja viherpeippo ja vaarantuneet pensastasku, töyhtötiainen ja EU direktiivilajeista pyy ja pikkusieppo. Arvokkaan linnuston vuoksi luontokartoittajat eivät ole suositelleet Kyrkmansängenille mitään häiriötä tuottavaa toimintaa, ei edes ihmisten kulkua. Nyt tuo alue aiotaan poimintahakata koneellisesti.

Lisäksi toimenpidealue on metsäaluetta, joka on useiden lepakkolajien tärkeää ruokailu- ja levähdysaluetta. Direktiivin suojaamat lepakot tarvitsevat ruokailuunsa varjoisia metsäalueita, eivät siemenpuuasentoon hakattuja raiskioita. Suomea ja Loviisaakin sitovat Eurobats-sopimuksen mukaiset lepakoiden suojelumääräykset.

Lisäksi alueelta on tehty erittäin uhanalaisen päiväperhosen, direktiivilajin kirjopapurikon havaintoja. Laji esiintyy Suomessa hyvin harvinaisena. Lajin turvaamiseksi vaadimme toimenpidekieltoa ja luontoselvitysten täydennystä jatkotoimenpiteiden suunnittelemiseksi.

Lisäksi haluamme muistuttaa tämän metsäalueen merkityksestä luontokäytävänä. Hakkuut vähentäisivät metsäkokonaisuuden arvoa myös suhteessa Loviisan muihin metsäalueisiin. Tämäkin on täysin päinvastainen suunta kuin luonnonsuojelullisena tavoitteenamme pitäisi olla. Itä-Uusimaa ja Loviisa on Uudenmaan maakunnan sisäisessä vertailussa heikoimmin kaikista alueista hoitanut juuri näitä luontoalueiden välisiä yhteyksiä (viite Uudenmaan Ekologiset verkostot zonation-analyysien pohjalta, Uudenmaanliiton julkaisu E 194 -2018).

Hakkuita perustellaan metsätuhojen torjunnalla ja vaarallisten puiden poistolla kuntopolun varresta. Metsätuhojen yleisin syy on kuusimetsissä juurikääpä, sienitauti, joka leviää nimenomaan metsänhoitotoimenpiteitä tehtäessä. Kaarnakuoriaistuhoista puolestaan tiedämme, että kuusi torjuu pihkalla näitä kimppuunsa yrittäviä kuoriaisia.

Liian kuivassa paikassa kasvavat kuuset eivät pysty erittämään tarpeeksi pihkaa ja ovat siten alttiimpia tuhoille. Kun metsän reunan kelottuneita kuusipuita poistetaan siirtyy paiste – ja kuivumisvaikutus syvemmälle metsään, jossa tuhot voivat edetä. Hakkuilla ei siis tutkimuksen mukaan saavuteta tuhontorjuntaa. Polun reunapuiden poiston sijaan tehtävät vaarattomat pötkelöt olisivat luonnonmukaisempi tapa toimia. Pystyyn kuivaneet kuuset eivät enää elätä kuoriaisia, vaan lahopuina, pötkelöinä ja maapuina ylläpitävät monimuotoista metsän eliömaailmaa, josta löytyvät myös tuholaisten antagonistilajit.

Virkistysalueet palvelevat kaikkia kuntalaisia ja laajemminkin maakunnan väestöä. Meille kuntalaisille tämä koko toimenpidealue on arvoalue, mutta luonnolle se on myös tärkeä viherkäytävä, jossa on useita tunnistettuja luonnon monimuotoisuuden kannalta erityisen tärkeitä alueita, joille ei pitäisi mennä tekemään minkäänlaisia hakkuita. Olemmekin keväällä 2024 tehneet Loviisan kaupungille esityksen Terveysmetsän perustamiseksi tälle metsäalueelle. Turvallisuus, terveellisyys, viihtyvyys, monimuotoisen metsän luonnonarvot voidaan kaikki hyvällä suunnittelulla yhdistää ja näin säilyttää ja ylläpitää kestävää kaupunkiympäristöä, jossa myös kuntalaiset voivat hyvin.

Olemme tuoneet esiin edellä esitettyjä seikkoja jättämässämme oikaisuvaatimuksessa. Niitä ei ole huomioitu. Asia käy ilmi lautakunnan jäsenen Timo Raivion eriävästä mielipiteestä, joka on pöytäkirjaotteen liitteenä. Pidämme kokonaisuutena tätä tapahtumaketjua, alkaen keskenjääneestä taajamametsäsuunnitelmaprosessista laaja-alaiseen, ilman osallistumismenettelyä tehtyyn hakkuusuunnitelmaan ja oikaisuvaatimusten käsittelyyn, hyvän hallinnon vastaisena.

Lisäksi pidämme päätöksiä Suomen perustuslain vastaisina. Kun meille jokaiselle on tuon lain §20 mukaan säädetty vastuu luonnosta ja sen monimuotoisuudesta, emme voi ymmärtää, miksi tuo pykälä ei sitten koskekaan tätä luontoa ja sen monimuotoisuutta eikä ole voimassa Loviisassa. Pykälässähän sanotaan myös: Julkisen vallan on pyrittävä turvaamaan jokaiselle oikeus terveelliseen ympäristöön sekä mahdollisuus vaikuttaa elinympäristöään koskevaan päätöksentekoon.

Loviisan kulttuuri- ja ympäristöliike ry



Loviisan Puutarhayhdistys ry



LIITTEET: pöytäkirjat 3 kpl, alueen luontoselvitykset 2 kpl+kartta , esitys  
Harmaakallion terveystaloksi