



4 3 4 §
4 1 5 / 1 0 . 0 2 . 0 2

Strömforsin kaavarunko

Kaavaselostus



1 Perjäs tunnistetiedot

1.1 Tunnistetiedot

Kaavan nimi Strömforsin kaavarunko

Alue: Ruotsinpyhtään kylä, osayleiskaavoittamaton alue
Vanha-Pappilan asuinalue ja metsä- ja metsäaluetta

Kaupunki: Loviisa

Kaupunginosa 40 Ruotsinpyhtää

Kaava: Kaavarunko

Kaavarunko on esittelykarttaa.

1.2 Kaavarunkoalueen sijainti

Kaavarunkoalue sijaitsee 17 kilometriä Loviisan kunnan Pyhtäätä ja Kymenlaaksoa kohden. Läheisiä paikkakuntia ovat Pyhtää (10 km) ja Elimä (26 km) ja niiden läntisiä



1 . S e l o s t u k s e n s i s ä l l y s l u e t t e l o

1	Perjuss tunnistetiedot	1
1.1	Tunnistetiedot	1
1.2	Kaavarunkoalueen sijainti	1
1.3	Selostuksen sisällysluettelo	2
1.4	Kaavarungon tarkoitus ja asema	3
1.5	Kaavarehdoituksen tarkoitus	4
1.6	Suunnittelun käynnistäminen ja sitä koskevat	4
1.7	Luettelo selostuksen liitteasiakirjoista	4
1.8	Osalлис.e.t.	4
1.8	Osallistuminen ja vuorovaikutusmenettelyt	5
2	Lähtökohdat	5
2.1	Selvitys suunnittelualaueen luonnolloisista	5
2.2	Selvitys suunnittelualaueen suojeleohjelmista	5
2.3	Selvitys suunnittelualaueen yhdyskuntarakenteesta	5
2.4	Selvitys suunnittelualaueen arkkitehtoniöstä	5
2.5	Selvitys asukkaiden ja muiden käyttäjien miel	5
2.6	Suunnittelutilaanne	27
3	Kaavarungon tavoitteet	31
4	Kaavarungon kuvaus	32
4.1	Kaavan rakenne ja markatöistä nykyisistä	32
4.1.1	Tieverkko	32
4.1.2	Julkinen palvelu	35
4.1.3	Asuminen	35
4.1.4	Hoimasuminen, majoitus, leirintä	36
4.1.5	Biikkeet, toimituspalvelut	36
4.1.6	Teollisuusalueet, suojelealueet ja	37
4.1.7	Fysäköinti ja venelaiturit	37
4.1.8	iheralueet	38
4.1.9	Met-ä maatalousalueet	38
4.2	Kaavamerkinnot ja määräykset	39
4.3	Kaavan vaikutusten arviointi ja kaavarun	43
4.3.1	Vaikutukset elinkeinoihin	43
4.3.2	Vaikutukset liikenteelle	43
4.3.3	Alue yhdyskuntarakenne	44
4.3.4	Kaupunkimaisema	44

4 . 3 .	B u o n n o n y . m p . ä . r . i . s . t . ö	4 4
4 . 3 .	B u o n n o n v a r a t	4 4
4 . 3 .	P i n j t a a p o l t . j . a . v . e . d . e	4 . 4
4 . 3 .	B l m a s t o	4 . 4
4 . 3 .	M e l u	4 . 5
4 . 3 .	V e i k u t u k s . e . t . . i . h . m i . s . i . i . n	4 . 5
4 . 3 .	S u h d e m a a k u n t . a . k . a . a . v . a . a . n	4 . 5
4 . 3 .	K ä a v a n s u h d e y l e i s k a a v a a n	4 . 5
4 . 3 .	K ä a v a r u n g o n y l e i s . e . t . . t . a . v . o . i . t . t . e . e . t	4 . 6
4 . 3 .	L o v i i s a n k a u p u n g i . n . . a . s . e . t . t . a . m a . t . . t . a . v . o . i . t . t . e . e . t	4 . 6
4 . 3 .	Y b e i s ö n o s a l t u s t e e n t s e a v o i . t . e . t . e . t	4 . 6
4 . 3 .	Y b i t t ä j i e n j a a l u e e n t o i m i j o i d e n k a n s a	4 . 7
5	K a a v a r u n g o n k ä y	4 . 8
6	L u e t t e l o k a a v a a k o s k e v i s t a a s i a k i r j o i s t a , 4 9 a u s t	4 . 9
7	Y h t e y s t i e d o t . j . a . p a l . a u t e	5 . 0

1 . 4 K a a v a r u n g o n t a r k o i t u s j a a s e m a

Kaavarunkouluksi muutetaan yleiskaavaa ja sen tarkoituksena on suunnitella ohjaavana suunnitelmana kaavain ja yleiskaavan ero on toisaalta se, ettei kaavarungon kaavarunkoa laadittaisiin samalla tavalla kuin yleiskaavaa. Koska kaavalla ei ole oikeudellista mutta on kuitenkin tavoiteltavaa, että riittävä määrä mahdollisuuksia osallistua suunnitteluun. Riittävä kokonaisuudeltaan paremman kaavarungon, jossa varatarpeita, jotka muuttavat koalaivsaarvovointia.

Kaavarungon tekeminen on nopeampaa kuin osayleiskaava. Ruotsinpyhtään kirkonkylän asema on osa yleiskaavaa ja kaavarungon avulla saa kaavoituksen tasollaan perusrakenteista, haasteista kaavarungon avulla on mahdollista varsinaisen osayleiskaavan avulla on mahdollista päättetty ajankohtaa yleiskaavoitukselle.

Ruotsinpyhtään kirkonkylällä ei ole yleiskaavaa ja uudistamisen tueksi ei siis ole setä. Kaavarungon tavoitteena on maankäytöstä ja tukea alueen kehitystä ja elinvoimaa.

1. Kaavarunkoselostuksen tarkoitus

Selostuksen tarkoitus on selvittää valintojen taustat ja tulkitseminen helpottuiksi.

1. Suunnittelun käynnistäminen ja sitä koskevat

Kaavarungon suunnittelu on aloitettu asemakaavoitteen ja infrastruktuuritehokkuus- ja asettamien kunkolunnon ja aset kaavarunko viedään kaupunginhallituksen hyväksyttäväksi.

1. Luettelo selostuksen liiteasiakirjoista

Liite 1: Kaupungin museon lausunto, [Arkeologinen tutkimus] ja laaditut vastineet

Liite 2: Kaupungin museon lausunto, [Arkeologinen tutkimus] ja laaditut vastineet, 2024

1. Osalliset

Osallisia ovat alueen maanomistajat ja kaikki ne, jotka saattaa huomattavasti vaikuttaa sekä ne viranomaiset, jotka käsitellään.

Ne, joiden asumiseen, työntekoon tai muihin oloihin suunnittelu vaikuttaa:

- Loviisalaiset
- suunnittelualueen lähiasukkaat ja maanomistajat
- alueeseen rajoittuvan maanomistajat ja lähinaapurit
- elinkeinonharjoittajien yritykset ja sijoittajat
- yhteisöt, joiden toimialaa suunnittelun aikana

Viranomais tahot ja muut tahot, joita kuullaan kaavaprosessissa:

- Uudenmaan- ja ympäristökeskus
- Uudenmaan liitto
- Porvoon museo
- Uudenmaan pelastuslaitos
- Porvoon kaupunki, ympäristöterveydenhuolto
- Loviisanseudun seurakuntayhtymä
- Loviisan Vesiliikelaitos
- Loviisan kaupunki
 - o Infrastruktuuri
- Rakennusympäristövaltuutetun
- Kasvijaustavistyslautakunta
- Maaseutulauslautakunta
- Kulttuurivälilautakunta
- Strömforsin Yrityspuisto Oy
- A. Ahlström Kiinteistöt Oy
- Kymenlaakson Sähkö Oy
- Vireä Strömfors ry
- Loviisan koulun ja päiväkotien johtaja
- Ruotsinpyhtään Kymijoki laakson kyläyhdistys
- Suomen metsäkeskus, Loviisan toimipiste

- Loviisan seudun eränkävijät
- Metsänhoitoyhdistys Eteläinen metsäreviiri
- Ruukin Erämiehet ry
- Suomen Luonnonsuojeluliiton Uudenmaan piiri

1.8 Osallistuminen ja osallistamismenettelyt

Osallistuminen kaavarunkoluonnoksen suunnittelussa

Ennen kuin kaavarunkotyö aloitettiin oli Ruotsin mielipiteistä, liikenteestä ja osallistumisesta 28.2.2022 ja sitä mainostettiin kaupungin kotisivuilla (Ruukin alakoulu ja päiväkotit sekä Loviisiläisiä). Nuoret vastasivat kyselyä, ja 71% vastasi puolesta.

Kaavarungon varhainen luonnos esiteltiin kyläillä suunnatun kyläillan järjesti Strömfors Yrityspuisto kaupungin suunnitelmia alueelle. Kyläiltään tuli kysymyksiä, keskustella ja tehdä ehdotuksia, jotka

Niitä käsiteltiin kuin kyläillan palautteet on otettu sisällytyksi.

Kaavarungon asettaminen julkisesti nähtäville

Elimäinfrankstruktuurilautakunta päätti asettaa Kaavarunkoluonnos oli julkaistiin 15.2.2023 ja maankäyttö- ja rakennuslautakunta on hyväksynyt sen. Kaavarunkoluonnoksen ollessa nähtäville mahdollisuus jättää mielipiteitä.

Nähtävilläoloaikana kaavarunkoluonnos oli julkaistun luonnoksesta on nähtävilläoloaikana lähetettävä kirjallinen palautetta voi lähettää Lovin fon kautta, kaavoitukselle.

Kaavarungon asettaminen julkisesti nähtäville

Elimäinfrankstruktuurilautakunta ja kaupunginvaltuusto vastaanottavat palautteen.

Yhteystiedot löytyvät kaavarunkosuunnitelman viimeisestä sivusta.

2 Lähtökohdat

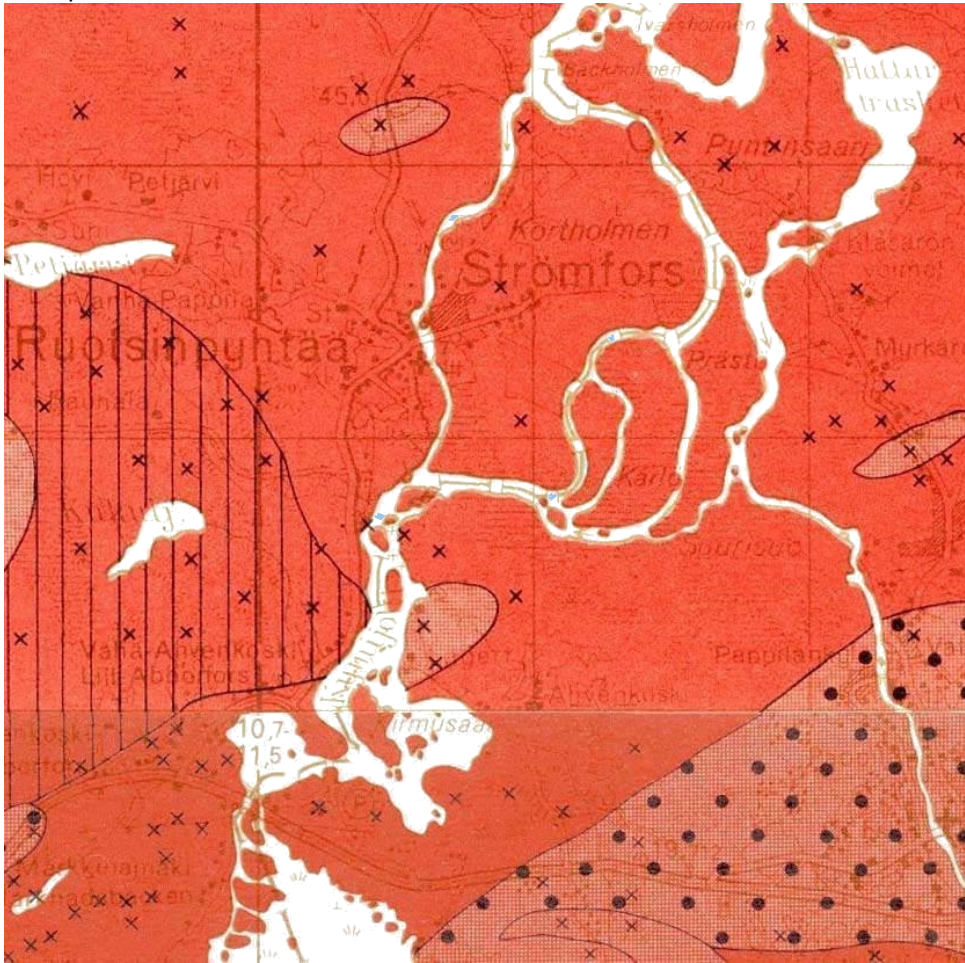
Raportin tässä osassa tarkastellaan kaavarungon luonnosolosuhteet, alueen suojelualueet, alueen yhteiskunnalliset olosuhteet, asukkaiden ja muiden käyttäjien mielenkiinnon kohteet.

2.1 Selvitys suunnittelun alueen luonnosolosuhteista






Kun alueen maankäyttöä tutkitaan tavoitteena parantaa alueen luonnosolosuhteita. Luonnosolosuhteita tutkiessa voi kehitys mahdollisuuksien mukaan ottaa huomioon alueen luonnosolosuhteet.

Suunnittelun alueen luonnosolosuhteista esitellään kalliin vesiosuhteet, jotka ovat leimanneet alueen käyttämistä.

Kallioperä

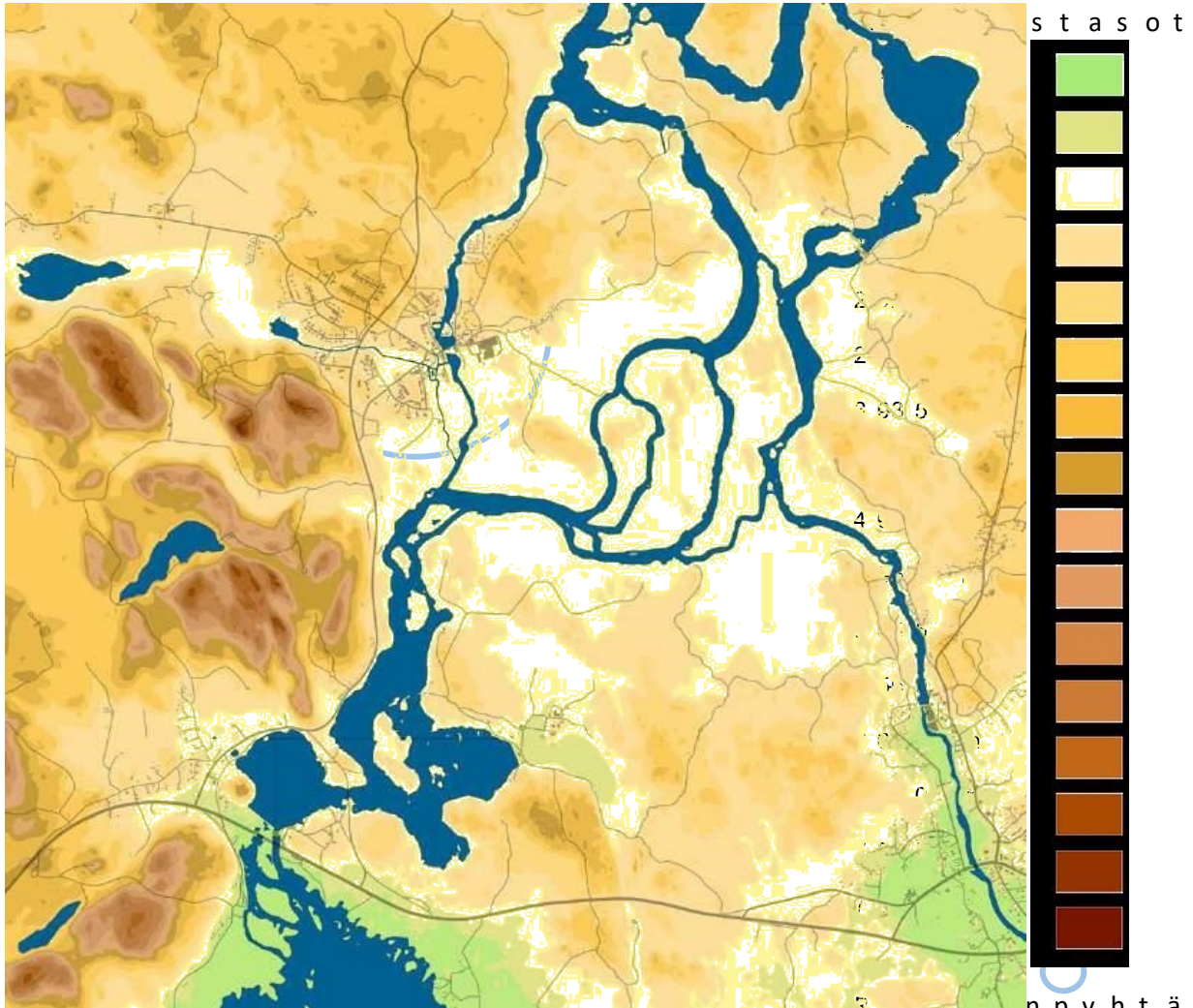


Lähde: Nousiainen, 2008, Ruotsinpyhtään ruukinkylän maisema

-  kivigraniittiyhdistelmät
-  viborgiitti
-  tumma viborgiitti
-  pyterliitti
-  Ruotsinpyhtää

Kallioperä koostuu erilaisista rapakiviyhdistelmistä vaihdella suuresti; se voi rapautua helposti tai

Pinnanmuodot

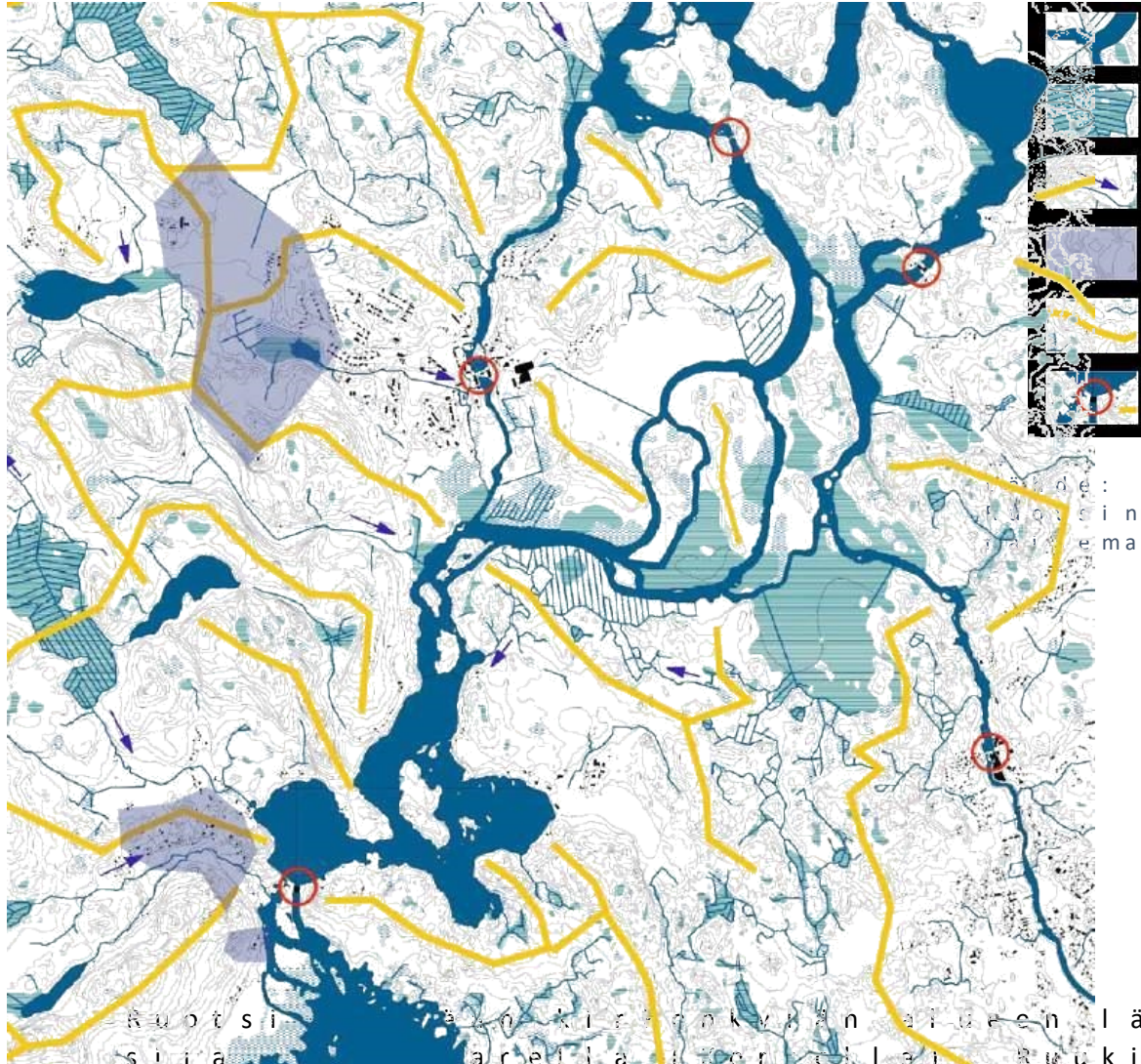


Lähde: Eikka Nousiainen, 2008, Ruotsinpyhtään ruukinkylän maaseutu

Asutus on keskittynyt vähä- ja korkeammolle alueille. Alueet sijaitsevat enimmäkseen kirkonkylän eteläisellä puolella.

Ilmastomuutoksen seurauksena voimakkaat rankkasateet ja vahvat tuulet lisäävät tulvariskiä alavilla mailla ja putkistossa.

Vesistöt



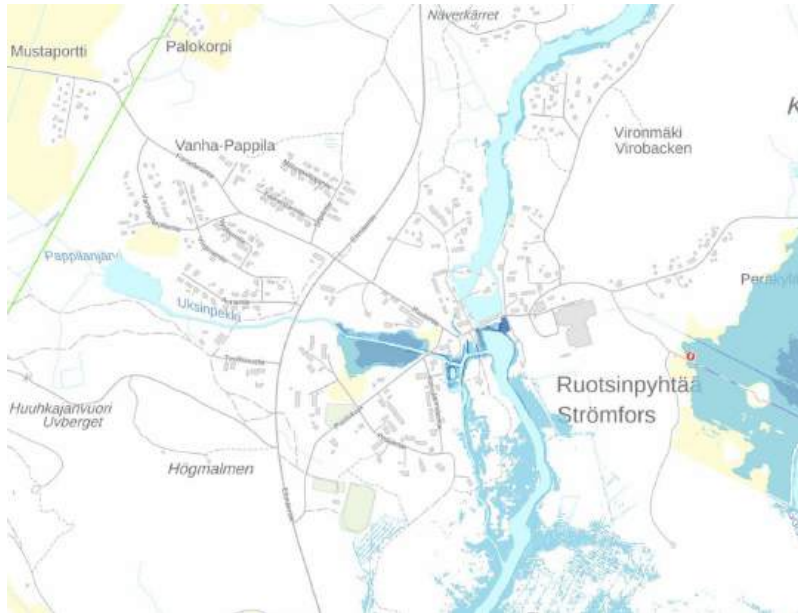
- joki / oja / puro
- suomaa
- virran suunta
- pohjavesi
- vedenjakaja
- pato

Luotteen: Riikka Nousiainen
 Suunnittelu: Riihimäki ympäristö- ja kaavoituskeskus
 Suunnitelma: Vesistösuunnitelma

Ruotsin ja Riihimäki kirkonkylän alueen läpi virtaa Kymenlaakso ja Ahvenkoski. Ruotsinpyhtään pato ei estä virtausta alueen läpi, vaan alue joen itäpuolella ja teollisuushallien eteläpuolella. Riihimäki kirkonkylässä on myös useita puroja, vanhoja kanavia ja rakennustekniikan jätteiden viemäriä. Vaikeudet kasvavat kulttuurihistoriallisesti arvokkaan alueen läpi ja Kortesjärven vievä sillalla onakulttuurikokemuksella samalla alimitoitettu alueen liikenteelle, kun otetaan huomioon moottoriliikenteen ja matkailun turvallisen liikenteen. Pohjavesialue sijainti on merkittävästä Ruotsinpyhtään alueesta. Vedenjakajat merkitsevät virtauksen suuntaa, ja pintavesi kulkee sitten hetteikköjen tai jokien kautta. Vedenjakajien määritystä käytetään arvioitaessa esisuunnittelun riskiä.

Kaupunkisuunnitelma - Kätövelöbasta

Alla olevissa kuvissa näkyy alueen tulvariski kert...



Tulvariski 1 kerta p...

Merkkien se

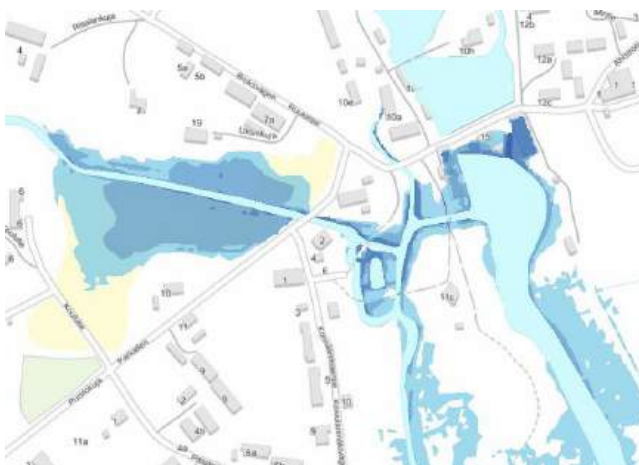
- alle 0,5 metriä
- 0,5-1 metriä
- 1-2 metriä
- 2-3 metriä
- yli 3 metriä

Kartta <http://paikkatieto.fi> / paikallatieto.fi / 23.10.2023

Kymi-joki on yksi Suomen suurimmista jokia ja virtaa Kortön itäpuolella Ruotsinpyhtäältä. Tulvariski vaikuttaa lähinnä alampeltoilla, mutta Strömforsin ruukilla vaikutus ei ole täällä alueella altis merivesitulville, koska

Ruukin eteläpuolella sijaitsevat Al-2 pöytä, Vetrilhuva alueella. Ruukin alue on valtakunnallisesti merkittävät rakennukset sijaitsevat aivan alueen eteläpuolella ja kirkko- ja kirkonkyläalueen suojaamiseksi tulvilta. Kirkonkylä- ja kirkonkylä-alueen suojaamiseksi tulvilta. Kirkonkylä- ja kirkonkylä-alueen suojaamiseksi tulvilta. Muun alueen asuinrakennus on riskivyöhykkeellä.

Uusien rakennustekniikkien avulla on mahdollista suunnitella rakennukset niin, että kosteustaloudellisesti laskettu pinnankorkeus alle yksi tulvasadassa vu...



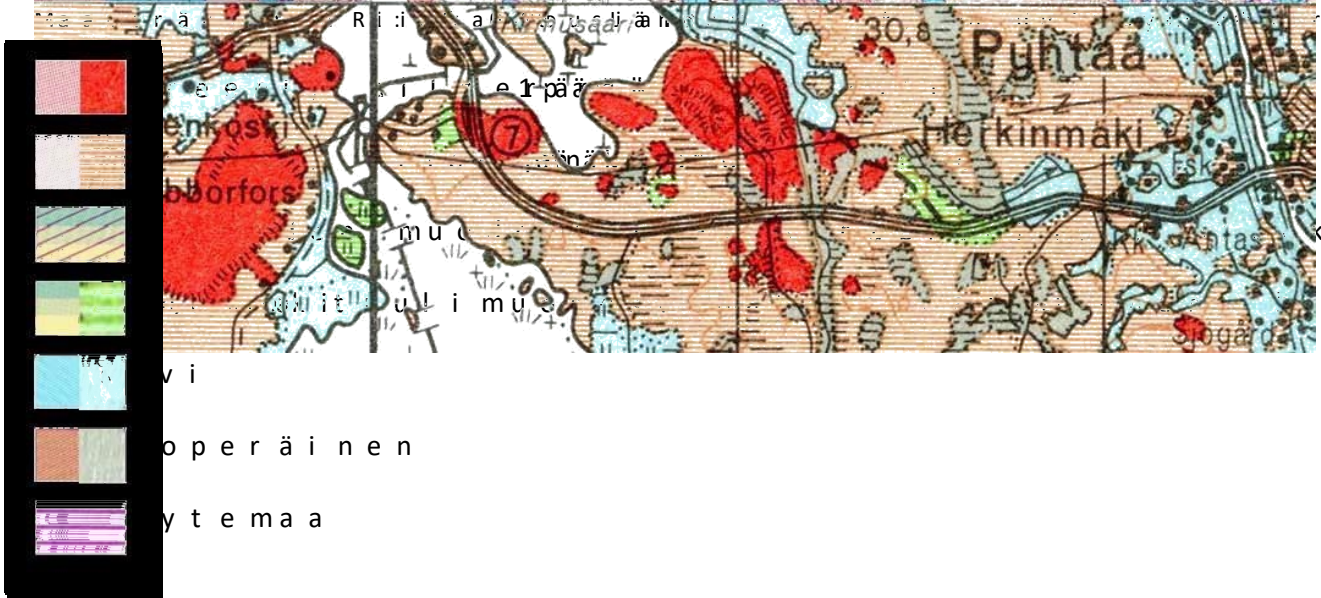
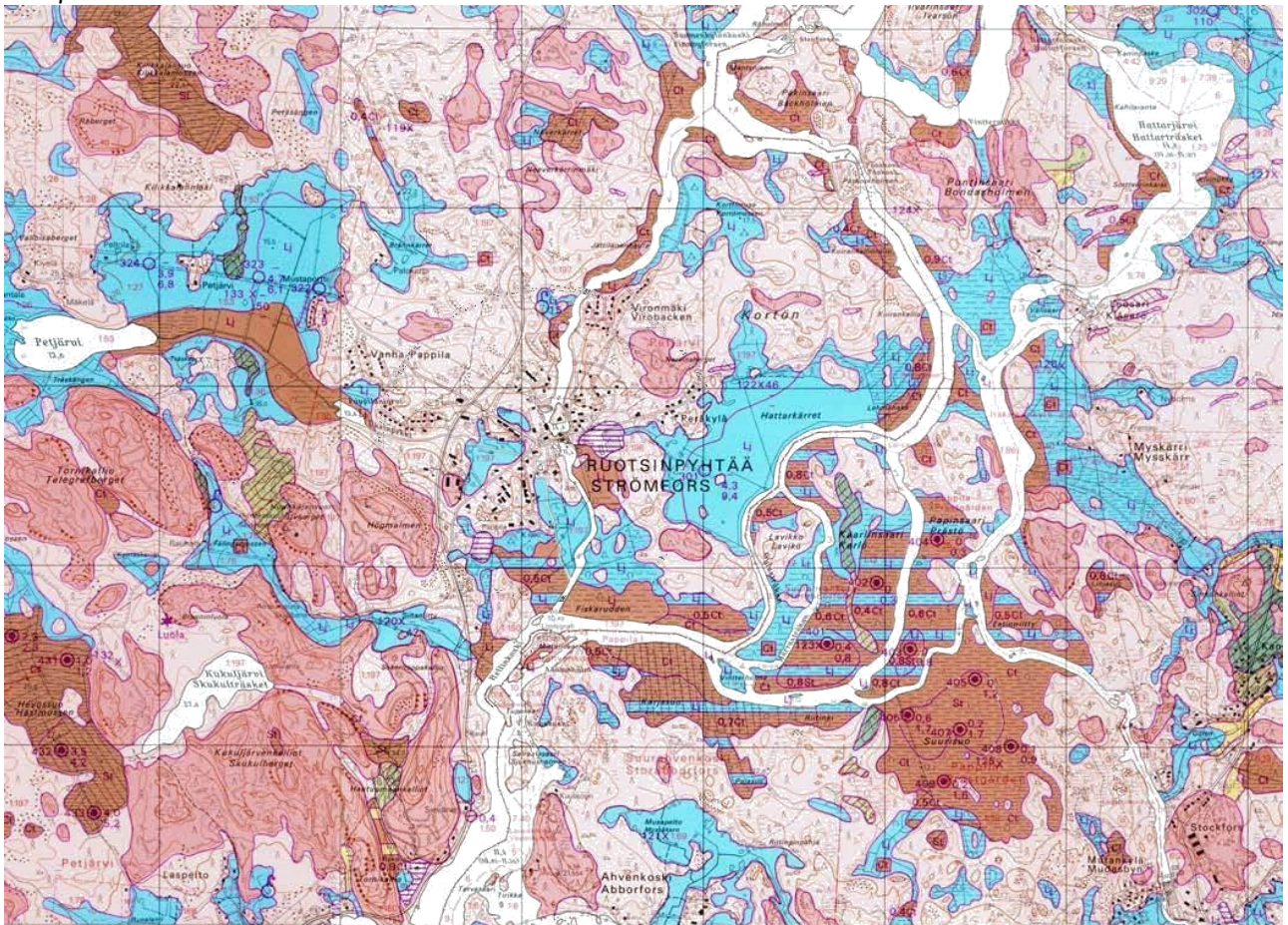
Tulvariski 1 kerta p...

Merkkien se

- alle 0,5 metriä
- 0,5-1 metriä
- 1-2 metriä
- 2-3 metriä
- yli 3 metriä

Kartta <http://paikkatieto.fi> / paikallatieto.fi / 24.7.2023

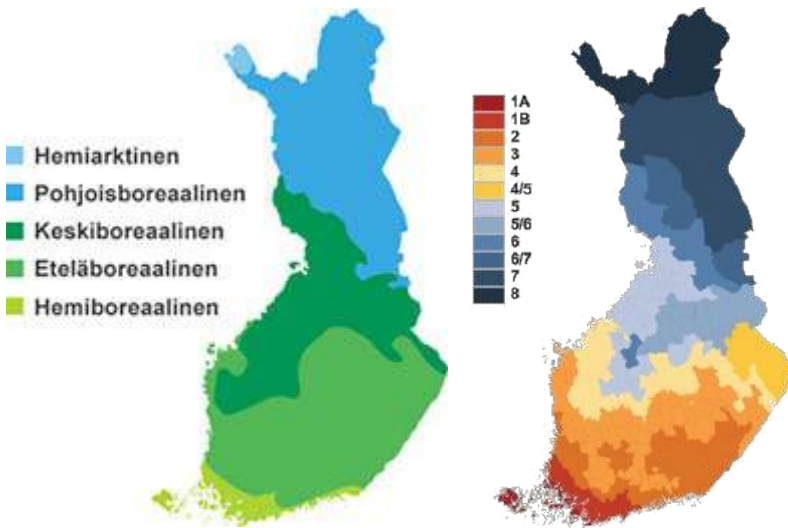
Maaperä



○ Ruotsinpyhtää

Ruotsinpyhtään maaperää hallitsevat moreenimuodot. Moreenimaa tarjoaa usein hyvän perustamara-kerroksen, mikä on tärkeää rakennustöissä. Kirkonkylän eteläisissä osissa on tyyntä maata.

Kasvillisuus



- 1A Suotuisan suven alue, A
- 1B Mantere-e- ja p-ä rlään m s i k k
- Hel sRi anukmia
- 2 Järviön ja peltojen vyöhy
- Savonlinnaan
- 3 Suomen perusmaisema, Vaa
- 4 Mäki-seutujen ja lakeuksien
- Kokkolasta Joensuuun
- 5 Tasankojen, soiden ja vaa
- Oulusta Kolille
- 6 Vedenjakajamailta Lapin p
- Ylit-Kurhmo
- 7 E-tj ä l ä k e a s p k p i i
- 8 Tunturien paljakkat

Kuvan lähtöaika: päivä 27.3.2023 <https://www.viivorytki.fi/etelainenlaitos.fi/>
<https://www.tieteellinenlaitos.fi/kasvuvyohykkeet>

Alue sijaitsee eteläboreaalilla kasvuvyöhykkeellä kangasmetsä. Lehtoja esiintyy purojen varsilla ja

Kasvuvyöhykkeiden lisäksi suiden suomenjärven alueella on kääntö- ja kääntö-
 mukaan, miten hedelmäpuut ja suomenjärven alueella on kääntö- ja kääntö-
 2.

2. Selvitys suunnittelun alueen suojeleuohjelmasta

Alue erottuu osana arvokasta jokialuetta ja alueen
 hyvin säilyneellä kokonaisuudellaan.

Maisema ja kulttuuriympäristö

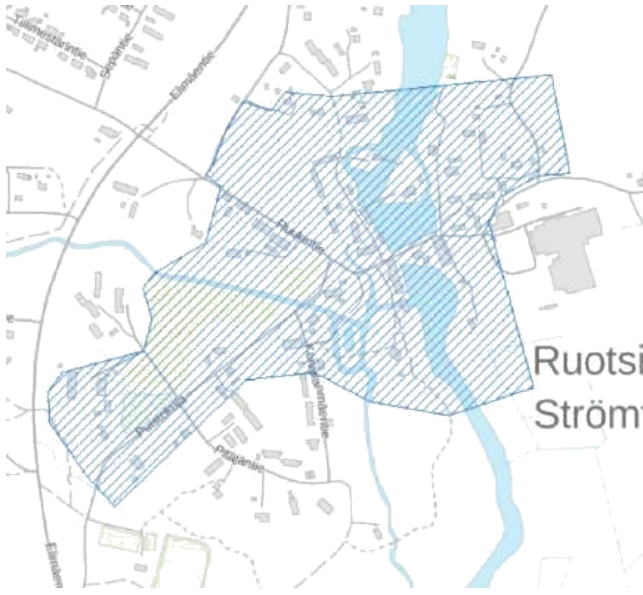
Valtakunnallisen satelliittikuvan mukaan alueen maisema



Alue kuuluu valtakunnallisen
 maisema-alueeseen (sVaAnMA K2y0n2i1j) o
 maisema. Erityisesti avoi
 korostettiin Kymi-joen varr
 kulttuuri-alueina.

Kaupunkisuunnittelu

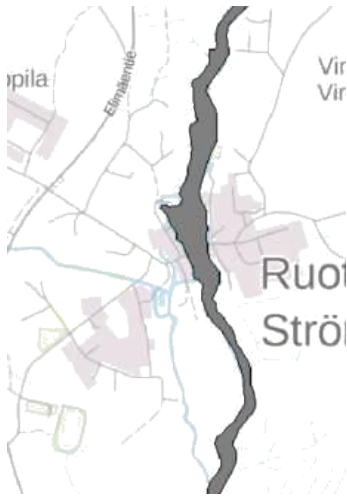
Valtakunnallisesti merkittävä kulttuuriympäristö



Ruotsinpyhtään kulttuuriympäristö on valtakunnallisesti merkittävä kulttuuriympäristö (RKY), johon kuuluu useita ainutlaatuisia ja epätavallisia rakennuskokonaisuuksia. Kuten näytetään, alue on merkittävästi ruukin ydinalue ja käsittää asuinalueet, kotoja ja rakennuksia maiseman. Museoviraston kotojen statuksen perustelu aloitettiin ”Kokonaisuutena Strömforsin parhaiten säilyneisiin ruukin rakennuksiin, kirkonsa tuotantolaitteisiin ja osittain yläpuolella olevan suvannon paljohuoneiden rakennuksiin ja

” Myöhemmin kuvauksessa mainitaan jear)ittelyksneisstiin ekalka vesisaharakennus (saha), työasumukset, ruukinkarttu puukirkko.

Natura 2000



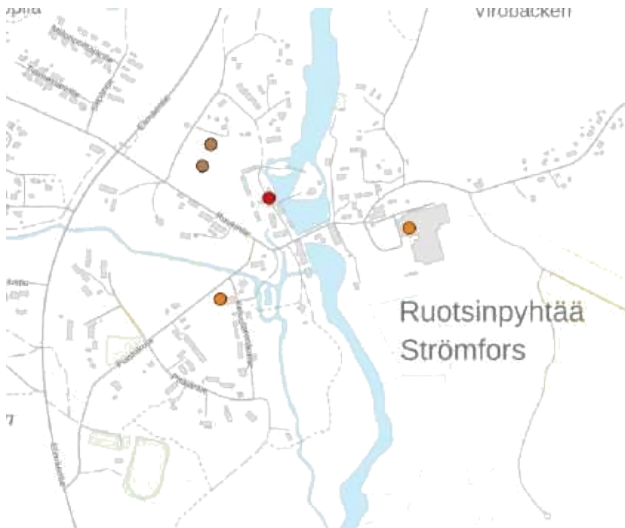
Kaikki Kymi-joen haarat ovat suojeltuja perusteluissa mainittavat alueet lähellä rantoja, jotka ovat keuhkionvaalutuettu rakennus- ja linnuille ja muille uhanalaisille linnuille. mainitaan rannoille rakentaminen ja k... lähellä.

Pohjavesi



Ruotsinpyhtään länsiosissa on (musta) vedenhankintaa varten pohjavesialueita ei saa olla t... vaaraksi pohjavesistölle.

Kaupunkisuunnittelu- ja kaavataustat



Ruotsinpyhtään maisemalla ja alueelta on löydetty kaksi

Ruskeat pisteet viheralueella Norrahaantien välissä merkitsevät maavallia, joka on 105 metriä ja 1,15 metriä ympäristöään korkeampi kivierotus tien pengertä, joka on perustettu (kohteeseen numero [linkki kohteeseen](#)). numero 1

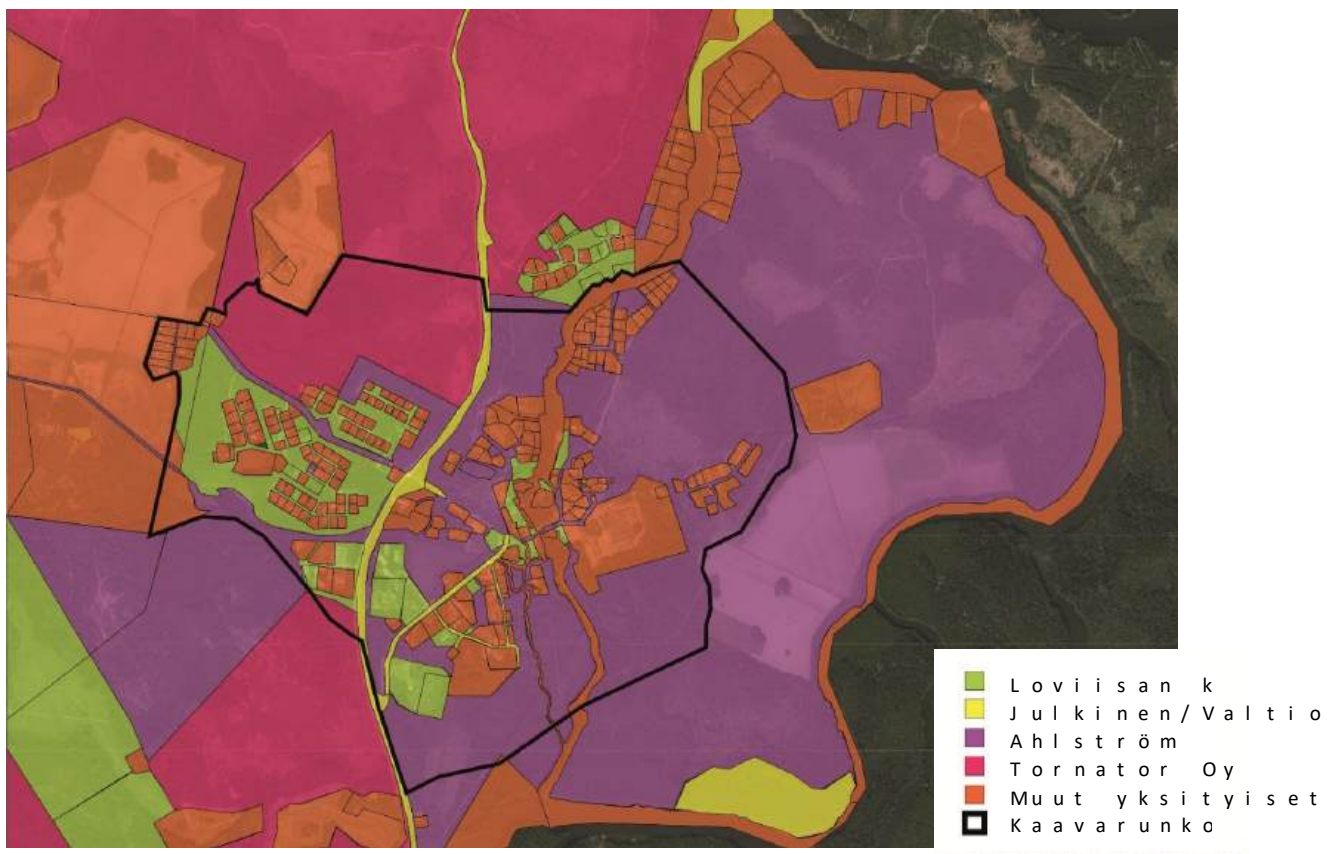
Punainen piste merkitsee ruokamainaismuistona [kohteen numero 1000018382](#)

Kaksi oranssia pistettä, joista toinen on entisen esineiden löytöpaikkoja. Entisen pankin paikalla kivi-kautinen kourutaltilta. Kortön löydöt ovat kivi- Kaavarunkoalueen arkeologiset. Arkeologiset löydöt Ruukintien ja Puistokujan välillä on aiheellisesti esittää

2.3 Selvitys suunnittelualueen yhdyskuntarakennetta

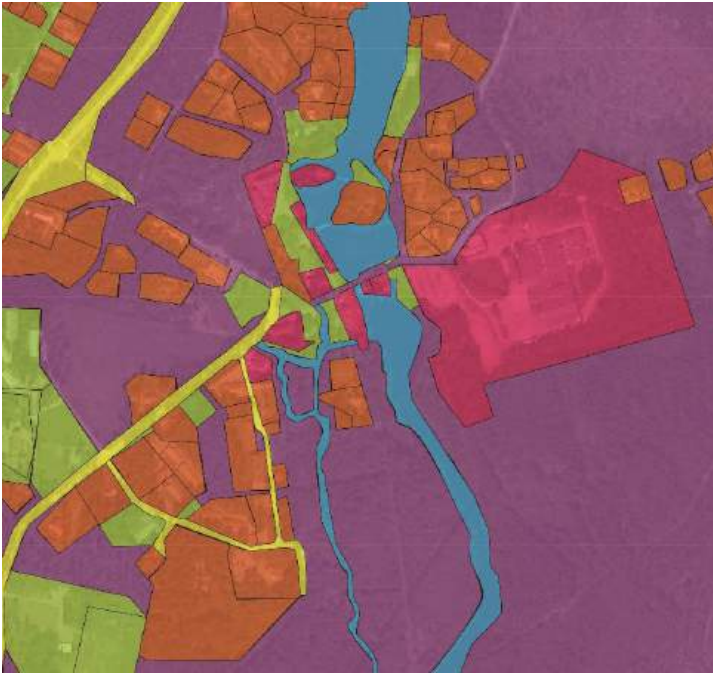
Yhdyskuntarakennetta tarkastellaan esitiedustelussa osiainhiemillisistä ja kaavataustat muodostumiseen ovat kiinteistöjen omistussuhteet, tekninen huolto ja virkistymisen.

Omistus



Kaupunkisuunnitelma- ja kaavoitus

Kaavoitusalueen yksityistämisen ja Ahlström Oy ja Loviisan kaupunki ovat asutuksen laajentamiseen sopivien alueiden suurim



Ruukin alueen lähemmässä Ahlström Oy on alueen sukiintomistaja, kun taas Yrittäjäpuisto Oy omistaa joissa on rakennuksia. Svesistön, valtio suuren Loviisan kaupunki kiinteistöt viheralueilla, koulualueella, urheilualuimmarannalla.

- Muut yksity
- Loviisan kaupunki
- Julkinen/Valtio
- Ahlström
- Strömforsin
- Yrittäjäpuisto Oy

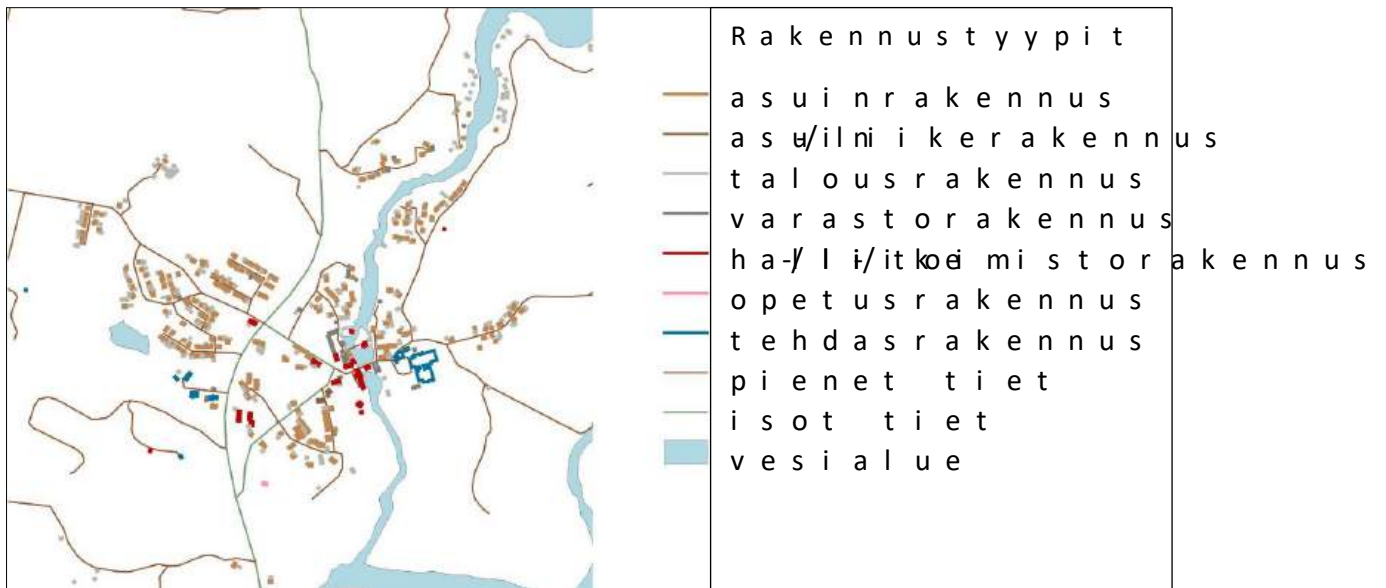
Rakennettu ympäristö ja tekninen huolto



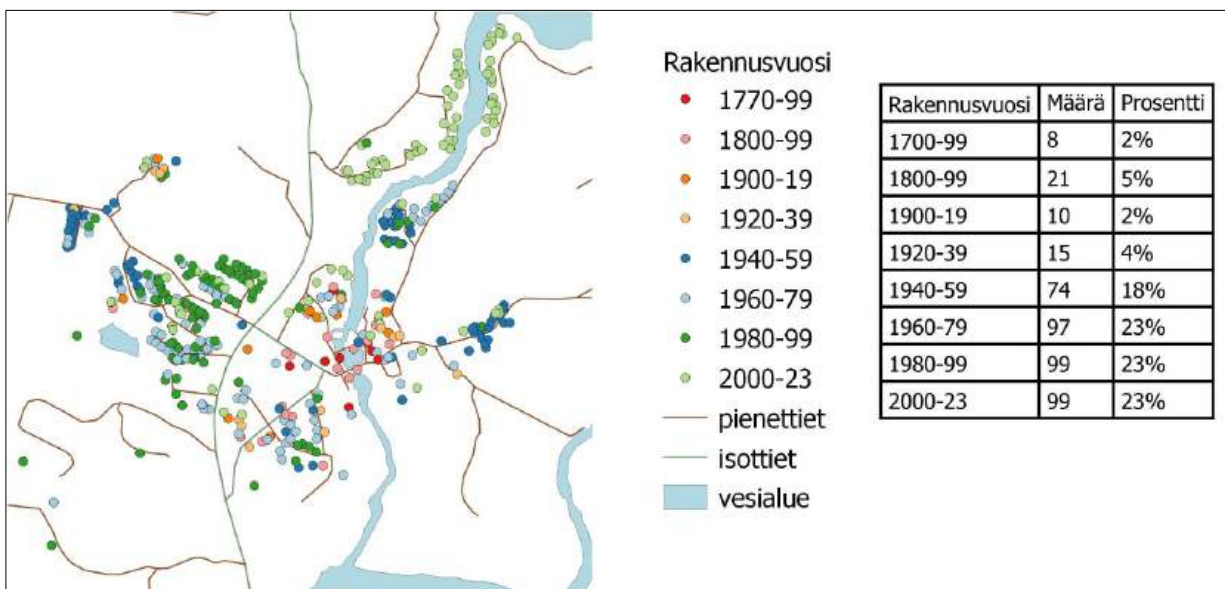
Ruotsinpyhtään ydinalue on asutettu ja siellä on yritystoimintaa. Myös käsittää sekä yksityisanniskeluliiketoimintnäyttelytila, jolla on 19,50 kun yksityisautoilu yasuinalueet laajeniva kyläkeskuksen ulkopuoleta isyyksiltään kuitenkin pienikokoinen, että välimatkoista selviää polkupyörällä. Asuinalue keskusta-alueella ovat pelkästään pientaloalue useimmuttavat iäl

rakennustyyliä yhtenäisiä alueita. Jos laajentasuinalueet yhdistävälle täyttörakentamiselle on

Teollisuusalueet ovat tärkeä osa kaupunkia ja niiden rakennukset ovat yrittäjien ja asukkaiden aktiivi



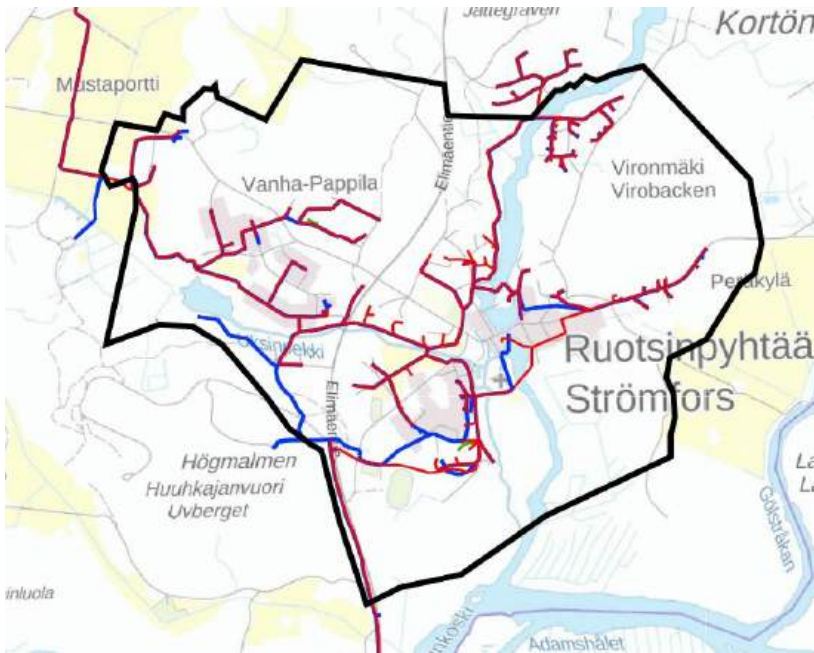
Rakennukset ovat tyypiltään pääasiassa siinä, mikä on ollut kirkonkylän keskeinen osa. Toimistorakennukset ja hallit ovat suureksi osaksi teollisuusalueet, jotka on rakennettu 1900-luvun alkupuolella. Esimerkiksi kylän keskustassa on luokiteltu talousrakennuksia, jotka on rakennettu 1900-luvun alkupuolella. Kylän rakennusmassoista, rakennustyypeistä ja leveydestä.



Kylän vanhin rakennusalue on ympäristössä hyvin tunnettu. Vanhimmat rakennukset, jotka on rakennettu rakennusmassasta, mikä on huomattava osa asemakaavassa, erityisesti ruukin ympäristössä. Asemakaavojen iän näkökulmasta on huomattava, että 1900-luvun alusta on rakennettu uusia rakennuksia. Asemakaavojen iän näkökulmasta on huomattava, että 1900-luvun alusta on rakennettu uusia rakennuksia. Asemakaavojen iän näkökulmasta on huomattava, että 1900-luvun alusta on rakennettu uusia rakennuksia.

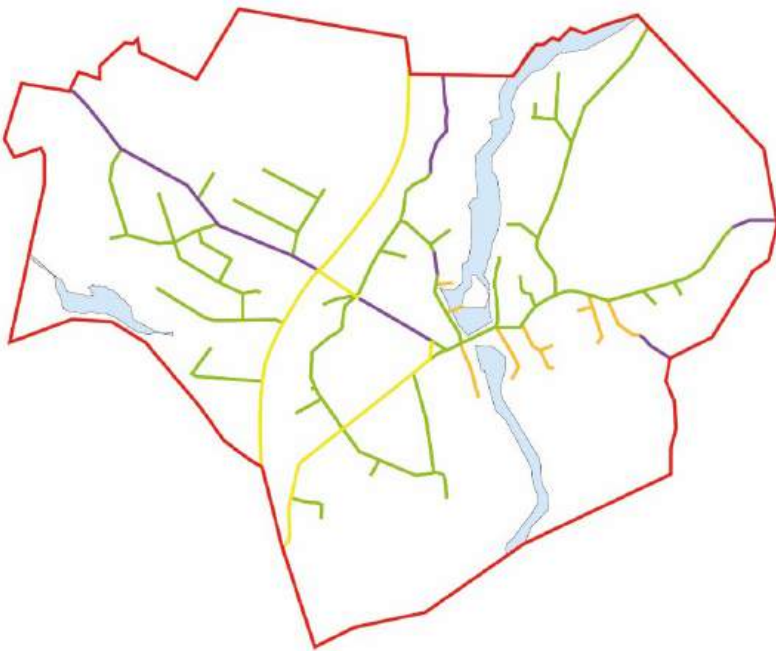
Kaupunkisuunnittelu

yksityiskohtien vaihtaminen nykyaikaisiin vastaavaksi kulttuurihistoriallisia arvoja.

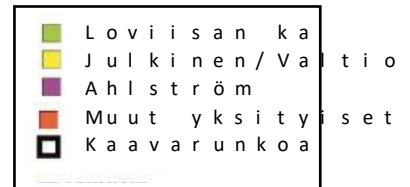


Alueella on vanha (historiallinen / kulttuurinen) ja viemäri (saniteetti- ja viemäri) verkko. Ympäristö on rakennussuunnitelmien mukaan rakennusmassojen uudeksi luokitteluun otettuna olevan tekniikan mukaisesti läheisyyteen tai yhte-

Liikenne



Tienviemärisuunnitus



Kaavoitusalueella Loviitseen kuuluva kanta on otettava huomioon ja ajatuskaikista asuinalueita on otettava huomioon, ja ajatuskaikista asuinalueita on otettava huomioon, ja ajatuskaikista asuinalueita on otettava huomioon.

Teiden leveysluokat:



Violetit tiet: 6 metriä
 Siniset tiet: 4 metriä
 Vihreät tiet: 2,5 metriä

Tämä on karkea luokitus, esiintyä vaihtelua.

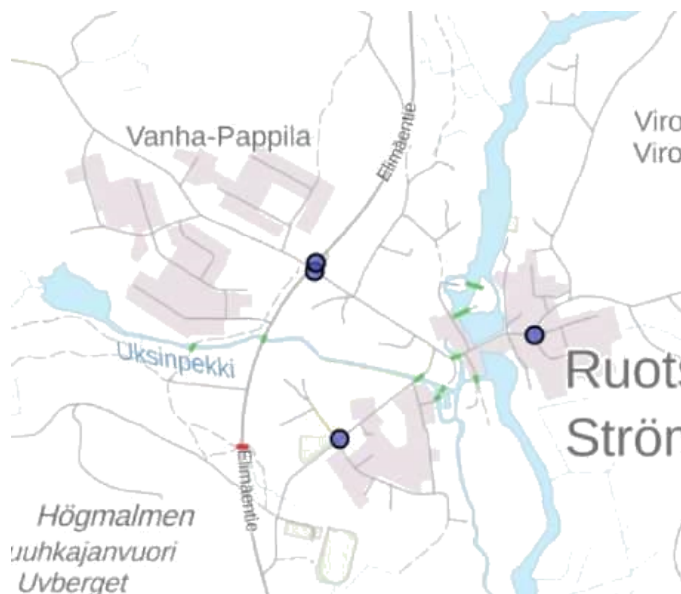
Elimäentie, Puistokuja ja Elimäntieltä Puistokujalle

Kartta [hltäpde://julkishanava-pääväi/](#)
 23.2.2023



Kapeat tiet myötävaikuttaa vaaravyöhykkeisiin kohtaan kylällä epäsuorasti liikenteellisesti autoteiden varsille tarvittävää väyliä ja paikkatietokyyseä esitellään kappaleessa 2. Elimäntien ylittäminen jalkapolkupyörällä tuottaa turvaväylien puuttamisen näkyvyyden takia.

Loviisan kaupungin infrasuunnitellut Puistokujalle ja Ruukintielle tulevi varataan kevyelle liikenteelle ja keskelle jää avoimista jalankulkijoita tien ulkoreunoilla ja käyttää tien koko leveyttä, annettu jalkaväylien puuttaminen.



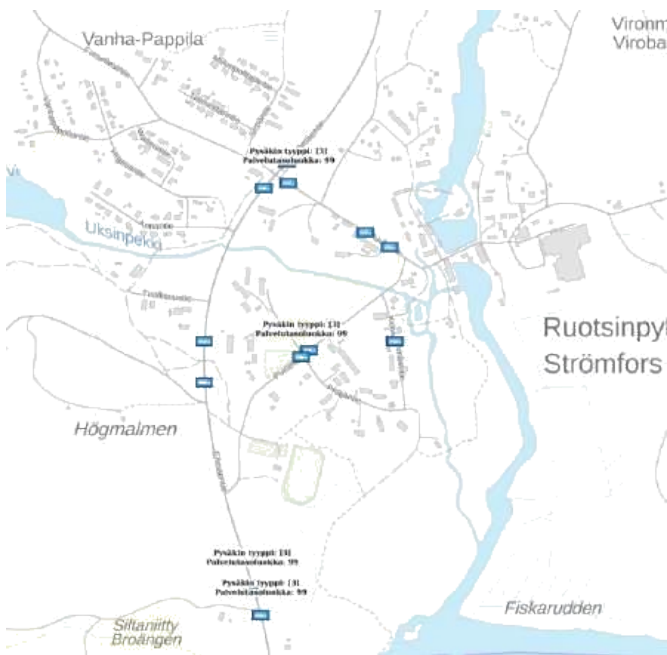
Liikemäärään Elimäntiellä olevan 1410 ajoneuvoa vuoteiltä ei ole tietoja.

Viereinen kartta näyttää alikulkutunnelit punaisella ympyrällä.

Ruotsinpyhtäällä ei ole rautatieväyliä tai jalkakäytävää.

Kartta [hltäpde://julkishanava-pääväi/](#)
 23.2.2023

Kaupunkisuunnitelma

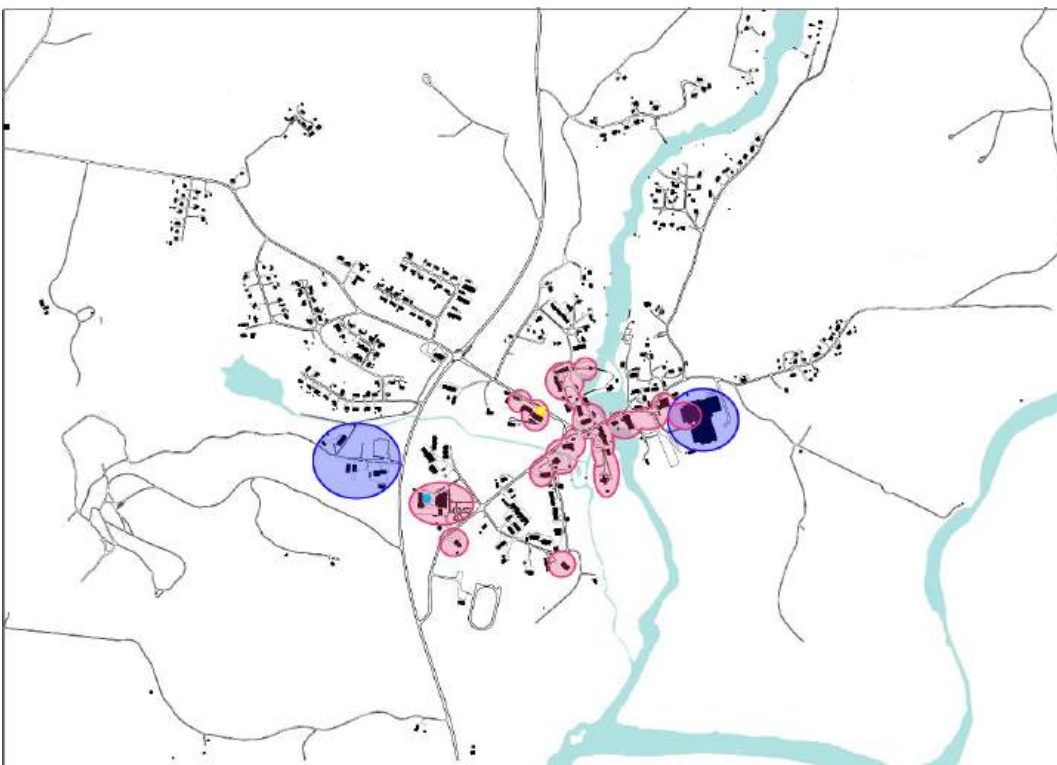


Koulupäivinä bussilinjat ja Ruotsinpyhtään koulukylä pysähtyvät. Koulubussit ovat ainoa kylän liikenne. Kartta näyttää bussipysäkit.

Valtatietä 7, 5,5 km Ruotsinpyhtään eteläpuolelta, kulkee bussilinja Loviisaan, Pyhtäälle, Kotkalle. Valtatien 7 puolella on kapea ja pitkä Ruotsinpyhtäällä bussipysäkki, joka on kilometriä pitkä turvallinen ja erillisestä kevyen liikenteen ja vähäliikenteisemmällä alueella. Elimäntiellä ei todellakaan ole tiellä on kapeat pientareet, jotka liikenne jakavat Elimäntien turvattomaksi, mikä johtaa vahenemiseen ja autoliikenteeseen.

Kartta on laadittu koululiikennettä varten. Vayla & Partners / Oskari / 2. 2023

Palvelut ja elinkeinoelämä



Palvelukarttaan on merkitty aktiiviset palvelualueet ja palveluita. Osa toiminnasta voinut vieraiksi tuulisi tulla, ja kukaan ei ole merkittävät isoja tuotantoalueita. Siniset pisteet päivittäistavarakauppaa.

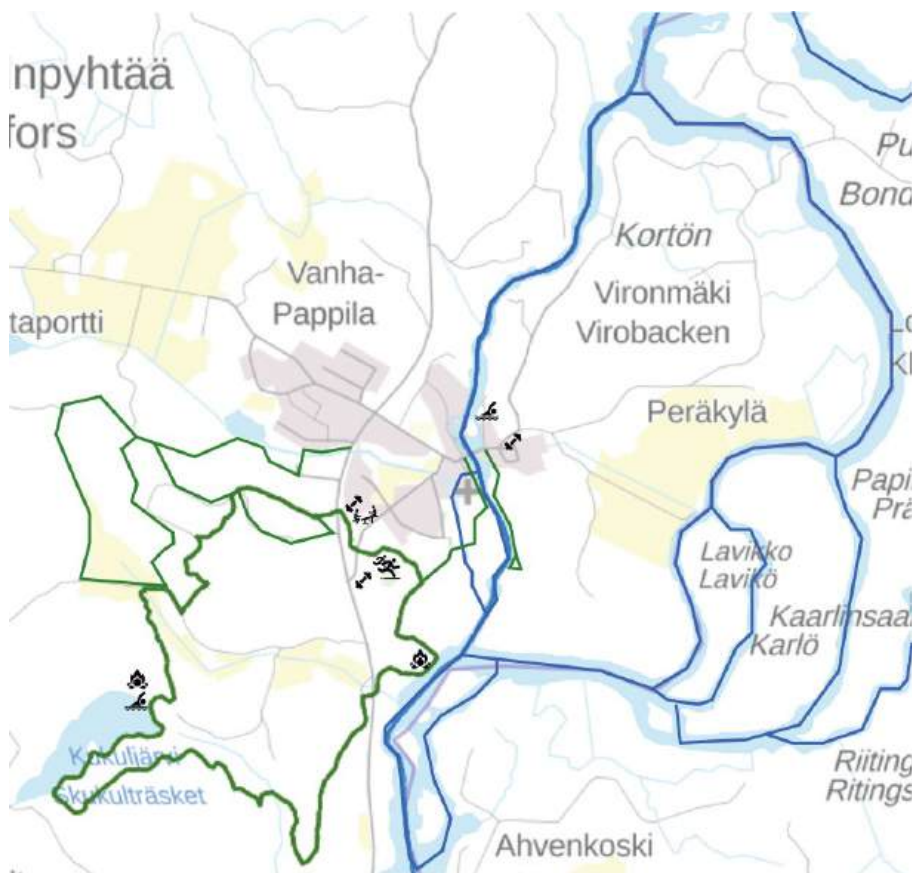
Vuonna 2023 on tapahtuneen julkisen palvelu- ja ympäristösuunnitelman keskeisiksi painopisteiksi nostettu päiväkotien ja alakoulujen kehittäminen. Kehittäminen tapahtuu asuntomarkkinoilla. Kyseisen suunnitelman kannalta päivittäistavarakaupoilla on spontaaneina kohtaamispaikkoina.

Tuotantoalueiden parhain mahdollinen ympäristö on pöytäpaikalla. Kesäkauden aikana on mahdollista käyttää alueen palveluita. Vapaitten toimintamuodoltaan ja työntekijöiden tarpeeltaan, koettaisiin eloisaksi. Laajennusmahdollisuudet ja kehittämisestä, kun taas pidempi matkailukausi ja p







Kunnan palveluista kirjaston on korvannut kirjasto- ja terveydenhuolto, pankit ja kaupat ovat yhä enemmän saavutettavia pienillä paikkakunnilla, mutta varsinkin huonontanut näiden palveluiden saavutettavuutta.

Lähipalvelut kannustavat tärkeään arkipäivän liikkuvuudesta että psyykkistä hyvinvointia. Positiivinen helppo saavutettavan kävelymatkan päässä. Järjestöt tarjoavat monipuolisesti palveluja. Kesäkauden aikana asumisen ja matkailu kasvattavat asiakaskunta pysäköinnille matkailijoita varten.

Ulkoilmatoiminta ja liikunta



Kartassa on jonkin vaihtoehdot Ruotsin ulkoilmatoiminnasta on monia pieniä tekoja käytetään kävelyllä pyöräilyreitteillä. Kävely- ja pyöräilyreitit näytetään nettikyselyssä vastauksina.

-  Melontareitti
-  Vaellusreitti
-  Leikkikenttä
-  Kuntosali, voimistelusalii
-  Uimaranta
-  Tulisija

Kartan lähteet: Strömfors <https://www.strmfors.se/tytjat/tytjat.html>, 23.2.2023

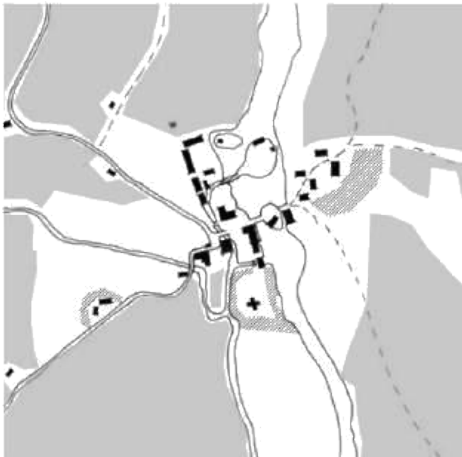
2.4 Selvitys suunnittelualueen arkkitehtonisesta

Suunnittelualueelle on aiemmin tehty joitakin tutkimuksia ja kehitysmahdollisuuksien analyysi. Analyysi koskee koetaan tilamielissä ja mitä näkyy teille ja yksi

Yksittäisten rakennusten arkkitehtuurin esittäminen asemakaavoituksen yhteydessä. Valmiit rakennushissit virallisia asiakirjoja, jotka voi tarvittaessa py

Tilarakenne

Strömforsin ruukin rakennuskäytön ja paovakemäisytyksen ruukki maisema on käynyt läpi isoja muutoksia. Sen kyläyhteisön syntymisen jälkeen, avoin maasto on laimautunut ovat vähentyneet. Kymi joen varren avoin syy siihen, että alue on merkitty valtakunnalliseen jäljellä olevat avoimista maista ulloistiä äs äiultytat ätön maisemalle ominaista avoimuutta.



Vuosi 1809

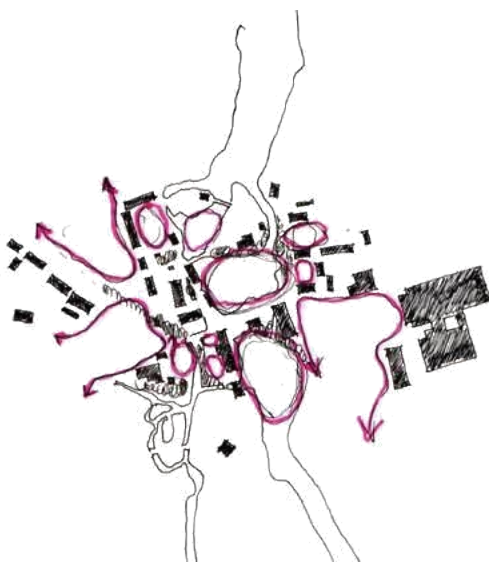


Vuosi 1946



Vuosi 2001

Harhat: suljetut tilat. Kvaatlikkoivisienvial: laavopiunelti ktsiil astuljetut ti Kuvalähde: Riikka Nousiainen, 2008, Ruotsinpyhtään ruukinkylä

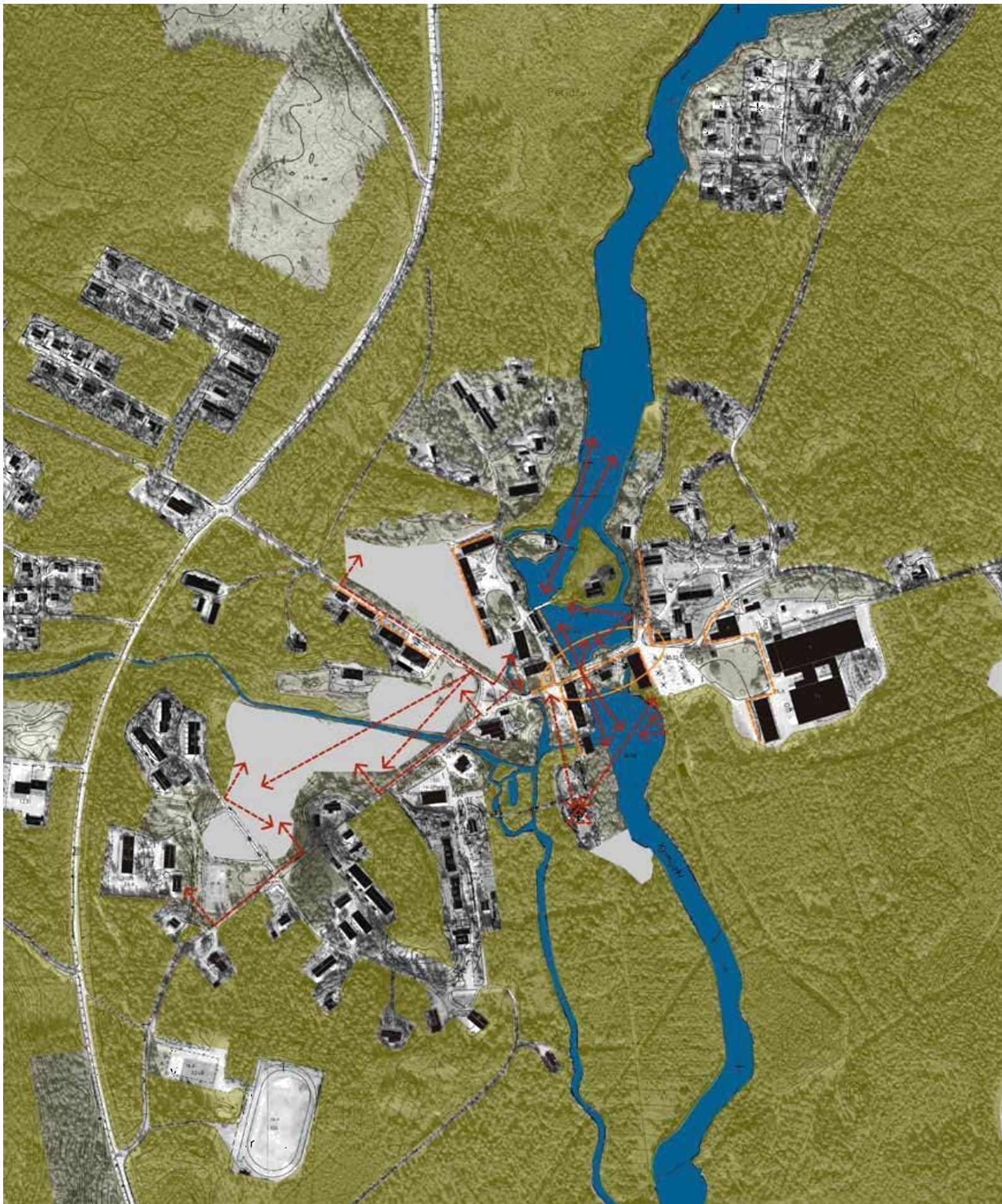


Uudet rakennusmassat sopivat hyvin ei vät näy riuduekni ltaek apau.u alue

Ruukki alueen tilat sisältävät se epätarkkoja rajanvetoja. Oheinen ympyröillä suljetut ja tarkasti nuolilla paikat, joilta puuttuu Tarkkaan määriteltyt paikat koet ovat luonnollisia oleskelupaikko ympäristöstään. Tällaisista paiko kohtaami paikkoja tai paikkoja, nuteen osoittamalla alueilla on s hyviksi oleskelupaikoiksi.

Kuvalähde: Riikka Nousiainen, 2008, Ruukki maisemasuunnitelma

Kaupunki suun-kaatveleboatto



Nousiainen toteaa, että nykypäivänä ei ole paikka johtuui puiptkeäelntk asvaneista alueista. Kokonaiskuvan vierailijoille, jotka eivät oivalla ruukin kaikki huomaamatta.

Tämä vaikeuttaa ruukimistä kaavapöytäselvityksessä puoliaksi tai kokonaan, jotta ruukin maisemakuva v kokonaiskuva ruukkialueesta. Esimerkiksi kirkko o peittää kirkon jopa läheisiltä paikoilta.

2. Selvitys asukkaiden ja muiden käyttäjien

Koska alueen asemakaavamuutokset aloitettiin enne voitu käyttää alielementtejä rakentamiseksi alueesta. Sekä kunnan asukkaat ovat toivoneet aikaista osallista kaavarunkokartan varhaisia versioita esitellään R

Aineiston keräystavat

Ruotsinpyhtäälle tehtiin paikkatietokysely tavoit käsityksiä Ruotsinpyhtästä ja aluetta. Kyselyt jätettiin mainostettiin kaupungin toimilaitteissa ja julkisissa opastetauluilla. Kyselyn aloitti 96 henkilöä ja s kyselyiden vastaukset on otettu huomioon. Kyselyt tehtiin 6-90 vuotiaiden ikäryhmät olivat hyvin-edustet vuotiaita henkilöitä, ja nuorimmat vastaajat oliv selkeästi aliedustettuihin ensimmäisenä vuosikautta 10-19 vuotiaiden ikäryhmiltä olivat toki ilmeisen vähäi lomautajia ja neljäsosa oli säännöllisiä kävijöitä.

Selkeästi suurin toivottu lisäosa kaksivuotinen kytäkyksen jälkeen pidempi matkailukausi ja paremmat kev toiveet tukevat myös aktiivisempaa kyläkeskusta.

2.11.2022 järjestettyssä Ruotsinpyhtäällä käynnä keskusteltiin. Tiedotustilaisuuteen saapui kaksitoista vähän vanhempi kuin nettikyselyssä, mutta pääallek pysäköintitilanteen selkeyttämisestä koulun välillä, toisin sanoen Elimäentien yli tai viereen, enemmistö suostui ehdotukselle, mahdollisest pohjoispuolelle ehdotetun sillan ympärille, koira

Nettikyselyn analyysi

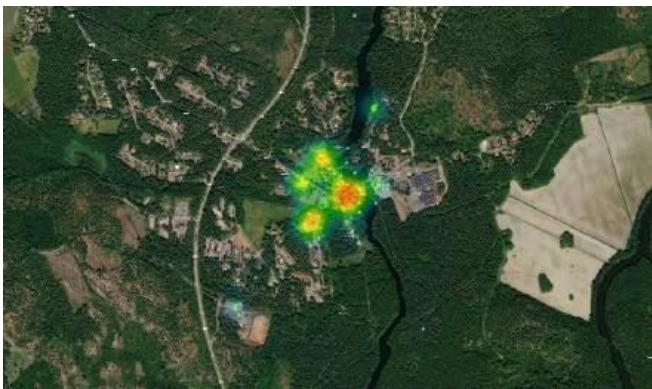
Paikat ja tilat

Kylän keskustaksi tunnettu alue Puistokujan ja ruokakauppa-alueen ympärillä. Keskustan alue on siirtynyt Kortölle, mutta oli siinä vielä palveluita ja kohtaamispaikkoja. Yksityistettyä maankäyttöä ja asumista ei tarvitsi poissulkea ydinalueelta palvelutarjonnan rinnalla kehityskohteiden tulisi olla avoimia ja toimivia. Ydinalueen laajennus alustettiin, jos ydinalueella on näköalapaikka, josta näkisi alueen asiakasmäärälle.

Tunnistettuja kohtaamispaikkoja, -julkotiloja ja -paikkoja, päivittäistavarakauppaa, urheilukenttää ja uimarantaa tai tarkkaan määriteltäviä piha- ja Tallimäki.

Tarkasti määritellyt paikat nimettiin ja tunnistettiin pitämällä ne yleisessä lisärakentamisen yhteydessä paikan tilallisuus, tukeva kehitys. Päivittäisissä kohtaamispaikkoina, on ympäristöä ja palveluita pysyvä auki vuoden ympäri. Palveluiden kasvu ja va-

lisomille ryhmille ja bussilasteille tunnistettiin ulkoreunalla ja alapuolella olevat tehdas nostettiin esille. Lisäksi mainittiin urheilukentät joko isoja, avoimia paikkoja ja akkujen rakennukset säilytetään ja isommat, avoimet alueet voi myös vahvistaa avointen paikkojen tilallisuutta paikalle. Esimerkiksi Navetta ja Talli vahvistavat

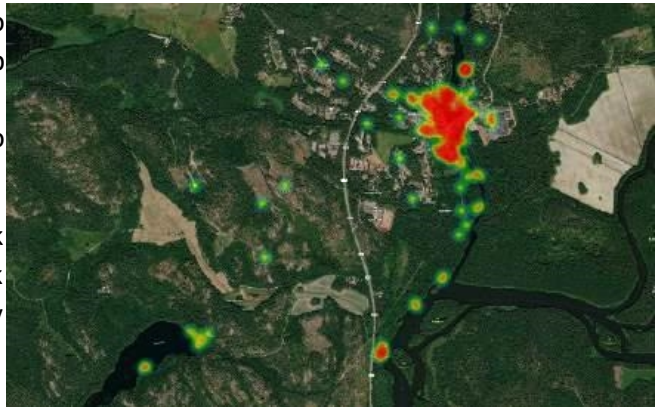


kkial
tien
nyli
y. Tä
isiä
soida
et.
tarvits
selo
massa
isia,
vät r
täisi
apaja
t
eivät
i
toimi

Arvot

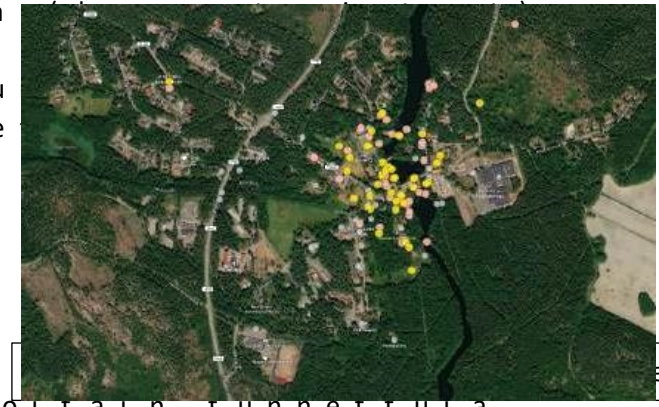
Kauniiden paikkojen joruu-alue kuin useampi lähistön viheralueet ja vaikuttavat hyvin arvokkuusalueen kulttuurin

Eri tyisesti kyläkeskukset arvokkaita paikkoja (kerityisiä paikkoja (kymerkitty vaaleanpunaispaikkoyä, tēbitän tai jkehittämissen tarpeessa Kehitysehdotuksia oli Elimäentien liikennetuparemmiin valaistut tieusein.



et

in us
te ill
lmiks
myös



oille
nitti

Liikenne

Liikenteen ongelmiat, mutta myös u

Autoliikenne käyttää Puistokujaa vastaavissa liikenteestä kulkee Kortönsilta onosaikēnk saarella kulkee pohjois Paaskosken-Päppälä Maahakulki hyvin tasaisin v asuinalue.

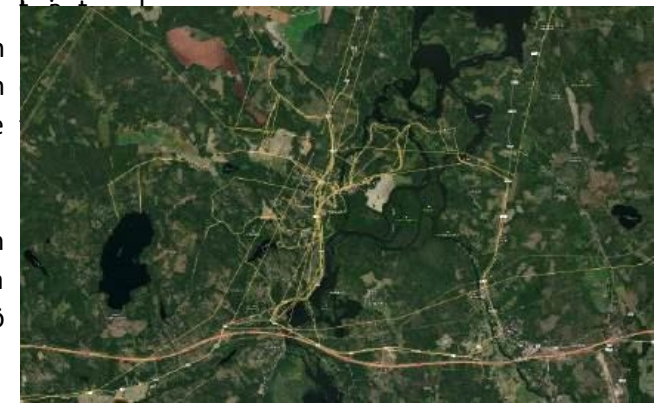


urin
etä.

kin

niso

Pyöräilyreiteistä kysyttyäessä reittejä tunnistettiin myös isommat näköalamerkittäisiin karttaan useimmat löytäisivät asukkaiden terveyttä e turisteja. Tunnistettiin pyöräliikenne Elimäentpörätie Ruotsinpyhtään liikenneturvallisuuksi pyöräliikenteen ja pyö



isest

leviä

a ett

älis

edell

.

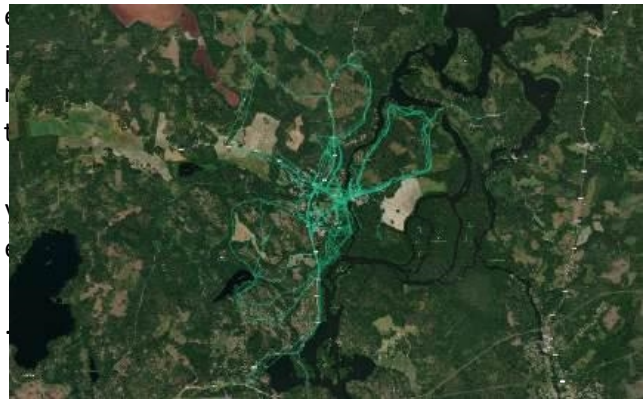
Kaupunkisuunnitelma - Kävelysteollisuus

Kylän sisäisten pyöräreitit, Puistokuja, Kortönsiltä ja Puistokujan liittymäalueilla on suunniteltu uusia reittejä. Se, mikä on enemmän kuin Ruukintien reitit alkavat valtatien mukavampi tie.



vat
tään
tä mo
kuja

Kävelyreittejä kysyttiin ulkoilupolkuja, ja joitakin merkitty kartalle aiemmin. Merkittävä karttaan yleisistä olivat joissain määrin kanssa, mutta useita lyhyt nostettiin esille ja se oli. Eli määrittäen kärrintien merkittävässä käytössä.



in
elyre
ittie

Kylässä pieniä teitä kävelijät kuin autot tulla mieluummin pysyvät iso vähän enemmän käytössä. Ruukintie ja Puistokujan liittymäalueella, Kortönsiltä käytettiin paljon.



oli

Lopuksi liikenteen osalta vahvistetaan, että Ruukintien runsaasti lisäkeuhkoihin ja jättiläiset jakavat tilan liikennesuunnittelua, jotta selvittäisiin liikenneliikenteelle. Muutoin on tarvetta jatkokehitykselle liikenneturvallisuuden varmistamiseksi ja kevyen erillisiä ratkaisuja jalankulkijoille ja pyöräilijöille. Valtatien ja jättiläisten jalankulkijoilla on suurempi pyöräilijät että jalankulkijat hyötyvät myös toisistaan.

Viheralueet

Viheralueet tunnistett
 talousmetsä- ja metsä-
 arvostetui mmat alueet
 Kortömosenilta / Vironm
 vuorelle.

Kylän tarkemmassa tark
 arvostetut viheralueet
 alueita on pidet Eyi Eyi
 arvostettuja ovat niit
 välissä, viheralue kir
 Koivulanmäkitien välis
 urheilukenttä. Yksittä
 ovat viheralueet, joptoki
 kylästä. Nämä yhteydet
 tärkeitä luonnon monin
 myös virkistymiselle,
 juoksulenkki voi helppo
 toiselle ilman suurta

Viheralueiden arvioi osi da a
 käyttäjäystävällisyytt
 luontoympäristöjen säi
 intensiivistä hoitoa v
 Suunnittelut, kesäistu
 voivat keskinteknäkaiikk
 alueille, joilla on en

Asuminen

Ehdotukset laajennetui
 kentät) olivat alueita
 Elimäentien tai olemas
 yhteydessä. Koyiltäktetsukulsa
 asuimiselätsau.miläma (kelta
 ehdotettiin pienuessä m
 enimmäkseen Kortön läns



osia
 s
 nka
 a mit
 ty Tallimäen ja Ruukintien
 hellä
 itär
 tavat
 ovat
 ta
 ta
 ja
 eiste
 istut
 itota
 nssit
 tai
 en

mutta

2. Suunnittelutilanne

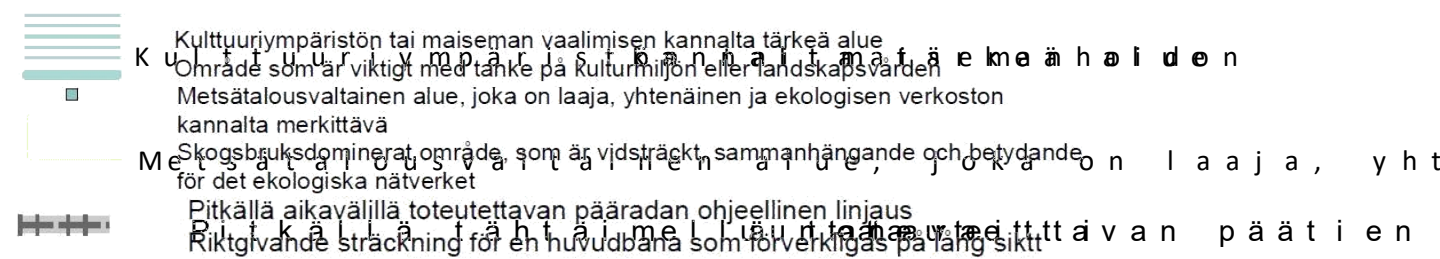
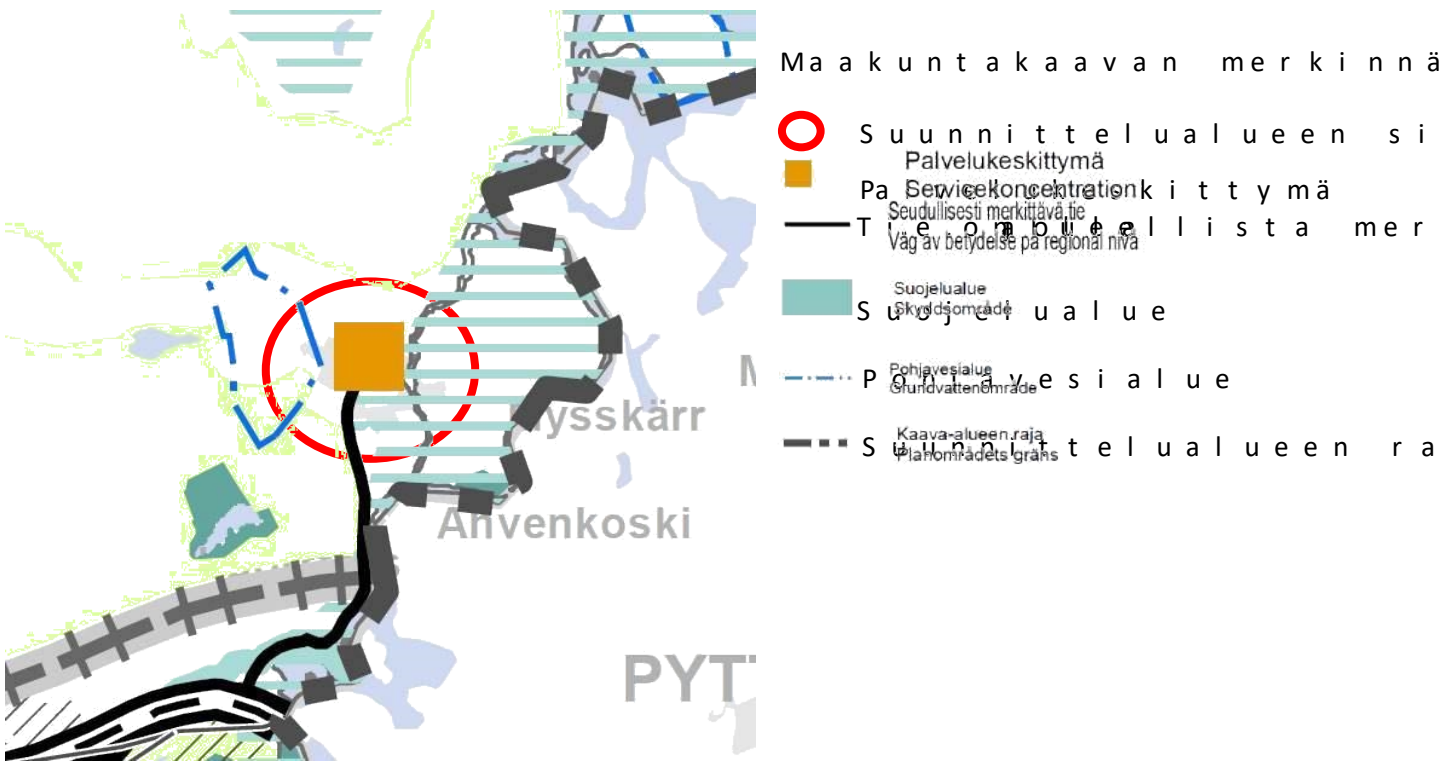
Maankäytön suunnittelussa on kaavoitusohjelmien avulla ohjattava kaavoitusta ja kaikkia laillisesti sitovia kaavoja maakuntakaavojen laatimisesta. Maakuntakaava ohjaa asemakaavojen laatimisesta. Seuraavaksi esitellään kaavarunko käyttäen pohjana. Edelleen esitellään ohjaavat rakentamistoimenpiteet, ja nykyiset suojeluohjelmat.

Maakuntakaava

Alueella on voimassa maakuntakaava, joka hyväksyttiin hallintokunnan ratkaisulla. Kaava on voimassa kokonaisuudessaan. Kaavon tekemisen ja voimaantulon jälkeen on tehty muutoksia kaavon sisältöön ja alueeseen.

Alueella on tärkeitä teemoja, jotka esitellään keskusta, liikenne ja monipuolinen elinkeinorakenne.

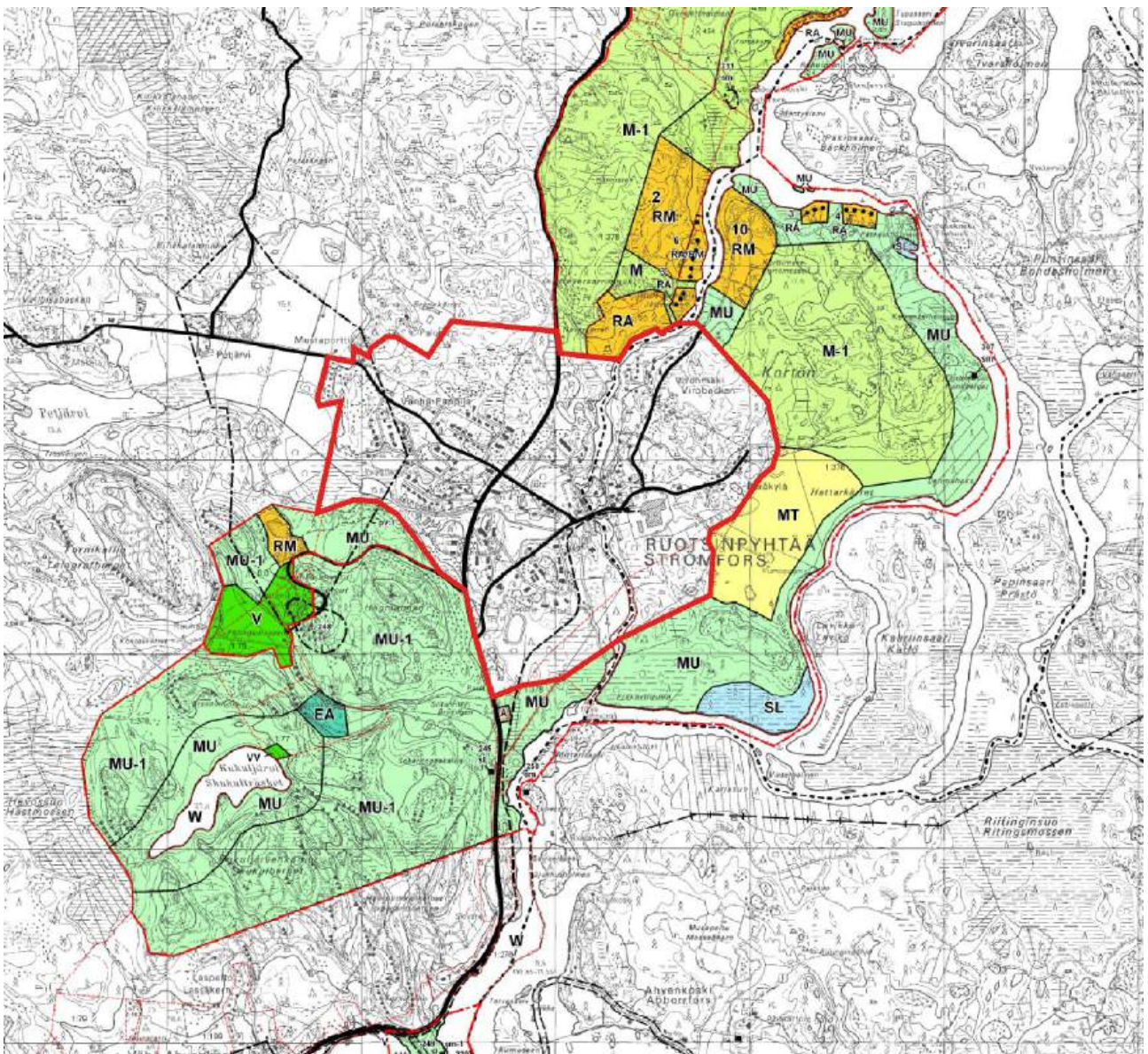
Uuden maakuntakaavan mukaan suunnittelualue on tärkeä. Ruotsinpyhtään kirkonkylä on osoitettu seudullisesti merkittävää tietä ja lähellä pitkäaikaista ohjeellista linjausta.



Yleiskaava

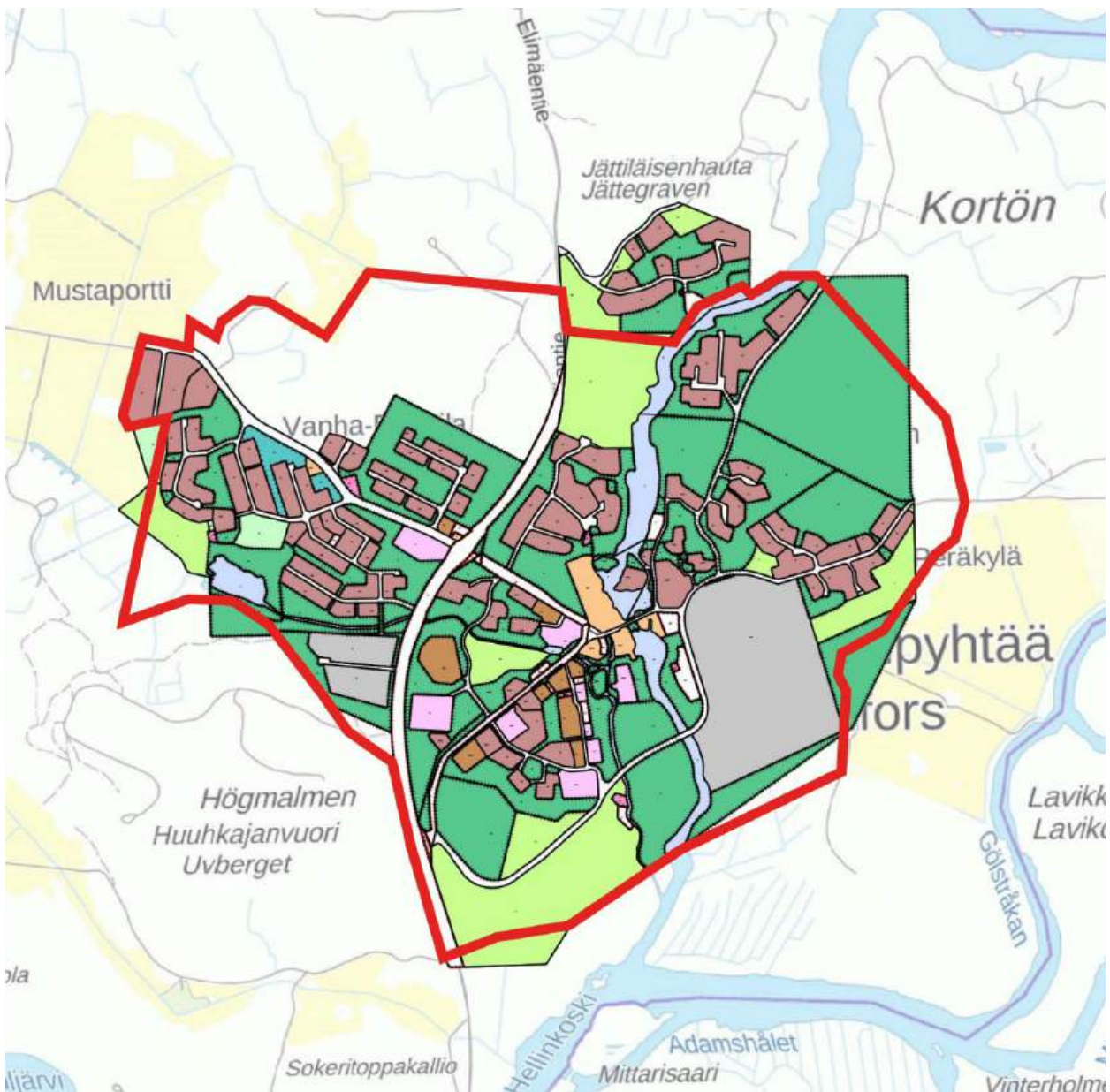
Kaavan alueella ei ole voimassa asemakaavaa.

Ympäröivällä alueella on voimassa Kymijoen länsi- ja itäpuolella Yleiskaavassa ympäröivää-1 aluetta (MU-1) ja matkailualueita (RA) ja matkailupalvelut (RM). Alueen luonnon osa-alueita ovat metsistä Kukuljällyellä on



Kaavarungon alueraja

Asemakaavat



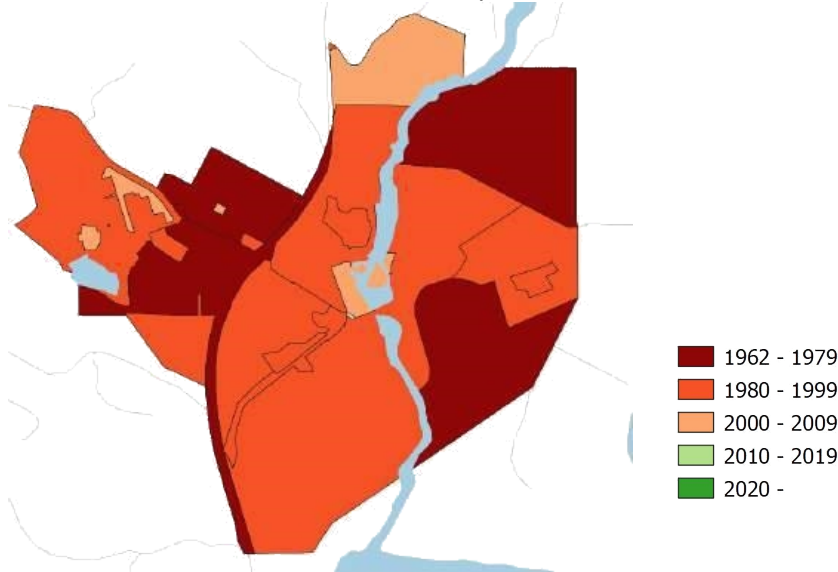
— Kaavarungon alueraja

Suunnittelualueella on sekä aiemmin asemakaavoitettua ympäristöä viheraluetta on osittain tuettu alueeksi (vaaleanvihreät alueet). Kaavoissa puistomerkinä on käytetty myös lähivien suoja-alueita (kirkko-alueita). Läntinen teollisuusalue on aiheuttamattomalle teollisuudelle - (TY) ajatusta kirkon korttelialue. Vaaleanpunaiset alueet ovat telineitä Ruotsinpyhtää oli oma kuntansa. Ruskeat alueet on pientaloille. Oranssit alueet ovat liiketoiminnallisia pysäköintipaikkoja.

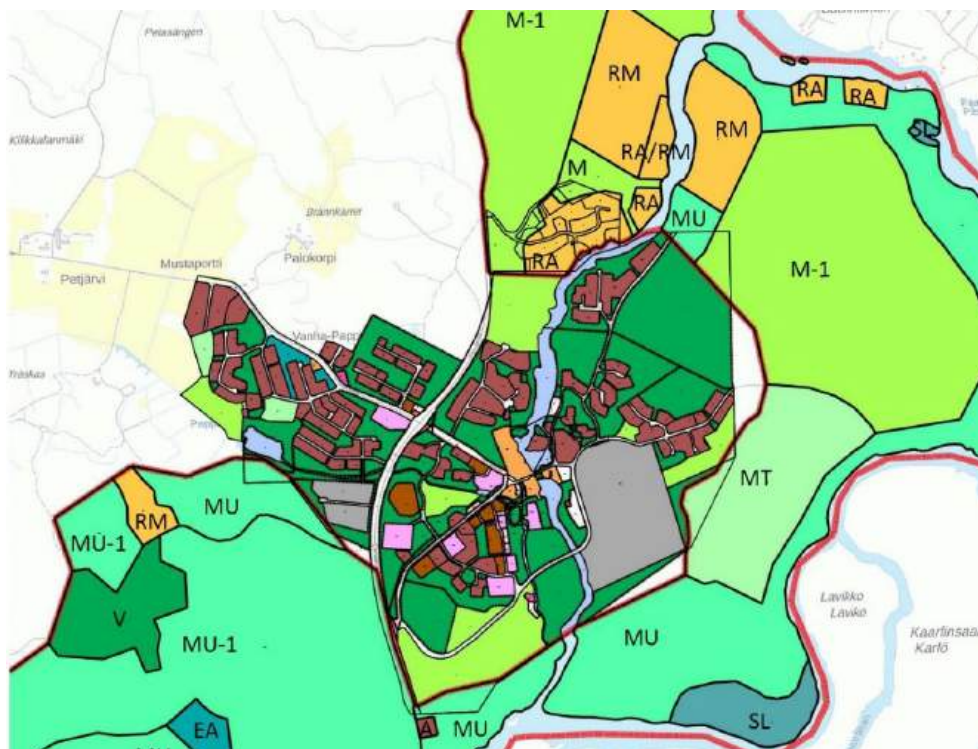
Kaupunkisuunnitelma- ja asemakaava- ja maankäyttösuunnitelma

Alueen asemakaavat ovat -luvun mukaisesti ja vuoksi suunnitellut olemassa olevien kunnallisten alueiden jälkeen ei ole tehty yhtään asemakaava- tai maankäyttösuunnitelmaa, jotka eivät ole voimassa. Käytännössä alueella on ollut useita asemakaavoja, jotka ovat joko voimassa tai eivät. Alueen asemakaavat ovat -luvun mukaisesti ja vuoksi suunnitellut olemassa olevien kunnallisten alueiden jälkeen ei ole tehty yhtään asemakaava- tai maankäyttösuunnitelmaa, jotka eivät ole voimassa. Käytännössä alueella on ollut useita asemakaavoja, jotka ovat joko voimassa tai eivät.

Asemakaavan ikäryhmät:



Voimassa olevien asemakaavojen ja maankäyttösuunnitelmien yhteinen kuvaus



Pohjakartta

Kaavarungon pohjakarttana käytetään Loviisan kaupunkiseutukaavavaikuttajaa.

Olemassa olevat suojeluohjelmat, suojelupäätökset

- Natura 2000-alue (Luonnonmuistomerkki), 1996
- Uusi maa, Valtakunnallinen aluetieteellinen tutkimus (Valtioneuvoston asetus), maaympäristöministeriö, 2021
- Valtakunnallisesti merkittävät alueet (Keskustietokeskus), 2019
- Kirkkolaitaan suojellut rakennukset: Ruotsinpyhtään kirkon kirkonkylän kirkonkylä, 2019
- Rakennukset, jotka on suojeltu laivaltarakennusperintönä, 2019
- Asemakaavassa suojellut rakennukset (Keskustietokeskus), 2019

3 Kaavarungon tavoitteet

Kaavarungon laati mista varten on otettu huomioon kaavassa olevat tavoitteet ja tavoitteet, joihin kaavarakennusohjelma vaikuttaa. Kaavarakennusohjelma on laadittu yhteistyössä alueen yrittäjien ja toimijoiden välillä.

Yleiset tavoitteet

1. Ruotsinpyhtään elinvoiman tukeminen ja kehittäminen
2. Kaavarungon laadun parantaminen Ruotsinpyhtään kirkonkylässä
3. Kaavarungon antaman kokonaiskuvan avulla parantaminen yhteensopivuutta.

Ruotsinpyhtään kirkonkylän kehityksen osittain alueen kaavarakennusohjelma voi tukea näitä tavoitteita, mutta tavoitteiden saavuttamisessa, jotta ratkaisuja voisi tutkia.

Loviisan kaupungin asettamat tavoitteet:

- Ruokipöytä on suojellaan samalla, kun rakennukset
- Enemmän asumismahdollisuuksia Ruotsinpyhtään kirkonkylässä
- Palvelujen keskittäminen, palveluja kylän keskeisiin
- Luontotarvojen ja luonnonarvojen säilyttäminen kirkonkylässä

Yleisön osallistumisen kautta esiin tulleet tavoitteet:

- Turvallisempi liikenne pyöräilijöille ja kävelijöille
- Laajennettuja alueita ympärivuotiseen asumiseen
- Autoliikenteen ohjaaminen pois kortonsillalta
- Parhaimmalla mahdollisuudella elimäntielle, vaikkakin
- Viheralueiden parempi saavutettavuus
- Parempi virkistysalueina käytettyjen metsäalueiden

Alueen yrittäjien ja toimijoiden yhteistyössä esiin tulleet tavoitteet:

- Parhaimmalla mahdollisuudella
- Kaavamerkintöjä, jotka mahdollistavat joustavuutta

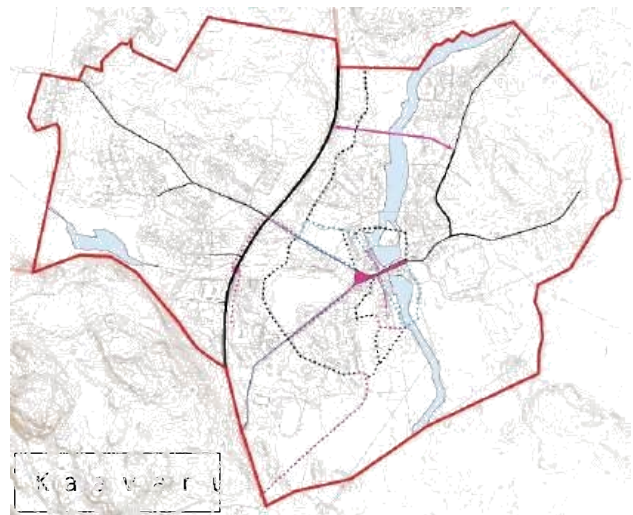
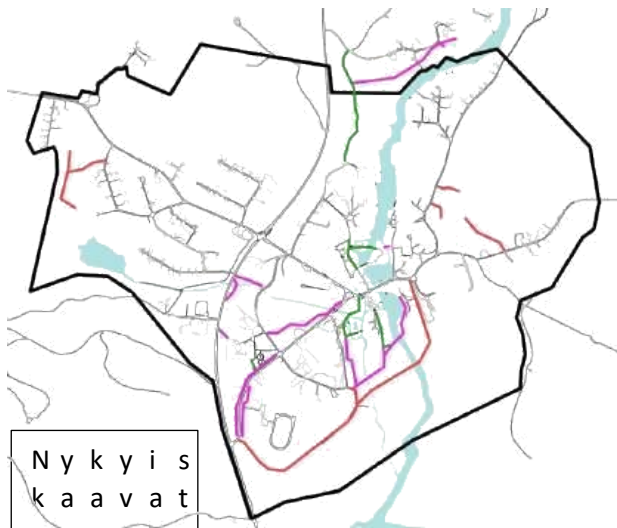
- Parempi luontomatkailuun käytettävien ympäristö
- Hyviä ja joustavia kehitysmahdollisuuksia teollisuus- ja palvelualueilla
- Ympäristöystävällisempiä rakennusmuotoja
- Parempi liikennematkaisu kortonsillalle.

4 Kaavarungon kuvaus

Kaavarunkoa kuvailaan vertaamalla nykyisiin asemakaava- ja oikokäytäntöihin. Kaavarungon kuvaus perustuu nykyisiin asemakaava- ja oikokäytäntöihin ja niiden pohjalta on laadittu kaavarungon kuvaus. Kaavarungon kuvaus on laadittu nykyisten asemakaava- ja oikokäytäntöjen pohjalta. Kaavarungon kuvaus on laadittu nykyisten asemakaava- ja oikokäytäntöjen pohjalta.

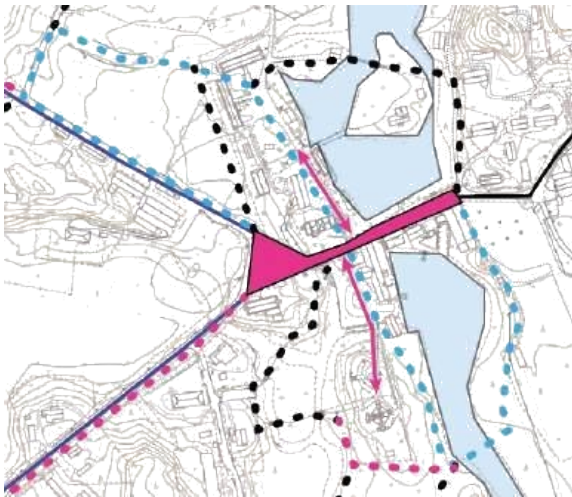
4. Kaavan rakenne ja muutokset nykyisistä

4.1 Tieverkko



- Kaavoitettuja, mutta toteuttamattomia
- Kaavoitettuja, toteutettavia
- Toteutettuja kevyen liikenteen teitä
- Toteutettuja kevyen liikenteen teitä, joilla on tilaa kevyen liikenteen teitä ja kevyen liikenteen verkostoa varten
- Tienyhteyksien tarve
- Torialue
- Kylätiet, joilla on tilaa kevyen liikenteen teitä ja kevyen liikenteen verkostoa varten
- Uusia kevyen liikenteen teitä ja kevyen liikenteen verkostoa varten

Kuvassa vasemmalla näytetään toteutunut tieverkko oikealla suunniteltu tieverkko ja niiden ero. Suurin ero nykyisten asemakaavojen ja kaavarungon välillä on johtava tie, jota aiemmissa kaavoissa ei ollut. Tämä tie on nykyinen johtava tie, jota aiemmissa kaavoissa ei ollut. Tämä tie on nykyinen johtava tie, jota aiemmissa kaavoissa ei ollut. Tämä tie on nykyinen johtava tie, jota aiemmissa kaavoissa ei ollut.



Toinen suuri ero on, että Korpuistokujan ja Savitalon ristittorialueeksi. Torimerkintä maajoustavampia liikennematkaisuautoliikenteen sulkuja esimerkiksi tapahtumien aikana. Suhteellisesti koko alueen, jos pohjoinen Korpuistokujan yhteistyötä ruukkialuetta Tallin alueen paremmin Korttihin. Tämä suunnistamista alueella ja tukasvanutta ~~estakäyttöön~~ mutta joihin vierailijat nyky löydä.

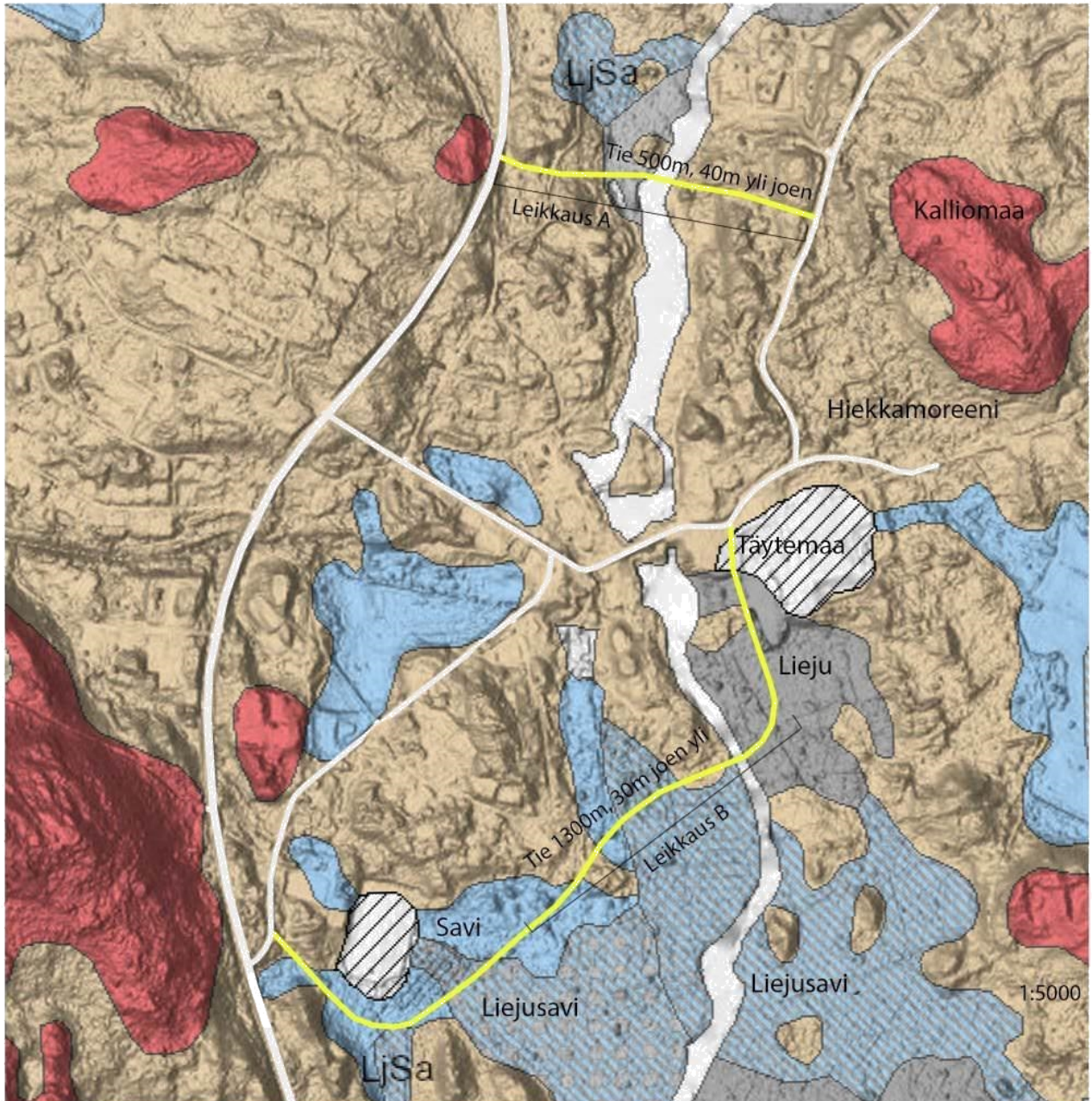
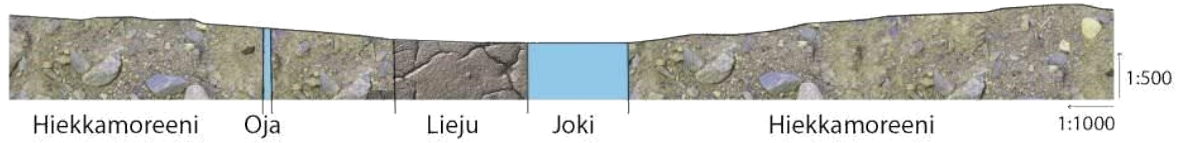
Muut nykyisissä asemakaavoissa olevat toteutumattomat Kaavarunko ei ota kantaa ~~estakäyttöön~~ ja ~~estakäyttöön~~ muutetaan. Kaavarunko tukee Ruukintien ja Puistokulua liikennettä ilman, että autoliikennettä poistetaan läännetun väistövelvollisuuden, mikä voi vähentää että välttämättömä autoliikennettä vaikeutetaan romistaisi suuremman koostuvan ~~estakäyttöön~~ ja ~~estakäyttöön~~ Elimäentie paremmin ohjata liikenneverkkoa ja sen ylläpitoa.

Kevyen liikenteen väylillä ~~estakäyttöön~~ ja ~~estakäyttöön~~ Uudessa ehdotetaan ~~estakäyttöön~~ ja ~~estakäyttöön~~ kevyen liikenteen väylät ovat yhtenäisempiä usein nykyisissä asemakaavoissa ~~estakäyttöön~~ ja ~~estakäyttöön~~ liikenteen turvallisuus tulee asettaa vahvasti et kaavarunko on päivitetty kevyen liikenteen väylillä liikuntarajoitt ~~estakäyttöön~~ ja ~~estakäyttöön~~ on oltava tarpeeksi leveitä tai niillä on oltava ne on varustettava useilla ~~estakäyttöön~~ ja ~~estakäyttöön~~ koilla, joissa

Kadun tarve on kaavarungossa merkitty Tallinmäellä sisä-~~estakäyttöön~~ ja ~~estakäyttöön~~ ja pystä ~~estakäyttöön~~ ja ~~estakäyttöön~~ varata asemakaavoissa ~~estakäyttöön~~ ja ~~estakäyttöön~~ tien väli ~~estakäyttöön~~ ja ~~estakäyttöön~~ ajoyhteysvaraus. Niimi ehdotus mahdolliselle kadulle

K a u p u n k i s u u n - K ä t v e l e b o a s t u s

Leikkaus A, uusi tie-ehdotus. Lyhyempi tie, parempi pohja, pienempi tulvariski.

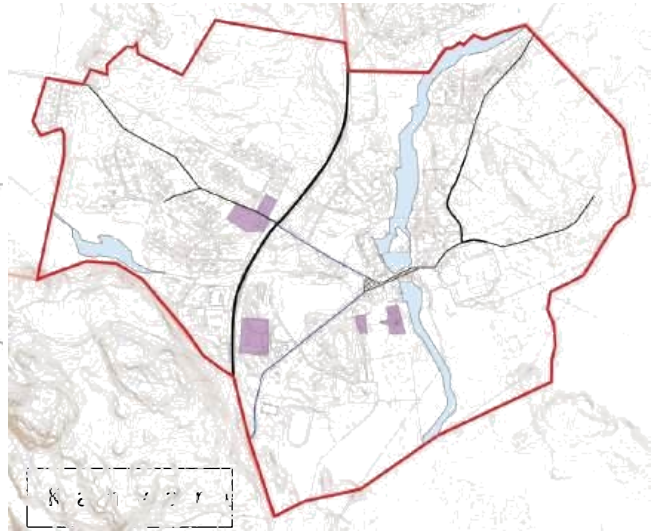
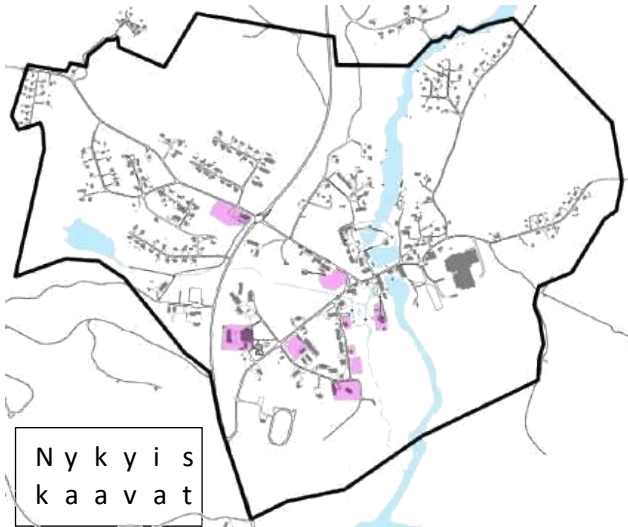


Leikkaus B, nykyinen tiesuunnitelma 1969sta tehty asemakaavasta. Huono pohjamaa ja alava maasto, jossa vesin maan pinnan tasolla.



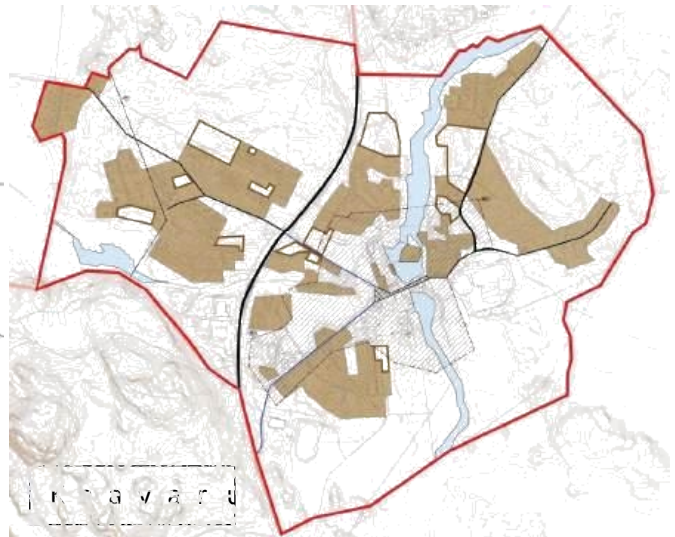
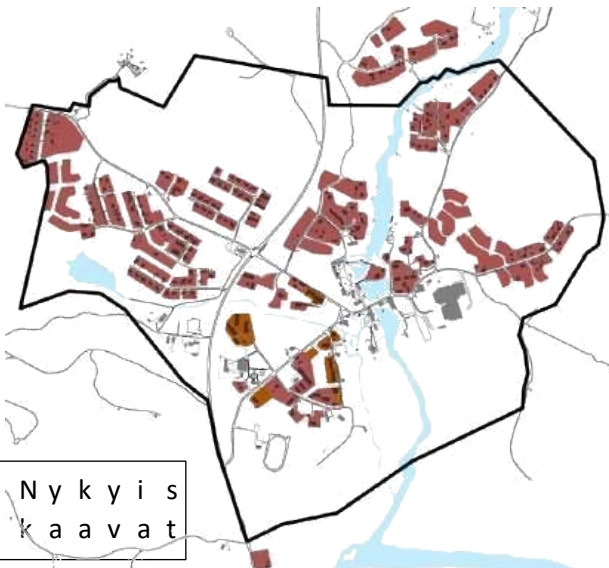
4.1 Julkinen palvelu

Julkisen palvelun osuus palvelun väestöstä on 10,5 prosenttia.



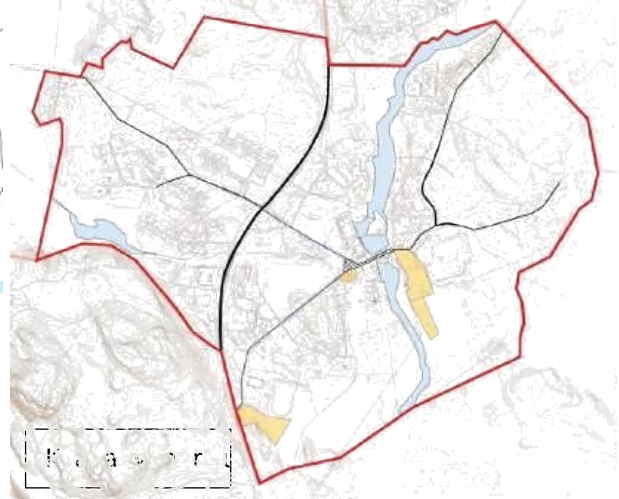
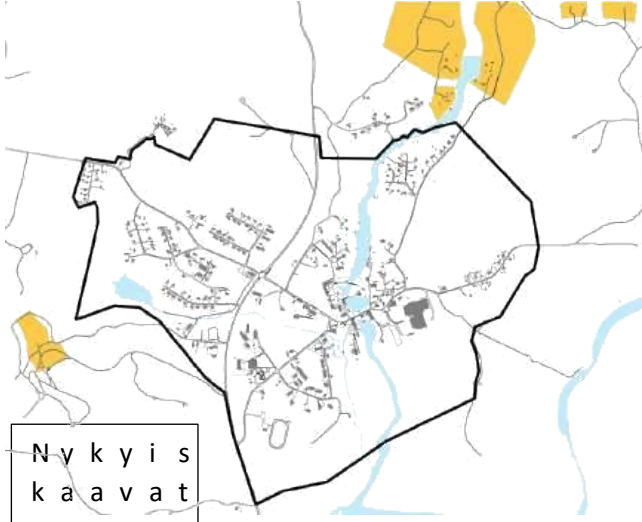
4.1.1 Asuminen

Asuinalueita yhtenäistetään ja tarkastellaan tarkasti viheralueita ja katuverkkoja. Tarkastellaan myös sen sijaan, missä uusia asuinalueita sijoitetaan. Kyläkeskukseksi tavoitteena on vastata nykyiseen asuntotarpeeseen palveluihin, ilman että kylän sisäisiä palveluita ja isompia asuinalueita sijaitsee ehdotetun uuden sijainnin takana, koska ne voivat vaikeuttaa sillan toteuttamista.



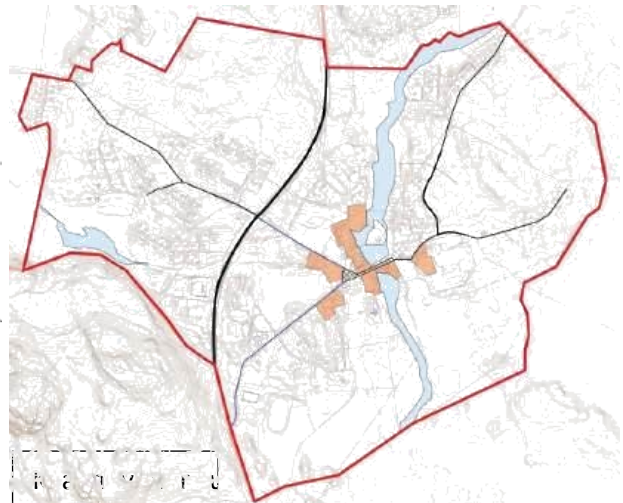
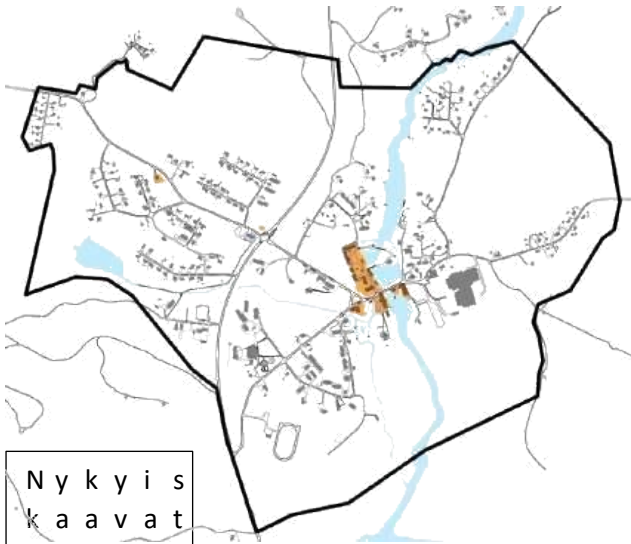
4.1.1 Lomasmuunnos, majoitus, leirintä

Kaavarunko- ja alueen luonnonvarojen alueita tilapäiselle asumiselle pitempiä vierailuja ja näitä myöskin keuhko- ja keuhko- ja maaperäolosuhteiltaan sopivina asuin- ja leirintäalueiksi, Ajlun alueita kaavarunkoalueen ulkopuolella. Telttailun Puistokujan risteyksestä.



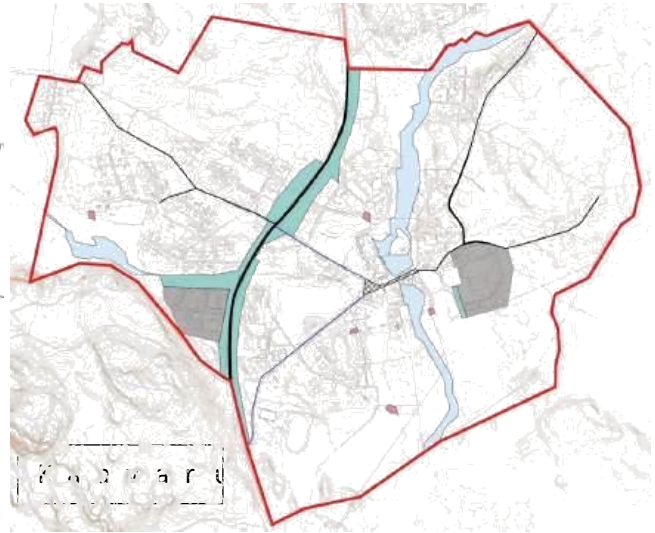
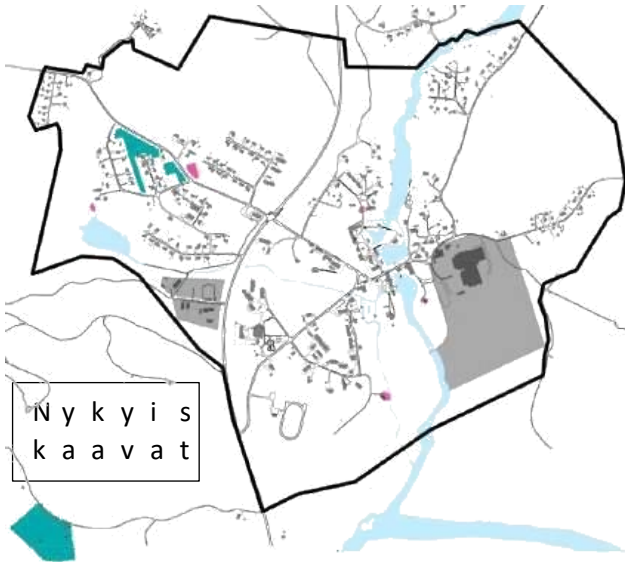
4.1.2 Bikkleet, toimistot, palvelut

Yrittäjätoiminnan ja palveluskeskeisellä alueella sisällytetään myös alueita, joiden toimintamahdollisuus alue Puistokujan liittymässä tutkitaan asemakaavan niille päivittäistavarakauppaa sallita. Tämä on kyläkeskuksen aktiivisuuden heikentymisestä.



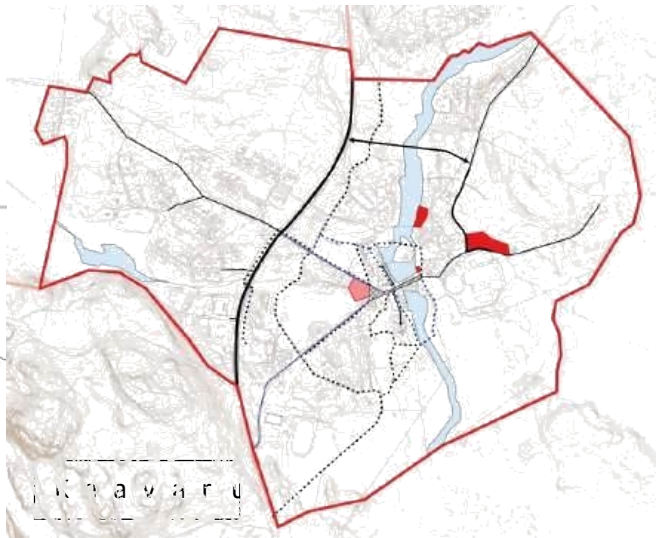
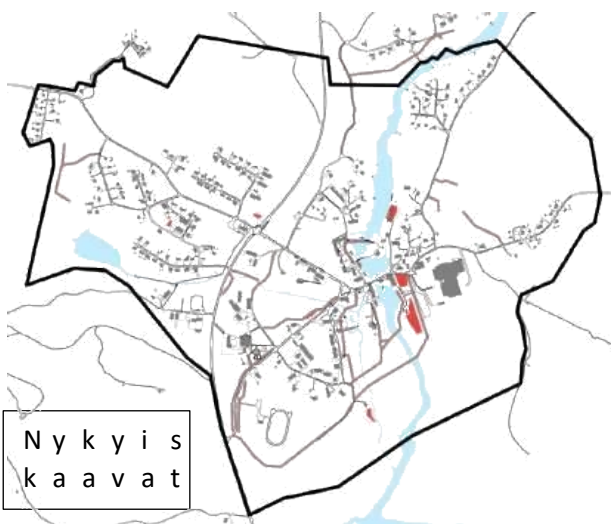
4.1 Teollisuusalueet, suojaviheralueet ja yleis-
Läntinen teollisuusalueesta lounaaseen sijaitsevat alueet, jotka
Luontoarvojen ja maaperäolosuhteiden vuoksi itään
teollisuusalueen kaavlaänneirskti önr t ääs uniuuot treit caie d n, m j i n d t a n

Suojaviheralueet muutetaan kokonaan ja suunnitellaan
Elimäentien tai teollisuusalueiden välissä. Yleis-
samoina kuin aiemman jän j t a k p e i j d e r a m u k a n a s e m a k a a v o



4.1 Pysäköinti ja venelaiturit

Nykyisissä asemakaavoissa on erilaisia pienehköjä
Kortössä teollisuusalueen yhteydessä. Näin, aletaan
pysäköintialueet tarkastetaan asemakaavatasolla ja
pysäköintialueet poistetaan ja korvataan kahdella
toteuttamiseksi taitoijnæn P R i u s t o k u j a n r i s t e y k s e s s ä ,
voidaan poistaa uuden sillan toteuttamisen jälkeen
toteutuu parhaiten uuden sillan toteuttamiseksi
vähentää läpikulkiennettä ruukkialueella sekä



pysäköintialueet ovat yleisiä pysäköinti paikkoja.
vieraityöteki j o i t ä , e d e l l y t e t ä ä n , e t t ä o m a l l a a . k i

Käytössä olevat venepaikat pidetään ja nykyisestä venepaikka, jota tarkastetaan tarkemmin asemakaava

4.1 Viheralueet

Aiemmissä kaavoissa noin puolet alueista on ollut puisto- ja leikkialueita. Aiemmissä kaavoissa puisto- ja leikkialueiden osuutta vähennetään kaavaerityksessä ympäristössä, toisissa osissa on muuttanut muotoaan ja sijaintiaan. Strategiana on ollut parantaa ympäristön laatua ja viihteyttä. Strategiana on ollut parantaa ympäristön laatua ja viihteyttä. Strategiana on ollut parantaa ympäristön laatua ja viihteyttä.

Osa aiemmista viheralueista on joutunut rakennus- ja liikenne-alueiksi. Osa aiemmista viheralueista on joutunut rakennus- ja liikenne-alueiksi. Osa aiemmista viheralueista on joutunut rakennus- ja liikenne-alueiksi.

Kaavarunko ei välttämättä vaikuta yksityisten toimien sijoittamiseen käyttötarkoituksella virkistysalue



Nykyisten asemakaavojen puistoalueet (VP, P) on k (VL), leikkipuistot ja urheilupuistot (nV) merkittävällä viheralueella, lähivirkistysalueet (VL), leikkipaikat on merkitty keltaviherellä ja ne ovat uusia alueita.

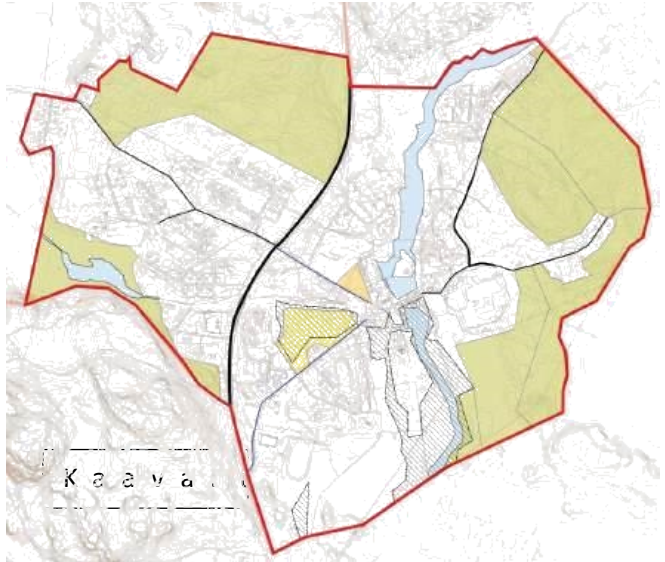
4.1 Muut maatalousalueet

Useista kaavarunkon ulkopuolella olevista maatalousalueista sopii paremmin yhteen alueen nykyisen käytön tai lähivirkistysalueiden kanssa.

Alueet, jotka nyt merkitään maatalousalueiksi, to kaupallinen maatalous ei olisi kannattavaa. Avoim maise makuvalle ja Kymi- ja Kouvola-alueiden ympäristö on merkittäväksi rakennetuksi kulttuuriympäristöksi (RKY) ja Valtakunnallisesti arvokkaiksi maisema-alueiksi (VAMA). Viheralueet Tallinnän länsipuolella ja ne sijaitsevat entisillä viljelysmailla, kun t

Puistoalueen valaistusmuutosten syy on edellä mainittujen alankulki- ja turvallisuustarkoitusten toteuttaminen.

Kaavarunkokartalla näkyy nyt myös tulvariski-alue aiempiin asemakaavoihin verrattuna. Riskinälymäärä / m² k₁₀₀ vuorokauden väliajoilla.



4. Kaavamerkinnot ja määräykset

Alla olevat kaavarunkokartat, määräykset ja noudattavat asemakaavamerkinnot on laadittu kaavarunkokartan ja määräysten valtuutuksen perusteella. Ensin esitellään alueet, sitten alisääteelliset

A
Asuntoalue. Alueen rakennustyyppi, sisäinen katu- ja asemakaavassa. Tavoitteena on mahdollisuuksien mukaan

A-1
Uusi asuinrakennusalue, jossa on mahdollista toteuttaa asemakaavon asuinrakennusten korttelialueeksi. Asuinrakennus-

AL
Asuin- ja toimistorakennusten korttelialue, jossa on mahdollista toteuttaa toimistotoimintaa, alueen tarpeiden ja kiinteistö-

P
Palvelurakennusten ja muun palvelurakennuksen korttelialue, jossa on mahdollista toteuttaa monipuolista toimintaa, joka tukee kunnallista yhteistyötä ja asumista, palvelu- ja liikenne- ja viikkoliikennettä korttelialue sisältää kulkuväyliä, puistomaisia ja asemakaavatuksen yhteydessä tullaan tarkentamaan

LP/P

Yleinen pysäköintialue, kunnes omopätkennettäväksi
joka kulkee ruukkialueen ulkopuolella. Uuden tien

Y

Yleisten rakennusten korttelialue.

YO

Opetustoimintaa palvelevien rakennusten korttelialue

YK

Kirkkojen rakennusten korttelialue.

TY

Teollisuusrakennusten korttelialue, jolla ympäris

TY/TP

Teollisuusrakennusten korttelialue, jolla työpöytäalue

R

Lomjaa matkailualue.

RM

Matkailua palvelevien rakennusten korttelialue. T
vierailijoiden oleskelua ja vierailijasesonkia.

RL

Leirintäalue. Tavoitteena on, että on mahdollista
leirintäalueella.

RP

Palstaviljelyalue. Tavoitteena on pitää maisema a
sosiaalisia kohtauksia kylässä.

VP

Puisto. Tavoitteena ovat hyvät puustot ja puut
Hoitotasoa toivotaan olevan keskikorkeasta matala
paikoilla. Eri liikkumismuodot olisi mielellään o
laajalle yleisölle saavutettavissa.

VL

Lähivirkistysalue. Tavoitteena on, että hoitotasoa
Tavoitteena on, että olisi joitakin valaistuja al
liikkumismuodot

VU

Urheiluvirkistyspalvelujen alue.

VK

Leikkipuisto.

VR

Retkeilyalue. Tavoitteena on, että hoitotasoa
säilytetään. Mahdollisten hakuiden toivotaan ole

M

Maajätin- ja metsätalousvaltainen alue.

MY

Maajätin- ja metsätalousvaltainen alue, jossa on myös muita toimintoja. Tavoitteena on säilyttää alueen luonnon ja kulttuurin ominaispiirteet. Mahdollisten hakkuuiden vaikutuksia on otettava huomioon.

MA

Maisemallisesti arvokas pelto- ja metsäalue, jossa on suojattavia luonnonmuistomerkkejä ja kulttuuriperintöä. Tavoitteena on säilyttää alueen maisemalliset arvot ja kulttuuriperintö.

ET

Yhdyskuntateknisen huollon alue.

EV

Suojattava ympäristöalue, jossa on suojattavia luonnonmuistomerkkejä ja kulttuuriperintöä. Tavoitteena on säilyttää alueen luonnonmuistomerkkejä ja kulttuuriperintöä.

EV1

Suojattava ympäristöalue, jossa on suojattavia luonnonmuistomerkkejä ja kulttuuriperintöä. Tavoitteena on säilyttää alueen luonnonmuistomerkkejä ja kulttuuriperintöä.

LP

Yleinen pysäköintialue.

LV

Venevalkama.

W

Vesialue.

#

Toristuntutava-alue, jossa autoliikenne on sallittu.

/s

Alue, jolla ympäristö ja luontoarvo säilytetään. Historiallinen yhteys ruukkitoimintaan. Tavoitteena on säilyttää alueen luonnonmuistomerkkejä ja kulttuuriperintöä.

--- (pv)

Pohjavesialue.

1-luokan pohjavesialue, vedenhankintaan ja vesienpuhdistukseen. Tavoitteena on säilyttää alueen pohjaveden antoisuutta.

sm

Muinaismuistokohde

Virginia af Forsellesin hautapaikka.

lp

Yleinen pysäköintialue. Tavoitteena on, että pysäköintialue toteutetaan pohjoispuolella, jotta se ei häiritse ympäristöä.

<->

Tieliikenneyhteyksien tarve.

Paksu musta viiva / alueraja

Yleisen tien alue.

Musta viiva / alueraja

Päätie.

Ohut musta viiva

Kokoontietie,

Sininen viiva / alueraja

Kylätien

... [musta]

Polku, kevyen liikenteen väylä.

. [sininen]

Polku, kevyen liikenteen väylä, joka on sopeutettu

...) (. . .

Kevyt liikenteen tunneli

(s)

Asemakaavassa suojeltu alue.

---(s u)

Rakennusalueiden ja rakennusalueiden välillä on katu- ja pihat ovat saman ikäisiä ja tietyille aikakaudelle selviää laajemmin asemakaavadiagrammissa. Asemakaavassa suojelamisesta.

(s r)

Asemakaavassa suojeltuja rakennuksia. Rakennussuojelun määräykset tarkastetaan asemakaavoitusselvityksellä tavalla.

(s r)

Rakennus, jonka säilyttäminen on merkittävää ja josta vuotta 1930 ja joiden arvo rakennusperinnölle ja jälkeistä asemakaavassa on suojeltava, mitkä myöskin halutaan suojella asemakaavassa rakennusperinnön arkkitehtuurisia ja kulttuurisia arvoja.

(E J)

Jätteenkeräytyspisteeseen tarve



Uimanta.

Likiäretan merkinnät:

--- (RKY)

Valtakunnallaisrakennetietokantaan kuuluva ympäristö

--- (tu)

Tuulialue. Maankäytössä on oltava katon eristys ja lämmitys

4.3 Kaavan vaarallisuuden varunon tavoitteiden

Luvussa esitellään, mitkä ovat kaavarunon odotetut
Koska isoja kaavoitettuja alueita harvoin toteutetaan,
arvioitua, seuraukset muuttuvat, jos tietyt osat jäävät
hahmotettavaksi sen, mitkä kaavarunon osat ovat
saavuttamiseksi.

Kaarunon seurauksena esitellään kaavavaihteluun, suhteen
alueella ja viimeiseksi on yhteenveto kaavarunon

4.3 Väikutukset elinkeinoihin

Kaarunon lisääminen lisää palvelus- ja kaupan palvelu-
tuotanto- ja palvelu- ja kaupan palvelu- ja kaupan palvelu-
vähemmän toimintarajoituksia, ja luontoarvojen se-
rajoitetummasta kaavamerkinnästä johtuu asu-

Kaarunossa ehdotettu uusi tie ja silta Kortöllä
teollisuusalueelle ja muille Kortön elinkeinonhar-
merkintää, joka sitoutuu näiden alueiden muuttamiseen
teollisen toiminnan rajaamiseen on lähellä sijait-
toiminnalle teollisuusalueella haluttava, ja kaavun
rajoittavampi kaavamerkintä teollisuudelle voi ai-

Palvelu- ja kaupan alaa vahvistavat paremmat l-
Puistokujan ja Ruukintien risteykseen sekä k-
erilaisten palveluun suuntautuneiden elinkeinojen

4.3 Väikutukset liikenteelle

Kaarunon parantaa kevyen liikenteen ja pyöräily-
uusin liikennetietoinen Elimäentien, Ruukintien ja
kävelyreittien esteettömyyttä.

Kaarunon parantaa torimerkinnällä olemassa olev-
käyttöä.

Kaarunon kaavun olemassa olevia teitä: Ruukintie, Pui-
voiantaa Loviisan kaupungille paremmat mahdollis-
kehittämiseen ja hoitoon.

Kaarunon ehdottaa alueellisen puuyhdistyksen, jolla
ruukin alueelta uudelle sillalle Kortölle. Uusi tie
teollisuusalueella.

Kun Ruukintie ja Puistokuja muutetaan hiikkäbeikiä vaikeutuu. Koska ainoa silta Kortölle kulkee nykyhyödyntää ennen kuin kylän pohjoispuolen uusi tie

Kaavarungon pysäköintien taituakoina ltuaveoni tltäpein ak uvl äkhe palvelulla paremmin vierailijoiden pysäköintitarvet

4.3 A B - u j e ä y h d y s k u n t a r a k e n n e

Kaavarunko ehdottaa Ruotsinpyhtään asumisen ja paahdyskuntarakteäänän eythttæ njäai sseäti lvyi th e r a l u e e t .

4.3 K 4 u p - u j r a k i m a i s e m a k u v a

Kaavarunko tukee ruukkialueen rakennushistoriallihalutaan pitää l u æ v o t i m i a u h o i r t a e t t æ a n m u u l t a r a k e n t a m i s k ä v e l l o y i s l i t l a . Ruotsinpyhtään rakennusperintö on tarkrakennussuojelutarpeen selvitykseen asemakaavoitu maankäyttöä on monipuolistettu, j o i t v i a s e v s a s r a m i k s ä t y e t t ä s a s o l l e n p a r e m m i n h o i d e t t u i n a .

4.3 L 6 o n n o n y m p ä r i s t ö

Ranalaueet ja soistumat rauhoitetaan rakentamiselta parantavat luonnonympäristön saavutettavuutta.

l s o o s a e n t i s i u s u t t æ t p a u i n s t l ä a h l i u e i r s k t i æ t m s a l u e i k s i j a m e y h t e e n n y k y i s e n k ä y t ö n j a t a r p e i d e n k a n s s a .

Aiempi metsäalue kylän eteläpuolella, Elimäentien tulevaisuudessa klyil säin k e e l s k o m p i a s y h a d i o s t e ä ä t v i h e r a l u e

4.3 L 6 o n n o n v a r a t

Aiemmin rakennettujen alueiden tiivistäminen häviraakentaminen.

Uudet -, a s l u e j i r i m ä j o i t u s a l u e e t a l u e e h e m t n ä e v t ä s t ä m a u s u n a i t j t æ l n u v ä h e n t ä v ä t m y ö s m u i t a b i o l o g i s i a l u o n n o n v a r o j a j a

4.3 P 7 n j t a a p o h j a v e d e t

Suuria osia viheralueista säilytetään, mikä sitoo viherääläu eriatkæ n j t a m a t t o m i k s i , m i k ä t o i s a a l t a p u h d i s t v i h e r a l u e e t t o i m i a v a u t e i l n a o n n o l l i s i n a t u l v a

Kaavarungon pohjalta tehdään pintavesiselvitys. S

Pohjaveden laadun kulkukset ovat lievästi positiiviset, suunniteltuja asuinalueita.

4.3 I B m a s t o

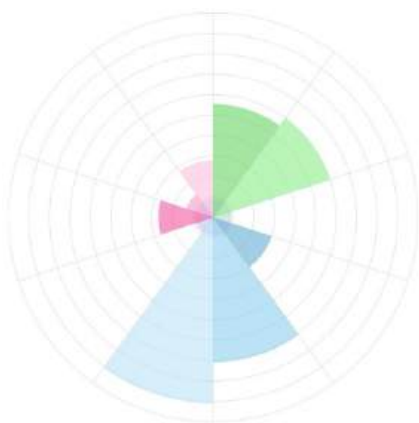
Nykytilanteeseen verrattuna kaavarungon maankäyttö ehdotuksista u e u d æ l l æ a t j i e n l e t , u i d i l l e l a l k e n n e t t a v i l l e

Kuitenkin verrattuna alueen nykyiseen asemakaavoit edistä m ä l l ä k e v y t t ä l i i k e n n e t t ä , k e s k i t t ä m ä l l ä u u

uutta tietä ja pienentämällä teollisuusalueen kokonaisilmastovaikutusten näkökulmasta parempi kuin tien

Puistoalueen pienentäminen metsäaluetta alueen arvokkuutta ilmastovaikutusta näiden maankäyttäjien ollessa tiivaskasvustokerroksesta, millä on se myönteinen ilmasihiilidioksidiä ja sadetta tulla kuin perinteiset pu

Kaavarungon arvioimiseen on otettu huomioon kaavassa Kaavarungon vahvuusiksi tunnistettiin joustava matunnistettiin se, että eri alueilla on oltava vähentämistä, energiatehokkuutta, äärimmäisiä säävaikutusta kaavoitusalueeseen.



Ilmaston kestävyden pa...

- I Luonnonvarojen käytön minimoi...
- II Kestävän elämäntavan mahdoll...
- III Kulutukseen liittyvien...
- IV Ilmastomuutokseen aiheuttam...

4.3 Melu

Uusi tie ja silta Ruukintien varrella melutaso laskee.

Kortön teollisuusalueen uusi merkintä laskee asemasuina-alueille tulevan melun sallittua tasoa.

4.3 Vaikutukset ihmisiin

Kaavarunko tukee korkeampaa aktiivisuutta kylässä kevyen liikenteen hyödyntämisestä, joka edistää fyysistä turvallisuutta ja jalanakkuutta. Kaavarunko tukee myös turvallisuutta kevyen liikenteen käyttäjien turvallisuutta ja palveluille parantavat ihmisten viihtyvyyttä ja nykyisten asuinalueiden tiivistäminen tekevät aluetarjonnasta monipuolisemman.

4.3 Suhteet maakuntakaavaan

Kaavarunko tukee maakuntakaavan merkintäidempalvelu mahdollisuuksia maankäytössä. Kaavarunko tukee myös maishuollon arvostusta vahvistamalla maishuollon käyttömahdollisuutta, mikä lisää ympäristöjen ja

4.3 Kaavainde yleiskaavaan

Kaavarunko rajoittuu yleiskaavoitettuun alueeseen toimivan kokonaisuuden luomiseksi.

4.3 K a a v a r u n g o n y l e i s e t t a v o i t t e e t

• *Ruotsinpyhtään elinvoiman tukeminen ja kehittäminen*

K a a v a r u n k o t u e k e r u o t u k s i n p y h t ä ä n e l i n v o i m a a p a l v e l u a l u e m o n i p o l i s e m m i l l a k ä y t t ö t a r k o i t u k s i l l a s e k ä k e h v e r k k o a . U u s i s i l t a k e h i t t ä ä K o r t ö n m a h d o l l i s u t e l o i l s u u s a l u e e n p i e n e n t ä m i n e n j a k a a v a m e r k i n n ä n k e h i t t ä m i s m a h d o l l i j s a u y k ö s p i y a m i s l a u d u e t e t a s v a n h i v s i s t a v a t k a s v a v i e n p o t e n t i a a l i s t e n o l e s k e l u j e a r j o u t o s j a n ä i n o l l e n v o i k a s v a t t a a p a i k a l l i s t e n t y ö m a h d o

• *Kaavarungolla saadaan päivitetty kokonaiskuva Ruotsinpyhtään maankäyttötarpeista.*

K a a v a r u n k o a n t a a p ä i v i t e t y n k o k o n a i s k u v m a i n i , j o k v u o r o v a i k u t u k s e s s a y m p ä r ö i v ä n y l e i s k a a v a n j a m

• *Kaavarungon avulla saadulla kokonaisuuskuvalla parannetaan tulevien asemakaavamuutosten laatua ja vuorovaikutusta.*

K a a v a r u n k o m u o d o s t a a h y v ä n p o h j e a r n k i a r s t e ä m a a k l a u e v t o t i a t r u u k k i a l u e t t a , t a r k a s t e l l a a n t a r k e m m i n e r i l l i s

R u o t s i n p y h t ä ä n k i r k o n k y l ä n k e h i t y k s e n o s a l t a a l u e K a a v a r u n k o v o i t u k e a n ä i t s ä i t t a v l o t i t v ä i t t a d e l m l u e e m a e s i v a s e m a k a a v o i t u k s e s s a , j o t t a r a t k a i s u j a v o i s i t u t k i

4.3 L u o t t a k a u p u n g i n a s e t t a m a t t a v o i t t e e t :

• *Ruukkiympäristön suojeleminen samalla kun rakennukset pidetään aktiivisessa käytössä.*

P a l v e l u m e r k i n t ä (P) a n t a a u s e a m p i a t o i m i n t a m a h k a a v a m e r k i n t ä (K) , m i k ä t u k e e r a k e n n u s t e n a k t i k a i k k i e n r a k e n n u s t e n k o h d a l l e a m a j k a a a r v i a i s d e a n m ä ä r ä y

• *Lisää asumismahdollisuuksia pyöräily- tai kävelymatkan päähän kylän keskustasta.*

K a a v a r u n k o o n n i s t u u o s i t t a i n k a s v a t t a m i a a n a s u m k ä v e l y m a t k a n e t ä i s y y d e l b ä u k y e ä k e s k e t t a l e o p y s t y t t y s a a v u t t a m a a n , m u t t a t a v o i t e k o m p e n s o i a s u i n a l u e i t a j a h y v ä l e a n n o p y l ö k ä y h t y e y k s i e n p ä ä s s ä k y l t u r v a l l i s i a , m u t t a h i e m a n t o i v o t t u a k a u e m p a n a .

• *Palveluiden keskittäminen kylän keskustaan*

K a a v a r u n k o k e s k i t t ä ä j a l i s ä ä k y l ä n k e s k u s t a n

• *Luontoarvojen suojeleminen ja viher- ja vesialueiden saatavuus kirkonkylässä*

K a a v a r u n k o s u o j e l e e v i h e r j a l l u k e o a i r l v u o a j l a u e e i h t d a o t j t a a m a u l e n t i s e l l e t e o l l i s u u s a l u e e l l e , j o s s a o n h a v a i t t o n l u t o a n i t o o l e s k e l u a r v o j a . O l e s k e l u a r v o i k s i l a s k e y h d i s t j ä o v r ä t k ä p y a t l e t t y j ä v i h e r a l u e i t a j a v a e l l u s r e

4.3 Y l l ä i s ö n o s a l l i s t u m i s e s s a e s i i n t u l l e e t t a v

• *Pyöräilyn ja jalankulun turvallisuuden parantaminen*

K a a v a r u n k o s e t t ä ä p ä ä n k e n t e e n v ä y l j e t n t a p a s r a a n t t a i m s i s i t r a k o u l e u l t i n e ä e n t i e n y l i , j a k y l ä t e i t ä R u u k i n t i e n j a j a l a n k u l k i j o i d e n l i i k e n n e t u r v a l l i s u u s p a r a n t u i

- *Laajennettuja alueita ympärivuotiseen asumiseen*

Alueen pienen tonttikysynnää ämä öksä s k t a s t a u n k o
 pieni muotoisesti tiivistämällä olemassa olevia
 asemakaavat asolla tarkastetaan, onko olemassa
 rakentamiseen ja uudistatvasta arakte nmausk laipnævnti ö vn
 kumulttuuri ympäristö huomioidaan uudistetussa
 Uusia asuinalueita suunnitellaan lähinnä uuden
 Asemakaavo u b k s e t t a e in a s u i n t o t u e j e t n e t e n i l k u a m l s ä k t
 rakennettu, jottei sillä nS ir l a t k æ n d r a m t i a n r e p n e e v l a l i k n e u r d
 toteutettavissa kor kV e a i r d e i n k k a u a s n t a k n o n r u t s ö t n e n a s v u u i o n k a s l i u .
 suosittelaa e, n k e o n s k u a u t t t ä a m ä s i l l i t s a a i s i a u t o l i i k e n n e t t

- *Autoliikenteen ohjaaminen pois Kortönsillalta*

Pysäköinti alue ennen Kortönsilltaa on kaavarungon
 vieraili- j j o i - d i e t m p l a u i t l o e n A e k l e o ä g i s s i i l s a a n t y u l t i k . i m u k s i s s a
 pysäköinti alueeksi suunnitellulla alueella voi
 tehtään näen kuin maanrakennus P t a y r ö e t m n o a v t a t k e n a y h e d r o l l i i s k
 väylät ympäraivluloet i k s e i l e t ä a v s ä u t k j o n k i n v e r r a n a u t
 uusi tie ja uusi silta Kortölle ovat ratkaisut
 vähentämiseksi.

- *Parannetut Elimäentien ylitysmahdollisuudet, varsinkin ajatellen lasten koulutietä*

Kaavarungossa Elimäentien pärl e e m p e i h a d o k t e e t y a e m j l j o i t i l k a a n r k t u
 erityisesti suunnattu koululasten liikenneturv

- *Viheralueiden parempi saavutettavuus.*

Kaavarungossa e h d o t e t ä i s e m p i ä k ä v e l y r e i t t e j ä k y l
 suurempaa lähivirkistysalueiden ja ulkoiluaue
 On tehty kävelyreitit, jotka ovat erityisen
 aj t æ l l e n . K ä v e l y r e i t i l l ä t u l e e v o i d a k u l k e a e s i
 useilla tarkoitukseen sopivilla penkeillä.
 Viheralueiden kasvanut saavutettavuus tarkaste
 päättää e s t m e k k e k t ä , v p b k u j e n m u o d o s t a m i s e s t a

- *Parempi virkistysalueina käytettävien metsäalueiden suojele*

Kaavarungossa ehdotetaan kasvavaa lähivirkistys
 ja vaellusreittien yhteyteen.

4 . 3 Y l i t e t n ä j j a a l u e e n t o i m i j o i d e n k a n s s a y h t e i s t

- *Paremmat pysäköintimahdollisuudet*

Pysäköinti mahdollisuuksia Kortönsillan länsipu
 muutetaan enemmän suuhhatuksin v i o g i a t i s j a b i i k e o
 teollisuustoiminnalle.

- *Kaavamerkintöjä, jotka mahdollistavat joustavuutta rakennusten tulevissa toiminnoissa*

Kaavarunko ehdottaa joustavampia merkintöjä, joiden avulla voidaan toteuttaa joustavasti ja joustavasti asuin- ja elinkeinotoiminnan alueita.

- *Parempi suoja luontomatkailuun käytettäville ympäristöille*

Kaavarunko ehdottaa lähivirkistysalueiden ja uupien alueiden ja joen rantojen säästämistä lisätyövälineiden avulla. Kaavassa on otettu huomioon myös luontomatkailun edistämisen ja suojelun mahdollisuudet esimerkiksi vesienhoidon ja luonnonhoitoon.

- *Hyvät ja joustavat kehittämismahdollisuudet teollisuudelle*

Kaavarunko ei ole kokonaisuutena onnistunut säilyttämään ja joustavasti kehittämään teollisuuden logistisia mahdollisuuksia, jonka toteuttaminen on epävarmaa teollisuusalueelle mahdollisista kehittämismahdollisuuksista. Kehittämismahdollisuudet ovat vaikeasti toteutettavat ja niiden tarkastaminen sekä muut rajoitukset tarkastetaan teollisuuden kehittämismahdollisuuksien lisäämiseksi ja edistämiseksi.

- *Ympärivuotisen matkailun mahdollisuuksien parantaminen*

Kaavarungossa esitetyt parannetut yöpymismahdollisuudet ovat olennaisia.

- *Parempi liikenne- ja kulkuväylien kehittäminen*

Uusi tie ja silta kylän pohjoispuolella on suoraan mahdollista mahdollisen autoliikenteen sulun torjunnaksi ja mahdollisuuksien parantamiseksi nykytilannetta ilman, että Kortönsillan

5 Kaavarungon käyttö

Kun kaavarunko on voimaassa, se on käytettävissä ja sen käyttöä ohjeistetaan asemakaavotuksesta kaavarunkoalueella. Kaavarunko on mahdollisuuden tarvitessa poiketa kaavarungosta tarkkaan harkittua ja keuhkaa kaavamuutosten toteuttamista.

6 Luettelo kaavaa koskevista taustaselvityksistä ja lähteistä

Luonto

- Natura 2000-alueiden alueiden luokitus (SAC), 1996
- Ruotsinpyhtään ruukin ympäristön luontotieteellinen selvitys, Jere Salmi, 2017
- Ruotsinpyhtään ruukin luontotieteellinen selvitys, Jere Salmi, 2017
- Pikkulepakoiden jatkoseuranta Ahvenanmaa-alueella 2017 rakentamisaikavaiheessa, Bat House, 2012
- Ruotsinpyhtään Ruukin luontotieteellinen selvitys, Jere Salmi, 2018
- Ruotsinpyhtään Ruukin pohjoisrannan luontotieteellinen selvitys, Jere Salmi, 2018
- Säämiskäpöyän luontotieteellinen selvitys Ruotsinpyhtään, Jere Salmi, 2019
- Liikennekartta Ruotsinpyhtään kirkonkylässä
- Ruotsinpyhtään ruukin pohjoisrannan luontotieteellinen selvitys, Jere Salmi, 2018
- Ruotsinpyhtään ruukin luontotieteellinen selvitys, Jere Salmi, 2018
- Luontotieteellinen selvitys - Ruukin luontotieteellinen selvitys, Jere Salmi, 2022
- Luontotieteellinen selvitys - Ruukin luontotieteellinen selvitys, Jere Salmi, 2022
- Luontotieteellinen selvitys - Ruukin luontotieteellinen selvitys, Jere Salmi, 2022
- Strömforsin ruukin ympäristön vesikasvillisuus
- Loviisan Ruotsinpyhtään luontotieteellinen selvitys, Jere Salmi &

Maisema ja kulttuuriympäristö

- Ruotsinpyhtään ruukin ympäristön maisemasuunnitelma, 2017
- Strömforsin ruukin viheralueiden puuston terveystarkastus, 2017
- Ruukin ympäristön maisemasuunnitelma, 2017
- Uusimaa, Valtakunnallinen inventointi (Valtakunnallinen), Ympäristöministeriö, 2021

Rakennettu ympäristö

- Vanhan sahanjälkitöiden tutkimus, 2017
- Rakennushistoriaselvitys, Strömforsin Ruukki, 2017
- Verkhuisi, rakennusinventointi, Arkkitehtitoimisto, 2017
- Alapaja, rakennusinventointi, Arkkitehtitoimisto, 2017
- Krouvinmäki, rakennusinventointi, Arkkitehtitoimisto, 2017
- Bastuholmen, rakennusinventointi, Arkkitehtitoimisto, 2017
- Norrahaka, rakennusinventointi, Arkkitehtitoimisto, 2017
- Armonlinna, rakennusinventointi, Arkkitehtitoimisto, 2017
- Päärakennus, rakennusinventointi, Arkkitehtitoimisto, 2017
- Talli, rakennusinventointi, Arkkitehtitoimisto, 2017
- Navetta, rakennusinventointi, Arkkitehtitoimisto, 2017

Kaupunkisuunnitelma- ja kaavoitus

- Vaasankäynnin inventointi, Arkkitehtitoimisto H
- Ruotsinpyhtään letkumagasiini, Strömforsin ruu
2020. Kandidaatin työ, Astria Excell 2020

Liikenne

- Loviisan kävelyn ja hiihtäjämaailman rakentaminen 2012-2015

Muut selvitykset

- Maankäytön ohjauskeinot kylien kaupungissa. Op
- Strömfors, asemakaavarunko, Helsinki Zürich Of

7 Yhteystiedot ja palaute

Kirjalliset mielipiteet ja muistutukset voit jättää ollessa nähtävillä.

Lovinfo palvelee myös puhelimitse.

Loviisan kaupunki, Lovinsföhrköposti: lovinfo@loviisa.fi
Mariankatu 12 A puh. 051595 555
07900 LOVIISA Avoinna ma-ti 69000

Kirjalliset mielipiteet ja muistutukset voi lähettää sähköpostilla: kaavoitus@loviisa.fi

postilla:

Loviisan kaupunginfranketurikeskus
PL 77
07901 Loviisa

Lotta Qvis
kaavoitusarkkitehti