



4 3 4 §
4 1 5 / 1 0 . 0 2 . 0 2

Strömforsin kaavarunko

Kaavaselostus



1 Perjään tunnistetiedot

1.1 Tunnistetiedot

Kaavan nimi Strömforsin kaavarunko

Alue: Ruotsinpyhtään kylä, osayleiskaavoittamaton
Vanha-Pappilan asuinalue ja metsä- ja metsäaluetta

Kaupunki: Loviisa

Kaupunginosa 40 Ruotsinpyhtää

Kaava: Kaavarunko

Kaavarunko on esittelykarttaa.

1.2 Kaavarunkoalueen sijainti

Kaavarunkoalue sijaitsee 17 kilometriä Loviisan kunnan Pyhtäätä ja Kymenlaaksoa kohden. Läheisiä paikkakuntia ovat Pyhtää (10 km) ja Elimä (26 km) ja niiden läntisiä



1 . S e l o s t u k s e n s i s ä l l y s l u e t t e l o

1	Perjuss tunnistetiedot	1
1.1	Tunnistetiedot	1
1.2	Kaavarunkoalueen sijainti	1
1.3	Selostuksen sisällysluettelo	2
1.4	Kaavarungon tarkoitus ja asema	3
1.5	Kaavarehdoituksen tarkoitus	4
1.6	Suunnittelun käynnistäminen ja sitä koskevat	4
1.7	Luettelo selostuksen liitteasiakirjoista	4
1.8	Osalлис.e.t.	4
1.8	Osallistuminen ja vuorovaikuttamisen	5
2	Lähtökohdat	5
2.1	Selvitys suunnittelun alueen luonnolloisista	5
2.2	Selvitys suunnittelun alueen suojeleohjelmista	5
2.3	Selvitys suunnittelun alueen yhdyskuntarakenteesta	5
2.4	Selvitys suunnittelun alueen arkkitehtoni	5
2.5	Selvitys asukkaiden ja muiden käyttäjien	5
2.6	Suunnittelun tilaan	27
3	Kaavarungon tavoitteet	31
4	Kaavarungon kuvaus	32
4.1	Kaavan rakenne ja markat	32
4.1.1	Tieverkko	32
4.1.2	Julkinen palvelu	35
4.1.3	Asuminen	35
4.1.4	Hoivatus, majutus, leirintä	36
4.1.5	Biikkeet, toimistot, palvelut	36
4.1.6	Teollisuusalueet, suojelealueet ja	37
4.1.7	Fysäkointi ja venelaiturit	37
4.1.8	iheralueet	38
4.1.9	Met-ä maatalousalueet	38
4.2	Kaavamerkinnot ja määräykset	39
4.3	Kaavan vaikutusten arviointi ja kaavarun	43
4.3.1	Vaikutukset elinkeinoihin	43
4.3.2	Vaikutukset liikenteelle	43
4.3.3	Alue yhdyskuntarakenne	44
4.3.4	Kaupunkimaisema	44

1. Kaavarunkoselostuksen tarkoitus

Selostuksen tarkoitus on selvittää valintojen taustat ja tulkitseminen helpottuiksi.

1. Suunnittelun käynnistäminen ja sitä koskevat

Kaavarungon suunnittelu on aloitettu asemakaavoitteen ja infrastruktuuritehokkuus- ja asettamien kunkolunnon ja aset kaavarunko viedään kaupunginhallituksen hyväksyttäväksi.

1. Luettelo selostuksen liiteasiakirjoista

Liitteeksi on liitetty kaupungin museon lausunto, [Arkeologinen tutkimus] ja laaditut vastineet.

Liitteeksi on liitetty kaupungin museon lausunto, [Arkeologinen tutkimus] kaupungin museon intendentti, 2024

1. Osalliset

Osallisia ovat alueen maanomistajat ja kaikki ne, joiden toiminta saattaa huomattavasti vaikuttaa sekä ne viranomaiset, joiden toiminta käsitellään.

Ne, joiden asumiseen, työntekoon tai muihin oloihin suunnittelu voi vaikuttaa:

- Loviisalaiset
- suunnittelualueen lähiasukkaat ja maanomistajat
- alueeseen rajoittuvan maanomistajat ja lähinaapurit
- elinkeinonharjoittajien yritykset ja sijoittajat
- yhteisöt, joiden toimialaa suunnittelun aikana käsitellään.

Viranomais tahot ja muut tahot, joita kuullaan kaavassa:

- Uudenmaan- ja ympäristökeskus
- Uudenmaan liitto
- Porvoon museo
- Uudenmaan pelastuslaitos
- Porvoon kaupunki, ympäristöterveydenhuolto
- Loviisanseudun seurakuntayhtymä
- Loviisan Vesiliikelaitos
- Loviisan kaupunki
 - o Infrastruktuuuri
- Rakennusympäristövaltuutetun
- Kasvijaustavistyslautakunta
- Maaseutulauslautakunta
- Kulttuurivälilautakunta
- Strömforsin Yrityspuisto Oy
- A. Ahlström Kiinteistöt Oy
- Kymenlaakson Sähkö Oy
- Vireä Strömfors ry
- Loviisan koulun ja päiväkotien johtaja
- Ruotsinpyhtään Kymijoki laakson kyläyhdistys
- Suomen metsäkeskus, Loviisan toimipiste

- Loviisan seudun eränkävijät
- Metsänhoitoyhdistys Eteläinen metsäreviiri
- Ruukin Erämiehet ry
- Suomen Luonnonsuojeluliiton Uudenmaan piiri

1.8 Osallistuminen ja vaikuttaminen

Osallistuminen kaavarunkoluonnoksen suunnittelussa

Ennen kuin kaavarunkotyö aloitettiin oli Ruotsin mielipiteistä, liikenteestä ja osallistumisesta 28.2.2022 ja sitä mainostettiin kaupungin kotisivuilla (Ruukin alakoulu ja päiväkotit sekä Loviisilä). Nuoret ja vanhat, ja kaikki, 7-11-vuotiaiden osavastajien puolesta.

Kaavarungon varhainen luonnos esiteltiin kyläillä suunnatun kyläillan järjesti Strömfors Yrityspuisto kaupungin suunnitelmia alueelle. Kyläiltään tuli kysymyksiä, keskustella ja tehdä ehdotuksia, jotka

Niitä kyselyyn kuin kyläillan palautteet on otettu sisällytyksi.

Kaavarungon asettaminen julkisesti nähtäville

Elinkeino- ja infrastruktuurilautakunta päätti asettaa kaavarunkoluonnos julkisesti nähtäville 15.12.2023. Kaavarunkoluonnoksen ollessa nähtävillä mahdollisuus jättää mielipiteitä.

Nähtävilläoloaikana kaavarunkoluonnos oli julkaistun luonnoksesta on nähtävilläoloaikana lähetettävä kirjallinen palautetta voi lähettää Lovin fon kautta, kaavoitukselle.

Kaavarungon asettaminen julkisesti nähtäville

Elinkeino- ja infrastruktuurilautakunta ja kaupunginvaltuusto vastaanottavat palautteen.

Yhteystiedot löytyvät kaavarunkosuunnitelman viimeisestä sivusta.

2 Lähtökohdat

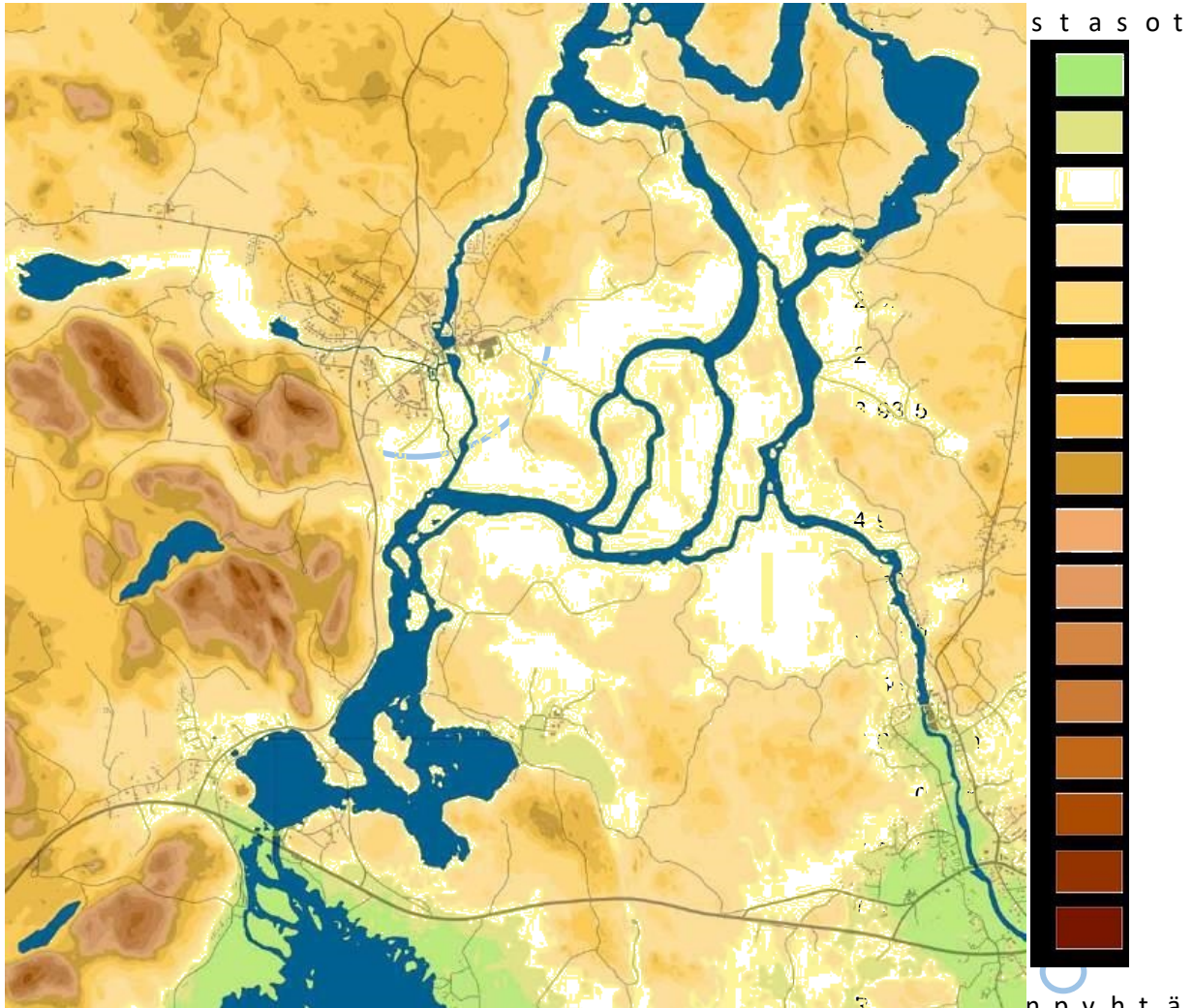
Raportin tässä osassa tarkastellaan kaavarungon luonnosolosuhteet, alueen suojelualueet, alueen yhteiskunnalliset olosuhteet, asukkaiden ja muiden käyttäjien mielen

2.1 Selvitys suunnittelun alueen luonnosolosuhteista

Kun alueen maankäyttöä tutkitaan tavoitteena parantaa alueen luonnosolosuhteita. Luonnosolosuhteita voi kehittää mahdollisuuksien mukaan esimerkiksi maankäytön sääntelyä, jolla voidaan ottaa

Suunnittelun alueen luonnosolosuhteista esitellään kalliin vesiosuhteet, jotka ovat leimanneet alueen käyttämistä

Pinnanmuodot

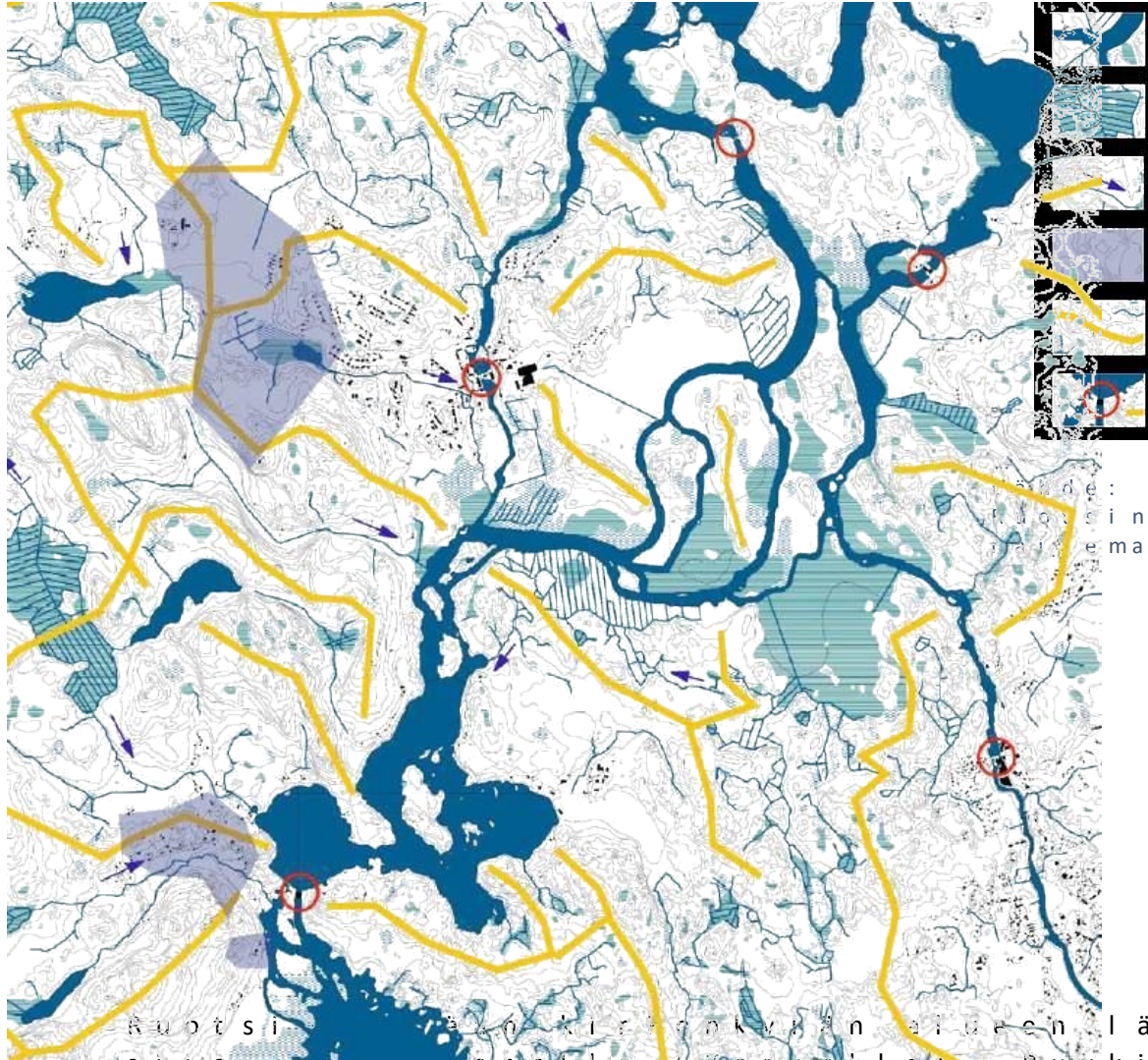


Lähde: Liikennevirasto, 2008, Ruotsinpyhtään ruukinkylän maaseutun alue

Asutus on keskittynyt vähä- ja keskimääräisiin alueisiin. Alueiden sijainnit sijaitsevat enimmäkseen kirkonkylän eteläisellä alueella.

Ilmastomuutoksen seurauksena voimakkaat rankkasateet ja vahvat tuulet voivat aiheuttaa paikallisesti tulvariskiä alavilla mailla ja putkistossa.

Vesistöt

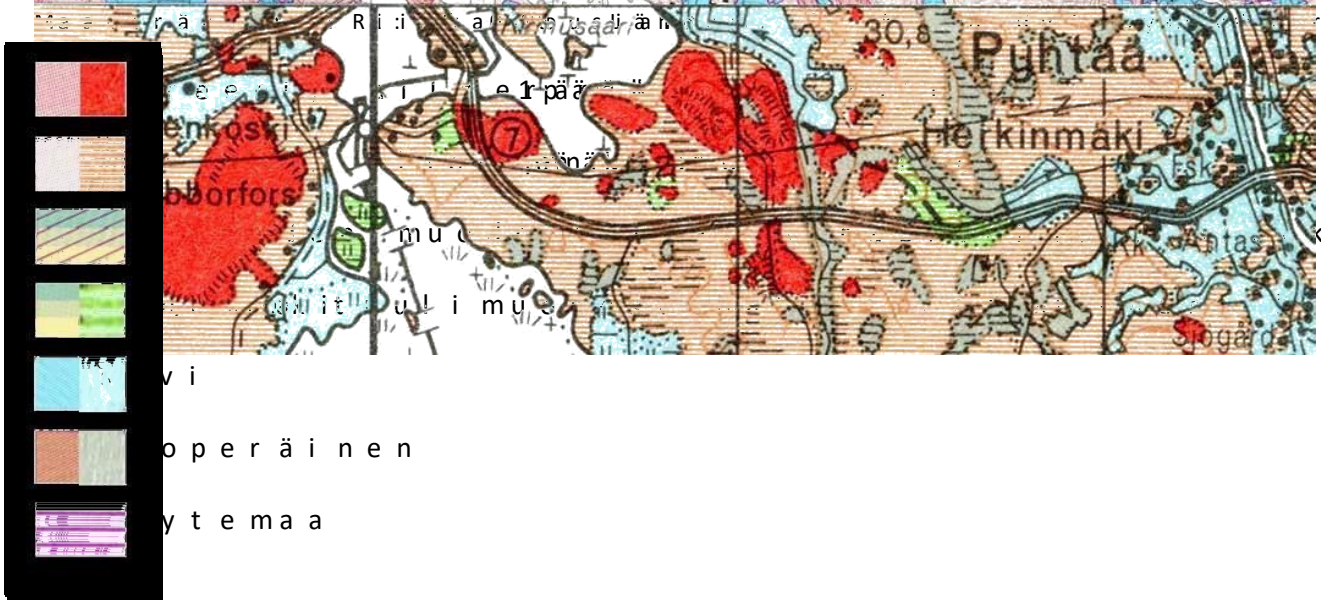
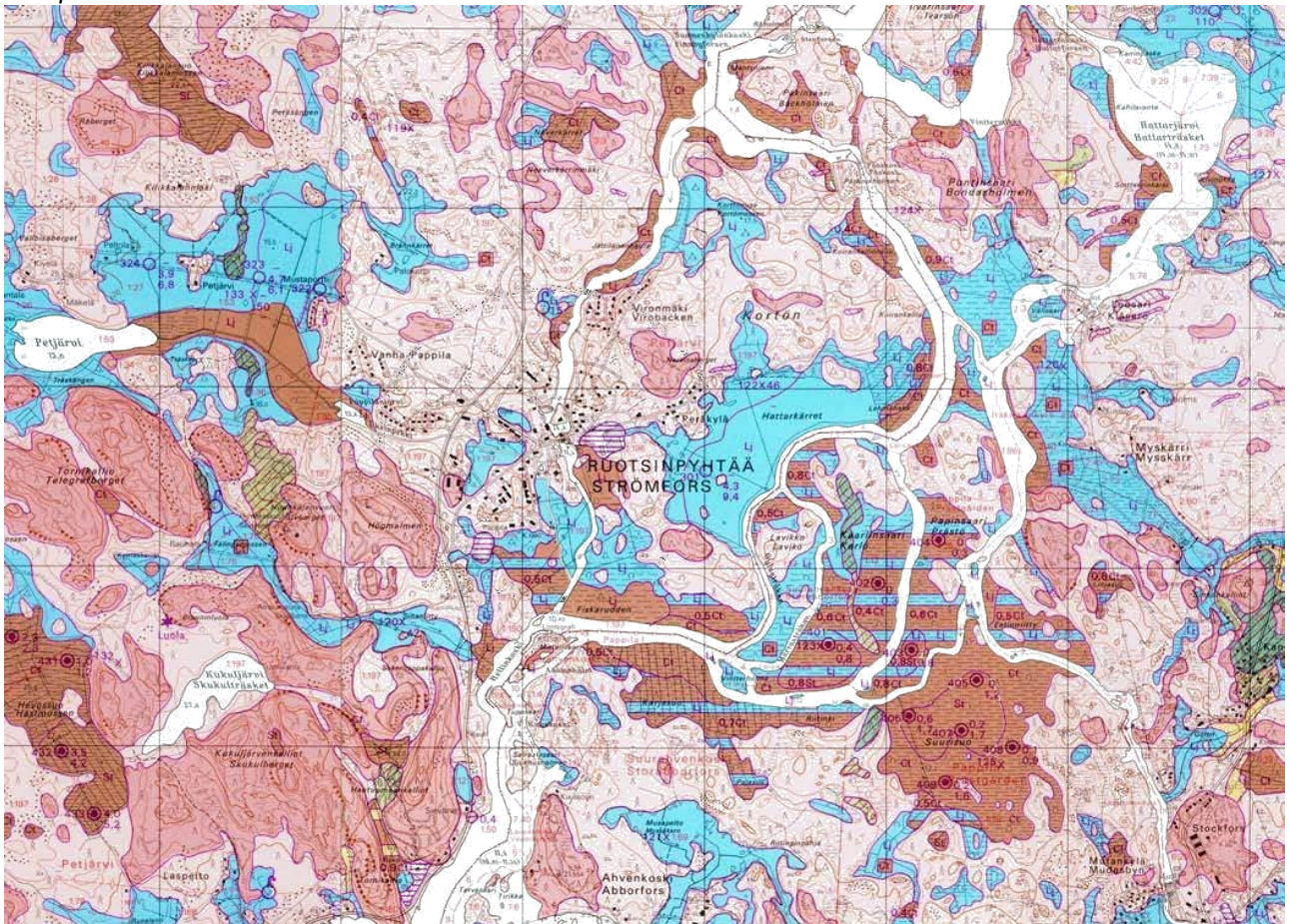


- joki / oja / puro
- suomaa
- virran suunta
- pohjavesi
- vedenjakaja
- pato

Luotettu: Rikka Nousiainen
 Ruokinkylän alueen ympäristösuunnitelma

Ruokinkylän alueen läpi virtaa Kymenlaaksonjoen vettä, joka on padottu useasta kohdasta, ja siksi virtaus ja veden nousemaan joen haaraan Ahvenkoskella, joten ne tar- Ruokinkylän pato ei estä vettä alueen itäpuolella ja teollisuushallien eteläpuolella. Kirkonkylässä on myös useita puroja, vanhoja kan- rakennustekniikan jätteiden ja kierrätysjätteiden käsittelyä. Vaikeudet kasvavat kulttuurihistoriallisesti arvokkaan alueen läpi ja korttelille vievässä sillalla onakulttuurikorttelin samalla alimitoitettu alueen liikenteelle, kun ot- sekä moottoriliikenteen ja matkailun turvallisen Pohjavesialue sijainti on merkittävästä Ruokinkylän Vedenjakajat merkitsevät vettä virtaavaksi virtaa pois vete- Pintavesi kulkee sitten hetkeäköhden tai jokien läpi. Valu- ja veden määrityä käytetään arvioitaessa es- saastumisen riskiä.

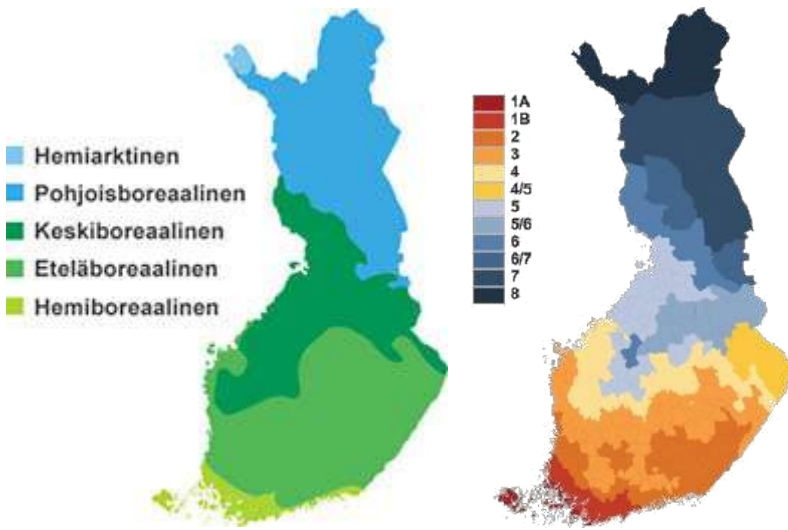
Maaperä



○ Ruotsinpyhtää

Ruotsinpyhtään maaperää hallitsevat moreenimuodot. Moreenimaa tarjoaa usein hyvän perustamara-kerroksen, mikä on tärkeää rakennustaloudellisesti. Kirkonkylän eteläisissä osissa on täyte- ja siltä.

Kasvillisuus



- 1A Suotuisan suven alue, Alue 1A
- 1B Mantereen ja saaristojen alue, Alue 1B
- 2 Järvien ja peltojen vyöhyke, Alue 2
- 3 Suomen perusmaisema, Alue 3
- 4 Mäki-seutujen ja lakeuksien vyöhyke, Alue 4
- 5 Tasankojen, soiden ja vaarojen vyöhyke, Alue 5
- 6 Vedenjakajamailta Lapin pohjoisosaan, Alue 6
- 7 Etelä- ja keskiosat, Alue 7
- 8 Tunturien paljakkat, Alue 8

Kuvan lähtöaika: päivä 27.3.2023 <https://www.viivorytki.fi/etelainenlaitos.fi/>
<https://www.tieteellinenlaitos.fi/kasvuvyohykkeet>

Alue sijaitsee eteläboreaalisella kasvuvyöhykkeellä kangasmetsä. Lehtoja esiintyy purojen varsilla ja

Kasvuvyöhykkeiden lisäksi suodentopmerijäteetä lainsäädännön mukana, miten hedelmäpuut ja suvunviat tieteellisesti

2. Selvitys suunnittelun alueen suojeleohjelmasta

Alue erottuu osana arvokasta jokialuetta ja alueen hyvin säilyneellä kokonaisuudellaan.

Maisema ja kulttuuriympäristö

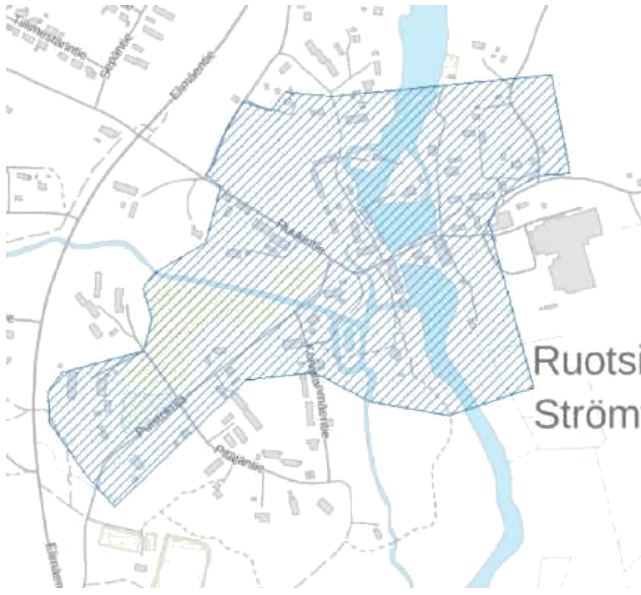
Valtakunnallisen satelliittikuvan 2021-2022



Alue kuuluu valtakunnalliseen maisemäsuojeluohjelmaan (sVaAnMA K2y0n2i1j) osana maisemaa. Erittäin avoimena korostettiin Kymijoen varrella kulttuurialueina.

Kaupunkisuunnitelma- ja kulttuuriympäristö

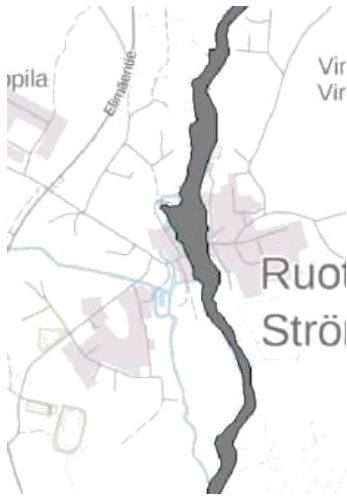
Valtakunnallisesti merkittävä kulttuuriympäristö



Ruotsinpyhtää on valtakunnallisesti merkittävä kulttuuriympäristö (RKY), johon kuuluvat alueen ainutlaatuisia ja epätavallisia rakennuskokonaisuuksia. Kuten näytetään, alueen merkittävästi ruukin ydinalue ja käsittää asuinalueet, kotoja ja rakennuksia maiseman. Museoviraston kotojen statuksen perustelu aloitettiin ”Kokonaisuutena Strömforsin parhaiten säilyneisiin ruukin rakennuksiin, kirkonsa tuotantolaitteisiin ja osittain yläpuolella olevan suvannon paljohuoneiden luultavasti 1800-luvun tuotantorakennuksia ja

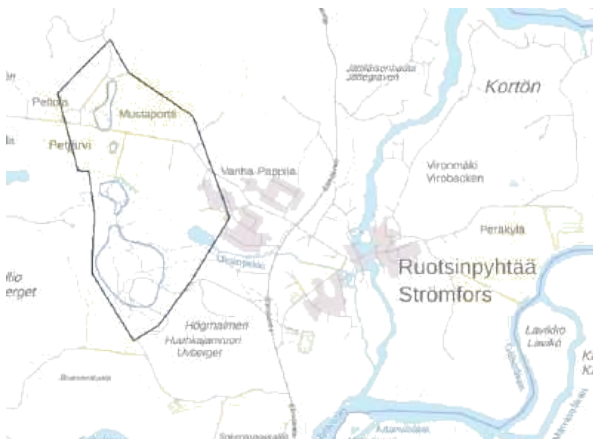
” Myöhemmin kuvauksessa mainitaan jear)ittelyksneisstiin ekalka vesisaharakennus (saha), työasumukset, ruukinkarttu puukirkko.

Natura 2000



Kaikki Kymi-joen haarat ovat suojeltuja perusteluissa mainittamat abmenromet lähellä rantoja, jjoat keal ionvaal tu eti ätrak epietsäi ä linnuille ja muille uhanalaisille linnuainnitaan rannoille rakentaminen ja kälhella.

Pohjavesi



Ruotsinpyhtään länsiosissa on (musta), vvedenhankintaa varten pohjavesialue ei saa olla tvaaraksi pohjavesistölle.

Kaupunkisuunnittelu- ja kaavataustat



Ruotsinpyhtään maisemalla oja-alueelta on löydetty kaksi

Ruskeat pisteet viheralueella Norrahaantien välissä merkitsevät maavallia, joka on 105 metriä ja 1,15 metriä ympäristöään kiviirretun tien pengertä, joka perustuu [linkki kohteeseen numero 1](#)

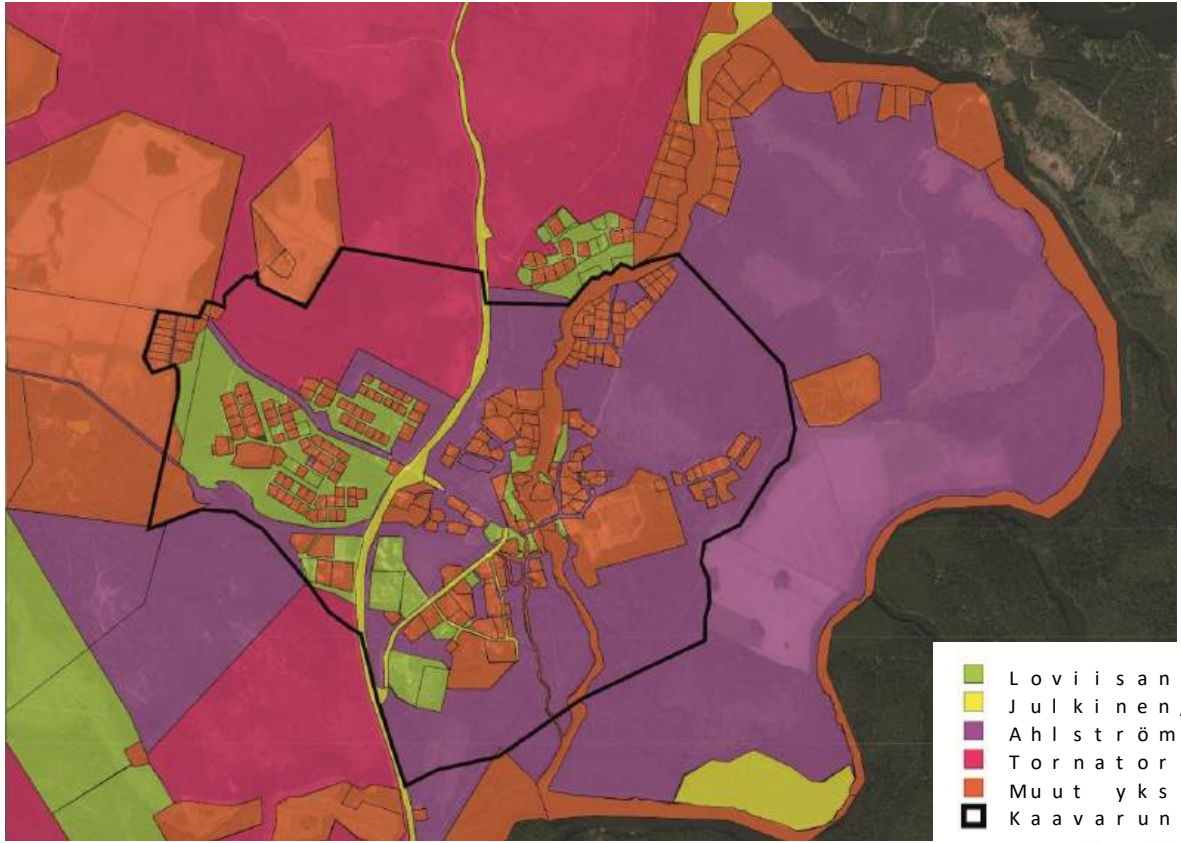
Punainen piste merkitsee ruokamainaismuistona [linkki kohteeseen numero 1000018382](#)

Kaksi oranssia pistettä, joista toinen on entisen esineiden löytöpaikkoja. Entisen pankin ruokailu- ja kivi-kautinen kourutaltilta. Kortön löydöt ovat kivi- Kaavarunko-alueen arkeologiset. Aikakauden muinaisjäännökset Ruukintien ja Puistokujan välillä on aiheellinen etnograafinen kaavataustat ja rakennustöitä

2.3 Selvitys suunnittelualueen yhdyskuntarakenteesta

Yhdyskuntarakennetta tarkastellaan esitiedustelun osana hiemillisissä ja kaavataustat ja kaavataustat ovat kiinteistöjen omistussuhteet, tekninen huolto ja virkistymisen.

Omistus



Kaupunkisuunnitelma- ja kaavoitus

Kaavoitusalueen yksityistämisen ja Ahlström Oy ja Loviisan kaupunki ovat asutuksen laajentamiseen sopivien alueiden suurim



Ruukin alueen lähemmässä Ahlström Oy on alueen sukiintomistaja, kun taas Yrittäjäpuisto Oy omistaa joissa on rakennuksia. Svesistön, valtio suuren Loviisan kaupunki kiinteistö viheralueilla, koulualueella, urheilualuimmarannalla.

- Muut yksity
- Loviisan kaupunki
- Julkinen/Valtio
- Ahlström
- Strömforsin
- Yrittäjäpuisto Oy

Rakennettu ympäristö ja tekninen huolto

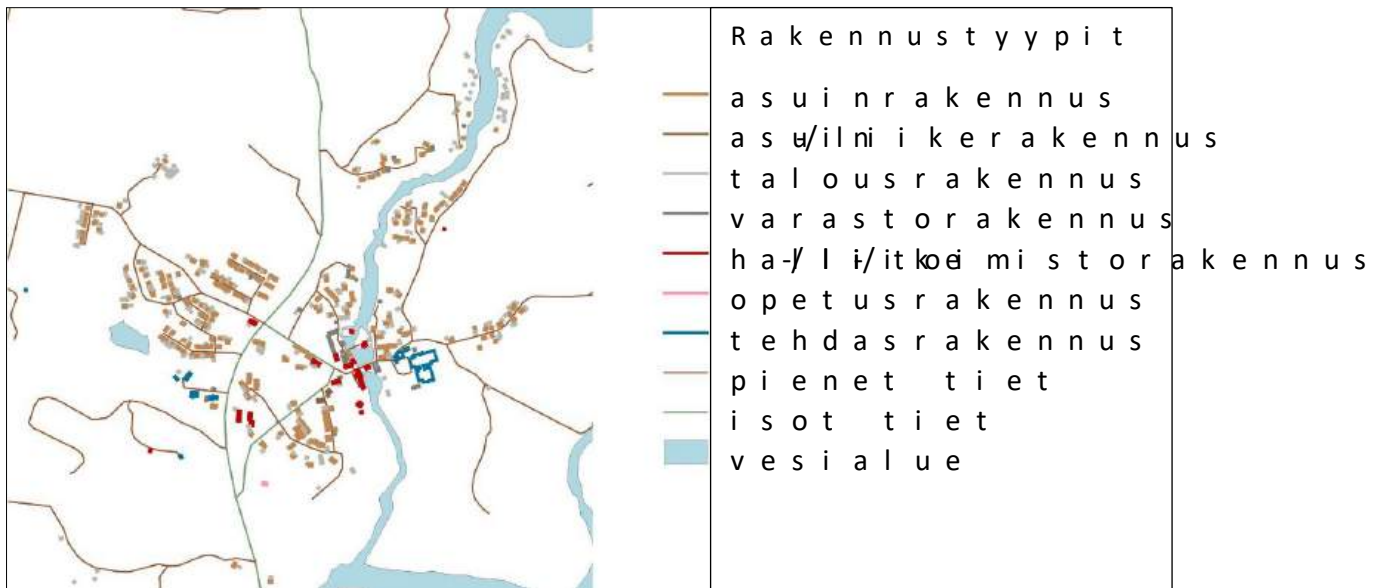


Ruotsinpyhtään ydinalue on asutettu ja siellä on yritystoimintaa. Myös käsittää sekä yksityisanniskeluliiketoimintaa näyttelytiloilla, 19,50 kun yksityisautoilu y asuinalueet laajenivat kyläkeskuksen ulkopuolel etäisyyksiltään kuitenkin pienikokoinen, että välimatkoista selviää polkupyörällä. Asuinalue keskusta-alueella ovat pelkästään pientaloalue useimmuttavat iäl

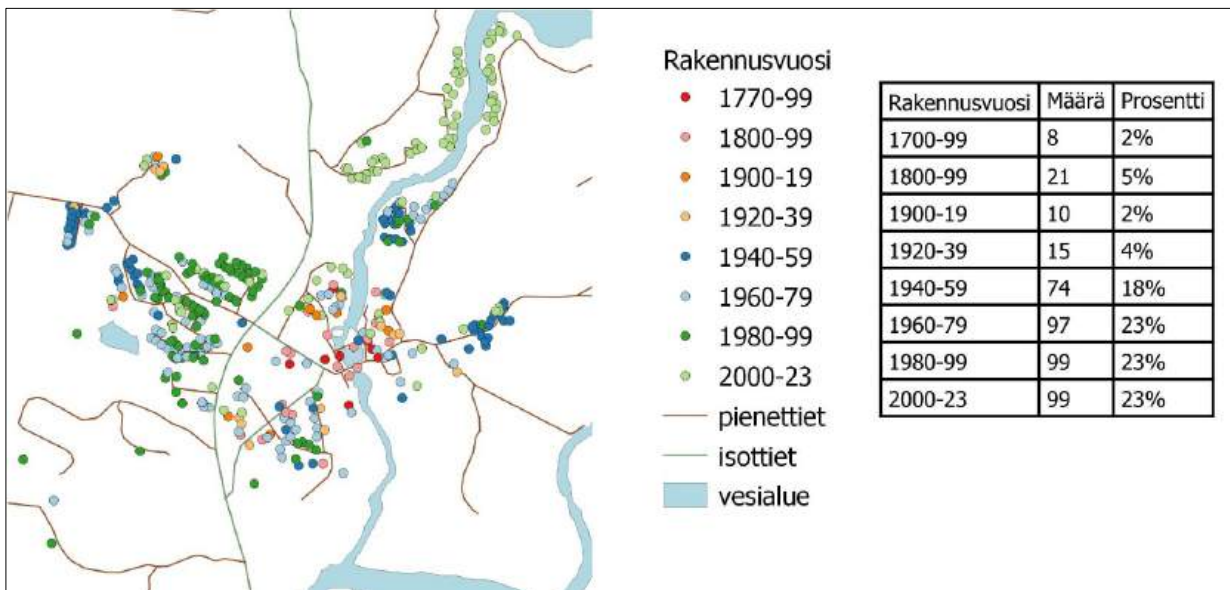
rakennustyyliä yhtenäisiä alueita. Jos laajentaminen asuinalueet yhdistävälle täyttörakentamiselle on

Teollisuusalueet ovat tärkeä osa kaupunkia ja niiden rakennukset ovat yrittäjien ja asukkaiden aktiivi

Kaupunkisuunnittelu



Rakennukset ovat tyypiltään pääasiassa siinä vaiheessa, jolloin ne on rakennettu. Toimistorakennukset ja hallit ovat suureksi osaksi teollisuusalueet, erottamalla ne muista rakennuksista. Esimerkiksi kylän keskustassa on luokiteltu talousrakennuksia kylän rakennusmassoista, rakennustyypeistä ja leveydestä.



Kylän vanhimpiin rakennuksiin ympäristössä ovat hyvin tunnettuja vanhoja rakennuksia, jotka on rakennettu rakennusmassasta, mikä on huomattava osa asemakaavassa, erityisesti ruukin ympäristössä. Asemakaavojen iän näkökulmasta on huomattava, että 1900-luvun alusta on tehty merkittäviä muutoksia. Asemakaavojen iän näkökulmasta on huomattava, että 1900-luvun alusta on tehty merkittäviä muutoksia. Asemakaavojen iän näkökulmasta on huomattava, että 1900-luvun alusta on tehty merkittäviä muutoksia.

Teiden leveysluokat:



Violetit tiet: 6 metriä
 Siniset tiet: 4 metriä
 Vihreät tiet: 2,5 metriä

Tämä on karkea luokitus, esiintyä vaihtelua.

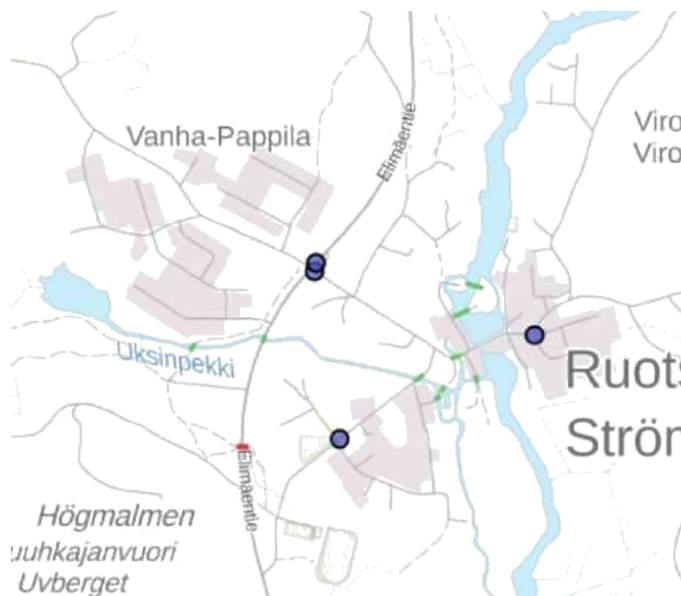
Elimäentie, Puistokuja ja Elimäntieltä Puistokujalle

Kartta [hltäpde://julkishanava-pääväi/](#)
 23.2.2023



Kapeat tiet myötävaikuttaa vaaravyöhykkeisiin kohtaan kylällä väsyneitä liikenteellä autoteiden varsille tarviva väyliä ja paikkatietokyyse esitellään kappaleessa 2. Elimäntien ylittäminen j polkupyörällä tuottaa turv Putuskujan tmuatkiä huoneon näkyvyyden takia.

Loviisan kaupungin infrasuunnitellut Puistokujalle ja Ruukintielle tulevi varataan kevyelle liikenteelle ja keskelle jää av väistävä jalankulkijoita tien ulkoreunoilla ja käyttäen tien koko leveyttä, annuutitkai jvoäiitsat.ävät pyörä



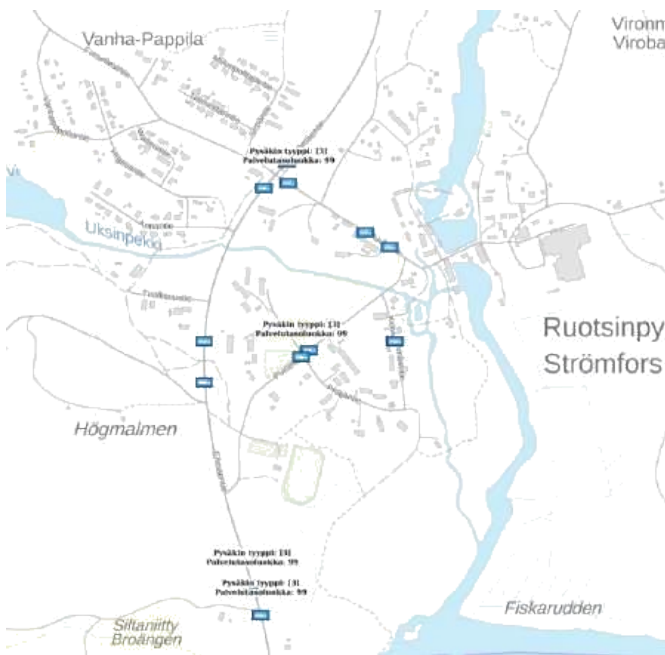
Liikemäärään Elimäntiellä olevan 1410 ajoneuvoa vu teiltä ei ole tietoja.

Viereinen kartta näyttää alikulkutunnelit punaisella ympyrällä.

Ruotsinpyhtäällä ei ole r lieikteen väyliä tai jalkak

Kartta [hltäpde://julkishanava-pääväi/](#)
 23.2.2023

Kaupunkisuunnitelma

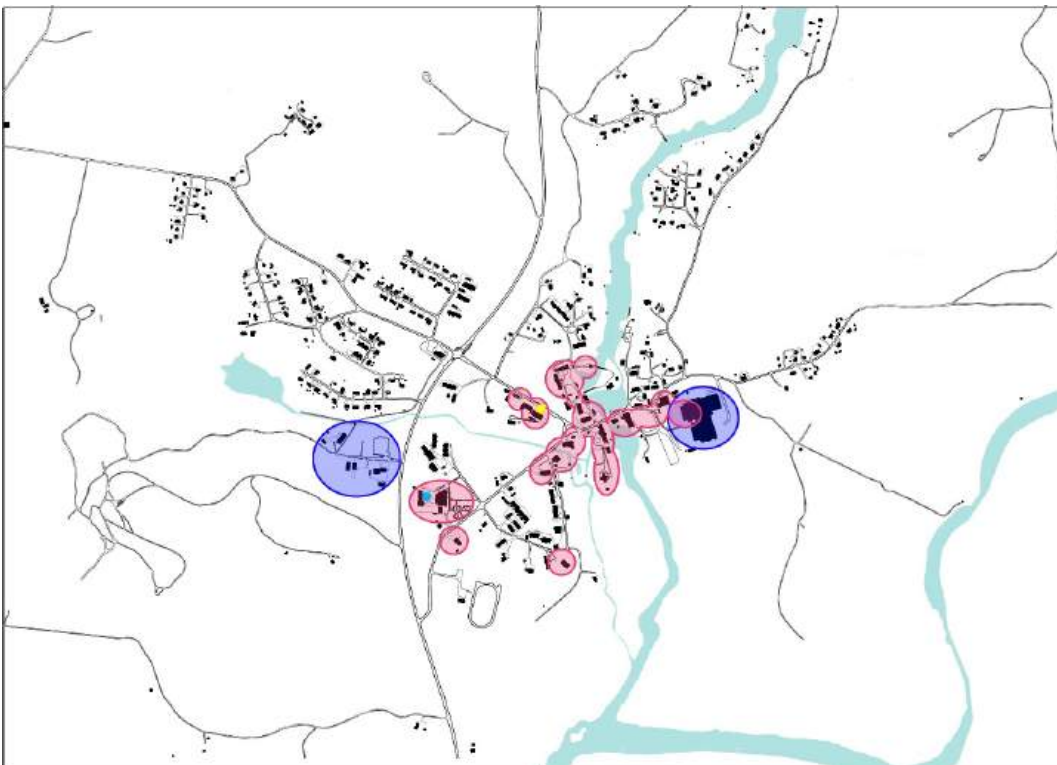


Koulupäivinä bussilinjat ja Ruotsinpyhtään koulukylä pysähtyvät. Koulubussit ovat ainoa kylän liikenne. Kartta näyttää bussipysäkit.

Valtatietä 7, 5,5 km Ruotsinpyhtään eteläpuolelta, kulkee bussiliikenne Loviisaan, Pyhtäälle, Kotkalle ja Valtatien 7 puuskikpysäköille. Ruotsinpyhtäällä bussipysäkit ovat kilometriä pitkä turvallinen ja erillisestä kevyen liikenteen ja vähäliikenteisemmällä Alimäentien eliäntiellä ei todellakaan jaksata. Tietä on kapeat pientareet ja liikenne jakavat Alimäentien turvattomaksi, mikä johtaa vahenemiseen ja autoliikenteeseen.

Kartta on [pöytäkuva](#) / kinen. Vaylauskäyttö / osakäyttö / 2. 2023

Palvelut ja elinkeinoelämä



Palvelukarttaan on merkitty aktiiviset palvelualueet ja palveluita. Osa toiminnasta voinnsviäekni tuväilsitlälä, k uSnitias merkittävät isoja tuotantoalueita. Siniset pisteet päivittäistavarakauppaa.

Kaupunkisuunnitelma- ja palveluosaaminen

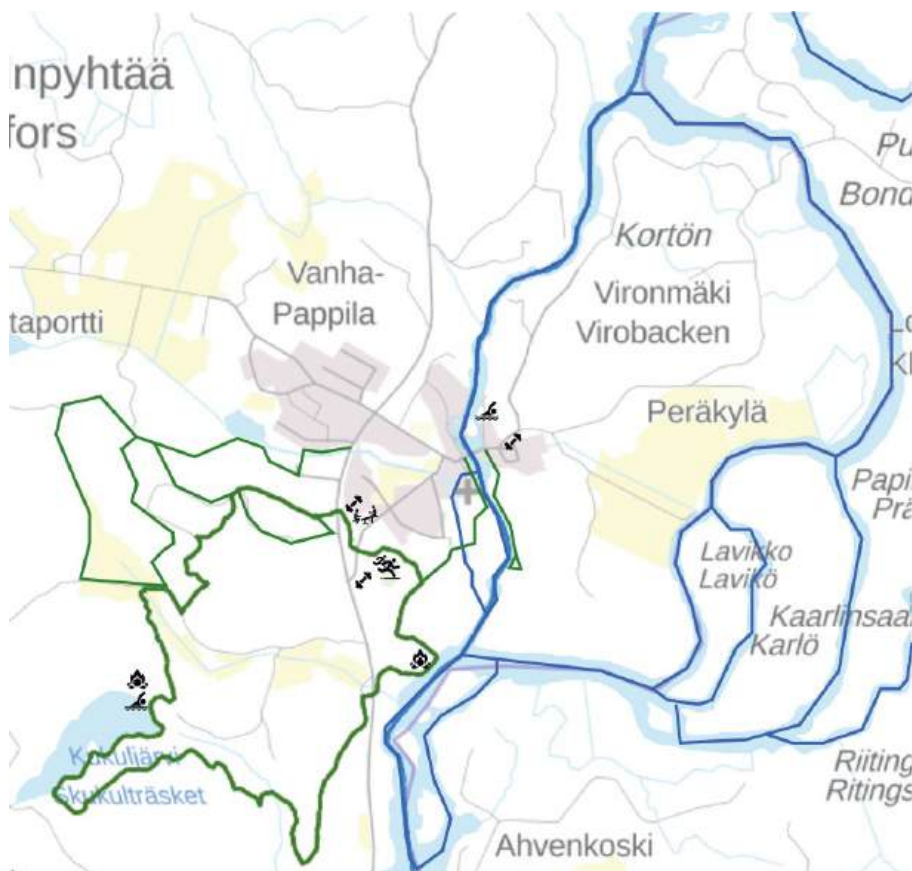
Vuoden 2023 ohjelmassa on painotettu kuntalaisten osallistamista ja yhteistyötä keskeisissä palveluissa, kuten päiväkotien ja alakoulujen kehittämisessä. Keskustellaan lapsiperheitä asuntomarkkinoilla. Kyllä asutuksen kannalta. Päivittäistavarakaupoilla on spontaaneina kohtaamispaikkoina.

Tuotantoalueiden parhain potentiaali näkyy työpaikkajärjestelyissä. Kesäkauden aikana on mahdollista toteuttaa toimintamuodoltaan ja työntekijöiden tarpeeltaan, koettaisiin eloisaksi. Laajennusmahdollisuudet ja kehittämisestä, kun taas pidempi matkailukausi ja p







Kunnan palveluista kirjaston on korvannut kirjastu- ja terveydenhuolto, pankit ja kaupat ovat yhä enemmän saavutettavia pienillä paikkakunnilla, mutta varsinkin huonontanut näiden palveluiden saavutettavuutta.

Lähipalvelut kannustavat tärkeään arkipäivän liikkuvuudesta että psyykkistä hyvinvointia. Positiivinen helppo saavutettavan kävelymatkan päässä. Järjestöt tarjoavat monipuolisesti palveluja. Kesäkauden aikana asumisen ja matkailu kasvattavat asiakaskuntaa pysäköinnille matkailijoita varten.

Ulkoilmatoiminta ja liikunta



Kartassa on jonkin verran vaihtoehtoja Ruotsin ulkoilmatoiminnasta on monia pieniä tekoja käytetään kävelyllä pyöräilyä ja ilmailua. Kävely- ja pyöräilyreitit näyttävät nettikyselyssä vastauksia.

-  Melontareitti
-  Vaellusreitti
-  Leikkikenttä
-  Kuntosali, voimistelusalit
-  Uimaranta
-  Tulisija

Kartan lähteet: Strömfors <https://www.strmfors.fi/> ja <https://www.strmfors.fi/tytjat.tei.23.2.2023>

2.4 Selvitys suunnittelualueen arkkitehtonisista

Suunnittelualueelle on aiemmin tehty joitakin tutkimuksia ja kehitysmahdollisuuksien analyysi. Analyysi koskee koetaan tilamielissä ja mitä näkyy teille ja yksi

Yksittäisten rakennusten arkkitehtuurin esittäminen asemakaavoituksen yhteydessä. Valmiit rakennushissit virallisia asiakirjoja, jotka voi tarvittaessa py

Tilarakenne

Strömforsin ruukin rakennuskäytännön ja avoimien tilojen kehitys ruukki- ja maaseutualueella on käynyt läpi isoja muutoksia. Sen kyläyhteisön syntymisen jälkeen, avoin maasto on laimautunut ja ovat vähentyneet. Kymi-joen varren avoin syy siihen, että alue on merkittävä valtakunnallisesti jäljellä olevat avoimet tilat ovat ulkoisesti äärimmäisen avoimelle ominaista avoimuutta.



Vuosi 1809

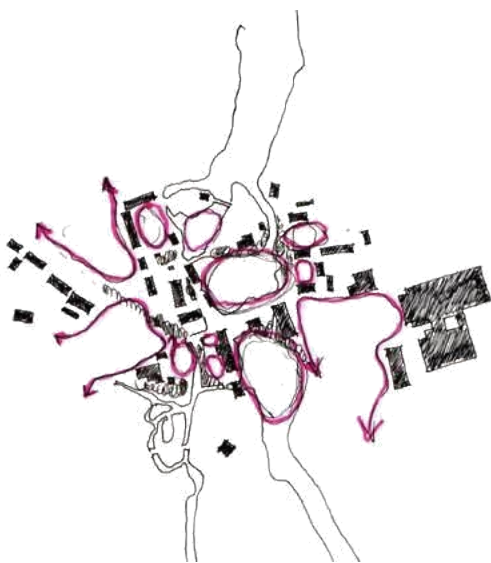


Vuosi 1946



Vuosi 2001

Harhat: suljetut tilat. Kvaatlikkoivisienvial: laavopiunelti ktsiil astuljetut ti Kuvalähde: Riikka Nousiainen, 2008, Ruotsinpyhtään ruukinkylä

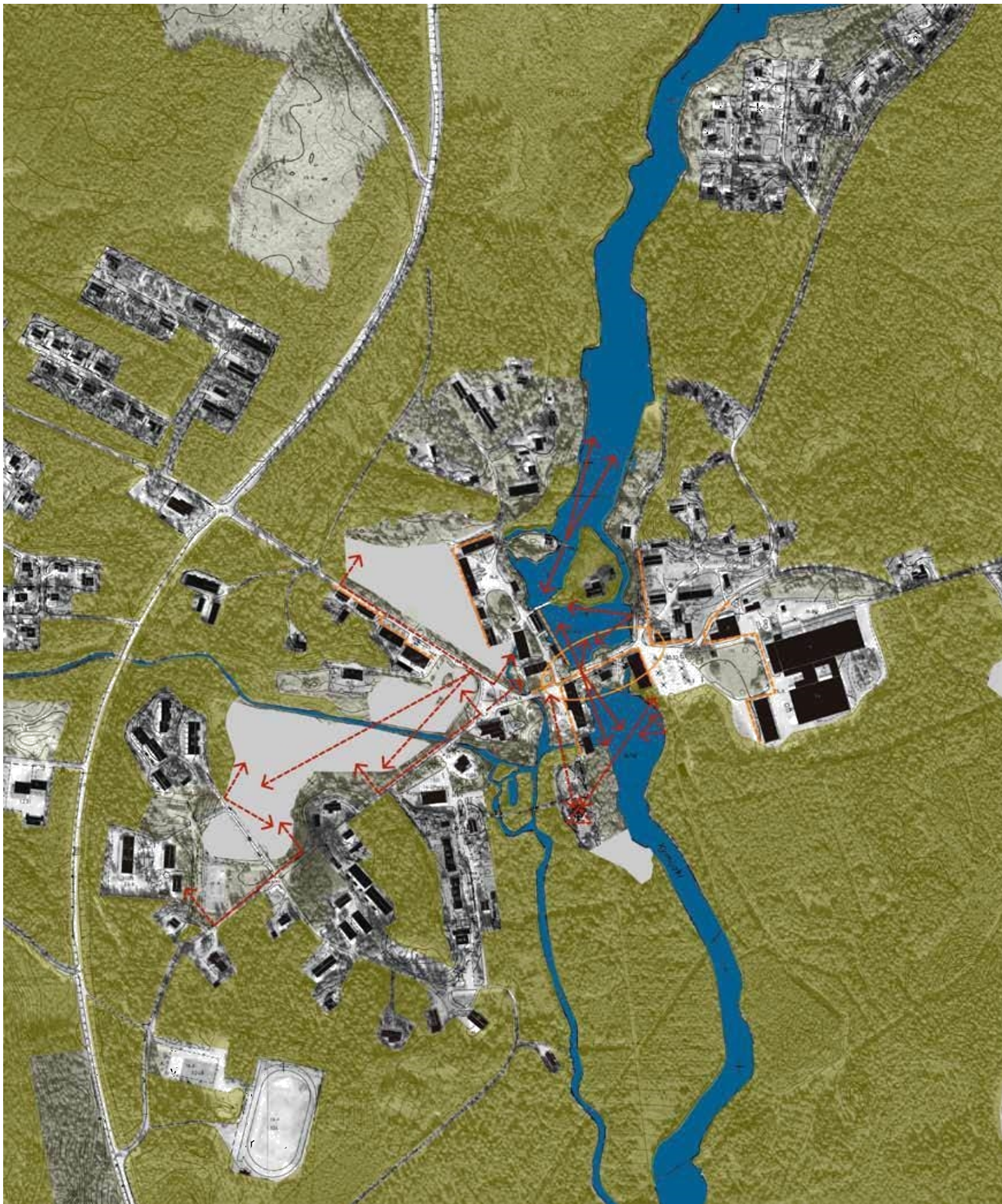


Uudet rakennusmassat sopivat hyvin ympäristöön. Uudet rakennukset eivät näy riittävästi alueella.

Ruukki-alueen tilat sisältävät seipätkkoja rajanvetoja. Oheinen ympyröillä suljetut ja tarkasti nuolilla paikat, joilta puuttuu Tarkkaan määriteltyt paikat koet ovat luonnollisia oleskelupaikkoja ympäristöstään. Tällaisista paikoista kohtauspaikkoja tai paikkoja, nuteen osoittamalla alueilla on syyhyiksi oleskelupaikoiksi.

Kuvalähde: Riikka Nousiainen, 2008, Ruukki-alueen maaseutusuunnitelma

Kaupunki suun-kaatveleboatto



Nousiainen toteaa, että nykypäivänä ei ole paikka johtuui puiptkeäelntk asvaneista alueista. Kokonaiskuvan vierailijoille, jotka eivät oivalla ruukin kaikki huomaamatta.

Tämä vaikeuttaa ruukimistä kaavapöytäselvityksessä puoleksi tai kokonaan, jotta ruukin maisemakuva v kokonaiskuva ruukkialueesta. Esimerkiksi kirkko o peittää kirkon jopa läheisiltä paikoilta.

2. Selvitys asukkaiden ja muiden käyttäjien

Koska alueen asemakaavamuutokset aloitettiin enne voitu käyttää aliepminteni tkäe rsä ut ryjiät tme leu alueesta. Sekä kunnan asukkaat ovat toivoneet aikaista osallista kaavarunkokartan varhaisia versioita esitellään R

Aineiston keräystavat

Ruotsinpyhtäälle tehtiin paikkatietokysely tavoit käsityksiä Ruotsinpyhtästä ja al-218.eh. 2022 t jystairp mainostettiin kaupungin omilla kanavilla ja pjoä räl lä es opastetauluilla. Kyselyn aloitti 96 henkilöä ja s kyselyiden vastaukset on otettu huomioon taaivtoai, te mutta 690 so 50 aiden ikäryhmät olivat hyvin-edustet vuotiaita henkilöitä, ja nuorimmat vastaajat oliv selkeästi aliedustettuiina ensimmäiksi vastaajat unkuoedon sosaal vuotiaiden ikäryhmiltä olivat toki ilmeisen vähäi lomæs ujia ja neljä sosa oli säännöllisiä kävijöitä.

Selkeästi suurin toivietöls eakäs i v t o i e m o j e t t ä k p y k y s e n jälkeen pidempi matkailukausi ja paremmat kev toiveet tukevat myös aktiivisempaa kyläkeskusta.

2.11.2022 järjestetyssä Ruotsinpyhtäällä nika ma keskusteltiin. Tiedotustilaisuuteen saapui k i ö t i s vähän vanhempi kuin nettikyselyssä, mutta päällek pysäköintitilanteen selkeyttämisestä k-Plaäp i k a n k u j i a koulun välillä, toisin sanoen Elimäentien yli tai viereen, enemmäsnukläsvied yjmaehrd ovd rrelle, mahdollisest pohjoispuolelle ehdotetun sillan ympärille, koira

Nettikyselyn analyysi

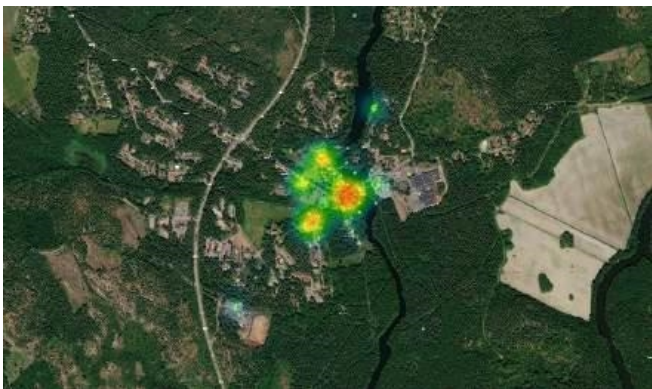
Paikat ja tilat

Kylän keskustaksi tunnettu alue Puistokujan ja ruokakauppa-alueen ympärillä. Keskustan alue on siirtynyt Kortölle, mutta oli siinä vielä palveluita ja kohtaamispaikkoja. Yksityistettyä maankäyttöä ja asumista ei tarvitsi poissulkea ydinalueelta palvelutarjonnan rinnalla kehityskohteiden tulisi olla avoimia ja toimivia. Ydinalueen laajennus alustettiin, jos ydinalueella on näköalapaikka, joka on aktiivisuus- ja asiakasmäärälle.

Tunnistettuja kohtaamispaikkoja, -julkavälikäyttöä, päivittäistavarakauppaa, urheilukenttä ja uimaranta tai tarkkaan määriteltäviä piha ja Tallimäki.

Tarkasti määritellyt paikkannimensä ja tneäni täpitämällä ne yleisessä lisärakentamisen yhteydessä paikan tilallisuus, tuhoheikkenny. Päivittäisis kohtauspaikkoina, on ympäri vuorokauden jousukoppysyä auki vuoden ympäri. Palveluiden kasvu ja va

Isommille ryhmille ja bussilasteille tunnistettiin ulkoreunopäälake Vahlivihalli Tallimäki ja alapuolella oleva tehdas nostettiin esille. Lisäksi mainittiin urheivat joko isoja, avoimia paikkoja asutusta ja rakennukset säilytetään ja isommat, avoimet alueet voi myös vahvistaa avointen paikkojen tilallisuutta paikalle. Esimerkiksi Navetta ja Talli vahvistavat



kkial
tien
nyli
y. Tä
isiä
soida
et.

selo

massa

isia,

vät r

täisi

urheilu- ja uimaranta

apaja

t

eivät

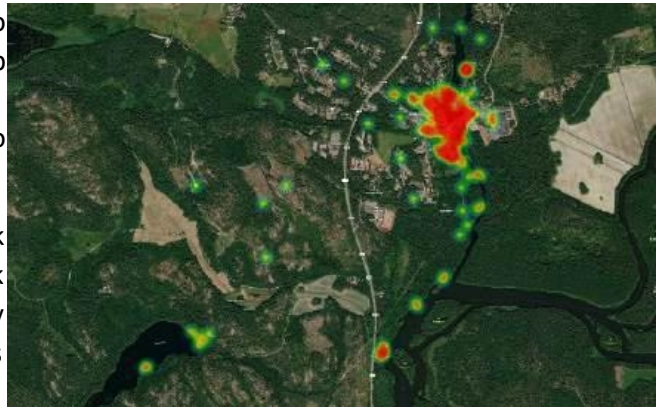
i

toimi

Arvot

Kauniiden paikkojen joruu-alue kuin useampi lähistön viheralueet ja vaikuttavat hyvin arvokkuusalueen kulttuurin

Eri tyisesti kyläkeskukset arvokkaita paikkoja (kerityisiä paikkoja (kymerkitty vaaleanpunaispaikkoyä, tēbitän tai jkehittämissen tarpeessa Kehitysehdotuksia oli Elimäentien liikennetuparemmiin valaistut tieusein.



et

in us
te ill
lmiks
myös



oille
nitti

Liikenne

Liikenteen ennustettiin jollain tunnettuna ongelmia, mutta myös u

Autoliikenne käyttää Puistokujaa vastaavissa liikenteestä kulkee et Kortönsilta on osittain kasaarella kulkee pohjois Paaskosken-Päppälä Maahakulki hyvin tasaisin vasaunalue.

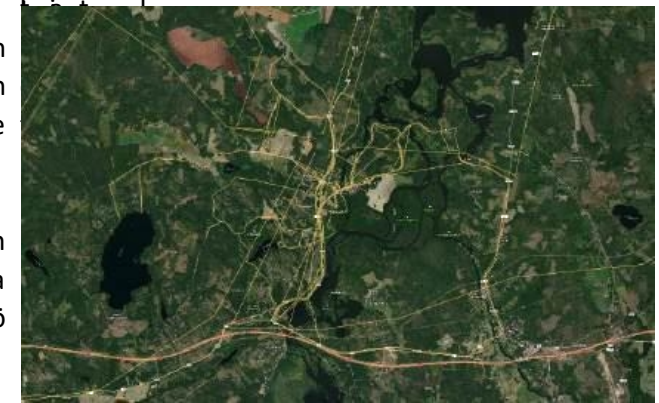


urin
etä.

kin

niso

Pyöräilyreiteistä kysyttyäessä reittejä tunnistettiin myös isompi määrä merkittäisiin karttaan useimmat löytäisivät n asukkaiden terveyttä e turistiteja. Tunnistettiin pyöräliikenne Elimäentpörätie Ruotsinpyhtään liikenneturvallisuuksi pyöräliikenteen ja pyö



isest

leviä

a ett

älis

edell

.

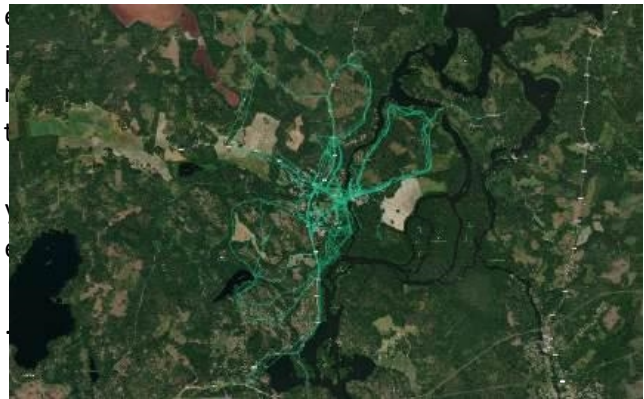
Kaupunkisuunnitelma - Kävelysteollisuus

Kylän sisäisten pyöräreitit, Puistokuja, Kortönsiltä ja Puistokujan liittymäalueilla on suunniteltu uusia reittejä. Se, mikä on enemmän kuin Ruukintien reitit alkavat valtatien mukavampi tie.



vat
tään
tä mo
kuja

Kävelyreittejä kysyttiin ulkoilupolkuja, ja joitakin merkitty kartalle aiemmin. Merkittävä karttaan yleisesti olivat joissain määrin kanssa, mutta useita lyhyt nostettiin esille ja se oli. Eli määrittäen kärrintien merkittävässä käytössä.



in
elyre
ittie

Kylässä pieniä teitä kävelijät kuin autot tulla mieluummin pysyvät iso vähän enemmän käytössä. Ruukintie ja Puistokujan liittymäalueella, Kortönsiltä käytettiin paljon.



oli

Lopuksi liikenteen osalta vahvistetaan, että Ruukrunsaasti lisäkeuhkoihin ja jättiläiset jakavat tilan liikennesuunnittelua, jotta selvittäisiin liikenneliikenteelle. Muutoin on tarvetta jatkokehitykselle liikenneturvallisuuden varmistamiseksi ja kevyen erillisiä ratkaisuja jalankulkijoille ja pyöräilijöille. Valtatien ja jättiläisten jalankulkijoilla on suurempi pyöräilijät että jalankulkijat hyötyvät myös toisistaan.

Viheralueet

Viheralueet tunnistett
 talousmetsä- ja metsä-
 arvostetui mmat alueet
 Kortömossenilta / Vironm
 vuorelle.

Kylän tarkemmassa tark
 arvostetut viheralueet
 alueita on pidet Eyi Eyi
 arvostettuja ovat niit
 välissä, viheralue kir
 Koivulanmäkitien välis
 urheilukenttä. Yksittä
 ovat viheralueet, joptoki
 kylästä. Nämä yhteydet
 tärkeitä luonnon monin
 myös virkistymiselle,
 juoksulenkki voi helppo
 toiselle ilman suurta

Viheralueiden arvioi osi da a
 käyttäjäystävällisyytt
 luontoympäristöjen säi
 intensiivistä hoitoa v
 Suunnittelut, kesäistu
 voivat keskintenäikkäikk
 alueille, joilla on en

Asuminen

Ehdotukset laajennetui
 kentät) olivat alueita
 Elimäentien tai olemas
 yhteydessä. Koyiltäektetsukulsa
 asumiselätsau.milso ma (kelta
 ehdotettiin pienuessä m
 enimmäkseen Kortön läns



osia
 s
 nka
 a mit
 ty Tallimäen ja Ruukintien
 hellä
 i tär
 tavat
 ovat
 ta
 ta
 ja
 eiste
 istut
 itota
 nssit
 tai
 en

mutta

2. Suunnittelutilanne

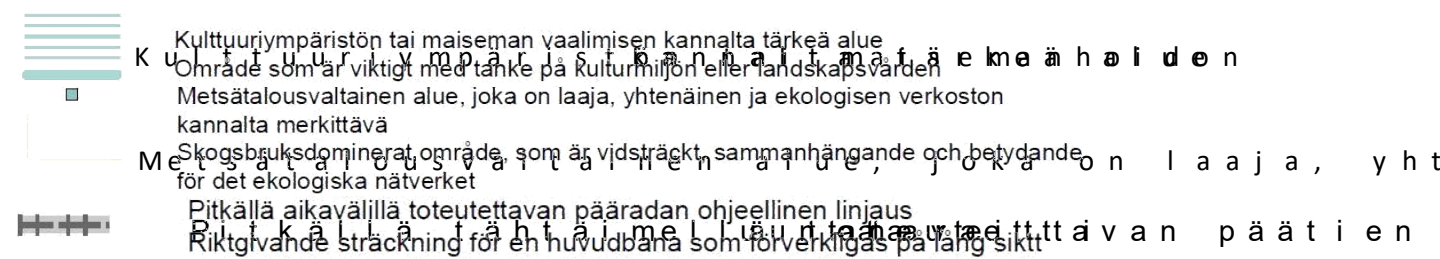
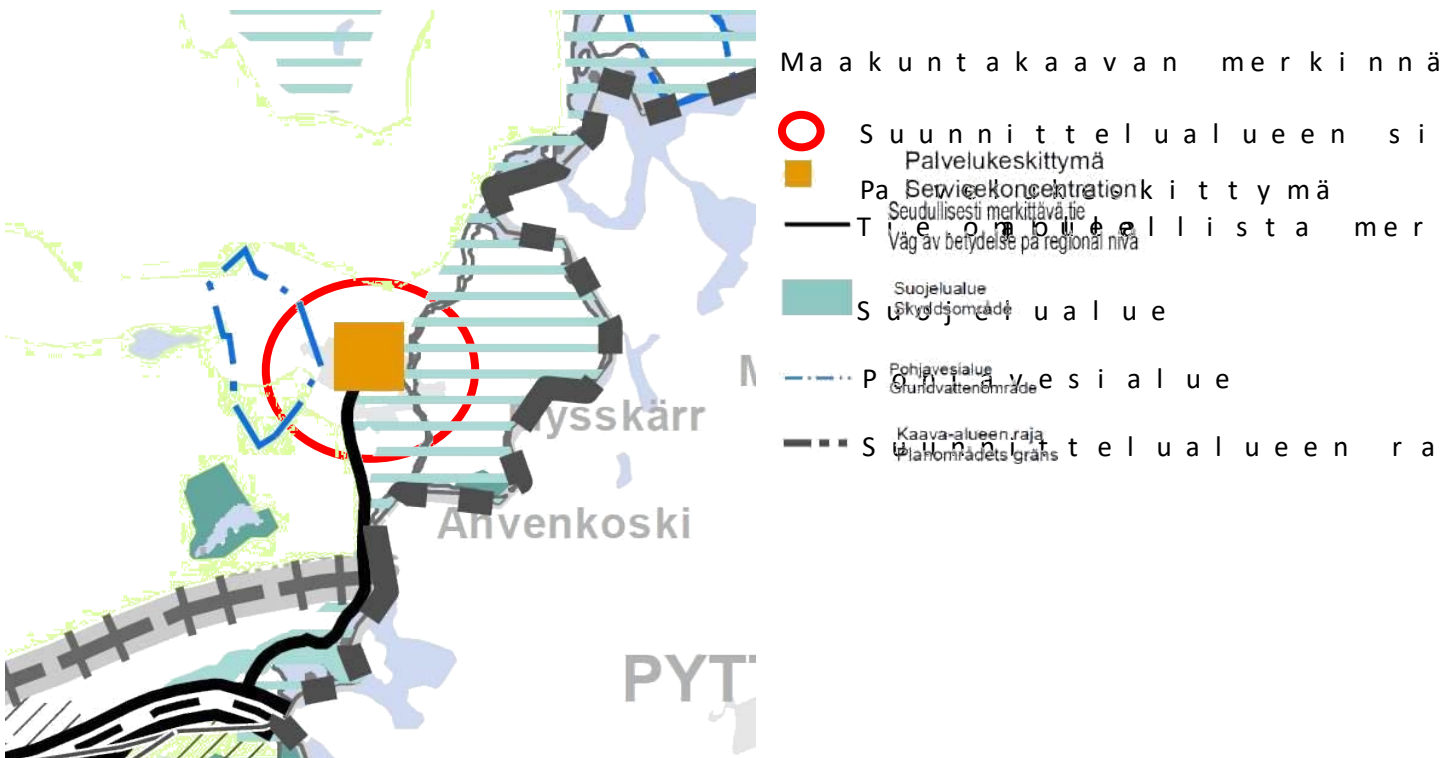
Maankäytön suunnittelussa on kaavajärjestelmä, joka ohjaa kaavoitusta ja kaikkia laillisesti sitovia kaavoja maakuntakaavojen laatimisesta. Maakuntakaava ohjaa asemakaavojen laatimisesta. Seuraavaksi esitellään kaavarunko käyttäen pohjana. Edelleen esitellään ohjaavat rakentamiset, ja nykyiset suojeluohjelmat.

Maakuntakaava

Alueella on voimassa maakuntakaava, joka hyväksyttiin hallintokunnan ratkaisuna. Se on voimassa kokonaisuudessaan. Seuraavaksi esitellään ohjaavat rakentamiset, ja nykyiset suojeluohjelmat.

Iltaudelle maalle tärkeitä teemoja, jotka esitellään keskustassa, liikkuminen ja monipuolinen elinkeinorakentaminen.

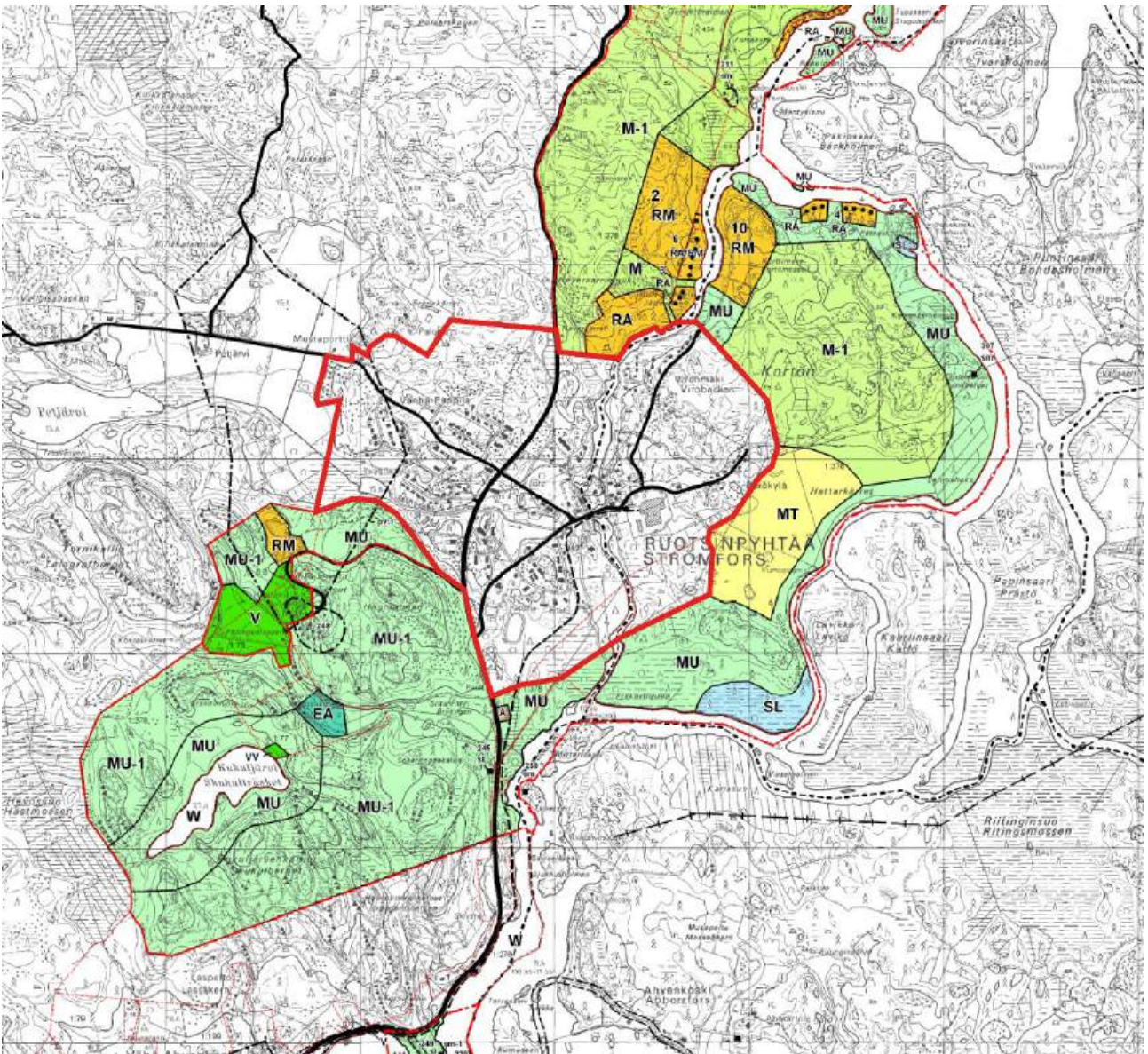
Uuden maakuntakaavan mukaan suunnittelualue on tärkeä kannalta. Ruotsinpyhtään kirkonkylä on osoitettu seudullisesti merkittävää tietä ja lähellä pitkällä ohjeellista linjausta.



Yleiskaava

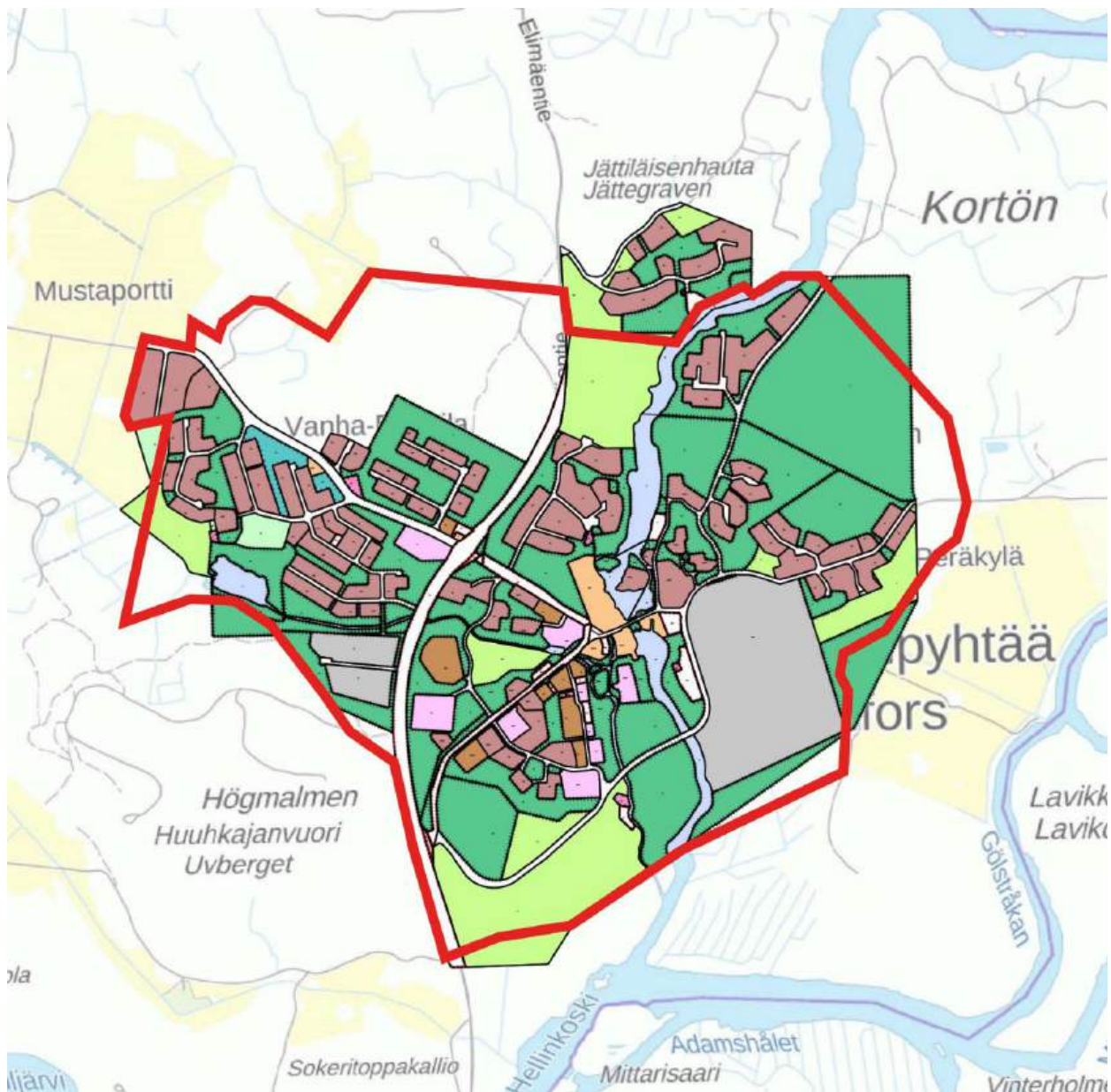
Kaavan alueella ei ole voimassa asemakaavaa.

Ympäröivällä alueella on voimassa Kymijoen länsi- ja itäpuolella Yleiskaavassa ympäröivää-1 aluetta (MU-1) ja matkailualueita (RA) ja matkailupalvelut (RM). Alueen luonnon osa-alueita ovat metsistä Kukuljällyellä on



Kaavarungon alueraja

Asemakaavat



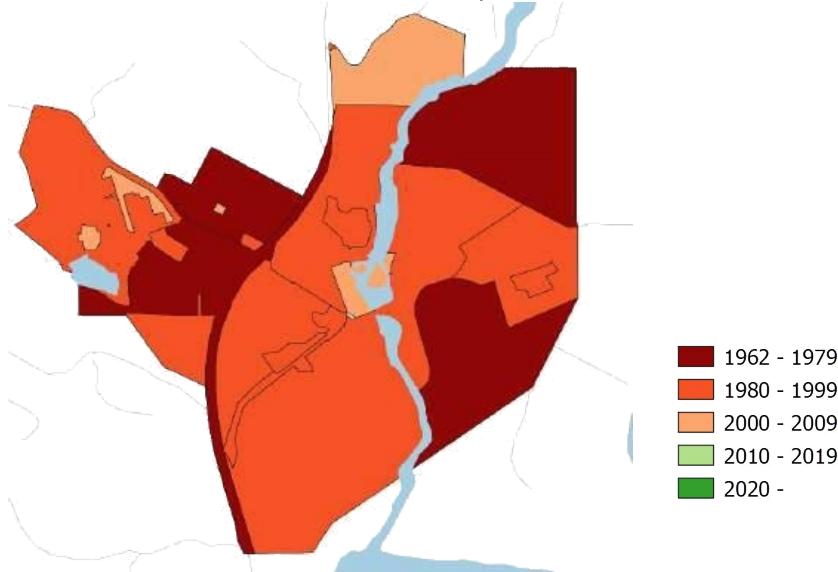
— Kaavarungon alueraja

Suunnittelualueella on sekä aiemmin asemakaavoitettua ympäristöä viheraluetta, joka on osittain tuettu kirkon ja kirkon ympäristön maatalousalueeksi (vaaleanvihreät alueet). Kaavoissa puistomerkintää on käytetty myös lähiviihden suojavälikkeinä (kirkon ympäristö). Läntinen teollisuusalue on aiheuttamattomalle teollisuudelle - (jäljittämättömät) korttelialue. Vaaleanpunaiset alueet ovat työväen asuinalueita. Ruotsinpyhtää oli oma kuntansa. Ruskeat alueet on pientaloille. Oranssit alueet ovat liiketoiminnallisia pysäköintipaikkoja.

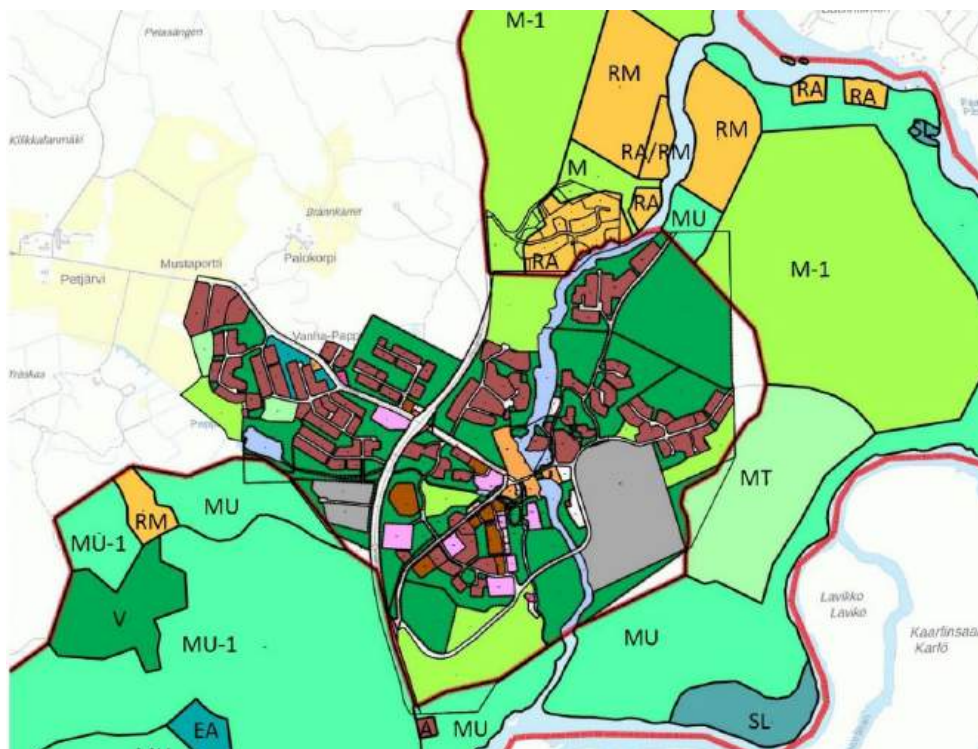
Kaupunkisuunnitelma- ja asemakaavasuunnitelma

Alueen asemakaavat ovat -luvun mukaisesti ja avoimuksiimmattomasti edellyttävien kunnallisten toimien jälkeen ei ole tehty yhtään asemakaavamuutoksia olosuhteiden ja maankäytön muutosten vuoksi. Käytännössä on kuitenkin siirretty Lovniä asunnokkaiden ja yhteiskunnan paljon sen jälkeensä, lukuun kymmeniä vuosia kokonaisuudessaan aluekohtaisia päivityksiä, -muutoksia asemakaavakäytön pohjalle ja kokonaiskuvalle. Kaikkia kaavoitettuja toteuttamattomista alueista on otettu huomioon maankäytön mukaiseen käyttöön. Siksi asuinalueet pitää päivittää kiinteistömarkkinoilla ja alueen positiivista kehitystä.

Asemakaavan ikäryhmät:



Voimassa olevien asemakaavakarttojen yhteiskäyttö



Pohjakartta

Kaavarungon pohjakarttana käytetään Loviisan kaupunkiseutukaavavaikkeitä.

Olemassa olevat suojeluohjelmat, suojelupäätökset

- Natura 2000-alue (Cpääsiverttön 2018), 1996
- Uusimaa, Valtakunnallisen (Vaara- ja kirkkoalue) maantieteellisen suojelualueen päätös 2021
- Valtakunnallisesti merkittävät alueet (kylä- ja kirkkoalue) 2019
- Kirkkolaitaan suojellut rakennukset: Ruotsinpyhtään kirkko
- Rakennukset, jotka on suojeltu laivaltarakennuspuolelta
- Asemakaavassa suojellut rakennukset (kirkko- ja kirkonkylä)

3 Kaavarungon tavoitteet

Kaavarungon laati mistä varten on otettu huomioon kaavassa olevat tavoitteet ja tavoitteet, joihin kaavarakennuspuolelta on otettu huomioon tavoitteet ja tavoitteet yhteistyöstä alueen yrittäjien ja toimijoiden välillä.

Yleiset tavoitteet

1. Ruotsinpyhtään elinvoiman tukeminen ja kehittäminen
2. Kaavarungon ollessa mukana Ruotsinpyhtään kirkonkylän kehittämisessä
3. Kaavarungon antaman kokonaiskuvan avulla parantaminen yhteensopivuutta.

Ruotsinpyhtään kirkonkylän kehityksen osittain alueen kaavarungon voituksena näitä tavoitteita, mutta tavoitteita asemakaavatuksessa, jotta ratkaisuja voisi tutkia.

Loviisan kaupungin asettamat tavoitteet:

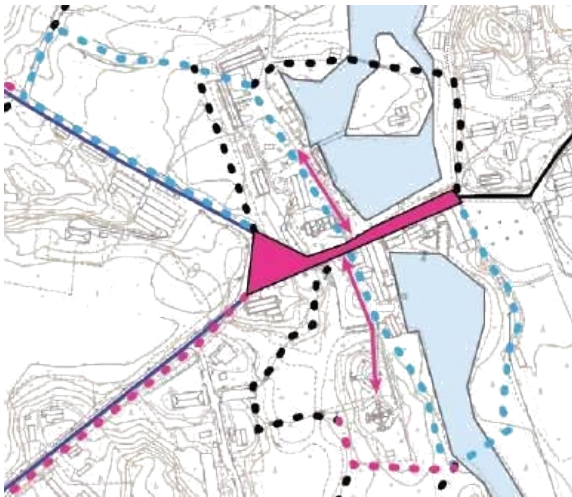
- Ruokipöytä suojellaan samalla, kun rakennukset
- Enemmän asumismahdollisuuksia Ruotsinpyhtään kirkonkylällä
- Palvelujen keskittäminen, palveluja kylän keskeisiin
- Luontotarvojen ja eläinlääkärin palvelutettavuus kirkonkylällä

Yleisön osallistumisen kautta esiin tulleet tavoitteet:

- Turvallisempi liikenne pyöräilijöille ja kävelijöille
- Laajennettuja alueita ympärivuotiseen asumiseen
- Autoliikenteen ohjaaminen pois kortonsillalta
- Parhaat ylitsemättömät elimäntielle, vaikkakin
- Viheralueiden parempi saavutettavuus
- Parempi virkistysalueina käytettyjen metsäalueiden

Alueen yrittäjien ja toimijoiden yhteistyössä esiin tulleet tavoitteet:

- Parhaat pysäköintimahdollisuudet
- Kaavamerkintöjä, jotka mahdollistavat joustavuutta



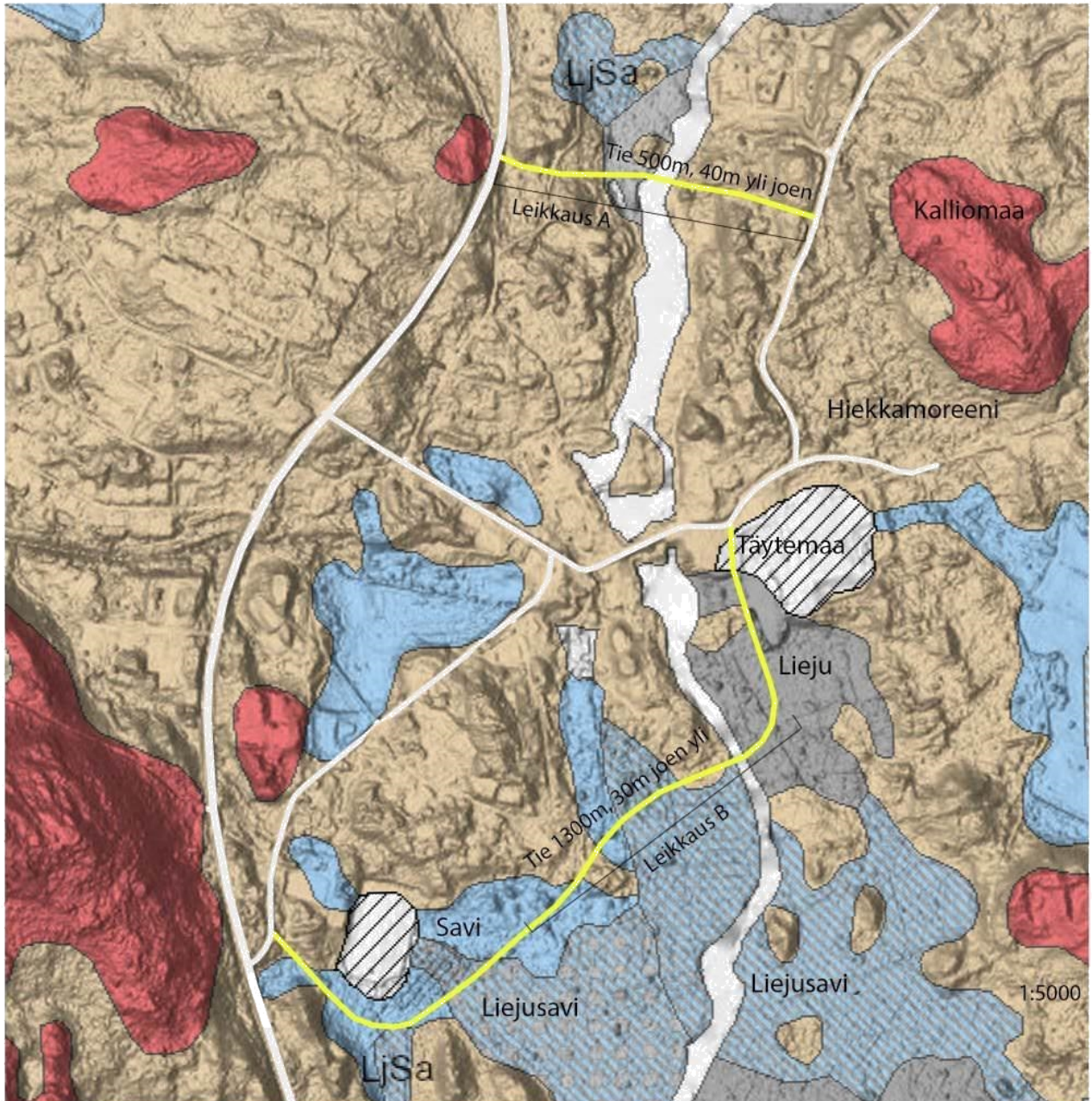
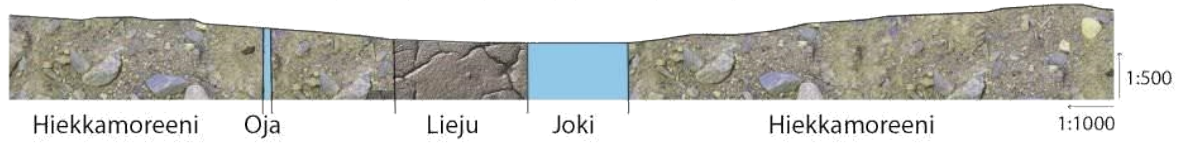
Toinen suuri ero on, että Korpuistokujan ja Savitalon ristittorialueeksi. Torimerkintä maajoustavampia liikennematkaisuautoliikenteen sulkuja esimerkiksi tapahtumien aikana. Suhteellisesti koko alueen, jos pohjoinen Korpuistokujan yhteistyössä ruukkialueella Talon alueen paremmin Korttihin. Tämä suunnistamista alueella ja tukasvanutta ~~est~~ ~~ak~~ ~~o~~ ~~s~~ ~~p~~ ~~o~~ ~~h~~ ~~j~~ ~~a~~ ~~a~~ ~~k~~ ~~k~~ ~~j~~ ~~a~~ ~~l~~ ~~l~~ ~~ö~~ ~~y~~ ~~d~~ ~~ä~~.

Muut nykyisissä asemakaavoissa olevat toteutumattomat Kaavarunko ei ota kantaa ~~o~~ ~~a~~ ~~k~~ ~~o~~ ~~u~~ ~~h~~ ~~n~~ ~~a~~ ~~j~~ ~~u~~ ~~e~~ ~~a~~ ~~d~~ ~~e~~ ~~n~~ ~~n~~ ~~e~~ ~~i~~ ~~t~~ ~~ä~~ ~~i~~ ~~k~~ ~~ä~~ ~~s~~ ~~t~~ ~~e~~ muutetaan. Kaavarunko tukee Ruukintien ja Puistokulua liikennettä ilman, että autoliikennettä poistetaan läjennetun väistövelvollisuuden, mikä voi vähentää että välttämätöntä autoliikennettä vaikeutetaan romistaisi suuremman koostuvan ~~o~~ ~~r~~ ~~k~~ ~~p~~ ~~y~~ ~~b~~ ~~ä~~ ~~h~~ ~~u~~ ~~k~~ ~~i~~ ~~e~~ ~~n~~ ~~E~~ ~~l~~ ~~i~~ ~~m~~ ~~ä~~ ~~e~~ ~~n~~ ~~t~~ ~~i~~ ~~e~~ ~~n~~ ~~p~~ ~~a~~ ~~r~~ ~~e~~ ~~m~~ ~~m~~ ~~i~~ ~~n~~ ~~o~~ ~~h~~ ~~j~~ ~~a~~ ~~t~~ ~~a~~ ~~l~~ ~~i~~ ~~i~~ ~~k~~ ~~e~~ ~~n~~ ~~n~~ ~~e~~ ~~v~~ ~~e~~ ~~r~~ ~~k~~ ~~k~~ ~~o~~ ~~a~~ ~~j~~ ~~a~~ ~~s~~ ~~e~~ ~~n~~ ~~y~~ ~~l~~ ~~l~~ ~~ä~~ ~~p~~ ~~i~~ ~~t~~ ~~o~~ ~~a~~.

Kevyen liikenteen väylillä ~~ä~~ ~~s~~ ~~n~~ ~~i~~ ~~ä~~ ~~l~~ ~~y~~ ~~t~~ ~~t~~ ~~ä~~ ~~k~~ ~~v~~ ~~ä~~ ~~a~~ ~~v~~ ~~a~~ ~~j~~ ~~r~~ ~~o~~ ~~k~~ ~~s~~ ~~e~~ ~~s~~ ~~k~~ ~~i~~ ~~n~~ ~~k~~ ~~u~~ ~~i~~ ~~n~~ Uudessa ehdotuksessa ~~o~~ ~~s~~ ~~t~~ ~~a~~ ~~p~~ ~~e~~ ~~n~~ ~~n~~ ~~i~~ ~~t~~ ~~ä~~ ~~n~~ ~~e~~ ~~n~~ ~~k~~ ~~e~~ ~~v~~ ~~y~~ ~~e~~ ~~n~~ ~~l~~ ~~i~~ ~~k~~ ~~y~~ ~~e~~ ~~n~~ ~~v~~ ~~ä~~ ~~y~~ ~~l~~ ~~ä~~ ~~t~~ ~~o~~ ~~v~~ ~~at~~ ~~y~~ ~~h~~ ~~t~~ ~~e~~ ~~n~~ ~~ä~~ ~~i~~ ~~s~~ ~~e~~ ~~m~~ ~~p~~ ~~i~~ ~~ä~~ ~~u~~ ~~s~~ ~~e~~ ~~i~~ ~~n~~ ~~ny~~ ~~ky~~ ~~i~~ ~~s~~ ~~i~~ ~~s~~ ~~s~~ ~~ä~~ ~~a~~ ~~s~~ ~~e~~ ~~m~~ ~~a~~ ~~k~~ ~~a~~ ~~a~~ ~~v~~ ~~o~~ ~~i~~ ~~s~~ ~~s~~ ~~a~~ ~~m~~ ~~o~~ ~~n~~ ~~e~~ ~~t~~ ~~t~~ ~~o~~ ~~l~~ ~~i~~ ~~e~~ ~~m~~ ~~k~~ ~~s~~ ~~s~~ ~~a~~ ~~e~~ ~~l~~ ~~e~~ ~~v~~ ~~e~~ ~~n~~ ~~t~~ ~~o~~ ~~s~~ ~~t~~ ~~ä~~ liikenteen turvallisuus tulee asettaa vahvasti et kaavarunko on päivitetty kevyen liikenteen väylillä liikuntarajoitt ~~ä~~ ~~i~~ ~~s~~ ~~i~~ ~~n~~ ~~e~~ ~~l~~ ~~i~~ ~~d~~ ~~l~~ ~~e~~ ~~e~~ ~~n~~ ~~k~~ ~~i~~ ~~ä~~ ~~m~~ ~~ä~~ ~~i~~ ~~l~~ ~~v~~ ~~ä~~ ~~e~~ ~~y~~ ~~l~~ ~~j~~ ~~ä~~ ~~t~~ ~~a~~ ~~j~~ ~~a~~ ~~p~~ ~~a~~ ~~v~~ ~~p~~ ~~o~~ ~~l~~ ~~u~~ ~~t~~ ~~o~~ ~~n~~ ~~o~~ ~~n~~ ~~o~~ ~~l~~ ~~t~~ ~~a~~ ~~v~~ ~~a~~ ~~t~~ ~~a~~ ~~r~~ ~~p~~ ~~e~~ ~~e~~ ~~k~~ ~~s~~ ~~i~~ ~~l~~ ~~e~~ ~~v~~ ~~e~~ ~~i~~ ~~t~~ ~~ä~~ ~~t~~ ~~a~~ ~~i~~ ~~n~~ ~~i~~ ~~l~~ ~~l~~ ~~ä~~ ~~o~~ ~~n~~ ~~o~~ ~~l~~ ~~t~~ ~~a~~ ~~v~~ ~~a~~ ~~n~~ ~~e~~ ~~o~~ ~~n~~ ~~v~~ ~~a~~ ~~r~~ ~~u~~ ~~s~~ ~~t~~ ~~e~~ ~~t~~ ~~t~~ ~~a~~ ~~v~~ ~~a~~ ~~u~~ ~~s~~ ~~e~~ ~~i~~ ~~t~~ ~~j~~ ~~l~~ ~~a~~ ~~a~~ ~~k~~ ~~i~~ ~~a~~ ~~s~~ ~~t~~ ~~i~~ ~~u~~ ~~m~~ ~~a~~ ~~k~~ ~~p~~ ~~i~~ ~~a~~ ~~i~~ ~~k~~ ~~o~~ ~~i~~ ~~l~~ ~~l~~ ~~a~~, ~~j~~ ~~o~~ ~~i~~ ~~s~~ ~~s~~

Kadun tarve on kaavarungossa merkitty Tallinmäellä sisä- ja julkisen käytön mahdollisuuksien mukaan ~~o~~ ~~s~~ ~~k~~ ~~i~~ ~~ä~~ ~~a~~ ~~a~~ ~~v~~ ~~a~~ ~~k~~ ~~v~~ ~~i~~ ~~a~~ ~~t~~ ~~i~~ ~~h~~ ~~o~~ ~~p~~ ~~e~~ ~~e~~ ~~s~~ ~~k~~ ~~o~~ ~~a~~ ~~h~~ ~~d~~ ~~a~~ ~~r~~ ~~k~~ ~~a~~ ~~s~~ ~~i~~ ~~s~~ ~~ä~~ ~~n~~ ~~a~~ ~~j~~ ~~o~~ ~~a~~ ~~j~~ ~~a~~ ~~p~~ ~~y~~ ~~s~~ ~~t~~ ~~ä~~ ~~k~~ ~~r~~ ~~ä~~ ~~i~~ ~~s~~ ~~t~~ ~~i~~ ~~e~~ ~~r~~ ~~d~~ ~~a~~ ~~o~~ ~~n~~ ~~l~~ ~~a~~ ~~i~~ ~~s~~ ~~e~~ ~~m~~ ~~i~~ ~~a~~ ~~k~~ ~~s~~ ~~i~~ ~~a~~ ~~t~~ ~~o~~ ~~v~~ ~~a~~ ~~l~~ ~~i~~ ~~i~~ ~~n~~ ~~e~~ ~~s~~ ~~s~~ ~~a~~ ~~v~~ ~~a~~ ~~r~~ ~~a~~ ~~t~~ ~~a~~ ~~a~~ ~~s~~ ~~e~~ ~~m~~ ~~a~~ ~~k~~ ~~a~~ ~~a~~ ~~v~~ ~~o~~ ~~i~~ ~~s~~ ~~s~~ ~~T~~ ~~a~~ ~~l~~ ~~l~~ ~~i~~ ~~n~~ ~~m~~ ~~ä~~ ~~i~~ ~~n~~ ~~p~~ ~~ä~~ ~~e~~ ~~l~~ ~~k~~ ~~B~~ ~~ä~~ ~~s~~ ~~t~~ ~~j~~ ~~u~~ ~~l~~ ~~k~~ ~~i~~ ~~t~~ ~~ä~~ ~~v~~ ~~a~~ ~~r~~ ~~s~~ ~~i~~ ~~e~~ ~~l~~ ~~t~~ ~~ä~~ ~~n~~ ~~t~~ ~~i~~ ~~e~~ ~~n~~ ~~v~~ ~~ä~~ ~~l~~ ~~i~~ ~~k~~ ~~i~~ ~~e~~ ~~r~~, ~~k~~ ~~o~~ ~~j~~ ~~d~~ ~~k~~ ~~e~~ ~~j~~ ~~j~~ ~~o~~ ~~h~~ ~~t~~ ~~a~~ ~~v~~ ~~a~~ ~~a~~ ~~l~~ ~~e~~ ~~s~~ ~~i~~ ~~o~~ ~~k~~ ~~l~~ ~~o~~ ~~a~~ ~~l~~ ~~s~~ ~~l~~ ~~u~~ ~~e~~ ~~n~~ ~~n~~ ~~J~~ ~~i~~ ~~t~~ ~~e~~ ~~k~~ ~~i~~ ~~s~~ ~~e~~ ~~k~~ ~~l~~ ~~a~~ ~~e~~ ~~a~~ ~~j~~ ~~o~~ ~~y~~ ~~h~~ ~~t~~ ~~e~~ ~~y~~ ~~s~~ ~~v~~ ~~a~~ ~~r~~ ~~a~~ ~~u~~ ~~s~~. ~~N~~ ~~i~~ ~~m~~ ~~i~~ ~~e~~ ~~h~~ ~~d~~ ~~o~~ ~~t~~ ~~u~~ ~~s~~ ~~m~~ ~~a~~ ~~h~~ ~~d~~ ~~o~~ ~~l~~ ~~i~~ ~~s~~ ~~e~~ ~~l~~ ~~l~~ ~~e~~ ~~k~~ ~~a~~ ~~d~~ ~~u~~ ~~l~~ ~~l~~

Leikkaus A, uusi tie-ehdotus. Lyhyempi tie, parempi pohja, pienempi tulvariski.

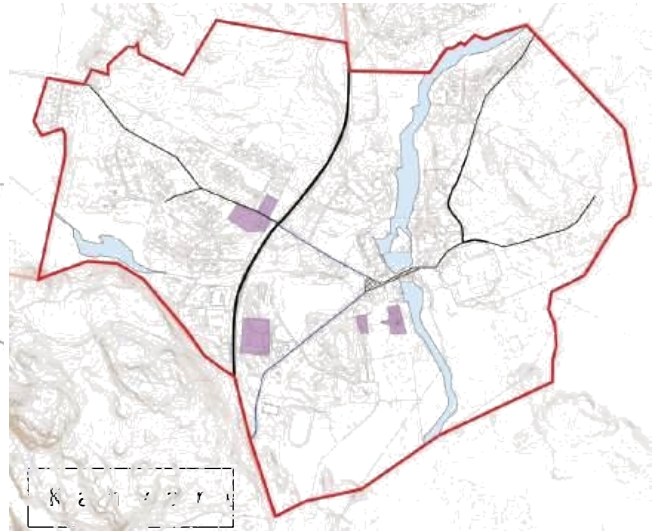
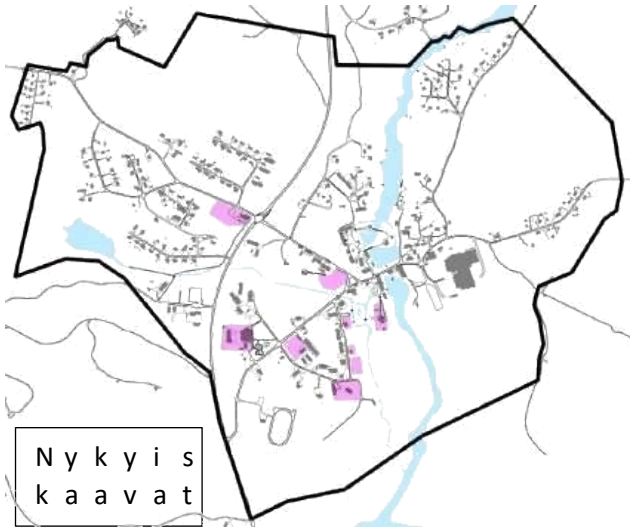


Leikkaus B, nykyinen tiesuunnitelma 1969sta tehty asemakaavasta. Huono pohjamaa ja alava maasto, jossa vesin maan pinnan tasolla.



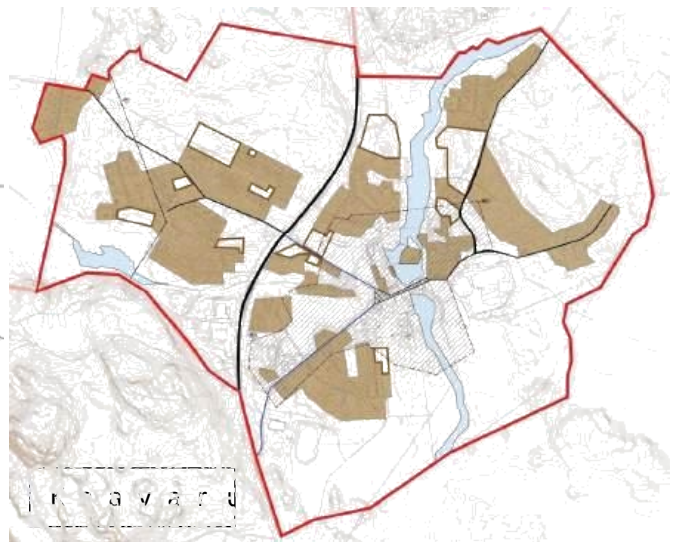
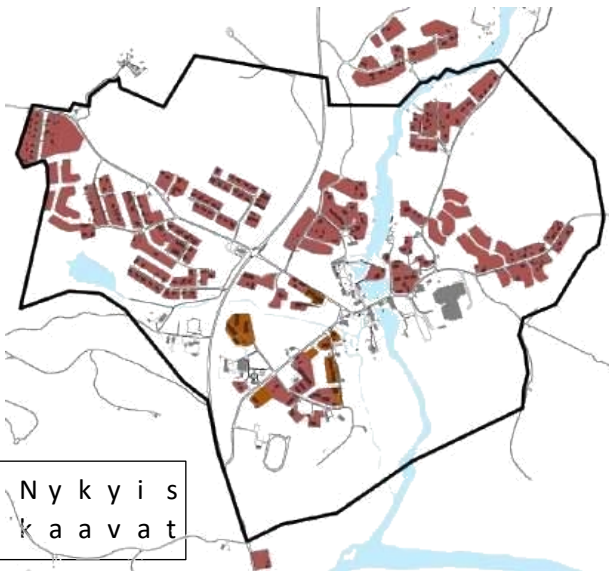
4.1 Julkinen palvelu

Julkisen palvelun osuus palvelun väestökäyttöön ja palvelun



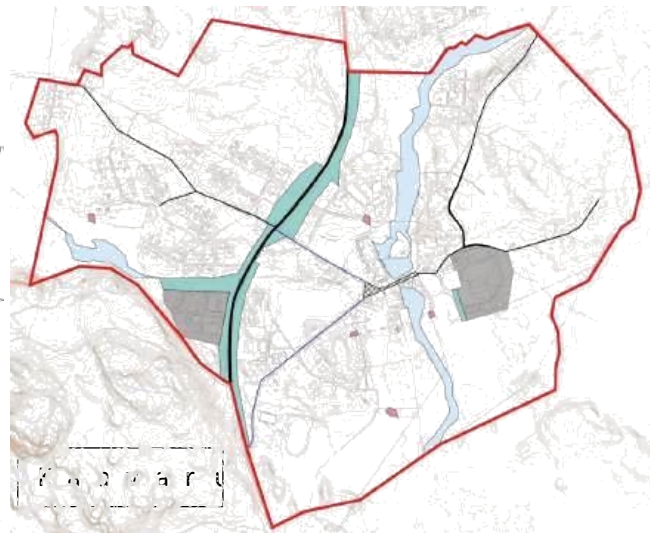
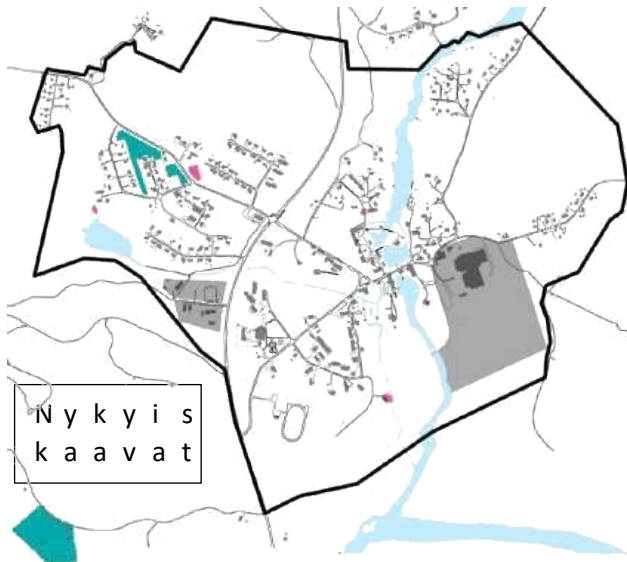
4.1 Asuminen

Asuinalueita yhtenäistetään ja tarkastellaan tarkasti viheralueita ja katuverkkoja. Tarkastellaan tilan käyttöä ja sen sijaan studioiduista alueista tiivistetään. Kyläkeskukseksi tavoitteena on vastata nykyiseen asuntotarpeeseen palveluihin, ilman että kylän sisäisiä alueita ja rakennuksia isompia asuinalueita sijaitsee ehdotetun uuden sijaan, koska ne voivat vaikeuttaa sillan toteuttamista.



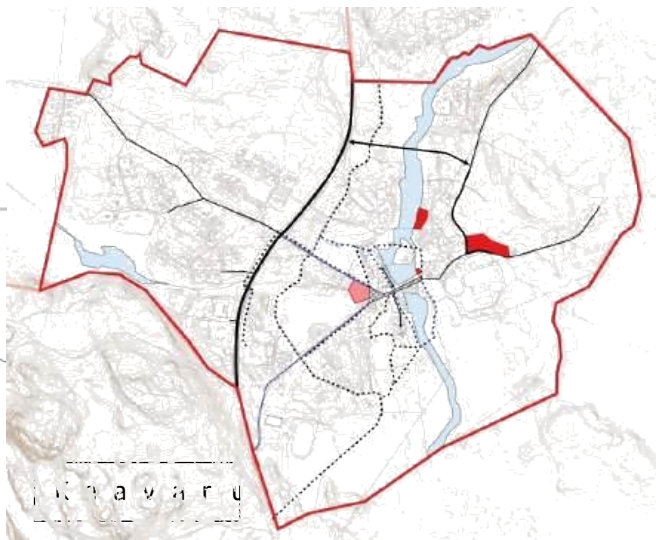
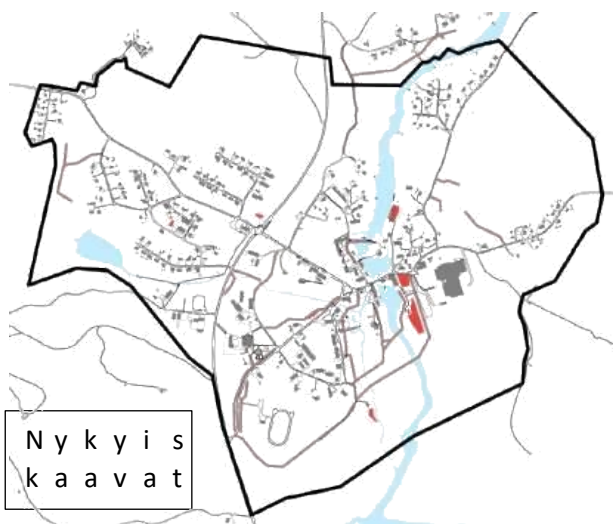
4.1 Teollisuusalueet, suojaviheralueet ja yleiset
Läntinen teollisuusalueesta lounaaseen ja yläosaan
Luontoarvojen ja maaperäolosuhteiden vuoksi itäisen
teollisuusalueen kaavlaänneiksi on ääsi uusia teollisuusalueita

Suojaviheralueet muutetaan kokonaan ja suunnitellaan
Elimäntien tai teollisuusalueiden välissä. Yleis-
samoina kuin aiemmin jatketaan asemakaavo-



4.1 Pysäköinti ja venelaiturit

Nykyisissä asemakaavoissa on erilaisia pienehköjä
Kortössä teollisuusalueen yhteydessä. Näin, aluetta
pysäköintialueet tarkastetaan asemakaavatasolla ja
pysäköintialueet poistetaan ja korvataan kahdella
toteuttamiseksi on suunniteltu Riihtokujan risteyksessä,
voidaan poistaa uuden sillan toteuttamisen jälkeen
toteutuu parhaiten uuden sillan toteuttamisen jälkeen
vähentää läpikulkiennettä ruukkialueella sekä



pysäköintialueet ovat yleisiä pysäköinti paikkoja.
vieraityötekoita, edellytetään, että omalla ki-

Käytössä olevat venepaikat pidetään ja nykyisestä venepaikka, jota tarkastetaan tarkemmin asemakaava

4.1 Viheralueet

Aiemmissä kaavoissa noin puolet alueesta on ollut puisto- ja leikkialueita. Aiemmissä kaavoissa puisto- ja leikkialueiden osuutta vähennetään kaavaerityksessä ympäristössä, toisissa osissa on muuttanut muotoaan ja ulkoiluun viheralueita. Strategiana on ollut parantaa hyvinvointia ympäröimällä metsä- ja puu- ja Natura-alueita olevat rannat maatoilta.

Osa aiemmista viheralueista on eriyttänyt erillisiin kategoriaan - joihin kuuluu ulkoilualue, jotta tulevaisuudessa kylän viheralue

Kaavarunko ei välttämättä vaikuta yksityisten toimien sijoittamiseen käyttötarkoituksella virkistysalue



Nykyisten asemakaavojen puistoalueet (VP, P) on k (VL), leikkipuistot ja urheilupuistot (nV) merkittävillä vihreällä, lähivirkistysalueet (VL), leikkipaikat on merkitty keltavihreällä ja ne ovat uusia aluee

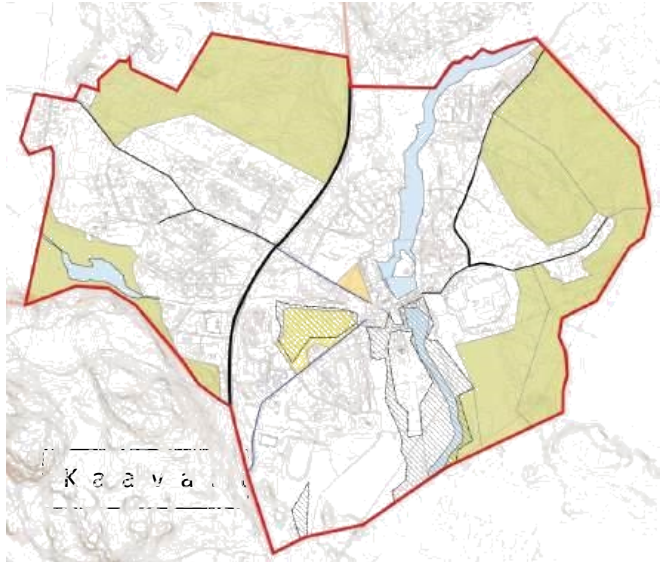
4.1 Muut ja maatalousalueet

Useista kaavarungon ulkopuolella olevista alueista on otettu huomioon mikä sopii paremmin yhteen alueen nykyisen käytön tai lähivirkistysalueiden kanssa.

Alueet, jotka nyt merkitään maatalousalueiksi, to kaupallinen maatalous ei olisi kannattavaa. Avoin maisemakuvalle ja Kymi- ja Kymijoen alueen ympäristö on merkittäväksi rakennetuksi kulttuuriympäristöksi (RKY) ja Valtakunnallisesti arvokkaiksi maisema-alueiksi (VAMA). Viheralueet Tallinmäen länsipuolella ja ne sijaitsevat entisillä viljelysmailla, kun t

Puistoalueen valaistusmuutosten syy on edellä mainittujen alankulki- ja turvallisuustarkoitusten toteuttaminen.

Kaavarunkokartalla näkyy nyt myös tulvariski-alue aiempiin asemakaavoihin verrattuna. Riskinälymäärä / m² k₁₀₀ vuorokauden väliajoilla.



4. Kaavamerkinnot ja määräykset

Alla olevat kaavarunkokartat, määräykset ja noudattavat asemakaavamerkinnot ja määräyksen perusteella kaavarunkokartan merkintöjen ja määräysten vastaisesti.

A
Asuntoalue. Alueen rakennustyyppi, sisäinen katu ja asemakaavassa. Tavoitteena on mahdollisuuksien mukaan.

A-1
Uusi asuinrakennusalue, jossa on mahdollista toteuttaa asemakaavon asuinrakennusten korttelialueeksi. Asuinrakennus-

AL
Asuin- ja toimistorakennusten korttelialue, jossa on mahdollista toteuttaa toimistotoimintaa, alueen tarpeiden ja kiinteistö-

P
Palvelurakennusten ja muun palvelurakennuksen korttelialue, jossa on mahdollista toteuttaa monipuolista toimintaa, joka tukee kunnallista yhteistyötä ja asumista, ja mahdollistaa monipuolista toimintaa, joka tukee kunnallista yhteistyötä ja asumista, ja mahdollistaa monipuolista toimintaa, joka tukee kunnallista yhteistyötä ja asumista.

LP / P

Yleinen pysäköintialue, kunnesomopakettien katualue, joka kulkee ruukkialueen ulkopuolella. Uuden tien

Y

Yleisten rakennusten korttelialue.

YO

Opetustoimintaa palvelevien rakennusten korttelialue

YK

Kirkkojen rakennusten korttelialue.

TY

Teollisuusrakennusten korttelialue, jolla ympäris

TY / TP

Teollisuusrakennusten korttelialue, jolla työpöytäalue

R

Lomjaa matkailualue.

RM

Matkailua palvelevien rakennusten korttelialue. T vierailijoiden oleskelua ja vierailijasesonkia.

RL

Leirintäalue. Tavoitteena on, että alueella on

RP

Palstaviljelyalue. Tavoitteena on pitää maisema sosiaalisia kohtaamisia kylässä.

VP

Puisto. Tavoitteena ovat hyvät puut ja puutalot. Hoitotasoa toivotaan olevan keskikorkeasta matala paikoilla. Eri liikkumismuodot olisi mielellään olla kaikkien ikäryhmien saavutettavissa.

VL

Lähivirkistysalue. Tavoitteena on, että hoitotasoa Tavoitteena on, että olisi joitakin valaistuja al liikkumismuodot

VU

Urheiluvirkistyspalvelujen alue.

VK

Leikkipuisto.

VR

Retkeilyalue. Tavoitteena on, että hoitotasoa säilytetään. Mahdollisten hakuiden toivotaan ole

M

Maajätin- ja metsätalousvaltainen alue.

MY

Maajätin- ja metsätalousvaltainen alue, jossa on suojattuja luontokohteita ja arvokkaita kulttuuriperintöjä. Tavoitteena on säilyttää alueen luontomaispiirteet ja mahdollisten hakkuuiden vaikutukset.

MA

Maisemallisesti arvokas pelto- ja metsäalue, jossa on suojattuja luontokohteita ja arvokkaita kulttuuriperintöjä. Tavoitteena on säilyttää alueen maisemalliset arvot ja mahdollisten hakkuuiden vaikutukset.

ET

Yhdyskuntateknisen huollon alue.

EV

Suojattavat alueet, joihin kuuluvat esimerkiksi suojellut metsät ja luontokohteet, joiden säilyttäminen on tärkeää ympäristön ja kulttuurin kannalta.

EV1

Suojattavat alueet, joihin kuuluvat esimerkiksi suojellut metsät ja luontokohteet, joiden säilyttäminen on tärkeää ympäristön ja kulttuurin kannalta.

LP

Yleinen pysäköintialue.

LV

Venevalkama.

W

Vesialue.

#

Toristuntutava-alue, jossa autoliikenne on sallittu.

/s

Alue, jolla ympäristö ja luontoarvo säilytetään. Historiallinen yhteys ruukkitoimintaan. Tärkeä osa kulttuuriperintöä ja ympäristön arvokkaita kohteita.

--- (pv)

Pohjavesialue.

1-luokan pohjavesialue, vedenhankintaan ja vesienpuhdistukseen. Tärkeä osa ympäristön ja luontokohteita.

sm

Muinaismuistokohde

Virginia af Forsellesin hautapaikka.

lp

Yleinen pysäköintialue. Tavoitteena on, että pysäköintialue on suojattuna ympäristön ja luontokohteita.

<->

Tieliikenneyhteyksien tarve.

Paksu musta viiva/alue raja

Yleisen tien alue.

Musta viiva/alue raja

Päätie.

Ohut musta viiva

Kokoontietie,

Sininen viiva/alue raja

Kylätie

... [musta]

Polku, kevyen liikenteen väylä.

. [sininen]

Polku, kevyen liikenteen väylä, joka on sopeutettu

...) (. . .

Kevyt liikenteen tunneli

(s)

Asemakaavassa suojeltu alue.

---(s u)

Rakennusalueiden ja rakennusalueiden välillä on katu- ja pihat ovat saman ikäisiä ja tietyille aikakaudelle selviää laajemmin asemakaavadiagrammissa. Asemakaavassa suojelamisesta.

(s r)

Asemakaavassa suojeltuja rakennuksia. Rakennussuojelusta määräykset tarkastetaan asemakaavoitusselvityksellä tavalla.

(s r)

Rakennus, jonka säilyttäminen on merkittävästi arvokas vuotta 1930 ja joiden arvo rakennusperinnölle ja jälkeistä asemakaavassa on suojeltava, mitkä myöskin halutaan suojella asemakaavassa rakennusperinnön arkkitehtuurisia ja kulttuurisia arvoja.

(E J)

Jätteenkeräytyspistekseen tarve



Uimanta.

Kun Ruukintie ja Puistokuja muutetaan hiukkeäbeikyliä vaikeutuu. Koska ainoa silta Kortölle kulkee nykyhyödyntää ennen kuin kylän pohjoispuolen uusi tie

Kaavarungon pysäköintien taituakoina ltuaveoni tltäepin ak uvl äkhe palvelulla paremmin vierailijoiden pysäköintitarvet

4.3 A B - u j e ä y h d y s k u n t a r a k e n n e

Kaavarunko ehdottaa Ruotsinpyhtään asumisen ja paahdyskuntarakteäänän eythttæ njäai sseäti lvyi th e r a l u e e t .

4.3 K 4 u p - u j r a k i m a i s e m a k u v a

Kaavarunko tukee ruukkialueen rakennushistoriallihalutaan pitää l u e v e t i m i n u h o i r t a t t a a n m u u l t a r a k e n t a m i s k ä v e l l o y s l i t l a . Ruotsinpyhtään rakennusperintö on tarkrakennussuojelutarpeen selvitykseen asemakaavoitu maankäyttöä on monipuolistettu, joi t v i a s e v s a s r a m i k s ä t y e t t ä s a s o l l e n p a r e m m i n h o i d e t t u i n a .

4.3 L 6 o n n o n y m p ä r i s t ö

Ran t l a u e e t j a s o i s t u m a t r a u h o i t e t a a n r a k e n t a m i s e l t a p a r a n t a v a t l u o n n o n y m p ä r i s t ö n s a a v u t e t t a v u u t t a .

I s o o s a e n t i s i u s u t t ä e t p a u i n s t l a a h l i u e i r s k t i æ t n y s a l u e i k s i j a m e y h t e e n n y k y i s e n k ä y t ö n j a t a r p e i d e n k a n s s a .

A i e m p i m e t s ä a l u e k y l ä n e t e l ä p u o l e l l a , E l i m ä e n t i e n t u l e v a i s u u d e s s a k l y i l s ä i n k e e l s k o m p i a s y h a d i o s t e ä ä t v i h e r a l u e

4.3 L 6 o n n o n v a r a t

A i e m m i n r a k e n n e t t u j e n a l u e i d e n t i i v i s t ä m i n e n h ä v i r a k e n t a m i n e n .

U u d e t - , a s t e j i r i m ä j ä o i t u s a l u e e t a l u e e h e m t n ä e v t ä s t ä n s a u s u n a i t j t æ l n u v ä h e n t ä v ä t m y ö s m u i t a b i o l o g i s i a l u o n n o n v a r o j a j a

4.3 P 7 n j t a a p o h j a v e d e t

S u u r i a o s i a v i h e r a l u e i s t a s ä i l y t e t ä ä n , m i k ä s i t o o v i h e r ä l l a u e r i a t k æ n j t a m a t t o m i k s i , m i k ä t o i s a a l t a p u h d i s t v i h e r a l u e e t t o i m i a v a t e i l n a o n n o l l i s i n a t u l v a

K a a v a r u n g o n p o h j a l t a t e h d ä ä n p i n t a v e s i s e l v i t y s . S

P o h j a v e d s e i a l a u d e k u l t u k s e t o v a t l i e v ä s t i p o s i t i i v i s e t , s u u n n i t e l t u j a a s u i n a l u e i t a .

4.3 I B m a s t o

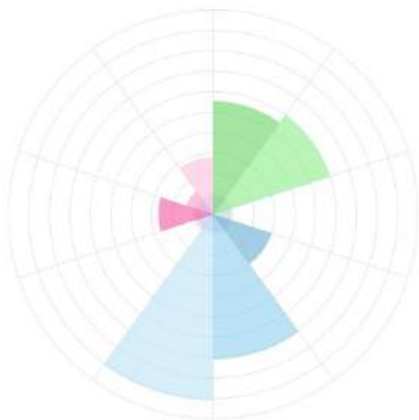
N y k y t i l a n t e e s e e n v e r r a t t u n a k a a v a r u n g o n m a a n k ä y t t e h d o t u k s i s t a u e u d e l l e a t j i e n l e t , u i d i l l e l a l k e n n e t t a v i l l e

K u i t e n k i n v e r r a t t u n a a l u e e n n y k y i s e e n a s e m a k a a v o i e d i s t ä m ä l l ä k e v y t t ä l i i k e n n e t t ä , k e s k i t t ä m ä l l ä u u

uutta tietä ja pienentämällä teollisuusalueen kokonaisilmastovaikutusten näkökulmasta parempi kuin tien

Puistoalueen pienentäminen metsäaluetta alueen arvokkuutta ilmastovaikutusta näiden maankäyttäjien ollessa tiivaskasvustokerroksesta, millä on se myönteinen ilmastohiilidioksidiä ja sadon tuottoa kuin perinteiset pu

Kaavarungon arvioimiseen luonnonvarojen käyttöä ja ilmastovaikutusta Kaavarungon vahvuusiksi tunnistettiin joustava maankäyttö, tunnistettiin se, että eri käyttäjien välillä on oltava yhteistyötä vähentämistä, energiatehokkuutta, äärimmäisiä sääntöjä vaikutusta kaavoitusalueeseen.



- Ilmastonsäätöstrategian painopistealueet
- I Luonnonvarojen käyttö
 - II Kestävän elämäntavan mahdollisuus
 - III Kulutukseen liittyvien tuotteiden minimointi
 - IV Ilmastomuutokseen aiheuttamien vaikutusten vähentäminen

4.3 Melu

Uusi tie ja silta Ruukintien varrella on tarkoitus laskea ja Ruukintien varrella melutaso laskee.

Kortin teollisuusalueen uusi merkintä laskee asemien asuinalueille tulevan melun sallittua tasoa.

4.3 Vaikutukset ihmisiin

Kaavarunko tukee korkeampaa aktiivisuutta kylässä kevyen liikenteen hyödyntämisestä, joka edistää fyysistä ja turvallista ja alustaa liikettä ja turvallista ympäristöä. Kaavarunko tukee kevyen liikenteen välineiden käyttöä ja alueet palveluille parantavat ihmisten viihtyvyyttä ja nykyisten asuinalueiden tiivistäminen tekevät aluetarjonnasta monipuolisemman.

4.3 Suhteet maakuntakaavaan

Kaavarunko tukee maakuntakaavan merkintäiden mukaisesti mahdollisuuksia maankäytössä. Kaavarunko tukee maaseudun arvostusta vahvistamalla maaseudun käyttömahdollisuutta, mikä lisää ympäristöjen ja

4.3 Kaava- ja yleiskaavaan

Kaavarunko rajoittuu yleiskaavoitettuun alueeseen toimivan kokonaisuuden luomiseksi.

4.3 K a a v a r u n g o n y l e i s e t t a v o i t t e e t

- *Ruotsinpyhtään elinvoiman tukeminen ja kehittäminen*

K a a v a r u n k o t u e k e r t o t u k s i n p y h t ä ä n e l i n v o i m a a p a l v e l u a l u e m o n i p o l i s e m m i l l a k ä y t t ö t a r k o i t u k s i l l a s e k ä k e h v e r k k o a . U u s i s i l t a k e h i t t ä ä K o r t ö n m a h d o l l i s u t e l o i l s u u s a l u e e n p i e n e n t ä m i n e n j a k a a v a m e r k i n n ä n k e h i t t ä m i s m a h d o l l i j s a u y k ö s p i y a m i s l a u d u e t e t a s v a n h i v s i s t a v a t k a s v a v i e n p o t e n t i a a l i s t e n o l e s k e l u j e a r j o t t o a s j a n ä i n o l l e n v o i k a s v a t t a a p a i k a l l i s t e n t y ö m a h d o

- *Kaavarungolla saadaan päivitetty kokonaiskuva Ruotsinpyhtään maankäyttötarpeista.*

K a a v a r u n k o a n t a a p ä i v i t e t y n k o k o n a i s k u v m a i n i , j o k v u o r o v a i k u t u k s e s s a y m p ä r ö i v ä n y l e i s k a a v a n j a m

- *Kaavarungon avulla saadulla kokonaisuuskuvalla parannetaan tulevien asemakaavamuutosten laatua ja vuorovaikutusta.*

K a a v a r u n k o m u o d o s t a a h y v ä n p o h j e a r n k i a r s t e ä m a a k l a u e v t o t i a t r u u k k i a l u e t t a , t a r k a s t e l l a a n t a r k e m m i n e r i l l i s

R u o t s i n p y h t ä ä n k i r k o n k y l ä n k e h i t y k s e n o s a l t a a l u e K a a v a r u n k o v o i t u k e a n ä i t s ä i t t a v l o t i t t ä i t t a d e l m l u e e m a e s i v a s e m a k a a v o i t u k s e s s a , j o t t a r a t k a i s u j a v o i s i t u t k i

4.3 L u o t t a i s a n k a u p u n g i n a s e t t a m a t t a v o i t t e e t :

- *Ruukkiympäristön suojeleminen samalla kun rakennukset pidetään aktiivisessa käytössä.*

P a l v e l u m e r k i n t ä (P) a n t a a u s e a m p i a t o i m i n t a m a h k a a v a m e r k i n t ä (K) , m i k ä t u k e e r a k e n n u s t e n a k t i k a i k k i e n r a k e n n u s t e n k o h d a l l e a m a j k a a a r v i a i s d e a n m ä ä r ä y

- *Lisää asumismahdollisuuksia pyöräily- tai kävelymatkan päähän kylän keskustasta.*

K a a v a r u n k o o n n i s t u u o s i t t a i n k a s v a t t a m i a a n a s u m k ä v e l y m a t k a n e t ä i s y y d e l b ä u k y e ä k e k t a k b e t e t t a l e o p y s t y t t y s a a v u t t a m a a n , m u t t a t a v o i t e k o m p e n s o i a s u i n a l u e i t a j a h y v ä l e a n n p y l ö k ä y h t y e y k s i e n p ä ä s s ä k y l t u r v a l l i s i a , m u t t a h i e m a n t o i v o t t u a k a u e m p a n a .

- *Palveluiden keskittäminen kylän keskustaan*

K a a v a r u n k o k e s k i t t ä ä j a l i s ä ä k y l ä n k e s k u s t a n

- *Luontoarvojen suojeleminen ja viher- ja vesialueiden saatavuus kirkonkylässä*

K a a v a r u n k o s u o j e l e e v i h e r j a l l u k e o a i r l v u o a j l a u e e i h t d a o t j t a a m a u l e n t i s e l l e t e o l l i s u u s a l u e e l l e , j o s s a o n h a v a i t t o n l u t o a n i t o o l e s k e l u a r v o j a . O l e s k e l u a r v o i k s i l a s k e y h d i s t j ä o v r ä t k ä p y a t l e t t y j ä v i h e r a l u e i t a j a v a e l l u s r e

4.3 Y l l ä i s ö n o s a l l i s t u m i s e s s a e s i i n t u l l e e t t a v

- *Pyöräilyn ja jalankulun turvallisuuden parantaminen*

K a a v a r u n k o s t a a v ä y l j e t n t a p a s r a a n t t a i m s i s i t r a k o u l e u l t i n e ä e n t i e n y l i , j a k y l ä t e i t ä R u u k i n t i e n j a j a l a n k u l k i j o i d e n l i i k e n n e t u r v a l l i s u u s p a r a n t u i

- *Laajennettuja alueita ympärivuotiseen asumiseen*

Alueen pienen tonttikysynnää ämä öksä s k t a s t a u n k o
 pieni muotoisesti tiivistämällä olemassa olevia
 asemakaavat asolla tarkastetaan, onko olemassa
 rakentamiseen ja uudistatvasta arakte nmausk laipnævnti ö vn
 kumulttuuri ympäristö huomioidaan uudistetussa
 Uusia asuinalueita suunnitellaan lähinnä uuden
 Asemakaavo u b a k s e t t a e in a s u i n t o t u e j e t n e t e n i l k l u a m l s ä k t
 rakennettu, jottei sillä nS ir l a t k æ n d r a m t i a n r e p n e e v l a l i k n e u r d
 toteutettavissa kor k V e a i r d e i n k k a u a s n t a k n o n r u t s ö t n e n a s v u u i o n k a s l i u .
 suosittelaa en n k e o n s k u a u t t t ä a m ä s i l l i t s a ä a i s i a u t o l i i k e n n e t t

- *Autoliikenteen ohjaaminen pois Kortönsillalta*

Pysäköinti alue ennen Kortönsilltaa on kaavarungon
 vieraili- j j a i - d i e t m p l a u i t l o e n A e k l e o ä g i s s i i l s l s a a n t y u l t i k . i m u k s i s s a
 pysäköinti alueeksi suunnitellulla alueella voi
 tehtään näen kuin maanrakennus P t a y r ö e t m n o a v t a t k e n a y h e d r o l l i i s k
 väylät ympäristöalueiksi v l e t ä a v s ä u t k k j o n k i n v e r r a n a u t
 uusi tie ja uusi silta Kortölle ovat ratkaisut
 vähentämiseksi.

- *Parannetut Elimäentien ylitysmahdollisuudet, varsinkin ajatellen lasten koulutietä*

Kaavarungossa Elimäentien pärl e e m p e i h a d o k t e e t y a e m j l j o a t i l k a a n r k t u
 erityisesti suunnattu koululasten liikenneturv

- *Viheralueiden parempi saavutettavuus.*

Kaavarungossa ehdotetaan y h d e t n ä i s e m p i ä k ä v e l y r e i t t e j ä k y l
 suurempaa lähivirkistysalueiden ja ulkoiluaalue
 On tehty kävelyreitit, jotka ovat erityisen
 ajatellen. Kävelyreitillä tulee voida kulkea esi
 useilla tarkoitukseen sopivilla penkeillä.
 Viheralueiden kasvanut saavutettavuus tarkaste
 päättää es t n e k k e k t ä , v p b a k u j e n m u o d o s t a m i s e s t a

- *Parempi virkistysalueina käytettävien metsäalueiden suojele*

Kaavarungossa ehdotetaan kasvavaa lähivirkistys
 ja vaellusreittien yhteyteen.

4.3 Y l i t e t n ä j j a a l u e e n t o i m i j o i d e n k a n s s a y h t e i s t

- *Paremmat pysäköintimahdollisuudet*

Pysäköinti mahdollisuuksia Kortönsillan länsipu
 muutetaan enemmän suuhhatuksin v i o g i a t i l s j a b i i k e o
 teollisuustoiminnalle.

- *Kaavamerkintöjä, jotka mahdollistavat joustavuutta rakennusten tulevissa toiminnoissa*

Kaavarunko ehdottaa joustavampia merkintöjä, joiden toimitusmahdollisuudet rajoittavat alueellisesti, mutta eivät yhdistetyn asumisen ja elinkeinotoiminnan alueellisiin.

- *Parempi suoja luontomatkailuun käytettäville ympäristöille*

Kaavarunko ehdottaa lähivirkistysalueiden ja yhteydessä ja joen rantojen säästämistä lisätyviereen ehdotetaan pienveäjänsäpäänsä kantavien venepaikkoja ja säilyttää mahdollisuus esimerkiksi vesillä eläskään, mutta ei voi siltä.

- *Hyvät ja joustavat kehittämismahdollisuudet teollisuudelle*

Kaavarunko ei ole kokonaisuutena onnistunut säilyttämään ja joustavista kehittämismahdollisuuksista, jotka parantaisivat teollisuuden logistisia kaavarunkoa, jonka toteuttaminen on epävarma teollisuusalueelle mahdollisuus, mutta ei voi kehittämissä mahdollisuudet ovat vaikeasti toteutettavat merkinnät sekä muut rajoitukset tarkastetaan kehittämissä mahdollisuuksien listaa, josta on otettu minimoi miseksi vain välttämättömmät.

- *Ympärivuotisen matkailun mahdollisuuksien parantaminen*

Kaavarungossa esitetyt parannetut yöpymismahdollisuudet pidempia oleskeluja.

- *Parempi liikennetarkaisu Kortönsillalle*

Uusi tie ja silta kylän pohjoispuolella on suora mahdollistaa mahdollisen autoliikenteen sulun torimerkintä mahdollisesti uusia väylien parantaa nykytilannetta ilman, että Kortönsilla

5 Kaavarungon käyttö

Kun kaavarunkot ovat voimaan tulleet, on niiden käyttöä ja asemakaavoitusta kaavarunkoalueella. Kaavarunko mahdollisuuden tarvittaessa poiketa kaavarungosta tarkkaan harkittua ja ikään kaavamuongon tuntea

6 Luettelo kaavaa koskevista taustaselvityksistä ja lähteistä

Luonto

- Natura 2000-alueiden alueiden luokitus (SAC), 1996
- Ruotsinpyhtään ruukin ympäristön luontotieteellinen selvitys, Jere Salmi, 2017
- Ruotsinpyhtään ruukin luontotieteellinen selvitys, Jere Salmi, 2017
- Pikkulepakoiden jatkoseuranta Ahvenanmaa-alueella 2017 rakentamisaikavaiheessa, Bat House, 2012
- Ruotsinpyhtään Ruukin luontotieteellinen selvitys, Jere Salmi, 2018
- Ruotsinpyhtään Ruukin pohjoisrannan luontotieteellinen selvitys, Jere Salmi, 2018
- Säämiskäpysien selvitys Ruotsinpyhtään, Jere Salmi, 2019
- Liikennekartta Ruotsinpyhtään kirkonkylässä
- Ruotsinpyhtään ruukin pohjoisrannan luontotieteellinen selvitys, Jere Salmi, 2018
- Ruotsinpyhtään ruukin luontotieteellinen selvitys, Jere Salmi, 2018
- Luontotieteellinen selvitys - Ruukin luontotieteellinen selvitys, Jere Salmi, 2022
- Luontotieteellinen selvitys - Ruukin luontotieteellinen selvitys, Jere Salmi, 2022
- Luontotieteellinen selvitys - Ruukin luontotieteellinen selvitys, Jere Salmi, 2022
- Strömforsin ruukin ympäristön vesikasvillisuus
- Loviisan Ruotsinpyhtään luontotieteellinen selvitys, Jere Salmi &

Maisema ja kulttuuriympäristö

- Ruotsinpyhtään ruukin ympäristön maisemasuunnitelma, Jere Salmi, 2018
- Strömforsin ruukin viheralueiden puuston terveystarkastus, Jere Salmi, 2018
- Ruukin ympäristön maisemaselvitys, Jere Salmi, 2018
- Uusimaa, Valtakunnallinen inventointi (Valtakunnallinen), Ympäristöministeriö, 2021

Rakennettu ympäristö

- Vanhan sahanjälkitöiden tutkimus, Jere Salmi, 2018
- Rakennushistoriaselvitys, Strömforsin Ruukki, Jere Salmi, 2018
- Verkhuisi, rakennusinventointi, Arkkitehtitoimisto, 2018
- Alapaja, rakennusinventointi, Arkkitehtitoimisto, 2018
- Krouvinmäki, rakennusinventointi, Arkkitehtitoimisto, 2018
- Bastuholmen, rakennusinventointi, Arkkitehtitoimisto, 2018
- Norrahaka, rakennusinventointi, Arkkitehtitoimisto, 2018
- Armonlinna, rakennusinventointi, Arkkitehtitoimisto, 2018
- Päärakennus, rakennusinventointi, Arkkitehtitoimisto, 2018
- Talli, rakennusinventointi, Arkkitehtitoimisto, 2018
- Navetta, rakennusinventointi, Arkkitehtitoimisto, 2018

Kaupunkisuunnitelma- ja kaavoitus

- Vaasandkemmusinventointi, Arkkitehtitoimisto H
- Ruotsinpyhtään letkumagasiini, Strömforsin ruu
2020. Kandidaatin työ, Austria Excell 2020

Liikenne

- Loviisan kävelyn ja hiihtäjämaailman rakentaminen 2012-2015

Muut selvitykset

- Maankäytön ohjauskeinot kylien kaupungissa. Op
- Strömfors, asemakaavarunko, Helsinki Zürich Of

7 Yhteystiedot ja palaute

Kirjalliset mielipiteet ja muistutukset voit jättää ollessa nähtävillä.

Lovinfo palvelee myös puhelimitse.

Loviisan kaupunki, Lovinsföhrköposti: lovinfo@loviisa.fi
Mariankatu 12 A puh. 051595 555
07900 LOVIISA Avoinna ma-ti 69000

Kirjalliset mielipiteet ja muistutukset voi lähettää sähköpostilla: kaavoitus@loviisa.fi

postilla:

Loviisan kaupunkinfranketurikeskus
PL 77
07901 Loviisa

Lotta Qvis
kaavoitusarkkitehti