



**LOVIISAN KAUPUNGIN P U
TAIDEOHJELMA M A
VUOSILLE 2024-2030**

S i s ä l l y s

1. JOHDANTO	3	Kutsukilpailu.....	18	Johtopäätöksiä taidekävelyistä	
Arvot ja juuret	5	Avoin taidekilpailu	18	- Loviisan keskustan alue	27
Julkisen taiteen historia Loviisassa	6	Taiteen tilaamisprosessi	19	Johtopäätöksiä taidekävelyistä	
		Esimerkkinä Kuningattarenranta	19	- Koskenkylän ja Pernajan alue	28
2. KAAVOITUS JA LUVAT	7	Kuningattarenrannan Loviisan pisarat- veistos	19	7. YHTEENVETO JA PÄÄTELMÄT	29
Kaavoituksen nykytilanne	8	4. JULKISEN TAITEEN RAHOITUKSESTA LOVIISASSA	20	8. ARVIOINTI JA SEURANTA	31
Kartta asema-kaavoitetusta alueista.....	8	Riihimäki	21	9. SANASTOA JA KÄSITTEITÄ	32
Väliaikaisen taiteen prosessi	10	Kangasala	22	10. VASTUUTAHOJOT	33
Pysyvän taiteen prosessi	12	Vaasa	22	11. TAIDEOHJELMAA VALMISTELLUT TYÖRYHMÄ.....	34
3. TAIDETYÖRYHMÄ, ASiantuntijatyö JA TAITEILIJAVALLINNAT	14	Julkisen taiteen rahoitusmalleja	23	LIITTEET.....	35
Taidetyöryhmä	16	5. ASUKKAIDEN OSALLISUUDESTA JA KUULEMISESTA LOVIISAN TAIDEOHJELMASSA	24		
Julkisen taiteen asiantuntijatyö.....	17	Tapahtumista ja kulttuuritiloista kohtauspaikat taiteelle	25		
Taiteen hankintatavat ja taiteilijavallinnat	17	Asukkaiden osallisuus taideohjelmassa	26		
Suora tilaus	18				
Portfoliohaku	18				
Rinnakkainen luonnostehtävä	18				



1. JOHDANTO A N T O

Loviisa on etelärannikon helmi. Kaupunki, joka on helppo ottaa sydämeensä. Julkisen taiteen avulla kaupunkikuva tulee entistä monimuotoisemmaksi ja viihtyisämmäksi. Loviisan kaupungin taideohjelman tavoitteena on vahvistaa kaupungin asukkaiden kokonaisvaltaista hyvinvointia tuomalla taide osaksi kaupunkirakentamista. Kun taidetta määrätietoisesti ja suunnitellusti nivotaan osaksi kaupunkirakentamista, ympäristöstä tulee elävämpi ja samalla viihtyvyys ja kaupungin vetovoima lisääntyvät. Taidetta on oltava siellä, missä eri-ikäiset ja erilaisissa elämäntilanteissa olevat ihmiset oleskelevat - mutta myös alueilla, joissa ihmisten toivotaan viihtyvän.



T a i t e e l l a j a
k u l t t u u r i l l a
u s e i s s a t u t k i m
t o d e t t u o l e v a
m e r k i t y s t ä i h m
k o k o n a i s v a l t a i
h y v i n v o i n t i i n
t e r v e y t e e n , j
t a r j o a v a t m y ö
m a h d o l l i s u u d e
o s a l l i s u u t e e n
y h t e i s ö l l i s y y t

(T u l e l u o t a i d e ,
O p e t u s - j a k u l t t u u r i m i n i s t e r i ö n j u l k a i s

Taideohjelman avulla halutaan taata kaikille mahdollisuus kokea kulttuuria monilla tavoin ja tuoda taide osaksi arkea. Taidesuunnitelman avulla luodaan myös edellytyksiä ammattimaiselle taiteelliselle työlle ja toiminnalle. Taideohjelma selkeyttää taideteosten hakuprosessia kaupungin eri ympäristöjen liittyen sekä taidetoimijoille että viranhaltijoille.

ARVOT JA JUURET

Suunnitelma siitä, miten kaupunki aktiivisesti ja suunnitellusti hankkii taidetta, on edellytys sille, että taidetta voidaan nivoa osaksi julkista ulkotilaa.

Kaupungin suunnitelmat, strategia¹ ja arvopohja tukevat taideohjelmaa. Strategian arvot *avoimuus ja yhdessä vaikuttaminen sekä luovuus, rohkeus ja joustavuus* johtavat päätöksentekoa

ja strategiatyötä. Loviisan kaupungin kulttuurin ja kulttuurimatkailun edistämishjelmassa² todetaan, että "Tavoitteemme: Loviisaa kehitetään kulttuuri-kaupunkina. Jokaiselle on oltava tarjolla kulttuurielämyksiä elämän kaikissa vaiheissa. Kulttuuri ei ole tarpeetonta ylellisyyttä, vaan luonnollinen osa ihmisten arkea. Kulttuuri on menestystekijä, joka huomioidaan kaupunginpäätöksenteon kaikilla tasoilla. Keskeiset arvot: saataavuus, tasa-arvo, läheisyys."

TAVOITE

Taideohjelman tavoitteena on herättää keskustelu taiteesta, ja samalla selvittää, mikä taiteen merkitys on kaupunkilaisille. Samalla sen tavoitteena on saada suunnitelmallisesti nykytaidetta mukaan kaupungin julkisiin rakennuksiin ja kaupungin elinympäristöön.

¹ ja

² (HVL 9.6.2021 § 73, 7.12.2021 § 43, EKIL 27.1.2022 § 7 ja KH 21.2.2022 § 40)

JULKISEN TAITEEN HISTORIA LOVIISASSA

Tänä päivänä Loviisan kaupungin julkinen taide koostuu pääosin erilaisista muistomonumenteista. Muutamaa poikkeusta lukuun ottamatta teokset sijaitsevat ydinkeskustan puistoalueilla. Tietyvästi Loviisan ensimmäinen veistos oli Walter Runebergin "Ilmarinen takoo kuuta", jota vuonna 1889 pystytettiin Loviisan kylpylän musiikkipaviljongin eteen. Veistos meni huonoon kuntoon ja poistettiin vuonna 1907.

Kaupungin toimesta ei kuitenkaan ole tietoisesti tilattu julkista taidetta kaupungin taidekokoelmiin viime vuosikymmenten aikana. Vanhimmat säilyneet teokset julkisessa tilassa liittyvät vuoden 1918 sisällissodan muistokulttuuriin. Arkkitehti Eva Kuhlefelt-Ekelundin suunnittelema vapausmonumentti torin pohjoispuolella ja Hilding Ekelundin suunnittelema puistoelementti monumentin ympärillä paljastettiin juhlahin menoin 7.4.1928, kun oli kulunut kymmenen vuotta saksalaisten mairinnoisusta Loviisaan.

Myös valkoisten sankarihautamonumentti Loviisan vanhalla hautausmaalla on Eva Kuhlefelt-Ekelundin käsialaa. Sotien muistolaattoja ja -kiviä löytyy Loviisan alueelta yhteensä parisen kymmentä, ja muita muistomerkkejä noin kymmenen.

Suurin osa ei voi luokitella taideteoksiksi, mutta joukossa on myös taiteilijoiden tekemiä reliefejä.

Loviisan ensimmäinen kaupunkitilaan hankittu julkinen veistos on taiteilija Jussi Mäntynen tekemä suihkulähdeteos Kurkikaivo, jota paljastettiin vuonna 1950. Teos sijoitettiin Loviisan Esplanadipuiston itäpäähän, ja teos oli omistettu pitkäaikaisille opettajille Artur Relanderille ja Gigge Strandvikille. Jussi Mäntynen, joka myös työskenteli Helsingin yliopiston eläinmuseossa konservattorina, on tunnettu realistista eläinveistoksistaan. Loviisaan hän kuitenkin teki vuonna 1951 Loviisan ensimmäisen pormestarin, Jacob af Forsellesin rintakuvan. Kuvanveistäjä Matti Hauptin vuonna 1964 tekemä Jean Sibeliuksen rintakuva muodostaa parin af Forsellesin rintakuvalla. Teokset sijaitsevat puistikoissa Chiewietzinkadun alkupäässä, kirkon liepeillä.

Loviisan keskustasta löytyy yksi teos, joka ei ole samalla muistomerkki. "Anne"-veistos vuodelta 1972 Hortenipuistikossa esittää pientä seisovaa tyttöä. Veistos on lahja ystäväkaupunki Hortenilta, ja sitä kutsutaan usein myös Hortenin tytöksi tai norjaksi "Hortensipiken", mikä viittaa tunnettuun veistokseen Hortenissa.

Loviisan keskustan ulkopuolelta löytyy ainakin kaksi julkista taideteosta. Perna-



Jussi Mäntynen, Kurkikaivo (Kuva: Loviisan kaupungin)

jan kirkonkylään pystytettiin vuonna 1959 seurakunnan aloitteesta Mikael Agricolan veistos, joka oli kopio Emil Wikströmin sodassa kadonneesta teoksesta, joka pystytettiin Viipuriin vuonna 1908. Strömforsin ruukin alueella sijaitsee vuodesta 2019 lähtien Kasvunpaikka-teos, joka on Taidesevät ry:n yhteisteos. Teos koostuu puupilarista, johon on lisätty eri seppien tekemiä osia. Suurin näistä on Aleksander Sushnikovin Pohjantähti-veistos.



2. KAAVOITUS I T U S J A L U V A T

Se, että Loviisa on vanha kaupunki ja suhteellisen hiljattain yhdistynyt kunta, näkyy kaupunkisuunnittelussa. Useilla ympäröivistä kylistä on omat yksityiskohtaiset suunnitelmansa. Vanhimmat suunnitelmat kaupungin ydinkeskustasta ovat vuodelta 1745–46, jolloin Loviisan kaupunki perustettiin. Tuolloin Venäjän maaraja oli aivan Loviisan vieressä ja kaupunkiin suunniteltiin linnoituksia, jotka olivat verrattavissa Fredrikshamnissa toteutettuihin. Vielä nykyäänkin ympäristössä on edelleen jälkiä näistä linnoitusrakennuksista, mukaan lukien bastioni Ungern ja bastioni Rosen sekä Kappelipuiston pato.

Loviisan armeijan aikojen muinaismuistomerkkien ja rakennelmien säilyttämisen lisäksi suunnittelulla turvataan myös muita rakennettuja perintökohteita ja maiseimia kylissä ja kaupungissa.

KAAVOITUKSEN NYKYTILANNE

Yksityiskohtaisten suunnitelmien uusimisen yhteydessä on paremmat mahdollisuudet sisällyttää taidepaikkoja kaupunkisuunnitteluun ja taide kaupunkikuvaan. Nykyisissä kaupunkisuunnitelmissa on perinteiselle taiteelle osoitettuja paikko-

ja, kuten patsaita ja suihkulähteitä varten, mutta yhä monipuolisempi taidetarjonta vaatii nykytaiteen parempaa huomioimista kaupunkisuunnittelussa. Nykyiset asemakaavat ovat harvoin ottaneet kantaa taiteeseen, mikä ei estä eikä puolla taidetta. Poikkeukset ovat erilaiset kohteet, joilla on suojelumerkintä ja joihin taide on mukautettava. Esimerkiksi Loviisan tori tulisi pitää auki ja suojeltujen rakennusten julkisivut pitää ajanmukaisina.

Nykytaidetta on aiemmin esitetty kaduilla, kuten katu- ja seinämaalauksien sekä valotaiteen muodossa, sekä puistoissa, kuten patsaiden ja installaatioiden muodossa. Tällainen väliaikainen taide on tuonut paikoille lisäarvoa sekä herättänyt kiinnostusta, keskustelua ja arvostusta. Taide kaupunkikuvassa lisää myös kiinnostusta liikkua jaloin, mikä edistää ympäristön vilkkautta ja lisää myös lähipalvelujen kaupankäyntiä.

Julkinen taide tulisi mieluiten keskittää jo asemakaavoitetuille kaupunkialueille. Tällä tavoin taide on yleisesti saatavilla sekä näkyvä ympäristössä. Asemakaavoitetuilla alueilla luontoarvot ovat jo aiemmin tarkemmin tutkittuja. Tämä minimoi riski siitä, että taide vaikuttaisi haitallisesti paikalliseen kasvistoon ja eläimistöön. Esimerkiksi valotaidetta tulisi

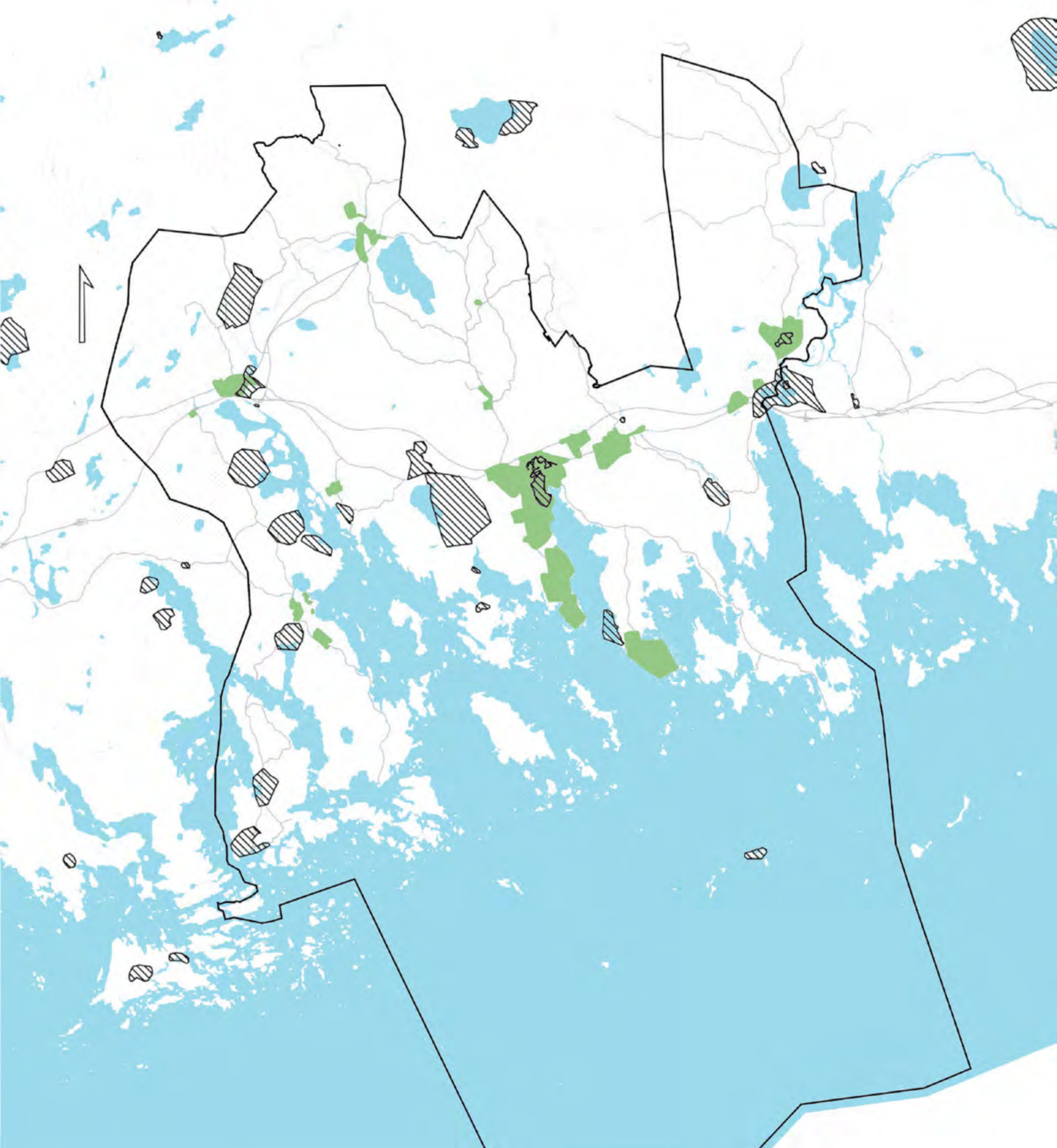
mieluiten asentaa jo valaistuille alueille, kuten ydinkeskustaan ja kyläkeskukseen, jotta yölliset villieläimet eivät häiriintyisi.

Väliaikainen performanssitaide, joka ei häiritse liikennettä tai jätä jälkiä ei vaadi lupaa, mutta muissa tapauksissa on parasta selvittää, tarvitaanko lupia.

Hakuprosessin helpottamiseksi on kerätty tähän tietoa siitä, keneltä kysyä lupaa taiteen sijainnista ja tyylistä riippuen, sekä annetaan suosituksia hakemusten valmistelusta, jotta hakuprosessi olisi nopeampi ja sujuvampi.

KARTTA ASEMA- KAAVOITETUSTA ALUEISTA

Oheiseen karttaan on merkitty Loviisan kaupungin asemakaavoitetut alueet keltaisilla kentillä. Asemakaavoitetuihin alueisiin kuuluvat sekä kaupunkialueita että alueita, joissa on paljon vapaa-ajan majoitusta. Taideprojekteja halutaan pääasiassa kaupunkialueille, mutta taidemuodon luonteesta riippuen voidaan ehdottaa myös muita sellaisia paikkoja, joita taiteilija pitää soveltuvina taideteokselle/taidemuodolle. Niistä alueista, jotka ovat kartalla merkittyjä vinoviivalla, tarvitaan aina Loviisan kaavoitusarkkitehdin lausunto.



Selitykset

- Kuntaraja
- Asemakaava-alue
- ▨ RKY, valtakunnallisesti merkittävä rakennettu kulttuuriympä
- Isot tiet
- Vesi

VÄLIAIKAISEN TAI PROSESSI

Väliaikaisen taiteen lupahakemus on kevyt ja avoin kaikille. Väliaikaisen teoksen toteutus lähtee siitä, että ympäristö palaa teoksen näytteillä olon päätyttyä sovitussa aikataulussa ennalleen. Luonnoksen ja aikataulun perusteella vastaava virkahenkilö päättää onko projekti toteutettavissa.



SUUNNITTEL

- Luonnos
- Aikataulu
- Rahoitus

LUPAHAKEMUS

- Hakemus hyväksytään tai palautemuokattavaksi

TOTEUTUS JA PYSTYTY

- Toteutus suunnitelman mukaisesti

PURKU

- Alue palaa ennalleen

LUPAMENETELY

Teoksen sijainti

PUISTO-, VIHERALUEET, VIRKISTYSMETSÄT
JA MUUT LUONNONALUEET

Lupatiedustelut

Infrastruktuuripäällikkö

Esimerkki

Kappelipuisto

LUONNONSUOJELUALUEELLA

Ympäristösuojelupäällikkö

VESI ALUEET*

Maankäyttöinsinööri

Loviisanlahti

KATUTILAT, TORIT, AUKIOT JA VASTA- LAUKUT

Infrastruktuuripäällikkö

kaavakomitean neuvotteluympäristössä, joka riittää
kaupungin hallinnoimaa ohjataan Uudenmaan
ELY-keskukselle

JULKISET RAKENNUKSET JA KAUPUNGIN Keskustat

Infrastruktuuri- ja ympäristö- ja
maankäyttöinsinööri

Koulut ja koulujen pihat

KAIKKI KAUPUNKIKUVAN KANNALTA MERKITTÄVÄT ALUEET JA RKY-ALUEET

Kaavoitusarkkitehti lausuu taidehankkeen sopi-
tusten mukaisesti, ja ohjaa taidehankkeen
oikealle lupa-antajille

Lisäohje viranhaltijoille:

- Rakenteet tarvitsevat toimenpideluvan rakennusvalvonnalta
- Tarvittaessa vuokrasopimuksen, ohjataan maakäyttöinsinöörille
- Jos aiheutuu ympäristöhäiriöitä, ohjataan ympäristösuojelupäällikölle
- *Jos RKY-alueella, myös kaavoitusarkkitehdin lausunto tarvitaan (RKY - Valtakunnallisesti merkittävät kulttuuriympäristöt)

PYSYVÄN TAITEEN PROSESSI

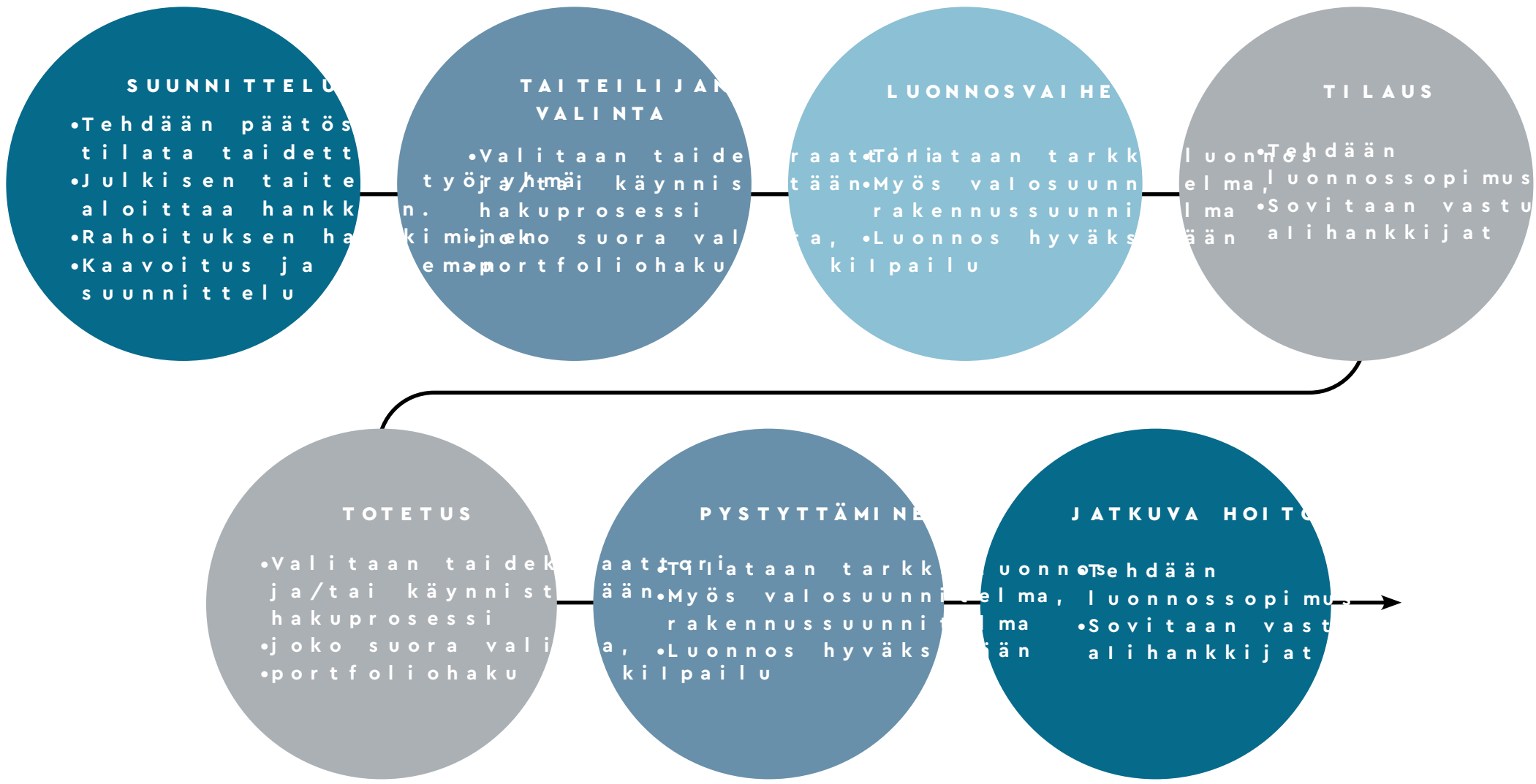
Pysyvä taide julkisessa tilassa tilataan tai otetaan vastaan harkiten. Pysyvät taideteokset ovat ammattitaitelijoiden tekemiä ja niiden pysytys suunnitellaan hyvin. Julkiseen taiteeseen lasketaan myös muistomerkit, mikäli ne täyttävät taiteelliset kriteerit. Muutoin ne käsitellään taideohjelman ulkopuolella.

Kun yksityinen aloite pysyvän taideteoksen sijoittamisesta julkiselle paikalle muodostuu tai saapuu, taideteoksen toteuttaminen, rakentaminen ja hoito olisi suunniteltava ja toteutettava jäljempänä esitettyjen periaatteiden mukaisesti. Tällöin rahoituksen ja taiteilijan on oltava tiedossa.

Tällaisessa tapauksessa on kyse lahjoituksesta, jossa lahjoittaja/luovuttajat huolehtivat suunnittelusta sekä taiteilijan valinnasta, mikäli taideteosta ei ole jo olemassa. Kaupungilla on myös oikeus kieltäytyä vastaanottamasta lahjoituksia.

Moniammatillinen julkisen taiteen työryhmä (hyvinvointilautakunta 11.5.2021 §62) käsittelee julkisen taiteen hankkeet. Loviisan kaupungin yhteyshenkilö on museointendentti.





SUUNNITTELU

- Tehdään päätös tilata taidetta
- Julkisen taiteen aloittaa hankkiminen
- Rahoituksen haetaan
- Kaavoitus ja suunnittelu

TAI TEILIJÄN VALINTA

- Valitaan taiteilija ja/tai käynnistetään hakuprosessi
- joko suora valinta tai portfoliohaku

LUONNOSVAIHE

- Toteutetaan tarkkailu- ja valokuvat
- Myös valosuunnitelma, rakennussuunnitelma
- Luonnos hyväksytään kilpailu

TILAUS

- Tehdään luonnossopimus
- Sovitaan vastuut ja alihankkijat

TOTETUS

- Valitaan taiteilija ja/tai käynnistetään hakuprosessi
- joko suora valinta tai portfoliohaku

PYSTYTTÄMINEN

- Toteutetaan tarkkailu- ja valokuvat
- Myös valosuunnitelma, rakennussuunnitelma
- Luonnos hyväksytään kilpailu

JATKUVA HOITO

- Tehdään luonnossopimus
- Sovitaan vastuut ja alihankkijat



A close-up photograph of a bronze sculpture of a woman's face. The sculpture is highly detailed, showing the texture of the metal and the subtle features of the face, including the eyes, nose, and lips. The lighting is dramatic, with strong highlights and deep shadows, emphasizing the three-dimensional quality of the work. The background is a soft, out-of-focus gradient of light colors.

**3. TAIDETYÖRYHMÄ,
ASIAANTUNTIJATYÖ JA A T Y Ö
TAITEILIJAVALINNAT / A L I N N**

Ammatissa toimiva kuvataiteilija nimetään kolmi vuotiskaudeksi kerrallaan taidetyöryhmään ulkopuoliseksi asiantuntijaksi. Hän voi osallistua kaupungin edustajana taidekilpailu juryihin. Samaa asia ei valita peräkkäisiin kausiin.

Taiteilijavalinnasta päätettäessä painotetaan taidetyöryhmään luonnostehtäviä kulttuurin asiantuntijoiden ja taidekilpailun näkemystä eli kulttuuri järjestettäessä nou museotoimen edustajien sekä Suomen taitelijas ammattikuvataiteilijoiden ohjeita ja kilpailu näkemystä. Tilanteessa, Suomen taitelijas jossa taidetyöryhmä ei pääse pyydetään nimeämään yksimielisyyteen taitelijavalinnosta kaupungin juryihin. Yllä mainittujen asiantuntijoiden näkemyksestä muodostuu valinta taitelijajäsenet ohja

LOPPUUKO TEKSTI KESKEN?

Kaupungin taidetyöryhmässä on edustajat Sivistys- ja hyvinvointike

Loviisassa taidehankkeisiin valitaan taiteilijat vertaisarviointiin perustuvalla mallilla. T asiantuntijoita, joilla on syvää osaamista julkisesta taiteesta ja, joiden avulla taiteilij

Hyvinvointilautakunta 11.5.2021 §62

Loviisan kaupungissa julkisen taiteen toteutus ja taidehankintoja koskevat linjaukset pohjaavat hallintorajat ylittävään yhteistyöhön, julkisen taiteen asiantuntijatyöhön ja kuvataiteen alalla käytössä olevaan vertaisarviointiin. Julkiset taideteokset tilataan ammattitaiteilijoilta taiteellista laatua ja taiteen moninaisuutta painottaen. Taiteilijavalinnasta päätettäessä painotetaan taidetyöryhmään nimitettyjen visuaalisen kulttuurin asiantuntijoiden näkemystä eli kulttuuri- ja museotoimen edustajien sekä ammattikuvataiteilijoiden näkemystä. Tilanteessa, jossa taidetyöryhmä ei pääse yksimielisyyteen taiteilijavalinnoista, yllä mainittujen asiantuntijoiden näkemyksestä muodostuu valintaa ohjaava. Taideteosten hankinnasta laaditaan tilaussopimukset käyttäen Suomen taiteilijaseuran laatimia mallisopimus pohjia. Sopimuksissa noudatetaan visuaalisen alan tekijänoikeuksia. Allekirjoitus toteutetaan kaupungin ohjesäännön mukaisesti.

Kaupunki voi tehdä yhteistyötä muun muassa alueellisen vastuumuseon, Suomen taiteilijaseuran ja ammattimaisesti toimivien loviisalaisten taideyhdistysten kanssa taidehankkeiden toteuttamisessa.

TAIDETYÖRYHMÄ

Loviisan kaupunkiin nimitettiin vuonna 2021 hallintorajat ylittävä taidetyöryhmä edistämään julkisen taiteen toteutusta osana kaupungin rakennus- ja korjaushankkeita sekä kulttuurituotantoa (HVL 11.5.2021 §62). Työryhmässä on edustajia sivistys- ja hyvinvointikeskuksesta sekä elinkeino- ja infrastruktuurikeskuksesta. Siihen kuuluvat museointendentti, kulttuuri- ja vapaa-aikatoimen päällikkö, kirjastonjohtaja, infrastruktuuripäällikkö, kaupunginarkkitehti, kaupunginpuutarhuri ja sivistys- ja hyvinvointikeskuksen johtaja. Loviisan julkisen taiteen periaatteisiin on kirjattu, että nuorisovaltuusto, vammaisneuvosto ja vanhusneuvosto sekä muut kaupungin toimielimet voivat nimetä edustajansa työryhmään. Työryhmä voi myös kutsua tarvittaessa koolle eri alojen asiantuntijoita, kuulla kaupunkilaisia ja alan ammattilaisia julkisen taiteen valinnassa.

Tämä Loviisan kaupungin taideohjelman vuosille 2024-2030 mukaan julkisen taiteen työryhmään nimitetään ammattikuvataiteilija, jolla on syväosaamista julkisen taiteen alalta. Kaupunki voi tehdä yhteistyötä ulkopuolisen jäsenen



nimittämisessä alueella toimivan ammattitaiteilijoiden yhdistyksen kanssa pyytäen yhdistyksen hallitusta nimeämään edustajansa kaupungin taidetyöryhmään. Huomioiden rakennushankkeiden keston tulee taidetyöryhmän ulkopuolisen asiantuntijan kauden olla riittävän pitkä. Tehtävään nimitettävällä henkilöllä tulee olla alan kandidaattitason koulutus ja viiden vuoden kokemus ammattitaiteilijana toimimisesta.

On hyvä tunnistaa, että useat julkisen taiteen teokset ovat kolmiulotteisia ja niiden toteuttamiseen liittyvässä päätöksenteossa tulee esille taiteellisen laadun lisäksi materiaalien kestävyys, rakenteisiin, perustamiseen ja kiinnittämiseen liittyviä kysymyksiä. Taidetyöryhmään nimitetty ammattitaiteilija voi osallistua kaupungin edustajana taidekilpailujen juryihin. Samaa asiantuntijaa ei valita peräkkäisille kausille. Ulkopuolisille asiantuntijoille maksetaan kokouspalkkiot esimerkiksi valtakunnallisesti toimivan Taiteen edistämiskeskuksen tai Pro Artibus säätiön kokouspalkkioiden mukaisesti.

Museointendentti kutsuu työryhmän koolle ja toimii sihteerinä. Työryhmä koontuu tarvittaessa.

JULKISEN TAITEEN ASIA NTUNT IJATYÖ

Julkisen taiteen suunnittelu, koordinointi ja taidehankkeiden toteutus vaatii erityisosaamista. Esimerkiksi taideteosten sijoittamisessa, taiteen lajien tuntemuksessa, taiteilijavalinnoissa ja sopimuskäytännöissä vaaditaan paljon alakohtaista tietoa. Kun kaupungilla on tarve laatia taiteen aluesuunnitelmia, taidekilpailun ohjelmia tai koordinoita taideteosten toteutusta, osaamista hankitaan ostopalveluna tai palkkaamalla työhön julkisen taiteen asiantuntija.

TAITEEN HANKINTAVIT JA TAITEILIJAVALINNAT

Uniikkien taideteosten hankinnassa noudatetaan kuvataiteen alan käytäntöjä. Suomen taiteilijaseuralla (STS) on visuaalisen alan kattojärjestönä ajantasaiset ohjeistukset taidehankintojen, taiteilijavalintojen ja taidekilpailujen toteuttamiseksi. Ainutkertaisten taideteosten hankinnassa ei tarvitse toteuttaa alalle huonosti soveltuvaa hankintalain mukaista kilpailutusta.



Julkista taidetta
hankitaan Suomeen
yleensä käyttäen
erilaisia tilaustapaa:
avoimen kutsukilpailun
rinnakkainen tilaus,
suora tilaus tai
suora tilaus valitsemalla
joko uutta taiteilijaa
olemassa olevaa

Lähde: www.artists.fi/fi/taiteilijalle/julkinen-taide

Taiteilijat valitaan taidehankkeisiin suoravalinnan ja erilaisten hakumenettelyjen kautta tai järjestämällä taidekilpailuja. Suomen taiteilijaseuran ohjeistamat erilaiset valintatavat edesauttavat taiteen laadun, moninaisuuden ja taiteilijoiden diversiteetin toteutumista ja soveltuvat erilaisten rakennushankkeiden sekä käytössä olevien resurssien yhteyteen. Julkisen taiteen pitkäjänteisessä toteutuksessa on hyvä vaihdella hankintatapoja ja toteuttaa erilaisia tarjolla olevia mahdollisuuksia. Taiteilijahauissa ja kilpailuissa hakukriteereinä voidaan edellyttää Suomen taiteilijaseuran alaisten liittojen jäsenyyttä.

Taidetyöryhmä suosittaa lautakunnalle taiteilijoiden valintatapaa taidehankkeen valmisteluvaiheessa asiantuntijojen kuullen.

Suora tilaus

Taideoteos tilataan suoraan taidetyöryhmän suosittelemalta taiteilijalta. Valintaa tehdessä painotetaan asiantuntijoiden näkemystä.

Portfoliohaku

Portfoliohauista laaditaan hakuilmoitus Suomen taiteilijaseuran ohjeistuksen

mukaisesti. Taidehankkeesta kiinnostuneet kuvataiteilijat lähettävät kaupungille osaamistaan esittelevän portfolion, olemassa olevista työnäytteistä. Hakuohjeita vastaavien portfolioiden joukosta valitaan taidetyöryhmän suosittelema taiteilija. Valintaa tehdessä painotetaan asiantuntijoiden näkemystä. Portfoliohaun jatkona voidaan järjestää myös rinnakkainen luonnostehtävä.

Rinnakkainen luonnostehtävä

Rinnakkaisessa luonnostilauksessa muutamalta ammattikuvataiteilijalta tilataan samanaikaisesti teosluonnos samasta kuvataiteellisesta suunnittelukohteesta. Taidetyöryhmässä valitaan tehtävään kutsuttavat taiteilijat painottaen asiantuntijoiden näkemystä. Rinnakkaisesta luonnostilauksesta laaditaan ohjelma. Kunkin tehtävään osallistuvan taiteilijan kanssa solmitaan tilaussopimus, järjestetään tilaajan sekä kaikkien tehtävään osallistuvien taiteilijoiden välinen yhteiskeskustelu ja maksetaan luonnospalkkiot. Teosehdotukset jurytetään. Hankintamallina rinnakkainen luonnostilaus mahdollistaa vuoropuheluun tilaajan ja taiteilijan välillä.

Kutsukilpailu

Kaupunki noudattaa kutsukilpailuissa Suomen taiteilijaseuran (STS) kilpailusääntöjä. Laaditaan kutsukilpailun ohjelma, nimitetään kilpailury ja hyväksytetään ohjelma Suomen taiteilijaseuran hallituksella, joka myös nimeää kilpailuun STS:n edustajan, taiteilijajäsenen. Kaupunki kutsuu taidetyöryhmässä valitut ammattitaiteilijat osallistumaan kutsukilpailuun. Kutsukilpailu toteutetaan nimettömänä. Kaikille ehdotuksensa jättäneille taiteilijoille tai taiteilijaryhmälle maksetaan palkkio. Kaupunki valitsee palkittujen ehdotusten joukosta toteutettavan taideteoksen ja solmii tilaussopimuksen valitun taiteilijan kanssa.

Kilpailun tarkoituksena on toteuttaa taiteellista laatua sekä tuoda näkyvyyttä. Kutsukilpailun avulla saadaan vertailtavaksi useampi näkökulma toteutettavasta taideteoksesta sekä osallistujiksi toivotuja taiteilijoita.

Avoimena taidekilpailu

Kaupunki noudattaa avoimessa taidekilpailuissa Suomen taiteilijaseuran (STS) kilpailusääntöjä. Laaditaan kilpailuohjelma, päätetään kilpailupalkkioista, nimitetään kilpailury ja hyväksytetään

ohjelma STS:n hallituksella. STS nimittää kilpailuun kaksi taiteilijajäsentä. Kaupunki julkaisee kilpailuohjelman ja kutsuu ammattitaiteilijoita osallistumaan avoimeen kilpailuun. Avoin taidekilpailu toteutetaan nimettömänä. Kilpailuohjelman mukaiset ehdotukset tuomaroidaan ja asetetaan taiteellisen laadun mukaiseen paremmuusjärjestykseen. Järjestetään palkitsemistilaisuus. Kaikki kilpailuun saapuneet ehdotukset asetetaan avoimesti esille näyttelyyn. Kaupunki valitsee palkittujen ehdotusten joukosta toteutettavan taideteoksen ja solmii tilaussopimuksen valitun taiteilijan kanssa. Avoimen taidekilpailun järjestäminen tuo laajaa näkyvyyttä taidehankkeelle ja kaupungille.

Taidekilpailun tarkoituksena on saada laaja kirjo aiemmin toteuttamattomia taiteellisia esityksiä, taiteellisesti korkeatasoisia ja yllätyksellisiä teosehdotuksia kohteeseen. Kilpailujen kautta valitut taideteokset ja rakennuskohteet saavat arvostusta osakseen.

TAITEEN TILAAMISPROSESSI

Esimerkinä Kuningattarenranta

Loviisan Kuningattarenranta on asuinalue, joka on valmistunut asuntomessuille 2023. Alue on Loviisan Vanhaakaupunkia vastapäätä, Loviisan lahden toisella puolella.

Keskeinen paikka Kuningattarenrannalla on Victorian aukio, jonka laidalle on kaavoitettu myös ravintola/kahvilatontti. Lisäksi aukion yhteyteen on tulossa vierasvenepaikkoja. Aukion reunalta lähtevät pitkospuut ovat reitti kuningattaren rannan torin laidalta takaisin kevyen liikenteenreitille eliöltään rikkaan ruovikkoalueen poikki. Aukiosta on tulossa alueen keskus ja sielu, joka kokoaa ihmiset yhteen.

Yleisvalaistus on suunniteltu koko uudelle alueelle. Valaistus on suunniteltu sellaiseksi, että se ottaa huomioon muun ympäristönsä, ei häikäise jalankulkijoita eikä peitä maisemaa kahvilassa istuvilta asiakailta sekä jättää tilaa taideteokselle.

KUNINGATTAREN-RANNAN LOVIISAN PISARAT-VEISTOS

Taiteen edistämiskeskus "Taike" myönsi kaupungille 40 000 euron avustuksen taideteoksen pystyttämiseen Kuningattarenrannan aukioon. Kaupungin oma rahoitusosuus taideteoksessa oli 40 000 euroa. Tapio Haapalan teos "Loviisan pisarat" valmistui paikalleen kesäkuussa 2023. Frei Zimmer kuratoi taiteilijavalinnan.

Asiantuntijaryhmä, johon kuuluvat Suomen Taiteilijaseuran nimeämä kuvanveistäjä sekä kaksi taiteilijaa, arkkitehti, museointendentti ja projektijohtaja, valitsi taiteilija Tapio Haapalan suunnittelemaan veistosta aukiolle.



Havainnekuva - Illustration



4. JULKISEN TAITEEN RAHOITUKSESTA
LOVIISASSA

JEAN

SIBELIUS

Marjukka Korhonen

Suomessa yleisin tapa toteuttaa julkista taidetta on kunnan tekemä päätös sitoutumisesta prosenttiperiaatteeseen. Se tarkoittaa, että organisaatio käyttää noin yhden prosentin rakennushankkeiden kustannuksista taiteeseen. Taiteen rahoitusmallina prosenttiperiaate sai alkunsa 1920-luvulla Euroopassa, mutta Suomessa se otettiin käyttöön sodista johtuen vasta 1960-luvulla. Nykyään valtakunnallista suositusta soveltaa 79 kuntaa, eli 28 prosenttia Suomen kunnista (1), ja taiteeseen käytettävä prosenttiosuus vaihtelee kunnittain 0,5–2 prosentin välillä. Prosenttiperiaatteeseen voi sitoutua kaikessa rakentamisessa tai tapauskohtaisesti suurimmissa rakennushankkeissa, kuten kouluissa ja päiväkodeissa.

Lähde: (1) Julkisen taiteen vuosikatsaus 2023, Taiteen edistämiskeskus

Yllä mainittujen mallien lisäksi viimeisten 15 vuoden aikana Suomen kaupungeissa on luotu erilaisia julkisen taiteen rahoitusmalleja vastaamaan kaupunkien budjetointia ja rakennusalan muutoksia. Helsingin Kalastamassa otettiin käyttöön 2010-luvulla julkisen taiteen rahoittamiseksi kerrosalamaksuun (kem2) pohjaava taiteen rahoitusmalli. Kalasatamassa maksuksi määriteltiin 10 euroa/kem2. Malli on käytössä muun muassa Porvoon Länsi-

rannassa 20 euroa/kem2, Hämeenlinnan Asemanrannassa 8 euroa/kem2 ja Sipoon Jokilaaksossa 4 euroa/kem2. Maksu peritään rakentajalta rakennusoikeuden myynnin yhteydessä lisäämällä kerrosalamaksuun julkisen taiteen toteuttamiseen osoitettava maksu. Näiden varojen maksaminen ja käyttö ei useinkaan kohdistu samalle vuodelle. Tästä syystä julkiseen taiteeseen kohdistetut kem2-varat korvamerkitään kaupungin budjettiin käytettäväksi sinä vuonna, jolloin julkisen taiteen hanke on aktiivinen. On hyvä huomioida, että aikajänne voi olla muutampia vuosia.

Kaupungin tonttien myynti- ja luovutus sopimuksiin lisätään velvoitteet julkisen taiteen toteuttamisesta. Kirjaukset sopimusten tontinluovutus- ja myyntiehtoihin laatii kaupungingeodeetti. Taidetyöryhmä antaa lausunnon näiden kohteiden julkisen taiteen suunnitelmista, taiteen laadusta ja kaupunkikivullisesta soveltuvuudesta lupahakemusten yhteydessä.

Julkisen taiteen toteuttamiseksi voidaan hakea avustuksia eri tahoilta. Muun muassa Taike myöntää vuosittain erityisavustuksia prosenttiperiaatteen mukaisiin taidehankkeisiin. Myös osaksi Leader-hankkeita voi kehittää julkisen taiteen hankkeen.

Taideohjelman laatimisen aikana haasteltiin Kangasalan, Riihimäen ja Vaasan kaupunkien julkisesta taiteesta vastaavia henkilöitä. Heiltä kysyttiin tietoja kaupun-

geissa käytössä olevista julkisen taiteen rahoitusmalleista. Näissä kaupungeissa julkisen taiteen rahoitus muodostuu useammasta rahoituslähteestä.

Riihimäki

Riihimäen kaupungissa julkista taidetta toteutetaan pääosin kaupungin investointimäärärahoilla. Kulttuurin osalta taidetta toteutetaan osittain myös käyttötalousmäärärahoilla ja perintövaroilla. Riihimäellä käyttöön on ajoittain saatu myös yritys yhteistyökumppaneiden yksityistä rahoitusta. Lisäksi julkisen taiteen kehittämiseen ja muun muassa kilpailuihin on saatu muuta julkista rahoitusta kuten OKM:n hankerahoitusta ja Taiken erityisavustusta prosenttiperiaatteen mukaisiin taidehankkeisiin. Riihimäen kaupungin julkisen taiteen vuosibudjetti muodostuu monesta erilaisesta osasta ja vaihtelee vuosittain.

a) Kaupungin omista rakennusinvestoinneista eli kaupungin omistaman rakennuskannan uudisrakentamis-, peruskorjaus- ja perusparannushankkeiden kohdekohtaisista kokonaiskustannuksista osoitetaan noin 1 prosenttia julkisen taiteen toteutukseen.

b) Kaupungin katu- ja puistoalueiden rakentamisen ja korjaamisen eli kunnallisteknisten investointien työohjelmasta osoitetaan vuosittain noin 1 prosenttia

julkisen taiteen toteutukseen, joka keskitetään useimmiten yhteen valittuun infrakohteeseen.

c) Kaupungin omistamien asumiseen tarkoitettujen tonttien myyntivoitosta osoitetaan 1,5 prosenttia julkisen taiteen toteutukseen.

d) Kaupungin tapahtuma- ja kulttuuri-palveluiden käytössä olevista perintö-varoista voidaan tarvittaessa ja tietyin ehdoin osoittaa varoja julkisen taiteen toteutukseen.

e) Kaupungin kulttuuriavustuksiin osoitetaan noin 2000 euron määräraha taloyhtiöiden julkisen taiteen hankkeiden tukemiseen.

f) Julkista taidetta voidaan toteuttaa myös yhteistyössä yksityisten rahoittajien kuten liikelaitosten kanssa. Summat vaihtelevat.

g) Julkista taidetta voidaan toteuttaa myös muulla julkisella rahoituksella kuten hankerahoituksella ja erityisavustuksilla.

K a n g a s a l a

Kangasala Lumoava Kangasala ympäristö- ja taideohjelmassa (laadittu 2019) kerrotaan, että kaupunki ottaa käyttöön julkisen taiteen ja ympäristön laadun parantamisen rahoituksessa kolme työkalua, prosenttiperiaatteen, lumovoimamaksun

ja itsenäiset hankkeet. Ohjelman mukaan merkittävistä infraja talonrakennushankkeista (uudiskohteet ja peruskorjaus) käytetään 0,5–1,5 prosenttia julkisen taiteeseen ja ympäristön laadun parantamiseen. Ohjelmassa lumovoimamaksu on 2 prosenttia tontin rakennusoikeuden hinnasta (tontin luovutussopimus). Tästä 95 prosenttia käytetään alueella, josta maksut on kerätty, ja 5 prosenttia itsenäisten hankkeiden toteuttamiseen. Itsenäisistä hankkeista 70 prosenttia on pysyvää taidetta ja viherympäristöä, 15 prosenttia väliaikaista taidetta ja 15 prosenttia tapahtumia julkisessa tilassa. Ne sijoittuvat muualle kuin investointeihin ja aluerakentamiseen. Kaupunki varaa talousarviossaan toimenpidesuunnitelman mukaisen summan itsenäisten hankkeiden toteutukseen kulttuuri- ja vapaa-aikapalveluiden käyttötalouteen.

Lähde: www.kangasala.fi/wp-content/uploads/2020/11/Lumoava_Kangasala_2020.pdf

V a a s a

Vaasa Vaasassa julkinen taide pohjaa erilaisiin menetelmiin. Julkisen taiteen suunnittelu liittyy usein yleisten alueiden suunnitteluun, mutta mm. Ravilaaksossa taiteen toteutusta suunniteltiin ja ohjelmoitiin osana aluesuunnitteluprojektia. Julkinen taide saa usein alkunsa erilaisista aloitteista ja niissä on erilaisia rahoitus-


malleja. Kuntatekniikka osallistuu usein julkiseen tilaan tehtävään taidehankintaan mm. 4 perustusten rakentamisen osalta. Joskus laajemminkin. Taidehankintoja osana julkisen alueiden suunnitelmia ohjataan yleensä työryhmällä, jossa on mukana Pohjanmaan museo, kaavoitus ja kuntatekniikka. Enenemässä määrin tärkeässä roolissa on myös Vaasan kaupungin kulttuuritoimi, joka on nyt vetovastuussa taideohjelmityön kehittämisessä. Oliver Schulte-Tigges, kaavoitusarkkitehti, Vaasan kaupunki. Vaasassa julkisen taiteen rahoitusmalleina käytössä on prosenttiperiaate tapauskohtaisesti, kerrosalamaksut / kem2 Ravilaakson alueella, pienissä kohteissa omarahoitus käyttötaloudesta sekä ulkopuolinen säätiörahoitus. Julkisen taiteen toteutuksen varmistamiseksi erilaisten rakennushankkeiden osana on hyvä hyödyntää monimuotoisesti rahoituskäytäntöjä ja velvoitteita. On suositeltavaa, että julkisen taiteen toteuttamisesta päätettäessä otetaan käyttöön monipuoliset mallit ja velvoitteet kaupungin taidehankkeiden rahoittamiseksi. Näitä malleja, kuten prosenttiperiaatetta, kerrosalamaksuja, prosenttiosuutta investoinneista, tontin myynti- ja luovutusehtoja, osuutta tonttien myyntivoitosta, yritysyhteistyötä ja erilaisia rahoitushakua voidaan soveltaa tapauskohtaisesti. Myös julkisen taiteen asiantuntijatyön rahoittamista on hyvä tarkastella osana julkisen taiteen toteutusta.

JULKISEN TAITEEN RAHOITUSMALLEJA:

- prosenttiperiaate
- prosenttiosuus investoinneista
- osuus käyttötaloudesta
- kerrosalamaksu / kem2
- velvoitteet tonttien myynti- ja luovutusehdoissa
- prosenttiosuus tonttien rakennusoikeuden hinnasta
- osuus tonttien myyntivoitoista
- yritysysteistyö
- tuet, erityisavustukset ja hankerahoitukset.

Julkisen taiteen toteutuksen varmistamiseksi erilaisten rakennushankkeiden osana on hyvä hyödyntää monimuotoisesti rahoituskäytäntöjä ja velvoitteita. On suositeltavaa, että julkisen taiteen toteuttamisesta päätettäessä otetaan käyttöön monipuoliset mallit ja velvoitteet kaupungin taidehankkeiden rahoittamiseksi. Näitä malleja, kuten prosenttiperiaatetta, kem2-maksuja, prosenttiosuutta investoinneista, tontin myynti- ja luovutusehdoista, osuutta tonttien myyntivoitosta, yritysysteistyötä ja erilaisia rahoitushakua voidaan soveltaa tapauskohtaisesti. Myös julkisen taiteen asiantuntijatyön rahoittamista on hyvä tarkastella osana julkisen taiteen toteutusta.





**5. ASUKKAIDEN
OSALLISUUDESTA JA
KUULEMISESTA LOVIISAN
TAIDEOHJELMASSA**

**EN
AJ
LOV
SSA**

TAPAHTUMISTA JA KULTTUURITILOISTA KOHTAAMI SPAIKAT TAITEELLE

Taideohjelman yhtenä tavoitteena on saattaa taide helposti saavutettavaksi kaikille. Osana taideohjelmaa sekä julkista taideohjelmaa on huomioitava kulttuuri- ja taide-elämä kokonaisuutena, ja monipuoliset tapahtumat ovat tärkeä osa Loviisan kulttuurielämää.

Sekä pienten että suurten tapahtumien järjestämiseen tulisi löytyä joustavasti puitteet. Vaikka varsinainen konserttisali toisi hyvät edellytykset esittävälle taiteelle, voidaan erityyppisten tapahtumien tarpeisiin vastata myös joustavasti osana muuta aluekehittämistä. Kehitettävissä kohteissa tulee huomioida mahdollisen tapahtumatoiminnan tarpeet. Yksinkertaisimmillaan huomioiminen voi tarkoittaa esimerkiksi sähkön saatavuuden varmistamista, mikä mahdollistaa

jo monen tyyppistä toimintaa pienestä konsertista katukeittiöön. Esimerkiksi erilaisissa tapahtumissa ja työpajoissa toteutettaville yhteisöteoksille, itse - taiteelle ja lasten- ja koululaisten toiminnalle on löydettävä oma tilansa kunnan rikkaan kulttuuritoiminnan kentältä. Yhteen kokoavana kehyksenä monipuoliselle toiminnalle voidaan tarjota myös paikka, jossa teoksia voidaan esitellä. Tällaisena voi toimia esimerkiksi esittelyviiriiniit kirjastossa tai nuorille tarkoitettu vapaasti maalattava betoniseinämä. Edulliset tilat parantavat eri alojen välistä kommunikaatiota ja vahvistaa yhteisöllisyyttä, ja asukkaille tarjotaan kahdenlaisia kulttuuritiloja; tilat omatoimisille esityksille ja tyhjiillään olevat tilat hyötykäyttöön, taiteilijoille ja tieteilijöille.



KUVAT: JARI FLINCK



J O H T O P Ä Ä T Ö K S I Ä T A I D E K Ä V E L Y I S T Ä – L O V I I S A N K E S K U S T A N A L U E

Ensimmäinen kävely toteutettiin 15.5.2023 ja toinen taidekävely keskusteluineen toteutettiin viikkoa myöhemmin 22.5.2023.

Kävelyillä ei ehditty ihan jokaisen toiveen ohi kävellä, mutta reitin ulkopuolelle jääneet kohteet käytiin läpi joko kävelyn aikana tai perään järjestetyssä keskustelutilaisuudessa. Rantapuisto samoin kuin Ohlssonin puisto ovat keskeisiä ajanviettopaikkoja, ja niiden kokonaissuunnittelu on työn alla, joten näkemyksen myös taiteesta sopivat hyvin osaksi laajempaa kunnostus- ja perusparannus suunnitelmia. Myös puistojen aiemmin tehdyt tai tilatut suunnitelmat herättivät positivistista keskustelua. Liitteessä 3 esimerkit rantapuiston ja Ohlssonin puiston piirustuksista, joista käy ilmi myös se, että jo suunnitteluvaiheissa on huomioitu taide ja viihtyvyys osana kokonaisuutta.

Taidekävelyille 15. ja 22.5.2023 osallistuneet pitivät kysyttäessä taideteosten sijoittamista päiväkoteihin ja kouluihin tärkeänä. Eniten kiinnostusta ja keskustelua molemmilla kävelyillä herätti kuitenkin julkisen taiteen sijoituskohteina kaikille avoimet ulkoalueet, kuten puistot ja

kaupunkiaukiot. Nämä alueet vaikuttavat kaupunkikuvaan ja ovat saavutettavissa kaikkina vuorokauden sekä vuodenaikoina. Ne eivät ole vain rajatulle kohderyhmälle suunnatussa käytössä. Samoin esille kyselyissä ja myös keskusteluissa tuli se, että miltä kaupunki näyttää eri suunnista katsottuna. Myös teosten koko herätti keskustelua – yksittäinen pieni teos ei välttämättä erotu maisemasta toivotulla tavalla, ja suuren taas pitää myös sopia ympäröivään maisemaan ja erottua siitä kuitenkin maisemaan hyvin istuen. Asukkaille taide edustaa enemmän viihtyvyyttä lisääviä elementtejä ja kaupunkitilaa kehittäviä asioita.

Taideohjelman tärkeä tavoite on ylläpitää yhteistä keskustelua alueiden kehittämisestä myös taiteen näkökulmasta – mm. puistojen suunnittelu kokonaisuutena liikunta, taide, eliöt ja kaikki muut seikat huomioiden. Kävelyiden – niin suunnittelun kuin keskustelujenkin myötä – tuli hyvin ilmi se, että asioita on suunniteltu tähän asti eri pöydissä pieni pala kerrallaan, ilman yhteistä tavoitetta. Linkittämällä julkinen taide kaikkine mahdollisuuksineen mukaan kaikkiin rakentamis- ja remontoimishankkeisiin saadaan samalla kuuluviin kaupunkilaisten toiveet ja mahdollisestaan niiden toteutuminen – jälkikäteen lisääminen on monin verroin vaikeampaa ja kalliimpaa. Esimerkkinä tästä kävelyllä tuli esiin Helsingintien ym-

päristöön ja sillan alle esitetty toiveet ja niiden suhtautuminen myös suurempiin suunnitelmiin tien joutuessa suuremman remontin kohteeksi. Remontin laajuus vaikuttaa siihen millaiseksi kokonaisuus jää ja miten sitä kannattaisi nyt lähteä suunnittelemaan myös vuonna 2025 valmistuvan keskustan päiväkodin ja sen käyttäjien näkökulmasta – turvallisuuden lisääminen kävelyreitille valaistusten osalta, viihtyvyyden lisääminen katutaitteen avulla jne.

Kävelyillä käytiin paljon hyvää keskustelua taiteeseen ja kaupunkikuvaan liittyen. Kiitosta sai muun muassa Kurkipuisto kauneudestaan ja istutuksistaan. Toivottiinkin, että istutusbudjetteihin olisi aina myös riittävästi varoja – niiden avulla tuodaan näkyville myös vuodenaikojen vaihtelu ja siten lisätään eri kohteiden kiinnostavuutta vuoden ympäri.

Toteutettavien taideteosten läheisyyteen toivottiin sijoitettavan penkkejä ja istutuksia. Näiden nähtiin lisäävän kaupungin elävyyttä. Esille nousi myös eri ikäryhmien huomioiminen yhteisillä alueilla. Kiinnostavana pidettiin eri ikäryhmille suunnattujen toimintojen sekoittamista.

Alueet ja ideat, jotka herättivät mielenkiintoa vaativat monialaista suunnittelua ja kehittämistä. Taiteen ympärillä on hyvä viettää aikaa, kun viherympäristö, kulureitit, valaistus, ympäristörakenteet sekä



julkinen taide toteutetaan eri osa-alueet huomioivana yhteissuunnitteluna. Kävelyiden toimivuutta lisäsi monipuolinen kokonaisuus, jossa yhdistyi sekä julkinen taide että aluesuunnittelu. Monialaisten yleisötalaisuuksien toteuttamista on hyvä jatkaa syksyllä.

A bronze statue of a seated figure, possibly a historical or religious figure, is mounted on a tall, rectangular stone pedestal. The statue is positioned on the right side of the frame. The pedestal has a plaque on its front face. The background is a lush green park with tall trees and a clear blue sky. The text "6. YHTEENVETO" and "6. YHTEENVETO" is overlaid on the image in white, bold, sans-serif font. The text "JA PÄÄTELMÄT" and "MÄT" is also overlaid in white, bold, sans-serif font, positioned below the first line of text.

6. YHTEENVETO
6. YHTEENVETO
JA PÄÄTELMÄT
MÄT

Kunnalla, jolla on rikas historia, ei ole vain tärkeä kulttuuriperintö hoidettavanaan, vaan kunnan tehtävä on myös luoda uusien kulttuurituotantojen avulla nykypäivän taiteelle mahdollisuus jättää jälkeensä. Uusi taide ilmentää nykypäivää, ja tulevat sukupolvet voivat nauttia ja ihmetellä sitä.

Taideohjelman tärkeimmät tehtävät ovat

1. Luoda käytänteet taiteen rahoitukseen käyttäen

- Käyttäen prosenttiperiaatetta aina kun kunta rakentaa uutta tai peruskorjaa vanhaa, prosenttimäärä voi vaihdella 0,5-1,5 prosentin välillä
- Keräämällä kerrosalamaksua (kem2) kun kunta myy rakennusoikeuden rakennusyhtiölle (ei koske pieniä yksityisasuntoja)
- Osoittamalla 0,5-1,5 prosenttia taiteelle tonttien myyntivoitosta
- Käyttäen muita keinoja kuin mahdollisia perintörahoja, tehdä yhteistyötä yksityisten rahoittajien kanssa taikka anomalla avustuksia, esimerkiksi TAIKE:lta

2. Luoda rutiineja taiteen hankinnasta ja taiteilijavalinnoista

- Kunnalla on Loviisan kaupungin ulkotilaan sijoitettavan julkisen taiteen peria-

atteet. Nämä periaatteet määräävät mitkä periaatteet kunta noudattaa, kun se hankkii tai saa lahjoituksen sekä millä eri tavoin taiteilija valitaan taiteoksen tekoon.

3. Muista taiteen merkitys, etään ja mahdollista taiteen sijoittamista eri puolelle kuntaa

4. Osallistaa ja kuunnella asukkaiden ja taiteilijoiden mielipiteitä

- Asukkaiden osallistaminen voi tapahtua kyselyillä, taidekävelyillä, eri yleisökeskusteluissa sekä kyläyhdistysten kautta
- Taideohjelma velvoittaa kunta nimeämään kuvataiteilijan taidetyöryhmään kolmivuotiskaudeksi kerrallaan
- Hyödyntämällä asukaskyselyssä esille tuodut ehdotukset

5. Seuranta, arviointi ja päivittäminen

- Kulttuuri- ja vapaa-aikalautakunta seuraa että taideohjelmassa määrättyjä käytänteitä noudatetaan
- Julkisen taiteen työryhmä (HVL 16.11.2020 § 119) päivittää ohjelman tarvittaessa taikka neljän vuoden välein ja tuo päivitetyn ohjelman kulttuuri- ja vapaa-aikalautakunnalle käsiteltäväksi
- Taideohjelman vaikuttavuutta seurataan eri viihtyvyyssmittareilla, kyselyillä ja palautteiden kautta.



Työryhmän mukaan tärkeää, että päätetään millä tavalla se panostaa julkiseen taiteeseen, ja että taiteen periaatteet osa kaupungin rutiineista. Lisäksi työryhmä on tärkeää, että suunnitelma, jolla arvioida ja seurata panostuksia on toimitettuna. Nämä ovat on

Työryhmän mukaan on tärkeää, että Loviisa päättää kaupunki panostaa julkiseen taiteeseen, että julkiseen taiteeseen saatetaan osaksi kaupungin rutiineja, ja että julkisen taiteen toiminnan onnistumisen ja toteutuksen seuraamista.





7. ARVIOINTI JA SEURANTA

Taideohjelman hyväksymisen jälkeen kaupunki vastaa siitä, että valtuuston hyväksymä taideohjelma jalkautetaan siten, että kaupungin organisaatio kokonaisuudessaan on tietoinen ohjelmasta ja sen tavoitteista. Kaupungissa edetään taideohjelman suunnitelman mukaisesti. Taideohjelmaa tulee päivittää toteutuksen edetessä. Museointendentti kutsuu tarvittaessa julkisen taiteen työryhmän (HVL 16.11.2020 § 119) koolle avukseen. Taideohjelma tulee huomioida kaupungin vuosittaisessa talousarviossa. Taideohjelman toteutumista valtuusto seuraa jatkossa vuosittaisten talousarviotavoitteiden ja mittareiden avulla. Mittareina voidaan käyttää seuraavia:

- *Kaupungin hankkimien pysyvien julkisten teosten määrä / vuosi*
- *Kaupungin käyttämä rahamäärä / vuosi*

8. Sanastoa ja käsitteitä

Julkisen taide

Liitteenä on Loviisan kaupungin ulkotilaan sijoitettavan julkisen taiteen periaatteet. Siellä on selitetty mm. mitä eroa on tilapäisellä ja pysyvällä taiteella.

Prosenttiperiäte

Useat Suomen kunnat ovat sopineet niin sanotun prosenttiperiäteen soveltamisesta. Sen mukaan yksi prosentti suurten julkisten rakennusten pystyttämiseen liittyvistä rakennuskustannuksista käytetään taiteeseen.

Kuratointi

Kuraattori ehdottaa tiettyjä määriä taiteilijoita tietylle teokselle. Taiteilijat valitaan esille tulleiden tarpeiden ja toiveiden perusteella. Kuraattori voi myös tukea taiteilijaa prosessin aikana sekä huolehtia siitä, että teos valmistuu.

Taideosten yleiset ohjeet

Viitataan julkisten taiteen periaatteisiin, jotka löytyvät liitteestä.

9. Vastuutahot

Vastuutaho	Asia	Asiakirja
JULKISEN TAITEEN TYÖRYHMÄ	Taidel hankintojen vastuu	Kokouksen pöytäkirjat
	Taidel hankintojen sijoittaminen	
VIIRANHALTIJAT	Hallintösännön mukainen	Hallintösäätö
	Taideteosten yllä- ja	julkisen taiteen periaatteet
KULTTUURI- JA VAPAA-AIKALAUTAKUNTA	Taideohjelman seuranta	Pöytäkirjat
TOIMI ELI MET	Talousarvio	Toimi elimen päätös

10. Taideohjelmaa valmistellut työryhmä

Taideohjelmaa valmistelemaan on hyvinvointilautakunta nimetty seuraava työryhmä (HVL 7.12.2021 § 43):

- Björkman - Nyttämushenkilö (EKIL 27.1.2022 § 7)
- Bäckman - Kuopion puutarhuri (HVL 7.12.2021 § 43)
- Eriksson - Kulttuurijärjestöjen vapaa-aikatoimen päällikkö (HVL 7.12.2021 § 43)
- Isotalo - Kaupungin hallituksen puheenjohtaja (KH 21.2.2022 § 40)
- Karppi - Kuntaliiton puheenjohtaja (HVL 7.12.2021 § 43)
- Kinnunen - Kivijärven hyvinvointikeskuksen johtaja (HVL 7.12.2021 § 43)
- Longhurst - Kuntaliiton puheenjohtaja (HVL 7.12.2021 § 43)
- Okkonen - Lohjan maanrakennusprojektipäällikkö (HVL 7.12.2021 § 43)
- Rosendahl - Museon johtaja (sihteeri) (HVL 7.12.2021 § 43)
- Söderholm - Kuntaliiton puheenjohtaja (HVL 7.12.2021 § 43)

Lisäksi taideohjelmatyöhön ovat myötävaikuttaneet seuraavat viranhaltijat:

- Peltola - Auran kirkon kirkonkellon kirkonkellonkari
- Qvis - Kuntaliiton kirkonkellonkari

Taideohjelmaa valmisteltaessa on myös kuultu seuraavia henkilöitä:

- Rosenberg - Hyvinvointilautakunnan puheenjohtaja
- Korhonen - Marjaveiskälän julkisen taiteen asiantuntija

L i i t t e e t

LIITE 1

Lähipuosien suunnitelmat Loviisassa

LIITE 2

Loviisan kaupungin ulkotilaan sijoitettavan julkisen taiteen periaatteet
(Hyvinvointilautakunta 11.5.2021 § 62)

LIITE 3

ASUKASKYSELY / KESKUSTAN ALUEEN VASTAUKSET
NUMEROITUNA

LIITE 4

Kylien kertomaa