

ILMOITUS MELUA JA TÄRINÄÄ AIHEUTTAVASTA TILAPÄISESTÄ TOIMINNASTA

(Ympäristönsuojelulaki 118 §)

(Viranomaisen läyttää) Diaarimerkintä	Viranomaisen yhteystiedot
Ilmoitus on tullut vireille 24.6.2024	

1. ILMOITUSVELVOLLINEN

Ilmoitusvelvollisen nimi tai toiminimi Mikko Muoniovaara/Fortum Power and Heat Oy	Y-tunnus
Lähiosoite Keilalahdentie 2-4	
Postinumero ja postitoimipaikka 02150 Espoo	
Yhteyshenkilön nimi ja yhteystiedot (puhelin, sähköposti) Satu Ojala, satu.ojala@fortum.com, 040 769 0004	
Laskutusosoite (postiosoite tai verkkolaskuosoite) Laskutus: Fortum Power and Heat Oy (0109160-2), Loviisan Voimalaitos PL 751, 00026 BASWARE. Laskutusosoite: Fortum Power and Heat Oy, Nuclear & Thermal Power and RencEnergy, Purchase Invoices (900D), PL 752, 00026 Basware. Laskun viite: PR23900D00320	

2. AIHEUTTAMISPAIKKA

Osoite Källantie Loviisa
<input checked="" type="checkbox"/> Sijainti on esitetty kartalla, liitteessä nro 1

3. TOIMINTA

Rakentaminen <input checked="" type="checkbox"/> louhinta <input checked="" type="checkbox"/> murskaus <input type="checkbox"/> paalutus <input type="checkbox"/> muu, mikä?
Tapahtuma <input type="checkbox"/> ulkoilmakonsertti <input checked="" type="checkbox"/> muu, mikä? Maanmuokkaustyötä

4. TOIMINNAN KESTO

Aloittamispäivä 5.8.2024
Päätymispäivä 31.12.2024
Ma – pe (klo) 7-19 La Su

5. MELUPÄÄSTÖT

Koneet, laitteet tai toiminnot sekä niiden lukumäärä Poravaunu 1 kpl, murskain 1 kpl, louhinta/räjäytys
--

Melutaso 10 metrin päässä, dB(A)
Louhinta 90-100 dB(A), Murskaus 80-90 dB(A)

6. MELUN JA TÄRINÄN LEVIÄMINEN

Häiriintyvät kohteet ympäristössä ja niiden etäisyys toimipaikalta

Lähimmät asuin- ja lomarakennukset sijaitsevat hankealueelta noin 300-400 metrin päässä. Hankealueelta lähin Natura 2000 -tai suojelualue on 200-300 metrin etäisyydelle länteen sijoittuva Källaudden-Virstholmenin alue (tunnus FI0100080).

Toiminnan vaikutus häiriintyvien kohteiden melutasoon, dB(A)

Toiminnalla ei arvioida olevan haitallista vaikutusta häiriintyviin kohteisiin (Liite 1).

Liitteenä esitetään kartta toimipaikasta ja häiriintyvistä kohteista

7. MELUN JA TÄRINÄN TORJUNTA JA SEURANTA

Torjuntatoimenpiteet

Naapureille ilmoitetaan etukäteen kyseisten töiden aikataulusta, toimenpiteet tehdään päiväsaikaan. Lisäksi työt on ajoitettu niin etteivät ne häiritse lintujen pesintää.

Melutilanteen seuranta

Melutilannetta seurataan tarvittaessa melumittarilla

Tiedottaminen

talokohtainen

huoneistokohtainen

porraskäytäväkohtainen

Tiedotteen jakelualueen laajuus ja katuosoitteet

Melusta tiedotetaan sähköpostitse lähimmille kiinteistön omistajille ja Loviisan voimalaitokselle sekä Loviisa kaupungille leirikeskukseen liittyen. Kiinteistöjen sijainti ja omistajat käyvät ilmi liitestä 2.

8. LISÄTIEDOT

Aineisto ja arviointimenetelmät, joihin tiedot perustuvat

Hankkeen meluvaikutuksia on arvioitu ympäristöasiantuntija-arviona maansiirtotyöt tekevän firman tietojen perusteella.

Liitteenä muita lisätietoja

9. ALLEKIRJOITUS

Paikka

ESPOO

Päivämäärä

24.6.2024

Allekirjoitus (tarvittaessa)



Nimen selvennys

Ilmoitusta on täydennetty seuraavilla tiedoilla:

- louhinta- ja mursakuspäiviä tulee varautua ajalla 5.8 - 30.11.2024 noin 20:llä työpäivällä
- louhe pyritään käyttämään alueella ja mm. mursketta voidaan hyödyntää uuden tien pohjana
- alustavan arvion mukaan louhinnan määrä tulisi olemaan enintään noin 10 m³ ja kivien rikotus ja murskaus enintään 50 m³
- ilmoituksen allekirjoittaja on Mikko Muoniovaara

LIITE 1

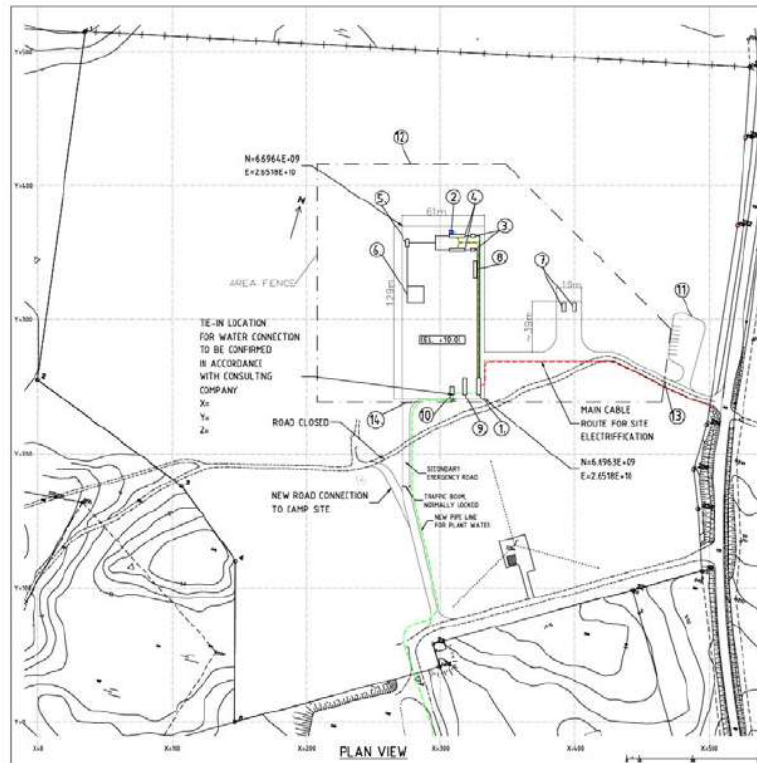
1 SIJAINTI

Fortum Power and Heat Oy rakentaa pienimuotoisen vedyntuotannon pilottilaitoksen Loviisan Källaan Fortumin omistamalle kiinteistölle (434-12-1204-2), joka on esitetty kuvassa 1. Ote asemapiirroksesta on esitetty kuvassa 2 (tilanne 5.6.2024).

Maanrakennustöiden on alustavasti arvioitu tehtävän ajalla 5.8.-31.12.2024. Naapurikiinteistöt ovat Fortumin omistamia, paitsi pohjoisena rajanaapurina on Loviisan kaupunki. Kyseinen alue on pääosin metsämaata, eikä siellä ole asutusta.



Kuva 1. Fortumin kiinteistö, jolle vedyntuotannon pilottilaitos toteutetaan. Maanmittauslaitoksen 1 : 10000 maastokartta aineistoa (03/2023). Lisenssi: <https://www.maanmittauslaitos.fi/avoindata-lisenssi-cc40> (17.3.2023)

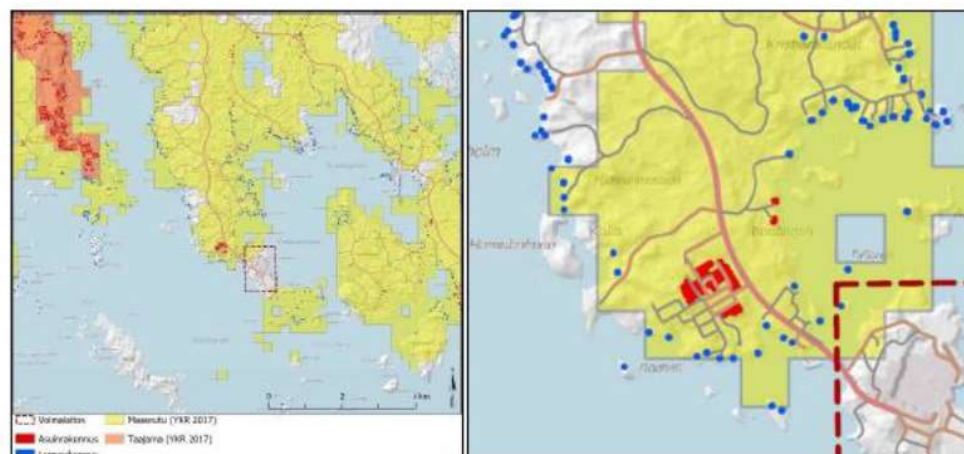


Kuva 2. Ote asemapiirroksesta (tilanne 5.6.2024).

2

ASUTUS

Lähimmät asuin- ja lomarakennukset sijaitsevat hankealueelta noin 300-400 metrin päässä (Kuva 3). Pääosin asutus on hankealueen lähellä loma-asutusta, mutta Atomitien itäpuolella on myös kaksi vakituisesta asuinrakennusta. Hankealueen eteläpuolella sijaitsee Fortumin voimalaitoksen majoituskylä, jossa majoitustapahtumia on ollut viime vuosina yhteensä noin 20 000 kpl.



Kuva 3. Asuinrakennukset (punaisella) ja lomarakennukset (sinisellä) vuodelta 2019. Loviisan voimalaitoksen sijainti merkattu punaisella katkoviivalla.

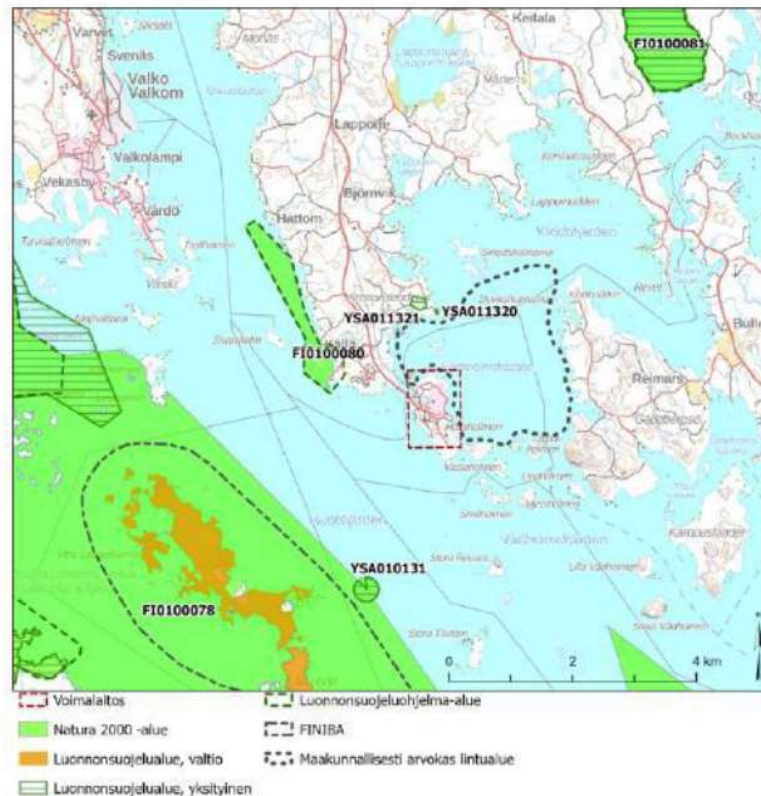
3 NATURA 2000 - JA SUOJELUALUEET

Hankealueen läheisyydessä sijaitsevat luonnonsuojelualueet, luonnonsuojeluohjelmien kohteet, Natura 2000 -verkoston kohteet sekä valtakunnallisesti tärkeä linnustoalue (FINIBA) on esitetty kuvassa 4.

Hankealuetta lähin Natura 2000 -verkoston kohde on noin 300 metrin etäisyydelle länteen sijoittuva Källaudden–Virstholmenin alue (tunnus FI0100080). Alue on suojeltu luontodirektiivin mukaisena kohteena (SAC-alue).

Källaudden–Virstholmenin alueen suojeluperusteena on mainittu seuraavat luontotyypit:

- 1150 Fladat, kluuvijärvet ja laguuninomaiset lahdet
- 1210 Rantavallien yksivuotinen kasvillisuus
- 1610 Itämeren harjusaaret ja niiden hiekka-, kallio- ja kivikkorantojen kasvillisuus sekä vedenalainen kasvillisuus
- 1640 Itämeren boreaaliset hiekkarannat, joilla on monivuotista ruohovartista kasvillisuutta
- 9080 Fennoskandian metsäluhdat.



Kuva 4. Luonnonsuojelualueet, luonnonsuojeluohjelmien kohteet, Natura 2000 -verkoston kohteet sekä valtakunnallisesti tärkeä linnustoalue (FINIBA) hankealueen ja Loviisan voimalaitoksen läheisyydessä.

4 RAKENTAMISEN AIKAINEN MELU JA HERKÄT KOHTEET

4.1 Rakentamisen aikainen melu

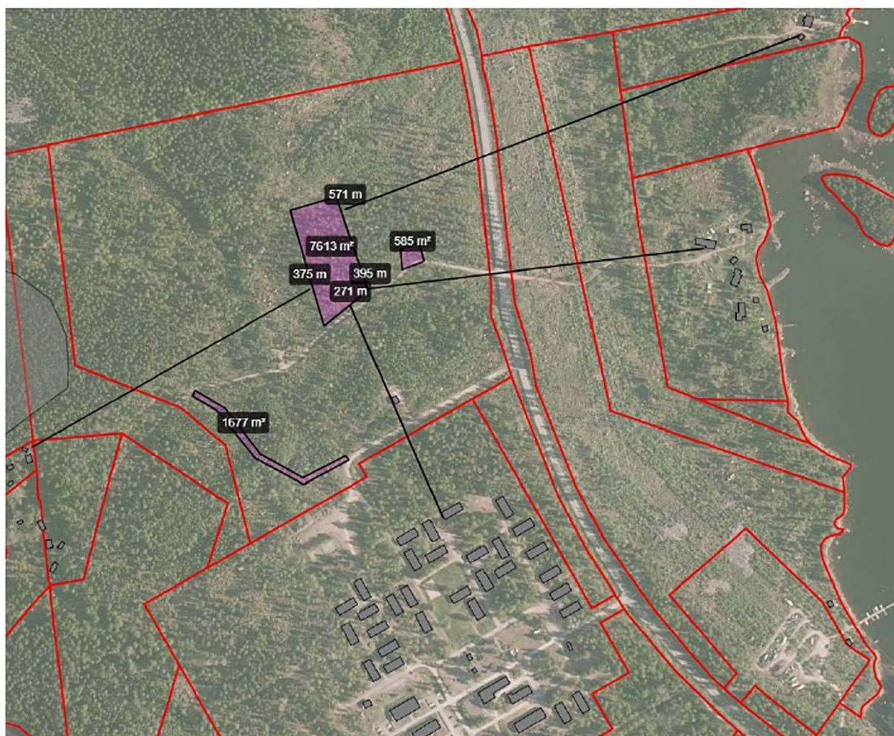
Rakentamisesta aiheutuu lyhytaikaisia meluvaikutuksia ympäristöön, koska alueella suoritetaan tarvittaessa pienimuotoista avokallion louhintaa ja suurikokoisten kivien murskausta räjäyttämällä. Lievää ja lyhytaikaista melua voi aiheutua myös konttien siirtämisestä alueelle ja laiteasennuksista.

Ympäristömelu on hyvin harvoin terveydelle haitallista, mutta se voi vaikuttaa ihmisten ja elinoloihin ja viihtyvyyteen. Meluun pystytään vaikuttamaan suunnitteluratkaisuilla niin että vaikutukset minimoidaan. Lisäksi rakennusaikaisia meluhaittoja minimoidaan muun muassa siten, että naapureille ilmoitetaan etukäteen kyseisten töiden aikataulusta ja toimenpiteet tehdään päiväsaikaan. Maanrakennustoimenpiteet on ajoitettu siten etteivät ne häiritse lintujen pesintää.

4.2 Vaikutus herkkiin kohteisiin

Rakennuspaikan pinta-alaksi on arvioitu noin 10 000 m². Kuvassa 5 on hahmoteltu hyvin yleisellä tasolla kartalle alueet, joille maansiirtotyöt pääosin keskittyvät (violilla värillä). Kartassa näkyvät pinta-alat ovat vain suuntaa-antavia. Merkittyjen alueiden lisäksi Atomitien ja Källantien risteystä tullaan leventämään ja Källantien alkuosaa parantamaan.

Arviolta suurimmat melupäästöt syntyvät alueen, jonne vetypilotin kontit sijoitetaan, maansiirtötöistä (isompi violetti alue kartalla). Kartalla kuvassa 5 on esitetty suuntaa-antavasti etäisyydet tämän alueen reunoilta lähimpiin asuin- ja lomarakennuksiin. Etäisyydet vaihtelevat noin 300-600 m. Lisäksi lähimmän natura 2000 alueen raja on esitetty harmaalla värityksellä. Hanke-alueelta arvioidaan olevan natura 2000 alueen rajalle noin 300 m.



Kuva 5. Lähimmät asuin- ja lomarakennukset sekä etäisyydet niihin. Alueet, joihin kohdistuu maansiirtotöitä, on rajattu karttaan suuntaa-antavasti violetilla värillä. Vasemalla näkyvä harmaa alue on natura 2000 alueen raja. (5.6.2024 [Paikkatietoikkuna](#))

Fortum Power and Heat Oy/Satu Ojala

10.6.2024

Melutasoksi on arvioitu 10 metrin päässä louhinnan osalta 90-100 dB(A) ja murskauksen osalta 80-90 dB(A). Melu keskittyy päiväaikaa klo 7-19 välille. Louhinnan melutaso on vertailukelpoinen rock-konsertin desibelitasolle ja vastaavasti murskauksesta aiheutuva melu vastaa vilkasliikenteisen kadun desibelitasoa.

Pistemäisen melulähteen, kuten louhinnan tai murskauksen synnyttämän melun vaimenemiseen vaikuttaa ensisijaisesti etäisyys melulähteeseen, joka karkeasti ottaen tarkoittaa 6 dB:n vaimenemista, kun etäisyys melulähteeseen kaksinkertaistuu.

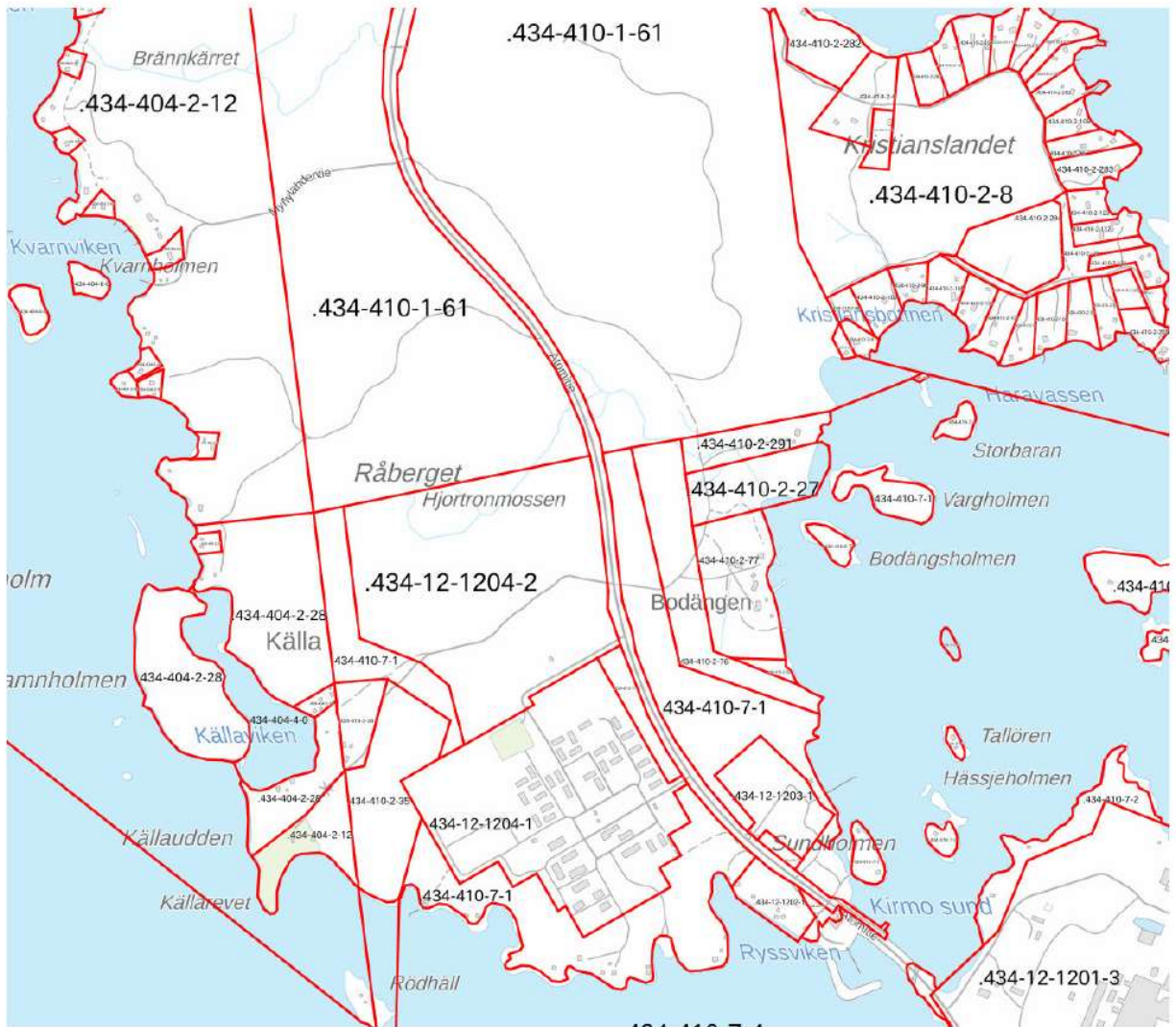
Lisäksi melun voimakkuuteen vaikuttaa äänen absorboituminen väliaineeseen, kasvillisuuden aiheuttama vaimennus sekä esteiden (maastonmuodot, rakennukset yms) aiheuttama vaimennus. Ilma, kasvillisuus ja muut meluesteet vaimentavat korkeita taajuuksia matalia paremmin. Absorboitumiseen vaikuttaa myös muun muassa ilman lämpötila ja kosteus.

Toiminnalla ei arvioida olevan haitallista vaikutusta häiriintyviin kohteisiin, koska kohteet sijaitsevat useiden satojen metrien päässä, hyvin metsäisten vyöhykkeiden takana. Maanrakennustöihin liittyvää pienmuotoista louhintaa ja kivien murskausta tehdään vain ajoittain tarvittaessa, joten melu ei ole jatkuvaa.

Suurinosa hankealueen läheisistä rakennuksista on lomakäytössä, jolloin käyttöaste on suurin kesällä. Loviisan kaupungin omistamalle Kallan leirikeskukseksi on matkaa noin 600 m ja välille sijoittuu laaja metsäinen alue. Näin ollen voidaan arvioida ettei maansiirtotöistä aiheudu haitallista melua leirintäalueelle, jonka käyttöaste on myös suurin kesällä.

Lisäksi voimalaitoksen majoituskylää käytetään lähinnä voimalaitoksen vuosihuoltojen aikana, jolloin majoituskylään majoittuu pääosin vuosihuoltoon osallistuvia työntekijöitä. Työntekijät ovat todennäköisesti päiväaikaan voimalaitoksella töissä.

Natura 2000 alue on suojeltu lähinnä kasvillisuuden perusteella, joten melulla ei arvioida olevan suurta merkitystä alueelle.



Paikkatietoikkuna 17.4.2024 (<https://kartta.paikkatietoikkuna.fi/>).

Kiinteistöjen omistajat joille ilmoitetaan maansiirtotöistä :

Kiinteistötunnus	Omistaja
434-12-1204-2	
434-12-1204-1	
434-410-2-35	
434-410-2-76	
434-410-7-1	
434-410-1-61	
434-410-2-12	
434-404-2-12	
434-410-2-28	
434-410-2-34	
434-404-2-10	
434-410-2-291	
434-410-2-27	