

Elinkeino- ja Infrastruktuurilautakunta

Loviisan kaupunki  
Mannerheiminkatu 4  
PL 77  
07901 Loviisa

### **Vanhakylän tuulivoimaosayleiskaavan käsittely**

Pyydämme ystävällisesti, että Elinkeino- ja Infrastruktuurilautakunta käsittelee Vanhakylän tuulivoimaosayleiskaavan ottamista takaisin Loviisan kaupungin kaavoitusohjelmaan.

Elinkeino- ja Infrastruktuurilautakunta on 26.3.2020 § 35 päättänyt, että kaavoituskatsaukseen 2020 ei sisällytetä Vanhakylän tuulivoimaosayleiskaavaa ja että sen laadinta lopetetaan.

Vanhakylän tuulivoimaosayleiskaava on tullut vireille vuoden 2014 kaavoituskatsauksessa, joka on hyväksytty Loviisan teknisessä lautakunnassa 25.2.2014, § 24. Kaavahankkeen osallistumis- ja arviointisuunnitelma on ollut nähtävillä 14.10. – 14.11.2014. Osayleiskaavan kaavaluonnos on ollut nähtävillä 1.8. – 31.8.2016. Kaavahanke on pitkälle jo edennyt ja seuraava vaihe olisi käydä läpi luonnoksesta saatu palaute ja sen pohjalta valmistella nähtäville asetettava ehdotusaineisto.

Alustavia valmisteluita kaavan eteenpäin viemiseksi on tehty luonnoksesta saadun palautteen perusteella kesän ja syksyn 2021 aikana. Osayleiskaavan luonnoksessa alueelle esitettiin 8 voimalaa. Osayleiskaavan ehdotukseen tulitaisiin esittämään 4 voimalaa, jolloin määrä vähentyisi puolella ja näin ollen vaikutukset ympäristöön vähentyisivät. Tavoitteena on saada alueelle kokonaiskorkeudeltaan 270 m – 280 m korkeita voimaloita. Yhden voimalan sähköteho on 5-8 MW luokkaa.

Kaavoitettavan alueen ja sen ympäristön nykyiset toiminnot, kuten metsätalous ja kiviainesten otto, metsästys ja muu liikkuminen voivat jatkua tuulivoimatuotannon rinnalla. Rakentamisaikana alueella liikkuminen voi olla rajoitettua turvallisuussyistä. Kuten kaikella energiatuotannolla, myös tuulivoimalla, on negatiivisia ympäristövaikutuksia. Näitä ovat mm. ympäristö-, näkö- ja äänihaitat. Kaavalla varmistetaan, että melun ohjearvot eivät ylity lähimmissä häiriintyvissä kohteissa. Tuulivoimaloiden näkyminen ja kuuluminen voivat vaikuttaa luonnossa liikkumiskokemukseen etenkin, kun kysymys on virkistytymisestä. Em. seikoista huolimatta pyydämme huomioimaan, että Vanhakylän tuulivoimahanke on Loviisan seudulla merkittävä investointi, joka hyödyttää elinkeinoelämää ja kunnallistoutta, sekä luo paikallisia elinkeinomahdollisuuksia.

Kaavatyön aikana on tehty seuraavia selvityksiä suunnittelualueelle:

- Melu- ja väikeselvitys
- Maisemaselvitys
- Kuvasovitteet
- Näkyvyysanalyysi
- Kasvillisuus- ja luontotyyppiselvitys
- Liito-orava- ja metsäkanalintuselvitys
- Pesimälinnustoselvitys
- Lintujen syysmuuton seuranta
- Lintujen kevätmuuton seuranta
- Lepakkoselvitys

- Arkeologinen selvitys
- Natura-arvioinnin tarveharkinta

Luonnoksesta saadun palautteen sekä vähenevän voimalamäärän perusteella ehdotusaineistoa varten on kaava-alueen rajausta pienennetty. Kasvillisuus- ja luontotyyppiselvitystä sekä liito-oravaselvitystä on päivitetty jo luonnoksen nähtävillä olon jälkeen. Sen lisäksi kaavaehdotusta varten päivitetään melu- ja välkeselvityksiä sekä maisemavaikutusten arviointia. Havainnekuvat laaditaan neljällä voimalalla. Suunnittelualueella huomioidaan myös tarpeelliset viheryhteydet. Luonnosvaihtoehtoon verrattuna kaavamääräyksiä tarkennetaan melun osalta. Ehdotuksesta järjestetään viranomaisneuvottelu, jotta kaikki tahot pääsevät yhteisymmärrykseen suunnitteluratkaisusta ja selvitysten riittävydestä.

Taustaa luonnosvaiheen melu- ja välkevaikutuksista:

### Meluvaikutukset

Luonnosvaiheessa hankkeesta tehtiin meluarviointi 8 voimalalle. Tuulivoimaloiden aiheuttamat melutasot suunnittelualueella ja sen ympäristössä mallinnettiin SoundPlan 7.2–melumallinnus ohjelmalla Ympäristöministeriön ohjeen 2/2014 mukaisesti.

Mallinnus toteutettiin Nordex N117 3.0 MW teknisillä tiedoilla ja napakorkeudella 141 m. Turbiinityypin maksimi äänitehotaso on 106 dB.

Melutasot jäävät Valtioneuvoston asetuksen mukaisten ohjearvojen alapuolelle kaikkien alueen rakennusten kohdilla.

Matalataajuisen melun tasot terssikaistoittain laskettiin lähimmän rakennuksen luona sijaitsevaan reseptoripisteeseen. Matalataajuisen melun tasot pysyvät kaikkien rakennusten kohdalla Asumisterveysohjeessa asetettujen arvojen alapuolelle.

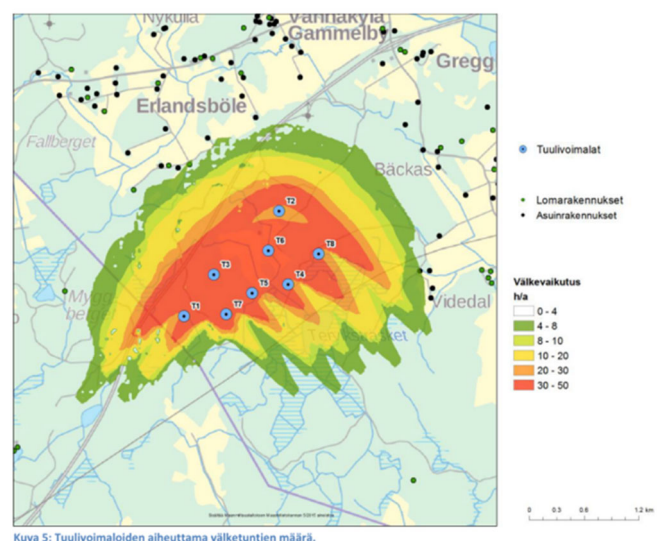
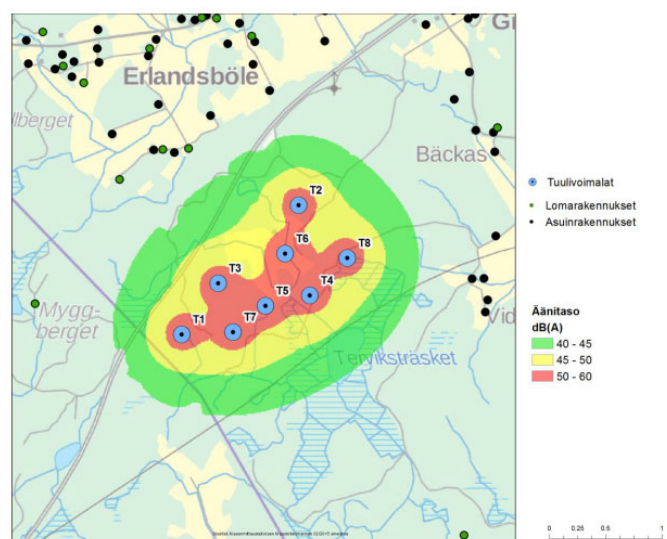
### Välkevaikutukset

Tuulivoimaloiden aiheuttaman välkkeen esiintymisalue ja esiintymistiheys on laskettu geometrisellä laskentamallilla, joka huomioi auringon paikan vuoden eri aikoina, tuulivoima-alueen ja sen ympäristön maastonmuodot.

Mallinnuksessa ei ole huomioitu puuston vaikutusta välkkeeseen, joka vähentää puustoisilla alueilla merkittävästi vuotuista välkevaikutusta.

Mallinnus tehtiin tuulivoimalamallilla, jonka napakorkeus on 141 m ja roottorin halkaisija 117 m.

Vuotuinen välketuntien määrä alittaa kaikilla asuin- ja lomarakennuksilla 4 h/v, joten tiukimmatkin ohjearvot alittuvat selvästi.



Kuva 5: Tuulivoimaloiden aiheuttama välketuntien määrä.

Loppuyhteenvedon voidaan todeta, että tuulivoimaloiden vähentyessä puoleen luonnosvaiheessa esitetystä ja voimaloiden muodostaman alueen ollessa suppeampi, pienenee melun ja välkkeen määrä alueella entisestään. Samoin tuulivoimaloiden tekniikka on kehittynyt siten, että esim. tuulivoimaloiden lähtömelutasot ovat pienentyneet huomattavasti verrattuna aikaisemmin tehtyihin melumallinnuksiin.

Toivomme, että suunniteltujen voimaloiden lukumäärän puolittumisen ja ympäristövaikutusten pienemisen johdosta Loviisan kaupungin Elinkeino- ja Infrastruktuurilautakunta käsittelee 2.12.2021 kokouksessaan Vanhakylän tuulivoimaosayleiskaavan ottamista takaisin kaavoitusohjelmaan. Kirjelmän liitteenä on esitetty nähtävillä ollut tuulivoimaosayleiskaava sekä esitys 4 voimalasta osayleiskaavan ehdotukseen.

Ystävällisesti,



Raimo Kainulainen  
Suomen Tuulivoima Oy



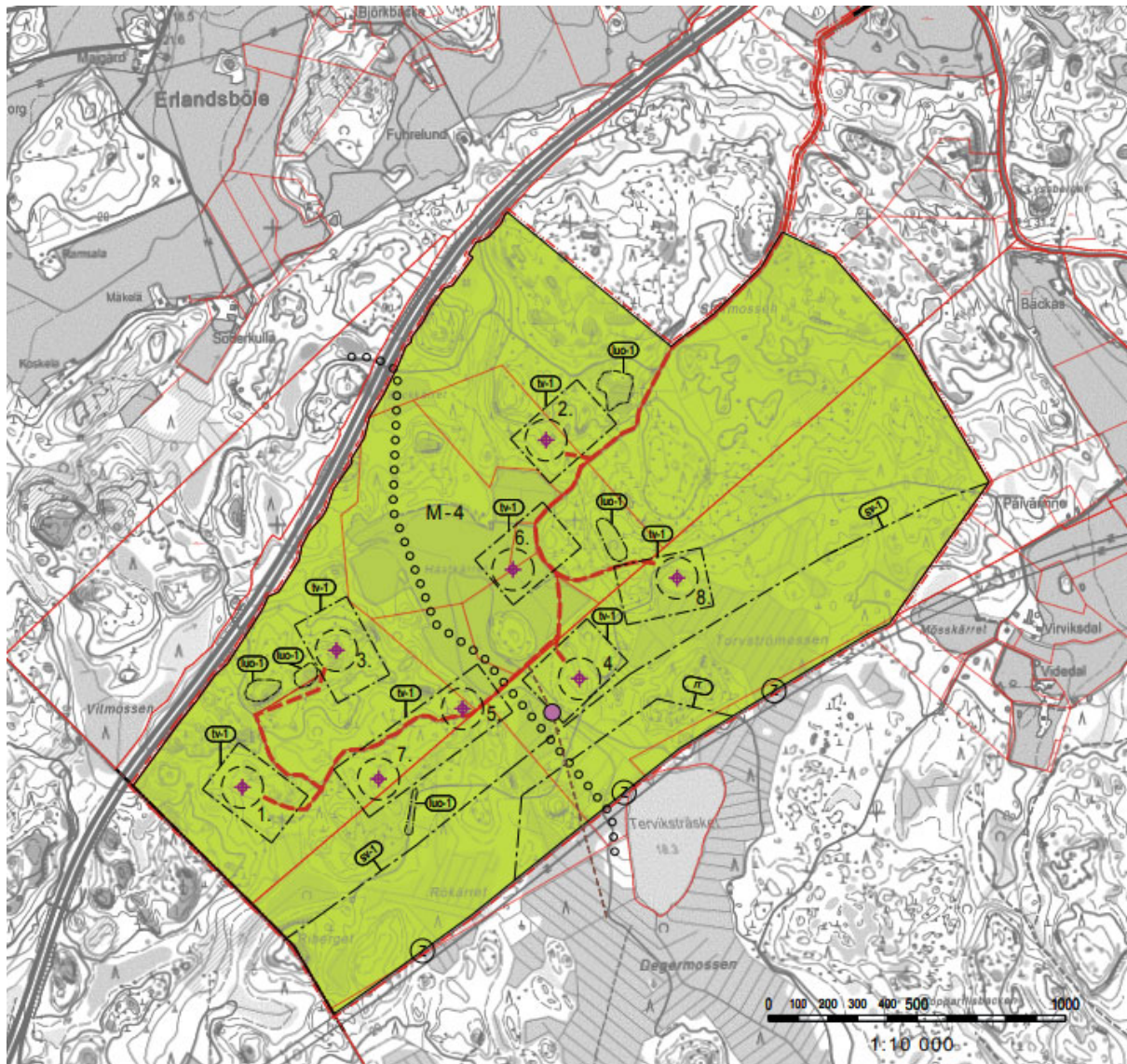
Jaakko Leppinen  
Lakeus Renewables Oy

**Liite 1** Nähtävillä ollut kaavaluonnos

**Liite 2** Esitettävä aluerajaus sekä voimaloiden sijainnit ehdotusaineistoa varten

# Liite 1

Nähtävillä ollut kaavaluonnos



## Liite 2

Esitettävä aluerajaus sekä voimaloiden sijainnit ehdotusaineistoa varten

