

Hyvinvointikertomus
2017–2020
ja
hyvinvointisuunnitelma
2021–2024



LAPINJÄRVI  LAPPTRÄSK

Sisällys

| | |
|---|----|
| 1 Johdanto | 4 |
| 2 Indikaattorien ja muun tiedon osoittama hyvinvointi..... | 5 |
| 2.1 Talous ja elinvoima..... | 6 |
| 2.1.1 Verotulot, euroa/asukas | 7 |
| 2.1.2 Valtionosuudet yhteensä, euroa/asukas..... | 7 |
| 2.1.3 Lainakanta, euroa/asukas | 8 |
| 2.1.4 Vuosikate, euroa/asukas | 8 |
| 2.1.5 Väestö 31.12. | 9 |
| 2.1.6 Elävänä syntyneet | 9 |
| 2.1.7 Huoltosuhde, demografinen | 10 |
| 2.1.8 Kuntien välinen nettomuutto / 1 000 asukasta..... | 10 |
| 2.1.9 Gini-kerroin, käytettävissä olevat tulot..... | 11 |
| 2.1.10 Kunnan yleinen pienituloisuusaste | 11 |
| 2.1.11 Työlliset, % väestöstä..... | 12 |
| 2.1.12 Koulutuksen ulkopuolelle jääneet 17–24-vuotiaat, % vastaavan ikäisestä väestöstä..... | 15 |
| 2.2 Lapset ja nuoret..... | 16 |
| 2.2.1 Kokee terveydentilansa keskinkertaiseksi tai huonoksi, % 8. ja 9. luokan oppilaista..... | 16 |
| 2.2.2 Tosi humalassa vähintään kerran kuukaudessa, % 8. ja 9. luokan oppilaista | 17 |
| 2.2.3 Ylipaino | 18 |
| 2.2.4 Harrastaa jotakin vähintään yhtenä päivänä viikossa..... | 19 |
| 2.2.5 Mielenterveyden ja käyttäytymisen häiriöiden vuoksi työkyvyttömyyseläkettä saavat 16–24-vuotiaat, % vastaavan ikäisestä väestöstä | 20 |
| 2.3 Työikäiset | 20 |
| 2.3.1 Työkyvyttömyyseläkettä saavat 25–64-vuotiaat, % vastaavan ikäisestä väestöstä | 21 |
| 2.3.2 Sairauspäivärahaa saaneet 25–64-vuotiaat / 1 000 vastaavan ikäistä..... | 21 |
| 2.3.3 Mielenterveysperusteisesti sairauspäivärahaa saaneet 25–64-vuotiaat / 1 000 vastaavan ikäistä..... | 22 |
| 2.3.4 Erityiskorvattaviin lääkkeisiin oikeutettuja 25–64-vuotiaita, % vastaavan ikäisestä väestöstä..... | 22 |
| 2.3.5 Henkilökohtaisen avun 18–64-vuotiaita asiakkaita vuoden aikana, kunnan kustantamat palvelut / 100 000 vastaavan ikäistä | 23 |
| 2.3.6. Vaikeavammaisten kuljetuspalvelujen saajia vuoden aikana / 100 000 asukasta | 24 |

| | |
|--|----|
| 2.3.7 Toimeentulotukea pitkäaikaisesti saaneet 25-64-vuotiaat, % vastaavan ikäisestä väestöstä..... | 24 |
| 2.4 Ikäihmiset | 25 |
| 2.4.1 Yksin asuvat 75 vuotta täyttäneet, % vastaavan ikäisestä asuntoväestöstä | 25 |
| 2.4.2 Säännöllisen kotihoidon piirissä olleet 75 vuotta täyttäneet asiakkaat, % vastaavan ikäisestä väestöstä..... | 26 |
| 2.4.3 Ikääntyneiden tehostetun palveluasumisen 65 vuotta täyttäneet asiakkaat 31.12., % vastaavan ikäisestä väestöstä..... | 26 |
| 2.4.4. Omaishoidon tuen 65 vuotta täyttäneet hoidettavat vuoden aikana, % vastaavan ikäisestä väestöstä | 27 |
| 2.4.5 Kaatumisiin ja putoamisiin liittyvät hoitajaksot 65 vuotta täyttäneillä / 10 000 vastaavan ikäistä..... | 28 |
| 2.5 Kaikki ikäryhmät | 29 |
| 2.5.1 Kokonaisalainaus/asukas | 30 |
| 2.5.2 Liikunta, TEAviisari..... | 30 |
| 3 Painopisteiden, tavoitteiden ja toimenpiteiden arviointi..... | 31 |
| 4 Kuntastrategian painopisteet ja linjaukset..... | 34 |
| 5 Hyvinvoinnin edistämisen erillisohjelmat ja -suunnitelmat..... | 35 |
| 6 Hyvinvointisuunnitelma | 37 |
| 6.1 Unicefin Lapsiystävällinen kunta -malli | 37 |
| 6.2 Valtakunnalliset vaikutukset hyvinvointityöhön | 38 |
| 7 Suunnitelman laatijat..... | 40 |
| 7.1 Työryhmän ja ohjausryhmän jäsenet..... | 40 |
| 8 Suunnitelman hyväksyminen | 41 |

1 Johdanto

Terveydenhuoltolain 12. §:n 1. momentissa säädetään: ”Kunnan on seurattava asukkaittensa terveyttä ja hyvinvointia sekä niihin vaikuttavia tekijöitä väestöryhmittäin sekä kunnan palveluissa toteutettuja toimenpiteitä, joilla vastataan kuntalaisten hyvinvointitarpeisiin. Kuntalaisten terveydestä ja hyvinvoinnista sekä toteutetuista toimenpiteistä on raportoitava valtuustolle vuosittain, minkä lisäksi valtuustolle on kerran valtuustokaudessa valmisteltava laajempi hyvinvointikertomus.”

Hyvinvointikertomus on strateginen asiakirja, joka on tiivis kuvaus hyvinvoinnista ja terveydestä sekä niiden edistämisestä. Hyvinvointikertomus on kunnan hyvinvoinnin ja terveyden edistämisen suunnittelun, seurannan, arvioinnin ja raportoinnin työväline. Kunnassa valmistellaan laaja hyvinvointikertomus kerran valtuustokaudessa ja sen tavoitteita ja toimenpiteitä päivitetään vuosittain hyvinvointikatsauksissa osana kuntasuunnittelua.

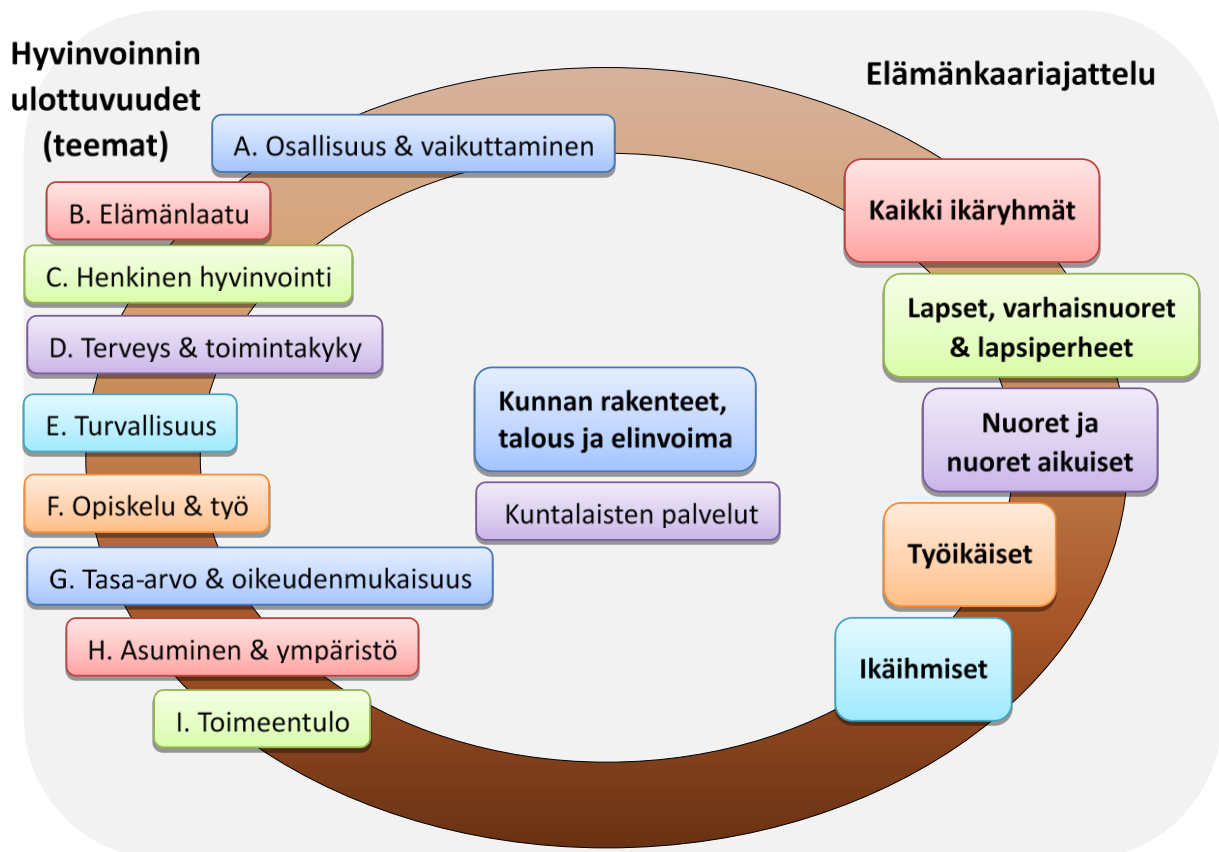
Tämä asiakirja sisältää hyvinvointikertomuksen ja hyvinvointisuunnitelman. Hyvinvointikertomus on yhteenveto vuosille 2017–2020 asetetuista tavoitteista, toimenpiteistä, niiden toteutumisesta sekä edelleen kehitettävistä kokonaisuuksista ja haasteista, joista on johdettu tavoitteet ja toimenpiteet hyvinvointisuunnitelmaksi kuntalaisten hyvinvoinnin ja terveyden edistämiseksi valtuustokaudella 2021–2024. Hyvinvointikertomuksen ja hyvinvointisuunnitelman lähtökohtina ovat Loviisan ja Lapinjärven kuntastrategiat, väestön hyvinvoinnin tilaa kuvaava tilastotieto sekä kuntalaisten ja toimijoiden näkemykset.

Loviisan kaupunki ja Lapinjärven kunta muodostavat sosiaali- ja terveystalouden yhteistoiminta-alueen, jossa Loviisan kaupunki tuottaa Lapinjärven kunnalle perusterveydenhuollon ja sosiaalihuollon palvelut vanhustenhuoltoa lukuun ottamatta, minkä takia kunnat ovat päättäneet tehdä yhteisen asiakirjan.

Hyvinvointikertomuksen laatimisesta on vastannut poikkihallinnollinen ja ylikunnallinen hyvinvointityön monialainen ohjausryhmä ja työryhmä (HYTE-ohjausryhmä ja HYTE-työryhmä).

2 Indikaattorien ja muun tiedon osoittama hyvinvointi

Hyvinvointia tarkastellaan Loviisassa ja Lapinjärvellä Terveiden ja hyvinvoinnin laitoksen (THL) Hyvinvoinnin ulottuvuudet -kuvaajaa mukaillen. Kaikista hyvinvoinnin eri teemoista ei ole saatavilla kuntaan asti ulottuvia tilastoja, minkä takia painopiste on ikäkaarimallin mukaisella hyvinvoinnin kuvaamisella ja indikaattoreiden raportoinnilla. Hyvinvoinnin kuvaamisen malli eri ulottuvuuksineen on ollut käytössä Loviisan kaupungin ja Lapinjärven kunnan hyvinvointityössä jo pitkään ja muodostaa perustan sille edelleen.



Kuva: Hyvinvoinnin ulottuvuudet, sovellettu lähteestä THL

THL on valmistellut ehdotuksen laajan hyvinvointikertomuksen minimitietosisällöksi, jotta eri kuntien kertomusten rakenne ja tietosisältö eivät vaihtelisi. Minimitiedot on koottu toimialoittain sekä ikäryhmittäin ja niissä on yhteensä 67 indikaattoria. Listat on tarkoitettu kuntien ja alueiden työn tueksi, mutta ne eivät ole velvoittavia eikä niiden käyttöä seurata tai valvota. Ehdotus auttaa kuntia ja alueita valitsemaan ne indikaattorit, joilla voi riittävän tarkasti seurata asukkaiden hyvinvoinnin tilaa. Sopivat indikaattorit auttavat ohjaamaan resursseja ja seuraamaan toiminnan vaikutuksia. Loviisan kaupungin ja Lapinjärven kunnan kertomukseen pyrittiin valitsemaan ikäryhmittäin olennaisimmat indikaattorit, ja HYTE-ohjausryhmä rajasi niiden määrän 20–30 indikaattoriin, jotta tietomäärä olisi käsiteltävissä.

Haasteena indikaattoreita valittaessa oli, että kaikista hyvinvoinnin teemoista ei ole saatavissa pienten tai keskisuurten kuntien osalta kuntakohtaista tietoa. Ikäryhmittäistä

tietoa on saatavilla vaihtelevasti. Lapsia ja nuoria mitataan paljon ja kattavasti verrattuna muihin ikäryhmiin. Valtakunnallinen tilastotieto päivittyy melko hitaasti, joten raportoinnissa on käytetty huhti-toukokuussa 2021 saatavilla olevaa uusinta tilastotietoa.

HYTE-ryhmät valitsivat indikaattoritiedon vertailukunniksi Itä-Uudenmaan kunnista Porvoon ja Sipoon sekä muista kunnista Hangon, koska Hangon kaupunkirakenne on verrattavissa ja Loviisan kaupunkirakenteeseen. Indikaattorien tarkastelussa ilmiöitä tarkastellaan myös koko maan tilanteeseen verrattuna.

Kaikkien indikaattorien lähteenä on käytetty Sotkanet.fi-palvelua ellei toisin mainita. Indikaattoreiden väestösuhteutus on tehty THL:ssä käyttäen Tilastokeskuksen väestötilaston tietoja.

2.1 Talous ja elinvoima

Lapinjärven kunnan talouteen vaikuttavat muun muassa matala efektiivinen veroaste sekä aikaisempina vuosi kertynyt korjausvelka. Lapinjärven kunnassa kuntalaisten keskitulo on pieni ja osa saa pendelöinnin takia isoja vähennyksiä. Näin ollen verotulokertymä on muihin kuntiin verrattuna matalampi.

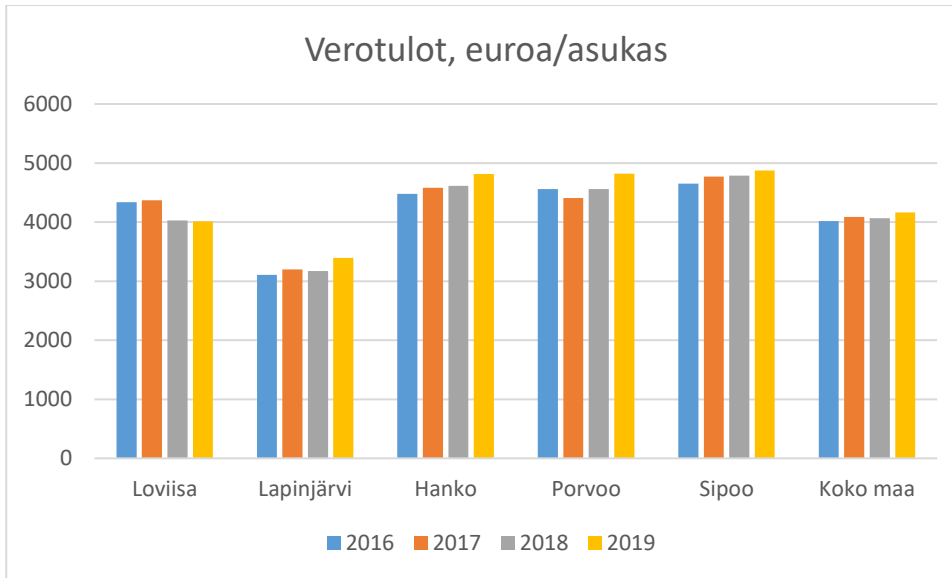
Lapinjärven kuntakonsernin taloustilanne on ollut heikko jo useita vuosia. Kunnan talouden ennakoimista on vaikeuttanut Loviisan ja Lapinjärven sosiaali- ja terveystalouden yhteistoiminta-alueen kustannusten huono ennakoitavuus. Kyseiset kustannukset ovat ylittäneet talousarvion joka vuosi 250 000–440 000 euroa vuositasolla. Vuoden 2019 tilinpäätöksessä konsernin kertyneen alijäämän kriisikuntakriteeri täytyivät, ja Lapinjärven kunta joutui kriisikuntamenettelyyn. Kunnan omien talouden tasapainotustoimenpiteiden sekä tuleville vuosille laaditun talouden tasapainotusohjelman ansiosta kuntaliitosselvitystä ei käynnistetty. Vuoden 2020 tilinpäätöksessä kriisikuntakriteeri ei enää täyty. Vuosi 2020 aiheutti koronaviruspandemian vuoksi paljon hankalasti ennustettavia kustannuksia, joiden vaikutus tulee näkymään vielä tulevinakin vuosina.

Elinvoiman kannalta myönteistä on ollut Lapinjärvellä yhteisöverojen kasvu. Myös valtionosuudet ovat kasvaneet. Kuntien ja valtion rahoitusvastuu julkisista palveluista on yhteinen, mutta valtio ei edelleenkään ohjaa kuntiin riittävästi rahoitusta kattamaan kuntien uusia tehtäviä. Tämä aiheuttaa haastetta myös Lapinjärven kunnan talouteen.

Loviisan kaupungin verotulot eivät ole tarpeeksi hyvällä tasolla ylläpitämään nykyistä hyvinvointitasoa. Loviisan kaupunki saa kuitenkin valtionosuuksia verotulomenetyksen kompensaaation muodossa, mikä parantaa taloudellista tilannetta. Vuoden 2020 tulos oli positiivinen johtuen kuitenkin pitkälle valtion koronatukirahoista.

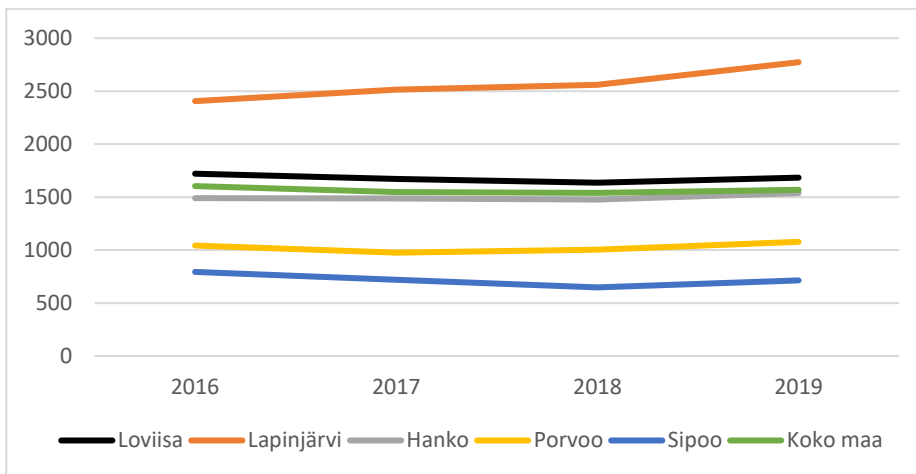
2.1.1 Verotulot, euroa/asukas

Lähde: Sotkanet.fi, THL



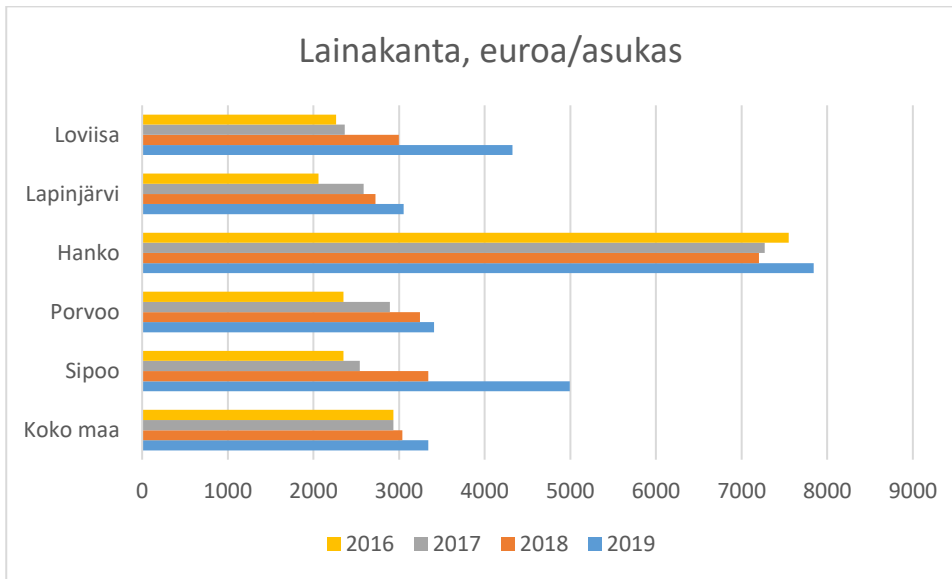
2.1.2 Valtionosuudet yhteensä, euroa/asukas

Lähde: Sotkanet.fi, THL



2.1.3 Lainakanta, euroa/asukas

Lähde: Sotkanet.fi, THL



2.1.4 Vuosikate, euroa/asukas

Lähde: Sotkanet.fi, THL

| | 2016 | 2017 | 2018 | 2019 |
|-------------------|------|------|------|------|
| Loviisa | 503 | 548 | -120 | -119 |
| Lapinjärvi | -89 | -85 | -6 | 67 |
| Hanko | 475 | 818 | 447 | 397 |
| Porvoo | 720 | 571 | 580 | 502 |
| Sipoo | 651 | 508 | 356 | 255 |
| Koko maa | 494 | 596 | 376 | 316 |

Vuosikate osoittaa sen tulo-rahoituksen, joka juoksevien menojen maksamisen jälkeen jää jäljelle käytettäväksi investointeihin, sijoituksiin ja lainojen lyhennyksiin. Vuosikate on keskeinen kateluku arvioitaessa tulo-rahoituksen riittävyyttä.

2.1.5 Väestö 31.12.

Lähde: Sotkanet.fi, THL

| | 2016 | 2017 | 2018 | 2019 | 2020 |
|-------------------|-----------|-----------|-----------|-----------|-----------|
| Loviisa | 15 208 | 15 085 | 14 891 | 14 772 | 14 745 |
| Lapinjärvi | 2 739 | 2 706 | 2 665 | 2 606 | 2 621 |
| Hanko | 8 663 | 8 517 | 8 379 | 8 199 | 8 042 |
| Porvoo | 50 144 | 50 159 | 50 262 | 50 380 | 50 619 |
| Sipoo | 19 922 | 20 310 | 20 666 | 21 170 | 21 687 |
| Koko maa | 5 503 297 | 5 513 130 | 5 517 919 | 5 525 292 | 5 533 793 |

Tilastokeskuksen vuonna 2018 tekemän väkilukuennusteen mukaan vuoden 2030 lopussa Loviisassa asuu 13 458 asukasta (ennuste tehdään kolmen vuoden välein). Ennusteen mukaan Loviisan ikärakenne muuttuu vanhemmaksi niin että yli 65-vuotiaita on 35,6 % väestöstä, kun vuonna 2020 heitä oli 29,5 % väestöstä. Alle 25-vuotiaita oli vuonna 2020 21,8 % väestöstä ja heitä arvioidaan olevan 2030 enää 18,6 % väestöstä. Koko maan ennusteessa yli 65-vuotiaita on 26,3 % ja alle 25-vuotiaita 24,4 % väestöstä. Lapinjärvellä arvioidaan olevan vuoden 2030 lopussa 2 402 asukasta, joista 34,8 % (2020: 29,7 %) ennustetaan oleva yli 65-vuotiaita ja 19,4 % (2020: 22,4 %) alle 25-vuotiaita väestöstä. Vuonna 2030 lapsia ennustetaan syntyvän Loviisassa 72 ja Lapinjärvellä 13. Kun väestö ikääntyy, tarve hoivalle kasvaa. Työikäisiä ihmisiä on jatkossa vähemmän ja syntyvyys laskee, mikä johtaa siihen, että verotuloja tulee vuosi vuodelta vähemmän.

2.1.6 Elävänä syntyneet

Lähde: Sotkanet.fi, THL

| | 2016 | 2017 | 2018 | 2019 | 2020 |
|-------------------|--------|--------|--------|--------|--------|
| Loviisa | 111 | 112 | 86 | 76 | 100 |
| Lapinjärvi | 25 | 19 | 25 | 17 | 18 |
| Hanko | 65 | 51 | 53 | 44 | 36 |
| Porvoo | 447 | 429 | 431 | 394 | 400 |
| Sipoo | 172 | 169 | 173 | 163 | 180 |
| Koko maa | 52 814 | 50 321 | 47 577 | 45 613 | 46 463 |

Koko maassa syntyneiden lasten määrä on laskenut tasaisesti vuodesta 2010 mutta vuonna 2020 se kääntyi nousuun.

Loviisalaisista ruotsinkielisiä oli 40,5 % väestöstä 31.12.2019 ja lapinjärveläisistä 30,4 %. Muuta kuin Suomen virallisia kieliä (suomi, ruotsi ja saame) äidinkielenään puhuvien osuus tuhatta asukasta kohti Loviisassa oli 45,3 ja Lapinjärvellä 57,2 (koko maa 78,2). Ulkomaan kansalaisia Loviisassa oli 2018 3,4 % ja Lapinjärvellä 4,8 % väestöstä (koko maassa 4,7 % väestöstä).

2.1.7 Huoltosuhde, demografinen

Lähde: *Sotkanet.fi, THL*

| | 2016 | 2017 | 2018 | 2019 | 2020 |
|-------------------|-------|-------|-------|-------|-------|
| Loviisa | 69,50 | 70,80 | 72,40 | 74,10 | 75,50 |
| Lapinjärvi | 73,10 | 76,50 | 78,60 | 78,20 | 79,80 |
| Hanko | 74,50 | 77,50 | 78,90 | 81 | 81,50 |
| Porvoo | 59,20 | 60,70 | 61,30 | 61,90 | 62,70 |
| Sipoo | 57,80 | 58,10 | 57,80 | 56,10 | 55,70 |
| Koko maa | 59,10 | 60,10 | 60,80 | 61,40 | 61,90 |

Demografinen (tai väestöllinen) huoltosuhde ilmaisee, kuinka monta alle 15-vuotiasta ja 65-vuotta täyttänyttä on sataa 15–64-vuotiasta (työikäistä) kohti. Mitä enemmän on lapsia ja/tai eläkeikäisiä, sitä korkeampi huoltosuhteen arvo on.

Loviisan ja Lapinjärven huoltosuhteen arvo on huomattavasti korkeampi kuin koko maan luku, ja arvot ovat myös nousseet enemmän kuin koko maassa keskimäärin.

2.1.8 Kuntien välinen nettomuutto / 1 000 asukasta

Lähde: *Sotkanet.fi, THL*

| | 2016 | 2017 | 2018 | 2019 | 2020 |
|-------------------|-------|------|-------|-------|-------|
| Loviisa | -2,3 | -1,7 | -5,2 | -1 | 2,9 |
| Lapinjärvi | -18,5 | -5,5 | -8,2 | -11 | 8,0 |
| Hanko | -20,2 | -12 | -11,2 | -15,6 | -13,9 |
| Porvoo | -0,5 | -2 | 0,7 | 0,3 | 2,4 |
| Sipoo | 22,8 | 15,1 | 16,1 | 22 | 21,3 |

Loviisassa ja Lapinjärvellä kuntien välinen nettomuutto tuhatta asukasta kohti muuttui pitkästä ajasta positiiviseksi eli kuntaan muutti enemmän kuin sieltä muutti pois. Loviisassa luku on ollut positiivinen viimeksi vuonna 2014 ja Lapinjärvellä 2009.

Loviisan kaupungin strategiaan kirjattiin strategiapäivityksen yhteydessä keväällä 2021 ”Demografisten muutosten ja positiivisen nettomuuton arvioidaan kasvattavan verotuloja tulevaisuudessa”. Loviisan kaupungin yksi keino kasvattaa nettomuuttoa sekä parantaa demografista huoltosuhdetta on Asuntomessut. Loviisa järjestää asuntomessut 2023 Kuningattarenrannassa. Tavoitteena on rakentaa Loviisan itärannasta keskustan ja meren läheisyydessä sijaitseva laadukas asuinalue palveluineen, joka nostaa Määrilahden kaupunginosan ja koko kaupungin imagoa.

2.1.9 Gini-kerroin, käytettävissä olevat tulot

Lähde: *Sotkanet.fi, THL*

| | 2016 | 2017 | 2018 | 2019 |
|-------------------|------|------|------|------|
| Loviisa | 24,2 | 24,9 | 24,9 | 25 |
| Lapinjärvi | 26,8 | 27 | 28,6 | 28,5 |
| Hanko | 22,8 | 23,5 | 26,5 | 25 |
| Porvoo | 25,4 | 25,8 | 26,4 | 26,4 |
| Sipoo | 26,8 | 27,4 | 27,5 | 28,1 |
| Koko maa | 27,4 | 26,8 | 27 | 27,9 |

Gini-kerroin on yksi yleisimmin käytetyistä tuloerojen mittareista. Se kuvaa suhteellisia tuloeroja. Mitä suuremman arvon Gini-kerroin saa, sitä epätasaisemmin tulot ovat jakautuneet. Kun Gini-kerroin esitetään prosentteina, suurin mahdollinen arvo on 100, tällöin suurituloisin tulonsaaja saa kaikki tulot. Pienin mahdollinen Gini-kertoimen arvo on 0, jolloin kaikkien tulonsaajien tulot ovat yhtä suuret. Työllisyys ja työttömyys ovat keskeisimmät tuloeroihin vaikuttavat tekijät. Hyvin suurten tuloerojen katsotaan heikentävän sosiaalista koheesiota, luottamusta ja liikkuvuutta, joiden heikkenemisellä on negatiivisia vaikutuksia väestön hyvinvointiin ja talouteen. Lapinjärven Gini-kerroin on vertailukuntia sekä koko maan arvoa suurempi kun taas Loviisan arvo on pienin.

2.1.10 Kunnan yleinen pienituloisuusaste

Lähde: *Sotkanet.fi, THL*

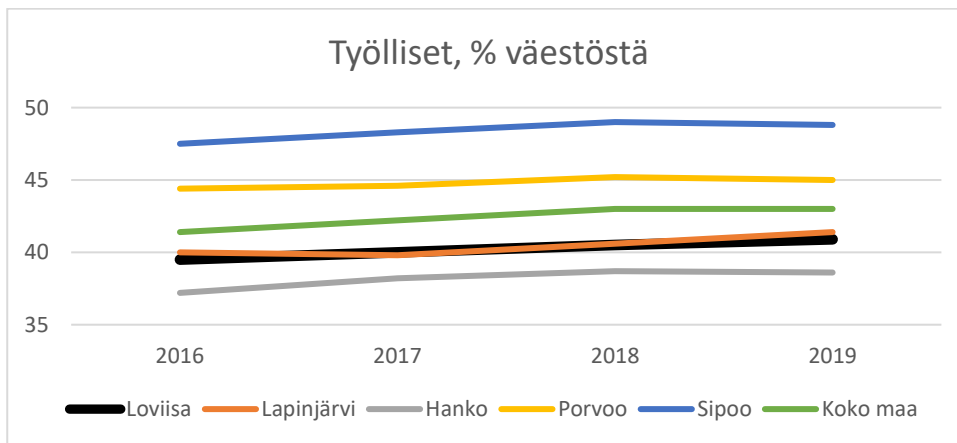
| | 2016 | 2017 | 2018 | 2019 |
|-------------------|------|------|------|------|
| Loviisa | 12,6 | 12,3 | 11,9 | 12,4 |
| Lapinjärvi | 13,3 | 11,3 | 13,2 | 14,6 |
| Hanko | 10,3 | 9,8 | 10,2 | 10,1 |
| Porvoo | 8,6 | 8,7 | 9,1 | 9,6 |
| Sipoo | 6 | 5,7 | 6,2 | 6,4 |
| Koko maa | 12,7 | 12,8 | 13,1 | 13,4 |

Indikaattori ilmaisee pienituloisiin kotitalouksiin kuuluvien henkilöiden osuuden prosentteina kaikista alueella asuvista henkilöistä. Pienituloisuudeksi on määritelty taso, joka on pienempi kuin 60 % mediaanista. Mikäli mediaanitulo alenee, pienituloisuusaste voi myös laskea eikä kyse tällöin välttämättä ole siitä, että tulokehitys olisi myönteistä, esimerkiksi 1990-luvun alun lamavuosina kävi näin. Pienituloisuuden aste kasvaa, mikäli tulokehitys tuloasteikon alapäässä on heikompaa kuin mediaanitulon kehitys. Kaikilla alueilla on käytössä sama pienituloisuusraja. Näin ollen indikaattori kuvaa sitä, kuinka suuri osa alueen väestöstä on valtakunnallista mittapuuta käyttäen pienituloisia.

Loviisassa ja Lapinjärvellä pienituloisuusaste on suurempi kuin vertailukunnissa.

2.1.11 Työlliset, % väestöstä

Lähde: Sotkanet.fi, THL



Työllisyys- ja työttömyysaste vaihtelee merkittävästi eri ikäryhmissä, koulutustaustan ja syntyperän mukaan. Työttömyys on korkeampaa nuorilla, ulkomaalaistaustaisilla ja vähemmän opiskelleilla. Työttömyys vaikuttaa haitallisesti myös terveyteen ja hyvinvointiin eritoten, jos työttömyys pitkittyy. Työttömyys voi johtaa huonoon terveyteen, mutta toisaalta huono terveys voi johtaa korkeampaan työttömyysriskiin.

Vuosi 2020 toi tullessaan suuria haasteita työllisydenhoitoon valtakunnallisesti koronaviruspandemian johdosta. Monia työllisiä lomautettiin ja irtisanottiin, ja monien yrittäjien toimintaedellytykset heikkenivät tai lakkasivat kokonaan. Tilanne vaikeutti myös jo ennestään vaikeassa työmarkkina-asemassa olevien henkilöiden mahdollisuuksia siirtyä työelämään taikka koulutukseen.

Kova isku niin kunnille kuin yksilöille oli kuntouttavan työtoiminnan palvelun keskeytys alkuvuonna 2020. Rajoitukset vaikuttivat myös työpajatoimintaan, jossa osassa kunnissa siirryttiin hybridimalleihin kokoontumisrajoituksista johtuen. Vuonna 2021 koronaviruspandemian vaikutukset näkyvät yhä vieläkin kuntien työllisydenhoidossa ja työllisyys-tilanteessa.

Loviisassa pitkäaikaistyöttömyys on kasvanut vuosittain. Pitkäaikaistyöttömiä ovat henkilöt, jotka ovat olleet työttömiä yhtäjaksoisesti 12 kuukautta tai sitä pidemmän ajan. Myös kunnan

maksaman työmarkkinatuen kuntaosuuden määrä on kasvanut. Kunta maksaa 50 % yli 300 päivää työttömänä olleiden ja 70 % yli 1 000 päivää työttömänä olleiden työmarkkinatuesta. Loviisassa ominaista työttömyyden rakenteelle on suuri yli 50-vuotiaiden työttömyys sekä pitkäaikaistyöttömyys. Vuonna 2020 Loviisassa oli työttömänä 14,1 % työvoimasta ja Lapinjärvellä 11,8 % (koko maa 13 %). Pitkäaikaistyöttömiä työttömistä oli Loviisassa 31,1 % ja Lapinjärvellä 31,7 % (koko maa 21,9 %).

2.1.11.1. Työllisyyttä tukeva toiminta

Loviisan kaupungissa toimii vuonna 2021 Seinätön työpaja sekä nuorten työpaja Pikku Pietarin Piha. Työpaja Akseli oli toiminnassa vuoteen 2019 asti ja kuntouttavan työtoiminnan Kuntopaja vuoden 2021 maaliskuuhun asti. Kuntopaja päätettiin lakkauttaa vuoden 2020 aikana, sillä sen toiminnan vaikuttavuus jäi alle vaaditun tason. Kuntouttavan työtoiminnan kilpailutus käynnistettiin loppuvuonna 2020 tavoitteena löytää kuntouttavan työtoiminnan tuottaja Loviisan alueelle. Keskeisenä tavoitteena toiminnan ulkoistamisessa on kasvattaa kuntouttavan työtoiminnan vaikuttavuutta. Kilpailutus onnistui hyvin, ja maaliskuussa 2021 solmittiin sopimus Sotek-säätiön kanssa kuntouttavan työtoimintapalvelun tuottamisesta vuoden 2022 loppuun asti. Kuntouttava työtoimintapalvelu sisältää myös yksilöohjauksen. Vuoden 2023 alusta kuntouttavan työtoimintapalvelun on tarkoitus siirtyä uusien hyvinvointialueiden vastuulle, jos hyvinvointialueet toteutuvat.

Työpaja Akseli lakkautettiin kaupungissa vuonna 2019, ja asiakkaat siirtyivät Seinättömälle työpajalle. Seinättömän työpajan asiakkaat ovat pääsääntöisesti loviisalaisia pitkäaikaisyöttömiä. Seinätön paja käsittää lyhyen perehdytysjakson muilla pajoilla, jonka jälkeen valmentautuja sijoitetaan toimenpiteeseen kaupungin eri työpisteisiin, paikalliseen yritykseen tai yhdistykseen. Siirtymävaihe Akselin toiminnan päättymisen jälkeen on tuonut haasteita Seinättömän työpajan toimintamalliin, ja sijoittumisia yhdistykseen tai yrityksiin ei ole ollut merkittävästi. Tällä hetkellä toiminta on järjestäytymisvaiheessa, ja työllisyyspalveluissa luodaan tehokkaampia malleja pajan ulkopuolelle sijoittumisiin, kuten kaupungin omiin yksikköihin, yrityksiin ja yhdistykseen, jotta palkkatuettu tukityöllistäminen ei tapahtuisi pajatoimintoihin, vaan valmentautuja saisi aidon työllistymisjakson ja sitä kautta tapahtuvaa ammatillisen osaamisen kehittämistä vaikuttavasti. Seinättömällä työpajalla työskentelee yksilövalmentaja, työvalmentaja ja tilanteesta riippuen apuohjaaja.

Nuorten työpaja Pikku Pietarin Pihan asiakkaat ovat 17–28-vuotiaita loviisalaisia nuoria. Työpajalla nuoret saavat työkokemusta sekä apua työ- tai koulutuspaikan etsintään ja sen hakemiseen. Työpajalla työskentelee yksilövalmentaja sekä kaksi työvalmentajaa ja tilanteesta riippuen mahdollinen apuohjaaja. Nuorten työpajan toimintamallia kehitetään, ja tällä hetkellä on käynnissä niin Loviisassa kuin valtakunnallisestikin työpajatoiminnan opinnollistaminen, jossa Loviisan kaupunki tekee aktiivista yhteistyötä Careeria ammattikoulun kanssa. Tavoitteena on, että työpaja mahdollistaa entistä tehokkaammin työtoiminnan hyväksi lukemisen ammatilliseen koulutukseen haettaessa siitä saatavan todistuksen kanssa. Toimintoja tarkastellaan niin, että työpajalla on mahdollista suorittaa eri aloilta tutkinnon osia. Tavoitteena on reagoida kasvavaan nuorisotyöttömyyteen yhdessä alueen oppilaitoksen kanssa tehtävällä yhteistyöllä. Toimintamallia voidaan hyödyntää myös Seinättömällä työpajalla.

Kaupungin työpajat ja työllisyyspalvelut tarjoavat joissain tapauksissa mahdollisuuden suorittaa työsuhteisen oppisopimuskoulutuksen kaupungilla. Tapauskohtaisesti tavoitteena on, että polutuksen jälkeen yksilölle mahdollistetaan ammattiin valmistuminen, kun henkilöllä ei ole olemassa peruskoulun jälkeistä koulutusta. Vuonna 2021 oppisopimuksia on tällä hetkellä esimerkiksi kiinteistönhoidon, pintakäsittelyn ja koulunkäynninohjaajan ammattialoilla.

Loviisa kuuluu Itä-Uudenmaan työllistymistä edistävä monialainen yhteispalvelu (TYP) alueeseen, ja kaupunki hoitaa sopimuksen mukaisesti myös Lapinjärven TYP-palvelun. On mahdollista, että TE-palvelut siirtyvät kokonaan tai osittain kuntien hoidettavaksi vuonna 2024. Tämä tuo paljon muutoksia kuntien työllisyysneuvon toimintaympäristöön, ja muutokseen valmistautuminen tulee aloittaa mahdollisimman ajoissa. Työpajatoiminnan kehittämisen ja toimintaympäristön muutoksien avulla luodaan hyvää pohjaa toiminnan vaikuttavuudelle mutta myös vuotta 2024 ajatellen.

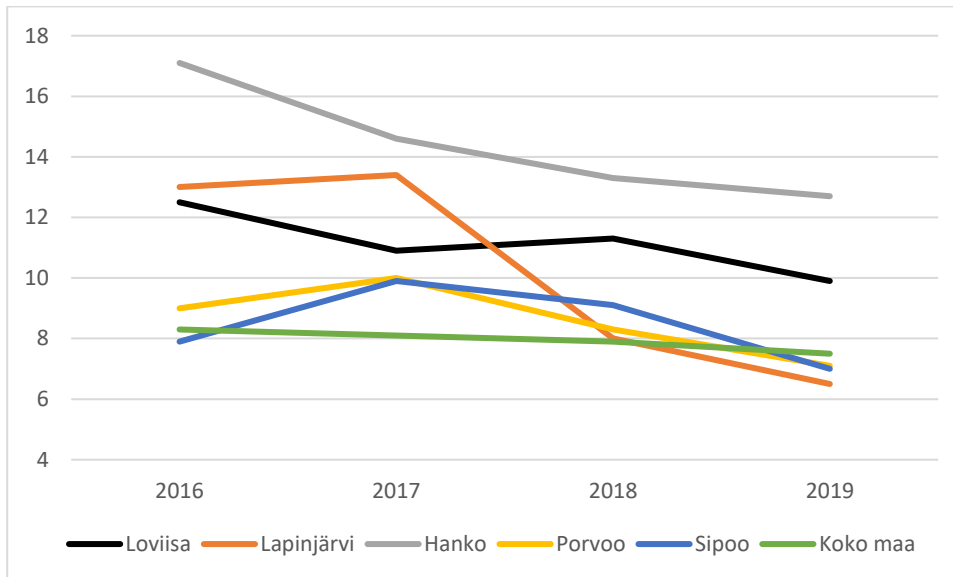
Lapinjärven Porlammilla toimiva Taitopaikka-valmennus on lähikuntien työnhakijoille suunnattu Lapinjärven kunnan tarjoama palvelu. Taitopaikan kautta työnhakija voi löytää töitä ja työnantaja töille tekijän. Myös yritykset voivat löytää Taitopaikan kautta sopivan työntekijän ja työllistää työkokeilun, palkkatuen tai oppisopimuksen kautta. Taitopaikka kouluttaa tai tarjoaa yrityksille mahdollisuuden kouluttaa Taitopaikan tiloissa työnhakijaa tiettyyn työtehtävään.

Taitopaikassa työnhakija voi

- syventää ja uudistaa osaamistaan
- saada henkilökohtaista tukea työllistymiseen
- olla työkokeilussa
- löytää työpaikan tai työkokeilupaikan
- saada koulutusta työnantajalta suoraan tiettyyn työtehtävään
- kokeilla jotain ihan uutta
- saada varmuutta työntekijänä ja -hakijana
- suorittaa työturvallisuus- ja ensiapukortin sekä hygieniapassin
- jakaa osaamistaan muiden kanssa.

2.1.12 Koulutuksen ulkopuolelle jääneet 17–24-vuotiaat, % vastaavan ikäisestä väestöstä

Lähde: *Sotkanet.fi, THL*



Indikaattori ilmaisee koulutuksen ulkopuolelle jääneiden 17–24-vuotiaiden osuuden prosentteina vastaavan ikäisestä väestöstä. Koulutuksen ulkopuolelle jääneillä tarkoitetaan henkilöitä, jotka kyseessä olevana vuonna eivät ole opiskelijoita tai joilla ei ole tutkintokoodia eli ei perusasteen jälkeistä koulutusta.

Yhteiskuntaan ja työelämään kiinnittyminen on vaikeampaa niille nuorille, jotka eivät peruskoulun jälkeen suorita toisen asteen koulutusta. Hyvinvointiongelmien tiedetään usein kasautuvan: peruskoulun jälkeistä jatkotutkintoa vaille jäävillä nuorilla on enemmän toimeentulon ja mielenterveyden ongelmia. Yhtenä syynä koulutuksen ulkopuolelle jäämisessä voi olla nuoren päihteiden käyttö. Koulutuksen ulkopuolelle jääminen voi vastaavasti altistaa päihteiden käytön lisääntymiselle.

Nuorten syrjäytymisen ehkäisy on tärkeää. Nuorten yhteiskuntatakuusta, koulutustakuusta ja nuorten aikuisten osaamisohjelmasta on vuoden 2013 alusta lukien käytetty käsitettä nuorisotakuu. Nuorisotakuuseen kuuluva koulutustakuu takaa jokaiselle peruskoulun päättäneelle koulutuspaikan joko lukiossa tai ammatillisessa koulutuksessa. Tutkinnon suorittaminen lisää nuoren mahdollisuuksia saada työtä. Nuorten koulutustakuun myötä koulutuksen ulkopuolelle jääneiden 17–24-vuotiaiden nuorten osuus on vähentynyt. (Lähde: THL)

Loviisassa koulutuksen ulkopuolelle jääneitä on enemmän kuin koko maassa keskimäärin ja vertailukunnista vain Hangossa heitä on enemmän. Laajennettu oppivelvollisuus astuu voimaan vuonna 2021 ja sen tavoitteena on, että jokainen peruskoulun päättävä suorittaa toisen asteen koulutuksen. Jatkossa oppivelvollisuus päättyy, kun nuori täyttää 18 vuotta tai kun hän tätä ennen suorittaa toisen asteen tutkinnon (ylioppilastutkinto tai ammatillinen tutkinto). Lisäksi tarkoitus on vahvistaa ohjausta ja oppilashuollon palveluita sekä peruskoulun mahdollisuuksia tarjota jokaiselle riittävät valmiudet suoriutua toisen asteen koulutuksesta. Lakia sovelletaan ensimmäisen kerran niihin oppivelvollisiin, jotka keväällä 2021 ovat perusopetuksen 9. luokalla (pääosin vuonna 2005 syntyneet).

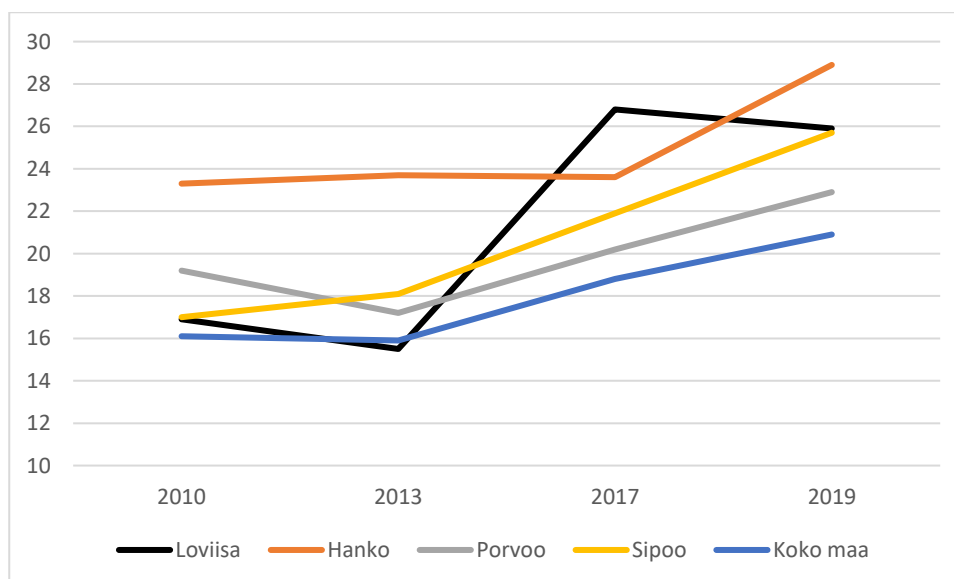
Loviisassa ja Lapinjärvellä etsivä nuorisotyö auttaa nuoria hoitamaan niitä asioita, jotka edistävät nuoren itsenäistä elämää ja parantavat tulevaisuuden tavoitteiden saavuttamista muun muassa opiskeluun tai työnhakuun, päihde- tai mielenterveysongelmiin, virasto- ja raha-asioiden hoitamiseen, vapaa-aikaan tai arjen hallintaan liittyvissä asioissa. Loviisan kaupunki sai Euroopan sosiaalirahastolta avustusta (1.3.2018–31.12.2020) Ohjaamotoiminnan käynnistämiseen. Ohjaamo auttaa 15–30-vuotiaita nuoria. Tavoitteena on, että nuori saa kaikki tarvitsemansa palvelut yhdestä paikasta, muun muassa TE- ja KELA-palvelut, sosiaalityöntekijä- ja psykologipalvelut.

2.2 Lapset ja nuoret

Samaan aikaan laadittavassa lasten ja nuorten hyvinvointisuunnitelmassa on laajempi katsaus lasten ja nuorten hyvinvointiin. Lasten ja nuorten indikaattorit perustuvat suurelta osin Terveyden ja hyvinvoinnin laitoksen kouluterveyskyselyn tuloksiin. Kouluterveyskysely on koko maan kattava, laajasti lasten ja nuorten hyvinvointia, terveyttä, koulunkäyntiä, osallisuutta sekä avun saamista kartoittava kysely, joka toteutetaan joka toinen vuosi. Kysely tehdään perusopetuksen 4. ja 5. luokan ja 8. ja 9. luokan oppilaille sekä lukion ja ammatillisen oppilaitoksen 1. ja 2. vuosikurssin opiskelijoille. Viimeisimmät kouluterveyskyselyn saatavilla olevat tulokset ovat vuodelta 2019. Vuoden 2021 keväällä on tehty viimeisin kouluterveyskysely, mutta sen kuntakohtaiset tulokset ovat saatavilla vasta loppusyksyllä 2021. Kouluterveyskyselyn tulokset tilastoituvat oppilaitoksen sijaintipaikkakunnalle. Tämän vuoksi perusopetuksen 8. ja 9. luokan oppilaiden indikaattoritietoja Lapinjärveltä ei ole saatavissa vuoden 2013 jälkeen. Myöskään perusopetuksen 4. ja 5. luokan oppilaiden tietoja ei ole kaikista indikaattoreista saatavilla, koska tietosuojan takia tuloksia ei julkaista, jos vastaajamäärä on alle 30.

2.2.1 Kokee terveydentilansa keskinkertaiseksi tai huonoksi, % 8. ja 9. luokan oppilaista

Lähde: *Sotkanet.fi, THL*

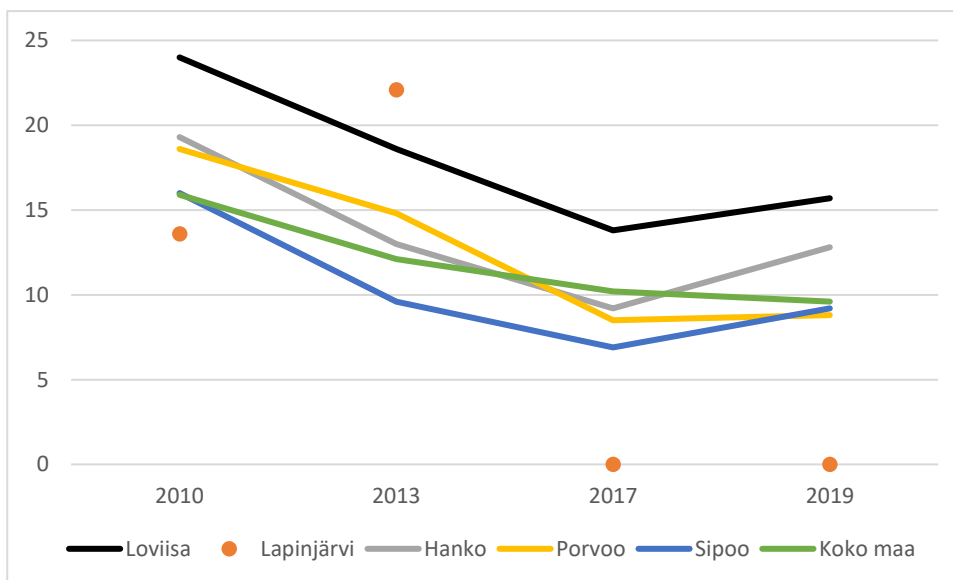


Indikaattori ilmaisee terveydentilansa keskinkertaiseksi, melko huonoksi tai huonoksi kokevien peruskoulun 8. ja 9. luokkalaisten osuuden prosentteina kysymykseen vastanneista kyseessä olevassa ikäluokassa.

Kouluterveyskyselyyn tulosten mukaan tytöt kokevat terveydentilaansa poikia yleisemmin keskinkertaiseksi tai huonoksi. Näin on myös Loviisassa. Niiden loviisalaisten perusopetuksen 8. ja 9. luokan oppilaiden osuus, jotka kokevat terveydentilansa keskinkertaiseksi tai huonoksi, nousi huomattavasti vuonna 2017 ja väheni jonkin verran vuoden 2019 kyselyn tuloksissa.

2.2.2 Tosi humalassa vähintään kerran kuukaudessa, % 8. ja 9. luokan oppilaista

Lähde: *Sotkanet.fi, THL*



Indikaattori ilmaisee alkoholia tosi humalaan asti vähintään kerran kuukaudessa käyttävien peruskoulun 8. ja 9. luokan oppilaiden osuuden prosentteina kysymykseen vastanneista kyseessä olevassa ikäluokassa.

Suomalaisnuorten humalajuominen on vähentynyt vuosituhaten vaihteen jälkeen, ja humalajuomisen aloitusikä on myöhentynyt 2010-luvulla. Loviisassa peruskoulun 8. ja 9. luokan oppilaista tosi humalaan itsensä kerran kuukaudessa juovien osuus on ollut vuodesta 2010 lähtien huomattavasti suurempi kuin vertailukunnissa sekä koko maassa keskimäärin. Ero Loviisan ja muiden kuntien välillä on kuitenkin kaventunut jonkin verran viime vuosina. Huolta kuitenkin herättää etenkin peruskoulun 8. ja 9. luokkien poikien humalahakuinen juominen.

Humalajuominen lisää nuorten alttiutta tapaturmille ja väkivallan uhriksi joutumiselle ja kasvattaa itsemurhien riskiä. Toistuvasti humalahakuisesti juovilla nuorilla ilmenee muita enemmän seksuaalista ja muuta riskikäyttäytymistä. Toistuvan humalajuomisen on lisäksi

todettu lisäävän myöhemmän päihde- ja mielenterveyshäiriön riskiä, korkean alkoholitoleranssin puolestaan päihdehäiriön riskiä. Viimeksi mainittu on yhdistetty myös korkeampaan tapaturma- ja itsemurhakuolleisuuteen. Toisen asteen koulutuksen puuttuminen ja nuorisotyöttömyys lisäävät myöhempien alkoholiongelmien riskiä.

Alkoholin käytön aloittamista alaikäisenä tulee ehkäistä. Ikärajavaltvonta ja kysynnän ehkäisy ovat tehokkaita keinoja ja nämä elementit yhdistyvät esimerkiksi valtakunnallisessa Pakka-toimintamallissa.

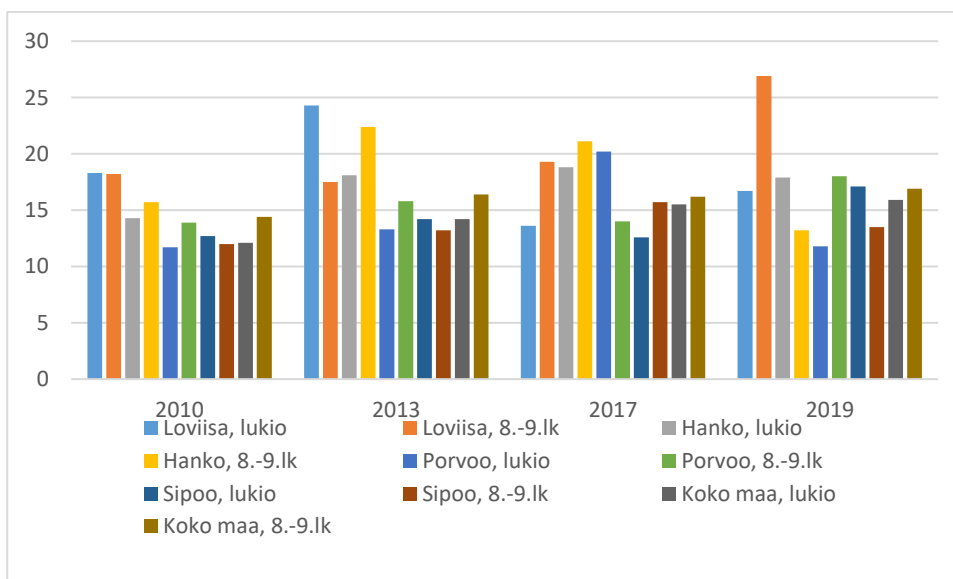
Varhaislapsuuden käytöshäiriöt tai vanhempien päihdeongelmat ovat yhteydessä nuorena aloitettuun päihdekäyttöön. Tukea tarvitsevat perheet tulee tunnistaa ajoissa ja heille on tarjottava riittävä apu ja palvelut. Nuorten alkoholinkäyttö tulee ottaa puheeksi nuorten kasvuympäristöissä, kuten oppilaitoksissa ja nuorisotyössä. Kasvuympäristöissä on turvattava päihteettömyyttä tukeva toimintakulttuuri, joka huomioi ehkäisyn, tuen ja hoitoon ohjauksen ja sisältää selkeät pelisäännöt ja laadukasta päihdekasvatusta. Nuorten päihteiden käyttöä tulee kartoittaa koulu- ja opiskeluterveydenhuollon lisäksi ehkäisyneuvoloissa tai sukupuolitautiliikkeen yhteydessä. Loviisassa on hankittu peruskoulujen 5.-8. luokan oppilaille Hubu-päihdekasvatusta Ehkäisevä päihdetyö (EHYT) ry:ltä vuosittain. Koronaviruspandemian takia toteutus ei ole onnistunut viimeisen kahden lukuvuoden aikana. Nuorten ohjaus- ja palveluverkosto seuraa tilannetta jatkuvasti ja yrittää löytää ja järjestää toimintaa ja toimijoita pääasiassa kouluihin, jotta tavoitettaisiin kaikki lapset ja nuoret sekä heidän vanhemmat esimerkiksi vanhempainiltoja järjestämällä.

2.2.3 Ylipaino

Ylipaino, % lukion 1. ja 2. vuoden opiskelijoista

Ylipaino, % 8. ja 9. luokan oppilaista

Lähde: Sotkanet.fi, THL



Kuvaajassa on yhdistetty kaksi indikaattoria: ylipaino, % lukion 1. ja 2. vuoden opiskelijoista, sekä ylipaino, % 8. ja 9. luokan oppilaista. Ylipainon raja määritetty iän ja sukupuolen

mukaan. 18-vuotiailla ja sitä vanhemmilla raja on 25 kg/m². Nuoremmilla ikäryhmillä raja on pienempi, esimerkiksi 14-vuotiailla pojilla 22,62 kg/m² ja tytöillä 23,34 kg/m².

Ylipainon synnyssä ratkaisevia tekijöitä ovat elinympäristö ja elintavat. Myös perimällä ja liikkumisella on vaikutusta lasten ja nuorten ylipainon syntyyn. Loviisassa ja Lapinjärvellä ylipaino on Terveyden ja hyvinvoinnin laitoksen FinLapset tutkimuksen mukaan yleisempää kuin maassa keskimäärin jo neuvolaikäisillä ja jatkuu lukioikään saakka. Ylipainon syntymistä pyritään ehkäisemään terveellisistä ruokatottumuksista ja liikunnan tärkeydestä informoimalla jo lastenneuvolasta lähtien.

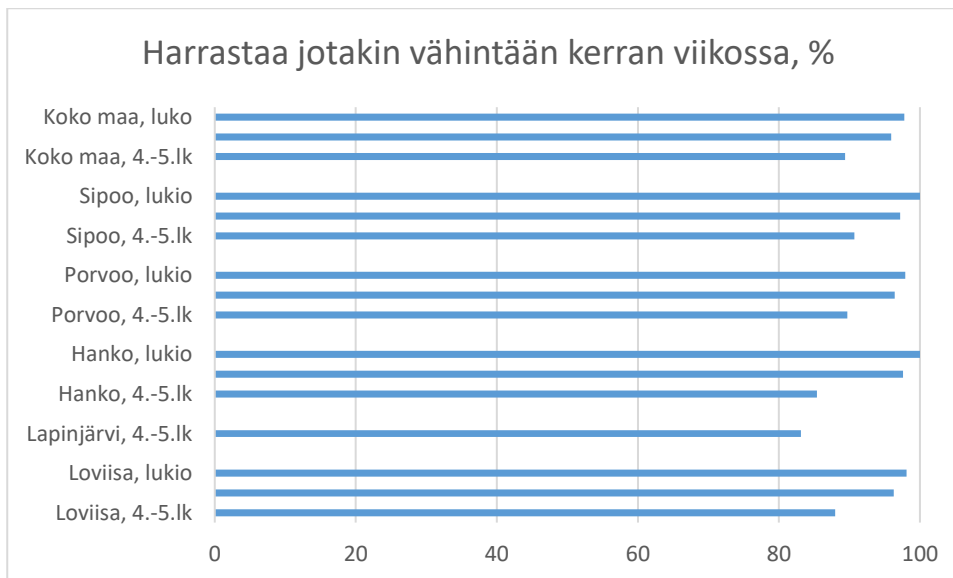
2.2.4 Harrastaa jotakin vähintään yhtenä päivänä viikossa

Harrastaa jotakin vähintään yhtenä päivänä viikossa, % 4. ja 5. luokan oppilaista (2019–)

Harrastaa jotakin vähintään kerran viikossa, % 8. ja 9. luokan oppilaista (2019–)

Harrastaa jotakin vähintään kerran viikossa, % lukion 1. ja 2. vuoden opiskelijoista (2019–)

Lähde: Sotkanet.fi, THL



Indikaattori tuottaa tietoa niiden oppilaiden ja opiskelijoiden osuudesta (%), jotka harrastavat jotakin vähintään kerran viikossa kouluajan ulkopuolella. Kuvaajaan on kerätty kolmen indikaattorin tulokset: 4. ja 5. luokan oppilaat, 8. ja 9. luokan oppilaat sekä lukion 1. ja 2. vuoden opiskelijat.

Hyvä Kierre -toiminnan myötä Lapinjärvi on ollut tutustumassa Islannin malliin Islannissa ja mukana tuomassa Islannin mallia Suomeen. Kyseisestä mallista jalostui Harrastamisen Suomen malli syksyllä 2020. Loviisa ja Lapinjärvi olivat kevätlukukaudella 2021 ensimmäisten kuntien joukossa, jotka pilotoivat harrastamisen Suomen mallia. Harrastamisen Suomen mallissa päätavoitteena on lasten ja nuorten hyvinvoinnin lisääminen. Tarkoituksena on mahdollistaa jokaiselle lapselle ja nuorelle mieluisa ja maksuton harrastus koulupäivän yhteydessä. Mallin tavoitteena on lisäksi vahvistaa koulujen aamu- ja iltapäivätoimintaa ja sen laatua, kerhotoimintaa sekä yhteistyötä kuntien ja kolmannen sektorin toimijoiden välillä.

Suomen mallissa yhdistyvät lasten ja nuorten kuuleminen harrastustoiveista, olemassa olevien hyvien käytäntöjen ja toimintatapojen koordinoiminen sekä koulun ja harrastustoimijoiden yhteistyö. Suomen mallin ensimmäisen vaiheen kohderyhmänä ovat perusopetuksen 1.–9. luokan sekä lisäopetuksen oppilaat. Tavoitteena on juurruttaa Suomen malli pysyväksi toimintatavaksi kunnissa. Liikkeelle lähdettiin vuosittaisella valtionavustushaulla, mutta pidemmällä tähtäimellä harkittavaksi tulee lainsäädäntöpohjan luominen ja valtionosuusjärjestelmän selvittäminen. Lukuvuonna 2021–2022 Loviisassa on tarkoitus kohdentaa harrastustarjontaa erityisesti yläkoululaisille sekä laajentaa hanketta kaikkiin kouluihin.

2.2.5 Mielenterveyden ja käyttäytymisen häiriöiden vuoksi työkyvyttömyyseläkettä saavat 16–24-vuotiaat, % vastaavan ikäisestä väestöstä

Lähde: *Sotkanet.fi, THL*

| | 2016 | 2017 | 2018 | 2019 | 2020 |
|-------------------|------|------|------|------|------|
| Loviisa | 1 | 1,2 | 1,3 | 1,4 | 1,4 |
| Lapinjärvi | 2,1 | 2 | 2,2 | 2,2 | 2,2 |
| Hanko | 0,8 | | | | |
| Porvoo | 0,8 | 0,7 | 0,9 | 0,9 | 0,9 |
| Sipoo | 0,9 | 1 | 0,9 | 0,8 | 1 |
| Koko maa | 1 | 1 | 1,1 | 1,2 | 1,2 |

Indikaattori ilmaisee mielenterveyden ja käyttäytymisen häiriöiden vuoksi työ- ja/tai kansaneläkejärjestelmästä työkyvyttömyyseläkettä saaneiden osuuden prosentteina 16–24-vuotiaasta väestöstä tilastovuoden lopussa. Työkyvyttömyyseläkkeet käsittävät toistaiseksi myönnetty eläkkeet ja määräaikaiset kuntoutustuet.

Kohderyhmä on määrällisesti pieni, joten satunnaisvaihtelun osuus voi olla merkittävä.

2.3 Työikäiset

Työikäisten osuus kunnan asukasluvusta on pienentynyt ja suunta jatkunee samanlaisena. Merkittävin väestörakenteen muutos Suomessa sekä Euroopassa on työikäisen väestön väheneminen ja eläkeläisten osuuden kasvaminen. Terveyserojen syntyyn merkityksellisesti vaikuttavat työ, työolot ja työmarkkina-asema. Hyväpalkkaiset ja korkeasti koulutetut työikäisten elinajan odote on korkeampi kuin heillä, joilla on vähemmän koulutusta, pienemmät ansiotulot sekä kokemusta työttömyydestä. Hyvinvointi- ja terveyseroissa näkyy työttömyyden nousu ja lasku.

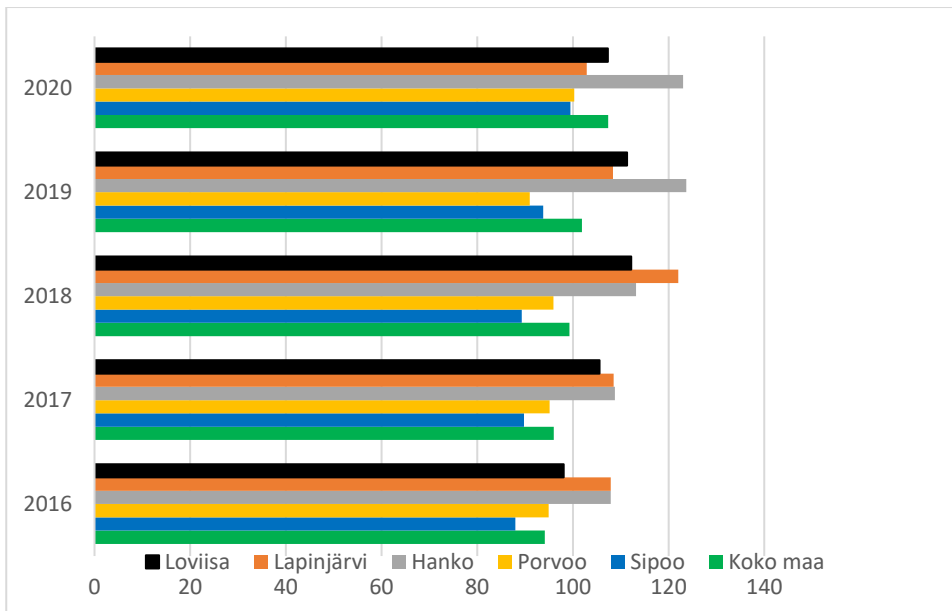
2.3.1 Työkyvyttömyyseläkettä saavat 25–64-vuotiaat, % vastaavan ikäisestä väestöstä

Lähde: Sotkanet.fi, THL

| | 2016 | 2017 | 2018 | 2019 | 2020 |
|-------------------|------|------|------|------|------|
| Loviisa | 8,2 | 7,9 | 7,9 | 7,8 | 7,4 |
| Lapinjärvi | 8,3 | 7,9 | 7,3 | 6,6 | 6,5 |
| Hanko | 7,5 | 7,2 | 7,5 | 7,7 | 7,8 |
| Porvoo | 5,6 | 5,4 | 5,4 | 5,2 | 5 |
| Sipoo | 4,1 | 4 | 3,9 | 3,9 | 3,9 |
| Koko maa | 7,2 | 6,9 | 6,7 | 6,6 | 6,5 |

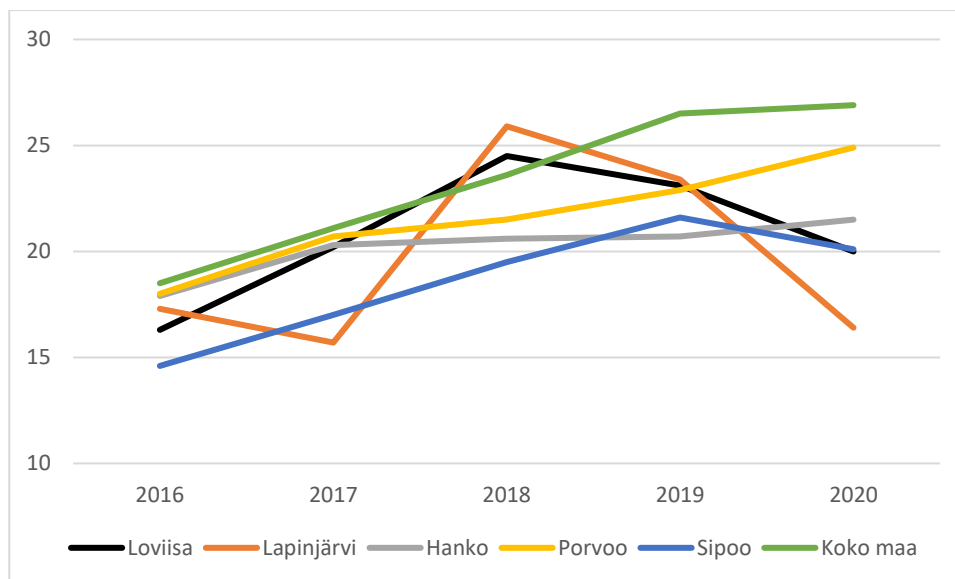
2.3.2 Sairauspäivärahaa saaneet 25–64-vuotiaat / 1 000 vastaavan ikäistä

Lähde: Sotkanet.fi, THL



2.3.3 Mielenterveysperusteisesti sairauspäivärahaa saaneet 25–64-vuotiaat / 1 000 vastaavan ikäistä

Lähde: Sotkanet.fi, THL



Työkyvyttömyyseläkettä saaneiden 25–64-vuotiaiden osuus on laskenut 0,8 % vuodesta 2016. Suunta on sama myös verrokkikunnissa, ja ero pysynyt lähes samanlaisena. Sairauspäivärahaa saaneiden 25–64-vuotiaiden osuus ei ole merkittävästi noussut, sen sijaan mielenterveysperusteisesti sairauspäivärahaa saaneiden työkäisten määrä on noussut tasaisesti vuodesta 2016 alkaen. Vertailussa verrokkikuntiin suuntaus on pysynyt samana. Tästä voidaan päätellä, että sairastuvuus on pysynyt samana, mutta mielenterveysongelmat ovat kasvaneet työkäisessä väestössä.

2.3.4 Erityiskorvattaviin lääkkeisiin oikeutettuja 25–64-vuotiaita, % vastaavan ikäisestä väestöstä

Lähde: Sotkanet.fi, THL

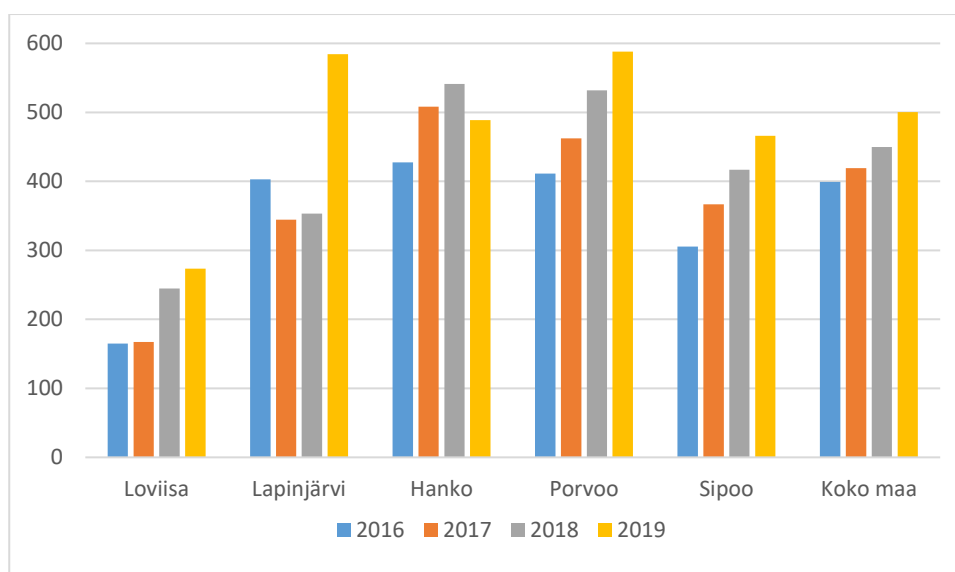
| | 2016 | 2017 | 2018 | 2019 | 2020 |
|-------------------|------|------|------|------|------|
| Loviisa | 21,4 | 21,1 | 21,1 | 21,3 | 21,3 |
| Lapinjärvi | 20,1 | 20,5 | 20,2 | 20,4 | 19,3 |
| Hanko | 20,6 | 20,4 | 20,4 | 20,7 | 21,3 |
| Porvoo | 18,4 | 18,3 | 18,4 | 18,7 | 18,7 |
| Sipoo | 17,1 | 17,3 | 17,7 | 18 | 18,2 |
| Koko maa | 20,8 | 20,8 | 20,8 | 20,8 | 20,9 |

Indikaattori ilmaisee vuoden lopussa erityiskorvattaviin lääkkeisiin oikeutettujen osuuden 25–64-vuotiailla prosentteina vastaavan ikäisestä väestöstä. Erityiskorvattaviin lääkkeisiin oikeutettujen työkäisten osuus on pysynyt samalla tasolla aiempiin vuosiin nähden. Erityiskorvausoikeus kuvaa melko hyvin pitkäaikaissairastavuutta väestössä.

Perusterveydenhuollon avohoidon lääkärikäynnit 15–64-vuotiailla 1 000 vastaavan ikäistä kohden ovat laskeneet vuodesta 2016 vuoteen 2019 noin sadalla henkilöllä. Kehitys on koko maassa samansuuntainen. Koska hoitotyö muuttuu ja terveysasemat muuttuvat enemmän hoitajavetoisiksi suuntaus on aivan oikea. Tilasto ei kerro kuntalaisten sairastuvuudesta vaan toiminnan kehittymisestä. Asiakasmäärät ovat lisääntyneet mutta vastaavasti lääkärin määrä on vähentynyt, joten potilaita ohjautuu enemmän hoitajille. Hoitaja konsultoi tarvittaessa lääkäriä, jolloin käynti ei näy lääkärikäyntinä vaan hoitajakäyntinä.

2.3.5 Henkilökohtaisen avun 18–64-vuotiaita asiakkaita vuoden aikana, kunnan kustantamat palvelut / 100 000 vastaavan ikäistä

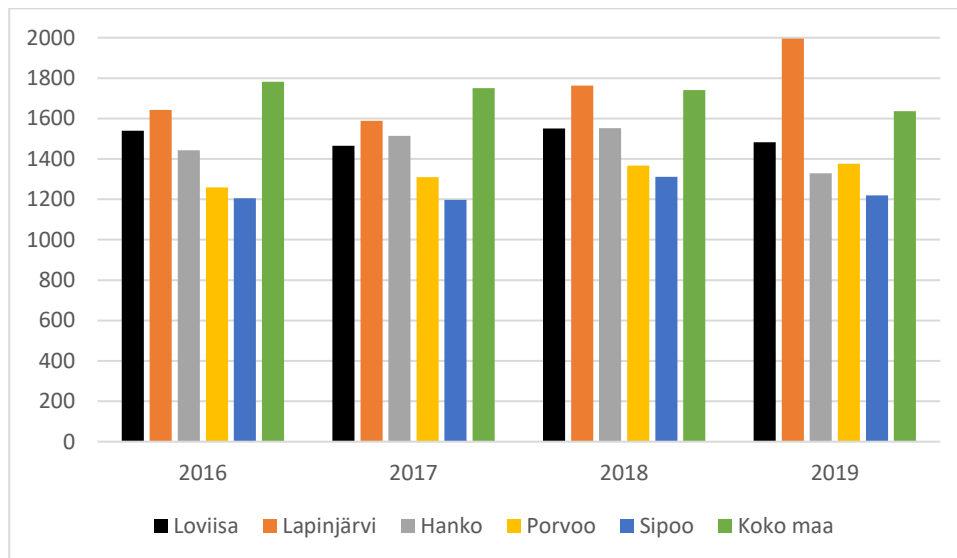
Lähde: *Sotkanet.fi, THL*



Indikaattori kertoo henkilökohtaisen avun 18–64-vuotiaiden asiakkaiden määrän vuoden aikana kunnan kustantamien palvelujen suhteen. Henkilökohtaisen avun määrä kasvaa vuosittain, mikä näkyy myös verrokkikunnissa. Indikaattoria tulkittaessa on otettava huomioon, että palvelujärjestelmä on aina kokonaisuus ja eri kunnat valitsevat erilaisia järjestämistapoja. Yksittäisten palvelujen vertailu kuntien kesken ei siis kerro koko totuutta, sillä kunta voi olla panostanut muihin palveluihin. Loviisaa ja Lapinjärveä voi verrata, koska kunnissa on samat palvelut ja myöntämiskriteerit.

2.3.6. Vaikeavammaisten kuljetuspalvelujen saajia vuoden aikana / 100 000 asukasta

Lähde: Sotkanet.fi, THL



Indikaattori ilmaisee vuoden aikana vammaispalvelulain mukaisia vaikeavammaisten kuljetuspalveluja saaneiden osuuden 100 000 asukasta kohti. Indikaattori kuvaa vammaispalvelulain perusteella järjestettyjen kuljetuspalvelujen laajuutta. Itä-Uudenmaan alueella yhtenäistetään vaikeavammaisten kuljetuspalveluiden myöntämiskriteereitä vuodesta 2021 eteenpäin, jolloin kuntien vertailtavuus paranee. Nyt ero voi johtua erilaisista myöntämiskriteereistä. Loviisan ja Lapinjärven tuloksessa on mukana ovat kaikkien ikäluokkien vammaispalvelukuljetukset kuten oppilas- ja opiskelijakuljetukset. Tilanne on pysynyt melko samanlaisena vuodesta 2016 alkaen. Kun tulos on suhteutettu 100 000 asukasta kohti, pienikin muutos näkyy pienessä väestömäärässä isona.

2.3.7 Toimeentulotukea pitkäaikaisesti saaneet 25-64-vuotiaat, % vastaavan ikäisestä väestöstä

Lähde: Sotkanet.fi, THL

| | 2016 | 2017 | 2018 | 2019 |
|-------------------|------|------|------|------|
| Loviisa | 1,5 | 1,8 | 1,9 | 2,1 |
| Lapinjärvi | 1,2 | 1,1 | 1,2 | 1,4 |
| Hanko | 2,4 | 2,7 | 2,7 | 2,5 |
| Porvoo | 2,5 | 2,7 | 2,6 | 2,2 |
| Sipoo | 0,9 | 0,9 | 1 | 1 |
| Koko maa | 2,5 | 2,8 | 2,9 | 2,7 |

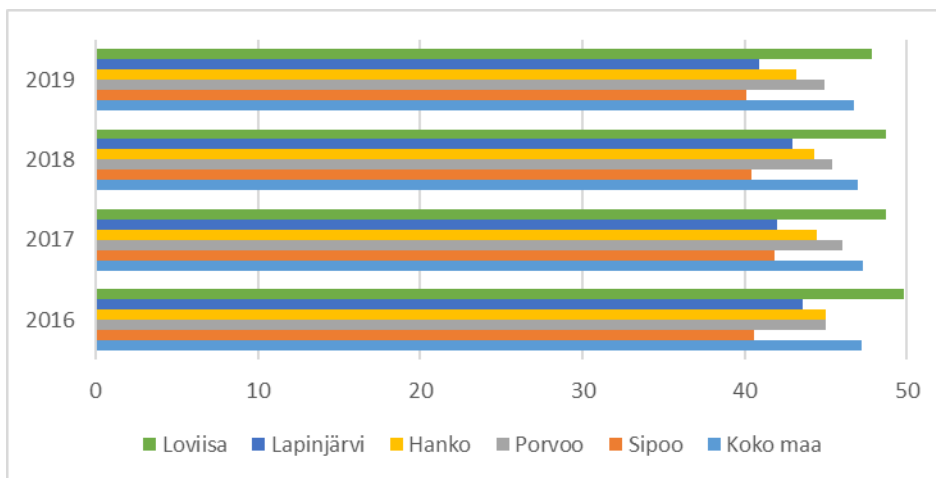
Toimeentulotukea saaneiden määrä työikäisissä on pysynyt melko vakaana. Neljän vuoden aikana nousua on ollut 0,6 %. Vuoden 2020 tilasto ei ole Sotkanettiin valmistunut, mutta omissa tilastoissa pandemiavuosi 2020 ei ole vaikuttanut merkittävästi toimeentulotuen nousuun.

2.4 Ikäihmiset

Loviisassa ja Lapinjärvellä ikäihmisten osuus on suuri, ja se kasvaa edelleen. Ikäihmisten indikaattoreissa tarkastellaan yli 75-vuotiaiden yksin asuvien ja säännöllisen kotihoidon piirissä olevien määrää sekä 65 vuotta täyttäneiden tehostetussa palveluasumisessa ja omaishoidon tuen piirissä olevien asiakkaiden määrää vastaavan ikäisestä väestöstä. Lisäksi indikaattoriksi on valittu 65 vuotta täyttäneiden kaatumisiin ja putoamisiin liittyvät hoitajakset.

2.4.1 Yksin asuvat 75 vuotta täyttäneet, % vastaavan ikäisestä asuntoväestöstä

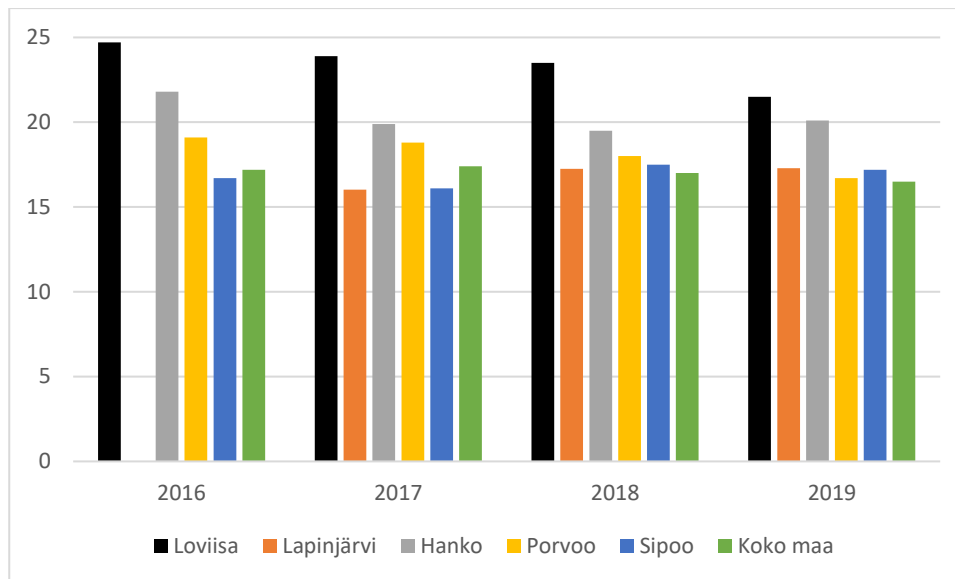
Lähde: Sotkanet.fi, THL



Indikaattori ilmaisee yksin asuvien 75 vuotta täyttäneiden osuuden prosentteina vastaavan ikäisestä asuntoväestöstä. Yhden hengen asutokunnan muodostaa asuinhuoneistossa yksin vakinaisesti asuva henkilö. Vuonna 2019 (josta viimeisin saatavilla oleva tilastotieto) loviisalaisista yksin asuvia 75 vuotta täyttäneitä oli 92,3 % verrattuna vastaavan ikäiseen väestöön ja Lapinjärvellä 91,4 % (koko maa 91,7 %). Yksin asuvia 75 vuotta täyttäneitä vastaavan ikäisestä väestöstä oli Loviisassa enemmän kuin vertailukunnissa tai koko maassa. Lapinjärvellä yksin asuvia 75 vuotta täyttäneitä vastaavan ikäisestä väestöstä oli enemmän kuin Sipoossa, mutta vähemmän kuin muissa vertailukunnissa tai koko maassa.

2.4.2 Säännöllisen kotihoidon piirissä olleet 75 vuotta täyttäneet asiakkaat, % vastaavan ikäisestä väestöstä

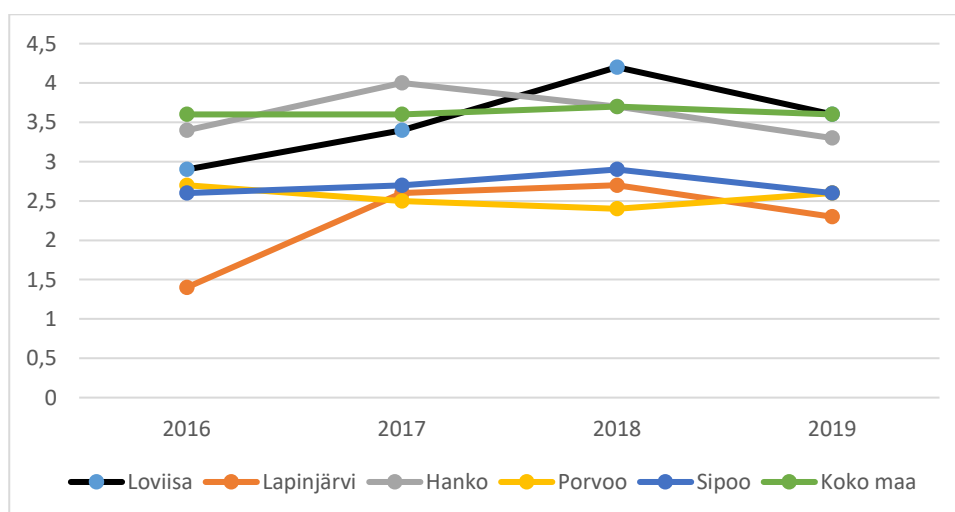
Lähde: Sotkanet.fi (THL) ja Lapinjärven kunnan tilasto



Indikaattori ilmaisee, kuinka monta prosenttia 75 vuotta täyttäneistä sai vuoden aikana säännöllisen kotihoidon (sisältäen kotipalvelun, kotisairaanhoidon) palveluita. Loviisassa asiakkaiden osuus on reilusti suurempi kuin vertailukunnissa tai koko maassa keskimäärin. Vuonna 2018 oli 17,25 % Lapinjärven kunnan 75 vuotta täyttäneistä säännöllisen kotihoidon piirissä ja vuonna 2019 oli 17,29 %. Lapinjärvellä asiakkaiden osuus on hieman suurempi kuin koko maassa, mutta pienempi kuin Loviisassa. Tieto on tarkistettu kunnan tilastoista.

2.4.3 Ikääntyneiden tehostetun palveluasumisen 65 vuotta täyttäneet asiakkaat 31.12., % vastaavan ikäisestä väestöstä

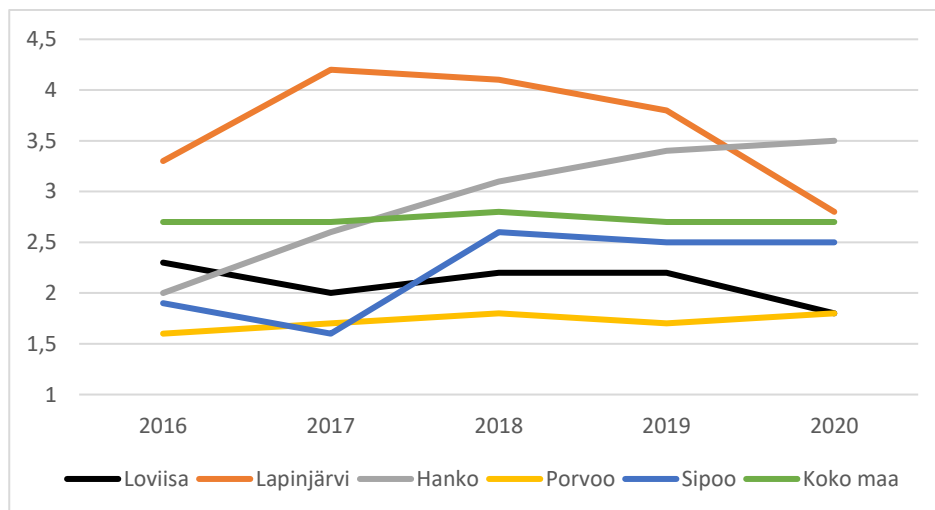
Lähde: Sotkanet.fi, THL



Indikaattori ilmaisee, kuinka monta prosenttia 65 vuotta täyttäneistä on vuoden lopussa (31.12.) ikääntyneiden tehostetun palveluasumisen piirissä (henkilökunta paikalla ympäri vuorokauden). Mukana ovat sekä kuntien ja kuntayhtymien että yksityisten palveluntuottajien ylläpitämät yksiköt. Indikaattori kuvaa ikääntyneiden tehostetun palveluasumisen peittävyyttä. Lukua tulkittaessa on otettava huomioon, että ikääntyneiden palvelujärjestelmä on aina kokonaisuus ja eri kunnat valitsevat erilaisia järjestämistapoja. Yksittäisten palvelujen vertailu kuntien kesken ei siis kerro koko totuutta, sillä kunnassa voi olla paljon esimerkiksi ikääntyneiden laitoshoidon tai muita palveluja. Lapinjärvellä on tehostetun palveluasumisen lisäksi ollut vuoden 2020 loppuun asti ikääntyneiden laitoshoidon. Laitoshoidosta luovuttiin tammikuussa 2021 tehostetun palveluasumisen laajennusosan valmistuttua.

2.4.4. Omaishoidon tuen 65 vuotta täyttäneet hoidettavat vuoden aikana, % vastaavan ikäisestä väestöstä

Lähde: Sotkanet.fi, THL



Indikaattori ilmaisee vuoden aikana omaishoidon tukea saaneiden 65 vuotta täyttäneiden hoidettavien osuuden prosentteina vastaavan ikäisestä väestöstä. Omaishoidolla tarkoitetaan ikääntyneen, vammaisen tai sairaan henkilön hoidon ja huolenpidon järjestämistä kotioloissa omaisen tai muun hoidettavalle läheisen henkilön avulla. Omaishoidon tuki muodostuu hoidettavalle annettavista, hänen tarvitsemistaan palveluista sekä omaishoitajalle annettavasta hoitopalkkiosta, vapaasta ja omaishoitoa tukevista palveluista. Kunta ja hoitaja tekevät omaishoidon järjestämisestä toimeksiantosopimuksen.

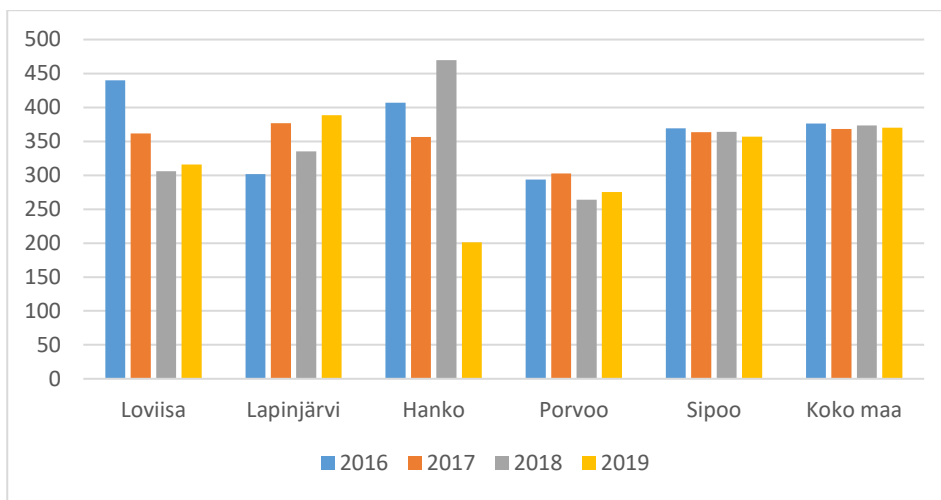
Terveyden ja hyvinvoinnin laitoksen mukaan valtakunnallisena tavoitteena on, että omaishoidon tukea saisi vähintään 5 prosenttia yli 74-vuotiaista. Lapinjärven kunnassa on pyritty panostamaan omaishoittoon. Omaishoito on merkittävä voimavara ja se keventää raskaampien palvelujen tarvetta. Omaishoidon sopimuksen tehneiden omaishoitajien määrä on vähentynyt Lapinjärvellä vuosien 2017–2020 aikana. Syynä on ollut omaishoitajien ja/tai omaishoidettavien ikääntyminen ja sen myötä tapahtunut luonnollinen poistuma.

Todellisuudessa omaishoitajien määrä on kuitenkin hieman suurempi, koska kaikki omaishoitajat eivät halua hakea omaishoidon tukea.

Toimintaan osoitetut varat ovat Loviisassa niukat, joten tuen myöntämisen kriteerit ovat tiukat.

2.4.5 Kaatumisiin ja putoamisiin liittyvät hoitajaksot 65 vuotta täyttäneillä / 10 000 vastaavan ikäistä

Lähde: Sotkanet.fi, THL



Vuoden 2019 aikana 65 vuotta täyttäneille sattuneiden ja sairaalassa hoidettujen lonkkamurtumien lukumäärän prosentteina vastaavan ikäisestä väestöstä oli Loviisassa sekä Lapinjärvellä 0,8 % (koko maassa 0,7 %).

Lonkkamurtumat vuoden aikana yli 65 vuotta täyttäneillä prosentteina vastaavan ikäisestä väestöstä kuvaavat lähinnä kyseessä olevan ikäluokan vakavampien kaatumistapaturmien määrää. Murtumien syntymiseen kaatuessa voi liittyä myös luuston normaalista poikkeavaa haurastumista, jota voidaan ennaltaehkäistä. Koska murtumat useimmiten hoidetaan leikkaamalla, liittyy niihin sairaalahoidon ja lisäksi kuntoutuksen tarvetta.

Loviisa ja Lapinjärvi ovat mukana HUS Perusterveydenhuollon yksikön vastaamassa projektissa Hyvä kierre, mikä on hyvinvoinnin ja terveyden edistämisen projekti Uudellamaalla vuosina 2019–2021. Lapinjärven kunnalla on edustaja hankkeen ohjausryhmässä. Hyvän kierteessä on mukana kuntia sekä sosiaali- ja terveydenhuollon ammattilaisia, asiantuntijoita, organisaatioita ja järjestöjä. Tavoitteena on ottaa käyttöön vaikuttavia toimintamalleja hyvinvoinnin ja terveyden edistämässä kuten Loviisan ympärivuorokautisissa hoitoyksiköissä käyttöön otettu kaatumisvaaran arviointilomake FRAT ja Loviisan kotihoidossa käyttöön otettu arviointilomake FROP. Kaatumisvaaran arvioinnin perusteella tehdään yksilöllinen suunnitelma toimenpiteistä, joilla voidaan vähentää tai poistaa arvioinnissa havaitut kaatumisille altistavat vaaratekijät.

2.5 Kaikki ikäryhmät

HYTE-työryhmä päätti toteuttaa kuntalaisille hyvinvointikyselyn vuosien 2021–2024 hyvinvointisuunnitelman valmisteluvaiheessa, jotta suunnitelman tueksi saataisiin tietoa myös kuntalaisten kokemasta hyvinvoinnista. Kysely toteutettiin Webropolilla 10.2.–2.3.2021, ja siihen oli mahdollista vastata myös paperilomakkeella. Vastausmäärä jäi alhaiseksi. Loviisassa kyselyyn vastasi 186 asukasta (eli 1,3 % asukkaista) ja Lapinjärvellä 41 asukasta (1,5% asukkaista). Kyselyssä koottiin tietoa Loviisan ja Lapinjärven eri alueilta väestöryhmittäin mutta vähäisen vastausmäärän takia tuloksia ei eritelty. Vuosittaisissa hyvinvointikatsauksissa tullaan seuraamaan, miten hyvinvointiasiat ovat edenneet ja mitkä ovat kuntalaisten kokemat hyvinvoinnin kehittämiskohteet.

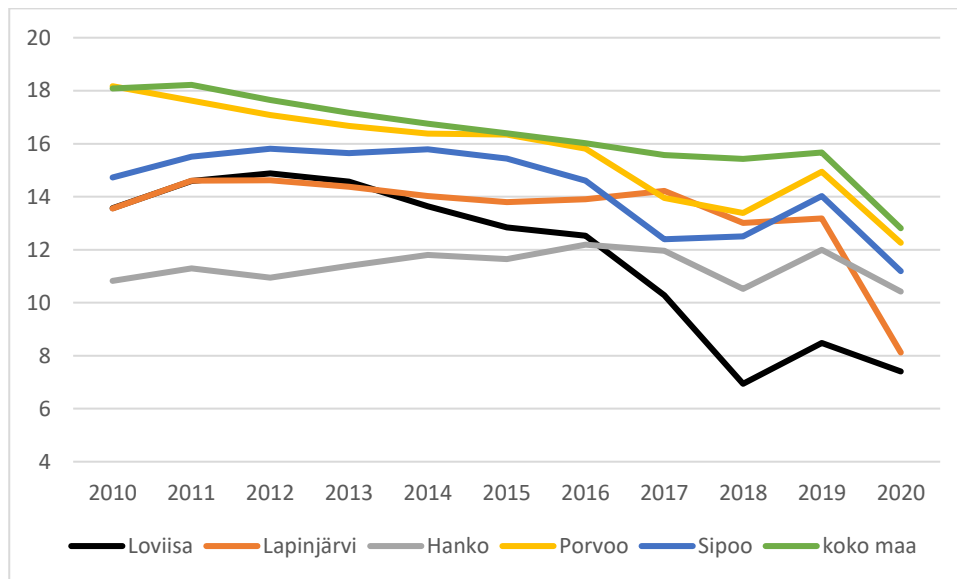
31 % vastaajista piti sosiaalisia suhteita (perhe/suku, lapset, lapsenlapset) jokapäiväistä hyvinvointia vahvistavana asiana ja 18 % ystäviä. Muita hyvinvointia vahvistavia asioita oli luonto, työ ja liikunta. Vastaajat olivat tyytyväisiä asuinalueensa turvallisuuteen ja viherympäristöön.

Huolestuttava tulos oli, että 26,9 % kaikista vastaajista tunsu, ettei voi lainkaan vaikuttaa itseään koskeviin asioihin asuinkunnassa. Äänestysprosentti vuoden 2017 kuntavaaleissa oli Loviisassa 58,8 % ja Lapinjärvellä 58,0 %, mikä on melko tarkasti koko maan 58,9 % keskiarvon mukainen. Äänestysaktiivisuus oli tosin Loviisassa ja Lapinjärvellä vuonna 2017 ensimmäisen kerran 2000-luvun aikana alle 60 % sekä alle koko maan keskiarvon.

Kaikista vastaajista 13,2 % vastasi käyvänsä paljon kirjastossa, konserteissa ja muissa vastaavissa paikoissa (26 % ei lainkaan). Koronaviruspandemia saattoi vaikuttaa vastaukseen jonkin verran, koska kulttuuripalveluita oli kyselyn aikaan rajoitetusti tarjolla. Kirjastotilasto kokonaislainaus/asukas näyttää, että kirjastosta lainataan aineistoa Loviisassa muuta maata vähemmän. Tulosta selittänee Loviisan pääkirjaston sisäilma-ongelmat ja niihin liittyvä aineistosta luopuminen. Vuosina 2018–2019 kokonaislainausmäärä nousi prosentuaalisesti suhteellisen hyvin ennen pandemiaa. Kuvaaja näyttää myös, että koronavirusvuosi vaikutti Lapinjärven lainausmääriin vertailukuntia enemmän.

2.5.1 Kokonaislainaus/asukas

Lähde: Suomen yleisten kirjastojen tilastot, Tilastot.kirjastot.fi



Kirjaston peruslainauspalveluiden (kirjallisuus, elokuvat, musiikki, sanoma- ja aikakauslehdet sekä monipuolinen e-aineistokokoelma ja kotiseutukokoelman ylläpito) lisäksi Loviisan kirjastoissa on nykyään lainattavissa myös liikuntavälineitä ja lautapelejä sekä tarjolla erilaisia palveluita, muun muassa senioreiden kotipalvelu sekä luku- ja liikuntakykyrajoitteisten e-aineistopalvelu. Loviisan kirjastotoimella on käynnissä hankkeita koulujen ja päiväkotien kanssa sekä neuvolan asiakkaille.

Ottaen kaikki asiat huomioon loviisalaisten onnellisuuskeskiarvo oli 3,66 ja lapinjärveläisten 3,83 (asteikolla 1–5). Suurin osa vastaajista antoi arvosanaksi 4 (53,3% vastaajista). Koronaviruspandemia oli vaikuttanut vastaajien hyvinvointiin heikentävästi 42,29 %:lla vastaajista ja 49,78 %:lla se oli pysynyt samana.

2.5.2 Liikunta, TEAviisari

Lähde: Teaviisari.fi

| | 2014 | 2016 | 2018 | 2020 |
|-------------------|------|------|------|------|
| Loviisa | 48 | 53 | 60 | 76 |
| Lapinjärvi | 19 | 25 | 45 | 57 |
| Hanko | 63 | 37 | 74 | 60 |
| Porvoo | 73 | 77 | 65 | 70 |
| Sipoo | 45 | 43 | 48 | 44 |
| Koko maa | 68 | 71 | 74 | 72 |

TEAviisari on kunnan toimintaa kuntalaisten terveyden edistämiseksi kuvaava verkkopalvelu. TEA-termillä tarkoitetaan yhteisön terveydenedistämistä. TEAviisarissa esitetään tuloksia organisaatioiden mitattavissa olevista ominaisuuksista ja toiminnasta.

Mittaamisessa on keskitytty erityisesti organisaatioiden kykyyn integroida terveyden ja hyvinvoinnin edistäminen organisaation perustoimintaan, niin että saavutetaan vaikutuksia kuntalaisten terveydessä ja hyvinvoinnissa. TEAviisaria varten kerätyt tiedot pisteytetään toiminnan laadun mukaan. Kuntien terveydenedistämisen tulokset ilmoitetaan työkalussa pistemäärän 0–100 välillä:

- Pistemäärä 75–100 tarkoittaa hyvää laatua.
- Pistemäärä 25–74 tarkoittaa parannettavaa.
- Pistemäärä 0–24 tarkoittaa huonoa laatua.

THL kerää terveyttä edistävästä liikunnasta tietoa joka toinen vuosi. Liikunnan edistäminen kuuluu olennaisena osana kunnan terveyden edistämistoimintaan. Tietoja kerätään kuntien toiminnasta (oma toiminta ja/tai ostopalvelu) terveyttä edistävän liikunnan kehittämiseksi ja sen edellytysten luomiseksi. (Lähde: Teaviisari.fi)

Verratessa vuoden 2018 ja 2020 tuloksia eniten pisteparannusta Loviisassa on sitoutumisessa (25 pisteestä 75 pisteeseen), jossa kuvataan strategiatasolla organisaation sitoutumista terveyden ja hyvinvoinnin edistämiseen, esimerkiksi näkyvyys erilaisissa asiakirjoissa sekä kansallisten ohjelmien hyödyntämistä. Tulos selittyy vuonna 2018 valmistuneella Loviisan liikuntapoliittisella ohjelmalla 2018–2022, jossa on määritelty liikuntatoimen tavoitteet huomioiden eri väestö- ja ikäryhmät sekä liikuntapaikat ja toiminnan tukeminen. Lapinjärvellä suurin pisteparannus oli osallisuudessa (75 pisteestä 100 pisteeseen), mikä kuvaa asukkaiden mahdollisuutta osallistua toiminnan kehittämiseen ja arviointiin. Heikoin tulos kummassakin kunnassa oli osiossa seuranta ja tarveanalyysi, joka kuvaa vastuuväestön terveyden ja hyvinvointiin vaikuttavien tekijöiden seuranta ja tarveanalyysia väestöryhmittäin sekä raportointia johtoryhmälle ja luottamushenkilöille: Loviisa 42 pistettä ja Lapinjärvi 22 pistettä.

Liikuntapaikkojen määrässä on pisteytyksen perusteella Loviisassa parannettavaa kaikkien muiden paitsi kuntosalien ja lähiliikuntapaikkojen ja Lapinjärvellä jääurheilun alueiden osalta.¹ Molempien kuntien käytännöt tarjoa maksuttomia ja/tai tuettuja liikuntatiloja urheiluseurojen harrastustoimintaan katsottiin edistävän kuntalaisten terveyttä.

3 Painopisteiden, tavoitteiden ja toimenpiteiden arviointi

Hyvinvointityöryhmä valitsi hyvinvointisuunnitelman 2017–2020 painopistealueiksi neljä pääkohtaa, jotka on johdettu Loviisan kaupungin ja Lapinjärven kunnan vuonna 2016 julkaistuista kuntastrategioista:

1. Asukkaiden aktiivisuus, yhteisöllisyys ja osallistaminen
2. Asukkaiden terveelliset elintavat
3. Asukkaiden arjen turvallisuus
4. Asukkaiden työllisyyden ja taloudellisen hyvinvoinnin edistäminen

¹ Kyseinen tulos on saatu suhteuttamalla liikuntapaikkojen määrä väkilukuun ja jakamalla saatu luku tilastollisen kuntaryhmittäin mukaan (kaupunkimaiset, taajaan asutut ja maaseutumaiset kunnat) kolmeen yhtä suureen osaan. Pisteytys tapahtui näiden ryhmien sisällä.

Painopistealueiden toimenpiteet oli hyvinvointisuunnitelmassa jaettu koko valtuustokaudelle, ja toteutuneista toimenpiteistä raportointiin vuosittain hyvinvointikatsauksissa. Toiminnoilla on pyritty vaikuttamaan asukkaiden hyvinvoinnin ylläpitämiseen tai edistämiseen.

Liitteenä 1 olevaan hyvinvointikertomuksen 2017–2020 toimenpidematriisiin on kirjattu tiedot vuosilta 2017–2020.

Hyvinvointikatsauksiin on matriisiin lisäksi kirjattu lyhyt tiivistelmä hyvinvointityöstä, ja ne on lisätty tähän hyvinvointikertomukseen sellaisenaan.

2017

Hyvinvoinnin työryhmä kokoontui kahdeksan kertaa vuonna 2017. Joka kokouksessaan työryhmä on työstänyt hyvinvointikatsausta niin, että vuosittaiset raportoinnit voidaan tehdä matriisikaavion mukaan siten, että laajan hyvinvointikertomuksen laadinta helpottuu valtuustokauden viimeisenä vuonna. Katsauksen mallinnuksina käytettiin muun muassa Kouvolan, Porvoon ja Tampereen kaupunkien laatimia hyvinvointikatsauksia ja käytettiin apuna Sähköinen hyvinvointikertomus -työkalun indikaattoritietoa. Jos hyvinvointikatsaus olisi kirjoitettu ainoastaan elektroniseen työkalumalliin, olisi sen luettavuus ja grafiikka kuntakohtaisesti ollut huonoa.

Kuntien hyvinvointityö sisältää paljon muitakin kokonaisuuksia kuin mitä matriiseissa on kuvattu. Työryhmän mielestä kuitenkin oleellisemmat tunnusluvut on kuvattu matriiseihin, joskin vertailtavuutta tai vaikuttavuutta toiminnoissa ei vielä paikallisesti ole kirjattu eikä joidenkin toimintojen kohdalla ole saatavillakaan.

Työryhmä on myös tarkastellut kuntien hyvinvointityötä Terveiden ja hyvinvoinnin laitoksen laatiman hyvinvointityön johtamisen tarkastelun näkökulmasta ja todennut, että kuntiemme hyvinvointityö rakentuu suurelta osalta suositusten mukaisesti. Maakuntauudistus etenee koko ajan ja tulevaisuudessa alueellinen terveyden ja hyvinvoinnin edistämistyö tuo oman lisänsä myös kuntatasolle.

2018

HYTE-työryhmän jäsenistä oli muodostettu keväällä 2016 lasten, nuorten ja perheiden sekä hyvinvoinnin yhteinen johtoryhmä. Ryhmä toimi LAPE-hankkeen aikana vuosina 2017–2018 kunnan LAPE-ryhmänä. Itä-Uudellamaalla päivitettiin alueellinen turvallisuusohjelma, jonka Loviisan ja Lapinjärven valtuustot hyväksyivät marraskuussa 2018. Työ ehkäisevän mielenterveys- ja päihdetyön ohjelman päivittämiseksi aloitettiin niin ikään vuonna 2018.

HYTE-työryhmä teki syksyllä 2018 aloitteen siitä, että Loviisan kaupunki hakeutuisi mukaan Unicefin lapsiystävällinen kunta -malliin. Tämän mallin valmisteluun on paneuduttu vahvasti sekä Loviisassa että Lapinjärvellä toimintavuoden aikana, ja valmistelu jatkuu tiiviinä myös vuonna 2019. Kuntien on valmistauduttava mallin myötä laajaan lapsivaikutusten arviointityöhön kaikilla toimintasektoreilla. LAPE-hankkeen kautta saivat sekä Loviisan kaupungin että Lapinjärven kunnan valmistelutyötä hoitavat viranhaltijat ja Lapinjärvellä päättäjät syksyllä 2018 koulutusta lapsivaikutusten arvioinnista kunnassa.

Haasteelliseksi terveyden ja hyvinvoinnin edistämistyössä ja johtamisessa osoittautuivat vuonna 2018 useat henkilövaihdokset organisaatiossa sekä osin terveyden ja hyvinvoinnin edistämistyön käsittäminen perustyöstä erilliseksi osioksi. Lisäksi toimenpiteiden kuvauksessa voidaan kyseenalaistaa, toteutuuko strategiaan kirjoitettu osallisuuden edistäminen kuntalaisen näkökulmasta.

Sote-uudistus on toistaiseksi tauolla, mutta kehitystyö jatkuu, muun muassa maakunnallista hyvinvointikertomuspohjaa valmistellaan. Valmistelutyössä pitää toteutua muun muassa valittavien indikaattoreiden tasavertaisuus ja mitattavuus kuntatasolla.

Kuntien hyvinvointityö sisältää paljon muitakin kokonaisuuksia kuin mitä matriiseissa on kuvattu. Työryhmän mielestä kuitenkin oleellisemmat tunnusluvut on kuvattu matriiseihin, joskin vertailtavuutta tai vaikuttavuutta toiminnoissa ei vielä paikallisesti ole kirjattu eikä joidenkin toimintojen kohdalla ole saatavillakaan.

2019

Loviisa ja Lapinjärvi hakivat elokuussa 2019 mukaan Lapsiystävällinen kunta -toimintamallin kehittämistyöhön, jotta saisivat tukimateriaalia, koulutusta ja voisivat olla mukana verkostoyhteistyössä. Suomen UNICEF ry:n 18.11.2019 päivätyssä kirjeessä Loviisalle ja Lapinjärvelle todetaan, että Suomen UNICEF on valinnut kunnat mukaan Lapsiystävällinen kunta -malliin ja että Unicefin ja Loviisan kaupungin sekä Unicefin ja Lapinjärven kunnan välinen yhteistyö käynnistyy syksyllä 2020. Unicef edellyttää, että toimintamallin käsittelyyn on nimetty koordinaatioryhmä. Koska kunnilla on jo yhteinen työryhmä, joka käsittelee hyvinvoinnin ja terveyden edistämisen asioita, kuuluu molempien kuntien, Lapinjärven ja Loviisan, asioiden käsittely hyvinvointityön monialaiseen ohjaus- sekä työryhmään. Mallin toteutus alkaa vuonna 2020.

Vuoden 2019 teemana oli ”Terveellinen ravinto ja liikunta”, jota toteutettiin kaupungin normaalissa toiminnassa. Vuoden aikana eri hankerahoituksilla pyrittiin lisäämään liikuntaa varhaiskasvatuksessa, koulussa ja opiskelussa sekä maahanmuuttajien kotouttamisessa. Elokuun lopussa liikuntahallissa pidettiin Harrastemessut, joilla kaikkien yhdistysten ja toimijoiden oli mahdollista esitellä toimintaansa ja harrastustarjontaansa. Vanhusten viikon teemana oli ”Varaudu vanhuuteen”, joten viikko sisälsi useita liikuntatempauksia. Lisäksi Kulmassa järjestettiin teeman mukaisesti helmikuussa ravitsemusterapeutin luento ”Virkeyttä ja voimaa ruoasta”, jolla kerrottiin, miten ruoasta voi saada voimaa, vireyttä ja vastustuskykyä. Tilaisuudessa käytiin läpi erityisesti aivo- ja sydänterveyden kulmakiviä ja miten niihin voi vaikuttaa erilaisilla ruokavalinnoilla (29 osallistujaa).

Itä-Uudenmaan alueellinen turvallisuussuunnitelma hyväksyttiin Loviisan kaupunginvaltuustossa ja Lapinjärven kunnanvaltuustossa marraskuussa 2018. Siinä edellytettiin, että paikallisella tasolla tehdään ikäkaarimallin mukainen turvallisuusohjelma. HYTE-työryhmässä perustettiin ikäkaarimallin mukaiset alatyöryhmät vuonna 2019. Ohjelma valmistuu vuonna 2020.

Ehkäisevän mielenterveys- ja päihdetyön ohjelman päivitys hyväksyttiin molempien kuntien valtuustoissa 18.9.2019. Ehkäisevän päihde- ja mielenterveystyön tavoitteena on edistää terveyttä, turvallisuutta ja hyvinvointia sekä toteuttaa ja edistää perus- ja ihmisoikeuksien toteutumista päihteisiin liittyvissä kysymyksissä.

2020

Vuosien 2020 ja 2021 hyvinvointityön teemana on osallisuus, ja se aloitettiin kuntakohtaisten osallisuusohjelmien tekemisellä. Loviisan kaupungin osallisuusohjelma oli lautakuntien käsittelyssä loppuvuodesta 2020 ja se hyväksyttiin kaupunginvaltuustossa huhtikuussa 2021.

Vuosi 2020 oli täysin poikkeuksellinen koronaviruspandemian takia. Hyvinvointityöryhmässä käsiteltiin koronaviruksen vaikutuksia eri toimijoihin. Koronaviruspandemia vaikutti HYTE-ryhmien toimintaan muuttamalla kokoukset etäkokouksiksi, pandemian vaikutusta hyvinvointiin käsiteltiin kokouksissa ja Koskenkylän kyläilta siirtyi keväältä syksyksi.

Loviisan kaupunki ja Lapinjärven kunta joutuivat vuoden 2020 aikana tekemään kunnan taloudellisen tilanteiden kannalta merkittäviä päätöksiä, joilla oli vaikutusta kuntalaisten hyvinvointiin. Loviisassa muun muassa päätettiin supistaa koulu ja päiväkotiverkkoa lakkauttamalla kaksi koulua ja päiväkotia. Loviisassa pidettiin vuoden aikana kolmet yt-neuvottelut, joissa päätettiin lomauttaa suurin osa kaupungin henkilökunnasta kahdeksi viikoksi joko syksyllä 2020 tai vuoden 2021 aikana sekä toteuttaa 19,1 henkilötyövuoden vähennykset. Toiset yt-neuvottelut käytiin osana talouden tasapainottamisohjelmaa, johon sisältyi myös palveluverkon supistaminen. Kaupunginvaltuusto päätti muun muassa sulkea Koskenkylän terveysaseman.

Itäisen Uudenmaan kunnat käynnistivät marraskuussa ”Tulevaisuuden sosiaali- ja terveystalouden itäisellä Uudellamaalla” -hankkeita, jotka vahvistavat kuntien jo tekemää yhteistyötä sosiaali- ja terveystalouden kehittämiseksi. Hankkeissa kehitetään alueen asukkaiden peruspalveluita, painopisteenä muun muassa asiakkaiden neuvonta, ohjaus ja tarpeiden tunnistamisen matalalla kynnyksellä. Alueellisen HYTE-valmistelun toteuttaminen on yksi osa hanketta.

4 Kuntastrategian painopisteet ja linjaukset

Kuntien hyvinvointisuunnitelman tulisi olla yhteydessä kunnan toiminnan ja talouden suunnitteluun, jolloin taloussuunnitelmien tavoitteista voidaan poimia hyvinvoinnin ja terveyden edistämisen kannalta tärkeät painopistealueet ja varata resurssit niiden toteuttamiseksi. Tulevien vuosien vuosittaiset hyvinvointikatsaukset pyritään saamaan käsittelyyn toimintakertomusten ja tilinpäätöksen käsittelyn ohessa.

Loviisan kaupunginvaltuusto hyväksyi kaupunkistrategian 2017–2022 kokouksessaan 14.12.2016 (§ 123). Kaupunki aloitti uuden strategian tekemisen vuonna 2020 mutta päätyi päivittämään strategiaansa voimassa olevan strategian pohjalta eikä päivitys sisältänyt olennaisen suuria sisällönmuutoksia, vain välttämättömiä korjauksia ja tarkennuksia. Kaupunginvaltuusto hyväksyi Loviisan kaupungin strategian 2017–2022 kokouksessaan 21.4.2021 (§ 26) ja se astui voimaan välittömästi.

Lapinjärven kunnanvaltuusto hyväksyi 16.11.2016 käydyssä kokouksessaan Ihmislähtöisen kunnan strategian 2016–2020, jota oli työstetty taidepajoin, kyselyin ja työpajoin kunnanvaltuutettujen, johtoryhmän sekä kuntalaisten kanssa. Kunnanvaltuusto päätti jatkaa vanhan

strategian voimassaoloaikaa nykyisen valtuustokauden loppuun 31.5.2021 asti. Lapinjärven kunnanvaltuusto hyväksyi 26.5.2021 (§ 18) kokouksessaan kuntastrategian 2021–2025.

Hyvinvointisuunnitelman 2021–2024 tekeminen aloitettiin alkuvuodesta 2021, joten se on tehty Loviisan kaupungin ja Lapinjärven kunnan vanhojen strategioiden pohjalta seuraten tiiviisti kuntien uusien strategioiden valmistumista. Koska kummankin kunnan uudet strategiat hyväksyttiin ennen tämän asiakirjan valmistumista, on kuntien hyväksytyt strategiset tavoitteet ja arvot kirjattu tähän ohjelmaan.

Loviisan kaupungin visiona on olla Suomen paras pikkukaupunki, ja sen arvot ovat avoimuus ja yhdessä tekeminen sekä luovuus, rohkeus ja joustavuus.

Loviisan kaupungin strategiset tavoitteet:

1. Monipuolistamme elinkeinopohjaa ja edistämme yrittäjyyttä.
2. Tarjoamme korkeatasoista varhaiskasvatusta ja koulutusta kahdella kielellä niin keskustassa kuin kyläkeskuksissa.
3. Päätöksenteko on ihmisläheistä, yritysystävällistä, osallistavaa, joustavaa ja nopeaa.
4. Edistämme hyvinvointia ja viihtyvyyttä sekä monipuolista kulttuuri- ja vapaa-aikatarjontaa yhteisöllisyyttä painottaen.
5. Pidämme taloutemme tasapainossa ja väestökehityksen positiivisena.

Lapinjärven kunnan arvopohja on kirjattu muotoon ”Ihmislähtöinen kunta ymmärtää ihmistä ja kohtelee kaikkia ihmisarvon mukaisesti, ymmärtävästi, kunnioittavasti, ystävällisesti, lempeästi ja suvaitsevaisesti”.

Lapinjärven kunnan strategiset tavoitteet:

- Tietoja, taitoja ja sydämen sivistystä
- Elinvoimaa ja kasvunpaikkoja yrityksille
- Olemme edelläkävijöitä
- Tuotamme hyvän elämän eväitä
- Me välitämme!
- Koe ja elä etelän Lappi
- Tiedotamme ja toivotamme
- Pitkjänteisellä taloudenpidolla panostamme tulevaisuuteen
- Lapinjärvi on iloinen ja eläväinen kunta
- Arvostamme työntekijöitämme
- Terveellisyyttä ja turvallisuutta kaikille

5 Hyvinvoinnin edistämisen erillisohjelmien ja -suunnitelmien

Loviisan ja Lapinjärven hyvinvoinnin edistämistä tukevat ohjelmat ja suunnitelmat:

Lakisääteiset suunnitelmat

- Loviisan kaupungin strategia 2017–2022
- Lapinjärven kuntastrategia 2021–2025
- Loviisan kaupungin omistajaohjaus- ja konserniohje (2019)
- Lapinjärven kunnan konserniohje
- Loviisan kaupungin ja Lapinjärven kunnan hyvinvointikertomus 2017–2020 ja hyvinvointisuunnitelma 2021–2024 (Loviisan ja Lapinjärven yhteinen)
- Lasten ja nuorten hyvinvointisuunnitelma 2021–2024 (Loviisan ja Lapinjärven yhteinen)
- Loviisan kaupungin ikääntymispoliittinen ohjelma 2013–2020 (päivittäminen on käynnissä 2021)
- Lapinjärven kunnan suunnitelma ikääntyneen väestön hyvinvoinnin tukemiseksi (työn alla)
- Kotouttamisohjelma 2017–2020 (Loviisan ja Lapinjärven yhteinen). Kunnat tekevät vuoden 2021 aikana uudet kuntakohtaiset ohjelmat. Lapinjärven kunnan kotouttamisohjelma 2021–2024 käsitellään kunnanvaltuustossa elokuussa 2021.
- Koulujen opetussuunnitelmat (OPS)
- Varhaiskasvatussuunnitelma (VASU)
- Itäisen Uudenmaan turvallisuusohjelma vuosille 2018–2021 sekä siitä johdettu kunnan oma turvallisuuden toimenpideohjelma, Loviisan kaupunki 2018–2021
- Lapinjärven kunnan tasa-arvo- ja yhdenvertaisuussuunnitelma 2017–2019
- Ehkäisevän päihde- ja mielenterveystyön ohjelma 2015– (Loviisan ja Lapinjärven yhteinen)
- Loviisan kaupungin potilasturvallisuussuunnitelma vuosille 2019–2020

Vapaaehtoiset suunnitelmat:

- Loviisan kaupungin osallisuusohjelma 2021–2023
- Loviisan kaupungin liikuntapoliittinen ohjelma 2018–2022
- Itä-Uudenmaan alueellinen esteettömyys- ja saavutettavuusohjelma 2021–2025 (molemmat kunnat mukana)
- Loviisan liikenneturvallisuustyön tavoitteet ja toimenpiteet
- Loviisan ympäristönsuojelun valvontasuunnitelma 2017–2021
- Loviisan kaupungin elinkeino-ohjelma (2014)
- Loviisan kaupungin asuntopoliittinen ohjelma (2012)
- Loviisan saaristo-ohjelma (2012)
- Loviisan kaupungin maapoliittinen ohjelma (2018)
- Kulttuurin ja kulttuurimatkailun edistämishjelma (valmistuu 2021, yhdistää matkailun action planin 2014–2020 ja kulttuuripoliittisen ohjelman 2014–2020)
- Loviisan kaupungin kävelyn ja pyöräilyn edistämishjelma (valmistuu 2021)
- Lapinjärven laatu 2020
- Lapinjärven kunnan palveluntuotanto ja palveluverkkosuunnitelma 2019–2022

Muita ohjelmia:

- Unicefin lapsiystävällinen kunta (2020–)
- Covenant of Mayors ilmasto-ohjelma (päätös liittymisestä 2018)

Loviisassa ohjelmien vuosittaiset toteutumat raportoidaan kaupunginvaltuustolle toimintakertomuksen yhteydessä.

6 Hyvinvointisuunnitelma

Loviisalla ja Lapinjärvellä on paljon hyviä ominaisuuksia ja voimavaroja. Kunnissa on kuitenkin myös kehitettävää, jotta kuntien asukkaiden hyvinvointi lisääntyisi ja asukkaat olisivat tyytyväisiä elämäänsä ja olosuhteisiinsa. Kunnissa on perustyon lisäksi käynnissä monia hyvinvointia vahvistavia hankkeita, joihin kunnat ovat hakeneet ja saaneet ulkopuolista rahoitusta, ja kunnissa tehdään myös ohjelmiin ja suunnitelmiin liittyvää työtä. Suurta osaa työstä tehdään poikkihallinnollisesti ja/tai ylikunnallisesti kuten kaikkea hyvinvoinnin edistämistyötä.

Hyvinvointityöryhmä valitsi Loviisan kaupungin ja Lapinjärven kunnan hyvinvointisuunnitelman 2021–2024 painopistealueiksi kolme pääkohtaa, jotka on johdettu Loviisan kaupungin ja Lapinjärven kunnan strategioista:

1. Asukkaiden osallisuus
2. Ehkäisevä toiminta ja oikea-aikaiset palvelut
3. Hyvinvointia tukeva ympäristö kestävä kehitys huomioiden

Loviisan kaupungin ja Lapinjärven kunnan asettamat painopisteet ja niistä johdetut tavoitteet koskevat koko väestöä, mutta toimenpiteitä arvioidaan ikäryhmittäin, mikäli mahdollista. Toimenpiteisiin sisältyy Unicefin Lapsiystävällinen kunta -mallin toteuttaminen. Painopistealueiden toimenpiteet koskevat koko valtuustokautta ja niistä raportoidaan vuosittain hyvinvointikatsauksissa valittujen indikaattorien mukaisesti. Vuosittaisen raportoinnin yhteydessä arvioidaan toimenpiteiden toteutumista, ja tarvittaessa niitä voidaan silloin täsmentää, laajentaa tai muuttaa.

Matriisien lukemisen selkeyttämiseksi päätettiin tehdä Loviisan kaupungille ja Lapinjärven kunnalle omat matriisinsa, koska kuntien toiminta on erilaista. Kuntien yhteiset osuudet kirjataan kummankin kunnan matriisiin samalla tavoin.

Liite 2 Hyvinvointisuunnitelman Loviisan toimenpidematriisi

Liite 3 Hyvinvointisuunnitelman Lapinjärven toimenpidematriisi

6.1 Unicefin Lapsiystävällinen kunta -malli

Suomen UNICEF valitsi Loviisan kaupungin ja Lapinjärven kunnan Lapsiystävällinen kunta -mallin yhteistyökumppaniksi syksystä 2020 alkaen. Unicefin Lapsiystävällinen kunta -mallin

tavoitteena on jokaisen lapsen hyvä elämä. Unicef ei peri kunnalta maksuja mallista eikä siihen liittyvistä koulutuksista tai materiaaleista. Kyse ei ole hankkeesta, vaan jatkuvasta kehittämistyöstä lasten ja nuorten hyväksi.

Lapsiystävällisessä kunnassa lapsen oikeudet toteutuvat jokaisen alle 18-vuotiaan arjessa. Käytännössä tämä tarkoittaa esimerkiksi sitä, että kunta edistää lapsen oikeuksia kunnan päätöksenteossa, hallinnossa ja palveluissa, YK:n lapsen oikeuksien sopimus ohjaa lapsi- ja nuorisopolitiikkaa, lapset ovat tasa-arvoisia kunnan asukkaita ja lapset ja aikuiset saavat tietoa lapsen oikeuksista. Kun kunnan toimintatavat muuttuvat, jokaisen lapsen oikeudet toteutuvat yhä paremmin. Lapsille se merkitsee kuulluksi tulemistä, harrastuksia ja kavereita.

Loviisan kaupunginhallitus nimesi 5.11.2018 (§ 299) hyvinvoinnin ja terveyden työryhmän Lapsiystävällinen kunta -koordinaatioryhmäksi. Kunnat aloittivat työn syksyllä 2020 jolloin selvisi, ettei ylikunnallinen HYTE-työryhmä ole tehtävään sopivin. Kuntakohtaisen koordinaatioryhmän tuli olla vaikuttava, ja jotta toimintamallin käyttöönotto onnistuisi läpi koko organisaation, piti koordinaatioryhmään saada osallistujia kunnan eri toimialoilta ja sidosryhmistä. Poikkihallinnollisen koordinaatioryhmän tavoitteena oli varmistaa, että lapsiystävällisen kunnan toimintatavat ovat käytössä yli hallintokuntarajojen ja että niitä kehitetään poikkihallinnollisesti yhteistyössä toimintamallin suuntaisesti. Molemmat kunnat nimesivät omat koordinaatioryhmänsä syksyllä 2020, ja HYTE-työryhmän tehtävä on seurata molempien kuntien etenemistä.

Kunnassa tulee olla nimetty Lapsiystävällinen kunta -koordinaattori. Loviisan kaupungin Lapsiystävällinen kunta –koordinaattorit ovat Kirsi Kinnunen ja Tuula Åminne ja Lapinjärven kunnan koordinaattori on Pia Aaltonen.

Malliin lähteneet kunnat voivat saada Unicefin Lapsiystävällinen kunta -tunnustuksen kahden vuoden kehittämistyön jälkeen. Kehittämistyö ja yhteistyö Unicefin kanssa käynnistyy kuntien tekemällä alkukartoituksella. Siinä kunta arvioi, miten hyvin lapsiystävällisyys nykyään toteutuu. Arvioinnissa ovat apuna Unicefin kehittämät, lapsen oikeuksien sopimukseen perustuvat materiaalit. Kartoituksen tehtyään kunta päättää, mitä toiminnan osa-alueita aletaan kehittää ja miten. Unicef seuraa työn etenemistä. Kaksivuotiskauden lopuksi kunta arvioi työnsä tulokset ja raportoi niistä Unicefille. Tämän jälkeen kunta voi saada Unicefin Lapsiystävällinen kunta -tunnustuksen, joka on voimassa kaksi vuotta. Tunnustusta myönnettäessä Unicef arvioi sekä kehittämisprosessia että saavutettuja tuloksia. Tunnustus ei tarkoita, että työ olisi valmis, vaan kunta sitoutuu jatkamaan lapsiystävällisyyden kehittämistä.

6.2 Valtakunnalliset vaikutukset hyvinvointityöhön

Loviisan kaupungin ja Lapinjärven kunnan painopisteet ovat linjassa Valtioneuvoston keväällä 2021 julkaiseman Hyvinvoinnin, terveyden ja turvallisuuden edistäminen 2030 -toimeenpanosuunnitelman kanssa. Valtioneuvoston periaatepäätöksessä on linjattu niitä toimia, joilla suomalaisten hyvinvoinnin ja terveyden eriarvoisuus saadaan vähenemään vuoteen 2030 mennessä. Toimeenpanosuunnitelmassa toimenpiteet on kuvattu periaatepäätöksen neljän painopisteen mukaisesti:

- 1) Kaikille mahdollisuus osallisuuteen
- 2) Hyvät arkiympäristöt
- 3) Hyvinvointia ja terveyttä edistävä toiminta ja palvelut
- 4) Päätöksenteolla vaikuttavuutta.

Periaatepäätöksen linjaukset ovat valtakunnallisia, mutta niitä kannattaa käyttää kuntien hyvinvointityön apuna kunnan suunnitelmien tekemisessä ja hyvinvointityönjohtamisessa. Periaatepäätöksessä keskeinen painotus on eriarvoisuuden vähentämisessä. Eriarvoisuuden vähentämiseen tehtävässä työssä painottuvat ihmisten oma toimijuus ja osallisuus sekä ongelmien ehkäiseminen ennalta.

Hyvinvointisuunnitelmakaudella toteutunee myös käynnissä oleva sote-uudistus, jossa parannetaan ihmisten peruspalveluja. Uudistuksessa sosiaali- ja terveydenhuollon ja pelastustoimen järjestäminen siirretään kunnilta hyvinvointialueiden vastuulle vuodesta 2023 alkaen. Loviisa ja Lapinjärvi kuuluisivat Itä-Uusimaan hyvinvointialueelle. Sote-uudistus vaikuttaa merkittävästi kuntien toimintaan ja talouteen. Se vaikuttaa muun muassa kuntien tehtäviin ja niitä koskevaan rahoitukseen, verotusoikeuteen ja valtionosuusjärjestelmään, omaisuuteen, velkoihin ja sopimuksiin sekä henkilöstöön. Kuntasektorin työntekijämäärä vähentyy merkittävästi. Uudistuksen seurauksena kuntien toiminnan kustannukset vähenevät ja käyttötalousmenoista siirtyy pois noin puolet. Pitkällä aikavälillä oleellisin kuntavaikutus on, että väestön ikääntymiseen ja sairastavuuteen liittyvät kustannukset ja niistä seuraavat kuntatalouteen kohdistuvat riskit siirtyvät pois yksittäisten kuntien vastuulta. Lisäksi uusi HUS-yhtymä järjestää laissa erikseen säädetty tai Uudellamaalla erikseen sovitut vaativan erikoissairaanhoidon toiminnot. Kunnille jää edelleen hyvinvoinnin ja terveyden edistämistehtävä. Yhteistyö hyvinvointialueiden kanssa on keskeisessä roolissa. Hyvinvointialueiden ja kuntien tulee toimia vuorovaikutuksessa keskenään, jotta yhdyspinta-alueella tehtävä toiminta, kuten HYTE-työ, turvataan. HYTE-työn kannalta vielä on selvittämättä monia tärkeitä asioita: HYTE-työn sijoittuminen uusiin rakenteisiin ja työtehtävien jakaminen kuntien ja hyvinvointialueiden välillä, yhteistyön organisointi järjestökentän, hyvinvointialueiden ja kuntien välillä sekä digikehittäminen HYTE-palveluille. (Lähde: Soteuudistus.fi) Painotus tulee sote-uudistuksen jälkeen olemaan kunnissa vahvasti hyvinvointia edistävien elinympäristöjen ja palveluiden järjestämisessä (esimerkiksi kadut, opetus, viherympäristöt).

Hyvinvoinnin, terveyden ja turvallisuuden edistämisellä on merkittävä rooli koronaviruskriisistä toipumisessa ja jälleenrakennuksessa. Koronaviruspandemian vaikutukset kohdistuvat ihmisiin ja yhteisöihin eri tavoin, ja todennäköisesti monet pandemian aiheuttamat hyvinvointi- ja terveysasioiden ongelmat eivät ole tällä hetkellä näkyvissä vaan tulevat esiin vasta, kun akuutti pandemiatilanne helpottaa. Jälkihoitotoimissa on huomioitava eri väestöryhmien ja haavoittuvassa asemassa olevien tarpeet. Kohdennetuilla toimilla ehkäistään eriarvoistumista ja vahvistetaan osallisuutta. Emme varmastikaan palaamaan samaan arkeen kuin ennen pandemiaa, joten väestön hyvinvointia ja terveyttä on tuettava, ja myös järjestöillä on tärkeä rooli tuessa eri väestöryhmille. Suomi on EU:n kertaluonteisen elpymisvälineen avulla rahoitetun kestävän kasvun ohjelman neljännessä pilarissa huomionnut myös hyvinvointityön, johon tullaan osoittamaan hankerahoitusta vuosille 2021–2023.

Edelleen kehitetään myös HYTE-kerrointa. Kunnille on suunniteltu otettavan käyttöön hyvinvoinnin ja terveyden edistämisen valtionosuuden lisäosa eli HYTE-kerroin. HYTE-kerroin on kannustin, joka tarkoittaa, että kuntien rahoituksen valtionosuuden suuruus määräytyy osaksi niiden tekemän hyvinvoinnin ja terveyden edistämistyön mukaan. Tällä halutaan varmistaa kuntien aktiivinen toiminta asukkaiden hyvinvoinnin ja terveyden edistämiseksi myös sote-uudistuksen jälkeen. HYTE-kerroin lasketaan siihen valittujen indikaattorien pohjalta. Kannustin on suunniteltu otettavan käyttöön vuoden 2023 alusta, jolloin kunnille jaetaan ensimmäisen kerran uudistuksen jälkeinen valtionosuus. Jo nyt tehtävä työ tulee siis vaikuttamaan rahoitukseen.

7 Suunnitelman laatijat

Terveydenhuoltolain 12. §:n 3. momentissa säädetään: ”Kunnan on nimettävä terveyden ja hyvinvoinnin edistämisen vastuutahot. Kunnan eri toimialojen on tehtävä yhteistyötä terveyden ja hyvinvoinnin edistämisessä. Lisäksi kunnan on tehtävä yhteistyötä muiden kunnassa toimivien julkisten tahojen sekä yksityisten yritysten ja yleishyödyllisten yhteisöjen kanssa. Jos sosiaali- ja terveydenhuolto on järjestetty useamman kunnan yhteistoimintana, yhteistoiminta-alueen on osallistuttava asiantuntijana eri toimialojen väliseen yhteistyöhön sekä sosiaalisten ja terveysvaikutusten arviointiin alueen kunnissa.”

Loviisan kaupungin ja Lapinjärven kunnan hyvinvointikertomuksen 2017–2020 ja hyvinvointisuunnitelman 2021–2025 on laatinut poikkihallinnollinen ja ylikunnallinen hyvinvointityön monialainen työ- ja ohjausryhmä. Ryhmissä on jäsenenä edustajia kuntien kaikista hallintokunnista ja kolmannesta sektorista. HYTE-työryhmä käyttää tarvittaessa työssään asiantuntijoita. Hyvinvointityöryhmän jäsenistä kootut pienryhmät vastaavat muun muassa turvallisuusohjelman päivittämisestä sekä suunnittelevat asukkaille suunnattuja kyläiltoja ja turvallisuuskävelyitä yhdessä kyläyhdistysten kanssa.

7.1 Työryhmän ja ohjausryhmän jäsenet

HYTE-työryhmä

Loviisa:

- Kaupunginkansliakeskus: viestintäassistentti
- Perusturvakeskus: palvelupäälliköt
- Sivistys- ja hyvinvointikeskus:
 - varhaiskasvatuspäällikkö
 - koulutus­päällikkö
 - kulttuuri- ja vapaa-aikatoimen päällikkö
 - ruokapalvelupäällikkö
 - hyvinvointisuunnittelija (sihteeri)
- Elinkeino- ja infrastruktuurikeskus:

- ympäristösuojelutarkastaja
- kiinteistöinsinööri
- Loviisan Järjestöt ry / Lovisa Föreningar rf -järjestön toiminnanjohtaja
- Seurakuntien nimeämä edustaja

Lapinjärvi:

- Etsivä nuorisotyöntekijä
- Hyvinvointijohtaja

HYTE-ohjausryhmä

Loviisa:

- Kaupunginkansliakeskuksen johtaja
- Perusturvajohtaja
- Sivistys- ja hyvinvointikeskuksen johtaja
- Hyvinvointisuunnittelija (sihteeri)
- Elinkeino- ja infrastruktuurikeskuksen johtaja
- Luottamushenkilöt: kaupunginhallituksen valitsevat kaksi luottamushenkilöä vaalikaudeksi kerrallaan

Lapinjärvi:

- Hyvinvointijohtaja
- Sivistystoimen johtaja
- Tekninen johtaja
- Luottamushenkilö: kunnanhallituksen valitsema luottamushenkilö vaalikaudeksi kerrallaan

8 Suunnitelman hyväksyminen

Kuntalaisilla, vammais- ja vanhusneuvostoilla sekä nuorisovaltuustoilla oli mahdollisuus antaa hyvinvointisuunnitelmasta lausunto kesän 2021 aikana. Ajankohta oli haasteellinen lomakauden sekä kuntavaalien siirtymisen takia. Lausunnon antoivat Loviisan vammaisneuvosto ja Loviisan nuorisovaltuusto. Lisäksi yksi kuntalainen Loviisasta kommentoi ohjelmaa. Lausunnot ovat kokonaisuudessaan tämän asiakirjan oheismateriaalina.

Kuntalaisen kommentissa toivottiin paremmin varusteltuja harrastus- ja liikuntapaikkoja sekä ulkoilualueiden kehittämistä esimerkiksi sijoittamalla keskustaan yleinen grillipaikka. Hyvinvointisuunnitelma ei sisällä ehdotusta uusista liikuntapaikoista, vaan liikuntapaikkarakentamissuunnitelma sisältyy Loviisan kaupungin liikuntapoliittiseen ohjelmaan. Hyvinvointisuunnitelman Loviisan toimenpidematriisissa on yhtenä toimenpiteenä kirjattu ”Lisätään viihtyisiä ja toiminnallisia oleskelutiloja (julkinen taide, kausivalot, grillipaikat, roskikset, taukopenkit, kukkaistutukset ja puistojen siisteys)”, joten myös grillipaikat on

huomioitu. Kuntalainen toi esiin kolmannen sektorin hyvinvointipalveluiden tarjoajana. Kolmannen sektorin toimijoiden on tiedotettava aktiivisesti ja eri tavoin tarjoamistaan palveluista, jotta tieto tavoittaa niin kunnan työntekijät kuin kuntalaisetkin.

Vammaisneuvosto oli huolissaan verotulokertymästä ja nosti esiin työpajojen tärkeyden. HYTE-työryhmän kyselyihin, kuten osallisuuskyselyyn ja hyvinvointikyselyyn, oli mahdollista vastata myös paperilla, ja paperilomakkeita oli tarjolla muun muassa asiakaspalvelupiste Lovinfossa ja kirjastoissa. Hyvinvointisuunnitelman toimenpidematriisia ei ole jaoteltu ikäryhmittäin, koska kuntien tarjoamat palvelut koskettavat kaikkia kuntalaisia.

Henkilökohtainen apu on toisen ihmisen antamaa välttämätöntä apua niissä (tavanomaisen elämän) asioissa, joita henkilö ei pysty kokonaan tai osittain itse vammaan tai sairauden vuoksi tekemään, eli henkilökohtainen apu on itsenäisen elämän mahdollistaja vaikeavammaiselle henkilölle. Henkilökohtaisen avun tarkoitus on auttaa vaikeavammaista henkilöä omien valintojensa toteuttamisessa niin kotona kuin kodin ulkopuolella. Jos avun ja avustamisen tarve perustuu pääosin hoivaan, hoitoon ja valvontaan, tulee siihen vastata muulla tavoin kuin henkilökohtaisella avulla. Tällöin voi kysymykseen tulla esimerkiksi omaishoidontuki. Loviisassa on 50 henkilökohtaisen avun saajaa ja Lapinjärvellä 15.

Vammaispalvelulain 8. §:n mukaan kunnan on järjestettävä vaikeavammaiselle henkilölle kohtuulliset kuljetuspalvelut niihin liittyvine saattajapalveluineen, jos henkilö vammansa tai sairautensa johdosta välttämättä tarvitsee palvelua suoriutuakseen tavanomaisista elämän toiminnoista. Kuljetuspalvelu on keskeinen vaikeavammaisten omatoimista suoriutumista auttava palvelu. Vammaispalveluasetuksen 6. §:n mukaan kuljetuspalveluja on järjestettävä vaikeavammaiselle henkilölle siten, että hänellä on mahdollisuus suorittaa välttämättömien töhön ja opiskeluun liittyvien matkojen lisäksi vähintään 18 yhdensuuntaista jokapäiväiseen elämään kuuluvaa asiointi- ja vapaa-ajan matkaa kuukaudessa. Työ- ja opiskelumatkat järjestetään tarpeen edellyttämässä laajuudessa. Vuonna 2019 kuljetuspalveluiden kielteisten ja myönteisten päätösten suhde oli Loviisassa 6 % ja Lapinjärvellä 8 %, eli ero ei ole suuri tai tilastollisesti merkitsevä ja se voidaan laskea luonnollisen vaihtelun piikkiin.

Omaishoitaja on henkilö, joka pitää huolta sairaasta, vammaisesta tai ikääntyvästä läheisestään. Omaishoidontuki on lakisääteinen sosiaalipalvelu, jonka järjestämisestä kunnan tulee huolehtia määrärahojensa puitteissa. Omaishoidontuen saamisen kriteerit ovat valtakunnallisia. Omaishoidon tuesta annetun lain tarkoituksena on edistää hoidettavan edun mukaisen omaishoidon toteuttamista turvaamalla riittävät sosiaali- ja terveydenhuollon palvelut sekä hoidon jatkuvuus ja omaishoitajan työn tukeminen. Lain 5. §:n mukaan hoitopalkkion taso määräytyy hoidon sitovuuden ja vaativuuden mukaan. Lasten osalta tuen tarvetta arvioitaessa yhtenä arviointikriteerinä on, että lapsella on sairaudesta tai vammasta aiheutuva erityisen hoidon tarve ikä-kehitystasoon nähden. Hoitoisuuden arvioinnissa käytetään erillistä lomaketta. Loviisassa on 56 omaishoitajaa ja Lapinjärvellä 19. Määrä on lisääntymään päin. Hoidettavan avuntarvetta ja toimintakykyä arvioitaessa otetaan huomioon hoidettavan kokonaistilanne.

Vammaisten ihmisten palveluissa on kyse perusoikeuksista ja samalla oikeudenmukaisuuden toteutumisesta, joka on riippuvainen sekä normeista että käytännöistä. Toimivan ja tarkoituksenmukaisen lainsäädännön lisäksi tarvitaan kaikille sopiva ympäristö ja saavutettavat yleiset palvelut. Jotta yhdenvertaisuus yhteiskunnassa toteutuu, tarvitaan myös erityispalveluja. Kaupungin sosiaalihuollon osana vammaispalveluiden tulee vastata

esiintyvään palveluiden kysyntään. Resurssit ovat aina rajalliset, mutta resurssien rajallisuus ei voi olla esteenä lakisääteisen palvelun toteutukselle. Tiedottaminen kuuluu kaupungin tehtäviin, mutta asioita voi aina tehdä paremmin.

Loviisan toimenpidematriisissa esteettömyys- ja saavutettavuusohjelman toimenpiteiden toteuttaminen on ”Edistetään turvallista ympäristöä ja arjen turvallisuutta” -tavoitteen toimenpiteenä. HYTE-työryhmän mielestä se on oikeassa paikassa, koska esteettömyys ei koske vain haavoittuvimmassa asemassa olevia, vaan ihan kaikkia kuntalaisia. Esteetön rakennettu ympäristö ja palvelujen hyvä saavutettavuus parantavat jokaisen elämänlaatua ja luovat erityisesti eri tavoin toimintaesteisille ja ikääntyville edellytyksiä elää itsenäisesti.

Nuorisovaltuusto oli huolissaan loviisalaisten nuorten päihteiden käytöstä. Nuorisovaltuustoa mietitytti huoltovarmuuden takaaminen ja palveluiden keskittäminen. Nuorisovaltuusto toivoi, että Loviisassa paneuduttaisiin uusien asukkaiden, erityisesti lapsiperheiden, saamiseen Loviisaan. Nuorisovaltuuston mielestä kuntalaisten osallistumisesta päätöksentekoon pitäisi tehdä helpompaa.

Sekä vammaisneuvoston että kuntalaisen lausunnossa nostettiin esiin huoli hyvinvointikoordinaattorityön henkilöstöresurssista sekä julkisesta liikenteestä.

Koska hyvinvointi koskettaa poikkihallinnollisesti kaupungin kaikkia toimintoja, käsitellään hyvinvointikertomus 2017–2020 ja hyvinvointisuunnitelma 2021–2024 Loviisassa hyvinvointilautakunnassa, kasvatusta- ja sivistyslautakunnassa, elinkeino ja infrastruktuurilautakunnassa sekä perusturvalautakunnassa ennen kaupunginhallitusta ja kaupunginvaltuuston päätöksen tekoa. Lapinjärvellä asiakirja käsitellään ennen kunnanvaltuustoa kunnanhallituksessa, sivistyslautakunnassa, perusturvajaostossa ja teknisessä lautakunnassa.

Liite 1: Hyvinvointikertomuksen 2017–2020 toimenpidematriisi

Liite 2: Hyvinvointisuunnitelman Loviisan toimenpidematriisi

Liite 3: Hyvinvointisuunnitelman Lapinjärven toimenpidematriisi

Oheismateriaalina vuosien 2017–2020 hyvinvointikertomuksesta ja vuosien 2021–2024 hyvinvointisuunnitelmasta annetut lausunnot