

	PÄÄTÖS	
Kunta ja viranomainen	Ympäristölupa	
Loviisan kaupunki Rakennus- ja ympäristölautakunta	Päivämäärä 22.6.2021 Kokouspäivämäärä 22.6.2021	Dnro 214/11.01.00/2021 Lupnumero YL-11-434-2021-1

ASIA

Päätös ympäristönsuojelulain 39 §:n mukaisesta Loviisan kaupungin maankaatopaikan ympäristöluvan muutoshakemuksesta. Toiminnan sijainti kiinteistöillä 434-413-3-57 ja 434-413-3-60.

Toiminnanharjoittaja hakee ympäristönsuojelulain 199 §:n mukaista toiminnan aloittamislupaa muutoksenhausta huolimatta.

LUVAN HAKIJA

Hakija ja kiinteistön omistaja

Loviisan kaupunki
Elinkeino- ja infrastruktuurikeskus
Itäinen Tullikatu 17, 07900 Loviisa

Y-tunnus: 0203263-9

Yhteyshenkilö:
Markus Lindroos, infrastruktuuripäällikkö
puh. 050 382 7550, markus.lindroos@loviisa.fi

Toiminnan sijainti

Maankaatopaikan likimääräinen osoite on Saaristotie 336, Loviisassa. Se sijaitsee Loviisan kaupungin omistamilla kiinteistöillä 434-413-3-57 ja 434-413-3-60.

LUVAN HAKEMISEN PERUSTE JA LUPAVIRANOMAISEN TOIMIVALTA

Ympäristönsuojelulain (527/2014) 27 §:n, liitteen 1. taulukon 2, kohta 13 f perusteella jätteen käsittelyyn, joka on ammattimaista tai laitosmaista, tarvitaan ympäristölupa.

Valtioneuvoston asetus ympäristönsuojelusta (713/2014) 2 §:n, kohdan 12 a:n mukaan ympäristölupa-asian ratkaisee kunnan ympäristönsuojeluviranomainen.

HAKEMUKSEN VIREILLETULO

Hakemus on tullut vireille 18.2.2021.

TOIMINTAA KOSKEVAT VANHAT LUVAT

Uudenmaan ympäristökeskus on myöntänyt Loviisan kaupungin tekniselle keskukselle ympäristöluvan No YS 1125/1.10.2003 (Dnro UUS-2003-Y-145-111), joka koskee Loviisan kaupungin maankaatopaikkatoimintaa.

Loviisan rakennus- ja ympäristölautakunta on myöntänyt Loviisan kaupungin yhdyskuntatekniikalle ympäristönsuojelulain (86/2000) 28 §:n mukaisen ympäristöluvan 12.12.2014 (Dnro 876/11.01.00/2013), joka koskee Loviisan maankaatopaikan olemassa olevaa toimintaa ja toistaiseksi voimassa olevan ympäristöluvan tarkistamista.

Kyseinen ympäristölupapäätös on voimassa toistaiseksi, ja se korvaa Uudenmaan ympäristökeskuksen päätöksen No YS 1125/1.10.2003. Voimassa oleva ympäristölupapäätös on esitetty hakemuksen liitteessä 1.

Lupaviranomaisena toimiva Loviisan kaupungin rakennus- ja ympäristölautakunta on antanut ympäristölupapäätöksen 4.12.2014 § 115 (antopäivä 12.12.2014) lupamääräystä 1 koskevan seuraavan selventävän lausuman (muutos *kursiivilla*):

Lupamääräys 1.

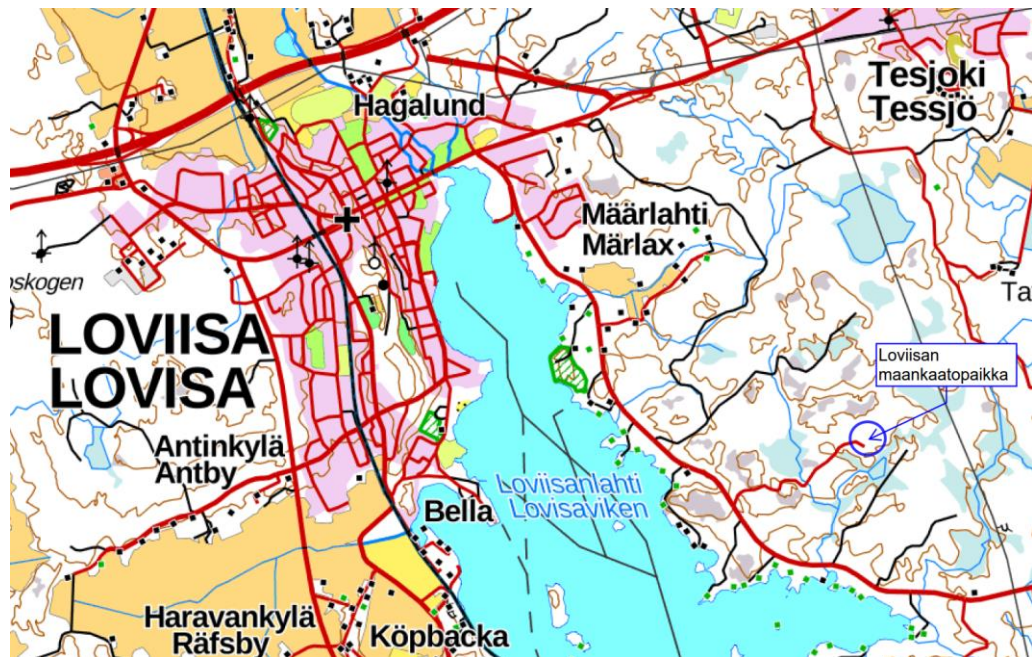
Loviisan kaupungin maankaatopaikka luokitellaan maa- ja kiviainesjätteen kaatopaikaksi (YSL 45 §, YSA 20 §). Maankaatopaikalle saa vastaanottaa pääosin Loviisan kaupungin alueelta rakennustoiminnasta tulevaa puhdasta ylijäämämaata kaikkiaan 1 100 000 tonnia (YSL 43 §, 45 §).

Maankaatopaikan toiminta-alue käsittää karttaliitteen mukaisen alueen, jonka pinta-ala on 6,1 ha. Toiminta-alue korkoineen on merkittävä maastoon näkyvillä ja pysyvillä tolilla. Maastomerkinnät on toteutettava siten, että ne ohjaavat täyttöö lopputilanteen luiskakaltevuus 1:4 huomioiden ja että täyttö luiskineen pysyy toiminta-alueen sisäpuolella.

TOIMINNAN SIJAINNAN ALUE, SEN YMPÄRISTÖ JA LÄHIMMÄT HÄIRIINTYVÄT KOHTEET

Loviisan maankaatopaikka sijaitsee kaakossa noin neljän kilometrin etäisyydellä Loviisan keskustasta. Maankaatopaikan likimääräinen osoite on Saaristotie 336. Kohteen sijainti on esitetty kuvassa 1.

Maankaatopaikkaa lähimmät vapaa-ajan asunnot sijaitsevat noin 850 m etäisyydellä etelässä, Loviisanlahden rannalla. Lähimmät vakituiset asuinrakennukset sijaitsevat noin yhden kilometrin etäisyydellä maankaatopaikalta.



Kuva 1. Loviisan maankaatopaikan sijainti.

Maa- ja kallioperä

Maankaatopaikka sijaitsee moreeni- ja kallioalueella. Maankaatopaikan länsi-, pohjois- ja itäpuolilla on kalliomäkiä ja avokallioita. Kalliomäkien notkelmissa on soistuneita alueita maankaatopaikan lounais- ja kaakkoispuolilla (Päronbottensmossen).

Maankaatopaikalla on suoritettu kairauksia ennen läjitystoiminnan aloittamista ja niiden perusteella kalliomäkien rinteillä esiintyy ohut moreenikerros. Paksuimmat maakerrokset on havaittu maanläjitysalueen keskellä ja lounaisosissa, jossa irtomaakerrosten paksuus on ollut enintään 2,2 m. Kyseisillä alueilla oli havaittu pintamaassa 0,4-0,8 m paksuisen savikerros, ja sen alla pohjamoreenia.

Maankaatopaikan alueella luontainen maanpinta on vaihdellut tasoilla +19...+30 ennen maanläjityksen aloittamista. Ylimmillään maanpinta on alueen pohjoisosassa, kalliomäen reunalla. Maanpinta viettää etelään, kohti suoalueita.

Maankaatopaikan kallioperä on Loviisan alueelle tyypillistä rapakiveä, joka on graniitteihin kuuluva syväkivi. Rapakivestä on useita eri muunnoksia, joista tyypillisin on maankaatopaikan alueella todettu viborgiitti.

Pohjavedet

Maankaatopaikka ei sijaitse luokitellulla pohjavesialueella. Lähimmät luokitellut pohjavesialueet ovat Valkon pohjavesialue, joka sijaitsee Loviisanlahden länsirannalla noin 3 km etäisyydellä ja Tesjoen pohjavesialue maankaatopaikan pohjois-/koillispuolella noin 5 km etäisyydellä. Kyseisille pohjavesialueille ei ole virtausyhteyttä Loviisan maankaatopaikalta.

Pohjaveden muodostuminen maankaatopaikan ympäristössä on hyvin vähäistä, mikä johtuu alueen kallioisuudesta ja savisista maakerroksista. Maankaatopaikan ympäristössä pohjavettä

esiintyy kalliopainanteissa, joissa irtomaakerrosten paksuus on suurempi kuin kallioalueiden reunoilla. Kalliopohjavettä esiintyy kallioperän raoissa. Pohjaveden pinnantasoo on lähellä maanpintaa.

Maankaatopaikan läheisyydessä ei ole asutusta, eikä yksityisiä talousvesikaivoja.

Maankaatopaikan mahdollisia vaikutuksia pohjaveden laatuun on tarkkailtu kohteen ympäristöluvan määräysten ja tarkkailusuunnitelman mukaisesti. Tarkkailusuunnitelma on päivitetty 29.4.2020: *Loviisan kaupunki, Maankaatopaikan vesien tarkkailusuunnitelma, FCG Suunnittelu ja tekniikka Oy*. Tarkkailusuunnitelma on esitetty hakemuksen liitteenä 4.

Pohjaveden laatua on tarkkailtu maankaatopaikan eteläpuolella sijaitsevasta havaintoputkesta HP1 vuodesta 2004 alkaen. Ensimmäinen pohjavesinäyte on otettu 2.6.2004 ennen maanläjitystoiminnan aloittamista. Maankaatopaikan vesien tarkkailuista on tehty yhteenvetoraportti: *Loviisan kaupunki, Maankaatopaikan vesien tarkkailu. Laaja yhteenvetoraportti vuosilta 2004-2018. FCG Suunnittelu ja tekniikka Oy, 26.6.2019*. Tarkkailuraportti on esitetty hakemuksen liitteenä 5.

Tarkkailuraportin perusteella maankaatopaikkatoiminnalla on ollut vaikutuksia pohjaveden laatuun. Havaintoputkesta HP1 otettujen vesinäytteiden ja niistä tehtyjen laboratorioanalyysien perusteella pohjavesi on ollut sameaa ja kiintoainepitoisuudet ovat olleet ajoitellen suuria. Tarkkailujaksolla (2004-2018) veden pH on laskenut 7,1:stä 6,4:ään. Pohjavesi on lievästi hapanta. Veden sähkönjohtavuus (15-42 mS/m) ja kloridipitoisuudet (<5-37 mg/l) sekä ravinteista erityisesti kokonaistyyppipitoisuudet (<100-503 µg/l) ovat kasvaneet tarkkailujakson aikana. Vuonna 2006 otetussa näytteessä oli havaittu hyvin pieniä pitoisuuksia öljyhiilivetyjen keskiraskaita (C10-C21: 0,19 mg/l) ja raskaita jakeita (C22-C40: 0,09 mg/l). Alkuaineista on todettu liukoista lyijyä ympäristölaatuun ylittäviä pitoisuuksia (28,9 µg/l ja 7,71 µg/l) vuosina 2007 ja 2010. Vuonna 2019 liukoisen lyijyn pitoisuus on alittanut laboratorion määrittäysrajan (<0,1 µg/l).

Pohja- ja pintavesille on esitetty ympäristölaatuunormit valtioneuvoston asetuksissa 1040/2006 (Valtioneuvoston asetus vesienhoidon järjestämisestä) ja 1022/2006 (Valtioneuvoston asetus vesiympäristölle vaarallisista ja haitallisista aineista) myöhempien muutoksineen. Maankaatopaikan lähiympäristön kallionotelmien pohjavettä ei kuitenkaan voi pitää vesien- ja merenhoitolain (2004/1299) 2 §:n 5 kohdassa esitetyn mukaisena pohjavesimuodostumana, jolla tarkoitetaan yhtenäisenä esiintymänä olevaa vettä, joka sijaitsee huokoisessa ja läpäisevässä maa- tai kallioperämuodostumassa ja joka mahdollistaa merkittävän pohjaveden virtauksen tai merkittävän pohjavedenoton. Koska tarkkailualueen pohjavedet eivät edusta vedenhankinnan kannalta merkittävää tai käyttökelpoista muodostumaa, eikä alueen pohjavettä käytetä vedenhankintaan tai talousvetenä, pohjaveden ympäristölaatuunormeja on syytä soveltaa vain viitteellisinä arvoina.

Pintavedet

Maankaatopaikan pintavedet valuvat etelään suoalueelle (Päronbottensmossen) ja kulkeutuvat avo-ojia pitkin Loviisanlahteen (Päronbotten). Ojan purkureitin pituus on noin 1,1 km.

Loviisanlahti on rehevöitynyt ja matala, ja etenkin lahden pohjoisosassa on runsaasti vesikasvillisuutta. Loviisanlahden pohjukkaan laskee Loviisanjoki, joka aiheuttaa paljon kiintoaine- ja ravinnekuormitusta.

Loviisanlahden vesimuodostuman ekologinen tila on määritetty välttäväksi ja kemiallinen tila hyväksi. Alue kuuluu Kymijoen-Suomenlahden vesienhoitoalueeseen. Vesienhoitosuunnitelmassa tavoitteena on Loviisanlahden hyvä ekologinen tila vuoteen 2027 mennessä.

Loviisanlahden vedenlaatua on tarkkailtu havaintopisteestä Loviisanlahti 16. Vesi on ollut sameaa, lievästi emäksistä ja ravinnepitoista. Kokonaisfosforipitoisuuden perusteella vesi on ollut keskimäärin rehevää ja kokonaistyyppipitoisuuksien perusteella lievästi rehevää tai rehevää. Veden happipitoisuus on ollut yleensä hyvä.

Maankaatopaikan mahdollisia vaikutuksia alueen pintaveden laatuun on tarkkailtu kohteen ympäristöluvan määräysten ja tarkkailusuunnitelman mukaisesti. Tarkkailusuunnitelma on päivitetty 29.4.2020: Loviisan kaupunki, Maankaatopaikan vesien tarkkailusuunnitelma, FCG Suunnittelu ja tekniikka Oy. Tarkkailusuunnitelma on esitetty hakemuksen liitteenä 4.

Pintaveden laatua on tarkkailtu maankaatopaikan eteläpuolella sijaitsevasta ojasta kahdesta kohdasta: havaintopiste Pärönbottenbäcken 0,1 (P1) sijaitsee Loviisanlahteen laskevassa ojassa, Saaristotien alittavan rummun eteläpuolella noin 800 m etäisyydellä maankaatopaikasta. Toinen pintaveden havaintopaikka on Pärönbottenbäcken 0,3 (P2), joka sijaitsee purkuojan ylävirrassa noin 50 m etäisyydellä maankaatopaikan eteläpuolella. Kyseinen havaintopiste lisättiin tarkkailuun vuonna 2017.

Ensimmäinen pintavesinäyte on otettu 2.6.2004 ennen maanläjitystoiminnan aloittamista. Maankaatopaikan vesien tarkkailuista on tehty yhteenvetoraportti: Loviisan kaupunki, Maankaatopaikan vesien tarkkailu. Laaja yhteenvetoraportti vuosilta 2004-2018. FCG Suunnittelu ja tekniikka Oy, 26.6.2019. Tarkkailuraportti on esitetty hakemuksen liitteenä 5.

Tarkkailuraportin perusteella maankaatopaikkatoiminnalla ei ole ollut merkittäviä vaikutuksia maankaatopaikalta Loviisanlahteen laskevan ojan vedenlaatuun. Ojan virtaama on ollut pieni (0-10 l/s). Aistinvaraisten havaintojen perusteella ojasta otetut vesinäytteetä ovat olleet kirkkaita tai hieman sameita, ruskean värisiä ja hajuttomia.

Ojavesinäytteiden sähkönjohtavuus (mediaani n. 6 mS/m) on ollut alhainen. Myös kiintoainepitoisuus ja sameus on yleensä ollut melko pieni. Ojaveden pH on ollut alhainen (4,7-5,9), mikä on tyypillistä humuspitoisille suovesille, kuten myös korkea väriluku ja kemiallinen hapenkulutus. Ravinnepitoisuudet ovat yleensä olleet ojavesille tyypillisellä tasolla. Alkuaineiden kokonaispitoisuudet ovat olleet pieniä vuosina 2004-2018.

Ojavesinäytteistä on analysoitu alkuaineiden kokonaispitoisuudet, kun taas pohja- ja pintavesille valtioneuvoston asetuksissa 1040/2006 (Valtioneuvoston asetus vesienhoidon järjestämisestä) ja 1022/2006 (Valtioneuvoston asetus vesiympäristölle vaarallisista ja haitallisista aineista) myöhempine muutoksineen esitetyt ympäristölaatunormit alkuaineiden osalta koskevat liukoisia pitoisuuksia tai biosaatavassa muodossa olevia pitoisuuksia. Lisäksi ojia ei pidetä vesistöinä, joten niihin ei sovelleta asetuksen ympäristölaatunormia koskevia säännöksiä. Näistä syistä johtuen tarkkailuraporteissa esitettyjä pintaveden ympäristölaatunormeja on syytä soveltaa vain viitteellisinä arvoina.

Luonto ja suojelalueet

Maankaatopaikkatoiminta on alkanut vuonna 2004, jolloin alueelta on poistettu luontainen kasvillisuus. Maankaatopaikan ympärillä esiintyy kallioista metsämaastoa, joka koostuu pääasiassa kuivista mäntyvaltaisista kangasmetsistä.

Maankaatopaikan läheisyydessä ei ole luonnonsuojelualueita, eikä Natura-alueita. Lähin suojelualue on Haruddenin luonnonsuojelualue (YSA013470), joka sijaitsee maankaatopaikan länsi-/luoteispuolella lähimmillään noin 1,9 km etäisyydellä. Kyseinen luonnonsuojelualue ei sijaitse maankaatopaikan vaikutusalueella.

TOIMINNAN KUVAUS

Yleiskuvaus nykytoiminnasta ja kuvaus muutosta koskevasta toiminnasta

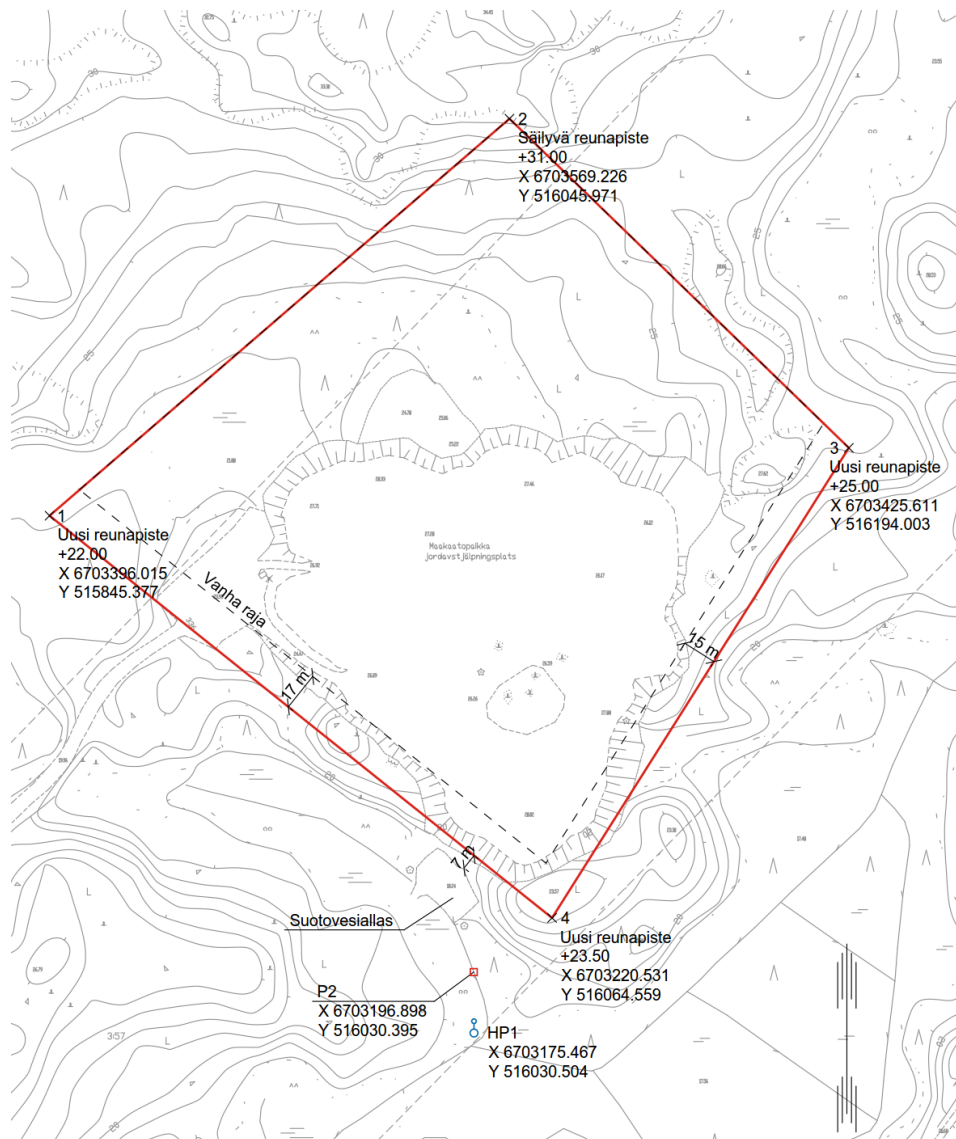
Voimassa olevan ympäristöluvan mukaisesti Loviisan kaupungin maankaatopaikka luokitellaan maa- ja kiviainesjätteen kaatopaikaksi (YSL 45 §, YSA 20 §). Maankaatopaikalle saa vastaanottaa pääosin Loviisan kaupungin alueelta rakennustoiminnasta tulevaa puhdasta ylijäämämaata kaikkiaan 1 100 000 tonnia (YSL 43 §, 45 §). Loviisan kaupungin ympäristöviranomaiselta saadun tiedon perusteella puhtaaksi luokiteltavien maa- ja kiviainesten haitta-aineiden raja-arvoina käytetään valtioneuvoston asetuksessa 214/2007 ”maaperän pilaantuneisuuden ja puhdistustarpeen arviointi” esitettyjä haitta-aineiden kynnysarvopitoisuuksia.

Ympäristölupaan haetaan muutosta, jotta maankaatopaikalle voidaan jatkossa sijoittaa pilaantumattomia (haitta-ainepitoisuudet alittavat valtioneuvoston asetuksessa 214/2007 esitetyt alemman ohjearvot) maa-aineksia. Uudenmaan ympäristökeskus on antanut 27.6.2007 asiasta lausunnon No YS 842 (liite 6). Kyseisen lausunnon mukaan maankaatopaikalle sijoitettavan maa-aineksen sisältämien haitta-aineiden pitoisuuksien on oltava alle asetuksessa 214/2007 esitettyjen alempien ohjearvojen, mikäli maankaatopaikka ei sijaitse pohjavesialueella, eikä herkkien alueiden läheisyydessä.

Ympäristölupaan haetaan myös muutosta, jotta maankaatopaikalle voidaan sijoittaa luontaisia sulfaattimaita. Sulfaattimaat ovat usein väriltään tummia, liejuisia ja hienorakeisia maalajeja, joita esiintyy Suomen rannikkoseuduilla. Ne ovat syntyneet 4000-8000 vuotta sitten, jolloin Suomen rannikkoseudut olivat Litorina-meren peitossa. Ilmasto oli tuolloin lämmin ja kasvillisuus runsasta. Merenpohjaan kertyneet kasvien osat rehevöittivät meriveden ja hapettomissa oloissa bakteeritoiminta muodosti rikkiyhdisteitä ja syntyi rikkipitoista sulfidimaata. Maankohoamisen seurauksena sulfidimaita esiintyy nykyisin myös kuivalla mantereella. Kaivettaessa sulfidimaita rikki voi hapettua sulfaatiksi. Hapettumisen seurauksena muodostuu rikkihappoa, joka voi liuottaa maaperässä luontaisesti esiintyviä alkuaineita. Maankaatopaikalla hapettuminen voidaan estää peittämällä sulfaattimaat tavallisella savella läjityksen jälkeen.

Lisäksi ympäristölupaan haetaan muutosta, jotta maankaatopaikalle toimitetuista maa-aineksista eroteltuja puhtaita kiviä voidaan kuljettaa uudelleen alueen ulkopuolella sijaitseviin hyötykäyttökohteisiin.

Ympäristöluvan muutosta koskeva toiminta voidaan aloittaa heti, kun ympäristölupa on saatu.



Kuva 2. Maankaatopaikan rajat

Loppusijoitettavat materiaalit ja niiden määrä

Maankaatopaikalle haetaan lupaa sijoittaa pilaantumattomia (haitta-ainepitoisuudet alittavat Vna 214/2007 esitetyt alemmat ohjearvot) maa- ja kiviaineksia, ruoppausmassoja ja sulfaattimaita.

Niiden jäteluettelon mukaiset jätenimikkeet ovat:

- | | |
|----------|--|
| 17 05 04 | muut kuin nimekkeessä 17 05 03 mainitut maa- ja kiviainekset |
| 17 05 06 | muut kuin nimekkeessä 17 05 05 mainitut ruoppausmassat |

Edellä mainittuja materiaaleja läjitetään maankaatopaikalle vuosittain enintään 49 000 tonnia.

Maankaatopaikalle sijoitettavat maa- ja kiviainekset, ruoppausmassat ja sulfaattimaat toimitetaan pääasiassa Loviisan kaupungin alueella sijaitsevilta rakennustyömailta.

Materiaalien testaus ja laatuvaatimukset

Jos maankaatopaikalle toimitetaan maa-aineksia jätemaa-alueilta, ampumarata-, huoltoasema-, korjaamo-, tai pesula-alueilta tai romun tai jätteiden käsittelyyn tai teolliseen toimintaan tai muuhun vastaavaan toimintaan käytetyiltä alueilta, on niistä toimitettava etukäteen luotettavat analyysitulokset ja puolueettoman asiantuntijalaitoksen tai -konsultin lausunto jätteen/jäte-erän pilaantumattomuudesta. Myös sulfidimaiden toimittamisesta on sovittava maankaatopaikan kanssa etukäteen, jotta niiden nopeaan peittämiseen voidaan varautua.

Materiaalien kuljetus, vastaanotto ja tarkastus

Maankaatopaikalle toimitettavista materiaaleista on ilmoitettava seuraavat tiedot: määrä, laatu (moreeni, savi, lieju, louhe, ruoppausmassa, sulfaattimaa) ja sen alkuperä (osoite). Mahdollisesta riskikohteesta tuotavan maa-aineksen pilaantumattomuudesta on toimitettava lausunto ja luotettavat tutkimustulokset etukäteen.

Maankaatopaikan vastaava hoitaja on lähtökohtaisesti paikalla, kun maa-aineksia tuodaan. Hoitaja osoittaa kuormille tyhjennyspaikan ja tarkastaa aistinvaraisesti erityisesti mahdollisista riskikohteista toimittavien materiaalien laadun. Jos kuormassa havaitaan olevan jätejakeita tai viitteitä pilaantuneisuudesta, ilmoitetaan siitä välittömästi kuorman toimittajalle. Toimittajaa pyydetään poistamaan poikkeava materiaali-erä maankaatopaikalta.

Täytön yleissuunnitelma ja vesien hallinta

Tarkempi suunnitelma on esitetty hakemuksen liitteessä 7.

Täyttötekniikka

Täyttö tapahtuu kerrospengertäyttönä vaakasuorina kerroksina tai kiilapengertäyttönä. Penkereen kerrospaksuutena käytetään noin 3 metriä. Täyttöön tuotavat kuormat tyhjenetään valmiin täyttöosan päälle lähelle penkereen reunaa, josta maa- ja kiviaines työnnetään koneella penkereeseen. Täyttöpenger tasataan ja tiivistetään huolellisesti useaan kertaan päältä ajaen. Täytön pinta pidetään reunoja kohti kaltevana, jotta alueen valumavedet saadaan johdettua täyttöalueen ympärysojaan ja siitä vesien laskeutusaltaaseen.

Huonosti koossapysyvät saviset tai eloperäistä ainesta (humusmaa, turve) sisältävät massat sijoitetaan karkeampien massojen väliin täyttösolujen keskivaiheille. Karkeammat maa-ainekset sijoitetaan alueen reunoille tukipenkereiksi. Reuna-alueilla täyttöpenkereen luiskat tehdään kaltevuuteen noin 1:4. Maaläjitysalue täytetään pengertämällä kerroksittain lopulliseen täyttökorkeuteen.

Sulfaattimaiden läjitys

Happamien sulfaattimaiden läjittämistä varten maankaatopaikalle rakennetaan läjitysaltaita erityisesti täyttöalueen keskialueelle. Läjitysaltaita ei uloteta viittä metriä lähemmäs maankaatopaikan ulkoreunaa, eikä kahta metriä lähemmäs lopullista yläpintaa. Läjitysaltaisiin rakennetaan reunapenkereet kitkamaasta, louheesta, murskeesta tai muista kiviaineksista. Reunatuet rakennetaan täyttökerroksen korkuisiksi. Reunapenkereen kerrospaksuus on enintään 3 m ja se tiivistetään enintään 1 m paksuisina kerroksina. Reunapenkereiden

sisäpinnat tiivistetään savella tai hienoainespitoisella moreenilla tai muulla heikosti vettä ja happea läpäisevällä maa-aineksella.

Läjäytysaltauksiin läjitettävän sulfaattimaakerroksen paksuus on 2,0-2,5 m ja se peitetään mahdollisimman pian läjityksen jälkeen heikosti vettä läpäisevillä mailla massojen hapettumisen ja haponmuodostumisen ehkäisemiseksi. Läjäytysaltaan lopputäyttö (n. 0,5 m kerrospaksuus) tehdään kitkamaalla, joka tiivistetään huolellisesti useaan kertaan puskutraktorilla yliajaen koko altaan alueelta.

Läjäytysaltauksiin sijoitettu sulfidimaa peitetään puhtaalla hienojakoisella maakerroksella (n. 0,2 metrin paksuisella kerroksella), mikäli täyttötyöhön tulee yli kolmen vuorokauden kestävä tauko.

Suunnitelma vesien hallintaan

Läjäytysalueen vedet kerätään alueen ympärille rakennettavaan ympärysojaan, joka ohjaa vedet alueen eteläpuolelle rakennettavaan laskeutusaltaaseen.

Laskeutusaltaaseen on varattu lietetilaa 50 cm. Altaan tilavarauksessa on huomioitu luiskakaltevuus 1:2. Altaan kokonaissyvyys on 1,7 metriä. Vesisyvyys on maksimissaan 1,5 metriä. Altaan ulkomitoiksi tulee noin 32 m x 9 m. Laskeutuksen yksi tärkeimpiä mitoittavia tekijöitä on pintakuorma eli tulovirtaama jaettuna altaan pinta-alalla. Toimiakseen tarkoituksen mukaisesti altaan pintakuorman pitäisi olla 0,16 - 0,22 l/s/m². Luiskat huomioiden altaan pintakuormaksi saadaan 0,17 l/s/m².

Altaasta vedet puretaan ylivuodon kautta purkuojaan. Mikäli ylivuotoa ei ole mahdollista järjestää, asennetaan altaan loppupäähän virtaamapiikkejä hillitsevä rakenne esim. kivistä. Läjäytysalueen rakentamisen yhteydessä varmistetaan, että altaalta laskeva oja on kunnossa ja vesi voi virrata esteettä eteenpäin. Vedet yhtyvät Loviisanlahteen noin kilometrin etäisyydellä läjäytysalueelta.

Altaan pohjat ja seinämät rakennetaan vettä heikosti läpäiseviksi. Pohja ja sisäluiskat suojataan esim. 150 mm paksuisella savikerroksella ja 100 mm paksuisella murskekerroksella. Altaiden pohjat ruopataan säännöllisesti, jotta tasaustilavuus ei pienene. Ruoppausmassat sijoitetaan täyttöön. Alueen purkuoja kunnostetaan ja ruopataan tarvittaessa, jotta vesi voi virrata esteettä edelleen suurempiin uomiin.

Polttoaineet, kemikaalit ja energian käyttö

Työkoneet säilytetään ja tankataan muualla, joten alueella ei jatkossakaan varastoida polttoaineita.

Liikenne ja liikennejärjestelyt

Kaatopaikan sijoitusalueelle on metsätieyhteys Saaristotieltä. Metsätie on perusparannettu. Tarpeen vaatiessa pölyämisen estämiseksi tietä kastellaan tai suolataan. Maankaatopaikan liikennettä varten rakennetaan tieyhteydet kulloisenkin täyttötilanteen edellyttämällä tavalla.

Luvan hakijan esittämä arvio parhaan käyttökelpoisen tekniikan soveltamisesta (BAT)

Maankaatopaikalla keskeisiä ylijäämämaiden sijoittamisen ja ympäristösuojelun rakenteita ovat seuraavat:

- vastaanottoalue
- läjitysalueen rakenteet
- maankaatopaikkavesien käsittely ja johtaminen
- maankaatopaikan viimeistelyrakenteet.

Alueen hoitoon, kunnossapitoon ja tarkkailuun liittyviä keskeisiä osa-alueita ovat seuraavat:

- käyttö- ja hoitotavat
- valvonta- ja tarkkailujärjestelmät
- riskitilanteet ja niihin varautuminen

Seuraavassa on arvioitu maankaatopaikalla sovellettavia teknisiä ratkaisuja ja käyttö- sekä valvontatapoja edellä esitetystä järjestyksessä:

- ylijäämämaiden vastaanottoalue on asianmukainen
- maankaatopaikka on tarpeellisilta osin aidattu
- maankaatopaikka täytetään suunnitelmallisesti; täytössä otetaan huomioon vakavuus sekä sisäisiä että ulkoisia murtumia vastaan
- vesien käsittelymenetelmä on yleisesti käytetty ja käyttöön hyväksytty
- maankaatopaikka maisemoidaan asianmukaisesti
- maamassat otetaan alueelle valvotusti ja niiden laatua tarkkaillaan myös kuormien purkuvaiheessa. Alueelle sopimattomat maamassat ajatetaan välittömästi pois alueelta.

Edellisen arvion mukaan maankaatopaikalla noudatetaan ympäristönsuojelulaissa tarkoitettua parasta käyttökelpoista tekniikkaa.

Toiminnan lopettaminen

Viimeistelytoimenpiteisiin kuuluu alueen muotoilun lopulliseen muotoon ja maisemoinnin. Täyttötoiminnan loputtua täyttömäki maisemoidaan metsittämällä. Metsittäminen tehdään kerralla täyttötoiminnan loputtua. Täytön päälle ei rakenneta erillisiä pintarakenteita. Lopputäytön yhteydessä laskeutusallas poistetaan käytöstä täyttämällä se maa-aineksella. Viimeisteltävältä alueelta poistetaan kaikki tarpeettomat viimeistelytyöitä haittaavat esineet, rakenteet ja rakennukset. Täytön luiskat loivennetaan siten, että suurin luiskakaltevuus on noin 1:4. Löyhä tai muotoilussa löyhtynyt pintamaa tiivistetään. Muotoilussa kiinnitetään huomiota siihen, että alueelle ei jää vettä kerääviä painanteita.

YMPÄRISTÖKUORMITUS JA SEN RAJOITTAMINEN

Vesien hallinta

Sulfidihapettumisen vähentäminen

Sulfidien hapettumista ja siten myös happamien suotovesien muodostumiseen liittyvää riskiä vähennetään minimoimalla kontaktia ilman hapen kanssa läjittämällä ainekset tiiviisti. Lisäksi happamat sulfaattimaat peitetään tiiviisti hienojakeisella tavanomaisella maa-aineksella. Happamia sulfaattimaita läjitetään yhtenäisesti tukipenkereistä rakennetaviin altaisiin. Näillä toimenpiteillä vähennetään suoraan ilman kanssa kontaktissa olevan maa-aineksen suhteellista pinta-alaa.

Happamien suotovesien käsittely

Maakasoissa mahdollisesti muodostuvia happamia suotovesiä voidaan minimoida sopivalla läjitystekniikalla. Happamien sulfaattimaiden alle läjitetään puhdasta savea, joka sekä neutraloi happamia suotovesiä että pidättää veteen liuenneita kationimuotoisena esiintyviä metalleja (kuten Al^{3+} , Cd^{2+} , Pb^{2+} , Cr^{3+}).

Laskeutusaltaan ja avo-ojan reunat ja pohja voidaan tarvittaessa päällystää kalkkikivirouheella. Kalkkirouhe neutraloi maankaatopaikalta ojaan kulkeutuvia vesiä.

Melupäästöt ja päästöt ilmaan

Päästöjä ilmaan ja melua aiheutuu liikenteestä ei muusta maankaatopaikan toiminnasta.

MUUTOSTEN AIHEUTTAMIEN YMPÄRISTÖ- JA TERVEYSRISKIEN ARVIOINTI

Lupamuutos ja vastaanotettavat maa-ainekset

Pilaantumattomat maa-ainekset ja pilaantuneisuuden arvioinnissa käytettävät viitearvot

Maankaatopaikalle haetaan lupaa vastaanottaa pilaantumattomia maa- ja kiviaineita sekä ruoppausmassoja. Maankaatopaikka ei sijaitse herkkien alueiden läheisyydessä, joten vastaanotettavalle ainekselle sovelletaan haitta-aineiden pitoisuusrajana alemmaa ohjearvoa (soveltamislausunto, Uudenmaan ELY 27.6.2007 YS 842). Tämä tarkoittaa, että vastaanotettavat ainekset voivat olla ns. puhtaita luonnontilaisia tai pitoisuuksiltaan kynnysarvon ylittäviä, mutta alemman ohjearvon alittavia maita.

Viitearvoina sovelletaan asetusta maaperän pilaantuneisuuden ja kunnostustarpeen arvioinnista (214/2007).

- **Kynnysarvo** tarkoittaa pitoisuutta, jonka ylittyessä maaperän pilaantuneisuus ja kunnostustarve on arvioitava. Jos kaivettuja maita hyödynnetään kaivukohteessa, tarvitaan siihen Ympäristönsuojeluasetuksen 25 § mukainen suunnitelma.
- **Alempi ohjearvo** on pitoisuus, jonka ylittyessä maaperää pidetään yleensä pilaantuneena, ellei aluetta käytetä teollisuus-, varasto- tai liikennealueena tai muuna vastaavana (tai ellei kohdekohtaisella riskinarvioinnilla ole toisin osoitettu). Jos kaivetussa maa-aineksessa ylittyy alempi ohjearvo, ei maita voi pääsääntöisesti sijoittaa maankaatopaikalle, vaan ne on käsiteltävä pilaantuneena maana. Pilaantuneen maan kaivamiseksi ja käsittelemiseksi on tehtävä ilmoitus pilaantuneen maan puhdistamisesta tai haettava ympäristölupa.
- **Ylempi ohjearvo** on pitoisuus, jonka ylittyessä maaperää pidetään pilaantuneena alueella, jota käytetään teollisuus-, varasto-, tai liikennealueena tai vastaavana (tai ellei kohdekohtaisella riskinarvioinnilla ole toisin osoitettu).
- **Vaarallisen jätteen raja-arvo** perustuu Suomen ympäristökeskuksen ympäristöoppaassa 98/2002 esitettyihin ongelmajätteen raja-arvoihin. Vaarallisen jätteen raja-arvon ylittyminen ei tarkoita, että kaivettuna ko. maa-aines olisi automaattisesti vaarallista jätettä, vaan lopullinen luokittelu perustuu haittaominaisuuksiin.

Loviisan seudulla on luontaisesti kohonneet arseenin (As), koboltin (Co) ja vanadiinin (V) pitoisuudet esimerkiksi savimaissa. Loviisan seutu on luokiteltu 1-luokan arseeniprovinssiksi (GTK, 2021). Tästä johtuen maankaatopaikalle läjitettävän hienojakoisen maan (savi, hiesu, hieno hietä) osalta alkuaineiden (As, Co ja V) kynnyksarvoina voidaan käyttää luontaisia taustapitoisuuksia (SSTP-arvot, taulukko 2). Taustapitoisuudet perustuvat GTK:n selvitykseen Itä-Uudenmaan seudun hienojakeiselle maa-ainekselle (GTK, 2003).

Taulukko 2. Itä-Uudenmaan taustapitoisuudet (SSTP, suurin suositeltava taustapitoisuus, GTK 2003) ja kynnyksarvot (Vna 214/2007): savi, hiesu, hieno hietä, siltti.

Alkuaine:	Taustapitoisuus, SSTP	Kynnyksarvo (Vna 214/2007)
arseeni, As	10 mg/kg	5 mg/kg
koboltti, Co	28 mg/kg	20 mg/kg
vanadiini, V	105 mg/kg	100 mg/kg

Happamat sulfaattimaat

Lupamuutoksessa maankaatopaikalle haetaan lupaa vastaanottaa happamia sulfaattimaita. Happamat sulfaattimaat ovat alun perin rikkipitoisia sulfidisedimenttejä, jotka pystyvät muodostamaan happoa ilman hapen kanssa reagoidessaan. Sulfidien (S^{2-} , happamissa sulfaattimaissa usein pyriittinä FeS) hapettuessa muodostuu rikkihappoa (H_2SO_4), joka voi laskea maan pH:n erittäin alhaiseksi.

Happamiin sulfaattimaihin liitetyt ympäristöriskit perustuvat lähinnä metallien liukenemiseen alhaisessa pH:ssa ja liukoisten metallien vapautumiseen vastaanottaviin vesistöihin. Ekotoksikologiset vaikutukset vesiympäristössä riippuvat mm. vapautuneiden metallien ekotoksisuudesta, pitoisuudesta, kemiallisesta esiintymismuodosta sekä vastaanottavan vesistön ominaisuuksista ja lajistosta. Happamien sulfaattimaiden ympäristöriskit eivät sinällään perustu maan pilaantuneisuuteen. Maaperän mineraaleissa esiintyy luontaisesti runsaasti alumiinia, joka on liukoisessa muodossa haitallista vesieliöille.

Loviisassa ja sen lähialueilla, kuten Porvoossa, happamien sulfaattimaiden esiintyminen on paikoin suurta tai kohtalaista. Geologisen historian perusteella voidaan alueella arvioida esiintyvän myös sulfidipitoisia sedimenttejä, vaikka GTK:n kartoitus ei sinällään koske merialueita. Tämä tarkoittaa, että merenpohjan ruoppauksien yhteydessä vastaan voi tulla esimerkiksi sulfidisavisedimenttejä. Happamat sulfaattimaat Loviisan seudulla ovat peräisin luonnon omista geologisista prosesseista ja kuuluvat luontaisesti alueen maalajeihin.

Tyypillisesti Loviisan seudun happamat sulfaattimaat muodostuvat ns. sulfidisavista, jotka sisältävät rikkipitoista pyriittimineraalia (eli rautasulfidia, FeS). Myös karkeammat maat voivat olla happamia sulfaattimaita.

Toistaiseksi happamien sulfaattimaiden luokitukseen ei ole esitetty kansallista ohjeistusta ja käytössä voi olla erilaisia luokitusmenetelmiä (Vertanen, 2016). Suomessa maita on luokiteltu esimerkiksi todellisiksi happamiksi sulfaattimaiksi (THS) tai potentiaalisiksi happamiksi sulfaattimaiksi (PHS) (Boman et al., 2018). Todellisissa happamissa sulfaattimaissa maan pH <4 sulfidien hapettumisen seurauksena. Potentiaalisissa happamissa sulfaattimaissa sulfidit eivät ole vielä hapettuneet, joten yleensä pH > 6. Väritään PHS voi olla musta tai tummanvihertävä (peräisin sulfidimineraaleista) ja kokonaisrikkipitoisuus savissa $\geq 0,2$ %. Lupamuutoksen perusteella Loviisan maankaatopaikalle voidaan läjittää sekä THS että PHS

massoja. Läjitettyä PHS voi hapettua ilman kanssa reagoidessaan todelliseksi happamaksi sulfaattimaaksi.

Riskinarviointi

Pilaantumattoman maa-aineksen ja sulfiittimaiden terveys- ja ympäristöriskit ovat seikkaperäisesti selostettu muutoslupahakemuksessa, kappaleissa 6.2., 6.3. ja 6.4. Tähän lupa-asiakirjaan on kirjattu yhteenveto kyseisistä terveys- ja ympäristöriskeistä.

Epävarmuustekijät

Riskitarkastelu on perustunut valumavesien laadun osalta estimaatteihin, ei todellisiin mittaustuloksiin. Maankaatopaikalle läjitettävien massojen osalta ei ole etukäteen saatavilla tietoja niiden metallipitoisuuksista, maalajista tai ominaisuuksista. Meriveden laatutiedot eivät ole suoraan vesien Pärönbotten purkupoukamasta, vaan tutkimuspiste sijaitsi hieman kauempana Loviisanlahdessa. Meriveden vaihtuvuustietoja Pärönbottenista ei ollut saatavilla.

Yhteenveto ympäristö- ja terveysriskeistä

Lupamuutoksen ei katsota vaikuttavan altistumis- tai kulkeutumisreitteihin. Pilaantumattomiksi luokiteltujen maiden osalta sovelletaan valtioneuvoston asetuksen (VNA 214/2007) alempia ohjearvoja, jotka on asetettu pitoisuustasoihin, joissa tavanomaisessa maan käytössä aiheutuvia riskejä ihmisille ja ympäristölle voidaan yleensä pitää vähäisinä ja hyväksyttävänä (Ympäristöhallinnon ohjeita 6/2014).

Muutoshakemuksessa happamien sulfaattimaiden vastaanotto voi lisätä riskiä ympäristökuormituksen osalta, vaikka altistumisen ja kulkeutumisen mekanismit säilyvät ennallaan. Kuormitusriski riippuu monista tekijöistä, kuten metallien pitoisuuksista happamissa sulfaattimaissa sekä maan ominaisuuksista. Näiden osalta ei kuitenkaan ole tarkkaa tietoa saatavilla.

Loviisan kaupunki kuuluu luontaisesti happamien sulfaattimaiden esiintymisalueisiin. Kyseiset maat eivät ole pilaantuneita, vaikka vesistön kuormitusriskiä esiintyy happamien metallipitoisten suotovesien muodossa. Maankaatopaikalta vapautuvat vedet purkavat lopulta mereen, jonka puskurikapasiteetti kestää vesien vastaanoton happamoitumisvaikutusten osalta ja saostaa mahdollisesti liuenneet metallit. Lupamuutoksen ei siten katsota aiheuttavan merkittävää ekologista (tai terveysperusteista) haittaa vastaanottavassa vesistössä.

Happamien sulfaattimaiden vastaanottoon suositellaan massamäärien perusteella kuitenkin toimenpiteitä, joilla voidaan vähentää happamien metallipitoisten vesien muodostumista sekä tarkennuksia vesien seurantaohjelmaan.

Häiriö- ja poikkeukselliset tilanteet, mukaan lukien korjaavat toimenpiteet

Korjaavia toimia edellytetään, mikäli ympäristöntarkkailun perusteella havaitaan ympäristölle haitallisia muutoksia maankaatopaikalta vapautuvien vesien laadussa. Tarkkailussa keskitytään erityisesti maankaatopaikan välittömässä läheisyydessä esiintyvien pintavesien laatuun, joihin maankaatopaikan toiminnan vaikutus ensisijaisesti heijastuu. Humuspitoisen

happaman pintaveden pH:n selkeä alentuma edellyttää suotovesien lisätutkimuksia ja tarvittaessa esim. kalkkirouheen lisäämistä ojaan.

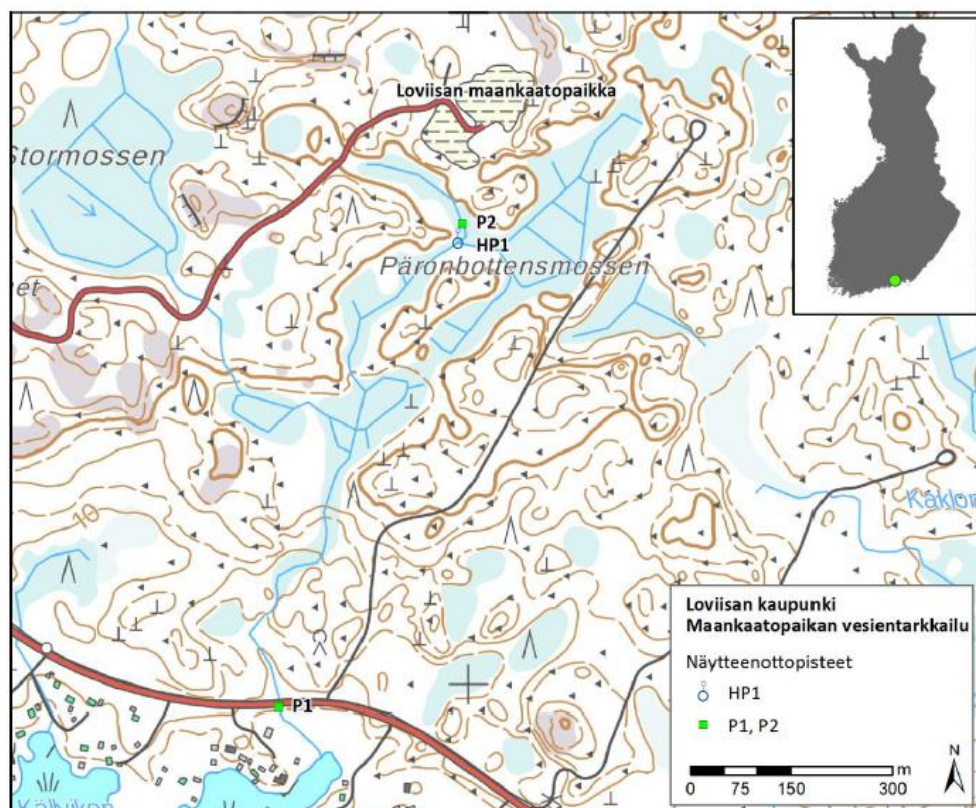
SEURANTA JA TARKKAILU

Tarkkailusuunnitelma

Kohteeseen on tehty päivitetty tarkkailusuunnitelma (FCG, 29.4.2020), jonka tavoitteena on seurata maankaatopaikan suotovesien laatua, mahdollista kuormitusta sekä vaikutuksia alapuolisen ojaveden laatuun sekä pohjaveteen. Vesiä tutkitaan pintavesistä (Päronbottenbäcken 0,1, purkuojan ylävirta sekä Päronbottenbäcken 0,3, joka sijaitsee kauempana Loviisanlahteen laskevassa ojassa) sekä yhdestä pohjavesiputkesta (HP1). Tarkkailuohjelma on kokonaisuudessaan hakemuksen liitteenä 4.

Vuosittain toteutuvassa tarkkailussa on esitetty tutkittavaksi lämpötila, ulkonäkö, haju, kiintoaine, väri, sameus, pH, alkaliteetti, kokonaiskovuus, sähkönjohtavuus, kloridi, rauta, happi ja mineraaliöljyt.

Kolmen vuoden välein toteutettavassa laajassa tarkkailussa on esitetty määritettäväksi: lämpötila, ulkonäkö, haju, kiintoaine, väri, sameus, pH, alkaliteetti, kokonaiskovuus, sähkönjohtavuus, kloridi, sulfaatti, COD_{Mn}, happi, öljyhiilivedyt (C-C40), kokonaistyyppi, ammoniumtyppi, kokonaisfosfori, rauta, mangaani, kadmium, kromi, kupari, arseni, sinkki, nikkeli, lyijy sekä elohopea.



Kuva 3. Tarkkailusuunnitelman mukaiset näytteenottpisteet; pohjavesi HP1, ojapisteet P1 ja P2.

Riskitarkastelun perusteella vesien tarkkailusuunnitelmaan esitetään seuraavia muutoksia:

- kolmasvuosittainen tarkkailu muutetaan vuosittaiseksi
- tarkkailussa toteutetaan laaja metallien määrittäminen: Al, As, Cd, Co, Cr, Cu, Fe, Hg, Mn, Ni, Pb, Sb, V, Zn
 - määritetään sekä liukoiset että kokonaispitoisuudet
- typestä määritetään lisäksi nitraattityypin pitoisuus
- tulosten raportointi vuosittain ympäristöviranomaiselle

Vastaanotettujen maa-ainesten kirjanpito ja valumavedenlaadun ajantasainen seuranta:

- vastaanotetut maa-ainekset dokumentoidaan
 - luokittelut: puhdas (eli pitoisuudet alle kynnysarvon tai taustapitoisuuden) tai kynnysarvomaa (pitoisuudet alle alemman ohjearvon Vna 214/2007) ja lisätiedoksi onko kyseessä hapan sulfaattimaa sekä arvio maalajista
 - sijoitustiedot maankaatopaikalla
- tiheäseurantainen kenttä-pH mittaus ja kirjaaminen maankaatopaikan viereisestä ojasta (Päronbottensbäcken 01,) sekä suotovesialtaasta esimerkiksi pH-paperin avulla
 - kaatopaikanhoitaja voi mitata veden pH:n sulavesien aikaan 1 krt/kk
 - ympäristöviranomaiseen otetaan yhteyttä, jos kenttä-pH<4

TOIMINNAN ALOITTAMISLUPA

Ympäristöluvan muutoksia koskeville toimenpiteille haetaan toiminnan aloittamislupaa muutoksenhausta huolimatta (YSL 199 §). Toiminnasta ei aiheudu peruuttamattomia muutoksia tai haittoja, koska alueelta voidaan tarvittaessa poistaa tämän muutoshakemuksen mukaiset massat ja palauttaa alue aikaisempaa vastaavaan tilaan. Päätöksen täytäntöönpano ei tee muutoksenhakua hyödyttömäksi. Alueella on jo vuodesta 2003 alkaen ollut käynnissä vastaavanlaista maanlajitystoimintaa.

LUPAHAKEMUKSEN KÄSITTELY

Lupahakemuksen täydentäminen

Hakemusta on täydennetty seuraavilla tiedoilla:

Maankaatopaikan aukioloajat pysyvät ennallaan. Maankaatopaikka on tarpeen mukaan auki normaalina työaikana arkipäivisin klo 7.00 – 16.00. Poikkeuksellisesti aukioloaikaa arkisin voidaan jatkaa klo 20.00 asti, ja mikäli erityistä tarvetta on, voidaan maankaatopaikalle poikkeuksellisesti tuoda maa-aineksia myös lauantaina klo 7.00 – 16.00.

Liikenne arvioidaan olevan ennallaan, ei muutoksia nykyiseen. Koneita ei säilytetä alueella ja tankkaus tapahtuu muualla.

Tietynlaiset maa-ainekset, kuten pilaantumattomat maat (yli kynnysarvon, mutta alle ohjearvon) ja sulfaattimaat sijoitetaan omiin kohtiin ja yhteen kohtaan. Kyseisiä maa-aineksia otetaan pääosin vastaan vain kaupungin omista hankkeista ja ulkopaikkakunnilta näitä maita ei oteta vastaan ollenkaan. Maankaatopaikalla oli tarkastushetkellä valmiina 3 erillistä allasta, joiden tilavuudet ovat 8337 m³ (maa-aineksille), 9407 m³ (saville) ja 7667 m³ (lietteelle).

Pehmeiden massojen sortumariski pienennetään sijoittamalla kyseiset massat useampiin erillisiin rakennettuihin altaisiin. Altaiden reunapenkereet rakennetaan erilaisista kiviaineksista ja sisäpinnat tiivistetään vettä heikosti läpäisevällä maa-aineksella.

Asian vireilläolosta tiedottaminen

Ympäristölupahakemuksesta on tiedotettu kuuluttamalla Loviisan kaupungin virallisella ilmoitustaululla 2.–31.3. ja 23.4.–31.5.2021. Kuulutus on julkaistu myös Loviisan kaupungin www-sivuilla. Kuulutuksen julkaisemisesta on ilmoitettu sanomalehdissä Loviisan Sanomat, Östnyland ja Nya Östis. Hakemuksesta on lisäksi erikseen annettu tieto kiinteistöille, jotka rajautuvat maankaatopaikkaan. (YSL 43, 44 §)

Tarkastukset ja neuvottelut

Maankaatopaikalle on 11.3.2021 tehty ympäristönsuojelulain 13 §:n ja hallintolain (434/2003) 38 §:n mukainen maastotarkastus. Tarkastuksen yhteydessä esiin tulleet tarkennukset toiminnan järjestämisestä on huomioitu kertoelmaosiossa.

Lausunnot

Porvoon kaupungin ympäristöterveysjaosto on 23.3.2021 lausunut hakemuksesta seuraavaa:

Ympäristöterveysjaosto päättää antaa asiasta seuraavan lausunnon:

Toiminnasta ei saa aiheutua lähimmälle asutukselle terveys- tai viihtyvyyshaittaa esimerkiksi pölyämisen tai melun johdosta. Toiminta ei saa ylittää valtioneuvoston päätöksen 993/1992 mukaisia melun ohjearvoja lähiasuintalojen piha-alueilla ja loma-asumiseen käytettävillä alueilla. Myös meluohjearvot alittavat melutasot saattavat aiheuttaa viihtyvyyshaittaa. Ympäristöterveysjaosto katsoo, että mikäli toiminnasta aiheutuu meluhaittaa asutukselle, ei toimintaa tule harjoittaa viikonloppuisin eikä perjantaisin klo 17.00 jälkeen.

Pölyä ei saa kulkeutua haitallisessa määrin lähimpien asuinkiinteistöjen eikä loma-asuntojen piha-alueille. Pölynsidontakemikaaleja tulee välttää pölyntorjunnassa, jotta pohjaveden saastumisriski on mahdollisimman vähäinen.

Maankaatopaikan valumavedestä ei saa aiheutua terveyshaittaa purkuojien varrella tai merenlahdessa, johon vedet purkautuvat. Maankaatopaikan haitalliset vaikutukset vesistöjen virkistyskäytölle tulee estää. Erityisesti happamien sulfaattimaiden haitallisten vaikutusten tarkkailuun ja ennaltaehkäisyyn on syytä kiinnittää huomiota lupamääräyksissä.

Ympäristöterveysjaostolla ei ole asiasta muuta huomautettavaa.

Muistutukset ja mielipiteet

Hakemuksen johdosta on tehty yksi muistutus ja annettu yksi mielipide.

Muistuttaja A:

Vastustan nykyisen toiminnan muutoshakemusta seuraavien huomioiden johdosta:

1. Aluetta tullaan hakijan mukaan käyttämään pääsääntöisesti Loviisan kaupungin alueelta tulevien maiden vastaanottoon. Miten valvotaan ettei alueelle tuoda nyt eikä tulevaisuudessa maa-aineksia muualta, esim. pk-seudulta? Maanvastaanottoalueista on pula Etelä-Suomessa niin en usko että toiminnanharjoittaja vastustaa kiusausta tehdä vastaanottoalueellaan tiliä ottamalla vastaan maata myös Loviisan ulkopuolelta. Loviisan kaupunki houkuttelee ihmisiä asumaan uudelle asuntomessualueelle niin ei varmaankaan ole mielekästä että vierestä kuljetetaan satoja kuorma-autokuormia maata muualta kuin Loviisan kaupungin alueelta toiminnanharjoittajan maanvastaanottoalueelle?

2. Sulfiittimaiden vaikutukset maaperään ja vesistöön ovat mielestäni puutteellisesti esitetyt. Toiminta on aiemmin käynnistetty puhtaiden maiden vastaanottoon niin en näe että toiminnanharjoittajan tarvitsisi nyt saada lupaa sulfiittimaille (joiden tarkat vaikutukset vesistöön ja maaperään eivät ole tiedossa) sillä Loviisa on sijainnut samalla sulfiittimaa - vyöhykkeellä jo ennen aiemman luvan hakua. Lisäksi sulfiittimaiden vastaanottoalueet ovat vielä harvinaisempia Etelä-Suomessa niin uskon että alueesta muodostuu pk-seudun sulfidimaiden vastaanottoalue.

3. Valumisvesien ohjaus Pärönbottenin poukamaan ja siitä kuormittamaan Loviisanlahtea on sulfidimaiden osalta riittämätön. Olen huolissani Loviisanlahden vedenlaadusta etenkin tilanteessa jossa aluetta markkinoidaan merellisenä asumisympäristönä uudella asuntomessualueella. Hakemuksessa todetaan että nykytilanteessa happamat vedet suodattuvat mutta pitkäaikaisen kuormituksen seurauksena suotovedet eivät neutraloidu.

4. Hakija ei ole esittänyt määriä sulfiittimaiden osuudelle. Mielestäni, jotta ympäristölupa voidaan myöntää, hakijalla tulee olla esittää laskelma vuosittaisesta sulfidimaiden osuudesta. Tämän määrän tulee olla suhteutettu Loviisan kaupungin omien rakennushankkeiden sulfiittimaamääriin. Hakemuksen liitteistä ei käy ilmi miten kuormien seuranta nykyisellään on tehty. (osoite, päivämäärä, kenen hallussa maa on ollut). Jos toiminnanharjoittaja ei ole pystynyt pitämään kirjaa nykyisestä toiminnastaan, en usko että selviytyy sulfiittimaiden osaltakaan.

5. Alueen käyttöä haetun luvan mukaiseen toimintaan ei saa aloittaa ennen hyväksytyä ympäristöluvan muutosta. Lupaprosessien kestosta riippuen alueelle on voitu tuoda jo satoja ellei tuhansia kuormia sulfaattimaita.

Ehdottaisin seuraavia tarkennuksia toiminnan muutokseksi:

a.Sulfiittimaiden vastaanotto alueelle sallittaisiin vain Loviisan kaupungin omista rakennuskohteista siten että vuosittainen määrä olisi korkeintaan 10% vuoden aikana vastaanotetuista maa-aineksista. Tällä varmistetaan että kaupunki pystyy omat hankkeensa suorittamaan kustannustehokkaasti eikä nykyinen vastaanottoalue ympäristöineen kuormitu liikaa. Samalla estetään mahdollisuus tehdä alueella liiketoimintaa pk-seudun sulfiittimaiden vastaanottoalueena. Vastaanotetuista sulfiittimaista dokumentoidaan myös sijoituspaikka alueella.

b.Maanvastaanotto sallitaan vain Loviisan kaupungin alueelta

Puhtaita maa-aineksia ja kiviaineksia saa kuljettaa hyötykäyttöön alueen ulkopuolelle tai käyttää alueen rakenteisiin, rikotus- ja murskaustoimintaa alueella harjoittamatta. Aluetta ei kuitenkaan saisi käyttää varsinaisena välivarastointialueena.

Mielipiteen antaja B:

Esitän mielipiteen Loviisan kaupungin asukkaana (sama mielipide on toimitettu uudelleen 23.4.2021 julkaistun kuulutuksen johdosta rakennus- ja ympäristölautakunnalle, mielipide vastaanotettu 28.5.2021).

1. Ympäristöluvan muutos ja tarkoitus

Kuulutuksessa ilmoitetaan: "Toiminnanharjoittaja hakee voimassaolevan ympäristöluvan muutosta, jotta nykyisellä maankaatopaikalla jatkossa voitaisiin ottaa vastaan puhtaiden maamassojen lisäksi pilaantumattomia maamassoja, eli massoja joiden haitta-ainepitoisuus ylittää maamassoille asetetun kynnyksarvon, mutta alittaa pilaantuneille maamassoille asetetun alemman ohjearvon. Lisäksi lupaan haetaan muutosta siihen, että maankaatopaikalle voidaan ottaa vastaan sulfiittimaita. Nykyinen ympäristölupa sallii vain puhtaiden maamassojen vastaanottamisen. Tämän lisäksi haetaan lupaa saada kuljettaa puhtaita kiviaineksia pois kaatopaikalta hyötykäyttöön alueen ulkopuolelle."

Kuulutuksessa ei tuoda esiin sitä, että maankaatopaikan ympäristöluvan muutostarve on tullut ajankohtaiseksi Kuningattarenrannan asemakaavan (Kaupunginvaltuusto, Pöytäkirja 9.7.2020 § 60) toteuttamisessa syntyvien ruoppausmassojen ja mahdollisesti muiden kaava-alueen ei puhtaiden maa-ainesten läjittämisalueeksi. Lisäksi Loviisan sataman alueelta on ilmeinen tarkoitus toimittaa maan-kaatopaikalle suuria määriä merenpohjan pilaantuneiden sedimenttien ruoppausmassoja.

Hakemuksesta käy ilmi, että aiemmin vuosien 2004 -2020 aikana maankaatopaikalle on läjitetty savi- ja liejumassoja yhteensä 45 978 m³. Kaatopaikalle on hakemuksen mukaan läjitetty erilaisia maa-aineksia yhteensä 134 906 m³. Läjitettyjen massojen alkuperästä ja mahdollisista eri haitta-aineiden pitoisuuksista ei ilmeisesti ole olemassa mitään dokumentoitua ja luotettavaa tietoa. Siten maankaatopaikalle jo läjitetyt savi- ja liejumassat voivat sisältää esimerkiksi sulfaattia. Hakemuksessa esitetty maankaatopaikan pintavesien tarkkailu vaikuttaa olleen hyvin suppeaa ja epämääräistä. Ts. edellä mainittu pintavesien tarkkailu ei anna mitään, tai ainakaan luotettavaa näyttöä läjitettyjen maa-ainesten puhtaudesta tai mahdollisten haitta-aineiden todellisista pitoisuuksista. Siten haitta-aineita voi alkaa vapautua valumavesiin milloin tahansa. Hakemuksessa kerrotaan, että tarkkailuraportin perusteella maankaatopaikkatoiminnalla on ollut vaikutuksia pohjaveden laatuun.

Aluehallintovirastolle (AVI) toimitetussa Kuningattarenrannan ruoppauksen lupahakemuksuunnitelmassa (Dnro ESAVI/29881/2020) ilmoitetaan AVI:lle, että kynnyksarvon ylittäviä pitoisuuksia (esim. arseeni) sisältäviä massoja läjitetään maankaatopaikalle. Lupahakemuksuunnitelmasta käy ilmi, että rannan pohjasedimenteistä on löytynyt arseenin lisäksi myös kromia, kuparia, nikkeliä, öljyhiilivetyjä ja PAH-yhdisteitä. Asemakaavan liitteenä olevassa happamien sulfaattimaiden tutkimuksessa on todettu:

"FGG Suunnittelu ja tekniikka Oy:n alustavissa testeissä yhdestä näytteestä todettiin alhaista pH:ta, mikä viittaa sulfidisaveen (FCG1). Kolmesta näytteestä on todettu poikkeavia pH-tuloksia (FCG1, FCG3 ja FCG7). Kaikki neljä näytettä sisälsivät korkeita rikkipitoisuuksia, joka on indikaattori happamille sulfaattimaille. Näytteet ovat 1–2 metrin syvyydeltä, syvemmistä kerroksista ei toistaiseksi ole todettu viitteitä sulfaattimaista. Sulfaattipitoiset maa-ainekset tulee huomioida maa-rakennusratkaisuissa ja ruoppausmassojen sijoittamisessa. Jos poiskaivettavissa maamassoissa on sulfaattia, tulee täyttöalueille läjittämisessä tehdä neutralointia ja näin estää happaman veden muodostumista.". Alueen maaperästä on siis löytynyt korkeita rikkipitoisuuksia, joka raportin mukaan on indikaattori happamille sulfaattimaille.

2. Voimassa oleva rantaosayleiskaavan määräykset

Ympäristöluvan muutoshakemuksessa on annettu tieto:

"Alueella on voimassa Loviisan Rantaosayleiskaava (kaupunginvaltuuston hyväksymispäätös 10.12.2008, § 79, ja kaavan lainvoimaisuudesta kuulutettu 23.1.2009). Loviisan kaupungin rantaosayleiskaavassa maankaatopaikan alue on merkitty maa- ja metsätalousalueeksi (merkintä M). Lisäksi alueella on merkintä e-1, jonka mukaan alue on merkitty ohjeelliseksi maankaatopaikaksi, jonne ei saa sijoittaa pilaantuneita maita."

Maankaatopaikalle ei saa kaavamääräysten mukaan sijoittaa pilaantuneita maa-aineksia, mikä on rantaosayleiskaavan toteuttamisen kannalta erittäin tärkeä vaatimus. Pilaantuneiden maa-ainesten ja korkean ympäristöriskin sisältävien sulfittisaven läjittäminen maankaatopaikalle, kaavamerkintä e-1 alue, aiheuttaa kaava-alueelle pitkäaikaisen haitallisten päästöjen riskin ja pysyvän haitan mihin kaavaratkaisussa ei ole varauduttu.

Maankaatopaikan ympäristöluvan muutoksessa ei ole käsitelty eikä otettu huomioon maankäyttö ja rakennuslain (MRL) säädösten edellyttämällä tavalla ympäristöluvan muutoksen vaikutuksia ranta-osayleiskaavaratkaisun perusteisiin ja kaavan toteuttamiseen, jonka lähtökohta maankaatopaikan osalta on, että sinne läjitetään vain puhtaita maa-aineksia. Maankaatopaikan ympäristöluvan muutoksessa ei ole käsitelty eikä ratkaisua perusteltu niin, että lupa täyttäisi pilaantuneiden maa-ainesten läjittämisen osalta muun muassa MRL:n alla olevat säädökset:

MRL:n 3 §:ssä määrätään: "Vaikutukset muuhun suunnitteluun ja päätöksentekoon" säädetään, että tämän lain mukaiset alueiden käyttöä koskevat tavoitteet ja suunnitelmat on, siten kuin erikseen säädetään, otettava huomioon suunniteltaessa ja päätettäessä muun lainsäädännön nojalla ympäristön käytön järjestämisestä."

MRL:n 35 §:n, "Yleiskaavan tarkoitus" 2. momentissa säädetään, että "Yleiskaavassa esitetään ta-voitellun kehityksen periaatteet ja osoitetaan tarpeelliset alueet yksityiskohtaisen kaavoituksen ja muun suunnittelun sekä rakentamisen ja muun maankäytön perustaksi."

MRL:n 42 §:n " Yleiskaavan oikeusvaikutukset muuhun suunnitteluun ja viranomaistoimintaan" 2 momentissa säädetään, että "Viranomaisten on suunnitellessaan alueiden käyttöä koskevia toimenpiteitä ja päättäessään niiden toteuttamisesta katsottava, ettei toimenpiteillä vaikeuteta yleiskaavan toteutumista."

Edellä esitettyjen asioiden ja seikkojen perusteella Loviisan maankaatopaikan ympäristöluvan muutoshakemuksta (Dnro 214/11.01.00/2021) ei tule hyväksyä, koska se on voimassa olevan ranta-osayleiskaavan vastainen eikä sen käsittelyssä ole otettu huomioon eikä käsitelty MRL:ssä säädetyllä tavalla kaatopaikalle sijoitettavien muiden kuin puhtaiden maa-aineksen vaikutuksia ranta-osayleiskaavan toteuttamiseen.

3. Maankaatopaikan vaikutusalueet

Ympäristöluvan muutoshakemuksessa on annettu tieto:

"Maankaatopaikan pintavedet valuvat etelään suoalueelle (Päronbottenmosseen) ja kulkeutuvat avo-ojia pitkin Loviisanlahteen (Päronbotten). Ojan purkureitin pituus on noin 1,1 km."

Rantaosayleiskaavassa merkityn (e-1) maankaatopaikan ja läheisen Loviisanlahden rannan väliselle alueelle on kaavassa osoitettu erillispientalovaltaisia alueita (AO-1) ja suuri määrä pientalovaltaisia alueita (AP) sekä loma-asuntoalueita (RA). Lisäksi tälle kaavan alueelle on osoitettu retkeily- ja ulkoilualueita (VR) ja luonnon monimuotoisuuden kannalta erityisen tärkeitä alueita (luo). Maankaatopaikalle on tarkoitus sijoittaa mielipiteen kohdassa 1 mainittuja pilaantuneita maa-aineksia.

Päronbottenin ranta-alueella on yksi AO-1/r-alue, 6 AP-aluetta sekä 7 RA-aluetta. Vastaavasti Lökhölménin ja Berghölménin välisellä alueella on 2 isoa ja yksi pieni AO-1 alue, 4 AP aluetta sekä 8 RA aluetta.

Maankaatopaikan valumavesien vaikutusalueella on useita olemassa olevia pientalovaltaisia asuntoalueita (AP), loma-asuntoalueita (RA), retkeily- ja ulkoilualueita (VR) ja luonnon monimuotoisuuden kannalta erityisen tärkeitä alueita (luo). Maankaatopaikalle on siitä huolimatta tarkoitus sijoittaa mielipiteen kohdassa 1 mainittuja pilaantuneita maa-aineksia.

Happamien sulfaattimaiden aiheuttama happamuus ja metallikuormitus vesistöihin ovat Suomen suurimpia ympäristöongelmia. Luonnontilaiset sulfaattimaat ovat usein matalia, turpeen peittämiä kosteita maita. Pohjaveden kyllästävät sulfaattimaat ovat harmittomia ympäristölle. Pohjaveden pinnan laskiessa esimerkiksi ojituksen, ruoppauksen tai maan kaivamisen seurauksena sulfidivien sisältämät rikkihappoiset mineraalit joutuvat kosketuksiin ilmakehän sisältämän hapen kanssa, hajoavat ja muodostavat rikkihappoa. Rikkihappo on voimakas syövyttäjä ja se liottaa maaperän luontaisesti sisältämiä metalleja. Kuivana aikana haposuolat ja metallit pysyvät maaperässä, mutta sateiden tai sulamisvesien mukana sulfaattimaiden vedet huuhtoutuvat vesistöihin. Valumien pH voi olla jopa 3, mikä on tuhat kertaa niin matala kuin suomalaisten vesien normaali pH. Esimerkiksi herkimmat kalat kuolevat vesistön pH:n laskiessa alle 5,5:n. Vertailukohtana esimerkiksi sadeveden pH Suomessa on keskimäärin 5,6. Rikkihappo liottaa maaperästä esimerkiksi alumiinia, mangaania, kadmiumia, kobolttia, kuparia, sinkkiä ja nikkeliä. Näiden metallien päästöt vesistöihin ovat vuosina 1978–2002 tehdyn seurannan mukaan korkeammat kuin Suomen koko teollisuuden aiheuttamat päästöt. EU:n vesipuitteedirektiivissä edellytetään Suomen pintavesien saavuttavan hyvän kemiallisen ja ekologisen tilan vuoden 2015 loppuun mennessä. Tietolähde: Opinnäytetyö 7/2016, Sulfaattimaiden tunnistaminen, riskienhallinta ja käsittely väylähankkeissa.

Ympäristöluvan muutoshakemuksen mukaan maankaatopaikan pintavedet valuvat etelään suoalueelle (Päronbottenmosseen) ja kulkeutuvat avo-ojia pitkin Loviisanlahteen (Päronbotten). Maankaatopaikalle on tarkoitus läjittää muiden pilaantuneiden maa-ainesten lisäksi myös suuria määriä happamia sulfaattimaita, joista aiheutuvat päästöt kulkeutuvat pintavesien mukana Loviisanlahteen. Ongelmaksi muodostuu siis maaperän sisältämien sulfidien hapettuminen sulfaateiksi ja näin ollen vesistöihin päätyvä hapen sekä mahdollisesti metallipitoinen päästö. Sulfiittimaat ja muut pilaantuneet kaatopaikalle läjitettävät maat muodostavat suuren ja pitkäkestoisen päästölähteen, jolla on haitallisia vaikutuksia Loviisanlahden rantaosayleiskaavan kaavaratkaisun suunnitellulle toteutukselle

Valumavesien mukana kulkeutuvista pintaveden laatua heikentävistä päästöistä aiheutuu merkittävää haittaa rantaosayleiskaavan mukaisille AO-1, AO-1/r, AP, RA, VR ja luo-alueille.

Edellä esitettyjen asioiden ja seikkojen perusteella ympäristöluvan muutoshakemusta (Dnro 214/11.01.00/2021) ei tule hyväksyä.

4. Maakaatopaikan ympäristöluvan muutoksen sisältämä rantaosayleiskaavan kaavamerkin-
nän ja määräyksen muutos ja asianosaisten kuuleminen

Loviisan maakaatopaikan ympäristöluvan muutos sisältää kiistatta myös rantaosayleiskaavan muutoksen, koska muutoksella muutetaan osayleiskaavan sisältöön vaikuttavia määräyksiä

maakaato-paikan (e-1) osalta. Kaavamääräyksen muutos on kaavan sisällön ja kaavaratkaisun kannalta merkittävä ja näin ollen se on käsiteltävä ensin kaava-asiana ja vasta sen jälkeen ympäristölupamuutoksena jos kaavoitus sallii likaisten maa-aineiden läjittämisen kaatopaikan alueelle.

Lisäksi on huomioitava, että kaatopaikalle suunnitellut rakentamishankkeet on käsiteltävä rakentamisluvan tai toimenpideluvan edellyttämällä menettelyllä ennen mahdollista kaatopaikka toiminnan muutosta.

Viranomaisessa on selvítettävä myös onko maakaatopaikan ympäristöluvan muutokselle toteutettu kuulutus kaupungin sähköisellä ilmoitustaululla riittävä tiedottaminen asiassa osallisille, kun kyseessä on myös rantaosayleiskaavan muutos, joka edellyttää osallisille, so. kiinteistöjen omistajille kirjallista tiedottamista hankkeista.

Edellä lausutun johdosta Loviisan viranomaisten tulee tutkia onko maakaatopaikan ympäristöluvan muutoksen käsittelyssä toimittu oikeassa järjestyksessä eri viranomaisissa niiden vastuujon ja menettelyjen osalta.

Hakijan kuuleminen ja vastine

Luvan hakijalle on annettu mahdollisuus antaa vastine hakemuksesta annetuista muistutuksista ja lausunnosta. Hakija on antanut vastineen 13.4.2021 ja toteaa niistä seuraavaa:

Porvoon ympäristöterveysjaoston lausunto

Hakija toteaa, että lupahakemuksen mukaisella toiminnan muutoksella ei ole vaikutuksia pölyämiseen ja meluun, eikä siten lähimmälle asutukselle aiheutuvaan viihtyvyyshaittaan.

Hakijalla ei ole muuta huomautettavaa lausuntoon.

Mielipide A

Hakija toteaa, että lupahakemuksen mukaisesta toiminnan muutoksesta ei aiheudu merkittäviä muutoksia maankaatopaikalle toimitettavien maa-ainesten toimituspaikkoihin. Loviisa sijaitsee sulfaattimaa-vyöhykkeellä kuten mielipiteen antajakin toteaa. Tästä johtuen Loviisan kaupunki tarvitsee rakentamisessa muodostuville ylijäämämaille (myös sulfaattimaille) sijoituspaikan. Maankaatopaikalle sijoitettavat massamäärät riippuvat tulevista rakennus-/kaivualueista, joita ei tiedetä useita vuosia eteenpäin, ja siksi myöskään sulfaattimaiden vuosittaisia sijoitusmääriä ei tiedetä etukäteen.

Loviisanlahden meriveden puskurikyky on hyvä, ja siksi suotovedet neutralisoituvat toisin kuin mielipiteen antaja on esittänyt.

Mielipide B

Hakija korostaa, että maankaatopaikalle haetaan lupaa sijoittaa vain pilaantumattomiksi luokiteltavia maa-aineksia, ruoppausmassoja ja sulfaattimaita. Sen sijaan maankaatopaikalle ei haeta lupaa sijoittaa pilaantuneiksi luokiteltavia maa-aineksia, sedimenttejä tai ruoppausmassoja kuten mielipiteen antaja on esittänyt.

Maankaatopaikalle sijoitetaan vain pilaantumattomia massoja, ja siksi ne täyttävät myös rantaosayleiskaavan määräyksen e-1.

Hakemuksen mukaisesta toiminnasta ei suoritetun riskinarvioinnin perusteella aiheudu merkittäviä ympäristö- tai terveysriskejä maankaatopaikan vaikutusalueille. Toiminnan vaikutuksia tullaan tarkkailemaan lupapäätöksen määräysten mukaisesti.

RATKAISUOSA (YSA 15 §)**ASIAN RATKAISU**

Rakennus- ja ympäristölautakunta myöntää Loviisan kaupungin Elinkeino- ja infrastruktuurikeskukselle ympäristönsuojelulain 83 §:n mukaisen ympäristöluvan. Lupa myönnetään hakemuksen mukaisesti seuraavin lupamääräyksin täydennettynä.

Lupa aloittaa muutoshakemuksen mukainen toiminta ennen lupapäätöksen lainvoimaisuutta ympäristönsuojelulain 199 §:n mukaan myönnetään.

Ympäristölupa korvaa toiminnalle aikaisemmin 12.12.2014 myönnetyn ympäristöluvan (Dnro 876/11.01.00/2013).

Yleistä (YSL 7, 52, 58 §§, YSA 16, 20 §, JL 13 §)**Toiminnan sijoittuminen ja maa-ainesten vastaanottaminen (YSL 66§, NaapL 17 §, JL 8, 12, 15 §§, VNA jätteistä 4, 12 §)**

1. Loviisan kaupungin maankaatopaikka sijoittuu kiinteistöillä 434-413-3-57 ja 434-413-3-60, 6,1 hehtaarin alueelle (kartta liitteenä). Maankaatopaikka luokitellaan pilaantumattoman maa- ja kiviainesjätteen kaatopaikaksi, missä saa vastaanottaa ja loppusijoittaa seuraavia jätemateriaaleja kaikkiaan 1 100 000 tonnia ja yhteensä enintään 49 000 t/vuosi:

- 17 05 04 muut kuin nimekkeessä 17 05 03 mainitut maa- ja kiviainekset
- 17 05 06 muut kuin nimekkeessä 17 05 05 mainitut ruoppausmassat.

Edellä mainituilla jätenimikkeillä tarkoitetut maa-ainekset (maa- ja kiviaineksia, ruoppausmassoja ja sulfaattimaita), voivat olla ns. puhtaita luonnontilaisia tai pitoisuuksiltaan VNA 214/2007 kynnyksarvon ylittäviä, mutta alemman ohjearvon alittavia maita.

Muiden maa-ainesten tai jätteiden vastaanottaminen on maankaatopaikalla kielletty.

2. Toiminnanharjoittajan tulee olla selvillä vastaanotettujen jätemateriaalien alkuperästä ja laadusta. Täyttöä tulee valvoa joka päivä, kun ajoa tapahtuu.

Jos otetaan vastaan ylijäämämaita, jotka käytön yhteydessä ovat voineet pilaantua, on niistä oltava ennalta luotettavat analyysitulokset ja puolueettoman asiantuntijalaitoksen lausunto materiaalin pilaantumattomuudesta (eli haitta-ainepitoisuudet alittavat VNA 214/2007 esitetyt alemmat ohjearvot). Tutkimustulos pilaantumattomuudesta tulee saada tuojalta ennen läjitysluvan antamista.

Sulfaattimaiden toimittamisesta on sovittava etukäteen. Läjitys on tapahduttava hakemuksen liitteen 7 (täytön yleissuunnitelma ja vesien hallinta, kappale 2.2) mukaisesti.

Jos vastaanotetussa maa-aineksessa on yksittäisiä jätekappaleita (esim. betonia, asfalttia, puuta), on jätekappaleet poistettava ennen maa-ainesten sijoittamista maankaatopaikalle. Tämä koskee satunnaisia maa-aineseriä, joissa on vain vähän jätettä. Jos maa-aineseriä sisältää merkittävä määrä jätettä, koko erä luokitellaan sekalaiseksi rakennus- ja

purkujätteeksi (jäteluokka 17 09 04) ja se on ohjattava paikkaan, jolla on lupa kyseisen jätteen vastaanottoon.

Jätteet, joiden vastaanottoon luvan haltijalla ei ole lupaa on palautettava viipymättä jätteen haltijalle tai toimitettava paikkaan, jolla on lupa kyseisen jätteen vastaanottoon. Käännytetyistä kuormista on viipymättä ilmoitettava Loviisan kaupungin ympäristönsuojeluviranomaiselle.

3. Maankaatopaikan toiminta-aika on arkipäivisin maanantaista perjantaihin klo 7.00–16.00 pois lukien arkipyhät. Toimintaa saa tilapäisesti harjoittaa maanantaista perjantaihin klo 20.00 asti.

Toimintaa saadaan poikkeuksellisesti harjoittaa lauantaina klo 7.00–16.00. Poikkeuksellisesta toiminta-ajasta lauantaina tulee ilmoittaa hyvissä ajoin etukäteen Loviisan kaupungin ympäristönsuojeluviranomaiselle.

4. Maankaatopaikalle toimitettuja hyödynnettävissä olevia puhtaita kiviä on pidettävä erillään. Kiviaines voidaan kuljettaa muualle hyödynnettäväksi alueen ulkopuolella sijaitseviin hyötykäyttökohteisiin.

Alueen turvallisuus, siisteys ja jätteet (JL 15, 72 §)

5. Asiaton pääsy maankaatopaikalle on estettävä. Kauko-ohjattu puomi on pidettävä kunnossa ja lukittuna. Portilla on oltava ajantasaiset yhteystiedot toiminnan vastuutahosta.

Maankaatopaikalla on suunnitelmallisesti estettävä haitat ja vaaratilanteet, kuten sortumat ja veden lammikoituminen täyttöalueen painaumiin. Ruoppausmassojen ja muiden pehmeiden massojen sijoitusaltat tulee tarvittaessa turvallisuussyistä erikseen aidata taikka muutoin merkitä maastoon. Altaiden kuntoa on seurattava ja tarvittaessa korjattava altaiden penkereitä sortumisen estämiseksi.

6. Eri laatuiset läjitettävät materiaalit tulee ohjata ennalta varattuihin paikkoihin selkeällä opastuksella. Tuotu materiaali ei saa kulkeutua alueen ulkopuolelle eikä toiminta saa aiheuttaa roskaantumista.

Maa-ainekuormien mukana kulkeutuneet jätteet ja roskat on siivottava alueelta säännöllisesti, sekä toimitettava vastaanottopaikalle, jolla on lupa ko. jätteen vastaanottamiseen.

Alueen hoitovastuu (JL 141 §)

7. Maankaatopaikan hoidosta, käytöstä ja toiminnan tarkkailusta vastaavan hoitajan nimi ja yhteystiedot on toimitettava Loviisan kaupungin ympäristönsuojeluviranomaiselle. Myös henkilön vaihtuminen tai henkilön yhteystietojen muutokset on ilmoitettava viipymättä.

Toiminnanharjoittajan tulee huolehtia siitä, että lupamääräyksistä informoidaan riittävässä määrin maankaatopaikalla asioivia urakoitsijoita/kuljettajia.

Maankaatopaikkaa koskevia rakenteellisia vaatimuksia (YSL 66 §)

8. Maankaatopaikan ympärille on, hakemuksen liitteenä olevien piirustusten mukaisesti, kaivettava ympärysoja (piirustus S1), joka ohjaa pintavedet hallitusti kaatopaikan yhteyteen rakennettuun laskeutusaltaaseen. Laskeutusallas on rakennettava hakemuksen liitteenä olevan periaateleikkaus S4 mukaisesti. Altaan reunat ja pohja on päällystettävä kalkkikivirouheella.

Ojien ja laskeutusaltaan kunto on tarkastettava säännöllisesti. Tarvittaessa ympärysoja on aukaistava ja laskeutusallas tyhjennettävä lietteestä, tai rakenteet muutoin kunnostettava.

Laskeutusaltaan ja ympärysojan on oltava valmiina 2 kuukauden kuluessa päätöspäivästä ja ennen kun otetaan vastaan sulfaattimaita tai maita, jotka haitta-ainepitoisuuksiltaan ovat VNA 214/2007 kynnsarvon ylittäviä, mutta alemman ohjearvon alittavia.

9. Maankaatopaikkaa on täytettävä järjestelmällisesti. Maankaatopaikalle tuotavien vesipitoisten ruoppausmassojen vastaanottamiseksi on rakennettava erillisiä altaita. Altaista valuva vesi on hallitusti ohjattava ympärysojaan taikka suoraan laskeutusaltaaseen.

Happamille sulfaattimaille on oltava erilliset altaat, rakennettuna siten että kyseiset massat voidaan saman tien peittää. Peittämiseen soveltuvia maita on oltava riittävästi saatavilla alueella.

10. Maankaatopaikan täytön korkeus saa olla pintarakenteet mukaan lukien enintään + 53 (N2000). Lakialueiden korkotiedot ja luiskakaltevuudet on merkittävä maastoon.

Luiskien muotoilu ja niiden lopullinen rakenne on tehtävä suunnitelmallisesti täytön edetessä.

Määräykset pilaantumisen ehkäisemiseksi (YSL 14, 20, 52, 66 §, NaapL 17 §)**Melu (VN päätös melutason ohjearvoista 2 §)**

11. Toiminnasta aiheutuva melu ei saa ylittää lähimpien asuinrakennusten ulko-oleskelualueella päivällä klo 7-22 keskiäänitasoa 55 dB (LA_{eq}). Toiminnasta aiheutuva melu ei saa ylittää vapaa-ajan asuntojen piha-alueella päiväohjearvoa 45 dB (LA_{eq}).
12. Mikäli toiminnan johdosta aiheutuu meluvalituksia, tulee toiminnanharjoittajan tehdä melumittaus ulkopuolisen asiantuntijan toimesta noudattaen ympäristöministeriön ohjetta 1/1995 "Ympäristömelun mittaaminen". Ennen mittauksia tulee toiminnanharjoittajan esittää melumittausuunnitelma Loviisan kaupungin ympäristönsuojeluviranomaiselle. Mittausraportti tulee toimittaa ympäristönsuojeluviranomaiselle viimeistään kuukauden kuluttua mittauksesta.

Pöly (VNA ilmanlaadusta 4 §)

13. Toimintaa tulee harjoittaa siten, että se aiheuttaa mahdollisimman vähän pölyämistä. Pölyämistä on tarvittaessa estettävä kastelulla, työteknisillä tavoilla tai muilla vastaavilla pölyntorjuntakeinoilla. Suolan käyttöä pölyämisen torjumiseksi tulee välttää.

14. Materiaalien käsittelyssä ilmaan pääsevien hengitettävien hiukkasten (PM₁₀) pitoisuus lähimmissä häiriintyvissä kohteissa ei saa ylittää valtioneuvoston asetuksessa 79/2017 asetettua raja-arvoa.

Päästöt vesiin ja maaperään (YSL 16, 17 §§)

15. Maankaatopaikalla tapahtuva toiminta on toteutettava siten, ettei toiminnasta aiheudu maaperän, pinta- ja pohjavesien pilaantumista eikä muutakaan haittaa ympäristölle tai terveydelle.
16. Sulfaattimaat on läjitettävä altaaseen, jonka reunukset on tiivistetty heikosti vettä ja happea läpäisevällä maa-aineksella. Sulfaattimaat on, välittömästi läjityksen jälkeen tai viimeistään kolmen vuorokauden sisällä peitettävä heikosti vettä ja happea läpäisevillä maa-aineksilla. Täyttö tulee joka vaiheessa tiivistää huolellisesti. Läjityksen on tapahduttava hakemuksen liitteen 7 (täytön yleissuunnitelma ja vesien hallinta, kappale 2.2) mukaisesti.
17. Pintavesivalumat on ohjattava hallitusti ympärysojaan ja edelleen laskeutusaltaaseen. Ympärysojan, laskeutusaltaan ja purkuojan kunnosta ja puhdistuksesta tulee huolehtia säännöllisesti. Poistettu liete voidaan sijoittaa maankaatopaikan altaisiin, mikäli lietteestä otetun näytteen tulos täyttää maankaatopaikalle sijoitetun maa-aineksen laatuvaatimukset.
18. Työkoneiden huolto tai polttoaineiden varastointi alueella on kielletty. Mikäli työkoneet tankataan alueella, on siirrettävät polttoainesäiliöt oltava kaskoisvaippaisia ja varustettu ylitäytönestolla, lukituksella ja laponestolla.
19. Alueella on oltava riittävästi imeytysainetta ja muuta torjuntakalustoa polttoaine- ja muiden kemikaalivuotojen keräämiseen.

Häiriötilanteet ja muut poikkeukselliset tilanteet (YSL 14, 15, 123 §§)

20. Häiriötilanteista ja muista merkittävistä poikkeuksellisista tilanteista, joista saattaa aiheutua ympäristön pilaantumisen vaaraa tai haittaa terveydelle, on viivytyksettä ilmoitettava Loviisan kaupungin ympäristönsuojeluviranomaiselle. Samalla on ilmoitettava niistä toimenpiteistä, joihin on ryhdytty tilanteen korjaamiseksi.

Vuotoina ympäristöön päässeet polttoaineet ja muut aineet on kerättävä välittömästi talteen. Haitta-aineilla mahdollisesti pilaantunut maaperä on kaivettava pois ja toimitettava asianmukaiseen käsittelypaikkaan.

Päästötarkkailu (YSL 8, 62, 65, 66, 209 §§)

21. Toiminnasta aiheutuvaa melua ja pölyä on tarvittaessa tarkkailtava valvontaviranomaisen edellyttämällä tavalla. Mittaukset on tehtävä ulkopuolisen asiantuntijan toimesta.

Mittaustulosten perusteella Loviisan kaupungin ympäristönsuojeluviranomainen päättää tarvittavista jatkotoimenpiteistä.

22. Maankaatopaikan pinta- ja pohjavesiin kohdistuvia vaikutuksia on tarkkailtava muutoshakemuksen liitteenä olevan tarkkailusuunnitelman (liite 4), muutoshakemuksen kappaleessa 9 ja tässä määräyksessä esitettyjen muutosten mukaisesti.

Pv-tarkkailu on täydennettävä toisella pohjavesiputkella. Suunnitelma toisen putken sijoittamisesta on esitettävä Loviisan kaupungin ympäristönsuojeluviranomaiselle 2 kuukauden kuluessa päätöspäivästä. Putki on asennettava vuoden 2021 loppuun mennessä.

Muutosesityksen mukaisesti päivitetty tarkkailuohjelma tulee toimittaa Loviisan kaupungin ympäristönsuojeluviranomaiselle 3 kuukauden kuluessa päätöksestä.

Pinta- ja pohjavesien tarkkailuohjelmaa voidaan muuttaa tarvittaessa Loviisan kaupungin ympäristönsuojeluviranomaisen päätöksellä.

Kirjanpito ja raportointi (YSL 8, 62 §, JL 118 §, VNA jätteistä 20, 22 §§)

23. Toiminnanharjoittajan on pidettävä kirjaa:

- vastaanotettujen maa-ainesten määrästä, laadusta (moreeni, savi, lieju, louhe, ruoppausmassa, sulfaattimaa) ja sen alkuperä (osoite), tuontipäivämäärästä ja tuojasta,
- poisvietyjen kiviainesten määrästä, vientipäivämäärästä, viejästä ja kohteista minne viety,
- alueelle mahdollisesti toimitettujen virheellisten kuormien (esim. jätteitä tai pilaantuneita maita sisältäviä), eli kuormien jonka vastaanottaminen on kielletty, määrästä, laadusta, alkuperästä, tuontipäivämäärästä ja tuojasta sekä tällaisten kuormien uudelleentoimituspaikoista,
- vastaanotettujen maa-ainekuormien yhteydessä mahdollisesti poisseulotun jätteen määrästä, laadusta ja toimituspaikoista,
- ympäristönsuojelun kannalta merkittävistä häiriötilanteista ja onnettomuuksista sekä niiden johdosta tehdyistä toimenpiteistä,
- tehdyistä huolto-/kunnostustoimenpiteistä, esim. laskeutusaltaan lietteen tyhjennys,
- toteutetuista muutoksista toiminnassa.

Kirjanpito on pyydettäessä esitettävä Loviisan kaupungin ympäristönsuojeluviranomaiselle.

24. Toiminnanharjoittajan on vuosittain maaliskuun loppuun mennessä toimitettava Loviisan kaupungin ympäristönsuojeluviranomaiselle edellistä vuotta koskeva yhteenveto kirjanpidosta, josta käyvät ilmi ainakin seuraavat seikat:

- vuoden aikana vastaanotettujen maa-ainesten määrä, eri laadut eriteltynä sekä maankaatopaikan täyttöaste
- poisvietyjen kiviainesten määrä ja kohteet minne viety,
- vuoden aikana alueelle mahdollisesti toimitettujen virheellisten kuormien määrä, eli kuormien joiden vastaanottaminen on kielletty, sekä tällaisten kuormien uudelleentoimituspaikat,
- vastaanotettujen maa-ainekuormien yhteydessä mahdollisesti poisseulotun jätteen määrä, laatu ja toimituspaikat,
- tiedot ympäristönsuojelun kannalta merkittävistä häiriötilanteista ja onnettomuuksista sekä niiden johdosta tehdyt toimenpiteet,

- tiedot vuoden aikana tehdyistä huolto-/kunnostustoimenpiteistä,
- maisemointitilanne
- tiedot vuoden aikana toteutetuista tai suunnitteilla olevista muutoksista toiminnassa,
- yhteenvetoraportti pinta- ja pohjavesitarkkailusta.

25. Määräaikaistarkastusta varten toimitetaan mittauksiin perustuva tieto täytön tilasta.

Vakuus (YSL 59, 60, 61 §§)

26. Toiminnanharjoittajan on asetettava 30 000 € hyväksyttävä vakuus (takaus, vakuutus tai panttaus) Loviisan kaupungin ympäristönsuojeluviranomaisen eduksi asianmukaisen jätehuollon varmistamiseksi ja luvan mukaisten velvoitteiden täyttämiseksi. Vakuuden tulee olla voimassa, kunnes jälkihoitotyöt on loppukatselmuksessa todettu hyväksytysti tehdyiksi. Vakuuden määrää voidaan tarkistaa tarvittaessa maisemointitoimien edetessä.

Vakuus on asetettava 2 kuukauden kuluessa päätöspäivästä.

Toiminnan muutokset ja lopettaminen (YSL 29, 52, 89 §§)

27. Toiminnan olennaisista muutoksista, toiminnanharjoittajan vaihtumisesta sekä toiminnan keskeyttämisestä on ilmoitettava Loviisan kaupungin ympäristönsuojeluviranomaiselle.

28. Luvan saaja vastaa maankaatopaikka-alueen jälkihoidosta toiminnan loputtua. Alue on saatettava sellaiseen kuntoon, ettei siitä käytöstä poistamisen jälkeen aiheudu vaaraa tai haittaa terveydelle tai ympäristölle.

Alue on maisemoitava hakemuksessa esitetyllä tavalla. Toiminnanharjoittajan on hyvissä ajoin, viimeistään kuusi kuukautta ennen toiminnan lopettamista, esitettävä Loviisan kaupungin ympäristönsuojeluviranomaiselle hyväksyttäväksi yksityiskohtainen suunnitelma toiminnan lopettamisesta.

Maankaatopaikan pitäjä on vastuussa kaatopaikasta vähintään 10 vuotta toiminnan lopettamisesta.

LUVAN VOIMASSAOLO JA LUPAMÄÄRÄYSTEN TARKISTAMINEN

Luvan voimassaolo

Lupa on voimassa toistaiseksi. Toiminnan olennaiseen laajentamiseen tai muuttamiseen on oltava lupa. (YSL 89 §)

Mikäli uutta ympäristölupaa haetaan tämän luvan voimassaoloaikana, tämä päätös on voimassa, kunnes uusi lupapäätös on tullut lainvoimaiseksi.

Asetuksen noudattaminen

Jos asetuksella annetaan ympäristönsuojelulain tai jätelain nojalla jo myönnetyn luvan määräystä ankarampia säännöksiä tai luvasta poikkeavia säännöksiä luvan voimassaolosta tai tarkistamisesta, on asetusta luvan estämättä noudatettava. Toiminnanharjoittaja on oltava

riittävän selvillä toimialansa parhaan käyttökelpoisen tekniikan kehittymisestä ja varauduttava sen käyttöönottoon. (YSL 6, 53 §)

Luvan muuttaminen

Rakennus- ja ympäristölautakunta voi tarvittaessa ympäristönsuojelulain 89 §:ssä säädettyjen edellytysten täytyessä muuttaa lupaa tai ympäristönsuojelulain 93 §:ssä säädettyjen edellytysten täytyessä peruuttaa luvan.

PÄÄTÖKSEN TÄYTÄNTÖÖNPANO

Päätöksen täytäntöönpanokelpoisuus

Tämä päätös on lainvoimainen valitusajan päätyttyä, mikäli päätökseen ei haeta muutosta.

Päätöksen täytäntöönpano muutoksenhausta huolimatta

Toiminta voidaan aloittaa tämän lupapäätöksen määräyksiä noudattaen mahdollisesta muutoksenhausta huolimatta. Hakijalta ei vaadita erillistä tähän liittyvää vakuutta.

Muutoksenhakutuomioistuin voi kieltää lupapäätöksen täytäntöönpanon.

Perustelut:

Ympäristönsuojelulain 199 §:n mukaan lupaviranomainen voi perustelluista syistä määrätä, että toiminta voidaan muutoksenhausta huolimatta aloittaa lupapäätöstä noudattaen, jos hakija asettaa hyväksyttävän vakuuden. Vaatimus vakuuden asettamisesta ei koske valtiota tai sen laitosta eikä kuntaa tai kuntayhtymää.

Lupapäätöksen mukaista toimintaa on jo alueella ja toiminta on luonteeltaan sellaista, että toiminta-alue voidaan ennallistaa, mikäli lupapäätös kumoutuu tai sitä muutetaan. Toiminta-alueen välittömässä läheisyydessä ei ole asuintaloja tai muita häiriintyviä kohteita.

RATKAISUN PERUSTELUT (YSL 48, 49 §§, YSA 15 § 1 mom)

Lupaharkinnan perusteet

Rakennus- ja ympäristölautakunta on lupaharkinnassaan tutkinut ympäristöluvan myöntämisen edellytykset ympäristönsuojelulain edellyttämällä tavalla ja ottanut huomioon asiassa annettu lausunto ja muistuttajien näkemyksiä, perusteluissa ilmenevillä tavoilla.

Toiminta sijoittuu etäällä asutuksesta. Lähin häiriintyvä kohde, vapaa-ajan asunto, sijaitsee noin 850 m etäisyydellä maankaatopaikasta. Maankaatopaikka ei sijaitse luokitetulla pohjavesialueella.

Luvan myöntämisen edellytykset

Ympäristönsuojelulain 48 §:n mukaan ympäristölupa on myönnettävä, jos toiminta täyttää ympäristönsuojelulain ja jätelain sekä niiden nojalla annettujen asetusten vaatimukset.

Ympäristönsuojelulain 11 §:ssä säädetään toiminnan sijoituspaikan valinnasta. Tässä lupapäätöksessä ei arvioida sijoittumista, koska kyse on olemassa olevan toiminnan muutoshakemus. Esitetyt muutokset eivät muuta toimintaa siten, että sijoituspaikan uudelleenarviointi olisi tarpeen.

Ympäristönsuojelulain 49 §:n mukaan luvan myöntäminen edellyttää, ettei toiminnasta, asetettavat lupamääräykset ja toiminnan sijoituspaikka huomioon ottaen, aiheudu yksinään tai yhdessä myiden toimintojen kanssa 1) terveyshaittaa, 2) merkittävää muuta ympäristön pilaantumista tai sen vaaraa, 3) maaperän, pohjaveden tai meren pilaantumista, 4) erityisten luonnonolosuhteiden huonontumista taikka vedenhankinnan tai yleiseltä kannalta tärkeän muun käyttömahdollisuuden vaarantumista toiminnan vaikutusalueella eikä 5) eräistä naapuruussuhteista annetun lain 17 §:n 1 momentissa tarkoitettua kohtuutonta räsitusta.

Eräistä naapuruussuhteista annetun lain 17 §:n 1 momentin mukaan kiinteistöä, rakennusta tai huoneistoa ei saa käyttää siten, että naapurille, lähistöllä asuvalle tai kiinteistöä, rakennusta tai huoneistoa hallitsevalle aiheutuu kohtuutonta räsitusta ympäristölle haitallisista aineista, noesta, liasta, pölystä, hajusta, kosteudesta, melusta, tärinästä, säteilystä, valosta, lämmöstä tai muista vastaavista vaikutuksista.

Toimittaessa hakemuksen ja lupamääräysten mukaisesti pilaantumisen todennäköisyys ja onnettomuusriski on pieni, eikä toiminnasta aiheudu ympäristönsuojelulain 16 - 18 §:ssä mainittua kiellettyä seurausta tai eräistä naapuruussuhteista annetun lain 17 §:n 1 momentissa tarkoitettua kohtuutonta räsitusta.

Lupamääräysten perustelut

Yleisperustelut

Luvassa annetut ympäristönsuojelulain 52 ja 62 §:n mukaiset lupamääräykset on annettu pilaantumisen estämiseksi ja toiminnan tarkkailemiseksi. Rakennus- ja ympäristölautakunta katsoo, että annetut lupamääräykset ovat tarpeen, ettei toiminnasta aiheudu ympäristönsuojelulain 49 §:n mukaista terveyshaittaa, ympäristön pilaantumista tai sen vaaraa, luonnonolosuhteiden huonontumista tai kohtuutonta räsitusta naapureille.

Lupamääräyksiä annettaessa on huomioitu toiminnan luonne ja toiminnan vaikutus ympäristöön kokonaisuutena sekä tekniset ja taloudelliset mahdollisuudet toteuttaa määrätyt toimenpiteet.

Lupamääräykset perustuvat parhaaseen käyttökelpoiseen tekniikkaan. Lupapäätöksessä ei ole annettu erillistä parhaan käyttökelpoisen tekniikan arviointiin liittyvää määräystä (YSL 53 §), koska maankaatopaikkatoimintaan liittyvät menetelmät ovat yksinkertaisia ja yleisesti käytössä olevia.

Maankaatopaikkatoiminta on järjestettävä siten, ettei siitä aiheudu vaaraa tai haittaa terveydelle tai ympäristölle.

Lupahakemuksesta annettu lausunto on huomioitu lupamääräyksissä, ja sekä muistutuksessa että mielipiteessä esiin tuodut asiat on huomioitu lupamääräyksissä siltä osin kun liittyvät ympäristölupaan.

Lupamääräysten yksilöidyt perustelut

- 1) Maankaatopaikan ympäristölupa on rajoitettu koskemaan vain tietynlaisen maa-ainesjätteen vastaanottoa, joka tässä päätöksessä on hakemuksen mukainen. Ympäristönsuojeluasetuksen 16 §:n mukaan kaatopaikan ympäristölupapäätöksessä on oltava määräys kaatopaikan luokasta. Alueella läjitettävän materiaalin enimmäismäärä on hakijan esittämä ja alueelle arvioitu täyttötilavuus. Vuotuisen jätemäärän rajoittaminen perustuu valtion ja kunnan väliseen toimivaltarajaan.

Pilaantumattomana voidaan yleensä pitää maa-ainesta, jonka haitta-ainepitoisuus ylittää kynnysarvon, mutta alittaa VNA 214/2007 asetuksen liitteen mukaisen alemman ohjearvon, kun maa-aines loppusijoitetaan luvanvaraiselle maankaatopaikalle.

Sulfaattimaiden tunnistaminen ja hallittu vastaanottaminen luvitetulle maankaatopaikalle on ympäristön kannalta turvallista. Kyseiset maat eivät ole pilaantuneita vaan maaperä itsessään sisältää luontaisesti mineraaleja, jotka epäsuotuisissa olosuhteissa voivat liueta ympäristöön ja siten aiheuttaa haittaa. Näiden maiden loppusijoittaminen maankaatopaikalle ei aiheuta ympäristöriskiä, kun noudatetaan luvan määräyksiä. Massojen hallitsemattomasta sijoittamisesta muualle voi sen sijaan aiheutua riski ympäristölle. Kyseisten massojen sijoittaminen esimerkiksi toiselle rakennuspaikalle ilman erillisohjeita voisi ympäristöriskien osalta olla suurempi.

- 2) Vastaanotettavan jätemateriaalien tarkastamisella varmistetaan, että maankaatopaikalle tuodaan vain niitä jättemaita, jotka on tässä päätöksessä hyväksytty. Kirjanpidolla voidaan seurata tuotavan jätemateriaalin määrää ja alkuperää. JL 12 §.

Kun tiedetään tai epäillään maa-ainesten olevan haitta-aineilla pilaantuneita, on vaadittava analyysitulokset, ennen kun maa-aines voidaan toimittaa maankaatopaikalle. Tällöin varmistetaan siitä, että vastaanotetaan luvassa sallittuja maa-aineksia. Tämä on normaalia käytäntöä, kun ollaan tekemisessä mahdollisten pilaantuneiden maiden kanssa.

Koska sulfaattimaat tulee pian läjityksen jälkeen peittää, pitää niiden toimituksesta sopia etukäteen. JL 13 §.

Työmailta tulevassa ylijäämämaassa saattaa olla yksittäisiä jätekappaleita. Tällöin on tarkoituksenmukaista ja jätelain (646/2011) etusijajärjestyksen mukaista vastaanottaa kyseinen maa-ainesarä, mutta poistaa jätekappaleet ennen kyseisen maa-ainesarän läjittämistä maankaatopaikalle, sen sijaan, että se kuljetettaisiin muualle seulottavaksi. Laajamittaista ja systemaattista maa-ainesten seulontaa ja jätteiden erottelemista ei ole luvassa hyväksytty. JL 13 §.

Jätteitä sisältävät maa-ainekset luokitellaan rakennus- ja purkujätteeksi (luokka 17 09 04) eikä niitä ole sallittu vastaanottaa maankaatopaikalle. Ilmoittamalla käännytyt kuormat ympäristönsuojeluun, voi valvontaviranomainen tarvittaessa seurata jätekuorman päätymistä asianmukaiseen vastaanottopaikkaan.

- 3) Hakemuksen mukaisesti toiminta-aikoja on rajattu arkipäiviin. Etäisyys asutukseen on melko pitkä, jolloin poikkeavien toiminta-aikojen suhteen on katsottu riittävänä rajata toiminta-aika perjantaille klo 20.00. Samoin perusteluin mahdollistetaan poikkeamia lauantaina.
- 4) Maankaatopaikalle tuotujen puhtaiden kivien/puhtaan louheen hyödyntäminen hakemuksen mukaisesti kaupungin omissa kohteissa on sallittua, koska se ei vaadi laajempaa esikäsittelyä (seulontaa tms.). JL 8 §.
- 5,6) Suljetulla puomilla voidaan estää luvaton liikkuminen alueella ja siten alueen väärinkäytöksiä ja roskaantumisriskiä.

Pehmeiden/vesipitoisten maa-ainesten läjitys isoihin altaisiin muodostaa tietyn turvallisuusriskin. Sortumien ennaltaehkäisy on tarpeen sekä alueella työskentelevään henkilöstöön, että alueella käyville kuljettajille kohdistuvan turvallisuusriskin vähentämiseksi. Vaaratilanteita voidaan välttää asianmukaisilla varoituskylteillä ja selkeillä opastuksilla eri tyyppisten maa-ainesten läjityspaikoista. JL 13 §.

Vastaanotettavaksi soveltumattomien jätteiden poistamisella varmistetaan, että toiminnasta ei aiheudu ympäristö- tai terveyshaittaa, roskaantumista ja että maakaatopaikalle ei läjitetä sinne kuulumatonta materiaalia. JL 72 §.

- 7) Luvan haltijalla on oltava nimetty laitoksen hoidosta, käytöstä ja toiminnan tarkkailusta vastaava henkilö. Vastuuhenkilön on oltava toiminnanharjoittajan palveluksessa ja hänellä on oltava tehtävien hoitamiseksi riittävä ammattitaito. JL 141 §
- 8) Toiminnasta aiheutuvat hulevedet/valumavedet on ohjattava hallitusti laskeutusaltaan kautta purkuojaan. Rakenteiden on oltava sellaisia, että toiminnasta ei aiheudu maa- ja pohjaveden pilaantumisvaaraa. Laskeutusaltaan vuoraaminen kalkkikivirouheella neutraloi kaatopaikalta ojaan kulkeutuvia vesiä ja vähentää vesien happamoitumista ja siten haitallisten mineraalien liukenemista ympäristöön. YSL 20 §.
- Ojien ja laskeutusaltaan kuntoa on seurattava säännöllisesti ja tarvittaessa kunnostettava niiden asianmukaisen toimivuuden takaamiseksi. YSL 66 §.
- 9) Vesipitoiset maa-ainekset (ruoppausmassat) vaativat erilliset allasrakenteet, jotta aines saadaan hallitusti läjitettyä alueelle. Altaista valuva vesi on ohjattava laskeutusaltaaseen.
- Happamat sulfaattimaat, tulee peittää mahdollisimman nopeasti, jotta estetään sulfidien reagoimista ilman hapen kanssa. Tällöin niille on oltava erilliset altaat, joita teknisesti pystytään peittämään, myös peitettävien massojen ollessa pehmeitä. Peittämiseen tarkoitettu maa-aines tulee olla tiivis ja heikosti vettä läpäisevä. YSL 7 §.
- Kyseisten massojen järjestelmällinen sijoittaminen ehkäisee ympäristöhaittojen syntymistä.
- 10) Paikan korkein sallittu täyttökorkeus on määrätty maisemallisista syistä. Lakialueiden korkotiedot ja luiskakaltevuudet on oltava maastoon merkittyinä helpottaakseen täyttötöiden ja täytön edistymisen seuranta ja valvonta. JL 13 §.
- 11-12) Melutasosta annetussa määräyksessä on sovellettu Valtioneuvoston päätöstä melutason ohjeistoista (993/1992).
- Toiminnasta johtuvan melun raja-arvon ylittyminen on epätodennäköistä. Mikäli toiminnan aiheuttamasta melusta tulee yhteydenottoja, on sen selvittämiseksi tarpeellista tehdä melumittaus.
- 13-14) Maankaatopaikalla ja siihen johtavalla tiellä tulee kiinnittää huomiota pölyntorjuntaan. Ilmalaadun heikkenemisen ehkäisemiseksi on huolehdittava siitä, että liikenteestä tai alueen muusta toiminnasta aiheutuvat pölypäästöt pidetään mahdollisimman pieninä. Pölystä ei saa aiheutua terveys- tai viihtyvyyshaittaa. Pölynsidontakemikaaleja (suola tai muita) tulee välttää, jotta pohjaveden pilaantumisriski on mahdollisimman vähäinen.
- Hengitettävien hiukkasten raja-arvo on annettu ympäristöhaittojen torjumiseksi valtioneuvoston ilmanlaadusta annetun asetuksen 38/2011 mukaisena.
- 15-17) Määräykset on annettu pohja- ja pintavesien pilaantumisen ja ympäristön vettymisen ehkäisemiseksi. YSL 16, 17 §§.
- Happamat sulfaattimaat, jotka ovat alun perin rikkiä sisältäviä sulfidisedimenttejä, tulee peittää mahdollisimman nopeasti, jotta estetään sulfidien reagoimista ilman hapen kanssa. Happattuessa muodostuu rikkihappoa, joka voi laskea maiden pH arvon matalaksi, ja joka omalta osaltaan voi johtaa liukoisten metallien liukenemiseen vesistöön. Peittämiseen tarkoitettu maa-aines tulee olla tiivis ja heikosti vettä läpäisevä.

Ojiin ja laskeutusaltaaseen kerääntynyt liete on tarvittaessa poistettava ja toimitettava laitokseen, jolla on kyseisen jätteen käsittelylle lupa. Liete voidaan sijoittaa takaisin maankaatopaikalle, jos haitta-ainepitoisuudet alittavat alemman ohjearvon.

- 18-19) Työkoneiden tankkaamista koskevilla määräyksillä mahdollistetaan alueella tankkaamista, mutta siten, ettei siitä aiheudu maaperään pilaantumista. YSL 19, 20 §.

Kemikaalit ja polttoaineet voivat ympäristöön päästessään aiheuttaa ympäristön pilaantumisen vaaraa. Vahinkojen ja onnettomuuksien varalta tulee alueella olla välittömästi saatavilla materiaalia ja välineitä torjuntatoimiin. Vahinkojen laajuutta voidaan pienentää huomattavasti, kun saatavilla on imeytysmateriaalia.

- 20) Poikkeuksellisia tilanteita koskeva määräys on tarpeen ympäristölle aiheutuvien haittojen rajoittamiseksi ja minimoimiseksi. Häiriötilanteista ilmoittaminen on tarpeen valvonnan toteuttamiseksi. YSL 14, 15, 123 §§.

- 21-22) Tarkkailumääräyksillä toiminnanharjoittajaa veloitetaan seuraamaan toimintansa vaikutuksia ympäristöön. Määräykset ovat tarpeen päästö- ja vaikutustarkkailumittausten ja analyysien laadun varmistamiseksi. Mittaukset on tehtävä pätevästi, luotettavasti ja tarkoituksenmukaisin menetelmin. YSL 209 §.

Muutoshakemuksessa on perustellusti esitetty tarkkailusuunnitelmaan tarvittavat muutokset, jolla toiminnan vaikutuksia ympäristöön voidaan seurata. Esitys perustuu maankaatopaikka-toimintojen muutosten (sulfaattimaiden vastaanottaminen, yli kynnyksarvon ylittävien mutta alle alemman ohjearvon alittavien maa-ainesten vastaanottaminen) aiheuttamien ympäristö- ja terveysriskien arviointiin. YSL 62, 65, 66 §§.

Nykyisessä tarkkailussa on käytössä vain yksi pv-putki. Tehtyjen mittausten perusteella pohjavedessä on havaittu vaikutuksia maankaatopaikasta. Toisen pohjavesiputken asentamisella saadaan lisätietoa toiminnan vaikutuksista pohjaveteen.

Selvytyden vuoksi kaikki tarkkailuun liittyvät muutokset on syytä päivittää tarkkailuohjelmaan.

- 23-24) Toiminnanharjoittaja on oltava selvillä toimintansa vaikutuksista ympäristöön. Kirjanpitoa ja raportointia koskevat määräykset on annettu, jotta toiminnanharjoittaja ja valvontaviranomainen ovat selvillä laitoksen toiminnasta. Saamiensa tietojen avulla viranomainen voi seurata laitoksen toiminnan lain- ja luvanmukaisuutta sekä mahdollista luvan tarkistamisen tai uuden luvan hakemisen tarvetta. Myös lupamääräysten noudattamisen seuranta ja laitoksen ympäristövaikutusten arvioiminen edellyttävät kirjanpitoa ja raportointia. YSL 8, 62 §, JL 118 §, VNA jätteistä 20, 22 §§.

- 25) Mittaustietoja ja raportoituja tietoja vertaamalla saadaan kuva täyttöasteesta ja miten täyttö on toteutunut suunniteltuun täyttöön ja muotoon nähden.

- 26) Vakuuden asettaminen perustuu ympäristönsuojelulakiin, jonka mukaan kaatopaikkatoimintaa harjoittavan on aina asetettava vakuus. Maankaatopaikan toiminnalle asetettava vakuus on määrätty jätevakuusoppaan (Ympäristöhallinnon ohjeita 5/ 2012) mukaisena. Vakuuden määrä (30 000 €) perustuu maankaatopaikan pinta-alaan (6,1 ha) ja alaan arvioituihin peittokustannuksiin (0,5 €/ m²). YSL 59, 60, 61 §§.

- 27-28) Toiminnan olennainen muutos vaatii ympäristöluvan muutoksen ja siksi on tärkeää saada tieto muutoksista viranomaisille. YSL 29, 89 §§.

Ympäristöluvassa on annettava tarpeelliset määräykset toiminnan lopettamisen jälkeisistä toimista, kuten alueen kunnostamisesta ja päästöjen ehkäisemisestä. Jotta lopettamista koskevat toimet täyttävät ympäristönsuojelulain vaatimukset pilaantumisen ehkäisemiseksi,

tulee toiminnan lopettamista koskeva suunnitelma esittää ympäristönsuojeluviranomaiselle hyväksyttäväksi. YSL 52 §.

Kaatopaikan pitäjän on vastattava kaatopaikasta käytöstä poistamisen jälkeen ja niin kauan, kun on arvioitu, että siitä voisi aiheutua vaaraa tai haittaa terveydelle tai ympäristölle. VNA 713/2014 16 §.

SOVELLETUT SÄÄNNÖKSET

Ympäristönsuojelulaki, YSL (527/2014) 6, 7, 8, 14-17, 19, 20, 27, 29, 34, 39, 39a, 40, 42-44, 48, 49, 52, 53, 58-62, 64, 65, 66, 83, 85, 87, 89, 93, 94, 123, 172, 190, 191, 199, 202, 205, 209 §§
 Valtioneuvoston asetus ympäristönsuojelusta, YSA (713/2014) 2, 3, 4, 6, 11, 12, 13, 14, 15, 16, 20 §§
 Laki eräistä naapurussuhteista, NaapL (26/1920) 17 § (90/2000)
 Jätelaki, JL (646/2011) 6, 8, 12, 13, 15, 22, 72, 118, 141 §§
 Valtioneuvoston asetus jätteistä, VNA jätteistä (179/ 2012) 2, 4, 12, 20, 22 §§
 Valtioneuvoston päätös melutason ohjearvoista (993/ 1992) 2 §
 Valtioneuvoston asetus ilmanlaadusta (79/2017) 4 §

KÄSITTELYMAKSUN MÄÄRÄYTYMINEN

Ympäristönsuojelulain mukaisen luvan käsittelystä voidaan ympäristönsuojelulain 205 §:n mukaisesti periä käsittelymaksu.

Loviisan rakennus- ja ympäristölautakunnan 23.6.2020 § 44 hyväksymän päivitetyn ja 1.9.2020 voimaan tullen taksan 3 §:n ja sen liitteenä olevan maksutaulukon kohdan 12.1 mukaisesti käsittelystä peritään 3540 euroa. Tämän lisäksi peritään taksan 4.1 §:n mukaiset asian käsittelyyn liittyvät todelliset kuuluttamis- ja ilmoituskulut.

Vakuuden hyväksymisestä koskevan asian käsittelystä peritään ympäristönsuojeluviranomaisen taksan mukaisesti erillinen maksu.

MUUTOKSENHAKU

Tähän päätökseen saa hakea muutosta ympäristönsuojelulain 190 §:n mukaisesti valittamalla siitä Vaasan hallinto-oikeuteen kolmenkymmenen (30) päivän kuluessa päätöksen tiedoksisaannista.

Valitusoikeus lupapäätöksestä on ympäristönsuojelulain 191 §:n mukaisesti asianosaisella, rekisteröidyllä yhdistyksellä tai säätiöllä, jonka tarkoituksena on ympäristön-, terveyden- tai luonnonsuojelun taikka asuin ympäristön viihtyisyyden edistäminen ja jonka toiminta-alueella kysymyksessä olevat ympäristövaikutukset ilmenevät, toiminnan sijaintikunnalla ja muulla kunnalla, jonka alueella toiminnan ympäristövaikutukset ilmenevät, valtion valvontaviranomaisella sekä toiminnan vaikutusalueen kunnan ympäristönsuojeluviranomaisella ja muulla asiassa yleistä etua valvovalla viranomaisella.

Asian käsittelystä perittävästä maksusta valitetaan samassa järjestyksessä kuin pääasiasta.

Valitusosoitus on lupapäätöksen liitteenä.

LUPAPÄÄTÖKSESTÄ TIEDOTTAMINEN

Päätös Loviisan kaupunki
Elinkeino- ja infrastruktuurikeskus
Itäinen Tullikatu 17, 07900 Loviisa

Jäljennös päätöksestä

Uudenmaan Elinkeino-, liikenne- ja ympäristökeskus (sähköisesti)
Porvoo kaupungin ympäristöterveysjaosto (sähköisesti)
Lupahakemuksesta muistutuksen tai mielipiteen antaneet (sähköisesti)

Ilmoitus päätöksestä

Lupahakemuksesta erikseen tiedon saaneet.

Ilmoittaminen kunnassa ja lehdessä

Loviisan kaupungin rakennus- ja ympäristölautakunta julkaisee tiedon tästä päätöksestä ympäristönsuojelulain 85 §:n mukaisesti Loviisan kaupungin virallisella ilmoitustaululla (www.loviisa.fi) sekä Loviisan Sanomat, Östnyland ja Nya Östis-lehdissä.

VALITUSOSOITUS

Valitusviranomainen

Tähän päätökseen haetaan muutosta Vaasan hallinto-oikeudelta. Asian käsittelystä perittävästä maksusta valitetaan samassa järjestyksessä kuin pääasiasta.

Valitusaika

Valitus on toimitettava Vaasan hallinto-oikeuteen kolmenkymmenen (30) päivän kuluessa päätöksen tiedoksisaannista. Valitusaikaa laskettaessa tiedoksisaantipäivää ei oteta lukuun. Vastaanottajan katsotaan saaneen asiasta tiedon, jollei muuta näytetä, seitsemäntenä päivänä kirjeen lähettämisestä tai kuulutuksen julkaisemisesta viranomaisen verkkosivuilla. Käytettäessä tavallista sähköistä tiedoksiantoa asianosaisen katsotaan saaneen päätöksestä tiedon, jollei muuta näytetä, kolmantena päivänä viestin lähettämisestä. Jos valitusajan viimeinen päivä on pyhäpäivä, lauantai, itsenäisyyspäivä, vapunpäivä, jouluaatto tai juhannusaatto, valitusaika jatkuu vielä seuraavana arkipäivänä.

Valituksen muoto ja sisältö

Valitus on tehtävä kirjallisesti. Myös sähköinen asiakirja täyttää vaatimuksen kirjallisesta muodosta.

Valituskirjelmässä on ilmoitettava

- valittajan nimi, asuinkunta, postiosoite ja puhelinnumero. Jos valitusviranomaisen päätös voidaan antaa tiedoksi sähköisenä viestinä, yhteystietona pyydetään ilmoittamaan myös sähköpostiosoite
- päätös, johon haetaan muutosta, miltä kohdin muutosta haetaan, mitä muutoksia vaaditaan tehtäväksi sekä
- perusteet miksi muutosta vaaditaan.

Valittajan tai hänen asiamiehensä on allekirjoitettava valituskirjelmä. Sähköistä asiakirjaa ei kuitenkaan tarvitse täydentää allekirjoituksella, jos asiakirjassa on tiedot lähettäjistä eikä asiakirjan alkuperäisyyttä tai eheyttä ole syytä epäillä. Jos ainoastaan asiamies on allekirjoittanut valituskirjelmän, siinä on mainittava myös tämän henkilön nimi, asuinkunta ja postiosoite.

Valituskirjelmään on liitettävä

- päätös, josta valitetaan, alkuperäisenä tai jäljennöksenä
- todistus siitä, minä päivänä päätös on annettu tiedoksi tai muu selvitys valitusajan alkamisesta
- asiakirjat, joihin valittaja vetoaa vaatimuksensa tueksi
- asiamiehen valtakirja

Valituksen toimittaminen perille

Valituskirjelmä liitteineen on toimitettava Vaasan hallinto-oikeuteen viimeistään valitusajan viimeisenä päivänä ennen valitusviranomaisen aukioloajan päättymistä.

Käyntiosoite:	Korsholmanpuistikko 43, 4 krs., Vaasa
Postiosoite:	Vaasan hallinto-oikeus, PL 204, 65101 Vaasa
Sähköpostiosoite:	vaasa.hao@oikeus.fi
Faksi:	029 56 42760
Puhelinvaihe:	029 56 42611
Aukioloaika:	klo 8.00 - 16.15.

Valituksen voi tehdä myös hallinto- ja erityistuomioistuinten asiointipalvelussa osoitteessa <https://asiointi2.oikeus.fi/hallintotuomioistuimet>.

Oikeudenkäyntimaksu

Hallinto-oikeus perii muutoksenhakuasian käsittelystä oikeudenkäyntimaksun. Maksuista säädetään tuomioistuinmaksulaissa (1455/2015).

BESVÄRSUNDERVISNING

Besvärsmyndighet

I detta beslut söks ändring genom besvär till Vasa förvaltningsdomstol. Besvär över den avgift som tas ut för handläggningen av ärendet anförs i samma ordning som besvär över huvudsaken.

Besvärstid

Besväret ska lämnas in till Vasa förvaltningsdomstol inom trettio (30) dagar från det att beslutet tagits emot. Dagen då beslutet tagits emot räknas inte med i besvärstiden. Mottagaren anses ha fått vetskap om saken på den sjunde dagen från det att brevet sänts eller på den sjunde dagen efter det att kungörelsen publicerats på myndighetens webbplats, ifall inget annat visas. Då vanlig elektronisk delgivning används, anses mottagaren ha fått vetskap om saken den tredje dagen efter att meddelandet sänts, om inte något annat visas. Om besvärstidens sista dag är helgdag, lördag, självständighetsdag, första maj, jul- eller midsommarafton, fortsätter besvärstiden ännu den första vardagen därefter.

Besvärets form och innehåll

Besväret ska anföras skriftligt. Också elektroniska dokument uppfyller kravet på skriftlig form.

I besvärsskrivelsen skall meddelas

- ändringssökandens namn, boningskommun, postadress och telefonnummer. Om besvärsmyndighetens beslut får delges som ett elektroniskt meddelande ska också e-postadress uppges.
- det beslut i vilket ändring söks, till vilka delar ändring söks, vilka ändringar som påyrkas samt
- motiveringar till ändringsyrkandet.

Besvärsskrivelsen ska egenhändigt undertecknas av ändringssökanden eller av hans ombud. Ett elektroniskt dokument behöver ändå inte kompletteras med en underskrift, om dokumentet innehåller uppgifter om avsändaren och det inte finns anledning att betvivla dokumentet autenticitet och integritet. Om endast personens ombud undertecknat besvärsskrivelsen, ska också denna persons namn, boningskommun och postadress framgå.

Till besvärsskrivelsen ska bifogas

- beslutet i vilket ändring söks, i original eller kopia
- intyg över vilken dag beslutet har delgetts eller någon annan utredning över när besvärstiden har börjat
- handlingarna, vilka ändringssökanden hänvisar till som stöd för sitt yrkande
- ombudets fullmakt

Inlämnandet av besvärsskrivelsen

Besvärsskrivelsen med bilagor ska lämnas in till Vasa förvaltningsdomstol senast under besvärstidens sista dag före utgången av besvärsmyndighetens öppethållningstid.

Besöksadress:	Korsholmsparken 43, 4 vån., Vasa
Postadress:	Vasa förvaltningsdomstol, PB 204 , 65101 Vasa
E-postadress:	vaasa.hao@oikeus.fi
Fax:	029 56 42760
Telefonväxel:	029 56 42611
Öppettid:	8.00 – 16.15.

Besvär kan anföras även via förvaltnings- och specialdomstolarnas e-tjänst på adressen <https://asiointi2.oikeus.fi/hallintotuomioistuimet#/sv> .

Rättegångskostnader

För behandling av ärende vid förvaltningsdomstol uppbärs av ändringssökanden en rättegångsavgift. Om avgiften stadgas i lagen om domstolsavgifter (1455/2015).