



Aluehallintovirasto

Etelä-Suomi

Dnro

ESAVI/29881/2020

LIITE-BILAGA 39-03 (nettiversio)  
EKIL-NLIN 29.4.2021 / § 58

30.3.2021

Loviisan kaupunki  
Markus Lindroos  
Mannerheiminkatu 4  
07900 Loviisa  
[markus.lindroos@loviisa.fi](mailto:markus.lindroos@loviisa.fi)

Loviisan kaupunki, Loviisanlahden asuntomessualueen rantarakentaminen ja vesialueen ruoppaaminen sekä aallonmurtajan ja kelluvan sillan rakentaminen, Loviisa

### Selityspyyntö ja hakemuksen täydennyskehoitus

Etelä-Suomen aluehallintovirasto varaa hakijalle tilaisuuden selityksen antamiseen oheisten lausuntojen, muistutusten ja mielipiteen johdosta.

Lisäksi aluehallintovirasto pyytää hakijaa täydentämään hakemustaan seuraavasti:

1. Hakemuksessa esitettyjä tietoja kalastosta ja siihen kohdistuvista vaikutuksista tulee täydentää erityisesti kuhan, ahvenen, hauen ja taimenen osalta. Täydennyksessä tulee ottaa huomioon Varsinais-Suomen elinkeino-, liikenne- ja ympäristökeskuksen kalatalousviranomaisen 17.3.2021 antama lausunto VARELY/933/2021 ja tehdä siinä esitetyt ahvenen ja kuhan poikastuotoselvitykset sekä hauenpoikasten määräärvio. Lisäksi pyydetään toimittamaan keväällä 2020 tehty hauen kutualue selvitys (Ramboll Finland Oy).
2. Mikäli massoja on tarkoitus välivarastoida ennen lopullista sijoittamista, tulee esittää tiedot suunnitelluista alueista ja suotovesien hallinnasta.
3. Ruoppausmassojen lopullista sijoittamista tulee tarkentaa ottaen huomioon Loviisan kaupungin ympäristönsuojeluviranomaisen 11.3.2021 antamassa lausunnossa 166/11.01.00/2021 esitetyt seikat vastaanottoaikojen rajoitteista.

Hakemuksen selitys ja täydennys kohtien 2 ja 3 osalta pyydetään toimittamaan viimeistään **27.4.2021** osoitteeseen [ymparistoluvat.etela@avi.fi](mailto:ymparistoluvat.etela@avi.fi). Kohdan 1 osalta takaraja on **30.6.2021**. Asia voidaan jättää tutkimatta, mikäli täydennyksiä ei toimiteta määräajassa (vesilain 11 luvun 5 § 1 mom.). Asia voidaan ratkaista, vaikka selitystä ei anneta.

Selityksessä ja hakemuksen täydennyksessä on ilmoitettava asian diaarinumero ESAVI/29881/2020.

**Lisätietoja antavat**

Ympäristöylitarkastaja Perttu Ottelin, puh. 0295 016 711  
Ympäristöneuvos Erja Tasanko, puh. 0295 016 248

sähköposti: etunimi.sukunimi@avi.fi

Ympäristöylitarkastaja

Perttu Ottelin

**Liitteet**

Lausunnot 7 kpl  
Muistutukset 2 kpl  
Mielipiteet 1 kpl

ETELÄ-SUOMEN ALUEHALLINTOVIRASTO,  
YMPÄRISTÖLUPAVASTUUALUE  
PL 1, 13035 AVI

Selityspyyntö ja hakemuksen täydennyskehotus (30.3.2021)

Loviisan kaupunki, Loviisanlahden asuntomessualueen rantarakentaminen ja vesialueen ruoppaaminen sekä aallonmurtajan ja kelluvan sillan rakentaminen, Loviisa

#### SISÄLTÖ

1.	Selityspyyntö ja hakemuksen täydennyskehotus (30.3.2021)	2
2.	Täydennys	2
2.1	Ruoppausmassojen välivarastointi ja suotovesien hallinta	3
2.2	Ruoppausmassojen lopullinen sijoittaminen	4
3.	Selitys	6
3.1	Loviisan kaupungin ympäristöviranomaisen lausunto 11.3.2021	6
3.2	Loviisan kaupunkisuunnittelun kaavoitusviranomaisen lausunto 15.3.2021	6
3.3	Uudenmaan ELY-keskuksen lausunto 18.3.2021	6
3.4	Varsinais-Suomen ELY-keskuksen Kalatalouspalvelut -yksikön lausunto 17.3.2021	7
3.5	Porvoon museon lausunto 16.3.2021	7
3.6	Traficom lausunto 26.2.2021	7
3.7	Väylävirasto 8.3.2021	7
3.8	_____ muistutus	7
3.9	_____ 18.3.2021	8
3.10	_____ mielipide 12.3.2021	8

#### LIITTEET

- LIITE 1 RUOPPAUSMASSOJEN MAHDOLLISET VÄLIVARASTOINTI- SEKÄ HYÖTYKÄYTTÖ- JA LOPPUSIJOITUSKOHEET
- LIITE 2 HAUEN KUTUALUESELVITYS LOVIISANLAHDEN POHJUKASSA

Loviisan kaupunki  
PL 77, Mannerheiminkatu 4  
07901 LOVIISA

Puhelin (019) 5551  
Faksi (019) 535 791

kaupunki@loviisa.fi  
www.loviisa.fi

Loviisa stad  
PB 77, Mannerheimgatan 4  
07901 LOVISA

Telefon (019) 5551  
Fax (019) 535 791

kaupunki@loviisa.fi  
www.loviisa.fi

### Selityspyyntö ja hakemuksen täydennyskehotus (30.3.2021)

Etelä-Suomen aluehallintovirasto varaa hakijalle mahdollisuuden selityksen antamiseen lausuntojen, muistutusten ja mielipiteen johdosta sekä pyytää täydentämään hakemusta seuraavasti:

- 1) Hakemuksessa esitetyt tiedot kalastosta ja siihen kohdistuvista vaikutuksista tulee täydentää erityisesti kuhan, ahvenen, hauen ja taimenen osalta. Täydennyksessä tulee ottaa huomioon Varsinais-Suomen elinkeino-, liikenne- ja ympäristökeskuksen kalatalousviranomaisen 17.3.2021 antama lausunto VARELY/933/2021 ja tehdä siinä esitetyt ahvenen ja kuhan poikastuotantoseelvitykset sekä hauenpoikasten määräärvio. Lisäksi pyydetään toimittamaan keväällä 2020 tehty hauen kutualue selvitys (Ramboll Finland Oy).
- 2) Mikäli massoja on tarkoitus välivarastoida ennen lopullista sijoittamista, tulee esittää tiedot suunnitelluista alueista ja suotovesien hallinnasta
- 3) Ruoppausmassojen lopullista sijoittamista tulee tarkentaa ottaen huomioon Loviisan kaupungin ympäristönsuojeluviranomaisen 11.3.2021 antamassa lausunnossa 166/11.01.00/2021 esitetyt seikat vastaanottoaikojen rajoitteista.

## Täydennys 27.4.2021

Hakemuksen täydennys kohtaan 1 liitteenä 2 Hauen kutualueselvitys Loviisanlahden pohjukassa.

Kohdan 1 pyydetty kalastus selvitys täydennys toimitetaan myöhemmin (30.6.2021 mennessä) ja tässä esitetään täydennyksenä kohtiin 2 ja 3 seuraavaa:

### Ruoppausmassojen välivarastointi ja suotovesien hallinta

Ruoppausmassoja on tarkoitus välivarastoida ja kuivattaa maa-alueella ruoppausalueen läheisyydessä, koska vettä valuvia ruoppausmassoja ei voi kuljettaa suoraan loppusijoitus-/hyötykäyttökohteisiin. Ruoppausmassat kuivatetaan alueelle rakennettavassa välivarastointialtaassa/-altaissa ennen massojen kuljettamista eteenpäin.

Välivarastointialtaat suunnitellaan parhaillaan käynnissä olevan Kuningattarenrannan asuatomessualueen ruoppausten toteutussuunnittelun yhteydessä. Tässä esitetään välivarastointialtaiden alustavasti suunnitellut sijoituspaikat sekä massojen välivarastoinnin ja suotovesien hallinnan yleisiä periaatteita. Rakennustöiden toteutussuunnitelmat valmistuvat myöhemmin toukokuussa ja ne toimitetaan silloin myös viranomaisille.

Ruoppausmassojen kuivatus-/välivarastointialtaalle on selvitetty kaksi mahdollisesti soveltuvaa paikkaa ruoppausalueen läheisyydestä (liite 1). Mahdollinen kuivatusallas 1 sijaitsee Kuningattarenrannan asemakaava-alueella noin 130 m etäisyydellä Määrilahden venesatamasta. Alue on kaavoitettu asuinrakennusten korttelialueeksi (merkintä A-2). Alueen ympärille on kaavoitettu myös muita asuinalueita ja länsipuolelle lähivirkistysalue (VL/eko). Alue on tällä hetkellä merenrantaniittyä. Alueelle olisi mahdollista rakentaa enintään noin 5000 m<sup>2</sup>:n kokoinen välivarastointiallas.

Toinen kuivatus-/välivarastointialtaalle (kuivatusallas 2) mahdollinen sijoituspaikka sijaitsee Saaristotien itäpuolella noin 230 m etäisyydellä Määrilahden venesatamasta. Alueella sijaitsee tällä hetkellä hiekkapintainen urheilukenttä, joka on asemakaavassa merkitty urheilu- ja virkistyspalvelualueeksi (merkintä VU). Tälle alueelle olisi mahdollista rakentaa pinta-alaltaan enintään noin 4000 m<sup>2</sup> kokoinen allas.

Molemmilla alueilla on Altaan reunapenkereiden korko ja tilavuus määritetään toteutussuunnittelussa maaperän kantavuuden perusteella. Maaperän kantavuus määritetään alueelta tehtyjen geoteknisten pohjatutkimusten

mukaan. Kuivatusaltaan 1 alueelta on myös selvittävä stabiilitetti meren suuntaan.

Kuivatus-/välivarastointialtaan reunapenkereet rakennetaan altaan pohjalta kaivettavilla tai muualta toimitettavilla kitkamailla. Valmiin altaan pohjalle ja reunoille levitetään suodatinkangas, joka estää ruoppausmassan kiintoaineksen kulkeutumisen suotovesien mukana altaan ulkopuolelle. Altaan sisäreunoille rakennetaan salaojat, jotka peitetään salaojasepelillä ja murskekerroksella. Salaojavedet johdetaan kokooja-/tarkkailukaivoon, josta ne pumpataan/johdetaan hulevesiviemäriin tai johdetaan suoraan mereen.

Suotovesien ei arvioida tarvitsevan kiintoaineen erottamisen lisäksi muuta esikäsitelyä, koska ruoppausmassat luokitellaan maalle sijoitettuna pilaantumattomiksi (haitta-ainepitoisuudet alittavat Vna 214/2007 esitetyt alemmat ohjearvot), lukuun ottamatta yhdessä sedimenttinäytteessä (P22/0,1-0,3 m) todettua öljyhiilivetyypitoisuutta. Kyseisen näytteen öljyhiilivetyjen raskaiden jakeiden (C21-C40) pitoisuus (690 mg/kg) ylittää alemman ohjearvon (600 mg/kg). Raskaat öljyhiilivetyjakeet ovat kuitenkin veteen hyvin niukkaliukoisia tai liukenemattomia, eivätkä siksi kulkeudu merkittävästi. Suotovesien laatua tarkkaillaan ruoppausmassojen kuivatuksen yhteydessä. Jos suotovedessä havaitaan kohonneita öljyhiilivetyypitoisuuksia, niiden johtaminen mereen voidaan tarvittaessa estää kokooja-/tarkkailukaivosta. Vedet voidaan pumpata kaivosta umpisäiliöön ja toimittaa imuautolla käsiteltäväksi asianmukaiseen laitokseen.

Ruoppausmassat eivät mahdu altaaseen/altaisiin kerralla, ja siksi ruoppausta sekä ruoppausmassojen kuivatusta ja siirtoa loppusijoitettavaksi tehdään samanaikaisesti. Kun ruoppausmassat ovat kuivahtaneet, eivätkä ole vettä valuvia, ne voidaan kuljettaa kuorma-autoilla hyötykäyttö- ja loppusijoituskohteisiin. Kuivatusaika riippuu massojen laadusta, kuten orgaanisen aineen määrästä ja vesipitoisuudesta.

#### Ruoppausmassojen lopullinen sijoittaminen

Ruoppausalueelta vuonna 2020 otetuissa sedimenttinäytteissä on yleisesti todettu kynnyсарvon ylittäviä arseenipitoisuuksia. Arseenipitoisuus on 14 näytteessä ylittänyt kynnyсарvon (5,0 mg/kg) ja vaihdellut välillä 5,4-8,8 mg/kg. Seitsemässä näytteessä arseenipitoisuudet (3,0-4,7 mg/kg) ovat alittaneet kynnyсарvon. Loviisassa ja myös koko Etelä-Suomen alueen maaperässä ja erityisesti savisedimenteissä esiintyy luontaisesti kynnyсарvon ylittäviä pitoisuuksia arseenia, minkä voi todeta Geologian tutkimuskeskuksen ylläpitämästä valtakunnallisesta taustapitoisuusrekisteristä (<http://www.gtk.fi/tapir>). Taustapitoisuusrekisterissä alueen saviselle maaperälle arseenin suurimmaksi suositelluksi taustapitoisuudeksi on esitetty

15 mg/kg. Kyseinen taustapitoisuusarvo ei ylity ruoppausalueelta analysoiduissa sedimentinäytteissä.

Ruoppausalueella tutkimuspisteestä P22 syvyydeltä 0,1-0,3 m otetussa näytteessä oli todettu alemman ohjearvon ylittävä pitoisuus (690 mg/kg) öljyhiilivetyjen raskaita jakeita (C21-C40). Tästä johtuen kyseisen alueen sedimentit (arviolta n. 5 000 m<sup>3</sup>) ruopataan erikseen kuten Loviisan kaupungin ympäristöviranomaisen ja Uudenmaan ELY-keskuksen lausunnoissa on esitetty. Ruopattavien sedimenttien laatu ja sijoituskelpoisuus varmistetaan massojen kuivatuksen ja välivarastoinnin yhteydessä. Välivarastointialtaaseen tutkimuspisteen P22 ympäristöstä sijoitettavista ruoppausmassoista otetaan yksi edustava kokoomanäyte jokaista 500-1 000 m<sup>3</sup> kohti. Yhteensä kokoomanäytteitä otetaan 5-10 kpl, ja niistä analysoidaan laboratoriossa öljyhiilivetypitoisuudet (C10-C40).

Luontaisestikaan kohonneita arseenipitoisuuksia sisältävien maa-ainesten/sedimenttien sijoittaminen ei ole mahdollista Loviisan maankaatopaikalle voimassa olevan ympäristöluvan mukaisesti kuten Loviisan kaupungin ympäristöviranomainen on todennut launnonssaan. Tästä johtuen ruoppausmassoja toimitetaan Loviisan maankaatopaikalle vain, jos sen ympäristöluvan muutoshakemus on saanut ympäristöluvan. Loviisan maankaatopaikalle ei sijoiteta kaikkia ruoppausmassoja, koska sinne voidaan sijoittaa enintään se massamäärä joka vuotuisesta 50 000 tonnin kiintiöstä on jäljellä.

Pilaantumattomiksi luokiteltavia (haitta-ainepitoisuudet alittavat kynnysarvot tai alueen luontaiset taustapitoisuudet) ruoppausmassoja on tarkoitus myös hyötyä käyttää Itäisen liittymän teollisuusalueen maisemointiin ja ampumaradan suojavalleihin (lääjitysalue 2 ja 3). Näiden hyötykäyttökohteiden sijainnit on esitetty liitteessä 1. Alustavasti on arvioitu, että näillä alueilla tarvitaan meluvalleihin ja maisemointiin noin 100 000 m<sup>3</sup> maa-aineksia. Alueita on kartoitettu yhteistyössä kaupungin ympäristösuojeluviranomaisen kanssa ja heidän näkemyksen mukaan esitetyt alueet ovat soveltuvia.

Hakijan käsityksen mukaan luontaisesti kohonneiden kynnysarvomaiden (arseni) hyödyntäminen näissä kohteissa on mahdollista ilman ympäristölupaa, koska hyödyntämiskohteet eivät sijaitse tärkeällä pohjavesialueella, eikä alkuaainepitoisuudet ylitä hyötykäyttökohteen taustapitoisuutta, eikä sijoitus lisää merkittävästi ympäristöön kohdistuvaa kuormitusta tai riskejä. Lisäksi maa-ainesjätteiden hyötykäyttö tehdään suunnitelmallisesti ja siitä sovitaan ympäristöviranomaisten kanssa.

Loviisan maankaatopaikan ja esitettyjen hyötykäyttökohteiden lisäksi ruoppausmassoja voidaan tarvittaessa toimittaa yksityisten yrlysten olemassa oleviin vastaanottopaikkoihin, joiden ympäristöluvuissa on sallittu kyseisten

maa-/ruoppausjätteiden vastaanotto. Näitä kohteita sijaitsee Loviisan lähialueella mm. Sipoossa, Pornaisissa, Mäntsälässä, Kouvolassa ja Kotkassa.

## Selitys

### Loviisan kaupungin ympäristöviranomaisen lausunto 11.3.2021

Tässä lupahakemuksen täydennyksen kappaleissa 2.1 ja 2.2 on otettu huomioon Loviisan kaupungin ympäristönsuojeluviranomaisen 11.3.2021 antamassa lausunnossa esitetyt asiat ruoppausmassojen välivarastoinnista ja loppusijoittamisesta. Hakijalla ei ole muuta huomautettavaa lausuntoon.

### Loviisan kaupunkisuunnittelun kaavoitusviranomaisen lausunto 15.3.2021

Hakijalla ei ole huomautettavaa Loviisan kaupungin kaavoitusviranomaisen hanketta puolustavaan lausuntoon.

### Uudenmaan ELY-keskuksen lausunto 18.3.2021

Hakijan näkemyksen mukaan kelluvien rakenteiden kunnossapitoruoppausten tarve on aikaisintaan arviolta noin 30 – 50 vuoden kuluttua hankkeen valmistumisesta. Kiintoaineksen määrää ja kulkeutumista Loviisanjoessa ei ole tämän hankkeen yhteydessä tarkkaan tutkittu tai mallinnettu, mutta iso osa kiintoaineksesta laskeutuu ylempänä joen suistossa. Noin 500 m ruoppauskohteesta pohjoiseen sijaitsevan Mannerheimintien silta-aukko kiihdyttää uoman virtausnopeutta paikallisesti, jonka jälkeen se laskee hyvin pieneksi lähes umpeen kasvaneella suistoalueella. Iso osa virtaveden mukana kulkeutuvasta kiintoaineksesta laskeutuu joen pohjaan tällä alueella ennen ruoppauskohdetta.

Lisäksi hakijan näkemyksen mukaan merivedenpinta on ennustettu nousevan tulevaisuudessa keskiveden osalta noin 30 cm seuraavan 100 vuoden aikana (Ilmatieteenlaitoksen julkaisu 2014:6) jolloin kelluvat rakenteet nousevat myös ylempiin joen pohjaan nähden. Merivedenpinnan ääriasennot ovat myös harvinaisia ja verrattain lyhytkestoisia eikä hakijan näkemyksen mukaan ole kelluville rakenteille haittaa lyhytkestoisesta pohjakosketuksesta, jos se tapahtuu esimerkiksi kerran kymmenessä vuodessa muutaman tunnin ajan.

Hankkeen vaikutusten tarkkailuohjelmaa täydennetään Uudenmaan ELY-keskuksen esittämällä tavalla. Tarkkailusuunnitelma täydennetään ja toimitetaan Uudenmaan ELY-keskukselle hyväksyttäväksi hyvissä ajoin ennen ruoppaustöiden aloittamista. Hakijalla ei ole muuta huomautettavaa lausuntoon.



#### Varsinais-Suomen ELY-keskuksen Kalatalouspalvelut -yksikön lausunto 17.3.2021

Lausunnon mukaisesti hakemuksessa esitettyjä tietoja kalastosta ja siihen kohdistuvista vaikutuksista tullaan täydentämään erityisesti kuhan, ahvenen, hauen ja taimenen osalta. Hakemuksen täydennys ja selitys kalastoasioihin toimitetaan 30.6.2021 mennessä.

#### Porvoon museon lausunto 16.3.2021

Hakija toteaa, että kelluva silta (Kruununsilta) tullaan huomioimaan sen laadukkaassa suunnittelussa ja toteutuksessa. Asiasta on myös kaavoitusviranomaisen liittännyt asemakaavaan erityismääräyksen, jolla veloitetaan suunnittelussa pyrkimään laadukkaaseen toteutukseen. Lisäksi kelluvan sillan suunnitteluun ja toteutukseen on ohjeita rakennustapaohjeissa.

Porvoon museon lausunnossa mainitut hankealueen läheisyydessä sijaitsevat muinaisjäännekohteet (veden alle jäänyt lastauslaituri ja aluksen hylky) tullaan huomioimaan ruoppausurakan työselostuksessa ja piirustuksissa, jotta niiden olemassaolo ja suojele toteutuu.

#### Traficom lausunto 26.2.2021

Hakija esittää, että ruopattava yksityinen kulkuväylä merkitään liikenne- ja viestintävirasto (Traficom) esittämällä tavalla käyttämällä yksityisille väylille tarkoitettuja merenkulun turvalaitteita. Hankkeesta vastaava tulee tekemään muuttuneista kartoitustiedoista valmistumisilmoituksen Traficomille ruoppaustöiden jälkeen.

#### Väylävirasto 8.3.2021

Hakija toteaa, että Väylävirastolla/Meriväyläyksiköllä ei heiltä saadun tiedon perusteella ollut asiaan lausuttavaa.

#### muistutus

Hakija toteaa, että asemakaavoituksessa esitetuille vesirakennusalueille toteutettavat ruoppaukset ja niiden massamäärät on selvitetty aluehallintovirastolle (AVI) jätetyn vesilain mukainen lupahakemuksen ja sen suunnittelutyön yhteydessä. Ruoppausmassojen loppusijoittamista ja sijoituspaikkoja kuvattu tämän täydennyksen kappaleessa 2.2. Tutkimuspisteen P22 alueelta ruopattavien sedimenttien tutkimuksesta ja valvonnasta vastaa ympäristötekniikan asiantuntija. Hakijan vastaus kunnossapitoruoppausluovutukseen on esitetty tämän täydennyksen kohdassa 3.3.

Loviisan kaupunki  
PL 77, Mannerheiminkatu 4  
07901 LOVIISA

Puhelin (019) 5551  
Faksi (019) 535 791

kaupunki@loviisa.fi  
www.loviisa.fi

Lovisa stad  
PB 77, Mannerheiminkatu 4  
07901 LOVIISA

Telefon (019) 5551  
Fax (019) 535 791

kaupunki@loviisa.fi  
www.loviisa.fi

18.3.2021

Hakija esittää, että hakemuksen täydennys ja selitys kalastus- ja kalastoasioihin toimitetaan 30.6.2021 mennessä.

mielipide 12.3.2021

Hakija esittää, että \_\_\_\_\_ mielipiteeseen kalastovaltuuksista annetaan selitys kalastus- ja kalastoasioiden täydennyksen yhteydessä (30.6.2021 mennessä).

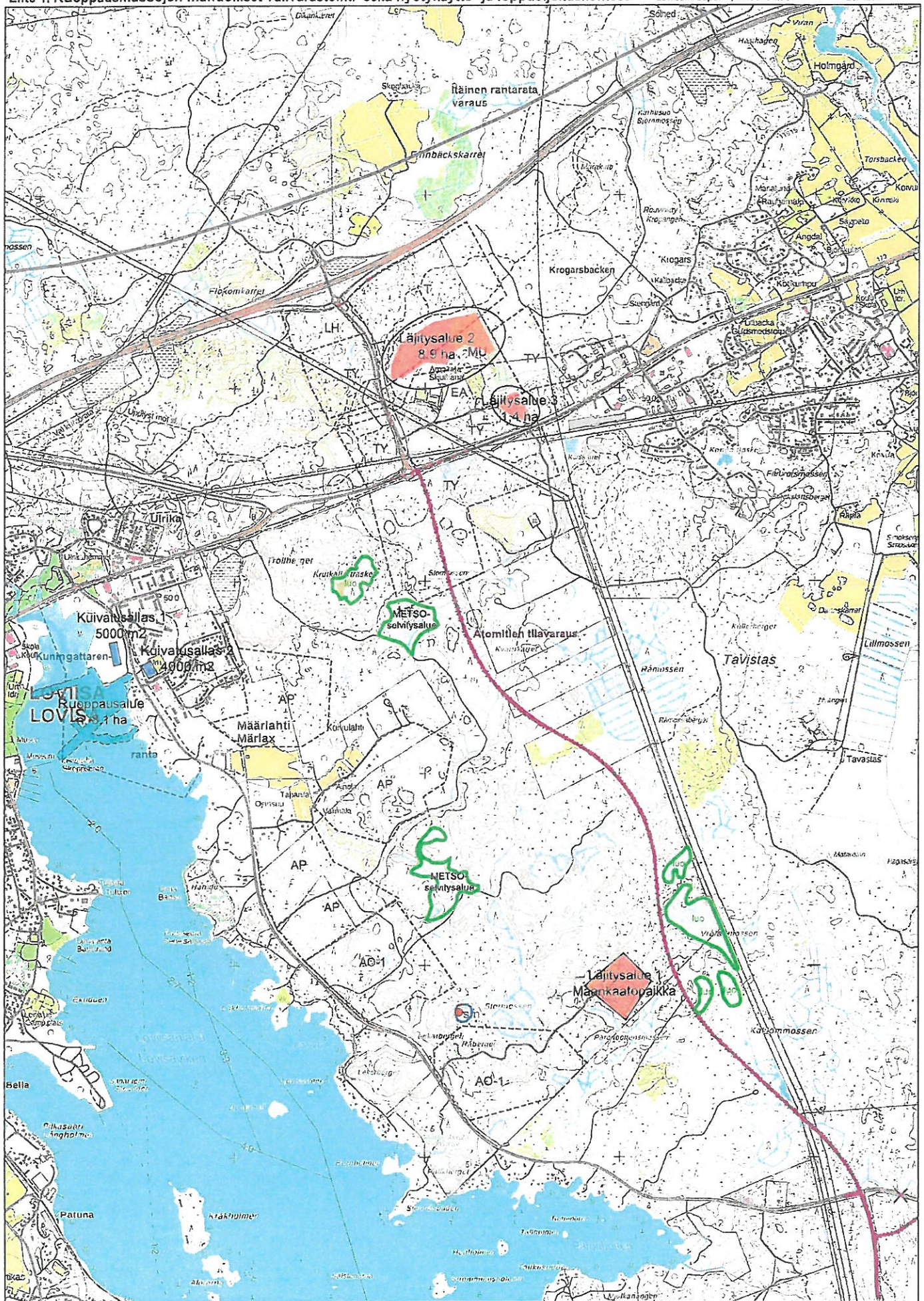
Mielipiteessä esitettyihin asioihin maa-aineksista ja ruoppausmassoista on vastattu tässä lupahakemuksen täydennyksen kappaleissa 2.1 ja 2.2.

Hankkeen vaikutuksia pintaveteen sekä pohjaeläimistöön ja kalastoon on lupahakemuksessa arvioitu todellisilla massamääräarvioilla, ja ne tiedot aluehallintovirasto (AVI) huomioi lupapäätösratkaisussaan. Lisäksi hakija toteaa, että Kuningattarenrannan suunnitellulla vesirakennushankkeella on Loviisan kaupungin virallinen hyväksyntä.

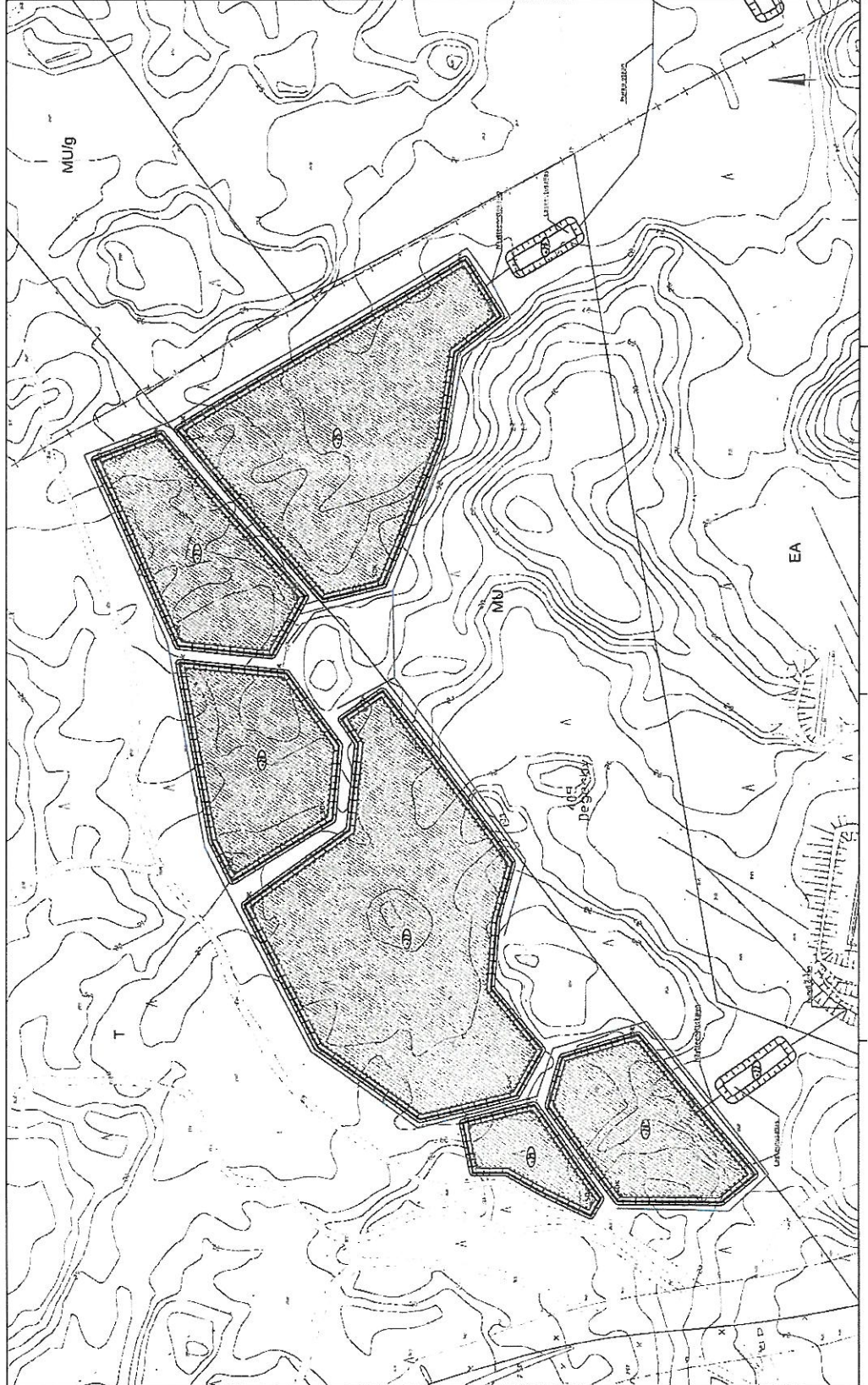
Loviisa 27.4.2021



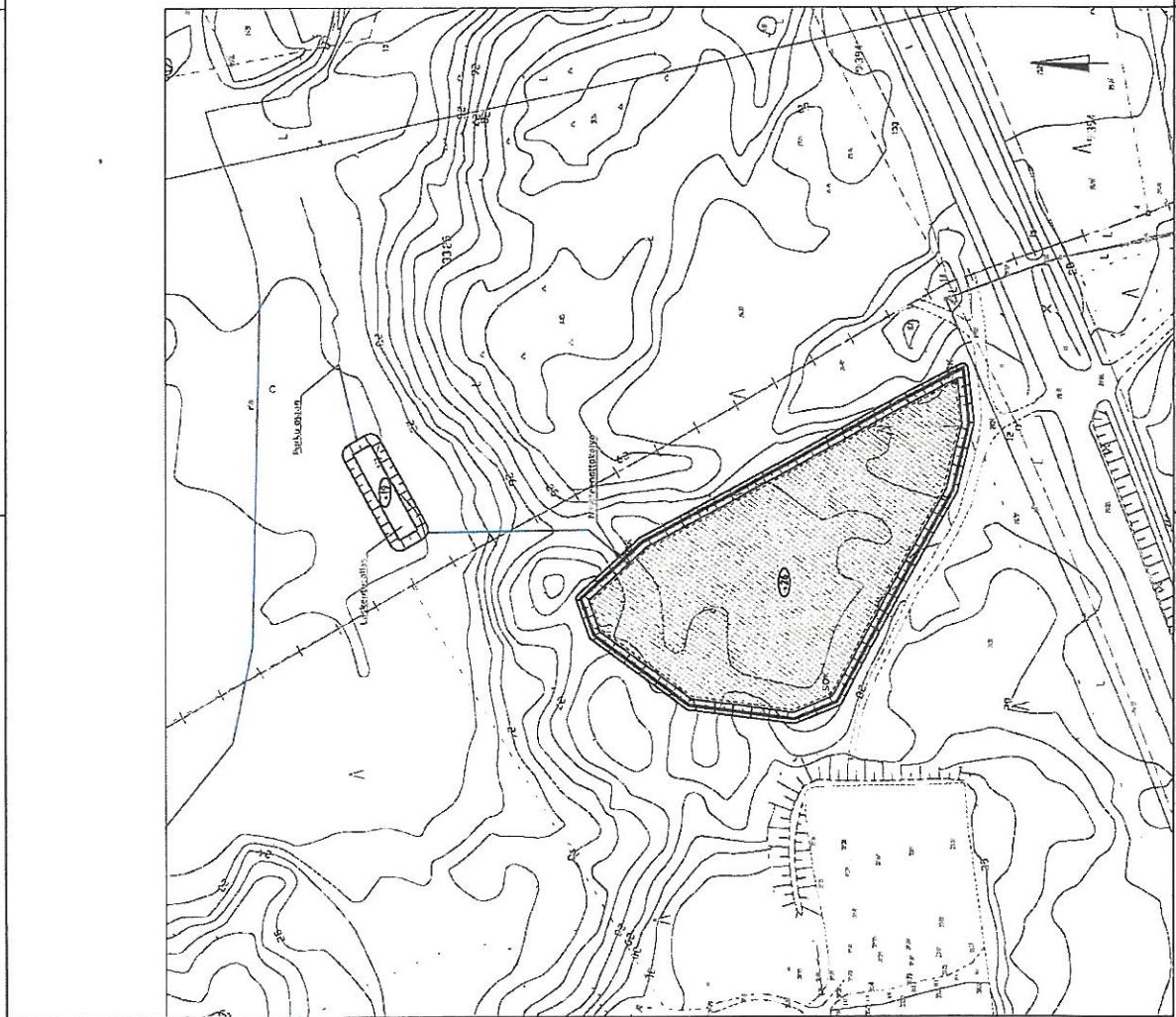
Markus Lindroos  
Infrastruktuuripäällikkö  
050-3827550



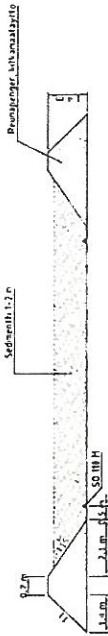
Perencanaan  
1:100



Proyek / No. Proyek	Uraian Pekerjaan / Keterangan	Skala / Lembar
1000	1:100	1:100
Dibuat oleh: [Name]		
Dit. / [Date]		
Revisi / [Date]		
Merevisi / [Date]		
M. 2		
LOKASI: [Location]		
NO. SKALA: [Scale]		
NO. LEMBAR: [Sheet No.]		
NO. PROJEK: [Project No.]		



Pernaateleikkaus  
1:100



Projekti / Työ ja tila	Luonnonvara- ja ympäristöministeriö / Elinkeinministeriö	Maan / Sivu	1:1000 1:100
Katsojat / Suunnittelijat	Luonnonvara- ja ympäristöministeriö / Elinkeinministeriö	Projektin nimi	Luonnonvara- ja ympäristöministeriö
Luonnonvara- ja ympäristöministeriö / Elinkeinministeriö	Luonnonvara- ja ympäristöministeriö / Elinkeinministeriö	Projektin nimi	Luonnonvara- ja ympäristöministeriö
Luonnonvara- ja ympäristöministeriö / Elinkeinministeriö	Luonnonvara- ja ympäristöministeriö / Elinkeinministeriö	Projektin nimi	Luonnonvara- ja ympäristöministeriö
Luonnonvara- ja ympäristöministeriö / Elinkeinministeriö	Luonnonvara- ja ympäristöministeriö / Elinkeinministeriö	Projektin nimi	Luonnonvara- ja ympäristöministeriö

