



Loviisan kaupungin perusopetuksen aamu- ja iltapäivätoiminnan toimintasuunnitelma

Suunnitelma hyväksytty kasvatus- ja sivistyslautakunnassa 1.12.2021 § 42

PERUSOPETUKSEN AAMU- JA ILTAPÄIVÄTOIMINNAN TOIMINTASUUNNITELMA

SISÄLTÖ

1	JÄRJESTÄMISEN LÄHTÖKOHDAT	1
1.1	Toiminta-ajatus ja järjestäminen	1
1.2	Toiminnan laajuus ja valintaperusteet	2
1.3	Talous ja toiminnasta perittävät maksut	3
1.4	Hakeminen ja päätös	4
1.5	Irtisanominen	4
1.6	Vakuutukset	4
1.7	Koulukyydit ja siirtyminen toimintapaikkoihin	4
2	AAMU- JA ILTAPÄIVÄTOIMINNAN SISÄLTÖ	5
2.1	Tavoitteet	5
2.2	Toiminnan suunnittelu	6
2.3	Aamu- ja iltapäivätoiminnan keskeiset sisällöt	6
2.4	Lukukausisuunnitelma ja päiväohjelma	7
2.5	Toimintaympäristö	7
2.6	Aamupala ja välipala	8
2.7	Yhteistyö kodin ja muiden toimijoiden kanssa	8
2.8	Tuki aamu- ja iltapäivätoiminnassa	9
3	HENKILÖSTÖ	10
3.1	Kelpoisuusvaatimukset	10
3.2	Työaika ja työsopimus	10
3.3	Salassapitovelvollisuus	11
3.4	Täydennyskoulutus ja ohjaajatapaamiset	11
4	TOIMINNAN ARVIOINTI	12

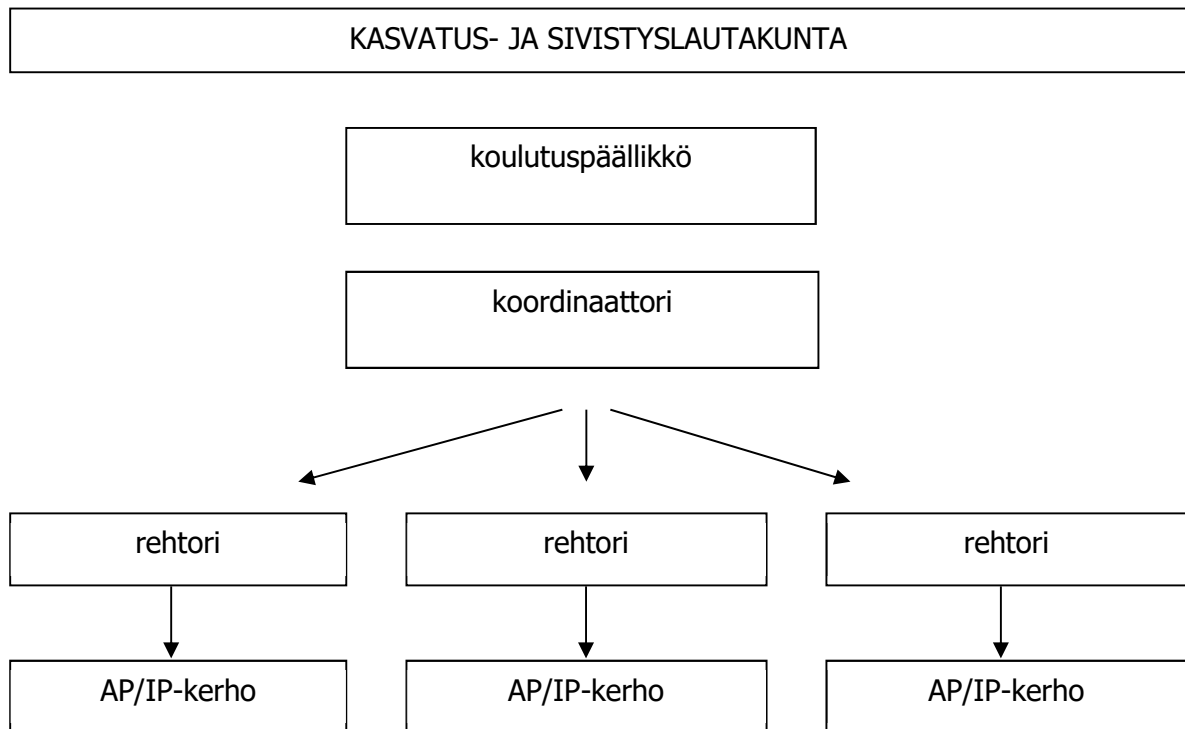
1 JÄRJESTÄMISEN LÄHTÖKOHDAT

1.1 Toiminta-ajatus ja järjestäminen

Toiminnan sisältö perustuu valtakunnallisiin perusopetuksen aamu- ja iltapäivätoiminnan perusteisiin 2011, määräys 1/011/2011, sekä perusopetuslakiin 628/1998, 8. luku 48. §.

Aamu- ja iltapäivätoimintaa tarjotaan hakuvaiheessa jokaisen alakoulun yhteyteen ja toiminta käynnistetään, jos kriteerit täyttyvät. Toiminnan yhteiskunnallisena lähtökohtana on turvallisen kasvuympäristön tarjoaminen lapselle ennen ja jälkeen koulupäivän.

Loviisan hallintosäännön mukaan kasvatus- ja sivistyslautakunta hyväksyy perusopetuksen aamu- ja iltapäivätoiminnan toimintasuunnitelman sekä päättää valinta- ja maksuperusteista. Toiminnasta vastaa koulutuspäällikkö. Koulutuspäällikkö päättää aamu- ja iltapäivätoimintaan ottamisesta ja asiakasmaksuista vapauttamisesta tai asiakasmaksujen huojentamisesta. Koordinaattori on vastuussa käytännön järjestelyistä, ja koulujen rehtorit toimivat kyseisen toiminnan henkilökunnan lähiesimiehinä.



Loviisan kaupunki voi tarvittaessa hoitaa toimintaa yhteistyössä seurakunnan tai yhdistysten kanssa, ostopalveluna erillisellä sopimuksella palvelun tarjoajan kanssa.

1.2 Toiminnan laajuus ja valintaperusteet

Loviisan kaupunki tarjoaa perusopetuksen aamu- ja iltapäivätoimintaa koulujen ensimmäisen ja toisen vuosiluokan sekä 3.–6. vuosiluokkien erityisen tuen piiriin siirretyille oppilaille. Toimintaa järjestettäessä on huomioitava eri kieliryhmien tarpeet.

Paikan saavat alla mainitussa järjestyksessä

- ensimmäisen vuosiluokan oppilaat
- pidennetyn oppivelvollisuuden piiriin siirretyt oppilaat
- erityisen tuen piiriin siirretyt 2.–6. vuosiluokan oppilaat
- toisen vuosiluokan oppilaat.

Etusijalla ovat oman koulun oppilaat ja hakuaikana paikkaa hakeneet.

Kukaan ei saa joutua muita huonompaan asemaan esimerkiksi erityisen tuen tarpeen, kulttuuri-taustan, etnisen alkuperän, sukupuolen, iän, uskonnon, kielen, vamman tai sairauden vuoksi.

Aamu- ja iltapäivätoimintaan ei koululaisilla ole kuitenkaan niin sanottua subjektiivista oikeutta, vaan kunta päättää toiminnan laajuudesta, toimintapaikoista ja lapsimääristä.

Lapsia tulee hakuaikana ilmoittautua iltapäivätoimintaan vähintään seitsemän ja aamutoimintaan vähintään seitsemän, jotta oma ryhmä käynnistetään. Jos meneillään olevan toimikauden aikana ryhmäkoko alittaa seitsemän (aamutoiminnassa kymmenen) lasta, niin lautakunta voi ottaa kantaa ryhmän toiminnan jatkumiseen.

Lapsilukumäärän ylittäessä 15 lasta ryhmään suositellaan kahta ohjaajaa, ja yli 25 oppilaan ryhmässä ohjaajia tarvitaan kolme. Ryhmän suuruus on kuitenkin riippuvainen käytössä olevista tiloista. Iltapäivätoimintaa tarjotaan vähintään 570 (noin 3 tuntia päivässä) tuntia tai 760 (noin 4 tuntia päivässä) koulun työvuoden aikana kullekin toimintaan osallistuvalla lapsella.

Aamutoiminta järjestetään kouluvuoden arkityöpäivinä ennen koulun alkua klo 7.00 alkaen. Toiminta voi olla esioppilaiden hoidon yhteydessä, jos hoito järjestetään koulun tiloissa. Iltapäivätoiminta järjestetään kouluvuoden arkityöpäivinä kello 12.00–17.00.

Jos toiminta järjestetään ostopalveluna, siitä tehdään erillinen sopimus palvelun tarjoajan kanssa. Maksut ovat osanottajille kuitenkin samat kuin kunnan omassa toiminnassa. Kunta maksaa palvelun tarjoajalle lukukausittain lapsimäärään perustuvan sopimuksessa määrätyn korvauksen.

1.3 Talous ja toiminnasta perittävät maksut

Aamu- ja iltapäivätoiminta on budjetoitu osaksi perusopetuksen toimintaa. Kunta saa toimintaan valtionosuutta opetus- ja kulttuuritoimen rahoituksesta annetun lain mukaisesti.

Nykyiset aamu- ja iltapäivätoiminnan valinta- ja maksuperusteet astuivat voimaan 1.8.2020.

Toiminnasta perittävät maksut

- Aamutoiminnan kuukausimaksu on 50 euroa klo 7.00:stä koulupäivän alkuun.
- Iltapäivätoiminnan kuukausimaksu klo 16:een asti on 70 euroa.
- Iltapäivätoiminnan kuukausimaksu klo 17:ään asti on 80 euroa.
- Elokuusta ja tammikuusta laskutetaan puolet, eli 25 euroa, 35 euroa tai 40 euroa.
- Mikäli toiminnan tuottamiseksi tehdään sopimus palveluntarjoajan kanssa voi koulutuspäällikkö määritellä toiminnalle yksittäisen päivähinnan.
- Jos aamu- ja iltapäivätoimintaa järjestetään enintään kymmenenä päivänä kuukaudessa, peritään maksusta vain puolet. Koulujen loma-ajat tai kuukausien pituus eivät vaikuta maksun suuruuteen. Kesäkuun toimintapäiviltä ei peritä maksua.
- Jos lapsi ei sairautensa vuoksi voi kalenterikuukauden aikana osallistua aamu- tai iltapäivätoimintaan yli kymmenenä päivänä, maksusta peritään vain puolet.
- Jos sairaudesta aiheutuva poissaolo kestää koko kalenterikuukauden, maksua ei peritä.
- Jos lapsi ei muusta syystä osallistu toimintaan koko kalenterikuukautena, kuukausimaksusta peritään puolet.
- Koulutuspäällikkö päättää asiakasmaksuista vapauttamisesta tai niiden huojentamisesta perustuen lapsen hoitosuunnitelmaan (EHO).
- Maksu on puolet kuukausimaksusta, jos oppilas osallistuu korkeintaan puoleen kuukauden kerhopäivistä todistetun yhteishuoltajuuden perusteella.
- Sisarusalennuksia ei myönnetä.

Toimintaan osallistumisesta ei voida periä muita maksuja.

Aamupala, välipala ja materiaali

Hintaan sisältyvät aamupala, välipala ja materiaali sekä normaaliin toimintaan kuuluvat retket ja tapahtumat sekä tapaturmavakuutus.

Hoitoajan ylittäminen

Jos sopimuksessa mainittuja hoitoaikoja ei noudateta, tulee hoitoajan ylityksestä huomautusmaksu, joka on 10 €/kerta. Ohjaaja ilmoittaa asiasta laskutukselle kuukausiyhteenvedon yhteydessä. Mikäli lapsen vanhempia ei tavoiteta, tehdään lastensuojeluilmoitus.

Laskutus

Kuukausimaksu laskutetaan jälkikäteen. Elo-syyskuun laskut sekä tammi-helmikuun laskut yhdistetään yhdeksi laskuksi.

Jos perusturvakeskuksen hyväksymässä pidennetyn oppivelvollisuuden piiriin siirretyn lapsen hoitosuunnitelmassa ehdotetaan iltapäivähoitoa, maksua ei peritä. Maksuvapautus voidaan myöntää myös sosiaalihuollon viranhaltijan lausunnon perusteella. Maksuvapautusta ei voida myöntää takautuvasti. Maksuvapautuspäätös on voimassa enintään kuluvan lukuvuoden loppuun.

Jos lapsi osallistuu sekä aamu- että iltapäivätoimintaan, laskut yhdistetään yhdeksi laskuksi.

Iltapäivätoiminnasta perittävät maksut ovat suoraan ulosottokelpoisia ja siirtyvät perintätoimiston perittäviksi korkoineen ja perintäkuluineen. Perintätoimisto lähettää maksullisen maksumuistutuksen.

Poissaoloilmoitus

Mikäli lapsi on sairauden tai muun syyn vuoksi poissa iltapäivätoiminnasta, tulee huoltajan ilmoittaa toimipaikkaan tekstiviestillä lapsen poissaolosta.

1.4 Hakeminen ja päätös

Haku toimintaan avataan kouluun ilmoittautumisen yhteydessä ja haku jatkuu huhtikuun puoleen väliin asti. Hakuajasta ilmoitetaan kaupungin kotisivujen, koulujen, esikoulujen sekä Wilman kautta. Aamu- ja iltapäivätoimintaan haetaan sähköisesti Wilmassa ja hakeminen on sitova.

Määräaikaan mennessä palautettujen hakemusten pohjalta päätetään seuraavan lukuvuoden aamu- ja iltapäivätoimintaryhmät. Myös hakuajan jälkeen tulleet hakemukset huomioidaan ja mukaan pääsee, jos ryhmässä on tilaa ja muut toimintaedellytykset sen sallivat. Toimintaan voi hakea perustellusta syystä myös kesken toimintakauden. Koulutuspäällikkö päättää valinnasta toimintasuunnitelman mukaisesti. Päätös lähetetään Wilman kautta huoltajille kesäkuussa.

1.5 Irtisanominen

Irtisanominen on tehtävä kirjallisesti. Jos paikka irtisanotaan, sopimus päättyy seuraavan kalenterikuukauden lopussa. Mikäli paikka irtisanotaan ennen toiminnan alkamista, irtisanominen astuu voimaan välittömästi ja maksua ei peritä. Elokuun aikana toiminnan alkamisen jälkeen irtisanottu sopimus päättyy elokuun lopussa. Jos kahden kuukauden maksut jäävät maksamatta, paikka sanotaan irti kolmannelta kuukaudesta lähtien ja maksu siirtyy ulosottoon.

Lapsen käyttäytymiseen liittyvästä tai muusta sellaisesta syystä kerhosta ei voida erottaa lasta, mikäli hänelle on tehty päätös paikasta koko lukuvuodeksi. Ongelmatilanteita käsitellään lapsen, hänen vanhempiansa, kerho-ohjaajan, rehtorin sekä koulun muiden ammattilaisten kanssa. Ellei toistuva asian käsittely tuota tulosta, on harkittava väliaikaista erottamista. Erottamisesta päättää iltapäiväkerhon vastuuhjaajan esityksestä koulutuspäällikkö.

1.6 Vakuutukset

Toimintaan osallistuva lapsi on vakuutettu tapaturmien varalta. Vakuutus on voimassa, mikäli pääjärjestäjän katsotaan olevan kaupunki. Jos toiminta hoidetaan ostopalveluna, tulee palveluntuottajan huolehtia kaikkien toimintaan osallistuvien lasten vakuuttamisesta tapaturmien varalle. Vakuuttaminen sisältyy toimintamaksuun.

1.7 Koulukyydit ja siirtyminen toimintapaikkoihin

Iltapäivätoimintapaikat ovat koulujen tiloissa tai niiden välittömässä läheisyydessä. Lapset siirtyvät kouluista iltapäivätoimintapaikkoihin itse. Jos toiminta on kuljetusmatkan etäisyydellä koulusta, kustantaa kunta tarvittavan kuljetuksen. Huoltajien vastuulle jää huolehtia lapsen kuljettamisesta aamutoimintaan ja iltapäivätoiminnasta kotiin.

Jos oppilaalle on myönnetty kyytioikeus, on hänellä mahdollisuus käyttää tätä oikeutta jo olemassa olevien kyytijärjestelyjen puitteissa. Erillistä kyytiä iltapäivätoiminnasta ei järjestetä, mutta kuljetusoikeuden omaavat oppilaat pääsevät olemassa oleviin kyyteihin, jos niissä on tilaa ja reittimuo-
tosta ei synny.

2 AAMU- JA ILTAPÄIVÄTOIMINNAN SISÄLTÖ

2.1 Tavoitteet

Aamu- ja iltapäivätoiminta (AP/IP-toiminta) pohjautuu Opetushallituksen vahvistamiin (1/011/2011 19.1.2011) perusopetuksen aamu- ja iltapäivätoiminnan perusteisiin. Keskeiset tavoitteet ovat ihmisoikeudet, tasa-arvo, demokratia, luonnon monimuotoisuuden ja ympäristön elinkelpoisuuden säilyttäminen sekä monikulttuurisuuden hyväksyminen. Toiminnan tulee perusopetuksen tavoin edistää yhteisöllisyyttä ja vastuullisuutta sekä yksilön oikeuksien ja vapauksien kunnioittamista.

Aamutoiminta

Aamutoiminta tarjoaa lapselle turvallisen aamun ennen koulupäivän alkamista. Toiminnan tarkoituksena on

- tukea lapsen kasvua
- edistää yhteiskunnallista tasa-arvoa ja ehkäistä syrjäytymistä
- ennaltaehkäistä riskitekijöitä, jotka liittyvät lapsen valvomattomaan ajankäyttöön ja yksinoloon.

Aamutoiminnan yhteydessä lapselle tarjotaan aamupala.

Iltapäivätoiminta

Iltapäivätoiminta tarjoaa lapselle turvallisen kasvu-ympäristön koulupäivän jälkeen. Toiminnan tarkoituksena on

- tukea lapsen kasvua ja kehitystä
- luoda perusta hyvälle vapaa-ajanviettotavoille
- auttaa perheitä kasvatustehtävän toteuttamisessa
- ennaltaehkäistä riskitekijöitä, jotka liittyvät lapsen valvomattomaan ajankäyttöön ja yksinoloon
- edistää yhteiskunnallista tasa-arvoa ja ehkäistä syrjäytymistä
- lapsen koulunkäynnin ja oppimisen tukeminen
- varhainen puuttuminen ja sosiaalinen vahvistaminen.

Toiminnalla on myös erityisluonteensa, jossa painottuu laadukas vapaa-ajan toiminta. Iltapäivätoiminta tarjoaa turvallisuutta, läsnäoloa, lepoa ja ohjausta. Iltapäivätoiminnan yhteydessä lapselle tarjotaan välipala.

Hyvinvoinnin, tunne-elämän ja sosiaalisen kehityksen tukeminen

Toiminnan tavoitteena on tukea lapsen tunne-elämää. Tavoitteena on, että jokainen kokee olevansa hyväksytty ja arvostettu omana itsenään. Lapsi oppii ilmaisemaan erilaisia tunteita ja oppii säätelemään niitä.

Tavoitteena on löytää vapaa-ajan harrastuksia, jotka tukevat persoonallisuuden kasvua.

Yhteisten sääntöjen ja rajojen myötä lapsi saa turvallisuuden ja välittämisen kokemuksia.

Eettisen kasvun tukeminen

Aamu- ja iltapäivätoiminnan tavoitteena on tukea lapsen eettistä kasvua. Jokainen lapsi nähdään arvokkaana yksilönä. Eettisen kasvun tavoitteena on vastuullisuuden ja vastavuorisuuden ymmärtäminen.

Toiminnassa ohjataan lapsia vastuuseen

- omasta hyvinvoinnista ja terveellisistä elämäntavoista
- toisten hyvinvoinnista sekä siihen liittyvistä oikeuksista ja velvollisuuksista
- oman käyttäytymisen aiheuttamista seurauksista ja tunteista sekä itselle että toisille
- ryhmän toimintaan liittyvistä sopimuksista ja annettujen ohjeiden noudattamisesta
- ympäristöön ja luontoon suhtautumisesta.

2.2 Toiminnan suunnittelu

Päävastuu toiminnasta on koulutuspäälliköllä. Iltapäivätoiminnan koordinaattori on vastuussa käytännön järjestelyistä. Perusopetuksen aamu- ja iltapäivätoiminnassa on kyse itsenäisen yksikön työskentelystä. Koulun rehtori on kyseisen henkilökunnan lähiesimies. Jos toiminta hoidetaan ostopalveluna, ostopalvelun tarjoaja sitoutuu seuraamaan kunnan hinnoitteluja, sääntöjä ja suunnitelmia. Ohjaajat osallistuvat myös kunnan järjestämiin ohjaajakokouksiin.

Ohjaajakokouksia järjestetään vähintään kerran lukukaudessa. Syksyn tapaamisessa käydään läpi ilmoittautuneet lapset, toimintasuunnitelma, sääntöjä, ilmoitukset huoltajille sekä hallintoon kuuluvat asiat. Kevään tapaamisen pääkohdat kohdistuvat toiminnan arvioimiseen, kehittämiseen ja seuraavan lukuvuoden toiminnan valmisteluun.

2.3 Aamu- ja iltapäivätoiminnan keskeiset sisällöt

Perusopetuksen aamu- ja iltapäivätoiminta, jossa turvallinen aikuinen on lähellä, koostuu yksiköiden itsenäisesti järjestämistä leikeistä, peleistä, liikunnasta, musiikista, taide- ja käsityöharrastuksista, lukemisesta, draamasta ja vapaasta yhdessäolosta. Läksyjen luvulle järjestetään mahdollisuus, samoin lepoon ja rauhoittumiseen. Päivittäin ulkoillaan, jolloin lapselle tarjoutuu luonnollinen mahdollisuus omaehtoiseen liikuntaan ja leikkiin. Toimintaa suunniteltaessa otetaan huomioon lasten ja huoltajien toiveita. Ohjatun toiminnan ja vapaan toiminnan suhde pyritään saamaan tasapainoon niin, ettei iltapäivä muodostu liian raskaaksi.

Monipuolisella sisältötarjonnalla vahvistetaan lasten kulttuurista identiteettiä. Sisältö voi liittyä erilaisiin tavoitteellisiin harrastuksiin ja muuhun kehitystä tukevaan toimintaan.

Toiminnassa painottuvat eettinen kasvu ja yhdenvertaisuus sekä arkiaskareet, elinympäristö ja kestävä elämäntapa.

Keskeisiä sisältöjä ovat:

- käden taidot ja askartelu
- leikki (ohjatut ja vapaat) ja vuorovaikutus
- liikunta ja ulkoilu
- kulttuuri ja perinteet
- lukeminen ja kertominen
- mahdollisuus kotitehtävien tekoon
- ruokailu ja lepo
- erilaiset tiedolliset ja taidolliset aihepiirit.

2.4 Lukukausisuunnitelma ja päiväohjelma

Aamutoiminta järjestetään pääosin sisätiloissa. Päivittäin osa iltapäivätoiminnasta on sijoitettu ulkoilmaan, koulun voimistelusaliiin tai muuhun koulun iltapäivätoiminnalle osoittamaan tilaan.

Jokainen kerho laatii oman lukukausisuunnitelman keskeiset sisällöt huomioiden. Malli lukukausisuunnitelmasta liitteenä.

Jokapäiväiseen rutiiniin tulee luoda mahdollisuus vapaaseen leikkiin ja peliin sekä läksyjen tekoon. Jokainen toimipaikka tekee aikataulutetun päiväohjelman, jonka sisältö on

- ulkoilu
- välipala
- rauhoittuminen, satu tai keskustelu
- mahdollisuus läksyjen tekoon
- askartelua, leikkejä tai muuta toimintaa.

2.5 Toimintaympäristö

Perusopetuslain mukaan aamu- ja iltapäivätoimintaan osallistuvalla lapsella on oikeus turvalliseen toimintaympäristöön.

Sosiaalinen ympäristö

Aamu- ja iltapäivätoiminnalla pyritään vähentämään lasten yksinäistä aikaa ennen ja jälkeen koulupäivän. Toiminnassa huolehditaan toimintaympäristön turvallisuudesta ja siitä, että lapset eivät joudu kiusaamisen, häirinnän tai väkivallan kohteiksi. Kiusaamistilanteissa käytetään siihen suunniteltua menetelmää.

Toiminta valmentaa itsestä huolehtimiseen ja antaa mahdollisuuksia luovaan itsensä toteuttamiseen.

Toiminnan suunnittelussa otetaan huomioon sekä yksilölliset että yhteisölliset näkökohdat. Jokaiseen päivään sisältyy

- ryhmätoimintaa
- lasten tarpeita vastaavaa, monipuolista ja virkistävää toimintaa
- annetaan mahdollisuus lepoon ja itsekseen olemiseen
- huomioidaan mahdollisuuksien mukaan koulupäivän aikana tapahtuneet asiat ja lasten omat kokemukset.

Oppilaalle voidaan antaa mahdollisuus osallistua toimintaympäristönsä rakentamiseen ja kehittämiseen. Tavoitteena on avoin, rohkaiseva, kiireetön ja myönteinen ilmapiiri, jonka ylläpitämisestä vastuu kuuluu sekä ohjaajille että oppilaille. Lapset eivät saa joutua kiusaamisen, häirinnän tai väkivallan kohteiksi. Ongelmatilanteisiin pyritään puuttumaan mahdollisimman nopeasti.

Aamu- ja iltapäivätoiminta on jatkumo varhaiskasvatuksen ja esiopetuksen kasvatustehtävälle. Toiminta perustuu kuitenkin vapaaehtoisuuteen ja sijoittuu lasten vapaa-aikaan. Tavoitteena on avoin, rohkaiseva ja kiireetön ilmapiiri.

Fyysinen ympäristö

Toiminnassa käytetään koulun tiloja tai muita toimintaan soveltuvia toimintaympäristöjä. Toimintaympäristöön kuuluu myös ympäröivä luonto. Toimintaympäristön tulee tukea toimintaan osallistuvan kasvua ja oppimista; sen on oltava fyysisesti, psyykkisesti ja sosiaalisesti turvallinen ja tuettava oppilaan terveyttä. Tavoitteena on tukea myös oppilaan oppimismotivaatiota ja uteliaisuutta sekä edistää hänen aktiivisuuttaan, itseohjautuvuuttaan ja luovuuttaan tarjoamalla kiinnostavia haasteita ja ongelmia. Oppimisympäristön tulee ohjata oppilasta asettamaan omia tavoitteitaan ja arvioimaan omaa toimintaansa.

Loviisassa suurin osa toiminnasta tapahtuu koulujen tiloissa, joten sivistystoimi yhteistyössä teknisen toimen kanssa vastaa voimassa olevan perusopetuslain mukaan fyysisten opetustilojen turvallisuuden vaatimuksista kouluissaan. Yhteistyötahot vastaavat omista omistamistaan tai vuokraamistaan tiloista, joita käytetään toiminnassa. Rakennuksissa on oltava kirjallisesti voimassaolevat ja lain mukaiset pelastus- ja turvallisuussuunnitelmat. Toimintaan osallistuvien ohjaajien tulee perehtyä pelastus- ja turvallisuussuunnitelmiin, myös ulkotilojen turvallisuuteen ja lapsiryhmän valvontaan tulee kiinnittää erityistä huomiota.

2.6 Aamupala ja välipala

Aamutoimintaan osallistuvalla lapsella tarjotaan aamupala ja iltapäivätoimintaan osallistuvalla lapsella välipala. Välipalat suunnitellaan monipuolisiksi ja vaihteleviksi siten, että ne noudattavat kansallisia ravitsemussuosituksia ja ottavat huomioon ruokailuun liittyvät erityistarpeet. Ohjaajat vastaavat välipalan jakamisesta. Ohjaajat myös ilmoittavat välipalan toimittajille uusista oppilaista ja erityisruokavalioista.

2.7 Yhteistyö kodin ja muiden toimijoiden kanssa

Aamu- ja iltapäivätoiminnan tavoitteena on tukea kodin ja koulun kasvatustyötä. Yhteistyö kodin ja koulun välillä on luonteva osa toimintaa. Päämääränä on luoda kasvu ympäristö, joka edistää lapsen suotuisaa kehitystä. Huoltajilla on ensisijainen vastuu lapsen kasvatuksesta. Ohjaajilla on vastuu lapsen kasvatuksesta kyseisen yhteisön jäsenenä.

Toiminnasta tiedotetaan vanhemmille aktiivisesti. Jokainen kerho tekee tiedotteen, joka sisältää kerhokohtaisen päiväohjelman, ohjaajat sekä yhteystiedot, tietoa toiminnasta perittävistä maksuista, hakemisesta ja irtisanomisesta sekä linkin toimintasuunnitelmaan.

Aamu- ja iltapäivätoiminnassa voidaan tehdä monipuolisesti yhteistyötä eri yhteisöjen, yhdistysten ja yritysten kanssa. Yhteistyö mahdollistaa monipuolisen toiminnan järjestämisen. Yhteistyötä tehdään kulttuuri- ja vapaa-aikatoimen, sosiaalitoimen, teknisen toimen ja ruokapalvelun sekä muiden toimijoiden kanssa. Tavoitteena on tukea lasta ja hänen perheensä arkea sekä tuoda esiin erilaisia tukitoimia.

2.8 Tuki aamu- ja iltapäivätoiminnassa

Aamu- ja iltapäivätoiminta vahvistaa lasten kokonaisvaltaista kasvua ja kehitystä. Erityisen tuen piiriin siirretyille lapsille tulee huomioida seuraavat seikat:

- työskentelytavat ja toimintaympäristö
- lasten ikä ja kehitysvaihe sekä yksilölliset tarpeet
- itsetunnon ja omatoimisuuden kehityksen tukeminen sosiaalista kasvua sekä itsenäistymistä ajatellen
- mahdollisuuksia onnistumisen kokemuksiin ja yhdessä toimimiseen
- toiminnan ja ajankäytön suunnittelu ja selkeys
- liikunta, pelit ja leikit
- sääntöjen noudattaminen
- yhdessä toimimisen taidot.

Tilojen ja välineiden tulee olla myös tukea tarvitsevien lasten tarpeisiin sopivia. Tällöin huomioidaan

- tilojen koko, muunneltavuus ja esteettömyys sekä kulkureittien toimivuus
- värien käyttö ja valaistus.

Ohjaajien työtä tuetaan erityisopettajien tai oppilashuoltohenkilöstön antaman konsultaation avulla. Yhteistyö koulun kanssa on aina avainasemassa. Tämän lisäksi ohjaajien oppilaantuntemus ja täydennyskoulutus varmistaa osaamista.

Lapsen erityisen tuen aikana iltapäivätoiminnan lähtökohtana ovat toiminnan yleiset tavoitteet ja sisällöt. Lisäksi toiminnassa tulee huomioida lapsen yksilölliset tarpeet. Erityisoppilaiden aamu- ja iltapäivätoiminta voidaan tarvittaessa järjestää TOI-ryhmien yhteyteen.

Toiminnassa voidaan varata tarvittaessa aikaa myös koulutyöhön liittyvien tehtävien tekemiseen. Aamutoiminnassa panostetaan rauhalliseen ja turvalliseen aamuhetkeen ennen koulupäivän alkamista. Iltapäivätoiminnan sisältöjen suunnittelussa otetaan huomioon lapsen tarpeet ja omat toiveet.

Toimintaa järjestettäessä otetaan huomioon eri kieliryhmien tarpeet sekä eri-ikäisten lasten tarpeet. Myös eri kulttuuriryhmiin kuuluvien lasten tarpeet samoin kuin paikalliset erityispiirteet otetaan huomioon mahdollisimman hyvin.

3 HENKILÖSTÖ

Perusopetuslakiin (628/1998), 8. luvun 48 e §:ään viitaten aamu- ja iltapäivätoiminnassa tulee olla toiminnan järjestämistapa huomioon ottaen riittävä määrä ammattitaitoisia ohjaajia.

Perusopetuslaissa (628/1998) tarkoitetun aamu- ja iltapäivätoiminnan palvelujen hankkimiseen vaaditaan todistus rikostaustan selvittämisestä (504/2002, 2. §). Kun henkilö ensi kerran otetaan työsuhteeseen, hänen tulee antaa esimiehelle nähtäväksi rikosrekisterilain (770/1993) 6. §:n 2. momentissa tarkoitettu ote rikosrekisteristä.

3.1 Kelpoisuusvaatimukset

Aamu- ja iltapäivätoiminnassa ohjaajana toimimaan on kelpoinen henkilö,

- 1) joka on suorittanut tehtävään soveltuvan korkeakoulututkinnon, opistoasteen tutkinnon, ammatillisen perustutkinnon tai sitä vastaavat aikaisemmat opinnot, ammattitutkinnon tai erikoisammattitutkinnon ja jolla on koulutuksen yhteydessä hankittu tai kokemuksella osoitettu taito toimia lapsiryhmän ohjaajana
- 2) jolla on kelpoisuus antaa luokanopetusta, esiopetusta, erityisopetusta tai aineenopetusta tai toimia oppilaanohjaajana (986/1998, luku 3 a § 9 a).

Esimies perehdyttää uuden työntekijän työtehtävään. Jokaiselle työntekijälle jaetaan ajantasainen toimintasuunnitelma.

3.2 Työaika ja työsopimus

Iltapäiväkerho-ohjaajan tehtävässä noudatetaan pääsääntöisesti yleistyöaikaa. Ohjaajan säännöllinen työaika täyttä työaikaa tekevällä on enintään yhdeksän tuntia vuorokaudessa ja enintään 38 tuntia ja 15 minuuttia viikossa. Ohjaajan työaika määritellään työsopimuksessa. Yleensä työ liitetään koulujen koulunkäynninohjaajan tehtävään ja vahvistetaan aina lukuvuoden alussa tarpeen mukaan. Työ on pääsääntöisesti osa-aikainen. Työaikaan sisältyy lasten välipalatuokio. Tästä välipalasta maksetaan sitä nautittaessa verotusarvo. Erillistä ruokatuntia ei työn luonteen vuoksi voida järjestää.

Jokaisella ohjaajalla tulee olla työsopimuksen lisäksi henkilökohtainen työtehtävien kuvaus.

Rehtori laatii työsopimuksen ja tehtäväkuvauksen työnantajan puolesta. Päivittäiset työaikajärjestelyt sovitaan yhdessä siten, että sovittu työaika on molempia osapuolia sitova ja säilyy säännöllisenä. Työntekijä kirjaa poikkeavat työaikansa työajanseurantakaavakkeeseen.

Ohjaaja voi tarvittaessa tehdä lisä- tai ylityötä esimiehen määräyksestä.

3.3 Salassapitovelvollisuus

Perusopetuslain 40. §: Oppilasta koskevaa, opetuksen järjestämisen kannalta välttämätöntä tietoa voidaan vaihtaa opetushenkilöstön, terveydenhuollon ja muusta oppilashuollosta vastaavien henkilöiden kesken. Koulun henkilökuntaa (rehtoria, opettajia, koulunkäynninohjaajia, muuta henkilökuntaa sekä opetusharjoittelijoita) sitoo salassapitovelvollisuus. Sen perusteella yksittäisen lapsen ja nuoren henkilökohtaisia asioita ei saa käsitellä yleisesti. Alaikäisen oppilaan tietoja saa antaa vain huoltajalle.

Salassa pidettäviä asioita ovat muun muassa

- tiedot oppilaiden, henkilöstön tai heidän perheenjäsentensä henkilökohtaisista oloista tai taloudellisesta asemasta
- yksityiselämää koskevat tiedot
- tiedot terveydentilasta
- sosiaalihuollon asiakkuus
- psykologiset testit tai tutkimukset
- tieto erityisen tuen ja erityisopetuksen saamisesta
- salainen puhelinnumero.

Salassapitovelvollisuus jatkuu palvelussuhteen päättymisen jälkeenkin ja se koskee myös suullista tietoa. Siihen sisältyy myös kieltä käyttää salaista tietoa omaksi eduksi tai toisen vahingoksi.

3.4 Täydennyskoulutus ja ohjaajatapaamiset

Ohjaajille järjestetään täydennyskoulutusta tarpeen vaatiessa. Koulujen alkaessa kaikki ohjaajat osallistuvat perehdytykseen, jonka aikana käydään läpi ajankohtaisia asioita ja suunnitellaan toimintaa. Ohjaajille järjestetään tämän lisäksi lukukausipalaveri. Koordinaattori toimii koollekutsujana.

4 TOIMINNAN ARVIOINTI

Toimintaa arvioidaan opetusministeriön edellyttämällä tavalla. Perusopetuksen aamu- ja iltapäivätoiminnan arviointikyselylomake lähetetään asianomaisille huoltajille toiminnan puolivälissä, viimeistään tammikuussa. Kyselyn pohjana on käytetty Koululaisten aamu- ja iltapäivätoiminnan käsikirjasta löytyvää pohjaa. Kysely tehdään lasten iltapäivätoiminnalle asetettujen tavoitteiden toteutumisen edistämiseksi ja toiminnan kehittämiseksi. Kyselyn päätulokset otetaan huomioon uusia toimintasuunnitelmia tehtäessä ja annetaan lautakunnalle tiedoksi. Loviisan kaupunki pyrkii osallistumaan vuosittain Opetushallituksen valtakunnallisiin arvionteihin. Arviointien tulokset julkistetaan kaupungin kotisivuilla.

Liite 1: Malli lukukausisuunnitelmasta

Liite 1: Malli lukukausisuunnitelmasta

SYYSLUKUKAUSI

K A U S I	ULKOILU JA LIIKKUMINEN	ASKARTELU JA KUVATAIDE	ILMAISUTAITO	MUSIIKKI	MUUT
ELOKUU		Nimilappujen teko tuoleihin, naula- koihin jne.	Tutustumisleikit		Tutustutaan rau- hassa toisiimme.
SYYSKUU	Tutustumisleikkejä Palloilua Yleisurheilua Kerhon liikuntavä- lineisiin tutustu- mista leikkien	Nimilappujen teko jatkuu. Kerhotaulun ko- koaminen Sääntötaulun teko Ohjetaulun teko välineiden käyt- töön	Tutustumisleikit Lukuhetket: sa- tuja, tarinoita ja loruja Aistihavainnot luonnon materiaa- leja käyttäen	Ystävälaulut ja ys- täväleikit	Sovitaan kerhon säännöt. Retki lähimetsään
LOKAKUU	Luontoliikuntaa Palloilua	Rytmisoiittimien teko luonnonma- teriaaleista Halloween-aiheista askartelua	Lorut ja rytmit: rytmit omasta ke- hosta ja rytmisoi- ttimista Lukuhetket	Luontoon ja väriin liittyvät laulut ja äänet	Halloween-juhlat
MARRASKUU	Temppuratoja Liikuntaleikkejä Palloilua	Isänpäiväkortin tai -lahjan teko Piirustus + väri ja muoto	Liikettä erilaisten rytmien tahtiin	Talviaiheiset luon- tolaulut	Retki jäähalliin, ui- maan
JOULUKUU	Palloilua Musiikkiliikuntaa Pikkujoulut	Erilaisia jouluas- karteluja	Tonttuleikit Joulunäytelmät Lukuhetkessä jou- lukalenteri	Joululauluja Lucialauluja Levyraati	Pikkujoulut Tontturata ja syk- syn töiden näyt- tely Vanhemmat mu- kaan!
PAIKKA	Voimistelusal Koulupiha Urheilukenttä	Käsityöluokka Musiikkiluokka Omat tilat	Omat tilat Koulupiha	Musiikkiluokka Omat tilat	Joka päivä – rauhallinen hetki – kotitehtävien teko

KEVÄTLUKUKAUSI

K A U S I	ULKOILU JA LIIKKUMINEN	ASKARTELU JA KUVATAIDE	ILMAISUTAITO	MUSIIKKI	MUUT
TAMMIKUU	Talviliikunta – hiihto – mäenlasku – luistelu – lumileikit ym.	Talviaskartelu, materiaali talvi- sesta luonnosta	Lukuhetki	Talviset laulut	Eläimet talvella
HELMIKUU	Talviliikunta Laskiainen	Ystävänpäivän 14.2.-askartelu – kortti – lahja – koristeet ym.	Kuka oli J.L. Rune- berg? Lukuhetki Juttutuokio: ystävyyss Kalevalanpäivä	Talviset laulut Ystävyyslaulut Levyraati	Eläimet talvella
MAALISKUU	Ulkoleikit	Pääsiäisaskartelu Musiikki – ääni ja väri pääsiäistun- nelmin	Lukuhetki		Eläimet ja luonto kevällä
HUHTIKUU	Ulkoleikit ja pelit	Kevään merkit – askartelu Vappuaskartelu	Lukuhetki M. Agricolanpäivä	Keväisiä lauluja ja loruja	Eläimet ja luonto kevällä
TOUKO-/KESÄKUU	Ulkoleikit, pelit ja urheilu	Äitienpäiväaskar- telu	Lukuhetki	Keväisiä lauluja ja loruja	Kahvihetki van- hemmille! Kevätretki
PAIKKA	Voimistelusal Koulupiha Urheilukenttä	Käsityöluokka Musiikkiluokka Omat tilat	Omat tilat Koulupiha	Musiikkiluokka Omat tilat	Joka päivä – rauhallinen hetki – kotitehtävien teko