

# LOVIISAN KUNINGATTAREN RANNAN PESIMÄLINNUSTOSELVITYS 2020



Jere Salminen  
18.6.2020

## Sisällysluettelo

Johdanto.....	1
Selvitysalue.....	1
Menetelmät.....	2
Tulokset.....	3
Vesilinnut ja rantalinnut.....	3
Varpuslinnut .....	4
Muut linnut.....	4
Johtopäätökset ja suositukset .....	5
Alueen pesimälinnustollinen arvo .....	5
Kaavan vaikutus pesimälinnustoon .....	5
Lähdeviitteet .....	6

Liite 1: Kuningattarenrannan asemakaava-alueen pesimälinnustoseelvityksessä 2020 havaitut lintulajit

Liite 2: Vesilintujen parihavainnot Kuningattarenrannalla 2020.

Liite 3: Varpuslintujen reviirit Kuningattarenrannalla 2020.

Liite 4: Maastomuistiinpanot

## Johdanto

Kuningattarenrannan tulevalle asu- ja vapaa-alueelle Loviisan Määrilahdessa tehtiin pesimälinnustoseelvitys keväällä–alkukesällä 2020. Ajankohtainen tieto alueella pesivästä lajistosta oli ennen työtä puutteellista. Selvitystä tarvittiin erityisesti ajatellen rakentamisen vaikutuksia kaava-alueen pohjoisosan kosteikkoon. Työn tilasi Loviisan kaupungin EKI-keskuksen Kaupunkisuunnitteluosasto.

Raportissa esitetään alueelta todetut uhanalaisten ja silmälläpidettävien (NT) rantojen ja pensaikkomaiden lintujen sekä vesilintujen parimäärät, kuvaillaan alueen pesimälinnuston ominaispiirteitä ja arvioidaan kaavakartan (päivätty 25.5.2020) mukaisen rakentamisen vaikutuksia alueen linnustoon. Myös kaavan valmistelun aikana tehdyn ruoppaamissuunnitelman (Ramboll Oy 2019) vaikutuksia on arvioitu.

## Selvitysalue

Selvitysalue sisälsi koko Saaristotien länsipuolisen osuuden Kuningattarenrannan asemakaava-alueesta, mutta havainnointi painottui voimakkaasti alueen pohjoisosan kosteikkoon sekä muihin avoimiin ja puoliavoimiin ympäristöihin. Intensiivisimmin selvitetty osa-alue koostuu pääasiassa ilmaversoiskasvustoista (enimmäkseen ruovikosta), luhdasta, niittymäisestä, vaihtelevasti pensoittuneesta joutomaasta ja vesialueesta. Lintuja havainnoitiin aktiivisesti myös Mannerheiminkadulta reilut 250 metriä Saaristotien

vartta etelään jatkuvalla, pääasiassa villiintyneestä puutarhasta koostuvalla osa-alueella. Kuningattarenrannan luontotyyppejä ja kasvillisuutta on selostettu yksityiskohtaisesti kaava-alueen luontotiedoista koostetussa kokoomaluontoselvitysraportissa (Salminen 2019).

## Menetelmät

Vesilintuja havainnoitiin pääasiassa pistelaskentamenetelmää, muita lajeja sekä piste- että linjamenetelmää soveltaen eli maastossa toistuvasti kuljettavilta havainnointipisteiltä ja -reitiltä käsin lintuja määrittäen ja laskien. Muiden kuin vesilintujen lajinmääritys- ja reviirien paikantamisperusteena käytettiin enimmäkseen reviirilaulua.

Lintujen havainnointiin käytettiin työssä enemmän aikaa kuin seurantatarkoituksessa tehtävissä piste- ja linjalaskennoissa. Samojen yksilöiden kirjaamista uudelleen samoista pisteistä yhden, pääasiassa noin viidestä minuutista 45 minuuttiin kestäneen havainnointirupeaman aikana pyrittiin kuitenkin huolellisesti välttämään. Tarkoituksena oli löytää kaikki alueella pesivät kosteikkojen ja rantojen lintulajit. Havainnointipisteet sijaitsivat paikoilla, joista oli mahdollista kiikaroida laajalle sektorille satojen metrien päähän. Liitteessä 2 on esitetty ilmakuvalla lintujen laskentapisteet ja Liitteessä 3 laskentareitit. Määrilahden venerannalta (piste 4) 150 metriä itään jatkuva tienpätkä muodosti kaikilla käynneillä kuljetun lyhyen reitin, jonka varrelta havainnoitiin lintuja erityisen intensiivisesti sekä reviirilaulua kuuntelemalla, että näköhavainnoimalla.



Kuva 1. Nykyistä ja samalla tulevaa ruovikkosaiikkia Kuningattarenrannan asemakaava-alueen pohjoisosassa.



Vesilintujen parimääräarviot perustuvat Luonnontieteellisen keskusmuseon (LUOMUS) vesilintujen laskentaohjeisiin (<https://www.luomus.fi/fi/vesilintulaskenta>. Viitattu 9.6.2020). Koska havaittujen vesilintujen sijainnista ei voi suoraan päätellä pesän sijaintia, ellei lintuja havaita pesällään, eräiden lajien pesintään kaava-alueen sisällä liittyy epävarmuutta. Muiden lintujen kuin vesi- ja rantalintujen parimäärien laskenta ja paikannus perustuvat pääasiassa koiraan lauluun. Reviiriksi ja samalla pesiväksi pariksi tulkittiin vähintään kahdella käynnillä samassa paikassa laulava koiras. Äänekkäiden laulajien, kuten ruokokertusen laulaessa samanaikaisesti usean yksilön voimin muiden, hiljaisempien lajien koiraiden paikantaminen oli haastavaa. Tästä syystä muutamia kosteikossa sijaitsevia, selvästi hiljempaa laulavien lajien, kuten pajusirkun, joitakin reviireitä on voinut jäädä kirjaamatta.

Aineisto kerättiin kuudella maastokäynnillä: 3.5., 10.5., 19.5., 24.5. 3.6. ja 11.6. Neljällä ensimmäisellä käynnillä keskityttiin vesilintujen havainnointiin, kahdella viimeisellä käynnillä muiden lajien kuunteluun, mutta myös toukokuussa kertyi runsaasti lauluhavaintoja. Inventointi tehtiin aamuyöllä – varhain aamupäivällä. Liitteessä 4 on puhtaaksikirjoitetut maastomuistiinpanot, joissa on selostettu tarkat havainnointipaikat ja -ajat.

## Tulokset

Selvityksessä havaittiin Kuningattarenrannan asemakaava-alueelta yhteensä 57 lintulajia, joista 30 arvioitiin alueella varmuudella pesiviksi. Lajiluettelo, josta ilmenee alueella pesineet lajit, on raportin liitteenä (Liite 1). Pesimälajeista seitsemän on punaisella listalla (Lehikoinen ym. 2019) eli valtakunnallisesti silmälläpidettäviä (NT) tai uhanalaisia.

### Vesilinnut ja rantalinnut

Kuningattarenrannalta laskettiin pesiviä pareja useimmista Suomenlahden sisälähdissä tavanomaisista sorsalinnuista (Anseriformes). Sinisorsa (*Anas platyrhynchos*), lapasorsa (*Spatula clypeata*), tavi (*Anas crecca*) ja vaarantunut (VU) haapana (*Mareca penelope*) kuuluvat Loviisanlahden pesimälinnustoon, mutta havaintojen yksittäisyyden perusteella tavin ja lapasorsan pesintä kaava-alueella on epävarmaa. Mahdollisesti alueella pesiviin sorsalintuihin kuului myös puunkoloissa ja pöntöissä pesivä telkkä (*Bucephala clangula*). Lisäksi alueella pesineet kyhmyjoutsen (*Cygnus olor*) ja ainoa Kuningattarenrannalta tavattu uikku (Podicipedidae), NT silkkiuikku (*Podiceps cristatus*) ovat ruovikkoisten, rehevien merenlahtien tyyppilajeja.

Kaava-alueen punaisen listan vesilinnuista selvinä alueella pesijöinä todettiin kaksi paria silkkiuikkuja ja yksi haapanapari. Havainnot NT isokoskelosta (*Mergus merganser*) ilmentävät vähintään yhtä ja havainnot NT tukkakoskelosta (*Mergus serrator*) korkeintaan yhtä pesivää paria Loviisanlahden pohjoisosassa, mutta niiden pesinnästä kaava-alueen puolella ei saatu selvää osoitusta. Selvityksessä tarkistettiin kaksi isokoskelolle soveltuvaa pönttöä, mutta ne olivat tyhjiä, lisäksi varsin huonokuntoisia. Silkkiuikun pesäpaikat sijaitsivat ruovikossa kaavan W-2-alueella tai välittömästi sen länsipuolella. Lisäksi yksi silkkiuikun pesä löytyi välittömästi kaava-alueen eteläpuolelta, Märslaxvikeniltä. Haapanalle sopivia, avoveden lähetyillä sijaitsevia pesäpaikkoja on lähinnä Määrilahden venerannan eteläpuolella, tulevalla VL-alueella tai niiden lähitonteilla. Erittäin uhanalaisen (EN) tukkasotkan naaraita (*Aythya fuligula*) havaittiin koiraiden seurassa, mahdollisesti eräät pariutuneina, usean sorsalintulajin ryhmissä etäällä rannasta, mikä ei viittaa pesintään kaava-alueella.

Kalatiirasta (*Sterna hirundo*) havaittiin toistuvasti sekä yksittäisiä saalistavia lintuja, että joitakin pareja ja pieniä ryhmiä, mutta lajin pesimisestä kaava-alueen sisäpuolella ei ole täyttä varmuutta. Kuningattarenrannan runsain lokki, kalalokki (*Larus canus*) oli todennäköinen alueella pesijä. VU naurulokki

(*L. ridibundus*) ja EN selkälökki (*L. fuscus*) vierailivat säännöllisesti merenlahden pohjoisosassa. VU harmaalokki (*L. argentatus*) nähtiin vain ensimmäisillä havainnointikäynneillä.

Rantasipi (*Actitis hypoleucos*) on ainoa Kuningattarenrannalla suhteellisen varmasti pesivä kahlaaja. NT taivaanvuohen (*Gallinago gallinago*) pesintä alueella on mahdollista. Laji nähtiin äännelevänä kaava-alueen puolella 3.6. eli ajankohtana, jolloin parimäärän arviointia ei LUOMUKSEN vesilintujen laskentaohjeen mukaan enää suositella. Parempaan aikaan (3.5.) lajin reviiiriääntä kuultiin kaava-alueen länsipuolelta, eikä ääntä voinut paikantaa varmuudella sen sisäpuolelle.

## Varpuslinnut

Ruovikkoisten merenrantakosteikkojen tyyppillisistä varpuslinnuista (Passeriformes) Kuningattarenrannalla pesivät monen parin voimin VU pajusirkku (*Schoeniclus schoeniclus*) ja NT ruokokerttunen (*Acrocephalus schoenobaenus*). Sen sijaan rytikerttusta (*Acrocephalus scirpaceus*) todettiin vain yksi reviiiri. Pajusirkun ja ruokokerttusen reviiirit sijaitsivat kaava-alueen pohjoisosan ruovikossa ja ruovikoituneella rantaniityllä (W-2, VL/eko). Suurin osa kummankin lajin reviiireistä oli venerannan pohjoispuolisella, märeällä, ruovikon valtaamalla täyttömaalla (VL/eko-alueen eteläosassa), loput sen pohjoispuolella W-2-alueella luhdassa ja ruovikossa.

Kuningattarenrannalla havaittiin suhteellisen monipuolisesti laulavia pensaikkomaiden ja lehtimetsien varpuslintuja. NT pensaskertulla (*Curruca communis*) ja NT punavarpusella (*Erythrura erythrura*) oli useita pesiviä pareja alueella, lehtokertulla (*Sylvia borin*), mustapääkertulla (*Sylvia atricapilla*), satakielellä (*Luscinia luscinia*) ja kultarinnalla (*Hippolais icterina*) vain yhdestä kahteen reviiiriä. Pensaskertun reviiirit löytyivät pääasiassa kaava-alueen pensaikkosilta joutomailta ja villiintyneistä puutarhoista. Viimeksi mainittuihin painottuivat myös punavarpuksen reviiirit. Eräät alueella laulaneet lehtipuuvaltaisten ja pensaikkoisten ympäristöjen lajeista jäivät pesivien lajien listan ulkopuolelle kahden lauluhavainnon pesimähavaintosääntöä noudattaen. Tällaisia olivat hernekerttu (*Curruca curruca*), viitakerttunen (*Acrocephalus dumetorum*) ja sirittäjä (*Rhadina sibilatrix*).

Muista varpuslinnuista NT västäräkillä (*Motacilla alba*) oli alueella useita reviiirejä. Västäräkin reviiirejä ei paikannettu lajin vähäisten pesimäympäristövaatimusten takia, ja havainnot lajista jakautuivat muita punaisen listan varpuslintuja tasaisemmin kaava-alueen eri osa-alueille. EN viherpeipon (*Chloris chloris*) reviiirilaulua kuultiin kertaalleen (19.5.) Saaristotie 61:n pihapiirissä. VU haarapääsky (*Hirundo rustica*) ruokaili alueella säännöllisesti. Piha-alueilla voisi olla myös sopivia pesäpaikkoja, mutta sellaisia ei todettu.

## Muut linnut

Muihin lintuihin kuin vesilintuihin, rantalintuihin ja varpuslintuihin ei kuulunut selviä pesimälajeja. Kuningattarenrannalla kuultiin vain ensimmäisellä käynnillä kaulushaikaran (*Botaurus stellaris*) laulua. Yksinäinen harmaahaikara (*Ardea cinerea*) nähtiin lentämässä lahdella ja ruokailemassa joen rannassa muutamia kertoja. Kurki (*Grus grus*) nähtiin kertaalleen myös pariutuneena. EN tervapääskyjä (*Apus apus*) lensi ajoittain merenlahden yläpuolella, mutta paljon runsaampana Saaristotien toisella puolella. Lajin lähimmät todennäköiset pesäpaikat sijaitsevat rakennuksissa kaava-alueen ulkopuolella.

## Johtopäätökset ja suositukset

### Alueen pesimälinnustollinen arvo

Loviisanlahden perukan pinta-ala ja luontotyytit huomioiden Kuningattarenrannan asemakaava-alueen pesimälinnusto on odotetun kaltainen. Vuonna 2020 pesineiden silmälläpidettävien ja uhanalaisten lajien sekä niiden pesivien pariin määrien perusteella alueen pesimälinnustollinen arvo on keskinkertainen. Kaikki alueelta pesivinä todetut lintulajit ovat varsin yleisiä, eikä lajirunsaus ollut erityisen suuri. Pajusirkulla ja ruokokerttusella on yllin kyllin sopivaa pesimäympäristöä Suomenlahden rannoilla, mutta niiden valtakunnallinen kanta on pienentynyt merkittävästi viime vuosina (Lehikoinen ym. 2019). Vaateliaammat ruovikoiden lajit, esimerkiksi VU rastaskerttunen (*Acrocephalus arundinaceus*) ja VU viiksitimali (*Panurus biarmicus*), eivät pesineet kaava-alueella.

Kuningattarenrannan pesimälinnusto edustaa tavanomaisuudestaan huolimatta suhteellisen hyvin alueella tavattavien elinympäristöjen lajistoa, millä on oma merkityksensä asuntomessualueen rakentamiselle ekologisesti kestäväällä tavalla.

### Kaavan vaikutus pesimälinnustoon

Arviot kaavan vaikutuksista pesimälinnustoon perustuvat 25.5.2020 päivättyyn kaavakarttaan. Kaavan vaikutusten lisäksi on arvioitu Loviisanlahden pohjoisosaan suunniteltujen ruoppausten vaikutuksia pesimälinnustoon. Ruoppaussuunnitelma (Ramboll Oy 2019) perustuu vuonna 2018 laadittuun Laivasillan vierassataman vesikasvillisuuden hillinnän suunnitelmaan. Suunnitelmaa päivitettiin syksyllä 2019.

VL/eko-alueen rakentaminen supistaa merkittävästi punaisen listan ruovikkolajien, pajusirkun ja ruokokerttusen pesimäympäristöä. Molempien lajien reviirit sijaitsivat pääasiassa ruovikoituneella täyttömaaniityllä ja ruokoisessa luhdassa eli kaikkein vetisimpien ilmaversoiskasvustojen ulkopuolella. Näiden lajien reviiritiheydet olivat suurimmat 50–150 metrin säteellä venerannalle kulkevasta tiestä. Pajusirkun ja ruokokerttusen pesintään sopivaa ruovikkoa jää kuitenkin jäljelle Kuningattarenrannan W-2-alueelle sekä välittömästi kaava-alueen länsi- ja eteläpuolelle.

Puiden ja pensaiden raivaaminen sekä rantaviivan muokkaaminen rakennetun ympäristön mukaan lukien virkistysalueiden yhteydessä kaventavat kuivalla maalla pesivien ranta- ja vesilintujen, muun muassa haapanan pesintämahdollisuuksia Kuningattarenrannalla. Haittaa voidaan vähentää tekemällä vain vähän muutoksia rantaviivaan ja säilyttämällä runsaasti sen tuntumassa kasvavia pensaita ja puita. Uusien tonttien ja virkistysalueiden rauhattomuus saattaa kuitenkin käytännössä estää monen lintulajin pesinnän ranta-alueella, vaikka se säilytettäisiin luonnonmukaisena. Gröna Uddenin jättäminen laajemmaksi, rannaltaan luontaiseksi osa-alueeksi turvaa osaltaan metsäisillä ja pensaikkosilla rannoilla pesivien lintujen pesimäalueita.

Kaavan vaikutukset silkkiuikun ja usean muunkin vesilinnun pesimäympäristöön riippuvat paljolti siitä, miten W-2-alueen ruovikkosaiikin luomiseen liittyvät ruoppaukset ja avovesialueiden laajentaminen toteutetaan. Ruoppaussuunnitelmassa esitetty uusien uomien avaaminen ja ylläpitäminen ovat yleisellä tasolla monia vesilintuja hyödyttäviä toimenpiteitä (esim. Lehikoinen ym. 2017). Silkkiuikku rakentaa pesänsä kelluvalle kasvialustalle, usein avoveden ja ruovikon rajalle. Suunnitelmassa tavoiteltu veden virtauksen hidastaminen helpottaa silkkiuikun ja eräiden sorsalajien, kuten tavin pesintää jokisuussa.

Ruoppaussuunnitelmassa esitetty ilmaversoiskasvustojen niittäminen hyödyttää kahlaajia ja osaa vesilinnuista, mutta siitä hyötynevät Kuningattarenrannalla enemmän muutonaikaiset levähtäjät ja

ruokailijat kuin nykyisin alueella pesivät lajit. Kosteikon pesimälinnusto voi kuitenkin monipuolistua toimenpiteiden ansiosta, ja ne voivat auttaa ruovikkolintuja vaateliaampia lajeja pesimään alueella. Loviisanlahden perukkaa ei tulisi käyttää jokisuun ruoppaamisessa syntyvien massojen läjitykseen, jos alueen nykyisten kosteikkolintujen halutaan pesivän alueella monen parin voimin.

Avoveteen rajoittuvat kaislikot tulisi jättää niiton ulkopuolelle, sillä merenrantakaislikot ovat, toisin kuin merenrantaruovikot, hiljalleen vähentyneet Suomen rannikoilla. Merenrantakaislikot on arvioitu Etelä-Suomessa ja koko Suomessa silmälläpidettäväksi luontotyyppiä (Reinikainen ym. 2018).

Loviisanlahden pohjukassa pesivien vesilintujen liikkuminen pesän ja mahdollisten etelämpänä sijaitsevien ruokailualueiden välillä voi vaikeutua Kruunusillan ja kelluvien talojen vuoksi. Ne rajoittavat myös vesilintujen soitimeen kuuluvaa liikehdintää. Mannerheiminkadun liikenne aiheuttaa jo nyt häiriötä, joka rajoittaa arimpien lajien pesintää aivan lahden perukassa, vaikka W-2-alueita kehitettäisiin kosteikkolinnuston ehdoilla.

Kuningattarenrannan nykyisissä valoisissa lehtimetsissä ja pensaikoissa lisääntyvien lintujen, muun muassa silmälläpidettävien pensaskertun ja punavarpusen pesimäympäristöt supistuvat selvästi kaava-alueen pohjoisosan rakentamisen vuoksi. Gröna Uddenin säästäminen luonnonsuojelunäkökohdat huomioivaksi virkistysalueeksi (VL/s) on kuitenkin suhteessa kaava-alueen pinta-alaan merkittävä lehtimetsien lajistoa suojeleva ratkaisu. Pensaikkomaiden lintuja suosivia rakentamisvaihtoehtoja voitaneen toteuttaa myös VL/eko-alueella.

## Lähdeviitteet

Lehikoinen, A. Jukarainen, A., Mikkola-Roos, M., Below, A., Lehtiniemi, T., Pessa, J., Rajasärkkä, A., Rintala, J., Rusanen, P., Sirkiä, P., Tiainen, J. & Valkama, J. 2019: Linnut. Julk.: Hyvärinen, E., Juslén, A., Kemppainen, E., Uddström, A. & Liukko, U.-M. (toim.) 2019. Suomen lajien uhanalaisuus – Punainen kirja 2019. – Ympäristöministeriö & Suomen ympäristökeskus. Helsinki. S. 560–570.

Lehikoinen, P., Lehikoinen, A., Mikkola-Roos, M. & Jaatinen, K. 2017: Counteracting wetland overgrowth increases breeding and staging bird abundances. – *Scientific Reports*. 7, [41391]. < <https://doi.org/10.1038/srep41391> >.

LUOMUS: Vesilintulaskenta. Vesilintujen laskentaohjeet. < <https://www.luomus.fi/fi/vesilintulaskenta>. > Päivitetty 23.4.2020.

Ramboll Oy 2019: Vesiensuojelu- ja kunnostusmenetelmät Loviisanlahdella – Suunnitelman päivitys 2019.

Reinikainen, M., Rytteri, T., Kanerva, T., Kekäläinen, H., Koskela, K., Kunttu, P., Mussaari, M., von Numers M., Rinkineva-Kantola, L., Sievänen, M. & Syrjänen, K. 2018: Itämeren rannat. Julk.: Kontula, T. & Raunio, A. (toim.). Suomen luontotyyppien uhanalaisuus 2018. Luontotyyppien punainen kirja – Osa 2: Luontotyyppien kuvaukset. Suomen ympäristökeskus & ympäristöministeriö, Helsinki. Suomen ympäristö 5/2018. s. 99–183.

Salminen, J. 2019: Loviisan Kuningattarenrannan asemakaava-alueen kokoomaluontoselvitys 2019.

## LIITE 1

## Kuningattarenrannan asemakaava-alueen pesimälinnustوسلصتصssä vuonna 2020 havaitut lintulajit

( ) = pesii Loviisanlahden pohjoisosassa, pesintä kaava-alueen sisällä epävarmaa

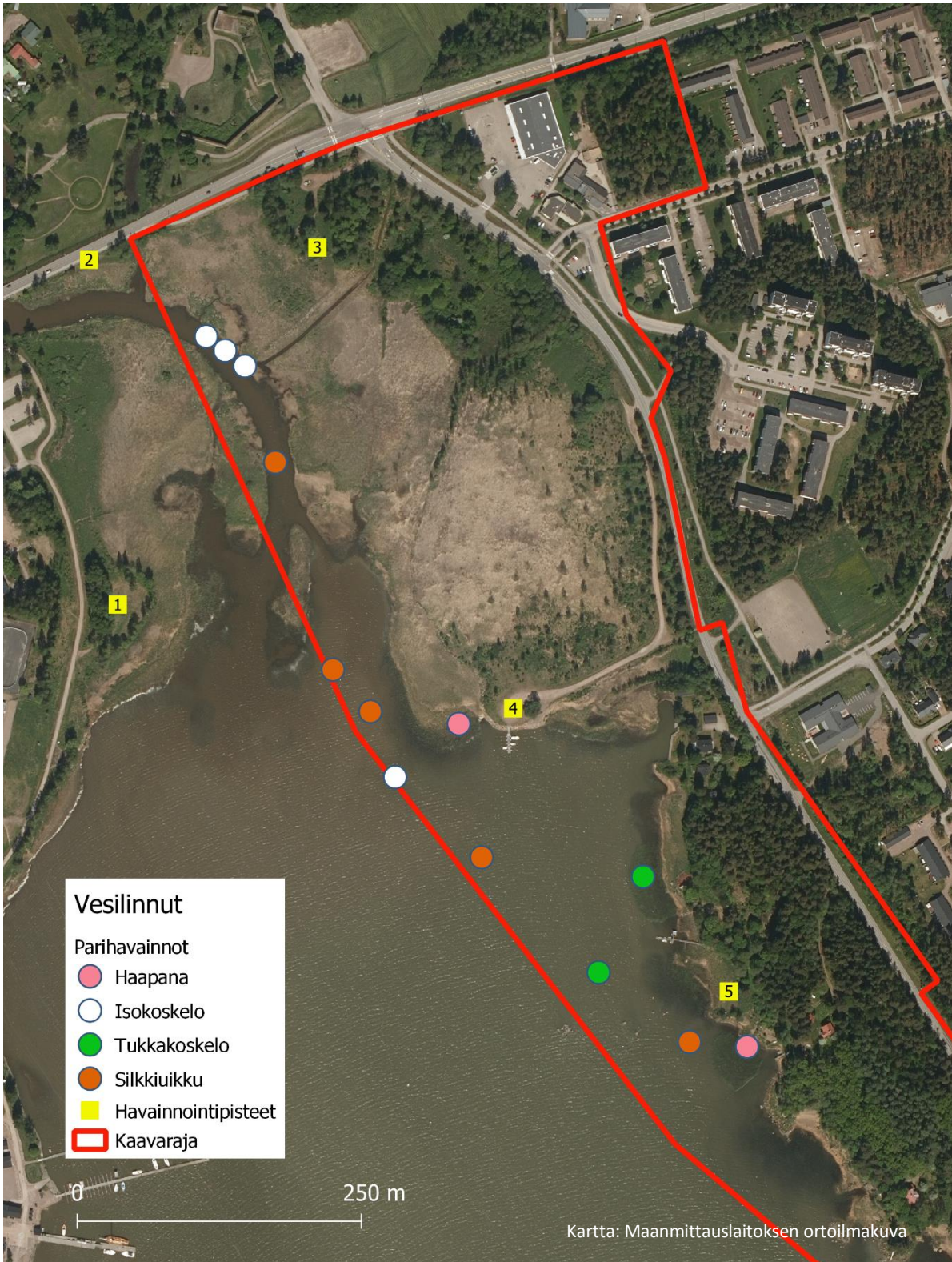
Suomalainen nimi	Tieteellinen nimi	IUCN-luokka	Pesivä	Reviirien/parien määrä
haapana	<i>Mareca penelope</i>	VU	x	1
harakka	<i>Pica pica</i>	LC		
haarapääsky	<i>Hirundo rustica</i>	VU		
harmaahaikara	<i>Ardea cinerea</i>	LC		
harmaalokki	<i>Larus argentatus</i>	VU		
harmaasieppo	<i>Muscicapa striata</i>	LC		
hernekerttu	<i>Curruca curruca</i>	LC		
isokoskelo	<i>Mergus merganser</i>	NT	(x)	1-2
kalalokki	<i>Larus canus</i>	LC	x	
kalatiira	<i>Sterna hirundo</i>	LC	(x)	
kaulushaikara	<i>Botaurus stellaris</i>	LC		
kirjosieppo	<i>Ficedula hypoleuca</i>	LC	x	
kivitasku	<i>Oenanthe oenanthe</i>	LC	x	
kottarainen	<i>Sturnus vulgaris</i>	LC		
kultarinta	<i>Hippolais icterina</i>	LC	x	
kurki	<i>Grus grus</i>	LC		
kyhmyjoutsen	<i>Cygnus olor</i>	LC	x	
käpytikka	<i>Dendrocopos major</i>	LC	x	
lapasorsa	<i>Spatula clypeata</i>	LC	(x)	
laulujoutsen	<i>Cygnus cygnus</i>	LC		
lehtokerttu	<i>Sylvia borin</i>	LC	x	
merihanhi	<i>Anser anser</i>	LC		
meriharakka	<i>Haematopus ostralegus</i>	LC		
merimetso	<i>Phalacrocorax carbo</i>	LC		
mustapääkerttu	<i>Sylvia atricapilla</i>	LC	x	
mustarastas	<i>Turdus merula</i>	LC	x	
naakka	<i>Corvus monedula</i>	LC		
naurulokki	<i>Larus ridibundus</i>	VU		
pajulintu	<i>Phylloscopus trochilus</i>	LC	x	
pajusirkku	<i>Schoeniclus schoeniclus</i>	VU	x	8
peippo	<i>Fringilla coelebs</i>	LC	x	
pensaskerttu	<i>Curruca communis</i>	NT	x	7
punarinta	<i>Erithacus rubecula</i>	LC	x	
punavarpuinen	<i>Erythrina erythrina</i>	NT	x	6
rantasipi	<i>Actitis hypoleucos</i>	LC	x	
ruokokerttunen	<i>Acrocephalus schoenobaenus</i>	NT	x	7
rytikerttunen	<i>Acrocephalus scirpaceus</i>	LC	x	
räkättirastas	<i>Turdus pilaris</i>	LC	x	
satakieli	<i>Luscinia luscinia</i>	LC	x	
selkälokki	<i>Larus fuscus</i>	EN		



sepelkyyhky	<i>Columba palumbus</i>	LC	x	
sinisorsa	<i>Anas platyrhynchos</i>	LC	x	
sinitäinen	<i>Cyanistes caeruleus</i>	LC	x	
silkkiuikku	<i>Podiceps cristatus</i>	NT	x	2
sirittäjä	<i>Rhadina sibilatrix</i>	LC		
talitiäinen	<i>Parus major</i>	LC	x	
tavi	<i>Anas crecca</i>	LC	(x)	
taivaanvuohi	<i>Gallinago gallinago</i>	NT	(x)	
telkkä	<i>Bucephala clangula</i>	LC	(x)	
tervapääsky	<i>Apus apus</i>	EN		
tiltalti	<i>Phylloscopus collybita</i>	LC		
tukkakoskelo	<i>Mergus serrator</i>	NT	(x)	1
tukkasotka	<i>Aythya fuligula</i>	EN		
varis	<i>Corvus corone</i>	LC	x	
viherpeippo	<i>Chloris chloris</i>	EN		
viitakerkkunen	<i>Acrocephalus dumetorum</i>	LC		
västäräkki	<i>Motacilla alba</i>	NT	x	>5

## LIITE 2: VESILINTUJEN PARIHAVAINNOT KUNINGATTARENRANNALLA 2020

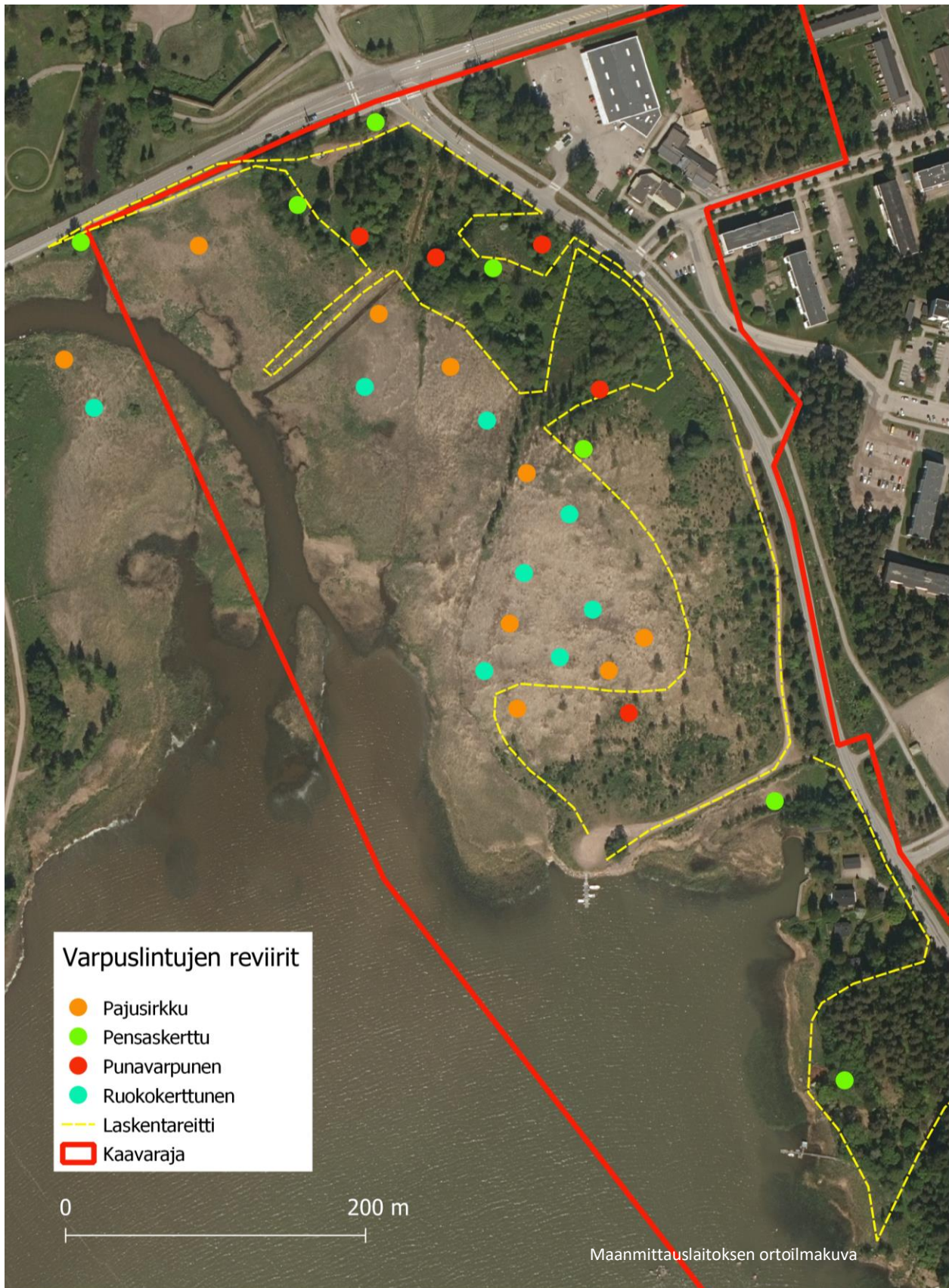
Ilmakuvaan on merkitty punaisen listan (Lehikoinen ym. 2019) vesilinnuista Luonnontieteellisen keskusmuseon vesilintujen laskentaohjeiden (< <https://www.luomus.fi/fi/vesilintulaskenta> >) mukaan pesivää paria ilmentävät havainnot. Mukana ovat uusintahavainnot samoista linnuista, mutta ne on huomioitu parimääräarviossa.





### LIITE 3: VARPUSLINTUJEN REVIIRIT KUNINGATTARENRANNALLA 2020

Punaisen listan (Lehikoinen 2019) varpuslintujen laulun perusteella paikannetut reviirit.



**LIITE 4: MAASTOMUISTIINPANOT**

Punaisen listan pesivien parien laskennassa huomioidut havainnot on alleviivattu.

Lyhenteet:

k = koiras

n = naaras

p = pari

L = laulava

ä = äännelevä

[ ] = kaava-alueen ulkopuolinen havainto

( ) = mahdollinen kaava-alueen ulkopuolinen havainto

Numero paikan edessä = havaintopisteen numero (ks. Liite 2)

**3.5. klo 6:35-9:40**

- 6-7 °C, puolipilvistä, heikkoa tuulta

Liikuntahallin parkkipaikka (6:35):

- (50-100 m E-SE kaulushaikara 1L)

2 Mannerheiminkatu (37-55):

- noin 100 m sillalta SE, joen mutkassa, isokoskelo 2k 1n
- n. 150-200 m SE isokoskelo 3k ja sorsalaji 1
- sinisorsa 4k joella (osa kaava-alueen ulkopuolella)

1 Lintutorni (6:58-7:20):

- (taivaanvuohi 1L E-NE)
- 150 m SE laulujoutsen 1p
- lähellä vastarantaa kyhmyjoutsen 1p
- kaulushaikara 1L N-NE-puolella (mahdollisesti kaava-alueen ulkopuolella)
- SW 200-300 m silkkiuikku 1
- n. 100 m E haapana 1p
- lahden yllä saalistavia haarapääskyjä

Kävelytie lintutornin ja P-paikan välillä (7:21):

- (E-puolella taivaanvuohi 1L)

4 Veneranta ja tienpätkä 150 m E (7:35-9:02):

- laiturilla kalatiira 1p, rantasipi 1
- laiturilta S lähellä rantaa sinisorsa 1 k ja silkkiuikku 1p + 1
- naurulokki 1 lennossa
- SE kyhmyjoutsen 1p
- n. 250 m S kivillä harmaalokki 1 ja merimetso 1
- n. 50 m W lapasorsa 1p, sinisorsa 1k

- rantasipi 2 lennossa
- tieltä N ruderaatin ja kosteikon rajalla pajusirkku 1L

5 Hylätty tontti (9:05-25):

- tontin N reunalla ison kiven päällä kalalokki 1
- laiturin S-puolella kivellä lähellä rantaa tavi 1k
- laiturilla kalatiira 1p
- [etäällä rannasta isokoskelo 1k]

1 Lintutorni (9:30-40):

- 50-100 m E silkkiuikku 1
- 150-200 m SE isokoskelo n. 10k, 1n

**10.5. klo 7:05-10:11**

- 3-6°C, selkeää, heikkoa tuulta

2 Mannerheiminkatu (7:06-20):

- 100-150 m SE joen mutkassa isokoskelo 2k,
- harmaalokki 2 lennossa joen yllä
- 50-100 m S sinisorsa 1k
- [S pajusirkku 1L]

1 Lintutorni (7:22-40):

- S-SE lähetyvillä rantasipi 1L
- [E lähellä tornia käenpiika 1L]

4 Veneranta ja tienpätkä 150 m E (7:58-8:53, 9:08-27):

- Saaristotien varressa pensaskerttu 1L
- venerannan luona maassa selkälokki 1 ja kivitasku 1n
- selkälokki 2 lennossa
- S sinisorsa 2k
- [venerannalta 200-250 m W haapana 4k 2n (osa pariutuneita?), tukkasotka 2p, selkälokki 1, sinisorsa useita]
- venerannalta 100-150 m W haapana 1k, isokoskelo 1k
- venerannalta 200 m NW tukkakoskelo 1p
- 30 m laiturilta SE kyhmyjoutsen 1
- laiturilla kalatiira 2p, västäräkki 1
- haarapääsky useita ja kalatiira 2 lentäviä
- S rantasipi 1L
- venerannan N puolella ruderaatilla kottarainen 1
- lähellä Saaristotietä: pensaskerttu 1L

Kosteikon reuna venerannan tien N–W-puolella (8:53-9:08):

- pajusirkku 5L
- ruokokerttunen 1L



## 5 Hylätty tontti (9:30-47):

- n. 100 m W kivellä harmaalokki 2
- laiturilla kalatiira 1
- merimetso 1 käveli rantapensaikosta veteen

## 3 Pumppaamo (9:50-10:06):

- n. 200 m SW joen vastarannalla kurki 2
- jokiuomassa isokoskelo 7k

## 2 Mannerheiminkatu (10:08-11):

- n. 50 sillalta SE pajusirkku 1L

**19.5. klo 6:05-9:21**

- 3-5°C, selkeää, heikkoa tuulta

## 3 Pumppaamo (6:05-17):

- rantametsässä pensaskerttu 1L
- n. 200 m SW joen vastarannalla harmaahaikara 1, silkkiuikku 1
- kosteikossa ruokokerttunen useita

## 2 Mannerheiminkatu (6:18-31):

- n. 150 m S isokoskelo 1k uimassa, 1n kasvillisuudessa istumassa
- 20-50 m S sinisorsa 2k

## 4 Veneranta ja tienpätkä 150 m E (6:35-7:15):

- lähellä Mannerheiminkatua pensaskerttu 1L
- poukaman S-puolella omakotitalon pihapiirissä viherpeippo 1L
- tien S-puolella lähellä mutkaa ruokokerttunen 1L, pajusirkku 1k, hernekerttu 1L
- S veneväylällä kyhmyjoutsen 1
- venerannassa kivitasku 1, västäräkki 1, meriharakka 1
- venerannalta W telkkä 1 lennossa
- kalatiira 2
- [venerannalta 150-200 m W telkkä 3p, tukkasotka 3p, haapana 3k, isokoskelo n. 10k 2n]
- venerannalta n. 200 m S kivillä merimetso 1, [harmaalokki 1]

## Kosteikon reuna venerannan tien N-W-puolella (7:15-41):

- ruokokerttunen n. 5L
- pajusirkku 2L (vaikea kuulla ruokokerttusen ääntelyn takia)
- västäräkki 1
- meriharakka 1 lennossa

## 5 Hylätty tontti alueen keskiosissa (8:04-17):

- rantasipi 1L, istui kivelle ja lensi rannan tuntumassa
- kalatiira 1

Gröna Udden NW-osan niemi (8:19-28):

- rantasipi 1 rantakivellä

Gröna Uddenin S-ranta (8:35-40):

- [Märlaxviken silkkiuikku 1p ja pesä]
- västäräkki 1

3 Pumppaamo (8:54-9:05):

- 250-300 m S jokisuun saarekkeessa sorsalintu 1n

2 Mannerheiminkatu (9:06-21):

- n. 200 m S silkkiuikku 1
- n. 100 m S sinisorsa 1k
- [S-SW kosteikossa pajusirkku 1L]

#### 24.5. klo 5:23-8:42

- 7-10°C, puolipilvistä, heikkoa-kohtalaista tuulta

Liikuntahallin parkkipaikka (5:23-24):

- (E-SE ruokokerttunen useita ä)
- [E punavarpunen 1L]

1 Lintutorni (5:25-40):

- 150 m SE silkkiuikku 1
- n. 120 m E sinisorsa 1k

2 Mannerheiminkatu (5:46-6:06):

- 100-150 m SE sinisorsa 6k
- 200-250 m S joen mutkassa harmaahaikara 1, sorsalintu 1n
- tien vieressä S pensaskerttu 1L
- n. 100 m SE ruokokerttunen 1L

3 Pumppaamo (6:11-26):

- kosteikon reunalla pensaskerttu 1L
- S-puolella västäräkki 1

Kävely pumppaamolta SE hylätyn puutarhan poikki ja Saaristotien vartta takaisin (6:26-45):

- W kosteikossa ruokokerttunen 3ä

Veneranta ja tienpätkä 150 m E (6:50-7:24, 7:43-8:00):

- tien mutkan kohdalla, välittömästi Saaristotien itäpuolella punavarpunen 1L
- pajusirkku 1 lensi tien yli
- S poukamassa sinisorsa 6k, kyhmyjoutsen 1, telkkä 1p, rantasipi 1L
- n. 50 m venerannasta SW merihanhi 1
- n. 150 m venerannasta S-SW silkkiuikku 1p

- laiturilla kalatiira 1p
- n. 30 m venerannasta W haapana 1p
- venerannan luona kivitasku 1n, västäräkki 1
- haarapääsky useita lentäviä
- tervapääsky useita lentäviä
- 100-150 m venerannasta NW silkkiuikku 1
- n. 250 m venerannasta SE tukkakoskelo 1k
- n. 150 m venerannasta W kalalokki
- n. 300 m venerannasta SE silkkiuikku 1p
- lähellä tien mutkaa västäräkki 1p

Kosteikon reuna venerannan tien N-W-puolella (7:24-43):

- ruokokerttunen 4L
- varttuneissa koivuissa punavarpunen 1L
- tervalepikon reunassa lähellä Saaristotietä punavarpunen 1L
- selkälokki 1 lennossa

5 Hylätty tontti (8:02-28):

- tontin SW-puolella lähellä rantaa haapana 1p
- tontin N-reunan edustalla tukkakoskelo 1k
- kalatiira 2 lentävää
- tontin N-rajalla punavarpunen 1L
- tontin N-osassa ison kiven luona rantasipi 1
- niemekkeessä tontin S-rajalla rantasipi 2
- [n. 150 m W isolla kivellä kalalokki 1]

2 Mannerheiminkatu (8:37-42):

- ei havaintoja

### 3.6. klo 3:40-7:09

- 4-11°C, selkeää, tyyntä – heikkoa tuulta

Lenkki: venerannan tien mutka – veneranta – kosteikon reuna – entinen puutarha – Saaristotietä pitkin takaisin (3:40-6:12)

4 Veneranta ja tienpätkä 150 m E:

- lahdelmassa tien S-puolella kyhmyjoutsen 1
- laiturilta 50 m W kyhmyjoutsen 1
- laiturin luona kivitasku 1
- laiturin lähellä vesirajasta lentoon sinisorsa 1p + 2k
- naurulokki 1 lentävä

Ruovikko ja ruovikoitunut täyttömaa venerannan tien N-puolella (VL/eko):

- 50-100 m tieltä pajusirkku 3L
- 20-150 m tieltä ruokokerttunen 2L
- lähellä tietä punavarpunen 1L

- västäräkki 1

Raivattu alue venerannan tien N-W-puolella:

- suoraan yläpuolella taivaanvuohi 1L
- puuryhmässä (mm. kuusi, hedelmäpuu) lehtokerttu 1L
- haarapääsky 2 lentävää

Kosteikko (luhta/ruovikko) entisen puutarha-alueen W-puolella (W-2):

- koivurivin lähellä pajusirkku 1L, ruokokerttunen 1L
- 70 m koivurivistä N pajusirkku 1L
- kosteikkoa halkovasta ojasta 20 m S pajusirkku 1k
- naurulokki 1, kalatiira 3, harmaahaikara 1 yli lentäviä
- ojan suussa sinisorsa 1p + 1k
- ojalta 100-150 m SW rytikerttunen 1L
- västäräkki ojan varressa

2 Mannerheiminkatu:

- välittömästi tien S-puolella pensaskerttu 1L
- joen W-puolella (kaava-alueen ulkopuolella) ruokokerttunen 1L

3 Pumppaamo:

- punavarpunen 1L
- tienristeyksessä pensaskerttu 1L
- västäräkki 1
- viitakerttunen 1L

Muu osuus puustoisesta-puoliavoimesta, entisestä puutarhasta:

- pajulintu 2L
- käpytikka 1
- satakieli 1L
- peippo 2L
- sinitiainen useita ä
- talitiainen useita ä
- harmaasieppo 1L
- kirjosisieppo 1L
- ojan varressa lähellä kosteikon rajaa punavarpunen 1L
- punakylkirastas 1L
- sepelkyyhky 1 lentävä
- mustapääkerttu 1L + 1k (sama?) nähty
- varis useita
- naakka useita
- harakka 1
- kottarainen useita (lentäviä ja maassa ruokailevia)

Loput alueet (6:14-7:09)

Harvennettu, puoliavoin männikkö ja VL-alueen reunamat (AO, AL):

- pajulintu

- kirjosiippo
- kottarainen
- mustarastas
- västäräkki 2
- lähellä siirtolohkareta pensaskerttu 1L

5 Hylätty tontti:

- S rajan kohdalla rantavedessä haapana 1p, sinisorsa 1k
- kivellä lähellä rantaa västäräkki 1p + 1k
- varis 1
- naakkoja

Gröna Udden:

- kultarinta 1L
- tiltalitti 2L
- pajulintu
- peippo
- sinitiainen
- talitiainen
- punarinta
- västäräkki
- kirjosiippo
- varis (poikue?)
- mustarastas

**11.6. klo 3:18-5:46**

- 10-12°C, selkeää, tyyntä – heikkoa tuulta

Lenkki: venerannan tien mutka – veneranta – kosteikon reuna – entinen puutarha – Saaristotietä pitkin takaisin (3:18-4:50)

4 Veneranta ja tienpätkä 150 m E:

- tien S-puolella, poukaman rannassa pensaskerttu 1L, ruokokerttunen 1L
- N-puolella lehtipuupöheikössä punavarpunen 1L
- 250 m SE rannan isolla kivellä kalalokki 6

Ruovikko ja ruovikoitunut täyttömaa venerannan tien N-W-puolella (VL/eko):

- 50-150 m tieltä pajusirkku 5L
- 20-150 m tieltä ruokokerttunen 4L

Raivattu alue venerannan tien N-W-puolella:

- ruovikossa 10 m raivatun alueen reunasta N, hylätyn puutarhan rajalta 70 m W ruokokerttunen 1L
- hylätyn puutarhan reunalla punavarpunen 1L, pensaskerttu 1L

Kosteikko (luhta/ruovikko) entisen puutarha-alueen W-puolella (3:59-):

- 20 m koivurivistöstä N, 50 m puustikon rajasta W ruokokerttunen 1L



- 30 m puistikon reunalta W, 50 m koivuriviltä N pajusirkku 1L
- ison ojan N-puolella lähellä Mannerheiminkatua pajusirkku 1L
- ojan suulta 50-70 m SE ruokokerttunen 1L
- lahden vastarannan ruovikossa ruokokerttunen 1L, rytikerttunen 1L
- harmaahaikara 1 lensi lahden yllä

#### 2 Mannerheiminkatu:

- kurki 2 lähti lentoon jokirannasta

#### 3 Pumppaamo:

- S-puolella lähellä punavarpunen 1L
- Mannerheiminkadun ja Saaristotien risteyksessä pensaskerttu 1L

#### Muu osuus puustoisesta-puoliavoimesta, entisestä puutarhasta:

- leveän ojan S-puolella puistikon reunalla punavarpunen 1L
- ojan varressa käpytikan kerjäävä poikue puunkolossa
- sepelkyyhky 1L
- mustarastas 1L
- mustapääkerttu 1L
- västäräkki useita
- talitiainen muutamia ä
- sinitiaainen muutamia ä
- satakieli 1L
- pajulintu 1L
- varis 1
- naakka useita
- kottarainen useita

#### Loput alueet (4:50-5:33)

#### Saaristotien varsi havainnointipiste 4:ltä S:

- västäräkki tontin reunalla

#### Harvennettu männikkö:

- peippo 1L
- pajulintu 1L

#### 5 Hylätty tontti:

- rannassa lentävä kalatiira 1, västäräkki 1
- talitiainen 2ä
- mustarastas 1L
- varis 1
- n. 50 m rannasta telkkä 1k lähti lentoon
- [n. 130 m SW kivellä isokoskelo 1n, kalalokin pesä]
- N. 80 m SE kivellä kalatiira 1

#### Gröna Udden:

- sirittäjä 1L

- harmaasieppo 1L
- räkättirastas 1ä
- kultarinta 1L
- västäräkki 1
- peippo 1L
- sepelkyyhky 1L
- kirjosiippo 1L
- talitiainen monia ä
- sinitiaainen useita ä
- lahdella lentävä telkkä 1k

5 Veneranta (5:33-46):

- kivitasku 1p
- 100 m SW telkkä 1p
- 100 m W laulujoutsen 1
- kalatiira useita