

Vastaanottaja  
**Ilmatar Loviisa Oy**

Asiakirjatyyppi  
**Luontoselvitys**

Päivämäärä  
**17.1.2019**

Viite  
**1510045839**

# **TETOMIN TUULIVOIMAHANKKEEN KASVILLISUUS- JA LUONTOTYYPPISELVITYS**



## KASVILLISUUS- JA LUONTOTYYPPISELVITYS

Päivämäärä **17.1.2019**  
Laatija **Heli Lehvola**  
Tarkastaja **Jussi Mäkinen**  
Kuvaus **Tetomin tuulivoimahankkeen kasvillisuus- ja luontotyypiselvitys**

Viite **1510045839**

Kansi *Tetomin selvitysalueen eri-ikäisiä kasvatusmetsikkökuvioita.*

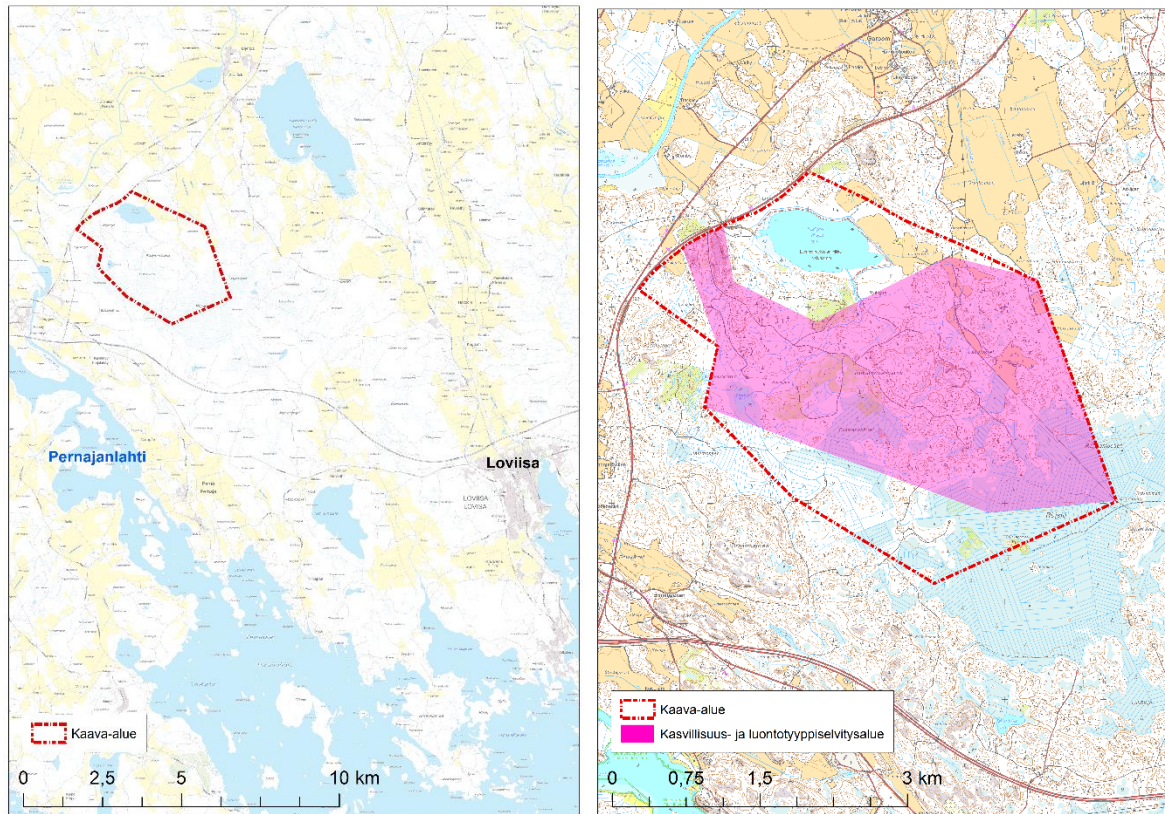
## SISÄLTÖ

<b>1.</b>	<b>Johdanto</b>	<b>1</b>
<b>2.</b>	<b>Menetelmät</b>	<b>2</b>
<b>3.</b>	<b>Selvitysalueen yleiskuvaus</b>	<b>2</b>
<b>4.</b>	<b>Huomionarvoiset kasvillisuus- ja luonto-tyyppikohteet</b>	<b>4</b>
4.1	Luonnonsuojelualueet	4
4.2	Uhanalaiset ja muut harvinaiset kasvilajit	4
4.3	Huomionarvoiset luontotyytit	5
<b>5.</b>	<b>Johtopäätökset</b>	<b>6</b>
<b>6.</b>	<b>Lähteet</b>	<b>7</b>

# 1. JOHDANTO

Ilmatar Loviisa Oy suunnittelee 8 tuulivoimalan laajuisen tuulivoimapuiston rakentamista Loviisan kaupungin luoteispuolelle. Suunnittelualue sijaitsee Loviisan kaupungista noin 12 km etäisyydellä luoteeseen valtatie 7 pohjoispuolella ja valtatie 6 itäpuolella. Kasvillisuus- ja luontotyyppiselvityksen selvitysalueen rajaus noudattaa osittain vuoden 2014 osayleiskaava-alueen rajasta, mutta suunnittelun edetessä kaava-alueen rajausta tullaan vielä päivittämään eikä sitä siksi ole esitetty kartoissa (kuva 1-1).

Tämä kasvillisuus- ja luontotyyppiselvitys on laadittu Tetomin tuulivoimahankkeen osayleiskaavoituksen tarpeisiin. Selvitys perustuu alueelle vuonna 2016 tehtyihin maastokäynteihin. Selvityksen maastokäynneistä on vastannut ins. AMK Hannu Sillanpää ja raportoinnista FM biologi Heli Lehvola Rambollista Ilmatar Loviisa Oy:n toimeksiannosta.



Kuva 1-1 Selvitysalueen sijainti ja rajaus.

## 2. MENETELMÄT

Luontoselvityksen lähtötietoina käytettiin viranomaisrekistereistä (Suomen ympäristökeskuksen Eliölajit -tietojärjestelmä, Ympäristöhallinnon OIVA -paikkatietopalvelu) saatuja tietoja alueen uhanalaisesta lajistosta ja luonnonsuojelualueista.

Maastokäynnit suunnittelualueelle tehtiin 27.9. ja 12.10.2016 ja ne kohdennettiin tuulivoimaloiden alueiden, rakentamista palvelevien kasaus- ja kokoamisalueiden, muiden rakenteiden ja huoltoteiden rakentamisalueiden alueille kartoitushetken sijoitussuunnitelman mukaisesti. Lisäksi ilma- ja peruskarttatarkastelun perusteella kartoitettiin potentiaalisesti arvokkaita kohteita. Maastokäynneillä erityistä huomiota kiinnitettiin mahdollisiin luonnonsuojelulain 29 §:n mukaisiin kohteisiin, metsälain 10 §:n kriteerit täyttäviin erityisen tärkeisiin elinympäristöihin, vesilain 2. luvun 11 §:n tarkoittamiin arvokkaisiin pienvesiin, uhanalaisten luontotyyppien (Raunio ym. 2018 luokituksen mukaan) sekä uhanalaisten kasvilajien esiintymiseen.

Rakentamisalueiden kasvillisuudesta ja luontotyypeistä laaditaan päivitetty kuvaus kesän 2019 selvitysten perusteella, ja se esitetään kaavan ehdotusvaiheessa päivitettävän luontoselvityksen liitteenä.

## 3. SELVITYSALUEEN YLEISKUVAUS

Selvitysalue sijoittuu eteläboreaaliseen vyöhykkeelle ja siinä edelleen vuokkovyöhykkeelle. Maasto on suhteellisen loivasti kumpuilevaa ja ainakin mäkisemmässä maastossa myös varsin pieni-piirteistä. Maaperä on monin paikoin hyvin kivikkoista.

Selvitysalueelle sijoittuu yksi lampi, Röjsjöträsket, lammen ja selvitysalueen ulkopuolelle sijoittuvan luonnonravintolammikon (Niinijärvi) välinen purouoma sekä lukuisia oja. Luonnontilaisia uomia selvitysalueella ei ole havaittu. Röjsjöträsket on lähes umpeenkasvanut pieni lampi, johon johtaa ja, josta lähtee ojituksia (kuva 3-1). Näin ollen se ei ole luonnontilainen vesilain tarkoittama arvokas pienvesi. Myös uoma lammen ja luonnonravintolammikon välissä on perattu. Selvitysalueen vedet laskevat Röjsjöträsket-lammen kautta luonnonravintolammikkoon, josta ne laskevat Forsby-jokeen ja edelleen mereen.

Selvitysalueelle sijoittuu peruskartan perusteella neljä lähdeä. Näistä kaksi oli olemassa olevia, joskin luonnontilansa menettäneitä ja kaksi muuta olivat todennäköisesti tuhoutuneet maa- ja metsätaloustoimintojen seurauksena alueelta. Selvitysalueelta ei tehty havaintoja muista pohjavesivaikutteisista ympäristöistä.

Maaston korkeimmilla kohdilla luontotyyppinä edustaa pääasiassa tuore ja kuivahko kangas sekä paikoin kallioaloja, maaston alemmissa kohdissa ja painanteissa esiintyy yleisesti joko karumpia rämemuuttumia tai rehevämpiä korpimuuttumia sekä paikka paikoin myös lehtomaisen kankaan aloja ja lehtoaloja. Turvealat ovat selvitysalueella lähes poikseutsetta voimakkaasti ojitettuja.

Puusto on selvitysalueella pääosin havupuuvältaista, paikoin kuitenkin esiintyy myös koivuvaltaisia kasvatusmetsiköitä. Selvitysalueen metsiköt ovat voimakkaasti metsätaloustoimin käsitellyt, eikä vanhoja lahoppuustoisia luonnontilaisia tai luonnontilaisen kaltaisia metsiköitä alueella esiinny. Selvitysalueella hallitsevatkin lähinnä hakkuuaukeat, taimikot ja nuoret sekä varttuvut kasvatusemetsiköt (kuva 3-2).





**Kuva 3-1** Lähes umpeenkasvanut Röjsjöträsket selvitysalueen lounaisosassa.



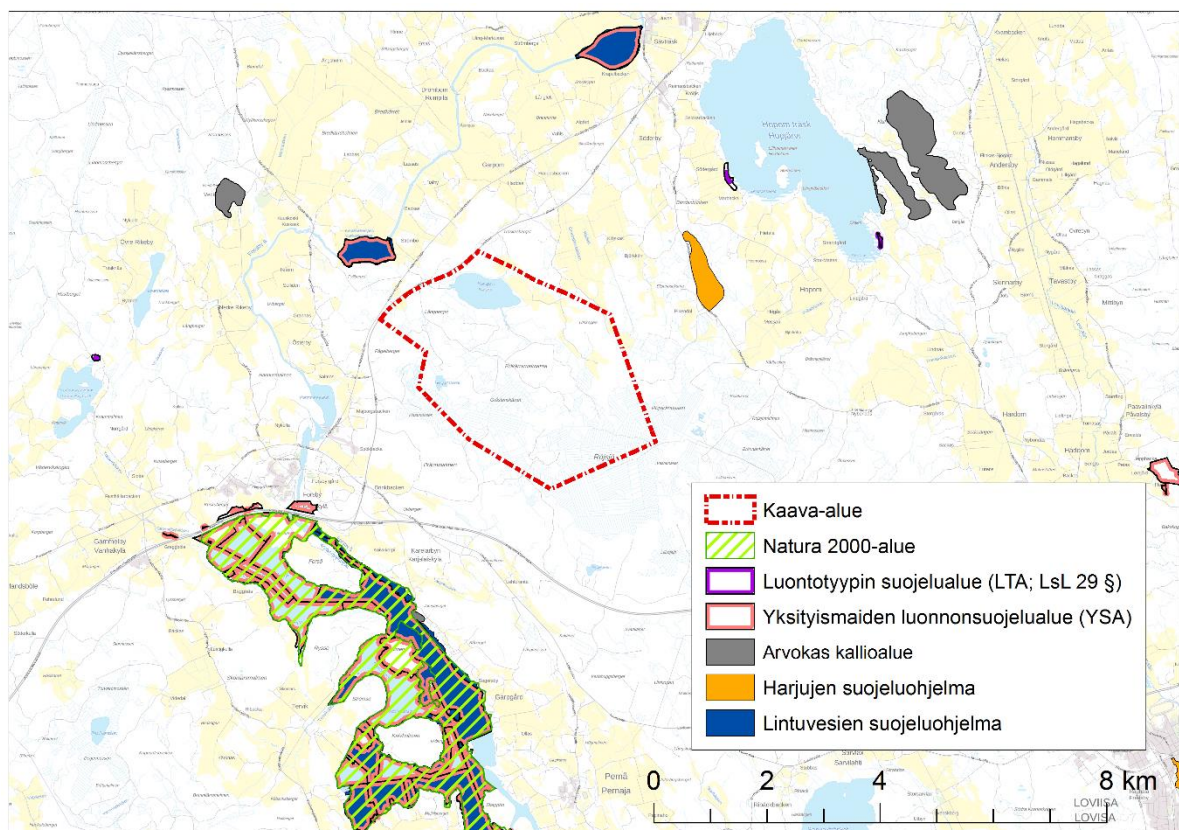
**Kuva 3-2.** Taimikkoa ja nuoria kasvatusmetsiköitä selvitysalueella.

## 4. HUOMIONARVOISET KASVILLISUUS- JA LUONTOTYYPPIKOhteet

### 4.1 Luonnonsuojelualueet

Selvitysalueelle tai sen välittömään läheisyyteen ei sijoitu luonnonsuojelualueita tai luonnonsuojeluohjelmien alueita. Selvitysalueella lähin luonnonsuojelualue on yksityisiin luonnonsuojelualueisiin lukeutuva Kuskoskträsketin luonnonsuojelualue (YSA203632), joka sijoittuu selvitysalueesta runsaan 600 metrin etäisyydelle luoteeseen. Alue lukeutuu lisäksi lintuvesiensuojeluohjelmien alueisiin (LVO010014). Muita viiden kilometrin säteellä selvitysalueesta sijoittuvia suojelualueita ovat yksityisiin suojelualueisiin ja lintuvesien suojeluohjelmaan lukeutuva Sävträskin luonnonsuojelualue (YSA203631, LVO010014), yksityisiin suojelualueisiin lukeutuva Pernajanlahti 5 (YSA011935), luontotyyppin suojelualueisiin lukeutuvat Hopomin lounainen tervaleppäkorpi (LTA203587), Hopomin kaakkoinen tervaleppäkorpi (LTA203583) ja Träskesflyetin tervaleppäkorpi (LTA201587). Lisäksi viiden kilometrin säteelle sijoittuu arvokkaat kallioalueet (KAO010299, KAO010294 ja KAO010297) sekä harjijensuojeluohjelmaan lukeutuva Binkendalin harju (HSO010008).

Pernajanlahti ja Pernajan saariston merensuojelualueen Natura-alue (FI0100078) on liitetty Natura-verkoston luonto- ja lintudirektiivin perusteella. Alue sijoittuu lähimmillään hieman runsaan kolmen kilometrin etäisyydelle selvitysalueesta. Natura-alueen rajaukseen sisältyy useita yksityisiä luonnonsuojelualueita (YSA011935, YSA202469, YSA011672, YSA011936, YSA010081, YSA012731 ja YSA010087) sekä lintuvesiensuojeluohjelman alue (LVO010020).



Kuva 4-1. Selvitysalueen läheisyydessä sijaitsevat luonnonsuojelualueet.

### 4.2 Uhanalaiset ja muut harvinaiset kasvilajit

Eliölajit- tietojärjestelmän (rekisteripöytä 5.11.2014) mukaan suunnittelualueelta ei ole tehty havaintoja uhanalaisista kasvilajeista.

Kesäkaudella 2016 tehdyillä maastokäynneillä ei tehty havaintoja uhanalaisista tai huomionarvoisista kasvilajeista.



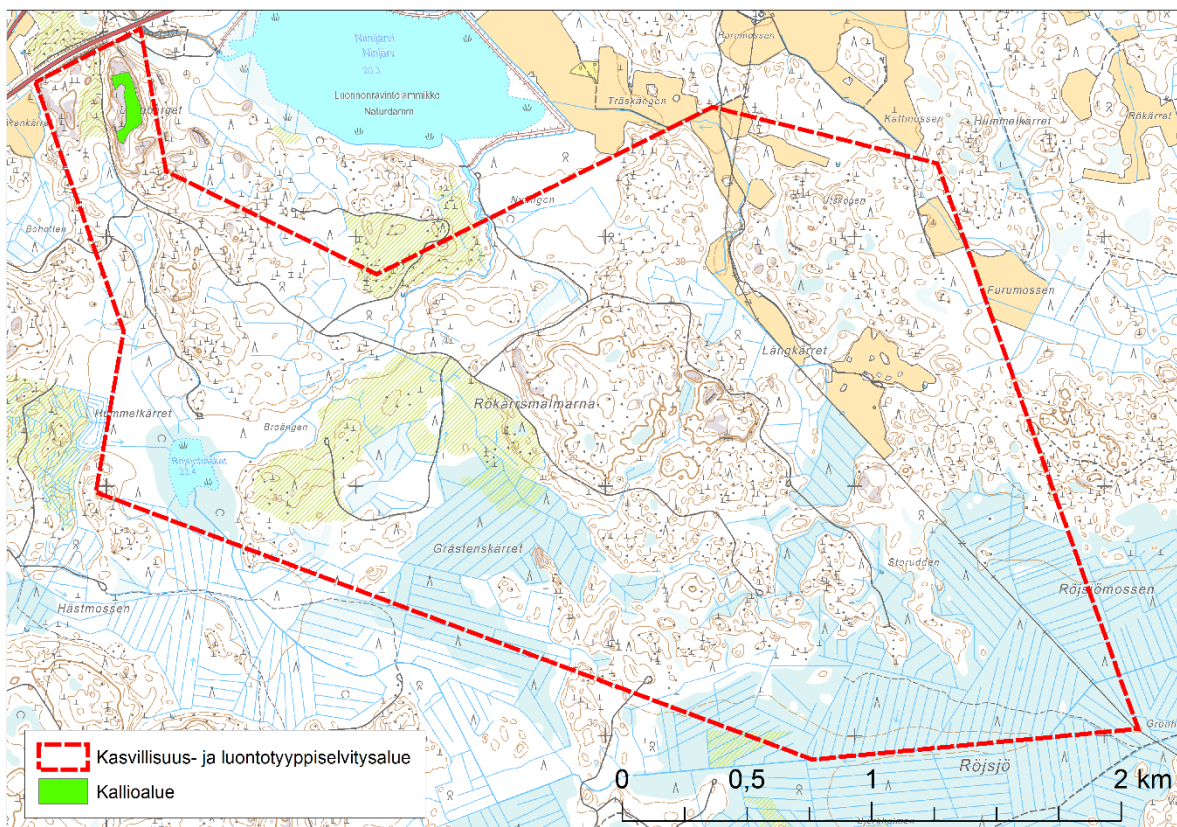
### 4.3 Huomionarvoiset luontotyypit

Selvitysalueen luoteiskulman Långbergetin kallioalueen lakialue täyttää metsälain 10 § kriteerit erityisen arvokkaasti elinympäristöstä. Kallioalueen laki on karukkokankaita puuntuotannollisesti vähätuottoisempi kallio, jonka ominaispiirteenä on harvahko puusto (kuva 4-2). Kallioalue on merkitty kuvaan 4-3.

Selvitysalueelta ei havaittu muita luonnonarvoiltaan merkittäviä kohteita.



Kuva 4-2 Vähätuottoinen Långbergetin kallioalue.



Kuva 4-3 Selvitysalueelta havaitut arvokkaat luontokohteet.



## 5. JOHTOPÄÄTÖKSET

Selvitysalueella esiintyy lähinnä voimakkain metsätaloustoimin hoidettuja pääasiassa nuoria ja varttuvia havupuuvaltaisia kasvatusmetsiköitä ja ojitettujen turvemaiden metsiköitä. Selvitysalueen metsikköalojen puuston ikärakenne on tasainen eikä lahoppuustoa juuri esiinny.

Selvitysalueen huomionarvoisin luontokohde on selvitysalueen luoteisosan metsälain 10 §:n kriteerit täyttävä vähätuottainen kallioalue, mikä suositellaan jätettävän suunnittelun ulkopuolelle. Muutoin selvitysalueella ei esiinny sellaisia luontoarvoja, jotka tulisi ottaa suunnittelussa huomioon.

Rakentamisalueiden osalta laaditaan päivitetty kuvaus kasvillisuus- ja luontotyyppiselvitys kesän 2019 kartoitusten perusteella, ja se esitetään kaavan ehdotusvaiheessa.

Lahdessa 17. päivänä tammikuuta 2019

**RAMBOLL FINLAND OY**



**Heli Lehto**

**FM, biologi**



**Jussi Mäkinen**

**FM, ympäristöekologi**

## 6. LÄHTEET

Hotanen, J.-P., Nousiainen, H., Mäkipää, R., Reinikainen, A. & Tonteri, T. 2008: Metsätyypit – opas kasvupaikkojen luokitteluun. Metsäkustannus Oy. Hämeenlinna. 191 s.

Laine, J., Vasander, H., Hotanen, J.-P., Nousiainen, H., Saarinen, M. & Penttilä, T. 2012: Suotyypit – opas kasvupaikkojen tunnistamiseen. Metsäkustannus Oy. Hämeenlinna. 160 s.

Luonnonsuojelulaki 1096/1996

Luontodirektiivi 92/43/ETY.

Meriluoto, M. ja Soininen, T. 1998. Metsäluonnon arvokkaat elinympäristöt.

Metsälaki 1093/1996

Mossberg, B. & Stenberg, L. 2005: Suuri Pohjolan kasvio. Kustannusosakeyhtiö Tammi. Helsinki. 928 s.

Rassi, P., Hyvärinen, E., Juslen, A. ja Mannerkoski, I.(toim.) Suomen lajien uhanalaisuus 2010.

Raunio, A. ja Kontula, T. (toim.) 2018. Suomen luontotyyppien uhanalaisuus 2018 – Osa 2, luontotyyppien kuvaukset. Suomen ympäristö 5/2018.

Suomen ympäristökeskuksen Eliölajit-tietojärjestelmä (rekisteripöytä 5.11.2014)

Söderman, T. 2003: Luontoselvitykset ja luontovaikutusten arviointi – kaavoituksessa, YVA-menettelyssä ja Natura-arvioinnissa. – Suomen Ympäristökeskus. Ympäristöopas 109. 196 s.