

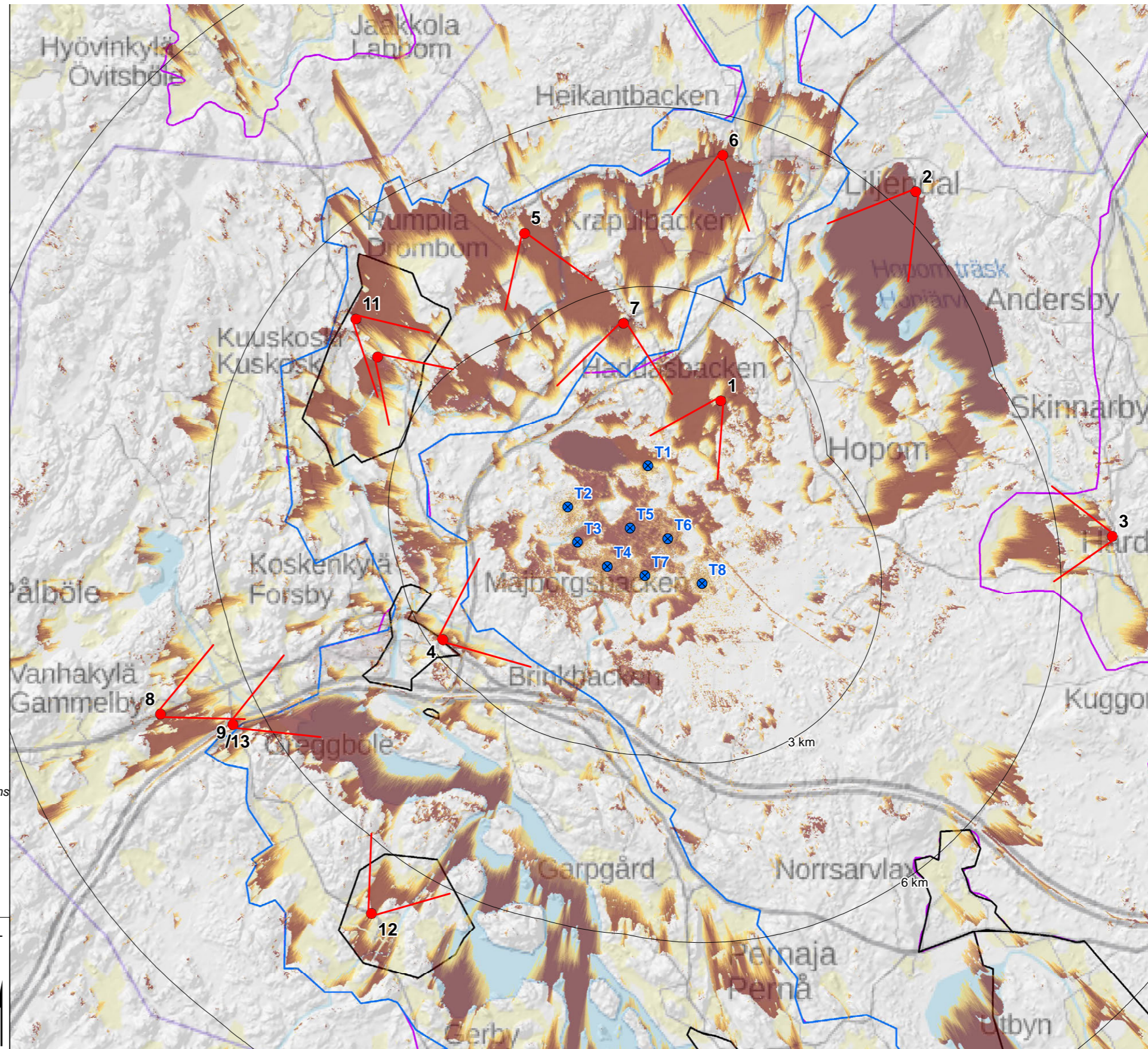
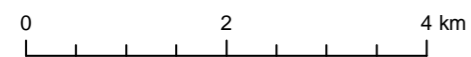
Loviisan Tetomin tuulivoima-  
hankkeen näkyvyysanalyysi,  
havainnekuvien  
kuvauspaikat

*Synlighetsanalys för vindkrafts-  
projektet i Tetom i Lovisa,  
fotomontagens fotograferings-  
platser*

Voimaloiden kokonaiskorkeus  
(torni+lavat) 280 m  
*Kraftverkens totalhöjd*  
(torn + rotorblad) 280 m

- Kuvauspaikka  
*Fotograferingsplats*
- ⊗ Suunniteltu tuulivoimala  
*Planerat vindkraftverk*
- Etäisyysvyöhyke suunnitelluista tuulivoimaloista  
*Avståndszon från planerade vindkraftverk*
- Kaikki tuulivoimalat näkyvät *Alla vindkraftverk syns*
- Muutama tuulivoimala näkyy *Några vindkraftverk syns*
- RKY 2009
- Valtakunnallisesti arvokas maisema-alue  
*Nationellt värdefullt landskapsområde*
- Maakunnallisesti merkittävä kulttuuriympäristö  
*Kulturmiljö av intresse på landskapsnivå*

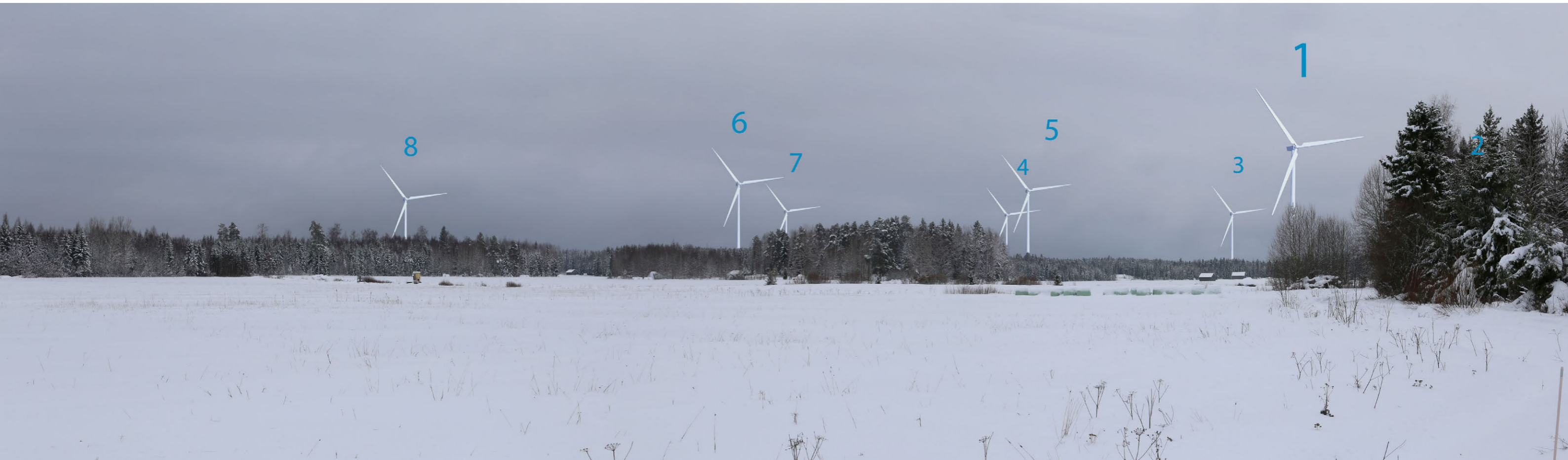
**RAMBOLL** 25.3.2019/TL







**Kuvauspaikka 1.** Kaava-alueen pohjoispuolinen peltoalue, Ömossantie. Etäisyyttä lähimpään tuulivoimalaan 1,6 kilometriä. Kuvattu 50 mm polttovälillä.  
**Fotograferingsplats 1.** Åkerområde norr om planområdet, Ömossavägen. Avståndet till närmaste vindkraftverk är 1,6 kilometer. Fotograferat med 50 mm brännvidd.



**Voimaloiden numerointi**  
**Vindkraftverkens numrering**





**Kuvaspaikka 2.** Kuvasovite Hopjärven uimarannalta. Etäisyyttä lähimpään tuulivoimalaan 6,4 kilometriä. Kuvattu 50 mm polttovälillä.  
**Fotograferingsplats 2.** Fotomontage från badstranden vid Hopom träsk. Avståndet till närmaste vindkraftverk är 6,4 kilometer. Fotograferat med 50 mm brännvidd.



Voimaloiden numerointi  
Vindkraftverkens numrering





**Kuvauspaikka 3.** Hardom, Lapinjärventie. Etäisyyttä lähimpään tuulivoimalaan 6,9 kilometriä. Kuvattu 50 mm polttovälillä.

**Fotograferingsplats 3.** Hardom, Lapträskvägen. Avståndet till närmaste vindkraftverk är 6,9 kilometer. Fotograferat med 50 mm brännvidd.







**Kuvauspaikka 4.** Koskenkylän itäosa, Loviisantien ja Mörkömäentien risteys. Etäisyyttä lähimpään tuulivoimalaan 2,8 kilometriä. Kuvattu 50 mm polttovälillä.

**Fotograferingsplats 4.** Östra delen av Forsby, korsningen mellan Lovisavägen och Spökbackavägen. Avståndet till närmaste vindkraftverk är 2,8 kilometer. Fotograferat med 50 mm brännvidd.



**Voimaloiden numerointi**  
**Vindkraftverkens numrering**





**Kuvauspaikka 5.** Rumpilan peltoalue. Etäisyyttä lähimpään tuulivoimalaan 4,4 kilometriä. Kuvattu 50 mm polttovälillä.  
**Fotograferingsplats 5.** Åkerområde i Drombom. Avståndet till närmaste vindkraftverk är 4,4 kilometer. Fotograferat med 50 mm brännvidd.







**Kuvauspaikka 6.** Liljendalin taajaman länsipuolinen peltoalue, Rumpilantie. Etäisyyttä lähimpään tuulivoimalaan 5,3 kilometriä. Kuvattu 50 mm polttovälillä.  
**Fotograferingsplats 6.** Åkerområde väster om Liljendals tätort, Drombomvägen. Avståndet till närmaste vindkraftverk är 5,3 kilometer. Fotograferat med 50 mm brännvidd.



**Voimaloiden numerointi**  
**Vindkraftverkens numrering**





**Kuvauspaikka 7.** Garpomin kylä, Koskenkyläntie. Etäisyyttä lähimpään tuulivoimalaan 2,4 kilometriä. Kuvattu 50 mm polttovälillä.  
**Fotograferingsplats 7.** Byn Garpom, Forsbyvägen. Avståndet till närmaste vindkraftverk är 2,4 kilometer. Fotograferat med 50 mm brännvidd.



**Voimaloiden numerointi**  
**Vindkraftverkens numrering**





**Kuvauspaikka 8.** Vanhakyläntien peltoalue, Porvoontie. Etäisyyttä lähimpään tuulivoimalaan 7,5 kilometriä. Kuvattu 50 mm polttovälillä.  
**Fotograferingsplats 8.** Åkerområde vid Gammelbyvägen, Borgåvägen. Avståndet till närmaste vindkraftverk är 7,5 kilometer. Fotograferat med 50 mm brännvidd.



**Voimaloiden numerointi**  
**Vindkraftverkens numrering**





**Kuvauspaikka 9.** Vanhakylä, E18 moottoritien liittymäalue. Etäisyyttä lähimpään tuulivoimalaan 6,5 kilometriä. Kuvattu 50 mm polttovälillä.  
**Fotograferingsplats 9.** Gammelby, området vid anslutningen till E18 motorväg. Avståndet till närmaste vindkraftverk är 6,5 kilometer. Fotograferat med 50 mm brännvidd.



**Voimaloiden numerointi**  
**Vindkraftverkens numrering**





**Kuvauspaikka 10.** Malmgårdin kartanoalue, laidun. Etäisyyttä lähimpään tuulivoimalaan 4,0 kilometriä. Kuvattu 50 mm polttovälillä.  
**Fotograferingsplats 10.** Malmgård's herrgårdsområde, betesmark. Avståndet till närmaste vindkraftverk är 4,0 kilometer. Fotograferat med 50 mm brännvidd.



**Voimaloiden numerointi**  
**Vindkraftverkens numrering**





**Kuvauspaikka 11.** Malmgårdin kartanoalue, Myrskyläntie. Etäisyyttä lähimpään tuulivoimalaan 4,7 kilometriä. Kuvattu 50 mm polttovälillä.

**Fotograferingsplats 11.** Malmgård's herrgårdsområde, Mörskomvägen. Avståndet till närmaste vindkraftverk är 4,7 kilometer. Fotograferat med 50 mm brännvidd.



**Voimaloiden numerointi**  
**Vindkraftverkens numrering**





**Kuvauspaikka 12.** Tervikin kartanoalue, Vanhankyläntie. Etäisyyttä lähimpään tuulivoimalaan 7,0 kilometriä. Kuvattu 50 mm polttovälillä.

**Fotograferingsplats 12.** Tervik herrgårdssområde, Gammelbyvägen. Avståndet till närmaste vindkraftverk är 7,0 kilometer. Fotograferat med 50 mm brännvidd.



Voimaloiden numerointi  
Vindkraftverkens numrering





**Kuvauspaikka 13.** Vanhakylä, E18 moottoritien liittymäalue yöllä (muokattu valokuva). Etäisyyttä lähimpään tuulivoimalaan 6,9 kilometriä. Kuvattu 50 mm polttovälillä.

**Fotograferingsplats 13.** Gammelby, området vid anslutningen till E18 motorväg på natten (modifierat foto). Avståndet till närmaste vindkraftverk är 6,9 kilometer. Fotograferat med 50 mm brännvidd.



Voimaloiden numerointi  
Vindkraftverkens numrering