

Vastaanottaja
Loviisan kaupunki

Asiakirjatyyppi
Osallistumis- ja arviointisuunnitelma

Päivämäärä
9.10.2014,
tark. 11.5.2015, 17.11.2015, 27.3.2019

LOVIISAN KAUPUNKI

TETOMIN

TUULIVOIMAOSAYLEISKAAVA

OSALLISTUMIS- JA ARVIOINTISUUNNITELMA



LOVIISAN KAUPUNKI

TETOMIN TUULIVOIMAOSAYLEISKAAVA

Päivämäärä **9.10.2014, tark. 11.5.2015, 17.11.2015 ja 27.3.2019**
Laatija **Niina Ahlfors, Kirsi Lehtinen ja Timo Laitinen**
Tarkastaja **Pirjo Pellikka**
Hyväksyjä **Niina Ahlfors**
Kuvaus **Tetomin tuulivoimaosayleiskaava
osallistumis- ja arviointisuunnitelma**

Viite 1510014407

Ramboll

Niemenkatu 73

15140 LAHTI

P +358 20 755 611

F +358 20 755 7801

www.ramboll.fi

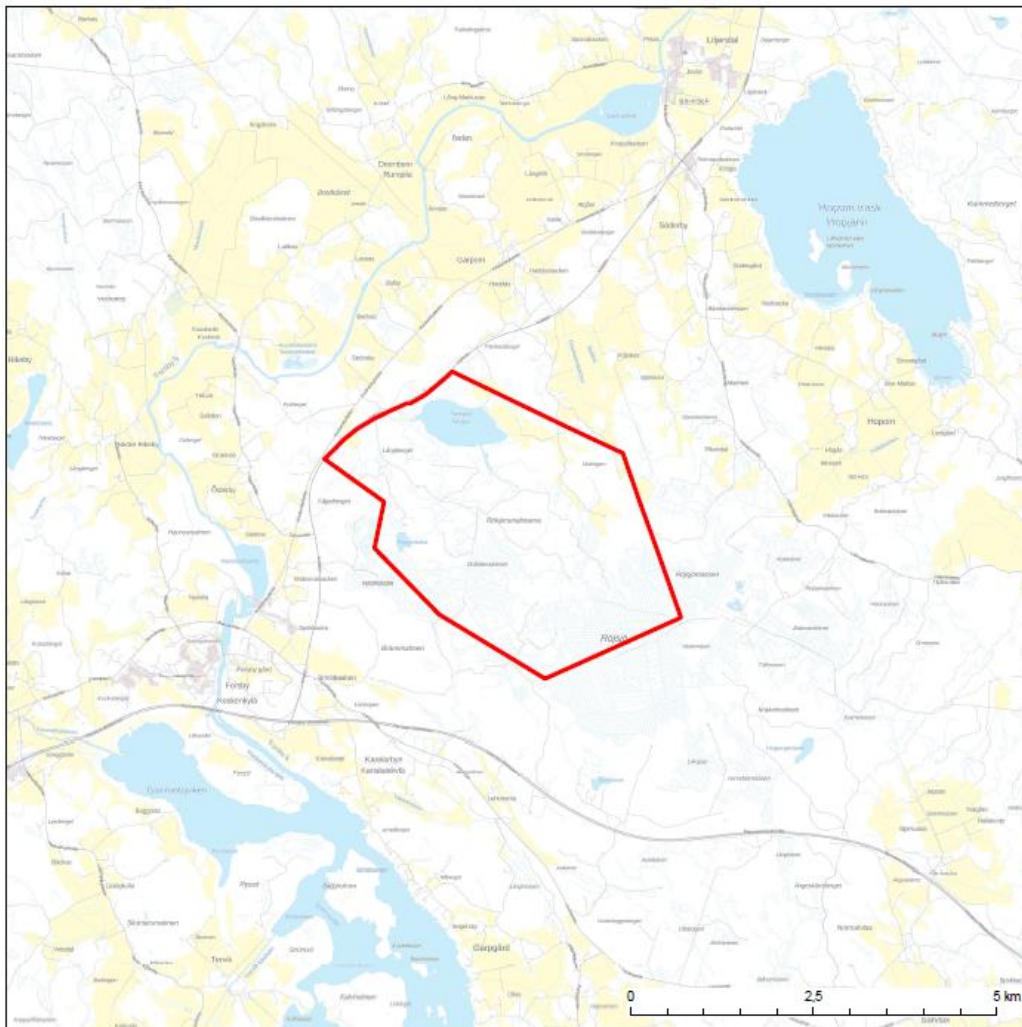
1. OSALLISTUMIS- JA ARVIOINTISUUNNITELMAN TARKOITUS

Osallistumis- ja arviointisuunnitelman (OAS) tarkoituksena on esittää osayleiskaavan valmisteluun liittyvä osallistumis- ja vuorovaikutusmenettely ja kaavan vaikutusten arvioinnin suunnitelma (MRL 63 §). OAS:ssa kerrotaan kaavoituksen lähtökohdat, tarkoitus ja tavoitteet, suunnittelun eteneminen, alustava aikataulu ja osallistumismahdollisuudet. Tarvittaessa OAS:a voidaan täydentää kaavoitusmenettelyn aikana kaavaehdotuksen nähtäville asettamiseen saakka.

Osallistumis- ja arviointisuunnitelma on nähtävänä kaupungin virallisella ilmoitustaululla Lovin-fossa kuulutuksessa ilmoitettuna ajankohtina sekä kaupungin verkkosivuilla koko kaavaprosessin ajan. Osalliset voivat ilmaista mielipiteensä OAS:sta Loviisan kaupungille. Mielipide tulee esittää kirjallisesti viimeistään ennen osayleiskaavaehdotuksen asettamista julkisesti nähtäville.

2. SUUNNITTELUALUE

Suunnittelualue sijaitsee Niinijärven ja Röjsjön välisellä alueella, noin 13 kilometrin etäisyydellä Loviisan keskustasta luoteeseen. Suunnittelualueen länsipuolella kulkee valtatie 6 ja eteläpuolella Porvoon moottoritie. Pääosin metsätalouskäytössä olevalle suunnittelualueelle johtaa tie Långbergetin länsipuolelta ja alueella risteilee useita metsäautoteitä. Suunnittelualueen pinta-ala on noin 1 183 hehtaaria.



Kaavoitettavan alueen suurpiirteinen sijainti.

3. SUUNNITTELUN LÄHTÖKOHDAT JA TAVOITTEET

3.1 Lähtökohdat

Loviisan kaupunginhallitus päätti § 180 27.6.2011, että Loviisan kaupungille on ensisijaisen tärkeää sekä tuulivoiman lisäinvestointien mahdollistava maankäytön tarkastelu että tuulivoimainvestoijien kanssa tehtävä tiivis yhteistyö. Loviisan seudun elinkeino-ohjelmassa on yhtenä tavoitteena energia-alan osaamisen täydentäminen vähäpäästöisen ja päästöttömän energian osaamisella.

Vuonna 2013 laadittiin koko kaupungin kattava tuulivoimaselvitys, jonka pohjalta rajattiin tuulivoimarakentamiseen parhaiten soveltuvat alueet. Alueita löytyi yhteensä 13 kpl, joista yksi on Tetomin tuulivoima-alue. Selvityksessä alue oli nyt osayleiskaavoitettavaa aluetta laajempi. Tekninen lautakunta (26.2.2013) ja kaupunginhallitus (25.3.2013) ovat hyväksyneet tuulivoimaselvityksen jatkotyön pohjaksi.

Osayleiskaava on tullut vireille teknisen lautakunnan päätöksellä 26.8.2014 § 114.

3.2 Suunnittelutehtävän tavoite

Tavoitteena on laatia osayleiskaava, joka mahdollistaa tuulivoimalaitosten sekä niihin liittyvien sähkösiirtoverkoston, sähköasemien ja huoltoteiden rakentamisen suunnittelualueelle. Tuulivoimahankkeen vetäjänä toimii Ilmatar Loviisa Oy.

Osayleiskaava laaditaan siten, että sitä on mahdollista käyttää osayleiskaavaan perustuvien tuulivoimaloiden rakennuslupien myöntämisen perusteena (MRL 77a §).

Suunnittelualue jää tuulivoimaloita, huoltotiestöä ja infrastruktuuria lukuun ottamatta nykyiseen maa- ja metsätalouskäyttöön.

3.3 Valtakunnalliset alueidenkäyttötavoitteet

Valtioneuvosto päätti valtakunnallisista alueidenkäyttötavoitteista 14.12.2017. Päätöksellä valtioneuvosto korvaa valtioneuvoston vuonna 2000 tekemän ja 2008 tarkistaman päätöksen valtakunnallisista alueidenkäyttötavoitteista. Päätös tuli voimaan 1.4.2018. Valtakunnalliset alueidenkäyttötavoitteet (VAT) ovat osa maankäyttö- ja rakennuslain mukaista alueidenkäytön suunnittelujärjestelmää. Alueidenkäyttötavoitteet tulee ottaa huomioon ja niitä tulee edistää myös kuntien kaavoituksessa. Valtakunnallisten alueidenkäyttötavoitteiden tarkistuksessa on korostettu sään ääri-ilmiöihin ja tulviin sekä ilmastonmuutoksen vaikutuksiin varautumista.

Varaudutaan uusiutuvan energian tuotantoon ja sen edellyttämien logististen ratkaisujen tarpeisiin. Tuulivoimalat on sijoitettava ensisijaisesti keskitetyksi useamman voimalan yksiköihin. Voimajohtolinjauksissa hyödynnetään ensisijaisesti olemassa olevia johtokäytäviä. Tämän tuulivoimapuiston osayleiskaava-alueella koskevat erityisesti seuraavat asiakokonaisuudet: Toimivat yhdyskunnat ja kestävä liikkuminen, terveellistä ja turvallista elinympäristöä, tehokasta liikennejärjestelmää, elinvoimaista luonto- ja kulttuuriympäristöä sekä luonnonvaroja ja uusiutumiskykyistä energianhuoltoa koskevat asiakokonaisuudet.

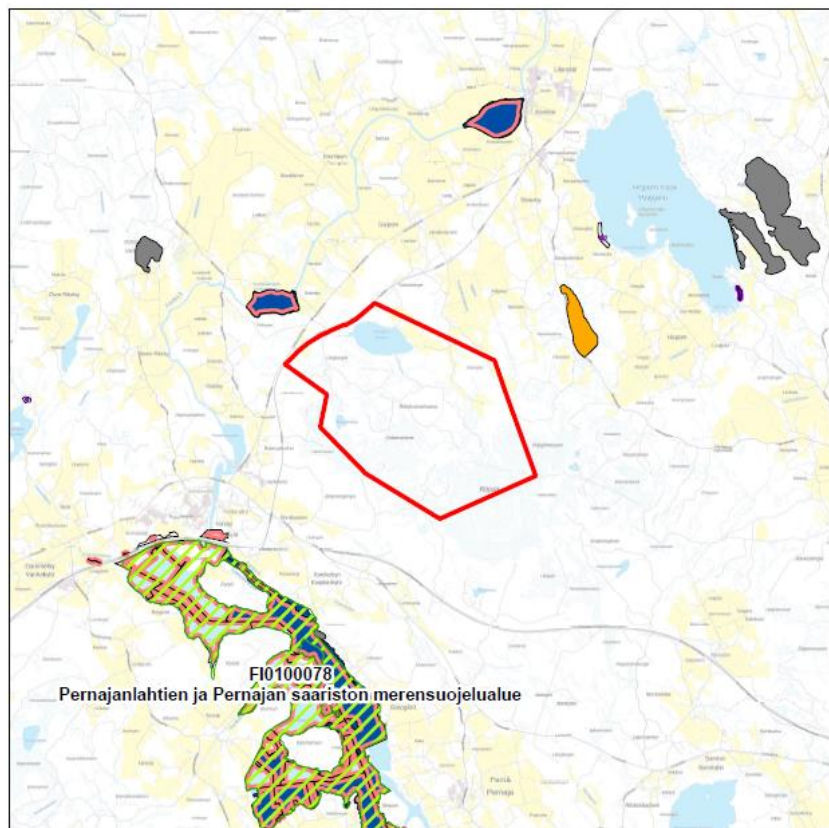
4. SUUNNITTELUALUEEN YMPÄRISTÖN NYKYTILA

4.1 Luonnonympäristö

Osayleiskaava-alue on metsäautoteitä lukuun ottamatta rakentamatonta metsäaluetta sekä Niinijärven luonnonlammikkoo. Tuulivoima-alueen pohjoispuolella sijaitsee Niinijärvi ja eteläpuolella laaja Röjsjön ojitettu suoalue. Alueen länsiosassa sijaitsevalta Röjsöträsketiltä laskee uoma Niinijärveen. Suunnittelualueelle ja sen lähiympäristöön on merkitty myös joitakin lähteitä. Maaston painanteiden suoalueet ja soistumat ovat ojitettuja.

Suunnittelualueen metsät ovat pääosin metsätaloustoimin hoidettuja ja alueella on tehty metsänuudistuksia. Maasto on osin kivikkoista ja maaston lakialueilla on kalliojaljastumia. Suot ovat ojitusten seurauksena kuivuneet turvekankaiksi ja muuttumiksi.

Pernajanlahtien ja Pernajan saariston merensuojelualueen Natura 2000-alue (FI0100078, SPA/SCI) sijoittuu noin kolmen kilometrin päähän suunnittelualueesta. Natura-alueen rajaukseen sisältyy useita yksityisiä luonnonsuojelualueita. Osa lahdista on sisällytetty lintujensuojeluohjelmaan (LVO010020). Myös pohjoispuolella sijaitsevat Kuuskonjärvi ja Sävträsket on sisällytetty lintuvesiensuojeluohjelmaan (LVO010014).



- Osayleiskaava-alue
- Natura 2000 -alue
- Arvokas kallioalue
- Luonnonsuojelualueet, yksityiset**
- Luontotyypin suojelualue (LTA; LsL 29 §)
- Yksityismaiden luonnonsuojelualue (YSA)
- Luonnonsuojeluohjelma-alueet**
- Harjujen suojeluohjelma
- Lintuvesien suojeluohjelma

0 2,5 5 km

Suunnittelualueen ympäristössä sijaitsevat Natura- ja luonnonsuojelualueet ja suojeluohjelmiin kuuluvat alueet.

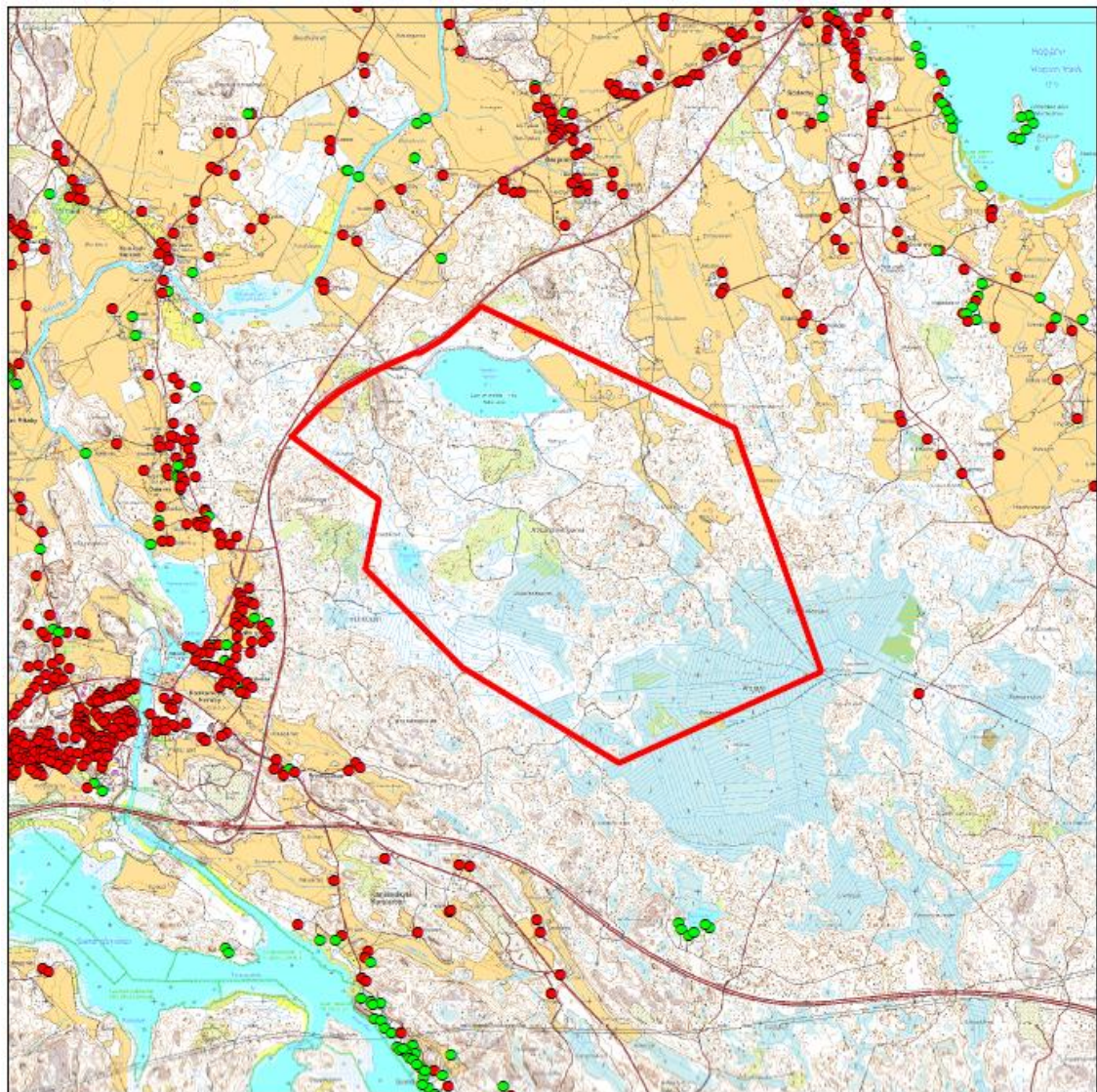
4.2 Maisema ja rakennettu ympäristö

Osayleiskaava-alue on rakentamatonta metsäaluetta, jossa risteilee metsäautoteitä. Kylämäistä asutusta on valtatie 6 länsipuolella Koskenkylässä.

Suunnittelualueella ei ole valtakunnallisesti merkittäviä rakennettuja kulttuuriympäristöjä (RKY) eikä muinaisjäännöksiä. Valtatie 6 länsipuolella Koskenkylän ruukinalue ja Malmgårdin kartano, joiden ympäristöt on määritelty valtakunnallisesti merkittäviksi.

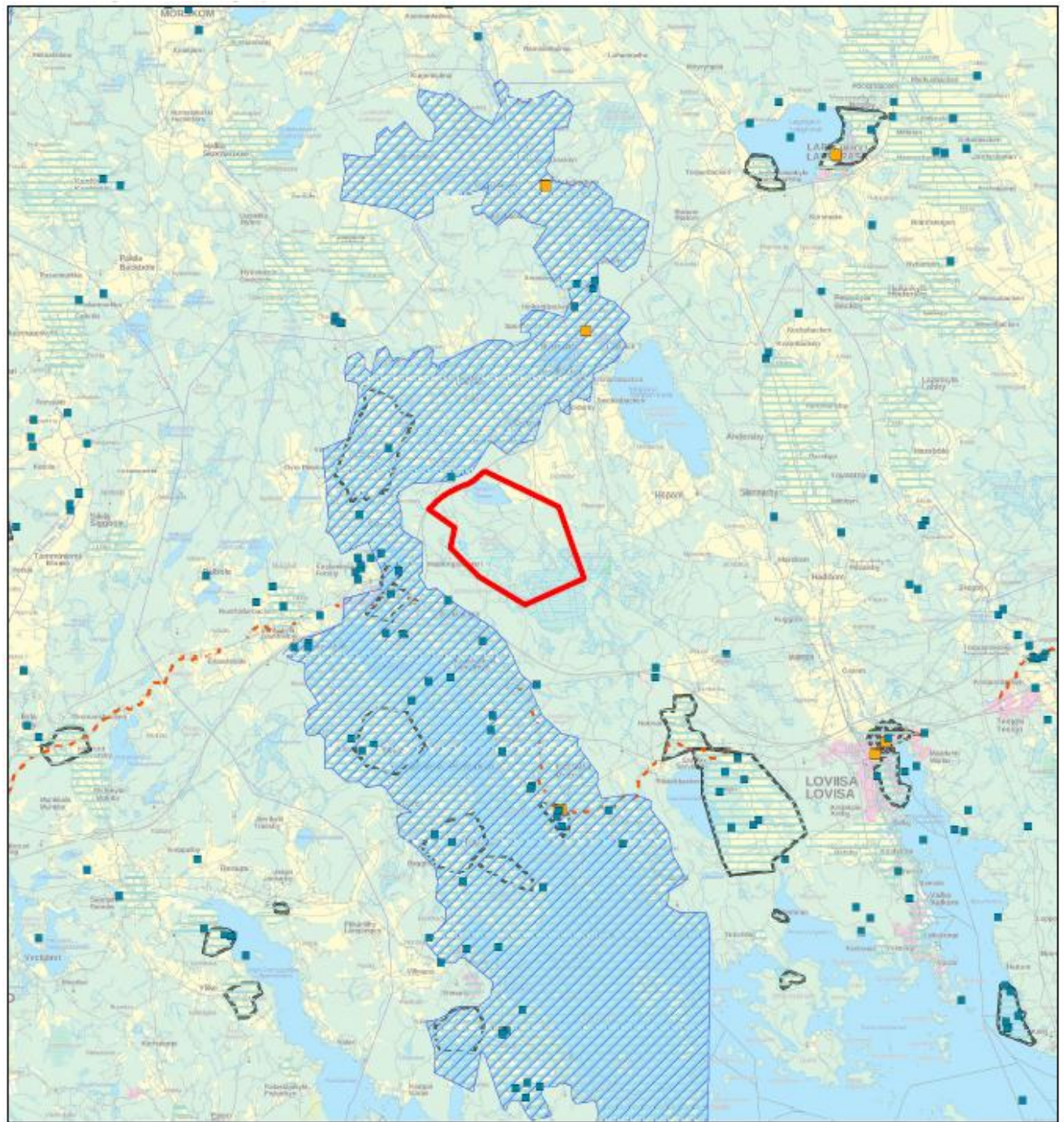
Kaava-alueen länsipuolella sijaitseva Pernajanlahden ympäristö ja Koskenkylänjokilaakso on määritelty valtakunnallisesti arvokkaaksi maisema-alueeksi.

Kotkan Energia Oy:n toimesta suunnittelualueen kaakkoispuolella sijaitsevalle Röjsjön alueelle on tehty ympäristövaikutusten arviointimenettely (YVA) turvetuotantohankkeen ympäristövaikutuksista.



- Asuinrakennus
- Lomarakennus
- ▭ Osayleiskaava-alue

Suunnittelualueen ympärillä sijaitseva asutus.



- | | |
|--------------------------|--|
| ■ Kiinteä muinaisjäännös | ▨ Valtakunnallisesti merkittävä maisema-alue |
| ■ Suojeltu rakennus | ▨ Arvokas maisema-alue |
| --- RKY viivakohde | ▭ Osayleiskaava-alue |
| ▭ RKY aluekohde | |

0 5 10 km

Kartta suunnittelualueen ympäristössä sijaitsevista maisema- ja kulttuuriympäristöalueista.

5. KAAVATILANNE

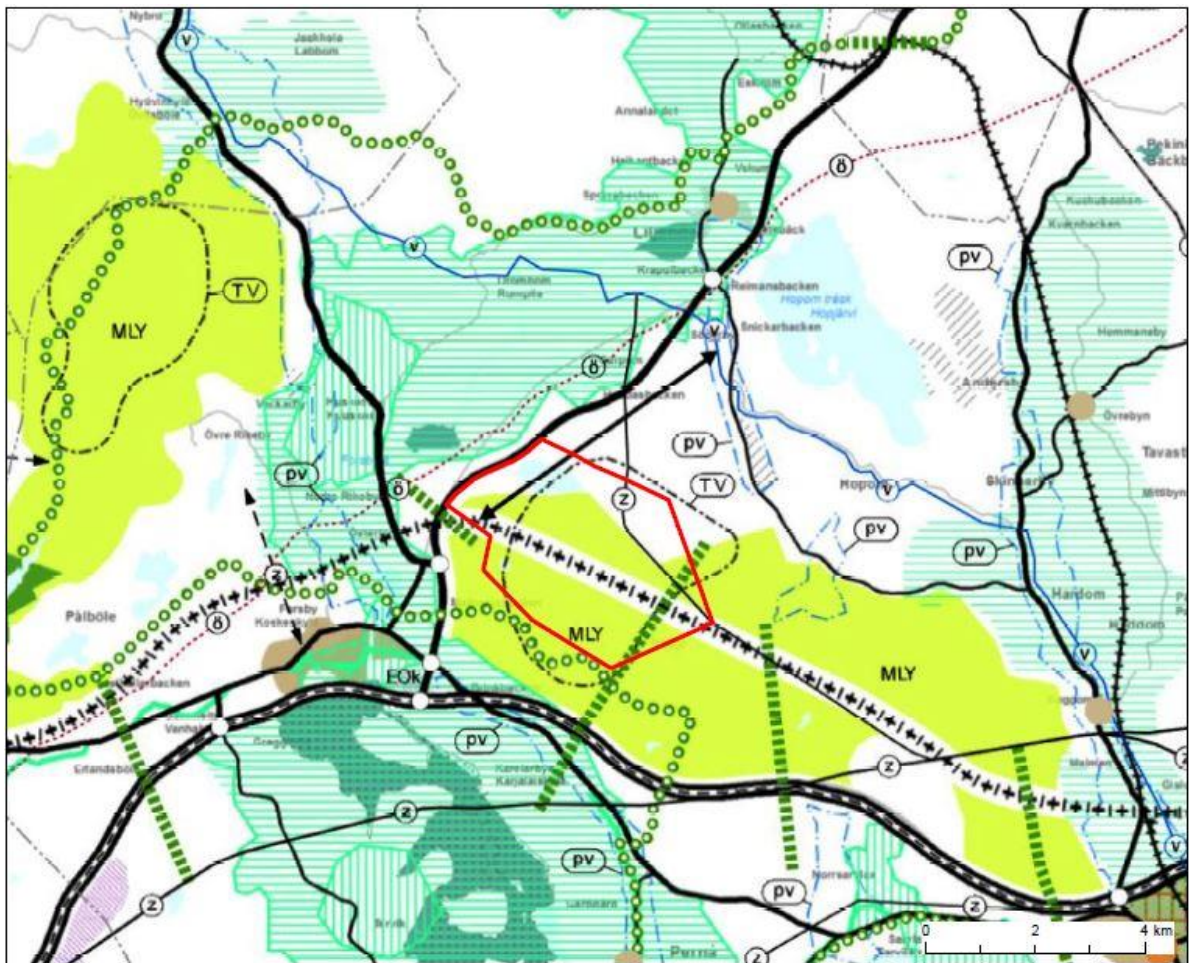
Alueella on voimassa *Itä-Uudenmaan maakuntakaava*, joka on vahvistettu Ympäristöministeriössä 15.2.2010. Kaavassa suunnittelualueen halki luoteis-kaakko suuntaisesti on osoitettu varaus uudelle pääradalle. Koillisosaan on osoitettu voimajohto (z) ja valtatieltä 6 suunnittelualueelle johtavan tien poikki sekä suunnittelualueen itäosan poikki viheryhteystarve. Itäosa on MY- aluetta.

Uudenmaan maakuntavaltuusto hyväksyi 20.3.2013 *Uudenmaan 2. vaihemaakuntakaavan*. Ympäristöministeriö vahvisti Uudenmaan 2. vaihemaakuntakaavan 30.10.2014. Kaava sai lainvoiman korkeimman hallinto-oikeuden päätöksellä v. 2016. Valtatien 6 eteläpuolelle on osoitettu liikenteen yhteystarve, suunnittelualueen halki pääradan vaihtoehtoinen tai ohjeellinen linjaus sekä koillisosaan 110 kV voimajohto (z).

Uudenmaan maakuntavaltuusto hyväksyi 24.5.2017 *Uudenmaan 4. vaihemaakuntakaavan*, joka kattaa koko maakunnan 26 kunnan alueen. Maakuntahallitus päätti 21.8.2017, että kaava tulee voimaan ennen kuin se saa lainvoiman. Siinä määritellään yhteiset kehittämissinjit seuraavien teemojen osalta:

- elinkeinot ja innovaatiotoiminta
- logistiikka
- tuulivoima
- viherrakenne
- kulttuuriympäristöt

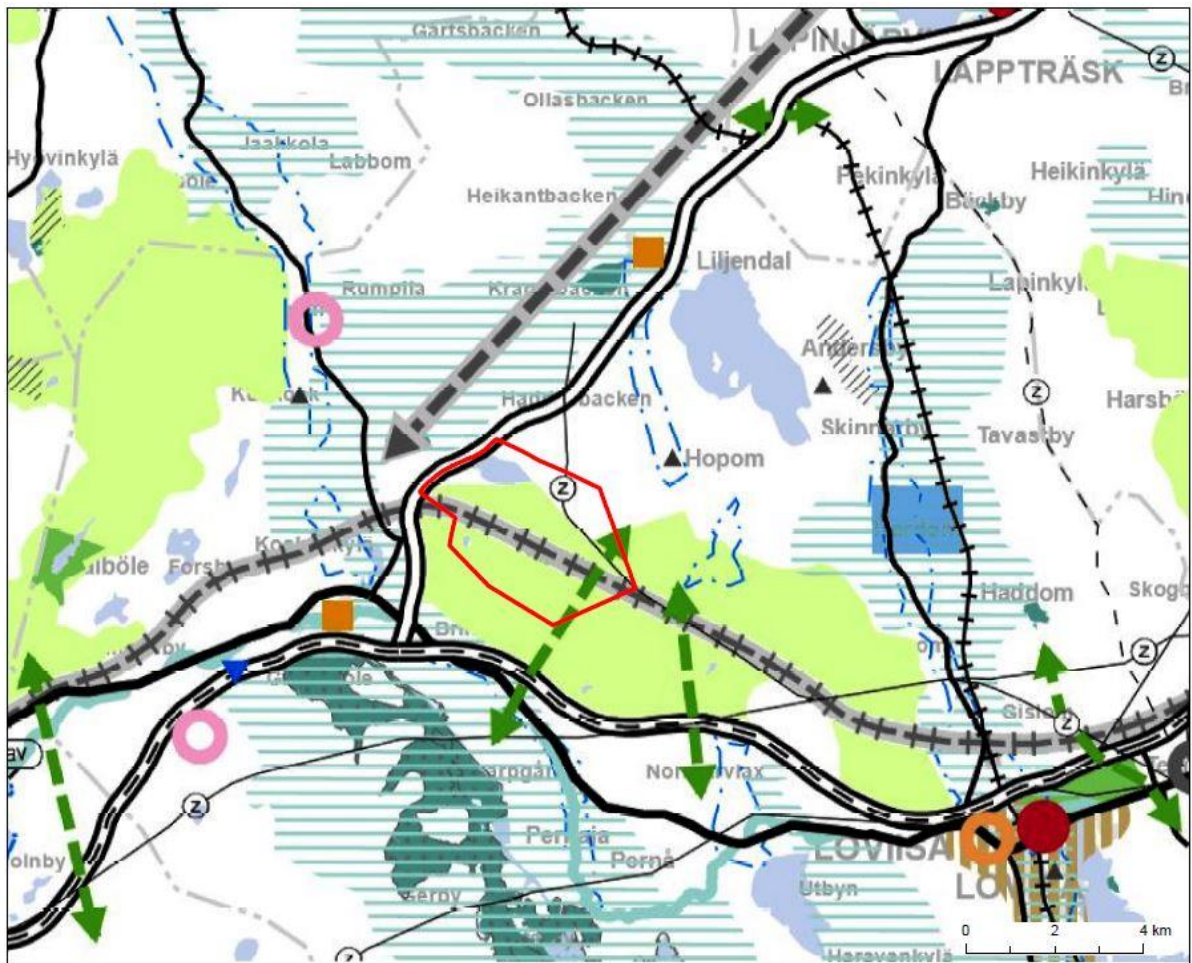
Tetomin alue on osoitettu tuulivoiman tuotantoon soveltuvaksi alueeksi (TV). Alue on osittain osoitettu metsätalousvaltaiseksi alueeksi (MLY), joka on laaja, yhtenäinen ja ekologisen verkoston kannalta merkittävä ja sille on merkitty viheryhteystarve Pernajanlahdelta Hopomin suuntaan ja valtatie 6 yli suunnittelualueen länsiosaan sekä voimajohto sekä uusi pääradan alue ja suunnittelualueen pohjoisosa valkoiseksi alueeksi.



Ote Uudenmaan maakuntakaavojen yhdistelmästä (2017). Suunnittelualan rajausta lisätty karttaan punaisella viivalla.

Valmistelussa on *Uusimaa-kaava 2050*, joka tulee olemaan uudenlainen kokonismaakuntakaava, joka tullessaan voimaan kumoaa sekä nyt voimassa olevat että lainvoimaiset maakuntakaavat. Kaikki maankäytön keskeiset teemat kokoava kaava valmistellaan vv. 2016-2019. Uusimaa 2050 -maakuntakaavan luonnos oli nähtävillä 8.10. – 9.11.2018 ja kaavaehdotus on lausuntokierroksella 21.3.-24.5.2019. Kaavaehdotus asetetaan tämän jälkeen nähtäville, alustavasti syksyllä 2019.

Kaavaehdotuksessa kaavoitettava alue on osittain osoitettu metsätalousvaltaiseksi alueeksi, joka on laaja, yhtenäinen ja ekologisen verkoston kannalta merkittävä ja sille on merkitty viheryhteystarve Pernajanlahdelta Hopomin suuntaan sekä voimajohto ja kaavan tavoitevuoden 2050 jälkeen toteutettava liikenneyhteys. Valtatien 6 pohjoispuolelle on osoitettu liikenteen pitkän aikavälin yhteystarve.



Ote Uusimaa-kaava 2050:n ehdotuksesta. Suunnittelualueen rajaus lisätty karttaan punaisella viivalla.

Suunnittelualueella ei ole voimassa yleis- tai asemakaavoja.

6. SELVITYKSET

6.1 Kaavan valmisteluvaiheessa laadittavat selvitykset

Tuulivoimaloiden sijoittaminen tulee perustumaan tuulivoimatoimijan laatimiin sijoitussuunnitelmiin, jotka tarkentuvat kaavaprosessin aikana.

Kaavaa varten laaditaan seuraavat selvitykset vaikutusten arvioinnin tueksi:

- kasvillisuus- ja luontotyypiselvitys
- liito-orava- ja metsäkanalintuselvitys
- pesimälinnustonselvitys
- lintujen syysmuutonseuranta
- lintujen kevätmuutonseuranta
- lintujen törmäysmallinnus
- petolintuseuranta
- lepakkonselvitys

- melu- ja väikeselvitys
- maisema- ja kulttuuriympäristöselvitys
- näkemäalueanalyysi ja havainnekuvat

6.2 Muut selvitykset ja suunnitelmat

- Etelä-Suomen liikennekäytävien aluetalous, Uudenmaan liitto 2016
- Etelä-Suomen liikennekäytävien logistiikka, Uudenmaan liitto 2017
- HELI-rata Loviisan ja Ruotsinpyhtään alueilla. Linjauksen tarkistaminen ja vaihtoehtotar- kastelut, Ratahallintokeskus, 2007
- Itä-Uudenmaan maisematyypit, Itä-Uudenmaan liitto, 2007
- Itä-Uudenmaan maakuntakaava, Uudenmaan liitto, 2010
- Itä-Uudenmaan rakennetun kulttuuriympäristön selvitys, Itä-Uudenmaan liitto, 2007
- Loviisan tuulivoimaselvitys, Ramboll Finland Oy, 2013
- Missä maat on mainioimmat, Uudenmaan kulttuuriympäristöt, Uudenmaan liiton julkaisu E 114-2012
- Muinaisjäännösrekisteri, Museovirasto
- Nopea ratayhteys Helsingistä itään, Selvitys maakuntakaavaehdotusta varten, Liikennevi- rasto, 2012
- Näkymiä maakunnan maisemahistoriaan, Uudenmaan paikkatietoaineistot, Uudenmaan lii- ton julkaisu E 113-2011
- Röjsjön turvetuotantohanke, Ympäristövaikutusten arviointiselostus, Kotkan Energia Oy, 2010
- Uudenmaan liiton 4. vaihemaakuntakaavan selvitykset mm.
 - Uudenmaan tuulivoimaselvitys, osa 1: Nykytila-analyysi, Uudenmaan liiton julkai- suja E 127 - 2013
 - Uudenmaan tuulivoimaselvitys, osa 2: Selvitettävien alueiden valinta, Uudenmaan liiton julkaisu E 130 - 2014
 - Uudenmaan tuulivoimaselvitys, osa 3: Kohdekohtaiset selvitykset, Uudenmaan lii- ton julkaisu E 134 - 2014
 - Viherrakenteen kehityskuva, Uudenmaan 4. vaihemaakuntakaava, Uudenmaan lii- ton julkaisu E 139 - 2015
 - Uudenmaan viherrakenneselvitykset 2013 – 2014, Yhteenvetoraportti, Uudenmaan liiton julkaisu E 147 - 2015
 - Uudenmaan viherrakenne ja ekosysteemipalvelut, Ekouuma-hankkeen loppura- portti, Uudenmaan liiton julkaisu C 76 - 2015
 - Uudenmaan viherrakenteen analysointi Zonation -menetelmällä, Uudenmaan lii- ton julkaisu E 145 - 2015
 - Itä-Uudenmaan maakunnallisesti arvokkaat luonnonympäristöt (MALU), Itä- Uudenmaan liitto 2010, julkaisu 96
- Valtakunnallisesti arvokkaat maisema-alueet, Ympäristöministeriö, 1996
- Valtakunnallisesti arvokkaat rakennetut kulttuuriympäristöt (RKY 2009), Museovirasto

7. ARVIOITAVAT VAIKUTUKSET JA VAIKUTUSALUE

Arvioinnin perustana hyödynnetään aikaisemmin laadittuja selvityksiä, tutkimuksia ja suunnitelmia, tämän työn yhteydessä laadittavia selvityksiä sekä osallisten ja sidosryhmien näkemyksiä. Vaikutuksia alueiden käyttöön arvioidaan tarkastelemalla nykyistä ja suunniteltua alueidenkäyttöä.

Vaikutusten arvioinnin yhteydessä arvioidaan miten yleiskaava toteuttaa valtakunnallisia alueidenkäyttötavoitteita ja maakuntakaavan tavoitteita.

Kaavaprosessin edetessä arvioidaan maankäyttö- ja rakennuslain edellyttämällä tavalla kaavan vaikutukset:

- yhdyskuntarakenteeseen
- vakituiseen ja loma-asumiseen
- työpaikkoihin, elinkeinotoimintaan sekä palveluihin
- virkistykseen
- liikenteen järjestämiseen ja liikenneturvallisuuteen
- lentoliikenteeseen
- maisemaan ja kulttuuriympäristöön
- luonnonympäristöön
- rakennettuun ympäristöön ja maisemaan
- ihmisten elinoloihin ja elinympäristöön
- tekniseen huoltoon
- kasvillisuuteen, luontotyypeihin ja luonnon monimuotoisuuteen
- linnustoon
- muihin eläimiin
- maa- ja metsätalouteen
- Puolustusvoimien toimintaan
- ihmisten elinoloihin ja terveyteen
- sosiaalisiin oloihin
- ympäristönsuojeluun ja ympäristöhäiriöihin
- talouteen
- yhteisvaikutukset muiden tuulivoimahankkeiden kanssa
- suunniteltavan Helsinki-Pietari ratayhteyteen

8. OSALLISET

Osallisilla on oikeus ottaa osaa kaavan valmisteluun, arvioida sen vaikutuksia sekä lausua kaavasta mielipiteitä ja antaa lausuntoja. Kaavahankkeen osallisia ovat MRL:n 62 §:n mukaan:

Kaikki ne, joiden asumiseen, työntekoon tai muihin oloihin kaava saattaa huomattavasti vaikuttaa:

- suunnittelualueen ja sen ympäristön asukkaat ja vapaa-ajan asukkaat
- suunnittelualueen maanomistajat
- suunnittelualueen ja sen vaikutusalueen käyttäjät ja haltijat

Loviisan kaupungin viranomaiset ja hallintokunnat:

- Rakennus- ja ympäristölautakunta

Viranomaiset, joiden toimialaa suunnittelussa käsitellään:

- Uudenmaan elinkeino-, liikenne- ja ympäristökeskus (ELY-keskus)
- Uudenmaan liitto
- Väylävirasto (entinen Liikennevirasto)
- Porvoon museo, Itä-Uudenmaan maakuntamuseo
- Museovirasto
- Itä-Uudenmaan pelastuslaitos
- Puolustusvoimien pääesikunta
- Liikenne- ja viestintävirasto Traficom (entinen Liikenteen turvallisuusvirasto Trafi, Viestintävirasto ja Liikenneviraston tietyt toiminnot)

Alueella toimivat yhtiöt:

- Kymenlaakson Sähköverkko Oy
- Kotkan Energia Oy

Alueella toimivat yhdistykset ja osuuskunnat:

- Loviisan riistanhoitoyhdistys
- Liljendalin riistanhoitoyhdistys
- Porvoon Seudun lintuyhdistys ry
- Östra Nylands fågel- och naturskyddsförening rf
- Suomen luonnonsuojeluliiton Uudenmaan piiri

Osallisten luetteloon tehdään korjauksia ja lisäyksiä tarpeen mukaan suunnittelun edetessä.

9. OSALLISTUMISEN JA VUOROVAIKUTUKSEN JÄRJESTÄMINEN

Kaavan vireille tulosta, osallistumis- ja arviointisuunnitelman ja kaavasunnitelman nähtävillä olosta valmistelu- ja ehdotusvaiheissa ilmoitetaan:

- Loviisan Sanomissa
- Östnyland –lehdessä
- Uusimaa –lehdessä
- Borgåbladet –lehdessä
- Itäväylä –lehdessä
- Nya Östis –lehdessä
- Kaupungin virallisella ilmoitustaululla Lovinfossa
- kaupungin internet-sivuilla www.loviisa.fi

9.1 Kaavan vireilletulo ja osallistumis- ja arviointisuunnitelma (OAS)

Osayleiskaava on tullut vireille teknisen lautakunnan päätöksellä 26.8.2014 § 114.

Osallistumis- ja arviointisuunnitelma käsiteltiin aloitusvaiheen viranomaisneuvottelussa (MRL 66§) syksyllä 2014.

Loviisan kaupunki on asettanut OAS:n nähtäville yhdessä kaavan valmisteluaineiston kanssa 16.6. – 10.8.2015.

Osalliset ja kaupungin asukkaat voivat ilmaista mielipiteensä OAS:sta. Mielipide tulee esittää suullisesti tai kirjallisesti Loviisan kaupungille viimeistään ennen osayleiskaavaehdotuksen asettamista julkisesti nähtäville.

9.2 Osayleiskaavan valmisteluvaihe (luonnosvaihe)

Kaavaluonnos I

Tekninen lautakunta päätti osayleiskaavan valmisteluaineiston ja kaavaluonnoksen nähtäville asettamisesta 26.8.2014 § 114. Valmisteluaineistosta järjestettiin yleisötilaisuus nähtävilläolon aikana.

Osallisilla ja kaupungin asukkailla oli mahdollisuus ilmaista mielipiteensä osayleiskaavan valmisteluaineistosta suullisesti tai kirjallisesti ennen nähtävilläolon päättymistä. Kaavan valmisteluvaiheessa pyydettiin ennakkolausunnot osayleiskaavan kannalta keskeisiltä viranomaisilta ja yhteisöiltä, jotka on lueteltu OAS:n kohdassa 9. *Osalliset*.

Kaavan valmisteluaineisto oli tavoiteaikataulun mukaisesti nähtävillä 16.6. - 10.8.2015. Saatu palaute käsiteltiin ja otettiin huomioon kaavaluonnosta II valmisteltaessa.

Kaavaluonnos II

Elinkeino- ja infrastruktuurilautakunta päättää osayleiskaavan valmisteluaineiston ja kaavaluonnoksen II nähtäville asettamisesta. Valmisteluaineistosta järjestetään yleisötilaisuus nähtävilläolon aikana.

Osalliset ja kaupungin asukkaat voivat ilmaista mielipiteensä osayleiskaavan valmisteluaineistosta suullisesti tai kirjallisesti ennen nähtävilläolon päättymistä. Kaavan valmisteluvaiheessa pyydetään ennakkolausunnot osayleiskaavan kannalta keskeisiltä viranomaisilta ja yhteisöiltä, jotka on lueteltu OAS:n kohdassa 9. *Osalliset*.

Saatu palaute käsitellään ja otetaan huomioon osayleiskaavaehdotusta laadittaessa.

9.3 Kaavaehdotuksen laadinta

Loviisan elinkeino- ja infrastruktuurilautakunta päättää osayleiskaavaehdotuksen nähtäville asettamisesta 30 päivän ajaksi (MRL 65 §, MRA 27 §). Kaavaehdotus on tavoiteaikataulun mukaan julkisesti nähtävillä syksyllä 2019.

Osallisilla ja kunnan asukkailla on oikeus tehdä muistutus kaavaehdotuksesta (MRL 65 §, MRA 27 §). Muistutus on toimitettava kirjallisena ennen nähtävilläolon päättymistä.

Kaavaehdotuksesta pyydetään tarvittavat lausunnot viranomaisilta (MRA 20 § ja 28 §). Lausunto pyydetään osayleiskaavan kannalta keskeisiltä viranomaisilta ja yhteisöiltä, jotka on lueteltu OAS:n kohdassa 9. *Osalliset*.

Saaduista palautteista laaditaan tiivistelmä ja jokaiseen muistutukseen ja lausuntoon laaditaan perusteltu vastine. Saatu palaute otetaan huomioon kaavaehdotuksen valmistelussa hyväksymiskäsittelyä varten.

Viranomaistahojen kanssa pidetään tarvittaessa ehdotusvaiheen viranomaisneuvottelu (MRL 66 §, MRA 18 §) kun kaavaehdotus on ollut julkisesti nähtävänä ja sitä koskevat mielipiteet ja lausunnot saatu.

Muistutuksen tehneille, jotka ovat ilmoittaneet osoitteensa, ilmoitetaan kaupungin perusteltu kannanotto esitettyyn mielipiteeseen.

9.4 Kaavan hyväksyminen

Tavoitteena on, että Loviisan kaupunginvaltuusto hyväksyy kaavaehdotuksen. Hyväksymisen aikataulu täsmentyy myöhemmin. Osayleiskaavan hyväksymispäätöksestä ilmoitetaan virallisissa tiedotuslehdissä.

9.5 Muutoksenhaku

Osayleiskaavan hyväksymistä koskevaan päätökseen voidaan hakea muutosta valittamalla päätöksestä hallinto-oikeuteen.

10. OSAYLEISKAAVAN ALUSTAVA AIKATAULU

AJANKOHTA	TYÖVAIHE JA SISÄLTÖ
syksy 2014	Kaavan aloitusvaihe OAS:n laatiminen ja nähtäville asettaminen Viranomaisneuvottelu
kevät 2015	Kaavaluonnos I Kaavaluonnoksen laatiminen ja nähtäville asettaminen Lausunnot ja mielipiteet Yleisötilaisuus
kevät 2019	Kaavaluonnos II Kaavaluonnoksen laatiminen ja nähtäville asettaminen Lausunnot ja mielipiteet Yleisötilaisuus
syksy 2019	Kaavaehdotus Kaavaehdotuksen laatiminen ja nähtäville asettaminen Lausunnot ja muistutukset Tarvittaessa viranomaisneuvottelu
talvi 2019	Kaavan hyväksyminen Vastineiden antaminen kaavaehdotuksen palautteeseen Kaavaehdotuksen viimeisteleminen hyväksyttäväksi Kaavan hyväksymiskäsittelyt
2020	Kaavan voimaantulo Mikäli kaavasta ei ole valitettu, sen voimaantulosta kuuluttaminen.

11. YHTEYSHENKILÖT

KAAVOITUSVIRANOMAINEN:**Loviisan kaupunki**

Kuningattarenkatu 15 B
PL 11
07901 Loviisa

Yhteyshenkilö:

Kaupunginarkkitehti
Maaria Mäntysaari
puh. 0440 555 403
sähköposti: maaria.mantysaari@loviisa.fi

KAAVAN LAATIVA KONSULTTI:**Ramboll Finland Oy**

Niemenkatu 73
15140 Lahti

Yhteyshenkilöt:

Kaavoitusyksikön päällikkö Niina Ahlfors
puh. 040 1768 252
sähköposti: niina.ahlfors@ramboll.fi

Kaavoitusarkkitehti
Pirjo Pellikka
puh. 040 532 2380
sähköposti: pirjo.pellikka@ramboll.fi