



## **PÄÄTÖS YMPÄRISTÖVAIKUTUSTEN ARVIOINTIMENETTELYN (YVA-MENETTELY) SOVELTAMISESTA YKSITTÄISTAPAUKSESSA ILMATAR LOVIISA OY:N TUULIVOIMAPUISTO, LOVIISA**

### **HANKE**

Tetomin tuulivoimapuisto, Loviisa

### **HANKKEESTA VASTAAVA**

Ilmatar Loviisa Oy  
Yhteyshenkilö: Pentti Itkonen, pentti.itkonen@ilmatarwind.fi

### **ASIAN VIREILLE TULO**

Ilmatar Loviisa Oy on pyytänyt 24.5.2019 Uudenmaan ELY-keskukselta uutta lausuntoa ympäristövaikutusten arviointimenettelyn soveltamistarpeesta. Ilmatar Loviisa Oy on lausuntopyynnön yhteydessä toimittanut YVA-lain 12 §:n ja YVA-asetuksen 1 §:n mukaiset tiedot (Tetomin tuulivoimahankkeen ympäristöselvitys). Lisäksi Uudenmaan ELY-keskuksella ja lausunnonantajilla on ollut käytettävissä Tetomin tuulivoimaosayleiskaavan kaavaluonnos II:n nähtävilläoloaineisto.

Edellä mainittujen aineistojen lisäksi hanketoimija on asian käsittelyn aikana toimittanut Uudenmaan ELY-keskukselle lisätietoja kesällä 2019 tehtyjen linnustoselvitysten tuloksista.

### **ELY-KESKUKSEN RATKAISU**

**Ilmatar Loviisa Oy:n hankkeeseen Tetomin tuulivoimapuisto, Loviisa, ei sovelleta ympäristövaikutusten arvioinnista annetun lain (252/2017) mukaista arviointimenettelyä.**

Hankkeen ja sen ympäristövaikutusten kuvaus sekä asian käsittely ja ELY-keskuksen ratkaisun perustelu on esitetty seuraavassa.

## HANKKEEN KUVAUS

Ilmatar Loviisa Oy suunnittelee tuulivoimalahanketta Loviisan Tetomin alueelle. Hankkeen osayleiskaava on tullut vireille 26.8.2014 ja kaavaluonnos I oli nähtävillä kesällä 2015. Kaavahanke on käynnistetty uudelleen vuoden 2019 alussa ja kaavaluonnos II on ollut nähtävillä kesällä 2019. Syynä uudelleen asettamiseen on muuttunut kaavan suunnittelualue, hankekoko ja voimaloiden suunnittelu.

Ilmatar Windpower Oyj pyysi 8.4.2014 ennen osayleiskaavoituksen käynnistymistä Uudenmaan ELY-keskukselta kannanottoa, edellyttäkö Loviisan Röjsjön (myöhemmin Tetomin) tuulivoimahanke ympäristövaikutusten arviointimenettelyä. Uudenmaan ELY-keskus ratkaisi, että hankkeeseen ei ole tarpeen soveltaa ympäristövaikutusten arvioinnista annetun lain (359/2011) mukaista menettelyä.

Päätöksen jälkeen hanke on muuttunut ja YVA-laki hankeluetteloineen on muuttunut. Aiemmin YVA-menettelyä edellytettiin aina hankkeille, joiden tuulivoimaloiden lukumäärä on vähintään 10 tuulivoimalaa, tai tuulivoimaloiden kokonaisteho on vähintään 30 MW (YVA-asetus 713/2006, muutos 359/2011). Uudessa 1.2.2019 voimaan tulleessa hankeluettelossa YVA-menettelyä edellytetään aina tuulivoimahankeille, kun yksittäisten laitosten lukumäärä on vähintään 10 kappaletta tai kokonaisteho vähintään 45 megawattia.

### Hankkeen yleiskuvaus ja sijainti

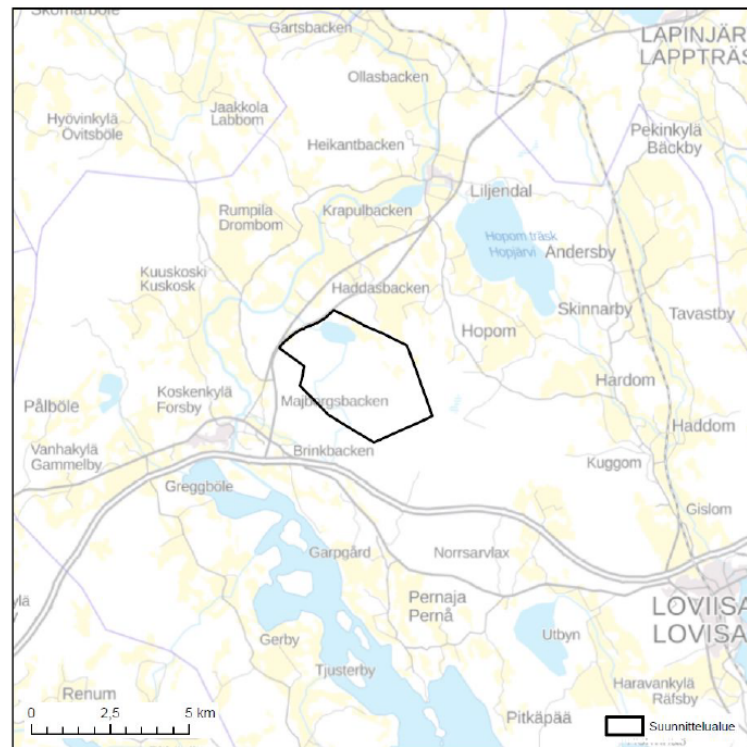
Hanke sijoittuu noin 13 kilometrin etäisyydelle Loviisan keskustasta luoteeseen, Koskenkylän taajaman itäpuolelle (Kuva 1). Tuulivoimapuisto koostuu kahdeksasta tuulivoimalasta perustuksineen ja nostoalueineen, tuulivoimaloiden välisistä huoltoteistä ja tuulivoimaloiden välisistä maakaapeleista.

Tuulivoimaloiden suunniteltu napakorkeus on 180 metriä ja kokonaiskorkeus merenpinnasta ei saa ylittää tasoa + 340 metriä (mpy). Tuulivoimaloiden kokonaisteho on alle 45MW.

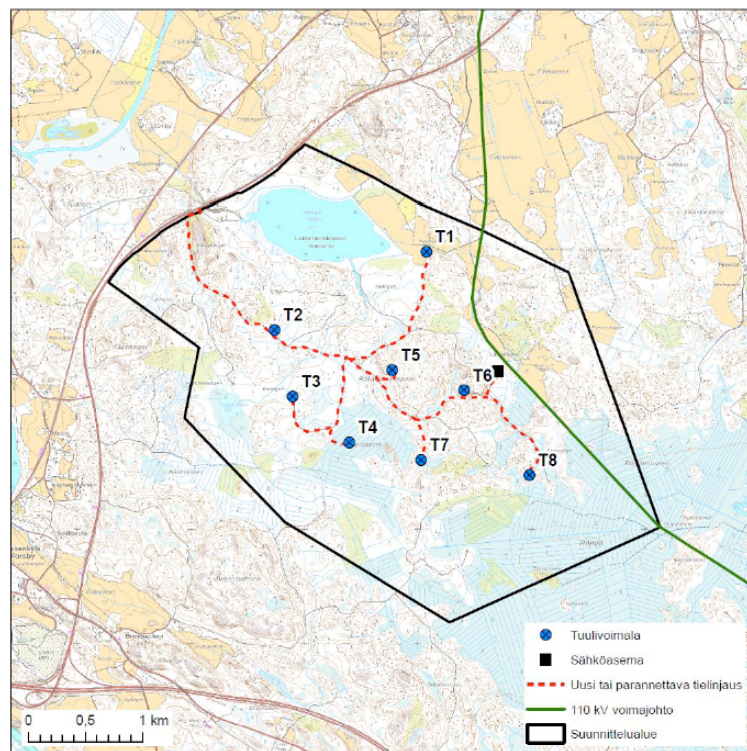
Tuulivoimahanke liitetään suunnittelualueen halki kulkevaan olemassa olevaan Kymenlaakson Sähkön 110 kV voimajohtoon. Hanke ei siten edellytä uuden voimajohtojen rakentamista.

16.10.2019

UUDELY/6171/2019



Kuva 1. Hankkeen sijoittuminen.



Kuva 2. Tuulivoimaloiden sijoittuminen hankealueella.

## HANKKEESTA VASTAAVAN ARVIO YMPÄRISTÖVAIKUTUKSISTA

### Vaikutukset maankäyttöön ja kaavoitukseen

Tetomin tuulivoimahankkeen toteutuessa alueesta muodostuu merkittävä energiantuotantoalue. Maankäytön osalta osayleiskaava kuitenkin vahvistaa alueen nykytilanteen, sillä tuulivoima-alueen pääkäyttötarkoitus säilyy edelleen maa- ja metsätalousalueena sekä Niinijärven osalta vesialueena. Maa- ja metsätalouden harjoittaminen alueella on mahdollista myös jatkossa.

Tuulivoimahanke ei ole ristiriidassa voimassa olevien maakuntakaavojen kanssa. Maakuntakaavassa osoitettu HELI-ratalinjaus on toteutettavissa.

### Vaikutukset maisemaan ja kulttuuriympäristöön

Lähimmästä suunnitellusta tuulivoimalan paikasta noin 3-5,5 kilometrin etäisyydellä luoteessa sijaitsee valtakunnallisesti merkittävä rakennettu kulttuuriympäristö (RKY 2009) Malmgårdin kartano. Tuulivoimaloita tai osia niistä voi näkyä monin paikoin Malmgårdin RKY-alueen pelloille. Tuulivoimalat eivät näy historiallisesti arvokkaimmille kohteille, päärakennukselle, talousrakennuksille, kartanon koillispuolen talouspihalle tai englantilaistyylliselle maisemapuistolle.

Malmgårdin kartanon luonteeseen ja kokemukseen kohdistuu muutoksia niille alueille, joille kartanomaisemassa näkyvät tuulivoimalat muodostavat ympäristöön uuden ajallisen kerrostuman. Tuulivoimalat eivät uhkaa alueen historiallisia arvoja, mutta alueelle aiheutuu maisemallisia muutoksia. Tuulivoimalat eivät hallitse Loviisanjoen ja -harjun kulttuurimaiseman maisemakuvaa ja maiseman arvokkaat piirteet, kuten vanhat kylät, säilyttävät merkityksensä maisemassa.

Alueelta ei ole löytynyt muinaisjäänöksiä.

### Vaikutukset luontoon ja luonnonsuojeluun

Vaikutukset kohdistuvat metsätalouksikäytössä oleviin alueisiin, joilla ei ole erityisiä luontoarvoja eikä luonnon monimuotoisuus juuri heikkene. Tuulivoimaloiden rakentamis- ja nostoalueilta puustoa poistetaan alle hehtaarin alalta. Tuulivoimapuistosta rakennetaan maakaapeliyhteys, minkä yhteydessä puustoa joudutaan raivaamaan.

Tuulivoimahankkeen vaikutuksista Pernajanlahtien ja Pernajan saariston merensuojelualueen Natura-alueen (FI0100078) suojeluperusteena oleviin luontoarvoihin on laadittu Natura-arvioinnin tarveharkinta vuonna 2015. Lähimmillään noin kolmen kilometrin etäisyydelle Natura-alueesta sijoittuvalla tuulivoimahankkeella ei ole vaikutuksia alueen suojeluperusteina mainittuihin luontodirektiivin liitteen I luontotyypeihin tai kasvillisuuteen eikä luontodirektiivin liitteen II lajiin harmaahylkeeseen.

Muut luonnonsuojelualueet ja luonnonsuojeluohjelmien kohteet sijaitsevat vähintään noin kolmen kilometrin etäisyydellä suunnitelluista tuulivoimaloista, eikä niihin arvioida kohdistuvan haitallisia vaikutuksia.

### **Vaikutukset pesimälinnustoon ja muuttolinnustoon**

Elinympäristötarkastelun ja lähtötietojen perusteella suunniteltu tuulivoimahanke ei tule aiheuttamaan pesimälinnustoon kohdistuvia merkittäviä vaikutuksia. Tuulivoima-alueen pesimälinnustoa on kartoitettu kesällä 2019. Kartoituksen tulosten perusteella vaikutukset pesimälinnustoon arvioidaan kaavaehdotusvaiheessa tarkemmin.

Suunnittelualue sijaitsee lähellä Suomenlahden rannikkoa, joka ohjaa monen lintulajin kevät- ja syysmuuttoa. Suunnittelualueen lähiympäristön kautta muuttavien lintujen määrät ovat hyvin tiedossa pitkäaikaisen seurannan myötä. Loviisan sisämaassa ei ole erityisiä muuttoa tiivistäviä tai ohjaavia tekijöitä, eikä suunniteltu hanke aiheuta merkittävää estevaikutusta linnuille. Tuulivoimahankkeen lintujen levähdysalueisiin kohdistuvat häiriövaikutukset jäävät tyypillisesti alle yhden kilometrin etäisyydelle. Tämän perusteella Tetomin tuulivoimahanke ei aiheuta merkittävää haittaa lintujen levähdysalueina suosimille peltoalueille Loviisan seudulla.

Kesällä 2019 selvisi, että suunnittelualueen läheisyydessä sijaitsee aiemmin tuntematon suuren petolinnun pesä. Suurten petolintujen ravinnonhakulentoja seurattiin heinäkuussa 2019 ja lyhytaikaisen seurannan perusteella linnut eivät lentäneet suunnittelualueen lävitse.

### **Vaikutukset maa- ja kallioperään**

Tuulivoimapuiston vaikutukset alueen maa- ja kallioperään muodostuvat voimaloiden ja tie- sekä kaapeliyhteyksien rakentamisessa tapahtuvasta maa- ja kallioperän muokkauksesta. Rakentamisen vaikutukset ovat paikallisia ja kohdistuvat alueille, joille tehdään rakentamistoimia.

### **Vaikutukset pinta- ja pohjavesiin**

Tuulivoimaloiden alueella ei ole luonnontilaisia tai luonnontilaisen kaltaisia pienvesiä, kuten puroja tai noroja, joiden valumaan tai veden laatuun hanke saattaisi vaikuttaa.

Rakentamisen aikana tukkeutuneet ojat avataan ja veden virtaus mahdollistetaan esimerkiksi tierummuin. Muut mahdolliset vaikutukset pintavesiin muodostuvat rakennusvaiheessa, jolloin rakennetaan perustuksia tuulivoimayksiköille. Puuston raivaaminen ja pintamaan poistaminen saattaa tilapäisesti lisätä kiintoaineen ja ravinteiden kulkeutumista vesistöihin. Mahdollinen vaikutus rajautuu suppealle alueelle, lähinnä läheisiin ojiin ja vaikutus on lyhytaikainen.

16.10.2019

Suunnittelualueella tai sen vaikutusalueella ei ole luokiteltuja pohjavesialueita. Suunnittelualueella sijaitsevat lähteet on huomioitu lähtökohtaisesti sijoitussuunnitelmassa. Mahdolliset vaikutukset pohjavesiin ovat rakentamisen aikaisia, lyhytaikaisia ja paikallisia.

### **Meluvaikutukset**

Tuulivoimahankkeen rakentamisen aikana melua syntyy lähinnä voimaloiden perustusten sekä huoltoteiden ja maakaapeleiden maarakennustöistä. Varsinainen tuulivoimaloiden pystytysvaihe vastaa meluvaikutuksiltaan normaalia rakennus- ja asennustyötä.

Tuulivoimalan toiminnasta syntyvä ääni on pääosin laajakaistaista jaksollisesti voimistuvaa ja heikentyvää kohinaa tai huminaa, joka aiheutuu roottorin lapojen liikkumisesta ilman läpi. Äänen havaitsemiseen ja häiritsevyyteen vaikuttavat merkittävästi alueen taustamelu ja luontaiset ääniolosuhteet.

Hankeesta tehdyn mallinnuksen mukaan ulkomelutaso alittaa Valtioneuvoston asetuksen 1107/2015 ulkomelun päiväajan ohjearvon 45 dB ja yöajan ohjearvon 40 dB kaikkien suunnittelualueen ympäristössä sijaitsevien asuin- ja lomarakennusten kohdalla.

### **Välkevaikutukset**

Toiminnassa olevat tuulivoimalat voivat aiheuttaa liikkuvaa varjoa eli välkettä ympäristöönsä. Tuulivoimaloista aiheutuvan liikkuvan varjon esiintymisen määrälle ei ole Suomessa määritelty raja- tai ohjearvoja.

Mallinnuksen mukaan neljä pohjoispuolen asuinrakennusta jää välkevaikutusalueelle, mutta vuotuinen välkemäärä jää vähäiseksi.

### **Yhteisvaikutukset muiden hankkeiden kanssa**

Noin seitsemän kilometrin etäisyydellä lounaassa sijaitsee Vanhakylän tuulivoimahanke, joka sijoittuu Pernajanlahden ympäristön ja Koskenkyläjokilaakson valtakunnallisesti arvokkaan maisema-alueen länsipuolelle. Vanhakylän tuulivoimahankkeessa on toteutettu vuonna 2016 Vanhakylän ja Tetomin tuulivoimahankkeen yhteinen näkyvyysanalyysi. Näkyvyysanalyysin laatimisen jälkeen Tetomin tuulivoimaloiden sijoittelu ja korkeus ovat muuttuneet, mutta näkyvyysalueet ovat samansuuntaiset kuin aiemmankin vaiheen.

Näkyvyysanalyysin perusteella kyseisten tuulivoimahankkeiden mahdolliset yhteisvaikutukset kohdistuvat pääosin hankkeiden välisille lähivaikutusalueille Vanhakylän peltoalueelle, Pernajanlahdelle ja lahden avoimille peltoalueille. Kummankin hankkeen tuulivoimaloita tai osia niistä voi näkyä paikoin kulttuurihistoriallisesti arvokkaiden Malmgårdin, Tervikin ja Tjusterbyn kartanoiden sekä Pernajanlahden ympäristön ja Koskenkyläjokilaakson peltoalueilta.

Muuttolinnuston kannalta Vanhakylän tuulivoimahanke sijoittuu samalle muuttoreitille kuin Tetomin tuulivoimahanke. Rannikkoa seuraavien hanhien ja petolintujen kannalta molemmat hankkeet sijoittuvat suunnilleen samalle linjalle, jolloin ensimmäisenä reitille osuvaa hanketta väistettyään muuttolinnut ovat osittain jo siirtyneet sellaiselle reitille, joka johtaa myös seuraavan hankealueen ohitse. Törmäysriskin kannalta kahdelle samalle muuttoreitille sijoittuvalla tuulivoimahankkeella ei ole varsinaista yhteisvaikutusta, vaan kumpikin alue muodostaa itsenäisen riskivyöhykkeen läpi lentävälle linnustolle. Yhden tuulivoimapuiston läpilentö ei kasvata seuraavan reitille osuvan tuulivoimapuiston aiheuttamaa törmäysriskiä.

## ASIAN KÄSITTELY

### Viranomaisten kuuleminen

Uudenmaan ELY-keskus on 10.6.2019 pyytänyt Loviisan kaupungin ja Itä-Uudenmaan maakuntamuseon (Porvoon museo) kannanottoa YVA-menettelyn tarpeellisuudesta hankkeessa.

Loviisan kaupungin kaupunkisuunnitteluosasto ja ympäristönsuojeluyksikkö katsovat, että alue on suotuisa tuulivoiman tuotannolle. Noin viiden kilometrin etäisyydellä hankealueesta sijaitsee YIT Suomi Oy:n Malmgårdin kiviaineshanke, jonka laajentamishankkeen YVA-selostus on tällä hetkellä nähtävillä. Malmgårdin kiviaineshankkeen vaikutukset ja Tetomin tuulivoimahankkeen vaikutukset ulottuvat osittain maisemahaitan osalta samalle alueelle. Edellä mainituista yhteisvaikutuksista ei aiheudu sellaisia YVA-laissa tarkoitettuja merkittäviä ympäristövaikutuksia joiden nojalla YVA-menettelyä olisi tarpeen soveltaa. Meluvaikutukset eivät kumpaankaan hankkeeseen liittyvien selvitysten tai mallinnusten mukaan ylitä ohjearvoja hankealueiden lähimmissä häiriintyvissä kohteissa. Alueiden välissä asuvat voivat kokea haittaa molemmista suunnista tulevasta pitkäkestoisesta melusta, vaikka ohjearvot eivät ylittyisikään.

Porvoon museo toteaa, että suhteuttaen kaavaprosessissa tehtyjä muutoksia toimien vaikuttavuuteen alueen maisemallisiin ja kulttuurihistoriallisiin arvoihin, on hankkeella sellaisia merkittäviä ympäristövaikutuksia, että hankkeeseen tulisi soveltaa ympäristövaikutusten arviointimenettelyä.

Porvoon museon kannan mukaan Malmgårdin kulttuurimaisemassa tapahtuvilla muutoksilla on selkeitä vaikutuksia alueen historiallisen jatkuvuuden koettavuuteen, ja näin ollen kaavahanke tällaisenaan uhkaa alueen maisemallisia ja kulttuurihistoriallisia arvoja. Tämän johdosta Porvoon museo esittää, että voimaloiden määrä ja sijoittaminen tulee arvioida uudelleen.

## Hankkeesta vastaavan kuuleminen

Uudenmaan ELY-keskus on 20.8.2019 varannut hanketoimijalle mahdollisuuden antaa vastine saaduista kannanotosta. Ilmatar Loviisa Oy on toimittanut vastineen 17.9.2019.

Ilmatar Loviisa Oy toteaa vastineessaan, että arviointien mukaan Tetomin tuulivoimahanke ei aiheuta ympäristövaikutusten arvioinnista annetun lain 3 §:n 2 momentin mukaisten pakollisten YVA:n vaativien hankkeiden vaikutuksiin rinnastettavia merkittäviä haitallisia ympäristövaikutuksia. Suunniteltujen tuulivoimaloiden Malmgårdin kulttuurimaisemaan kohdistuvat vaikutukset ovat laaditun maisema- ja kulttuuriympäristöselvityksen mukaan suuruudeltaan kohtalaisia. Ilmatar Loviisa Oy on edelliseen viitaten sitä mieltä, ettei Tetomin tuulivoimahankkeeseen liittyen tarvitse laatia ympäristövaikutusten arvioinnista annetun lain mukaista YVA-menettelyä.

Ilmatar Loviisa Oy:n mukaan tuulivoimaloiden sijoittelu ei ole muuttunut aiemmasta kaavaluonnoksesta siinä määrin, että tuulivoimaloiden voitaisiin katsoa siirtyneen selvästi lähemmäs Malmgårdin kulttuurimaisemaa. Maisema- ja kulttuuriympäristöselvityksen mukaan Malmgårdin kartanoalueeseen aiheutuu kokemukseen ja maisemakuvaan kohdistuvia vaikutuksia. Tuulivoimahanke ei uhkaa alueen historiallisia arvoja.

Maisema- ja kulttuuriympäristövaikutusten arviointi on laadittu Tetomin tuulivoimahankkeen osayleiskaavaan samassa laajuudessa kuin tuulivoimahankkeisiin, joihin on laadittu YVA-menettely. Toisesta kaavaluonnoksesta antamassaan lausunnossa Uudenmaan ELY-keskus on lausunut, että tuulivoimaloiden vaikutus kulttuuriympäristöön on selvitetty asianmukaisesti. Edellä kuvatun perusteella voidaan katsoa, että YVA-menettelyn toteuttaminen ei tuottaisi lisäarvoa maisemaan ja kulttuuriympäristöön kohdistuvan vaikutusten arvioinnin osalta.

## UUDENMAAN ELY-KESKUKSEN RATKAISUN PERUSTELUT

Uudenmaan ELY-keskus on ratkaissut, että edellä kuvatun mukainen Ilmatar Loviisa Oy:n hankkeeseen ei sovelleta ympäristövaikutusten arvioinnista annetun lain (252/2017) mukaista arviointimenettelyä.

### YVA-menettelyn soveltaminen hankeluettelon perusteella

Ympäristövaikutusten arviointimenettelyä edellyttävät sellaiset hankkeet ja niiden muutokset, joilla todennäköisesti on merkittäviä ympäristövaikutuksia (YVA-laki 3 § 1 mom.). Hankkeet, joihin sovelletaan aina arviointimenettelyä, on määritelty YVA-lain liitteenä 1 olevassa hankeluettelossa.



16.10.2019

Tetomin tuulivoimapuistohankkeessa voimalamäärä olisi maksimissaan 8 ja tuulivoimalan kokonaisteho yhteensä alle 45 MW. Ympäristövaikutusten arviointimenettely ei siten ole tarpeen suoraan YVA-lain liitteen 1. hankeluettelon perusteella.

### **YVA-menettelyn soveltaminen yksittäistapausharkinnan perusteella**

Arviointimenettelyä sovelletaan lisäksi yksittäistapauksessa sellaiseen hankkeeseen tai jo toteutetun hankkeen muuhunkin kuin 1 momentissa tarkoitettuun muutokseen, joka todennäköisesti aiheuttaa laadultaan ja laajuudeltaan, myös eri hankkeiden yhteisvaikutukset huomioon ottaen, 1 momentissa tarkoitettujen hankkeiden vaikutuksiin rinnastettavia merkittäviä ympäristövaikutuksia.

Päätöksenteossa otetaan lisäksi huomioon hankkeen ominaisuudet ja sijainti sekä vaikutusten luonne. Päätöksenteon perustana olevista tekijöistä säädetään YVA-lain liitteessä 2 ja YVA-asetuksen 2 §:ssä (YVA-laki 3 § 3 mom.).

Uudenmaan ELY-keskus katsoo, että hankkeesta ei aiheudu sellaisia vaikutuksia, jotka olisivat arviointia edellyttävien hankkeiden vaikutuksiin rinnastettavia ympäristövaikutuksia.

Mikäli hanke muuttuu nyt esitetystä tai sitä myöhemmin laajennetaan, tulee YVA-menettelyn tarve arvioida uudestaan.

### **SELVILLÄOLOVELVOLLISUUS**

Vaikka hankkeeseen ei sovellettaisi arviointimenettelyä, on hankkeesta vastaavan sen lisäksi, mitä erikseen säädetään, oltava riittävästi selvillä hankkeensa ympäristövaikutuksista siinä laajuudessa kuin kohtuudella voidaan edellyttää.

### **SUOSITUKSIA JATKOTOIMENPITEIKSI**

#### **Linnustoselvitykset ja -seuranta**

Linnustoselvityksiä suurten petolintujen osalta on syytä täydentää jatkosuunnittelussa. Suurten petolintujen pesintä alueen läheisyydessä ei kokonaan estä tuulivoimapuiston rakentamista, mutta pesien suojaaminen voi vaatia hankkeen rajaamista.

Perämeren rannikon tuulivoima-alueilla tehdyissä linnustoselvityksissä ja -seurannoissa on käynyt ilmi, että tuulivoiman linnustovaikutukset ovat erityisesti muuttavien lintujen osalta oletettua pienempiä. Muuttavat linnut

pyrkivät ensisijaisesti kiertämään tuulivoimapuistoja myös valtakunnallisesti tärkeillä päämuuttoreiteillä. Laajempien ja muuttoreittien keskeiselle alueelle sijoittuvien tuulivoimapuistojen kohdalla osa linnuista lentää myös tuulivoimapuistojen läpi. Tähän vaikuttavat muun muassa levähdys- ja ruokailualueiden sijainnit.

Seurannan perusteella tuulivoimalla on todennäköisesti enemmän vaikutuksia alueella pesiviin lintulajeihin kuin muuttaviin lintuihin. Pesimälinnuston osalta arviointi on kuitenkin haasteellista, sillä paikallista seurantatietoa ei yleensä ole alueelta riittävästi ennen tuulivoimapuiston rakentamista. Tuulivoimaloihin törmänneiden lintujen lajistossa korostuvat metsot, lokit, merikotkat ja tervapääskyt. Törmäykset kohdistuvat etupäässä paikallisiin ja kierteleviin yksilöihin.

Seurantatiedot perustuvat tilanteeseen Perämeren rannikolla. Etelä-Suomen osalta tuulivoiman linnustovaikutuksista ei ole vielä vastaavaa aineistoa. Pohjois-Suomen seurantatuloksia on kuitenkin hyvä hyödyntää tämän hankkeen linnustoselvityksiä ja -seurantaa suunniteltaessa.

## SOVELLETUT SÄÄNNÖKSET

Laki ympäristövaikutusten arviointimenettelystä (YVA-laki 252/2017): 3, 11, 12, 13, 31 ja 37 § sekä liitteet 1 ja 2.

Valtioneuvoston asetus ympäristövaikutusten arviointimenettelystä (YVA-asetus 277/2017): 1 ja 2 §.

Hallintolaki (434/2003): 34, 60 §.

## MUUTOKSENHAKU

### Hankkeesta vastaavan muutoksenhakuoikeus

Hankkeesta vastaava saa hakea tähän päätökseen muutosta valittamalla Helsingin hallinto-oikeuteen. Valitusosoitus on liitteenä.

### Muiden tahojen muutoksenhakuoikeus

Se, jolla on oikeus hakea muutosta hanketta koskevaan lupapäätökseen saa samassa yhteydessä hakea muutosta tähän päätökseen, jolla on katsottu, ettei ympäristövaikutusten arviointimenettely ole tarpeen. (YVA-laki 37 § 2 momentti).

16.10.2019

**PÄÄTÖKSESTÄ TIEDOTTAMINEN**

Tämä päätös lähetetään saantitodistuksella hankkeesta vastaavalle.  
Päätöksestä kuulutetaan Loviisan kaupungin virallisella ilmoitustaululla.

Päätös julkaistaan sähköisesti Uudenmaan ELY-keskuksen internetsivuilla [www.ymparisto.fi/yva-paatokset/uusimaa](http://www.ymparisto.fi/yva-paatokset/uusimaa) "Energian tuotanto"-toimialan päätöksissä.

Päätös lähetetään tiedoksi sähköisesti lausunnonantajille.

**LISÄTIEDOT**

Ylitarkastaja Annukka Engström, etunimi.sukunimi(a)ely-keskus.fi,  
puh. 0295 021 112

Tämä asiakirja on sähköisesti hyväksytty. Asian on esitellyt ylitarkastaja Annukka Engström ja ratkaissut yksikönpäällikkö Timo Kinnunen.

Liitteet

Valitusosoitus

Tiedoksi

Loviisan kaupunki  
Itä-Uudenmaan maakuntamuseo / Porvoon museo

Tämä asiakirja UUELY/6171/2019 on hyväksytty sähköisesti / Detta dokument UUELY/6171/2019 har godkänts elektroniskt

Ratkaisija Kinnunen Timo 16.10.2019 17:18

Esittelijä Engström Annukka 16.10.2019 17:11