

<b>Kunta ja viranomainen</b>	<b>PÄÄTÖS</b>	
	<b>Antopäivä 8.11.2019</b>	<b>Lupanro</b>
		<b>YS24-434-2019-3</b>
<b>Loviisan kaupunki</b>	<b>Maa-aineslupa</b>	<b>Dnro</b>
<b>Rakennus- ja ympäristölautakunta</b>	<b>Kokouspvm 31.10.2019</b>	<b>371/11.01.00/2019</b>

## ASIA

Päätös maa-aineslain (555/1981) 4 §:n mukaisesta hakemuksesta, joka koskee Georg Ehrnrooth / Porlammin kartanon maa-ainesten ottoa kiinteistöllä 407-409-32-405 Porlammilla Lapinjärvellä.

Päätös sisältää ratkaisun maa-aineslain 21 §:n mukaisesta hakemuksesta, joka koskee toiminnan aloittamista mahdollisesta muutoksenhausta huolimatta.

## LUVAN HAKIJA

Georg Ehrnrooth / Porlammin kartano  
Pyhäjärventie 33  
07820 Porlammi

y-tunnus 0992150-0

Yhteyshenkilö  
Joni Virtanen  
highland@porlamminkartano.fi

## TOIMINNAN SIJAINTI

Lapinjärvi, Porlammi  
407-409-32-405

## LUVAN HAKEMISEN PERUSTE

Maa-aineslaki 4 §

## LUPAVIRANOMAISEN TOIMIVALTA

Maa-aineslaki 7 §.  
Loviisan kaupungin hallintosääntö 3 §.

Loviisan kaupungin rakennus- ja ympäristölautakunta  
Osoite: Ympäristönsuojeluyksikkö, Elinkeino- ja infrastruktuurikeskus, PL 77, 07901 LOVIISA

## HAKEMUKSEN VIREILLETULO

Maa-aineslupahakemus on saapunut Loviisan kaupungin rakennus- ja ympäristölautakunnalle 8.5.2019

## **YLEISKUVAUS**

Kiviainesten ottaminen tehdään kahdessa vaiheessa, joista ensimmäinen vaihe on noin 0,3 ha ja toinen vaihe noin 0,2 ha. Ensimmäinen vaihe on jo louhittu varastokentän rakentamista varten annetulla toimenpideluvalla. Varastoalueen pohjalla olevat louheet on nyt tarkoitus jalostaa kiviainestuotteiksi. Ensimmäisessä vaiheessa jo valmiiksi tehdyt murskeet ovat alueella varastossa. Vaihe 2 on paljasta kalliota, joka louhitaan ja jalostetaan kiviainestuotteiksi. Louhinta-alue on keskellä kiinteistöä ja siitä on noin 200 metriä lähimpään kiinteistönrajaan. Louhintarintauksen korkeus on enimmillään noin 10 metriä ja matalimmillaan noin 5 metriä.

## **TOIMINTAA KOSKEVAT LUVAT, SOPIMUKSET JA ALUEEN KAAVOITUSTILANNE**

Suunniteltu toiminta-alue sijaitsee kaavoittamattomalla maa- ja metsätalousalueella.

Alueella on aiemmin tehty murskausta ja louhintaa varastokentän rakentamista varten. Toimintaa koskeva toimenpidelupa on numeroitu 2011-0071, päätöspäivä on 23.1.2012 § 15. Toimenpidelupa on ollut voimassa 3 vuotta.

## **TOIMINNAN YMPÄRISTÖ, MAAPERÄ JA POHJAVESI**

Toiminta-alue sijaitsee Pyhäjärven rantaviivasta noin 500 metrin etäisyydellä. Alueelle kulku tapahtuu Mäkijärven yksityistietä pitkin. Alueella ja alueen ympäristössä ei ole luontoarvoja tai luonnonsuojelualueita. Louhinta-alue on paljasta kalliota ja ympäristön metsätalousmetsää.

Louhinta-alueesta on pohjoisen vapaa-ajan rakennuksiin noin 570 metrin etäisyys ja idässä olevaan ympärivuotiseen asuinrakennukseen yli 400 metriä sekä kartanorakennusten alueeseen kaakossa noin 750 metriä. Seuraavat lähimmät asuinrakennukset ovat vapaa-ajan rakennukset yli 700 metrin etäisyydellä koillisessa ja yli 900 metrin etäisyydellä luoteessa. Koillisessa on 650 metrin etäisyydellä uimaranta ja leirikeskus 900metrin päässä.

Kallion kivilaji alueella on viborgiittia. Alue ei sijaitse luokitellulla pohjavesialueella. Lähin pohjavesialue sijaitsee yli 2,1 km:n etäisyydellä alueesta itään. Pyhäjärven pintavesi on tasolla + 39,8 metriä. Otettavan kallion lakitaso on noin + 88,0 ja ottamisen pohjataso on + 78,0.

## **LAITOKSEN TOIMINTA**

### **Tiedot ottoalueesta**

Pinta-ala:  
Vaihe 1: 0,3 ha  
Vaihe 2: 0,2 ha  
Alin ottotaso: +78,00 m  
Kokonaismäärä: 15 900 ktrm<sup>3</sup>  
Vuotuinen ottomäärä: 0-1 590 ktrm<sup>3</sup>  
Ottoaika: 10 vuotta

## Ottamistoimintaan liittyvät järjestelyt

Ottamispaikka on samalla paikalla kuin nykyinen, jo otettu kallio. Ottamisen sijoittuminen ei siten aiheuta haittaa tai muutoksia luontoon tai maisemakuvaan. Ottaminen on myös puiden latvojen alapuolella, joten maisemallisia vaikutuksia ei aiheudu.

Ottamisesta ei tule asutukselle tai ympäristölle vaaraa tai haittaa. Louhoksen reunat ympäröidään lippusiimalla ja varoituskylteillä, joilla asiaton oleskelu alueella kielletään. Louhinnan yhteydessä varmistetaan ennen räjäytyksiä, ettei sivullisia pääse alueelle.

Louhoksen seinämien oma-aikainen sortuminen mahdollisten ruhjeiden ja heikkojen kalliovyöhykkeiden tms. osalta estetään. Louhokseen vahingossa putoaminen estetään maa-ainesvalleilla, aitauksilla, puomeilla, kivilohkareilla tms. huomiota herättävillä rakenteellisesti vahvoilla tavoilla. Kaivualueen pohja (taso + 78,0) irtilouhitaan vielä noin metrin syvyydeltä, jolla varmistetaan pintavesien hallittu johtaminen alueen kaakkoiskulmasta maastoon.

## Maa-aineksen ottaminen

Kokonaisuudessaan lupahakemuksen mukainen kiviaineksen ottamismäärä on 15 900m<sup>3</sup>ktr Louhinta suoritetaan yhden vuoden aikana, jolloin räjäytyksiä on enintään kolme yhteensä koko lupakautena. Louhinta kestää yhteensä noin 1-2 viikkoa. Ylisuuret louheet rikotaan iskuvasaralla pienemmiksi. Louheet siirretään pyöräkuormaajalla tai kaivinkoneella murskaimen syöttimelle. Kiviaines jalostetaan murskaamalla ja seulomalla.

Louhintaa ja murskausta tehdään alueella kahdessa osassa. Ensin murskataan ja seulotaan alueella jo olevat louheet. Toisessa vaiheessa tehdään varsinainen kallion louhinta ja murskaus. Murskauksessa käytetään leuka- tai kartiomurskainta sekä seuloja.

Alueella ei varastoida tai säilytetä koneita tai laitteita. Alueen kalusto on polttoainekäyttöistä ja käyttää kevyttä polttoöljyä.

Laitoksen toiminta-ajat ovat seuraavat, yleiset juhlapyhät pois lukien.

- Räjäytykset ma-pe klo 10.00-15.00 (ei koulujen loma-aikana)
- Poraaminen ja louheen rikotus ma-pe klo 7.00-18.00
- Valmistelevat työt ma-pe klo 6.00-22.00
- Louheen kuormaus ja kuljetus ma-pe klo 6.00-22.00 tarvittaessa la-su klo 7.00-20.00
- Murskaus ma-pe klo 7.00-22.00

## Alueen siistiminen ottamistoiminnan jälkeen

Louhinta-alueen loppukäyttötarkoitus tulee olemaan säilörehupaalien varastoalue. Eli se säilytetään avoimena kenttänä.

## TOIMINNAN VAIKUTUKSET YMPÄRISTÖÖN

### Vaikutukset maaperään ja pohjaveteen

Ympäristökuormitusta on rajoitettu käyttämällä ympäristönsuojelun kannalta parhaita tekniikoita ja käytäntöjä, toimintapaikka ja sen etäisyys lähimpiin häiriintyviin kohteisiin huomioiden.

Päästöjä maaperään voi aiheutua vain poikkeuksellisissa tilanteissa. Öljyvuotojen varalle on varattu imeytysaineita ja imeytysmattoja sekä käytetään tarvittaessa kaukaloita ja valuma-

altaita. Luontoarvoihin hankkeella ei ole vaikutusta, koska louhinta-alue ei laajene nykyisestä avonaisesta alueesta.

Vaikutuksia pohja- tai pintavesiin ei synny. Toiminnan ottotaso on noin 38 metriä Pyhäjärven vedenpintaa ylempänä. Alue on kalliota, jossa pohjaveden määrä on hyvin vähäinen ja usein esiintymät ovat paikallisia. Pohjavesivaikutuksia ei esiinny, koska ottotaso on niin korkealla. Pintaveden on noin 500 metrin etäisyys ja pintavedet johdetaan metsämastoon pois päin vesistöistä.

## **Vaikutukset luontoon ja luonnonsuojeluarvoihin sekä rakennettuun ympäristöön**

Luontoarvoihin hankkeella ei ole vaikutusta, koska louhinta-alue ei laajene nykyisestä avonaisesta alueesta.

## **LUPAHAKEMUKSEN KÄSITTELY**

### **Asian vireilläolosta tiedottaminen**

Lupahakemuksesta on tiedotettu maa-aineslain 13 §:n mukaisesti kuuluttamalla Lapinjärven kunnan virallisella ilmoitustaululla ja www-sivuilla. Hakemusasiakirjat ovat olleet kuulutusaikana nähtävillä Lapinjärven kunnanviraston asiointipisteessä osoitteessa Lapinjärventie 20 A. Kuulutuksen julkaisemisesta on tiedotettu kirjeitse rajanaapureille.

### **Tarkastukset ja neuvottelut**

Kiinteistöllä on käyty tarkastuksella 14.10.2019.

### **Lausunnot**

Maa-aineslupahakemuksesta ei ole pyydetty lausuntoja.

### **Muistutukset ja huomautukset**

Hakemuksen johdosta kuulutusaikana on jätetty yksi muistutus.

Muistutuksessa on tuotu esiin seuraavaa:

- Pyhäjärven Tornikallio kuuluu Unescon maailmanperintökohteeseen, siellä on Struven ketjun mittauspiste.
- Louhinta pilaa Pyhäjärven rantamaiseman ja sen kallioiset rannat.
- Toiminta vaikuttaa rantakiinteistöjen arvoon.
- Melu- ja pölypäästöt.
- Kaunis luonto halutaan säilyttää jälkipolville.

### **Hakijan vastine**

Alue, josta mursketta on tarkoitus tehdä, on jo noin kymmenen vuotta sitten hakattu ja kallio kuorittu valmiiksi, eli sen suhteen maisemallisia muutoksia ei tule. Alueelta on jo kertaalleen tehty mursketta omaan käyttöön.

Struven ketjun mittauspisteelle on yli 600 metriä ja välissä on tuuhea metsä. Kulku kyseiseen pisteeseen on Pyhäjärventien kautta ja murskeen tekopaikka on Mäkijärventien varrella. Lähimmälle rantatontille on noin 700 metriä ja rannan ja murskepaikan välissä on täysikasvuista metsää. Lähinnä olevat mökit ovat kalliojyrkänten alla, jolloin välissä olevaa kallio vaimentaa melua. Lähimmille kallion päällä oleville mökeille on matkaa yli kilometri ja välissä on metsää.

Melua ei myöskään tule kuin murskaushetkellä, joka kestää vain muutaman viikon ja pölyhaittaa ei tule suurten etäisyyksien vuoksi. Hakattua ja kuorittua aluetta ei ole tarkoitus laajentaa nykyisestä. Mielestäni tämäkin asia on tässä huomioitava, että mursketta on joka tapauksessa tarkoitus tehdä, vaikka sitten vain omaan käyttöön, mutta maa-aineslupaa haemme, jotta lähimaatiloilla ja naapureilla olisi tarvittaessa mahdollisuus saada ostettua mursketta omasta kylästä eikä naapurikunnasta niin kuin nyt tapahtuu.

## ASIAN RATKAISU (MaL 11 §)

Rakennus- ja ympäristölautakunta myöntää Porlammin kartanolle / Georg Ehrnrooth maa-aineslain (555/1998) 4§:n mukaisen luvan maa-ainesten ottoon kiinteistöllä 407-409-32-405.

Porlammin kartanolle / Georg Ehrnrooth myönnetään lupa maa-aineslain 21 §:n mukaisesti maa-aineksen ottamisen aloittamiseen mahdollisesta muutoksenhausta huolimatta.

Lupa myönnetään lupahakemuksen, sen liitteenä olevan ottamissuunnitelman ja seuraavin lupamääräyksin täydennettynä. Niiltä osin, kuin alla olevat lupamääräykset poikkeavat ottamissuunnitelmassa esitetystä, on lupamääräyksiä noudatettava.

### Lupamääräykset hankkeesta aiheutuvien haittojen välttämiseksi tai rajoittamiseksi

#### Toimenpiteet ennen ottamistoiminnan aloittamista (MaL 11 §, 12 §, MaA 2 §, 7 §)

1. Luvanhaltijan on ennen ottamistoiminnan aloittamista asetettava Loviisan kaupungille 5 000,00 € suuruinen vakuus lupamääräysten noudattamisen varmistamiseksi. Vakuuden tulee olla voimassa 6 kuukautta yli tämän luvan voimassaoloajan ja sen arvoa voidaan tarkistaa luvan voimassaoloaikana.
2. Ottamistasojen määrittämiseksi on asennettava alueelle tarvittava määrä kiintopisteitä, joiden korkeus on tiedossa. Ottamisalueen rajaukset on merkittävä maastoon ennen maa-ainesten ottamisen aloittamista.

Kaikki ottamisalueen (ottamisen aikana ja sen jälkeen) loiventamattomat maaleikkaukset, jotka ovat yli kolme (3) metriä korkeita, tulee suojata sellaisilla leikkauksen yläreunaan sijoitettavilla paikallaan pysyvillä aidoilla tai maavalleilla, jotka estävät tahattoman pääsyn leikkauksen reunalle. Putoamisvaarasta on varoitettava varoituskyltein, jotka sijoitetaan ympäröivään maastoon reunan lähelle.

3. Luvanhaltijan on pyydettävä valvontaviranomaista suorittamaan alueelle aloituskatselmus ennen ottamistoiminnan aloittamista.

#### Ottamistoimintaan liittyvät määräykset (MaL 3 §, 10 §, 11 §)

4. Maa-ainesten ottoalueen pinta-ala on 0,5 ha ja kokonaisottamismäärä 15 900 ktrm<sup>3</sup>. Maa-ainesten vuotuinen ottamismäärä on enimmillään noin 1 590 ktrm<sup>3</sup>.

Lupa on voimassa 10 vuotta.

5. Maa-ainesten ottaminen ja siihen liittyvät työt on tehtävä seuraavasti:

- Räjähdykset ma-pe klo 10.00-15.00, tilapäisesti klo 15.00-17.00
- Poraaminen ja louheen rikotus ma-pe klo 7.00-18.00
- Murskaaminen ma-pe klo 7.00-22.00
- Kuormaaminen ja kuljetus ma-pe klo 6.00-22.00.
- Tilapäisesti kuormaaminen ja kuljetus viikonloppuisin klo 7.00-20.00

Räjähdyksiä ei saa tehdä koulujen lomakautena. Yleisinä juhlapyhinä alueella ei saa olla toimintaa.

6. Maa-ainesten ottaminen saa ulottua alimmillaan tasoon (N2000) +78,0 m.
7. Pintamaita on poistettava alueelta mahdollisimman vähän kerrallaan sitä mukaa, kun ottamistoiminta etenee. Pintamaita voidaan varastoida alueella ja ne on hyödynnettävä alueen jälkihoidossa. Jo ottamistoiminnan aikana tulee pintamaita mahdollisuuksien mukaan hyödyntää vaihteellisessa maisemoinnissa.

#### **Toiminnan järjestäminen/alueen hoito (MaL 3 §, 11 §)**

8. Asiattomien pääsy alueelle tulee estää puomilla tai vastaavalla esteellä.

Ottamisalue on pidettävä siistinä. Alueesta ei saa muodostua sinne kelpaamattomien tai sinne kuulumattomien jätteiden varastoaluetta. Jätteiden poltto tai hautaaminen on alueella kielletty.

9. Polttoaineiden ja muiden ympäristön pilaantumisen vaaraa aiheuttavien aineiden pääsy maaperään ja pohjaveteen on estettävä.

Tukitoiminta-alueiden maarakenteet on tiivistettävä siten, että polttoaineiden ja muiden ympäristön pilaantumisen vaaraa aiheuttavien aineiden pääsy maaperään ja pohjaveteen on estetty. Poltto- ja voiteluaineiden sekä kemikaalien varastointi- ja käsittelyalueiden on oltava nesteitä läpäisemättömiä ja reunoiltaan korotettuja.

Polttoainesäiliöiden on oltava kaksoisvaippasäiliöitä tai kiinteästi valuma-altaallisia säiliöitä ja niiden on kestettävä mekaanista ja kemiallista rasitusta. Säiliöt on varustettava ylityöntestimillä ja tankkauslaitteistot lukittavilla sulkuventtiileillä.

Kuormauskalustoa tankattaessa ja huollettaessa on huolehdittava siitä, että polttoaineita tai muita pilaantumisen vaaraa aiheuttavia aineita ei pääse maaperään tai pohjaveteen.

10. Toiminnasta aiheutuvaa pölyämistä on tarvittaessa ehkäistävä esim. ottamisalueen ja maa-ainesten kastelulla. Suolan käyttö pölyämisen ehkäisemisessä on kielletty.

#### **Häiriötilanteet ja muut poikkeukselliset tilanteet (YSL 14, 15, 16, 17, 120 §, Vna 800/2010 12 §)**

11. Vahingoista ja onnettomuuksista, joissa polttoainetta pääsee vuotamaan maaperään, pinta- tai pohjavesiin, on viipymättä ilmoitettava Lapinjärven kunnan pelastusviranomaisille ja ympäristönsuojeluviranomaiselle.
12. Vahinko- ja onnettomuustilanteiden varalle on laitosalueella oltava riittävä määrä imeytysmateriaalia saatavilla.

#### **Toiminnan raportointi (MaL 3 §, 11 §, 23 a §)**

13. Luvanhaltijan on vuosittain helmikuun loppuun mennessä tehtävä ilmoitus kunnan ympäristönsuojeluviranomaiselle edellisenä vuonna otetuista maa-aineksista. Mikäli mahdollista, on ilmoitus tehtävä sähköisesti. Ilmoitukseen on liitettävä selvitys alueella mahdollisesti tehdyistä maisemointitoimenpiteistä.

### Toiminnan lopettaminen ja alueen maisemointi (MaA 7 §, 8 §)

14. Ottamisalue on luvan voimassaoloaikana muotoiltava ja maisemoitava kokonaisuudessaan. Maisemoinnista on esitettävä tarkempi suunnitelma riittävän ajoissa ennen sen aloittamista.
15. Ottamistoiminnan päätyttyä ja jälkihoitotoimenpiteiden tultua loppuun suoritetuiksi on luvan haltijan pyydettävä valvontaviranomaiselta loppukatselmus.

## PÄÄTÖKSEN PERUSTELUT

### Yleiset perustelut

Maa-ainesten ottamislupa myönnetään, koska ottamistoiminta tai siihen liittyvät järjestelyt eivät ole ristiriidassa maa-aineslain 3 §:ssä säädettyjen rajoitusten kanssa ja hakija on esittänyt asianmukaisen ottamissuunnitelman. Hanke ei ennakkoon arvioiden myöskään aiheuta vesilain 3 luvun 2 § :n 1 momentin kohdassa 2 tai 5 tarkoitettuja seurauksia.

Lupa aloittamiselle voidaan myöntää mahdollisesta muutoksenhausta huolimatta, koska kyseessä olevalta alueelta on jo aiemmin otettu maa-aineksia. Hakijan on maa-aineslain 21 §:n mukaan asetettava hyväksyttävä vakuus niiden haittojen, vahinkojen ja kustannusten korvaamisesta, jotka päätöksen kumoaminen tai luvan muuttaminen voi aiheuttaa.

### Muistutuksen huomioiminen

Luvan mukainen kiviainesten ottaminen ei vaikuta Struven ketjun mittauspisteeseen. Etäisyys kyseiseen paikkaan alueelta on noin 600 metriä ja maasto on metsäistä kallioaluetta. Toiminta ei myöskään vaikuta Pyhäjärven rantamaisemaan. Kiviainesten ottamisalue on pieni ja osa kiviaineksista on jo aiemmin louhittu. Maa-ainesluvassa ei huomioida kiinteistöjen arvoon vaikuttavia asioita. Melu ja pölypäästöt huomioidaan erikseen käsiteltävässä meluilmoituksessa. Meluilmoitus tehdään erikseen louhintaa ja murskausta varten.

### Lupamääräysten perustelut

Maa-aineslain 3 §:n mukaan ottamispaikat on sijoitettava ja ainesten ottaminen järjestettävä niin, että ottamisen vahingollinen vaikutus luontoon ja maisemakuvaan jää mahdollisimman vähäiseksi ja että maa-ainesesiintymää hyödynnetään säästeliäästi ja taloudellisesti eikä toiminnasta aiheudu asutukselle tai ympäristölle vaaraa tai kohtuullisin kustannuksin vältettävissä olevaa haittaa.

Maa-aineslain 11 §:n mukaan ainesten ottamista koskevaan lupaan on liitettävä määräykset siitä, mitä hakijan on noudatettava toiminnasta aiheutuvien haittojen välttämiseksi tai rajoittamiseksi, jolleivät sanotut seikat käy ilmi ottamissuunnitelmasta.

Määräys 1. Lupaviranomainen voi määrätä, että ennen ainesten ottamista hakijan on annettava hyväksyttävä vakuus maisemointitoimenpiteitä varten. Lupaviranomainen voi tarvittaessa hyväksyä muutoksen annettuun vakuuteen. (Maa-aineslaki 12 § ja 11 §)



Määräys 2. Ennen maa-ainesten ottamiseen ryhtymistä, ainesten ottajan pitää merkitä luvan mukainen ottamisalue maastoon ja tarvittaessa asetettava valvonnan suorittamiseksi välttämättömät laitteet ja merkinnät. (Vna 926/2005 7 §)

Määräys 3. Valvontaviranomaisen tai sen määräämän viranhaltijan on suoritettava tarkastus riittävän usein toiminnan seuraamiseksi, ottaen huomioon luvan saajan järjestämä omavalvonta ja asiantuntemus sekä ottamistoiminnan laatu ja laajuus. (Vna 926/2005 7 §)

Määräys 4. Lupa ainesten ottamiseen myönnetään määräajaksi, kuitenkin enintään kymmeneksi vuodeksi. (Maa-aineslaki 10 §)

Määräys 5. Luvassa on annettava määräykset mitä hakijan on noudatettava hankkeesta aiheutuvien haittojen välttämiseksi tai rajoittamiseksi. Annetut toiminta-ajat voidaan katsoa kohtuullisiksi. Murskaukseen ja louhintaan on arvioitu menevän yhteensä alle 50 päivää, koko lupakauden aikana. (Maa-aineslaki 3 § ja 11 §)

Määräys 6. Määräys annetaan hankkeesta aiheutuvien haittojen välttämiseksi tai rajoittamiseksi. Alin ottamistaso saa olla + 78,00 m. (Maa-aineslaki 3 § ja 11 §)

Määräys 7. Määräyksen avulla on tarkoitus ehkäistä toiminnasta aiheutuvaa haittaa. Maa-ainesten ottaminen tulee tehdä vaiheittain ja avoimia rintoja tulee olla mahdollisimman vähän kerrallaan avoinna. Vaiheittainen maisemointi on myös lopputuloksen kannalta paras. (Maa-aineslain 3 § ja 11 §)

Määräys 8. Maa-ainesten ottamisalueella ei pidä säilyttää jätteitä, eikä muutakaan sinne kuulumatonta materiaalia. Kaikki sinne kuulumattomat materiaalit tulee toimittaa viipymättä asianmukaiseen käsittelyyn. Alueella tarpeettomasti oleva materiaali saattaa aiheuttaa haittaa ympäristölle sekä aiheuttaa roskaantumista. (Maa-aineslaki 3 § ja 11 §)

Määräys 9. Polttoaineiden, öljyjen ja muiden haitallisten aineiden pääsy maaperään on estettävä. (Maa-aineslaki 3 § ja 11 §, Vna 800/2010)

Määräys 10. Määräys on tarpeen ympäristölle aiheutuvien haittojen torjumiseksi. Suolan käyttö pölynsidontaan on kielletty pohjaveden suojelemiseksi. (Maa-aineslaki 3 § ja 11 §)

Määräys 11-12. Polttoaineiden, öljyjen ja muiden haitallisten aineiden pääsy maaperään täytyy estää mahdollisimman hyvin. (Maa-aineslaki 3 § ja 11 §, Vna 800/2010)

Määräys 13. Määräys on tarpeellinen, koska toteutuneen maa-ainesten ottamisen määrä on keskeinen osa maa-aineslupaa ja se on olennainen osa valvontaa. (Maa-aineslaki 3 § ja 11 §)

Määräys 14. Luvan haltijan on voimassaoloajan aikana toteutettava kaikki luvan tai sen määräysten edellyttämät jälkihoitotoimenpiteet. (Vna 926/2005)

Määräys 15. Alueella on toimitettava lopputarkastus valvontaviranomaisen määräämällä tavalla, kun maa-ainesten ottaminen on päätynyt tai luvan voimassaoloaika on kulunut umpeen. Maa-ainesluvan haltijan on ilmoitettava ottamisen päättymisestä valvontaviranomaiselle tässä pykälässä tarkoitetun lopputarkastuksen pitämistä varten. (Maa-aineslaki 7 §)

## LUVAN VOIMASSAOLO

Tämä lupa on voimassa 8.12.2029 asti.

## SOVELLETUT OIKEUSOHJEET

Maa-aineslaki (555/1981) 1, 3 – 7, 10 – 13, 14, 19 – 20, 23, 23 a §  
Valtioneuvoston asetus maa-ainesten ottamisesta (926/2005) 1 – 4, 6 – 8 §  
Lapinjärven kunnan maa-ainesten ottamissuunnitelman tarkastamisesta ja ottamistoiminnan valvonnasta suoritettavat maksut (Lapinjärven kunnanvaltuusto 12.12.2012, päivitys 17.10.2018 § 19).

## KÄSITTELYMAKSUN MÄÄRÄYTYMINEN

Taksan mukainen ottamissuunnitelman tarkastusmaksu on 1 000,00 €. Maksuun lisätään hakemuksen ja päätöksen kuuluttamisesta/lehti-ilmoituksista aiheutuvat todelliset kuuluttamis- ja ilmoituskulut.

### Valvontamaksu

Ottamistoiminnan valvonnasta luvanhaltijan on suoritettava vuosittain valvontamaksu. Luvanhaltija on velvollinen maksamaan ensimmäisen vuotuisen valvontamaksun ennen ottamistoimintaa ryhtymistään ja seuraavat valvontamaksut kunkin vuoden maaliskuun loppuun mennessä. Mikäli luvanhaltija ilmoittaa kirjallisesti (helmikuun loppuun mennessä), ettei maa-aineksia ko. vuonna oteta, luvanhaltijalta peritään alennettu valvontamaksu.

Valvontamaksu on 360,00 €/vuosi.

## PÄÄTÖKSEN ANTAMINEN

Päätös annetaan julkipanon jälkeen. Antopäivä on 8.11.2029.

## PÄÄTÖKSESTÄ TIEDOTTAMINEN

### Päätös

Georg Ehrnrooth / Porlammin kartano  
Pyhäjärventie 33  
07820 Porlammi

Jäljennös päätöksestä  
Uudenmaan ELY- keskus, sähköisesti  
Muistuttaja

### Ilmoittaminen kunnassa

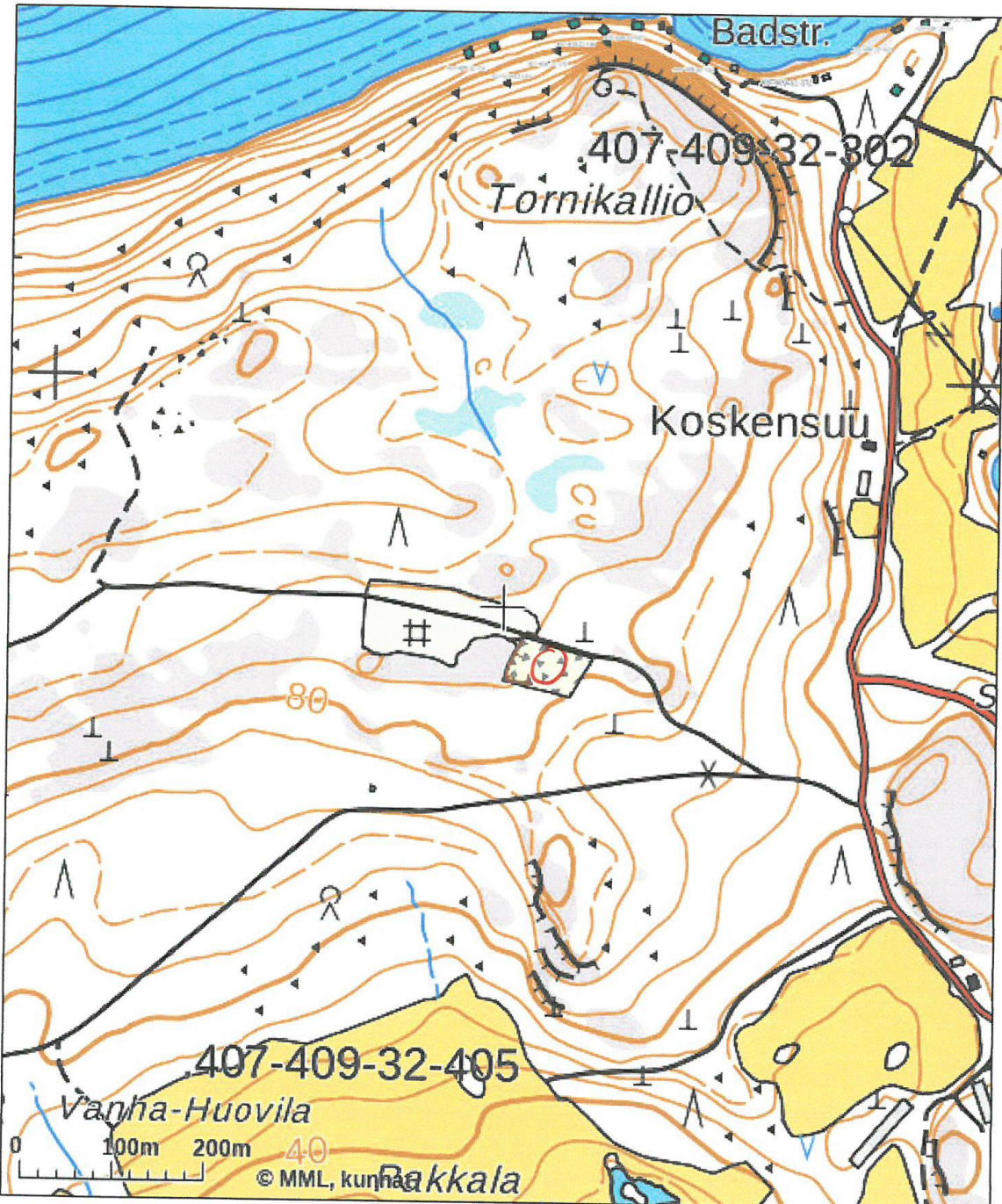
Loviisan kaupungin rakennus- ja ympäristölautakunta antaa tiedon tästä päätöksestä kuuluttamalla siitä maa-aineslain 19 §:n mukaisesti Lapinjärven kunnan virallisella ilmoitustaululla.

## MUUTOKSENHAKU

Tähän päätökseen saa hakea muutosta Helsingin hallinto-oikeudelta. Valitusosoitus on lupapäätöksen liitteenä.

**LIITTEET** Toiminnan sijaintikartta  
Valitusosoitus

## KIINTEISTÖTIETOPALVELU



Tulosteen keskipisteen koordinaatit (ETRS-TM35FIN): N: 6729751.75, E: 445491.75  
Karttatuloste ei ole mittatarkka. Kiinteistörajat ja -tunnukset päivitetään toistaiseksi vain kerran viikossa.  
Rekisteripalvelujen kautta kartalle haetut palstat ja määräalat ovat ajantasaiset.  
Tulostettu Kiinteistötietopalvelusta 15.01.2019.

## VALITUSOSOITUS

### Valitusviranomainen

Tähän päätökseen haetaan muutosta Helsingin hallinto-oikeudelta.

### Valitusaika

Valitus on toimitettava Helsingin hallinto-oikeudelle kolmenkymmenen (30) päivän kuluessa päätöksen antopäivästä, sitä päivää lukuun ottamatta. Antopäivä on kirjattu päätökseen. Jos valitusajan viimeinen päivä on pyhäpäivä, lauantai, itsenäisyyspäivä, vapunpäivä, jouluaatto tai juhannusaatto, valitusaika jatkuu vielä seuraavana arkipäivänä.

### Valituksen muoto ja sisältö

Valitus on tehtävä kirjallisesti. Myös sähköinen asiakirja täyttää vaatimuksen kirjallisesta muodosta.

Valituskirjelmässä on ilmoitettava

- valittajan nimi, asuinkunta, postiosoite ja puhelinnumero. Jos valitusviranomaisen päätös voidaan antaa tiedoksi sähköisenä viestinä, yhteystietona pyydetään ilmoittamaan myös sähköpostiosoite.
- päätös, johon haetaan muutosta, miltä kohdin muutosta haetaan, mitä muutoksia vaaditaan tehtäväksi sekä
- perusteet miksi muutosta vaaditaan.

Valittajan tai hänen asiamiehensä on allekirjoitettava valituskirjelämä. Sähköistä asiakirjaa ei kuitenkaan tarvitse täydentää allekirjoituksella, jos asiakirjassa on tiedot lähettäjästä eikä asiakirjan alkuperäisyyttä tai eheyttä ole syytä epäillä. Jos ainoastaan asiamies on allekirjoittanut valituskirjelmän, siinä on mainittava myös tämän henkilön nimi, asuinkunta ja postiosoite.

Valituskirjelmään on liitettävä

- päätös, josta valitetaan, alkuperäisenä tai jäljennöksenä
- todistus siitä, minä päivänä päätös on annettu tiedoksi tai muu selvitys valitusajan alkamisesta
- asiakirjat, joihin valittaja vetoaa vaatimuksensa tueksi
- asiamiehen valtakirja

### Valituksen toimittaminen perille

Valituskirjelämä liitteineen on toimitettava Helsingin hallinto-oikeuteen viimeistään valitusajan viimeisenä päivänä ennen valitusviranomaisen aukioloajan päättymistä:

Posti- ja käyntiosoite: Helsingin hallinto-oikeus  
Radanrakentajantie 5  
00520 Helsinki

Sähköpostiosoite: helsinki.hao@oikeus.fi  
Faksi: 029 56 42079  
Puhelinvaihte: 029 56 42000  
Aukioloaika: 8.00 - 16.15

Valituksen voi tehdä myös hallinto- ja erityistuomioistuinten asiointipalvelussa osoitteessa <https://asiointi2.oikeus.fi/hallintotuomioistuimet>.

### Oikeudenkäyntimaksu

Hallinto-oikeus voi periä muutoksenhakuasian käsittelystä oikeudenkäyntimaksun. Maksuista säädetään tuomioistuinmaksulaissa (1455/2015).