



JP

HPP ASIANAJOTOIMISTO

1 (14)

Vaasan hallinto-oikeudelle

VAASAN HALLINTO-OIKEUS VASA FÖRVALTNINGSDOMSTOL	
Saap. Anl.	31. 07. 2019
Liitteet Bilagor	_____ kpl / st. _____ sivuja / sidor

Asia

Valitus ympäristöluvan muuttamista ja toiminnan aloittamislupaa koskevassa asiassa

00976/19/5129

Valituksenalainen päätös

Etelä-Suomen aluehallintoviraston päätös Nro 275/2019, Dnro ESAVI/21520/2018 koskien sataman metallin käsittelytoimintaa osoitteessa Satamatalonkuja 1, Loviisa

Valituksenalaisen päätöksen tiedoksisaanti

Päätös on annettu julkipanon jälkeen 1.7.2019. Valitusaika päättyy 31.7.2019

Valittaja

Loviisan Satama Oy, kotipaikka Loviisa, y-tunnus 2779170-3, jäljempänä "Loviisan Satama" ja "yhtiö"

Asiamies ja prosessiosoite

Asianajaja Kari Marttinen
HPP Asianajotoimisto Oy
Bulevardi 1 A, 00100 Helsinki
Puhelin (09) 474 21, telefax (09) 474 2222
Sähköposti kari.marttinen@hpp.fi

Vaatimukset

Loviisan Satama pyytää kunnioittavasti, että Vaasan hallinto-oikeus:

- 1) Tarkentaa lupamääräystä 9 kuulumaan seuraavasti (*lisätty osuus kursivilla*):

"Sataman toiminnasta aiheutuva melutaso ei saa toiminta-aikana ylittää eniten melulle altistuvien asumiseen käytettävien alueiden ulkoalueilla päivällä (klo 7–22) ekvivalenttime-



lutasoa (L_{Aeq}) 55 dB eikä yöllä (klo 22–7) ekvivalenttimelutasoa 50 dB eikä eniten melulle altistuvien loma-asumiseen käytettävien alueiden ulkoalueilla päivällä ekvivalenttimelutasoa 45 dB eikä yöllä ekvivalenttimelutasoa 40 dB. *Loma-asumiseen käytettävillä alueilla ei tarkoiteta yksittäisiä ympärivuotiseen asumiseen tarkoitettuja kiinteistöjä, joita kuitenkin käytetään loma-asuntoina.*

- 2) kumoaa lupamääräyksen A2;
- 3) kumoaa lupamääräyksen 9a; sekä
- 4) Ensisijaisesti kumoaa lupamääräyksen 16 a, ja toissijaisesti muuttaa lupamääräystä siten, että siitä poistetaan maininta materiaalikasan käsittelystä.

Perustelut

1 Tausta

Asia koskee Loviisan sataman metallin käsittelytoiminnalle haettua ympäristölupaa ja toiminnan aloittamislupaa. Loviisan Satama on 31.10.2018 päivättyllä hakemuksella hakenut voimassaolevan ympäristöluvan muutosta sataman kautta kulkevien metalliromun palakoon pienentämiseen niiden logistisen käsittelyn helpottamiseksi.

Sataman toiminnalla on lainvoimainen Etelä-Suomen aluehallintoviraston 13.3.2015 myöntämä ympäristölupa Nro 59/2015/1, jota Vaasan hallinto-oikeus muutti 11.11.2016 antamallaan päätöksellä Nro 16/0271/2 (jäljempänä ”vuoden 2015 ympäristölupa”). Lisäksi Etelä-Suomen aluehallintovirasto on 16.2.2018 päivättyllä päätöksellään Nro 27/2018/1 muuttanut voimassaolevaa ympäristölupaa, ja kyseinen päätös on muutoksenhaun johdosta parhaillaan vireillä Vaasan hallinto-oikeudessa.

Etelä-Suomen aluehallintovirasto myönsi valituksenalaisella päätöksellään 1.7.2019 Nro 275/2019, Dnro ESAVI/21520/2018 Loviisan Satamalle ympäristöluvan tavanomaisen metallijätteen käsittelyyn ja muutti voimassaolevan vuoden 2015 ympäristöluvan lupamääräystä 9. Lisäksi päätöksellä on annettu uudet toimintaa koskevat lupamääräykset A1, A1, A2, A3, 2 a, 9 a, 16 a, ja 20 a. Päätöksen mukaan luvan saaja voi aloittaa hakemuksen mukaisen toiminnan muutoksenhausta huolimatta.

2 Valitusperusteiden tiivistelmä

Loviisan Satama esittää valitusperusteiden tiivistelmänä seuraavat seikat ja perustelee niitä yksityiskohtaisesti jäljempänä:

- 1) Valituksenalaiseen lupamääräykseen 9 on lisätty loma-asumista koskeva ohjearvo, vaikka määräys ohjearvoista perustuu suoraan voimassa olevaan lainsäädäntöön. Lupamääräys jättää kuitenkin tulkinanvaraiseksi sen, mitä ”eniten melulle altistuvien loma-asumiseen käytettävien alueiden ulkoalueilla” tarkoitetaan. Koska viereistä aluetta, Valkon kylän vanhaa keskustaa, ei ole kaavoitettu loma-asuntoalueeksi taikka taajaman ulkopuoliseksi virkistysalueeksi, ei valtio-neuvoston päätöksen 993/1992 2 §:n 2 momentin tiukempia loma-asumiseen tarkoitettujen alueiden meluarvoja tule soveltaa mahdollisiin yksittäisiin erillispientaloihin, joita vastoin kaavassa määrättyä tarkoitusta kuitenkin käytetään loma-asuntoina. Loviisan Satama

katsoo, että lupamääräys 9 ei valituksenalaisessa luvassa täytä hallintolain (434/2003) 44 §:ssä asetettuja vaatimuksia lupamääräysten täsmällisyydestä ja on täten oikeusvaikutuksiltaan epäselvänä muutettava kuulumaan valittajan ehdottamalla tavalla eli lisäämällä lupamääräykseen tarkennus loma-asumiseen käytettävistä alueista.

- 2) Loviisan Satama katsoo, että lupamääräykset A2, 9 a ja 16 a eivät ole ympäristönsuojelulain (527/2014 ”YSL”) 52 §:n 1 momentissa tarkoitettulla tavalla tarpeellisia ottaen huomioon mallinnusten perusteella metallinkäsittelyn aiheuttama vähäinen melu. Loviisan Satama noudattaa sataman toimintaa koskevassa ympäristöluvassa annettuja melumääräyksiä, eikä erillisten melumääräysten antaminen erikseen satamassa harjoitetuille osatoiminnoille ole perusteltua. Päinvastoin, yksittäisten palvelutoimintojen sääntely erillisillä melumääräyksillä kokonaisvaikutusten sijaan aiheuttaa pirstaloitumista ja sekaannusta. Satamatoiminnot muodostavat luvitettaessa, kuten toiminnallisestikin, kokonaisuuden, minkä takia määräysten tulisi olla asetettu sataman kokonaisvaikutusten perusteella ja ohjaamaan niitä. YSL 52 §:n 3 momentin mukaan lupamääräysten asettaminen on kokonaisharkintaa, jossa on ympäristönsuojelullisten näkökohtien lisäksi otettava huomioon toiminnan vaikutus ympäristöön kokonaisuutena. Ottaen huomioon metallijätteen käsittelytoiminnan, millä tässä tarkoitetaan palakoon pienentämistä jäljempänä kuvatulla tavalla, täysin marginaalinen vaikutus sataman vaikutuksiin ympäristöönsä, käsittelytoiminnan aiheuttaman melun sääntely erikseen ei ole YSL 52 §:n 3 momentin kokonaisharkinnan edellyttämällä tavalla mitenkään perusteltavissa.

3 Lupamääräys 9

Muutettu lupamääräys 9 koskien sataman toiminnasta aiheutuvaa melua kuuluu seuraavasti:

”Sataman toiminnasta aiheutuva melutaso ei saa toiminta-aikana ylittää eniten melulle altistuvien asumiseen käytettävien alueiden ulkoalueilla päivällä (klo 7–22) ekvivalenttimelutasoa (L_{Aeg}) 55 dB eikä yöllä (klo 22–7) ekvivalenttimelutasoa 50 dB eikä eniten melulle altistuvien loma-asumiseen käytettävien alueiden ulkoalueilla päivällä ekvivalenttimelutasoa 45 dB eikä yöllä ekvivalenttimelutasoa 40 dB.



Jos melu on luonteeltaan iskumaista tai kapeakaistaista, mitaus- tai laskentatulokseen lisätään 5 dB ennen sen vertaamista ohjearvoon.”

Satamatoimintaa koskevassa vuoden 2015 ympäristöluvassa on määrätty melutasoista aiemmin seuraavasti:

”Sataman toiminnasta aiheutuva melutaso ei saa eniten melulle altistuvien asumiseen käytettävien alueiden ulkoalueilla ylittää päivällä (klo 7–22) ekvivalenttimelutasoa (LAeq) 55 dB eikä yöllä (klo 22–7) ekvivalenttimelutasoa 50 dB.”

Etelä-Suomen aluehallintovirasto on todennut, että melumääräys perustuu valtioneuvoston päätökseen (993/1992) melutason ohjearvoista ja naapuruussuhdelain 17 §:ään. Määräykseen on lisätty loma-asumista koskeva ohjearvo sekä mittaustuloksen vertaamista koskeva kohta tietynlaisen melun osalta. Määräys on annettu naapurustolle aiheutuvien meluhaittojen vähentämiseksi.

Loma-asumisen osalta lupamääräyksessä on todettu, että melutaso ei saa ylittää eniten melulle altistuvien loma-asumiseen käytettävien alueiden ulkoalueilla päivällä ekvivalenttimelutasoa 45 dB eikä yöllä ekvivalenttimelutasoa 40 dB.

Alueen välittömään läheisyyteen ei ole kaavoitettu lupamääräyksessä tarkoitettuja loma-asumiseen käytettäviä alueita. Viereinen Eestinkolmion alue eli Valkon kolmion eteläosa (2.2.2012 lainvoimaiseksi tulleen asemakaavan nimi) on kaavoitettu muun muassa merkinnöin AO erillispientalojen korttelialue, AK asuinkerrostalojen korttelialue, TY teollisuusrakennusten korttelialue sekä VL lähivirkistysalue. Alueella ei ole esimerkiksi merkintää RA loma-asuntojen korttelialue. Asemakaavamääräyksen AO-korttelialueen mukaan tontille saa rakentaa yhden yksiasuntoisen *asuin*rakennuksen sekä siihen liittyviä talousrakennuksia. Myöskään muilla läheisillä jo asemakaavoitetuilla alueilla ei ole merkintää RA loma-asuntojen korttelialue.

Loviisan vuoden 2019 kaavoituskatsauksen mukaan Valkon kolmion asemakaava laaditaan kahdessa osassa, joista eteläosa on hyväksytty vuoden 2011 lopussa. Asemakaavan tavoitteena on tutkia Valkon satamaan rajautuvan suunnittelualueen soveltuvuutta *omakotiasumiseen* ja virkistykseen. Tavoitteena on myös osoittaa sataman tarpeiden mukaiset kasvualueet sekä ajanmukaistaa niin sanotun vapaavaraston ja satamatoimintoihin liittyvien alueiden sekä puistoalueiden asemakaavamerkinnot. Pohjoisosan

kaavatyötä jatketaan, kun alueella aloitettu osayleiskaavatyö on valmistunut. Valkon ja sen lähialueiden osayleiskaavan tavoitteena on ohjata mm. Loviisanlahden länsirannan rantarakentamista sekä kaavoittamattomien alueiden suunnittelua. Osayleiskaava on tullut vireille vuonna 2009, mutta kaavoitus on edelleen kesken.

Loma-asuntojen korttelialueen merkinnän puuttumisesta huolimatta joi-takin alueen yksittäisiä erillispientaloja käytetään myös loma-asumiseen. Valkon alueen osayleiskaavan kaavaselostuksen (31.5.2018) mukaan Ees-tinkolmion alueella on kaksi lomarakennusta ja satamasta pohjoiseen, Svenäsin tien ja radan varressa useampi (n. 7).

Valtioneuvoston päätöksen (993/1992) 2 §:n 2 momentin mukaan loma-asumiseen käytettävillä alueilla, leirintäalueilla, taajamien ulkopuolella ole-villa virkistysalueilla ja luonnonsuojelualueilla on ohjeena, että melutaso ei saa ylittää päiväohjearvoa 45 dB eikä yöohjearvoa 40 dB. Loma asumiseen käytettävillä alueilla taajamassa voidaan kuitenkin soveltaa 1 momentissa mainittuja ohjearvoja.

Perusteena loma-asuntoalueiden, leirintäalueiden, taajamien ulkopuolis-ten virkistysalueiden ja luonnonsuojelualueiden tiukemmille ohjearvoille on ollut pyrkimys turvata mahdollisuus nauttia hiljaisuudesta ja luonnon äänistä. Lisäksi perusteeksi todetaan riittävän levon turvaaminen leirintä-alueilla, jossa nukutaan teltoissa tai muissa melulta huonosti eristetyissä tiloissa.

Koska viereistä aluetta, Valkon vanhaa keskustaa, ei ole kaavoitettu loma-asuntoalueeksi taikka taajaman ulkopuoliseksi virkistysalueeksi, ei 2 §:n 2 momentin tiukempia meluarvoja tule soveltaa mahdollisiin yksittäisiin erillispientaloihin, joita vastoin kaavassa määrättyä tarkoitusta käytetään loma-asuntoina. Edellä mainittuja perusteita, mahdollisuus nauttia hiljai-suudesta ja luonnon äänistä, tiukemmille ohjearvoille ei tavanomaisella asuinalueella ole, vaan valtioneuvoston päätöksen (993/1992) edellyttä-mät ohjearvot asumiselle ovat riittävät. Jos lupamääräys jäisi voimaan an-netussa muodossa, olisi toiminnanharjoittajan melun raja-arvojen noudat-taminen aina kulloinkin riippuvainen siitä, mihin tarkoitukseen milläkin hetkellä yksittäistä pientaloa käytetään. Jos esimerkiksi talon vakituinen asukas muuttaa kesäksi Espanjaan ja vuokraa talon kesän ajaksi loma-asunnoksi, tiukkenisivat sovellettavat melun raja-arvot kesän ajaksi kos-kien juuri tätä taloa. Naapurissa, mistä Espanjaan ei lähdetäisi, sovellet-taisiin tavanomaisen asumisen raja-arvoja. Näin ei tietenkään voi olla, eikä toiminnanharjoittajan toimintaedellytyksistä säätävässä ympäristöluvassa

voida lupamääräyksin luoda tällaista tilannetta, jossa toiminnanharjoittajalla ei ole mitään pysyvyyden suojaa suhteessa sovellettaviin määräyksiin.

Näin ollen Loviisan Satama katsoo, että lupamääräys 9 ei valituksenalaisessa luvassa täytä hallintolain (434/2003) 44 §:ssä asetettuja vaatimuksia lupamääräysten täsmällisyydestä ja on täten oikeusvaikutuksiltaan epäselvänä muutettava kuulumaan valittajan ehdottamalla tavalla eli lisäämällä lupamääräykseen seuraavan tarkennuksen:

”Loma-asumiseen käytettävillä alueilla ei tarkoiteta yksittäisiä ympärivuotiseen asumiseen tarkoitettuja kiinteistöjä, joita kuitenkin käytetään loma-asuntoina.”

Hakijan oikeusturvan johdosta lupamääräysten tulee olla selkeitä ja yksiselitteisiä. Oikeuskirjallisuudessa on vakiintuneesti katsottu, että luvanhaltijan tulee lupamääräysten perusteella tietää velvollisuutensa ja oikeutensa.¹ Edellä mainittu lisäys lupamääräykseen selventää sekä valittajan että alueen asukkaiden oikeuksia ja velvollisuuksia.

4 Lupamääräys A2

Jätteen käsittelytoimintaa koskeva lupamääräys A2 kuuluu seuraavasti:

”Metallijätteen käsittelyä saa tehdä maanantaista perjantaihin, pois lukien arkipyhät, klo 7.00–19.00. Käsittelypäiviä voi olla enintään 100 kpl vuodessa.”

Valituksenalaisen päätöksen perustelujen mukaan määräys on annettu naapurustolle aiheutuvien haittojen vähentämiseksi ja näin ollen toiminta-ajasta on rajattu pois ilta-ajat, viikonloput ja arkipyhät meluhaittojen vähentämiseksi. Perusteluissa viitataan lupahakemukseen, jonka mukaan metallijätteen käsittelyä ei tehdä jatkuvasti, vaan vain tarvittaessa. Myös käsittelypäivien määrää on rajoitettu meluhaittojen vähentämiseksi.

Loviisan Satama vaatii lupamääräystä A2 kumottavaksi lakiin perustumattomana.

Luvan myöntämisedellytysten täyttyminen varmistetaan asettamalla toiminnalle sen vaikutuksia rajoittavat tarpeelliset lupamääräykset. Tämä tarkoittaa, ettei luvassa voida asettaa lakiin perustumattomia lupamääräyksiä tai lupamääräyksiä, jotka eivät ole johdettavissa laista.

¹ Kuusiniemi – Ekroos – Kumpula – Vihervuori: Ympäristöoikeus (SanomaPro 2013), s. 1427.

Ympäristönsuojelulain lupajärjestelmän tarkoituksena on siten estää toiminnasta ympäristölle aiheutuvat merkittävät haitalliset vaikutukset, jotta toiminta täyttää lainsäädännön asettamat vaatimukset ja luvanmyöntämisedellytykset. YSL 52 §:n mukaan lupamääräykset on annettava ”pilaantumisen ehkäisemiseksi”. Tämä tarkoittaa sitä, että määräys annetaan ai-noastaan, mikäli toiminta ilman nimenomaista lupamääräystä aiheuttaisi ympäristön pilaantumista. YSL 52 §:n 1 momentin mukaan pilaantumisen ehkäisemiseksi annettavien lupamääräysten tulee olla ”tarpeellisia”. Tä-män edellytyksen mukaan lupamääräysten on oltava tarpeen ympäristön pilaantumisvaikutusten saattamiseksi hyväksyttävälle tasolle. Tässä yhtey-dessä on huomattava, ettei YSL edellytä toiminnan ympäristövaikutusten täydellistä estämistä, vaan ympäristöluvanvaraiseksi säädetystä toimin-nasta aiheutuu aina jonkinasteisia vaikutuksia ympäristöön. Muuten toi-minnan harjoittaminen ei edellyttäisi YSL:n mukaista ympäristölupaa. Vaikutusten aiheutumista rajoitetaan ja kontrolloidaan lupamääräyksin, jotta ne jäävät hyväksyttävälle tasolle.

Keskeinen normi lupamääräysten asettamisessa on siten YSL 52 §, jonka 1 momentin mukaan:

Ympäristöluvassa on annettava tarpeelliset määräykset mm.

- 1) päästöistä, päästöraja-arvoista, päästöjen ehkäisemisestä ja rajoittamisesta sekä päästöpaikan sijainnista;
- 3) jätteistä sekä niiden määrän ja haitallisuuden vähentämi-sestä;
- 6) muista toimista, joilla ehkäistään tai vähennetään ympä-ristön pilaantumista tai sen vaaraa.

Samana pykälän 3 momentin mukaan:

Lupamääräyksiä annettaessa on otettava huomioon toimin-nan luonne, sen alueen ominaisuudet, jolla toiminnan vaiku-tus ilmenee, *toiminnan vaikutus ympäristöön kokonaisuutena*, ympäristön pilaantumisen ehkäisemiseksi tarkoitettujen *toimien merkitys ympäristön kokonaisuuden kannalta* sekä tekniset ja ta-loudelliset mahdollisuudet toteuttaa nämä toimet. Päästö-raja-arvoa sekä päästöjen ehkäisemistä ja rajoittamista kos-kevien lupamääräysten tulee perustua parhaaseen käyttökel-poiseen tekniikkaan. Lupamääräyksissä ei kuitenkaan saa

velvoittaa käyttämään vain tiettyä tekniikkaa. Lisäksi on tarpeen mukaan otettava huomioon energian ja materiaalien käytön tehokkuus sekä varautuminen onnettomuuksien ehkäisemiseen ja niiden seurausten rajoittamiseen.

Kuten YSL 52 §:n 3 momentista käy ilmi, lupamääräysten asettaminen on kokonaisharkintaa, jossa on otettava puhtaasti ympäristönsuojelullisten näkökohtien lisäksi huomioon toiminnan vaikutus ympäristöön kokonaisuutena.

Nyt luvitetussa metallinkäsittelyssä on kyse pelkästään metalliromun seassa olevien ylisuurien metallikappaleiden leikkaamisesta koneellisesti pienemmäksi, mihin toimintoon valvova viranomaisen kehotti hakemaan muutosta voimassa olevaan satamatoiminnan ympäristölupaan. Valituksenalainen lupa koskee siis vain tätä nimenomaista toimintaa. Nyt luvitetussa toiminnassa on kyse pääsääntöisesti yhdestä dieselmoottorisesta metallia leikkaavasta koneesta, joka on sijoitettu suojaavien varastokasojen sisään. Leikkaus tapahtuu pääosin hydraulisesti ja joskus polttoleikkamalla. Polttoleikkaus on ainoastaan käytössä silloin, kun metallien kappalekoko on koneelliselle käsittelylle liian suuri. Varastokasojen korkeus on noin 5-6 metriä ja työskentelytapa kasaa rakennettaessa on suunniteltu niin, että toiminnasta aiheutuu mahdollisimman vähän metallinkolahtelua. Satamassa tapahtuva muu metallien käsittely kuin ylisuurten kappaleiden palakoon pienentäminen sisältyy sitä paitsi aiempaan lupaan ja mitä toimintaa on satamassa harjoitettu jo vuosikymmeniä sitten ja joka on aloitettu uudelleen kesällä 2018. Kuva koneesta ja varastokasoista on esitetty valituksen Litteenä 2 olevassa mittausraportissa.

Loviisan kaupunki on yhdessä Loviisan Sataman kanssa mallintanut ulkopuolisella asiantuntijalla Sweco Ympäristö Oy:llä sataman maksimimelupäästötilanteen, jossa sataman kapasiteetti on 100 %:sesti käytössä (Liite 3). Mallinnuksessa on huomioitu myös metalliromulaivausten satamatoimintojen kokonaismelupäästöt. Alueelle on mallinnettu suuri käsittelykone (111 dB), jota alueella ei edes ole tarkoitus käyttää, vaan laite on huomattavasti pienempi. Lisäksi melumallinnuksessa kippausääniä on las-tausvaiheessa konsultin väärin arvioimana nelinkertaisesti. Toisin sanoen mallinnus antaa toiminnasta liioitellun, virheellisen kuvan. Mallinnukset ovat sitäkin huolimatta osoittaneet, että valituksenalaisella päätöksellä luvitetun metalliromun käsittelyn meluvaikutus on *marginaalinen osa* muuta satamatoimintaa, eikä metallin käsittely synnytä poikkeavaa melua ei-käsittävän metallin (siis metallin, jonka palakoko ei pienennetä) satama-

operointiin tai muiden lastien aiheuttavaan meluun verrattuna. *Nyt luvitetun metallinkäsittelyn melua ei ole pystytty erottamaan muusta satamatoiminnasta edes korvakuulolla.*

Syksyllä 2018 tehtyjen ja ELY:lle toimitettujen metallin koeleikkuutoimintoja koskevien mittausten (Liiite 2) aikana päiväaikaan tehtiin sataman sekä viereisen telakan alueella normaalisti töitä metalliromun leikkuun lisäksi. Mitattu melutaso oli 45 dB lähimmällä asuinalueella (melumääräys 55 dB sekä satama että telakka). *Metallinleikkuun äänipäästöä ei pystynyt erottamaan mittausalueella lainkaan.* Koemittausten aikana sataman kiinteistön reunalla, eli asutukseen nähden melualttiimmassa paikassa, mittarilla ei edes pystytty erottamaan, milloin käsittelyä suoritettiin. Tulosten mukaan esitetty toiminta ei erotu muusta sataman toiminnasta. Lisäksi lähimmän asuinalueen suojaksi on tehty meluste, mikä vähentää meluhaittaa entisestään.

Metallin käsittelytoiminta ei myöskään ylitä vuoden 2015 ympäristöluvassa asetettua melumääräyksen raja-arvoa, vaan toiminto otetaan huomioon sataman muun toiminnan yhteisvaikutuksena. Metallinleikkuun käsittelyn aiheuttamiin melupäästöihin verrattuna huomattavasti enemmän melua syntyy metallin vastaanotosta ja lastaustoimenpiteistä, jota puolestaan säännellään vuoden 2015 ympäristöluvalla.

Tutkimustulosten sijaan toiminnan rajoittaminen perustuu mitä ilmeisimmin alueen erittäin aktiivisten naapurien subjektiiviseen käsitykseen toiminnasta aiheutuvasta melusta. Ympäristölupaprosessissa annetuista muistutuksista ja mielipiteistä käy hyvin ilmi, että kannanotot koskevat satamatoimintaa *kokonaisuudessaan*, eikä nyt kyseessä olevaa käsittelytoimintaa. Subjektiiviset käsitykset eivät perustu mihinkään tutkimus- tai mitaustietoon, kokemuksen totuusperää ole mitenkään teknisesti todettu, eikä viranomaisen sitä silti mitenkään ole kyseenalaistanut. Lupaviranomaisen käsitys toiminnan aiheuttamista meluhaitoista perustuu asukkaiden aktiiviseen satamatoiminnan vastustamiseen ja on yksiselitteisesti virheellinen ja vain yksittäisiin mielikuviin perustuva. Lupaviranomainen on sivuuttanut täysin perusteettomasti asiassa tehdyt mallinnukset ja mittaukset.

Loviisan Satama huomauttaa, että lupamääräysten antaminen ”varmuuden vuoksi” tai yksittäisten henkilöiden käsitykseen perustuen ei noudata YSL 52 §:n vaatimuksia tehden melua koskevista lupamääräyksistä lainvastaisia. Satamaoperointia tehdään satamassa ympärivuorokautisesti. Normaalit työvuorot satamassa ovat klo 7-23, mutta ylityöt ovat mahdollisia. Valittajan näkemyksen mukaan metallin käsittelyä tulee voida tehdä muun sataman toiminta-aikojen mukaisesti sen meluvaikutusten ollessa



muuta toimintaa vastaavia. Käsittelyn meluhaitat vastaavat sataman lastinkäsittelytrukin aiheuttamaa melua, eikä sitäkään ole ympäristölupamääräyksillä erikseen säännelty. Ottaen huomioon luvitettavan toiminnan aiheuttamat vähäiset - käytännössä täysin marginaaliset ja muusta toiminnasta erottumattomat - meluvaikutukset, toiminnan rajoittaminen merkittävästi ei ole tarpeen pilaantumisen ehkäisemiseksi. Loviisan Satama vaatii lupamääräyksen A2. kumoamista YSL 52 §:n vastaisena.

5 Lupamääräys 9 a

Meluntorjuntaa koskeva lupamääräys 9 a kuuluu seuraavasti:

”Metallijätteen käsittelytoiminnasta aiheutuva melu ei saa ylittää lähimmissä melulle altistuvissa kohteissa enimmäisäänitasoa (L_{AFmax}) 65 dB.”

Valituksenalaisen lupamääräyksen 9 a perustelun mukaan metallijätteen käsittelystä aiheutuu *muusta satamatoiminnasta poikkeavaa melua*. Tästä syystä käsittelyn enimmäisäänitasolle on asetettu raja naapurustolle aiheutuvien meluhaittojen vähentämiseksi.

Loviisan Satama katsoo, että valituksenalainen lupamääräys on annettu perustuen virheelliseen käsitykseen toiminnan aiheuttamista vaikutuksista ympäristöön ja valittaja viittaa tältä osin valituksen kohdassa 4 esittämäänsä. Melulle on jo valituksenalaisessa päätöksessä asetettu valtioneuvoston päätöksen (993/1992) mukaiset melurajat, jotka suojaavat sataman naapurustoa siten kuin ympäristöluvituksessa on täysin vakiintunut tapa. Asiassa ei ole esitetty mitään perusteita sille, miksi toimintaa tulisi säännellä raskaammin kuin mitä voimassa oleva lainsäädäntö edellyttää tai toisin sanoen, miksi juuri Valkon kylän asuinalueen asukkaita tulisi suojata melulta kaikkia muita teollisuusalueiden naapureita paremmin. Moninkeräisten melumääräysten asettaminen ympäristöluvassa on turhaa ja YSL 52 §:n vastaisesti tarpeetonta ottaen huomioon toiminnan aiheuttamat ympäristövaikutukset. Loviisan Satama katsoo, että juuri melumääräys 9a kuvastaa erinomaisesti sitä, miten valituksenalaista luvitettua toimintaa on tulkittu väärin. Kuten edellä on selostettu, satamassa on laivattu metalliromua jo vuosia aikaisemmin. Toiminta aloitettiin uudelleen kesällä 2018 ja valvontaviranomaiselta pyydetyn ennakkotiedon mukaan palakoon pienentäminen ei edellyttänyt erillistä lupaa. Kuitenkin syksyllä 2018 tulkinta muuttui ja toiminnanharjoittaja haki nyt kyseessä olevaa ympäristölupaa. Tässä luvassa on kyse pelkästään metallijätteen seassa olevien ylisuurten metallikappaleiden palakoon pienentämisestä, mistä edellä kuvatulla tavalla toimittaessa ei valitukseen liitettyjen selvitysten perusteella aiheudu

sellaista melua, joka voitaisiin normaalin satamatoiminnan melun seasta edes havaita sataman ulkopuolella. Siksi sille asetettu erillinen maksimimelutasomääräys on täysin tarpeeton ja siten lainvastainen.

Melurajan asettamiselle ei ole mitään tosiasiallisia perusteita ja valittaja vaatii lupamääräystä 9 a kumottavaksi lakiin perustumattomana.

6 Lupamääräys 16 a

Melun tarkkailua koskeva lupamääräys 16 a kuuluu seuraavasti:

”Metallijätteen käsittelytoiminnan aloittamisen jälkeen toiminnasta aiheutuva enimmäisäänitaso on mitattava 12 kuukauden kuluessa. Mittauksessa on huomioitava käsittelyn eri osista (hydraulinen leikkaus, paalaus, polttoleikkaus, *materiaalikesä* käsittely) aiheutuva äänitaso. Mittaussuunnitelma on toimitettava vähintään kuukautta ennen mittauksia Uudenmaan ELY-keskukselle tarkistettavaksi. Mittaustulokset on raportoitava Uudenmaan ELY-keskukselle välittömästi niiden valmistuttua.”

Lupamääräyksen 16 a perustelut ovat yhteiset lupamääräyksen 9 a perustelujen kanssa. Mittauksen osalta lupaviranomainen toteaa, että uudenlaisen toiminnan aloittamisen jälkeen enimmäisäänitaso on todennettava mittaamalla. Mittaussuunnitelman toimittaminen valvojalle etukäteen on tarpeen tarpeellisten muutosten tekemiseksi.

Loviisan Satama vaatii ensisijaisesti lupamääräyksen kumoamista ja toissijaisesti, mikäli Vaasan hallinto-oikeus ei hyväksyisi valittajan ensisijaista vaatimusta, lupamääräyksen 16 a muuttamista siten, että määräyksestä poistetaan maininta materiaalin käsittelyn huomioimisesta mittauksessa.

Ympäristöluvassa tulee antaa toiminnan seuranta ja tarkkailua koskevat määräykset. YSL 62 §:n 1 momentin mukaan määräysten tulee olla *tarpeellisia* päästöjen ja toiminnan vaikutusten tarkkailemiseksi. YSL 62 §:n 2 momentin mukaan toiminnanharjoittaja voidaan määrätä antamaan valvontaa varten myös muita *tarpeellisia* tietoja.

Hallituksen esityksen (84/1999) mukaan tarkkailumääräysten sisältö riippuu toiminnasta, toiminnan ympäristövaikutuksista ja pilaantumisen vaarasta. Lähtökohtaisesti toiminnanharjoittaja voidaan velvoittaa tarkkailemaan ainoastaan sellaisia päästöjä, joita toiminnasta tosiasiallisesti aiheutuu ja joilla on merkitystä ympäristön kannalta. Määräysten tarpeellisuutta

tulee näin ollen arvioida toiminnan aiheuttaman pilaantumisen tai vaaran kautta.

Kuten valittaja on edellä kohdassa 4 tarkemmin esittänyt, nyt luvitetun metalliromun käsittelyn (palakoon pienentäminen) meluvaikutus on marginaalinen osa muuta satamatoimintoa, eikä nyt luvitettu metallin käsittely synnytä poikkeavaa melua ei-käsiteltävän metallin satamaoperointiin tai muiden lastien aiheuttavaan meluun verrattuna. Valittajille on asiassa epäselvää, mihin lupaviranomaisen käsitys metallijätteen käsittelytoiminnan poikkeavasta melusta perustuu. Kuten valittaja on edellä kohdassa 4 osoittanut, metallinleikkuun äänipäästöä ei pystynyt erottamaan mittausalueella lainkaan. Asia on todettu myös lupahakemuksessa ja yhtiön vastineessa. Valittajan oletuksen mukaan lupamääräyksen 16 a tarkkailuvelvoite perustuu lupaviranomaisen virheelliseen käsitykseen käsittelyn aiheuttamasta muusta toiminnasta poikkeavasta melusta ja näin ollen Loviisan Satama pitää selvänä, ettei lupamääräyksessä 16 a edellytetty tarkkailu ole tarpeen YSL 62 §:ssä tarkoitetulla tavalla.

Loviisan Satama myös huomauttaa, että eri toimintojen, kuten satamatoiminnan, metallinkäsittelyn ja esimerkiksi Suomenlahden Telakka Oy:n erottaminen luotettavasti on hankalaa, jollei mahdotonta. Vakiintunut käytäntö ympäristölupa-asioissa on, että asetettavien lupamääräysten tulee olla sellaisia, että ne on ylipäättään mahdollista toteuttaa. Nyt kyseessä olevassa tapauksessa mittauksen toteuttaminen toiminnanharjoittajasta riippumattomista syistä johtuen käytännössä hyvin hankalaa, jollei mahdotonta. Kuten edellä luvussa 4 on selostettu, jo suoritettavat mittaukset osoittivat, että toiminnan melua ei voitu mitata havaita. Lisäksi asia on todennettu liitteenä 3 olevassa mittausraportissa.

Metallijätteen käsittelyn aiheuttavan väitetyn poikkeavan melun tavoin lupaviranomainen ei ole esittänyt mitään perusteita sille, miksi näiden toimintojen tarkkailu olisi tarpeen. Hallintolain 44 § edellyttää, että ympäristöluvasta tulee käydä ilmi päätöksen perustelut. Edelleen hallintolain 45 §:n mukaan perusteluissa on ilmoitettava, mitkä seikat ja selvitykset ovat vaikuttaneet ratkaisuun. Mikäli lupamääräykset eivät perustu asiassa tehtyihin mallinnuksiin ja mittauksiin, valittajalle on hyvin epäselvää, miten lupamääräysten tarpeellisuuteen on päädytty. Loviisan Satama katsoo, että lupaviranomainen on toiminut vastoin hyvän hallinnon periaatteita jättäessään toiminnanharjoittajan esityksen perustelematta huomiotta päätöstä tehdessään.



Toissijaisen vaatimuksen osalta valittaja toteaa, että nyt kyseessä olevalla luvalla ei ole luvitettu materiaalikasan käsittelyä, vaan metallijätteen palakoon pienentämistä. Olennaista on huomata, ettei kaikkea metalliromua ole tarpeen leikata. Ylipäätään tarkkailuvelvoitteiden antaminen materiaalikasan käsittelyä koskien ei kuulu valituksenalaisen luvan piiriin, vaan materiaalikasan tarkkailuvelvoite sisältyy satamatoiminnan ympäristölupaan ja sen tarkkailuvelvoitteisiin. Olisi täysin epäloogista, että leikattavan metallin materiaalikasan tarkkailuvelvoite sisältyisi nyt kyseessä olevaan metallin käsittelyn ympäristölupaan, kun taas materiaalikasan käsittely muutoin, ei käsiteltävän metallijätteen osalta kuuluisi puolestaan satamatoiminnan vuoden 2015 ympäristölupaan. Näin ollen toissijaisesti, mikäli hallinto-oikeus ei hyväksyisi valittajan vaatimusta tarkkailumääräyksen kumoamisesta, valittaja vaatii lupamääräyksen muuttamista siten, että siitä poistetaan materiaalikasan käsittelyä koskeva tarkkailuvelvoite.

Helsingissä 31. heinäkuuta 2019

LOVIISAN SATAMA OY

Laati

Kari Marttinen
asianajaja, OTL, Espoo

Liitteet:

- 1) Etelä-Suomen aluehallintoviraston päätös Nro 275/2019, Dnro ESA-VI/21520/2018, 1.7.2019, koskien sataman toiminnan muuttamista ja toiminnan aloittamislupaa, Loviisa
- 2) Metallijätteen leikkauksen mittaus 17.-20.8.2018 Loviisan satamassa. Mittausraportti Loviisan Satama Oy
- 3) Sweco Ympäristö 11.9.2018. Loviisan Satama Oy:n melu- ja pölyselvitys liitteineen sekä melulähteet kartalla



Aluehallintovirasto

Ympäristöluvut

PÄÄTÖS

Nro 275/2019

Dnro ESAVI/21520/2018

Annettu julkipanon jälkeen
1.7.2019

ASIA

Sataman toiminnan muuttaminen ja toiminnan aloittamislupa, Loviisa

HAKIJA

Loviisan Satama Oy
Satamatalonkuja 1
07910 Loviisa

Y-tunnus: 2779170-3

TOIMINTA

Hakemus koskee sataman metallin käsittelytoimintaa osoitteessa Satamatalonkuja 1, Loviisa.

ETELÄ-SUOMEN ALUEHALLINTOVIRASTO, YMPÄRISTÖLUPAVASTUUALUE

puh. 029 501 6000
ymparistoluvat.etela@avi.fi
www.avi.fi/etela

Hämeenlinnan päätoimipaikka
PL 150
13101 Hämeenlinna

Helsingin toimipaikka
PL 110
00521 Helsinki

ASIA	1
HAKIJA	1
TOIMINTA.....	1
VIREILLETULOTIEDOT	4
Hakemuksen vireilletulo	4
Luvan hakemisen peruste	4
Toiminnan luvanvaraisuus	4
Toimivaltainen lupaviranomainen	4
ASIAN KUVAUS	4
Taustatiedot	4
Sijainti	4
Kaavoitus	4
Päätökset ja sopimukset.....	4
Hakemuksen mukainen toiminta	5
Yleiskuvaus.....	5
Käsiteltävät jätteet	5
Prosessit	5
Polttoaineet.....	6
Liikenne	6
Riskienhallinta ja poikkeukselliset tilanteet	6
Ympäristön tila, päästöt ja vaikutusarvio	7
Päästöt ja vaikutukset.....	7
Toiminnassa muodostuvat jätteet.....	7
Melu	7
Tarkkailu	8
Kirjanpito ja raportointi	8
Hakijan esitykset	8
Toiminnan aloittamista koskeva pyyntö.....	8
Esitetyt vakuudet	8
ASIAN KÄSITTELY	9
Täydennykset	9
Tiedottaminen	9
Lausunnot.....	9
Elinkeino-, liikenne- ja ympäristökeskuksen lausunto	9
Loviisan kaupungin lausunto	11
Loviisan kaupungin ympäristönsuojeluviranomaisen lausunto	12
Loviisan kaupungin terveydensuojeluviranomaisen lausunto	12
Muistutukset ja mielipiteet	13
Vastine.....	15
Neuvottelut.....	20
ALUEHALLINTOVIRASTON RATKAISU	20

Muutettu lupamääräys	20
Lupamääräykset jätteen käsittelytoiminnan osalta	21
Päätöksen täytäntöönpano	22
Lainvoimaisuus	22
Toiminnan aloittaminen muutoksenhausta huolimatta	22
PERUSTELUT	22
Ratkaisun perustelut	22
Lupamääräysten yleiset perustelut.....	23
Lupamääräysten yksilöidyt perustelut	23
Toiminnan aloittamista muutoksenhausta huolimatta koskevat perustelut.....	24
VASTAUS LAUSUNNOISSA JA MUISTUTUKSISSA ESITETTYIHIN VAATIMUKSIIN.....	25
PÄÄTÖKSEN VOIMASSAOLO JA LUPAMÄÄRÄYSTEN TARKISTAMINEN.....	25
Päätöksen voimassaolo	25
Lupaa ankaramman asetuksen noudattaminen.....	25
SOVELLETUT SÄÄNNÖKSET	25
KÄSITTELYMAKSU	26
TIEDOTTAMINEN.....	26
Päätös	26
Päätöksestä tiedottaminen.....	26
MUUTOKSENHAKU	27
LIITE	27
ASIAN KÄSITTELIJÄT	27

VIREILLETULOTIEDOT

Hakemuksen vireilletulo

Hakemus on tullut vireille aluehallintovirastossa 31.10.2018.

Luvan hakemisen peruste

Hakemus on tullut vireille ympäristönsuojelulain 89 §:n 1 momentin perusteella.

Toiminnan luvanvaraisuus

Toiminta on luvanvaraista ympäristönsuojelulain 27 §:n 1 momentin ja liitteen 1 taulukon 2 kohdan 12 a) perusteella. Ympäristönsuojelulain liitteen 1 kohdan 13 f) mukaan myös metallijätteen käsittely vaatii ympäristöluvan.

Toimivaltainen lupaviranomainen

Etelä-Suomen aluehallintovirasto on toimivaltainen lupaviranomainen ympäristönsuojelulain 34 §:n ja ympäristönsuojelusta annetun valtioneuvoston asetuksen (713/2014) 1 §:n 2 momentin 12 a) kohdan perusteella.

ASIAN KUVAUS

Taustatiedot

Sijainti

Toiminta sijaitsee Loviisan Satamakiinteistöt Oy:n omistamilla kiinteistöillä 434-11-2008-1 ja 434-11-2008-2. Kiinteistön 434-11-2008-2 pohjoisosassa on Suomenlahden Telakka Oy:n hallinnoima alue.

Kaavoitus

Alueen asemakaavassa (vahvistettu 4.12.1989, pieneltä osin 14.12.2011) sataman alue on valtaosin merkitty satama-alueeksi (LS) ja osaksi teollisuusalueeksi.

Päätökset ja sopimukset

Voimassa oleva ympäristölupa

Etelä-Suomen aluehallintoviraston 12.3.2015 myöntämä ympäristölupa (Nro 59/2015/1, Dnro ESAVI/327/04.08/2013) ja sitä koskeva Vaasan hallinto-oikeuden 11.11.2016 antama päätös (Nro 16/0271/2, Dnro 00539/15/5129), jolla hallinto-oikeus on lisännyt lupamääräyksen 21 a. sekä muuttanut lupamääräyksiä 1, 8, 16, 17, 31 ja k.

Etelä-Suomen aluehallintoviraston 16.2.2018 antama päätös (Nro 27/2018/1, Dnro ESAVI/7133/2017), jolla aluehallintovirasto on muuttanut ympäristölupaa ja myöntänyt luvan toiminnan aloittamiseksi muutoksenhausta huolimatta. Päätöksestä on valitettu Vaasan hallinto-oikeuteen.

Muut Loviisan Satama Oy:n toimintaa koskevat luvat on esitetty päätöksessä Nro 59/2015/1, 12.3.2015.

Hakemuksen mukainen toiminta

Yleiskuvaus

Loviisan sataman kautta kulkevien sataman ympäristöluvan Nro 59/2015/1 mukaisten tuotteiden palakoon pienentäminen logistisen käsittelyn (siirtäminen, kuljettaminen) helpottamiseksi. Toiminto voidaan suorittaa esim. leikkaamalla, katkaisemalla tai paalaamalla.

Satama toimii ympärivuoden. Normaalit työvuorot satamassa ovat klo 7–23, mutta ylityöt ovat mahdollisia. Satamaoperointia on ympärivuorokautisesti.

Käsiteltävät jätteet

Käsiteltävät jätteet sekä laitoksella kerrallaan varastoitavien käsiteltyjen jätteiden enimmäismäärät on esitetty seuraavassa taulukossa:

Taulukko 1: Laitoksella käsiteltävät jätteet

Jäte	Tunnusnumero (EWC)	t/a	Varasto enintään t
Rakentamisessa ja purkamisessa syntyvät jätteet: rauta ja teräs rautametalli	17 04 05 19 12 02	30 000	10 000

Prosessit

Metallieromun käsittely

Jätteen haltija, ympäristöluvallinen ammattimainen jätteenkäsittelijä, kerää jätteen sisämaassa metallinkeräyspisteisiin ja metallieromu toimitetaan sieltä suoraan satamaan laivattavaksi. Näissä erissä saattaa olla mukana ylisuuria palakokoja, jotka niin kustannussyistä kuin ympäristöpäästöjen syntymisen pienentämiseksi tulee pienentää laivausta varten. Palakoon pienentäminen satamassa parantaa kustannustehokkuutta sekä ympäristöön aiheutuvia päästöjä ja olisi täten jätteen kierrätyksessä paras tekniikka.

Tällöin vältetään:

a) koko metallikeräyspisteen tuotteiden ylimääräinen kuljetus jätteenhaltijan jätteenkäsittelylaitokseen palakoon pienentämistä varten, sillä lajittelu kierrätyspisteellä eri palakokoihin on mahdotonta. Lisäksi vältetään

luonnollisesti jätteenkäsittelylaitoksella uudelleenkuormaus ja kuljetus edelleen satamaan laivausta varten. Yhdensuuntainen siirto 50–300 km.

b) laivan kapasiteetti saadaan käytettyä tehokkaammalla ahtauksella paremmin, mistä seuraa vähemmän tarvittavaa alusliikennettä ja sitä kautta päästöjä ilmaan. Hyötysuhde pienemmällä palakoolla laivauksen osalta on jopa 50 %.

Metalliromun palakoon pienentäminen tapahtuisi leikkaamalla määrämittäisiin ensisijaisesti mekaanisesti leikkaamalla hydraulisella leikkurilla tai vaihtoehtoisesti polttoleikkaamalla hyvin hankalan mallisia kappaleita. Lupaa haetaan myös paalaamiseen, jos tuote on kovin epäkäytännöllisessä muodossa siirtelyä varten, esim. metallilangat.

Tulee huomioida, että käsittelyä suoritetaan vain tarpeen vaatiessa liian suurille tai hankalan mallisille kappaleille. Toiminto suoritettaisiin samanaikaisesti, kun varastokasaa hoidetaan. Käsittelyä vaativien kappaleiden määrää on vaikea arvioida.

Vastaanotettava romumetalli ei ole öljyistä eikä sisällä eroteltavaa muuta jätettä. Metallin käsittelytoiminto suoritetaan kestopäällystetyllä alueella, missä on toimiva hulevesiviemärointi. Toiminnassa mahdollisesti syntyvä metallisilppu siirretään materiaalिकासaan laivausta odottamaan tai vaihtoehtoisesti siirretään sataman metallikierrätysromulavalle. Käsittelytoimintaa suoritetaan urakkaluonteisesti tarpeen vaatiessa, ei jatkuvasti. Maksimikapasiteetti leikkaamiselle on sata tonnia päivässä.

Polttoaineet

Tuotteiden palakoon pienentämisessä, katkaisussa tai paalauksessa käytettyjen koneiden polttoainekulutukset raportoidaan sataman ympäristöluvan raportoinnin yhteydessä. Konekanta on päästöiltään vastaavia dieselkäyttöisiä työkoneita kuin satamassa muutoinkin oleva konekanta.

Liikenne

Esitetystä toiminnasta ei aiheudu sataman alueelle lisäliikennettä. Päinvastoin, toimittamalla jätteet tai vaaralliset jätteet suoraan satamaan, säästetään vuositason turhan auto- ja laivaliikenteen aiheuttamia ilmapäästöjä.

Riskienhallinta ja poikkeukselliset tilanteet

Jätteen tai vaarallisen jätteen palakoon pienentämisestä, katkaisusta tai paalauksesta ei aiheudu ympäristöriskiä. Satama toimii ympäristölupansa ehtojen mukaisesti ja noudattaa siinä olevia määräyksiä. Satamalla on pelastussuunnitelma.

Ympäristön tila, päästöt ja vaikutusarvio

Päästöt ja vaikutukset

Vesistöön ja viemäriin

Alueella hulevesiviemäröinti, missä sakkapesälliset kaivot varustetaan tarvittaessa suodatuskankailla tai kiintokansilla. Hulevedet johdetaan mereen.

Esitetystä toiminnasta ei aiheudu muusta sataman toiminnasta poikkeavaa päästöä. Sataman päästöt on käsitelty sataman ympäristöluvassa, minkä määräyksiä noudatetaan.

Ilmaan

Kyseessä oleva toiminto tarkoittaa ajoittain käynnissä olevaa työkonetta ja sen päästöä, mikä ei poikkea muusta sataman käytössä olevasta kalustosta. Päästöt ilmaan on esitetty sataman ympäristöluvassa ja esitettyjen toimintojen päästöt sisältyvät niihin.

Maaperään ja pohjaveteen

Esitetyt toiminnot suoritetaan kestopäällystetyllä varastokentällä, ei päästöjä maaperään tai pohjaveteen.

Vaikutukset

Esitetyllä toiminnalla ei ole merkitystä lähialueen luontoarvoille tai rakennetulle ympäristölle. Toiminta on osa satamatoimintaa, eikä sillä ole erikseen vaikutusta.

Toiminnassa muodostuvat jätteet

Toiminnasta ei synny jätettä, sillä katkomisesta tai pienentämisestä mahdollisesti syntyvät pienet tuotejakeet siirretään laivattavaan materiaaliin. Jos tämä ei ole mahdollista, toimitetaan syntyvät jätteet asianmukaisesti

Melu

Toiminnasta aiheutuva melu

Esitetty toiminto otetaan huomioon sataman muun toiminnan yhteisvaikutuksena, eikä se ylitä sataman voimassa olevan ympäristöluvan melumääräyksen raja-arvoa. Esitetystä toiminnasta, ajoittain käynnissä olevasta työkonesta, ei tule sellaista lisämelupäästöä, mitä ei ole jo sataman muissa toiminnoissa otettu huomioon. Käytännössä esim. leikkaava kone suorittaa samalla varaston hoitoa, kasan korottamista, sillä turhia käsittelyitä pyritään välttämään kustannustehokkaassa toiminnassa.

Esitettyä toimintaa on mahdotonta erottaa muusta sataman toiminnasta viereisillä alueilla (toiminnanharjoittajan huomio koeleikkauksissa syksyllä 2018). Varastokasat on alueella sijoitettu niin, että toiminta sijoitetaan materiaalikasojen suojaan. Toiminnanharjoittaja on tehnyt mittauksia syksyllä 2018 metallin leikkuutoiminnosta ja mittauksen tulokset on toimitettu ELY:lle. Mittauksen aikana päiväaikaan tehtiin sataman sekä viereisen telakan alueella normaalisti töitä metalliromun leikkuun lisäksi. Mitattu melutaso oli 45 dB lähimmällä asuinalueella (melumääräys 55 dB sekä satama että telakka). Metallinleikkuun äänipäästöä ei pystynyt erottamaan mittausalueella lainkaan. Tulosten mukaan esitetty toiminta ei erotu muusta sataman toiminnasta ja melupäästö on alle sataman melumääräysten. Lisäksi lähimmän asuinalueen suojaksi ollaan toteuttamassa melueste, mikä pääasiassa tähtää tulevaisuuden sataman maksimikäyttöasteen meluhaasteisiin. Tällä hetkellä sataman laajennusosaa ei ole otettu käyttöön ja alueiden käyttöaste on alhainen. Meluesteen rakennuslupa on lainvoimainen ja toteutus loppuvuosi 2018.

Tarkkailu

Satama seuraa toimintaansa mm. pistokokein melumääräysten toteutumista. Jos näissä olisi epäilystä määräysten toteutumisen osalta, tilataan mittaus ulkopuoliselta toimijalta.

Tarkkailun tulokset raportoidaan osana sataman ympäristöraporttia.

Kirjanpito ja raportointi

Eri jätejakeiden käsittelymäärät raportoidaan sataman vuosiraportissa. Työkonepäästöt raportoidaan osana sataman ympäristöraporttia.

Hakijan esitykset

Toiminnan aloittamista koskeva pyyntö

Hakijalla on tarve aloittaa metallikappaleiden pienentäminen mahdollisimman pian. Metallijätettä on satamassa parhaillaankin varastossa, mutta sen käsittely odottaa ympäristölupaa.

Esitetyt vakuudet

Vakuus toiminnan aloittamiseksi ennen päätöksen lainvoimaiseksi tulemistä

Hakija esittää vakuudeksi 3 000 euroa.

Jätteen käsittelytoiminnan vakuus,

Hakija on esittänyt jätteen käsittelyn vakuudeksi nolla euroa. Esitys perustuu rauta- ja teräspitoisen metalliromun maailmanmarkkinahintaan (250 dollaria/tonni), mikä kattaa voitollisesti jäte-erän myynnistä ja kuljetuksesta aiheutuneet kulut.

ASIAN KÄSITTELY

Täydennykset

Hakija on täydentänyt hakemustaan 12.2. ja 15.2.2019. Täydennyksessä hakemusta on muutettu niin, että hakemus on peruttu vaarallisen jätteen (mm. kyllästetty puu) käsittelyn osalta. Tätä koskevat tiedot on poistettu tämän päätöksen kertoelmaosasta.

Tiedottaminen

Hakemuksesta on tiedotettu kuuluttamalla siitä Loviisan kaupungissa 1.3.–1.4.2019. Kuulutus ja hakemuksen keskeinen sisältö on julkaistu osoitteessa www.avi.fi/lupa-tietopalvelu. Hakemuksesta on lisäksi erikseen annettu tieto niille asianosaisille, joita asia erityisesti koskee.

Lausunnot

Aluehallintovirasto on pyytänyt hakemuksesta lausunnon Uudenmaan elinkeino-, liikenne- ja ympäristökeskukselta, Loviisan kaupungilta, Loviisan kaupungin ympäristönsuojelu- ja terveydensuojeluviranomaisilta.

Elinkeino-, liikenne- ja ympäristökeskuksen lausunto

Uudenmaan elinkeino-, liikenne- ja ympäristökeskus on mm. todennut seuraavaa:

Uudenmaan ELY-keskus katsoo, että vastaanotettavan, käsiteltävän metallijätteen on oltava tavanomaiseksi jätteeksi luokiteltavaa ja lajiteltua. Se ei saa olla öljyistä tms. haitallista ainetta sisältävää.

Ympäristöluvassa on määrättävä suurimmasta sallittavasta satama-alueella kerralla olevasta käsittelemättömän metallijätteen määrästä.

Metallijätteen käsittelystä aiheutuu melua. Ympäristöluvassa on annettava määräykset, miten estetään metallijätteen varastokasan rakentamisesta ja kasan purkamisesta, leikkaamisen vaatimista metallijätteen siirtelyistä satama-alueella ja muusta käsittelystä aiheutuvat kolahdukset ym. meluhaitat lähiympäristössä.

Metallijätteen varastointi- ja käsittelypaikat on valittava huolella siten, että melusta aiheutuva haitta lähiympäristön pysyville asukkaille tai vapaa-ajan asukkaille on mahdollisimman pieni. Hakemuksessa esitetty yksi mahdollinen metallijätteen käsittelypaikka sataman pohjoisosassa on lähellä asutusta ja vapaa-ajan-asutusta eikä se siten ole optimaalinen tällaisen toiminnan sijoituspaikaksi. Satamassa suoritetusta metallijätteen käsittelystä aiheutuvista kolinasta ja kolahduksista on Uudenmaan ELY-keskukselle tullut valituksia lähiympäristöstä, myös lähisaaresta.

Meluhaitan vuoksi metallijätteiden siirtelyä ja käsittelyä on rajoitettava ajallisesti esim. siten, että toimintaa saa suorittaa vain arkipäivinä maanantaista perjantaihin klo 7–18.

Metallijätteen, sekä käsittelemättömän että käsitellyn, varastokasojen suurimmista sallituista korkeuksista on ympäristöluvassa annettava määräys.

Metallijätteen siirtelystä aiheutuvat meluhaitat leviävät sitä suuremmalle alueelle, mitä korkeammat kasat ovat. Metallijätteen varastokasat saavat olla enintään toiminnan mahdollisesti vaatimien melusteiden korkuiset. Lisäksi korkeat metallijätekasat saattavat aiheuttaa maisemahaittaa.

Ulkotiloissa toimivien koneiden ja laitteiden ja niiden äänitehotasojen (LWA) on oltava parhaan tekniikan mukaisia. Satama-alueella käytettävien työkoneneiden on oltava luokituksestaan ulkona käytettävien laitteiden melupäästöistä annetun valtioneuvoston asetuksen (621/2001) mukaisia niin, että niiden melutaso ei ylitä asetuksen II vaiheen sallittuja äänitehotasoa ulkona käytettäville työkoneille.

Lähiympäristössä metallin käsittelytoiminnasta aiheutuvasta sallittavasta melutasosta ja myös enimmäismelutasosta on ympäristöluvassa annettava määräykset. Valtioneuvoston päätöksessä (993/1992) melun ohjearvoista on esitetty vähimmäisvaatimukset. Melusomääräys on rajattava koskemaan metallijätteen käsittelyn vuorokautista toiminta-aikaa, esim. klo 7–18. Metallijätteen käsittelytoiminnasta aiheutuva melu ei saa ylittää lähimmissä melulle altistuvissa kohteissa enimmäisäänitasoa (L_{AFmax}) 65 dB. Enimmäismelutaso ei ylity, jos koko toimintapäivän (klo 7.00–18.00) ajan yli 60 dB:n tason ylittävistä melupiikeistä yli 95 % jää alle tason 65 dB ja 100 % alle tason 75 dB. Sallittavaa melutasoa ja meluhaitan merkittävyyttä arvioitaessa on myös otettava huomioon melun vaikutukset eri osapuolille aiheutuviin kustannuksiin. Meluntorjuntarakenteiden (julkisivut, ikkunat, melusteet) ja niiden kunnossapidon lisäksi melu aiheuttaa kustannuksia asukkaiden heikentyneen terveyden/lisääntyneen sairastavuuden vuoksi. Melu asuinympäristössä ja vapaa-ajan ympäristössä vaikuttaa merkittävästi myös alueen viihtyisyyteen ja houkuttelevuuteen.

Toteutuneet melutasot on tarvittaessa määrättävä todentamaan valvontaviranomaisen hyväksymällä tavalla. Melumittausten tai -mallinnusten tekijöiden tulee olla ulkopuolisia, toimintaan sertifioituja henkilöitä. Melumittaukset ja -mallinnukset tulee tehdä akkreditoituilla määrittämenetelmillä tai valvontaviranomaisen kanssa sovittavilla, muilla tavoin varmistetuilla menetelmillä. Mittausten tai mallinnusten tulokset on analysoitava. Lisäksi melumittausten ja -mallinnusten sekä tulosten analysoinnin laadunvarmennus ja tekijöiden pätevyys (ei nimitietoja) on esitettävä mittausraportissa.

Ympäristöluvassa on annettava määräykset toiminnassa mahdollisesti käytettävien polttoaineiden tai muiden kemikaalien varastoinnista ja käsittelystä, jos ne voivat aiheuttaa maaperän tai pinta- ja pohjaveden pilaantumisvaaraa. Hulevesiviemäriin kerätyt hulevedet on tarvittaessa johdettava mereen hiekan- ja öljynerotuskaivojen kautta.

Jätteen käsittelytoiminnan, myös metallijätteen leikkaustoiminnan, harjoittajan on asetettava vakuus asianmukaisen jätehuollon, tarkkailun ja toiminnan lopettamisessa tai sen jälkeen tarvittavien toimien varmistamiseksi. Vakuuden on katettava ainakin toiminnan loppuessa satamassa olevan metallijätteen kuljettamisen muualle käsiteltäväksi, mahdollisesti metallijätteen mukana sataman alueelle toimitetun muun, hyötykäyttöön kelpaamattoman, jätteen kuljettamisen muualle käsiteltäväksi sekä toiminnan lopettamisen yhteydessä alueen siistimisen.

Lisäksi ympäristöluvassa on määrättävä metallijätteen käsittelytoiminnan kirjanpidosta ja raportoinnista ympäristönsuojeluviranomaisille.

Kyllästetty puu

Etelä-Suomen aluehallintovirasto pyytää lisäksi erityisesti lausuntoa seuraavaan: "hakijan käsityksen mukaan heillä on jo aiemman ympäristöluvan nojalla lupa varastoida kyllästettyä puuta, jos he eivät käsittele sitä mitenkään."

Loviisan Satama Oy:llä on voimassa oleva ympäristölupa (ESAVI/12.3.2015, Dnro ESAVI/327/04.08/2013, VaHO/11.11.2016) satamatoiminnoille.

Lupamääräyksessä 8. on käsitelty kyllästettyjä pylväitä:

8. Kreosoottipylväiden välivarastointiaika satamassa on pidettävä mahdollisimman lyhyenä ja pylväät tulee sijoittaa mahdollisimman etäälle asutuksesta, hyvin tuulettuvaan paikkaan. Lisäksi kreosoottipylväät tulee pyrkiä tuomaan satamaan valmiiksi riittävästi kuivattuina hajuongelmien välttämiseksi.

Kreosoottipylväiden välivarastointipaikasta ja kunkin erän varastointiajasta on pidettävä kirjaa, joka liitetään lupamääräyksen 20. mukaiseen raportointiin.

Satamatoiminnan luonteeseen kuuluu kuljetettavan tavaran, aineen tms. välivarastointi satamassa jatkokuljetusten järjestämistä varten. Uudenmaan ELY-keskus katsoo, että kyllästetyn puun varastointi laivausten järjestämistä varten voidaan suorittaa voimassa olevan satamatoiminnan ympäristöluvan mukaisesti eikä lupaa tältä osin tarvitse muuttaa, kun kyllästettyä puuta ei satamassa käsitellä, varastointia lukuun ottamatta.

Loviisan kaupungin lausunto

Loviisan kaupunki toteaa, että kyseinen toiminto on osa satamatoimintaa ja toiminnon suorittamisella satamassa on kokonaisvaikutuksia arvioiden positiivinen vaikutus ilmapäästöjen vähenemiseen turhien auto- tai laivakuljetusten poisjäämisen myötä. Leikkaus suoritetaan pääosin hydraulisella leikkurilla urakkaluonteisesti varastokasojen suojassa, millä on melun leviämistä vähentävä vaikutus. Sataman tekemien mittaushavainnointien perusteella melupäästö on vähäinen, eli leikkurin dieselmoottorin (CE-merkitty)

melupäästö, jota voidaan verrata sataman muuhun konekantaan. Metallin vastaanotosta, varastoinnista ja lastauksesta, ei siis nyt luvitettavasta jätelain mukaisesta käsittelystä, eli leikkaamisesta, aiheutuu muusta totutusta sataman melusta poikkeava ääni, mikä saattaa antaa joillekin vaikutelman suuremmasta äänihaitasta. Satamatoiminnot muodostavat kokonaisuuden, minkä vuoksi melumääräys tulisi asettaa sataman kokonaisvaikutusten – ei yksittäisten toimintojen – perusteella. Sataman melupäästöt on huomioitu sataman toiminnallisessa ympäristöluvassa ja meluntorjunnasta on asetettu määräys: ”Sataman toiminnasta aiheutuva melutaso ei saa eniten melulle altistuvien asumiseen käytettävien alueiden ulkoalueilla ylittää päivällä (klo 7–22) ekvivalenttimelutasoa (L_{Aeq}) 55 dB eikä yöllä (klo 22–7) ekvivalenttimelutasoa 50 dB.”

Satamatoiminta on tärkeää koko kaupungille ja sitä on vastuullisesti harjoitettu Loviisassa yhtä kauan kuin kaupunki on ollut olemassa.

Loviisan kaupunki toivoo aloittamisluvan myöntämistä.

Loviisan kaupungin ympäristönsuojeluviranomaisen lausunto

Loviisan kaupungin ympäristönsuojeluyksikkö on syksyn 2018 aikana vastaanottanut muutamia haittailmoituksia ja kysymyksiä metalliromun käsittelystä aiheutuvasta melusta. Vaikka melupäästö mittausten mukaan on ollut alle sataman ympäristöluvassa määrättyjen raja-arvojen (55 dB L_{Aeq}), metallin käsittelystä aiheutuu sataman muusta melusta poikkeavaa ääntä.

Melua kulkeutuu käsittelyalueelta myös lomakäyttöön tarkoitetuille kiinteistöille. Tällaisilla alueilla valtioneuvoston päätöksen (993/1992) mukaisena ohjearvoina on, että melutaso ei saa ylittää päiväohjearvoa 45 dB (L_{Aeq}) eikä yöohjearvoa 40 dB (L_{Aeq}). Melun kulkeutumisen estämiseen on siksi kiinnitettävä erityistä huomiota. Rakennus- ja ympäristölautakunta katsoo, että lupaviranomaisen tulee rajata ajallisesti eniten melua aiheuttavia työvaiheita.

Rakennus- ja ympäristölautakunta katsoo, että toiminnan aloittamisluvan myöntämiselle ei ole estettä.

Loviisan kaupungin terveysuojeluviranomaisen lausunto

Toiminta ei saa ylittää melun ohjearvoja. Erityisesti matalataajuisten melun haittojen ehkäisyyn tulee kiinnittää huomiota. Myös meluohjearvot alittavat melutasot saattavat aiheuttaa viihtyvyyshaittaa. Ympäristöterveysjaosto katsoo, että meluhaittaa aiheuttavaa toimintaa ei tule harjoittaa yöaikaan klo 22–07, eikä viikonloppuisin eikä perjantaisin enää klo 17.00 jälkeen.

Metalliromun polttoleikkauksesta mahdollisesti syntyvät ilmapäästöt tulee selvittää. Metalliriromun polttoleikkauksesta ei saa syntyä lähiasutukselle terveyshaittaa aiheuttavia ilmapäästöjä.

Ympäristöterveysjaostolla ei ole asiasta muuta huomautettavaa.

Muistutukset ja mielipiteet

1. **AA ja BB (X)** on todennut, että viime vuosina Valkon satama-alueella häiritsevä ja ympäristöä kuormittava toiminta on lisääntynyt. Kivihiilen käsittely on aiheuttanut paljon ongelmia alueen asukkaille, samoin kuin lisääntynyt melu. Edellytämme Loviisan Satamalta ja Loviisan kaupungilta toiminnan ympäristövaikutusten tutkimista (melumittaus, haitalliset päästöt ilmaan ja maaperään) ja näiden suhteuttamista metallin kierrättämisen tuottamaan ympäristöhyötyyn. Toivomme että raportti toimitetaan alueen asukkaille.
2. **CC (X)** on todennut, että hakijan esittämä toiminto liittyy saumattomasti asemakaavan mukaiseen satamatoimintoon. **CC** on vuokrannut kiinteistön pitkäaikaisella 80 vuoden vuokrasopimuksella vuonna 2017 Loviisan Satama Oy:lle satamatoimintoa varten.

CC katsoo, että sataman ympäristövaikutuksia tulee arvioida kokonaisuudessaan ja että nykyiset sataman toiminnallisen ympäristöluvan määräykset ovat sellaisinaan riittävät ml. määräys meluntorjunnasta. On myös huomiotava, että metallijätteen käsittelyllä kuljetusta varten on positiiviset ympäristövaikutukset arvioitaessa kokonaisvaikutuksia: vältetään turhia kuljetusmatkoja ja niistä aiheutuvia ilmapäästöjä.

CC haluaa myös muistuttaa, kuinka merkittävä vaikutus satamalla on alueelliseen työllisyyteen. Satama on keskeinen osa kaupungin meriklusteria. Sen varaan rakentuu laaja teollisuustoiminta, niin satama-alueella kuin laajemmin koko talousalueella.

3. **DD ja EE (X)** on todennut seuraavaa:

Loviisan Satama sijaitsee harjujen ympäröimässä laaksossa asutuksen keskellä. Virtaukset tulevat meren suunnasta kohti asutusta. Satama on kooltaan pieni ja liki mahdoton rakentaa suojauksia pölyltä ja melulta.

Valkon satamaa alettiin rakentaa 1800-luvulla, jolloin satama käsitti lautatarhan ja telakan. Asutus muodostui sataman ympärille. Vanhimmat rakennukset ovat jo jääneet sataman laajennusten alle. Eestinkolmion asuinalue on 1800–1900-lukujen vaihteesta ja osin museoviraston suojelema. Satamajohtaja kuitenkin väittää, että olisimme tienneet asuvamme teollisuusalueella, mikä ei mielestäni pidä paikkaansa, koska sataman toiminnot alkoivat hiilen varmuusvarastointina ikkunamme alla, matkana jopa alle 100 metriä, vasta 2010-luvulla laajennusten jälkeen. Siihen asti satama oli Suomen suurin sahatavaran vientisatama. Lahti Energian hiilen varmuusvarastointi on tuottamiensa pöly ym. ongelmien vuoksi tällä hetkellä käsittelyssä hovi-oikeudessa.

Tämän hetkinen tilanne sataman pohjoispäässä on, että kovahiilen käsittely tuottaa varsin paljon pölyä. Lumi on mustaa ja kesällä ei voi esim. ruokailla ulkona pesemättä ensin kalusteita. Käsittelystä on tehty rikosilmoitus ja

tutkimuspyyntö. Nyt ilmoitettu metalliromun käsittely tuottaa leikatessa partikkeleita, jotka yhdessä hiilipölyn kanssa lisäävät hengitysilman ja ympäristön haitallisuuksia. Polttoleikkauksessa syntyvät rautaoksidit ja muut kaasut lisäävät haitallisten aineiden määrää.

THL määrittelee melun ääneksi, joka epämiellyttävää, häiritsevää, odottamatonta ja kuulolle haitallista. Olemme koko talven kuuntelemaan normaaliin purkuäänien, jotka myös mielestäni ylittävät 55 desibelin rajan, koska mobiilinosurin kauhan kolahdukset ja vetäminen vaunun pohjaa pitkin aiheuttavat, että normaali keskustelu on mahdotonta, lisäksi myös paineilmaporalla piikkausta. Melumittarit antavat ko. työkalulle kipukynnyksen ylittävän 130 desibelin arvon. Työtä tehtiin ympäri vuorokauden, myös viikonloppuisin, jolloin korvalle ei jäänyt palautumisaikaa. Lisäksi melua aiheuttaa hiilen käsittelyssä murskaus- ja lajittelutoiminta. Satamajohtajan mukaan melu ei ylittänyt 50 desibeliä. Nyt lupaa haettavalle leikkaustavalle melumittarit antavat yli sadan desibelin lukemia. Koska työtä tehdään urakalla, ympäri vuorokautinen kokonaisuus tulee aiheuttamaan ympäröivälle asutukselle merkittäviä haittoja. Haittoja THL:n mukaan ovat mm. elimistön stressireaktiot, sydän- ja verisuonisairauksien riskin lisääntyminen etc.

Tilanne asutuksen kannalta on jo nyt kriittinen. Muuttoliike Eestinkolmion alueelta on alkanut ja tällä hetkellä näyttää, että jos muutosta ei tapahdu, kylä tulee autioitumaan, mikä ei liene kenenkään kannalta paras vaihtoehto, mutta haitat ovat jo nyt melkein kestämättömiä ja lisääntyvät romun käsittelyn myötä. Ympäristölupaa tulisi mielestäni käsitellä kokonaisuutena, eikä eritellä työvaiheisiin, koska haitat tulevat kokonaisuuksina.

Vaihtoehto on, että romun käsittely sijoitettaisiin halliin, jolloin partikkelit ja melu vähentyisivät huomattavasti. Tai romu käsiteltäisiin jossain asutusalueiden ulkopuolella ja kuljetettaisiin laivattavaksi suuremmilla yksiköillä paalattuna. Nyt romu tuodaan pienissä erissä satamaan eikä se ole kovin ekologista.

4. **FF (X)** on todennut, että "melusaaste joka toiminnasta aiheutuu, on pakottanut minut ja perheeni oleskelemaan mökkini sisätiloissa ikkunat suljettuina. Toiminnasta aiheutuva melu on niin raastavaa, että ulkona (tontillani) oleskelu edes hetken saa verenpaineen nousemaan ja normaali keskustelu on täysin mahdotonta. Sataman muiden toimintojen summana alueella on mahdotonta oleskella pitempään sairastumatta, jonka johdosta minä ja perheeni emme käytännössä voi mökillämme olla. Viranomaisen on lähtökohtaisesti taattava kaikille suomen kansalaisille säälliset elinolosuhteet, joten näen vastuun nyt olevat lupaviranomaisilla, suojellaanko asukkaita vai jätteenkäsittelyä?"
5. **GG (X)** on todennut huomioinaan sataman toiminnasta, että lähinaapureilla on jo paljon kestämistä kivihielessä, jota tuodaan junavaunuilla Siperiasta Loviisan satamaan. "Talvella meidän pihamme ovat mustanaan hiilipölystä ja kesällä ei voi mm. kuivata pyykkejä ulkona, kun pöly laskeutuu kaikkialle. Talvisin hiili on jäätynyt kiinni vaunuihin ja joudutaan irrottamaan. Työstä on syntynyt korviahuumaavaa meteliä. Sitä paitsi vaunujen tyhjentämisestä

aiheutuu paljon melua. Pitääkö meidän nyt vielä sietää meteli metallijätteen käsittelystäkin? Löytävätkö pienet metalliromupartikkelit tiensä meidän pihoillemme?

Satamatoimintoja tehdään klo 7.00–23.00 arkipäivisin, joskus ylitöitä vielä klo 23:n jälkeenkin, viikonloppuisin tehdään lyhyempää päivää. Milloin meidän aivomme saavat levätä? On tehty tieteellisiä tutkimuksia, kuinka meteli ja muu melu vaikuttaa ihmiseen, se voi johtaa erilaisiin stressireaktioihin, univaikeuksiin, lisätä riskiä sydän- ja verisuonisairauksiin jne. Toisin sanoen altistaa meidät erilaisille terveystriskeille.

Nyt käsitellään ja varastoidaan kivihiltä (antrasiitti), metallijätettä ja puutavaraa samalla satama-alueella. Kuka haluaa sahata ja käyttää puutavaraa, joka on täynnä pieniä metalliromupartikkeleita ja kivihilipölyä? Sekoittuvatko pienet metalliromupartikkelit kivihilleen? Meluvalli, joka rakennettiin satama-alueen ja meidän asuinalueen väliin on kaikin puolin liian pieni eikä auta mitään. Asukkaita on jo alkanut muuttaa pois muun muassa melun takia.

Metalliromua on varastoitu satama-alueella jo useita kuukausia. Kuinka sellaista toimintaa saa tehdä ilman hyväksyttyä ympäristölupaa?"

6. **HH (X)** on todennut, että vastustaa vahvasti sen tyyppistä toimintaa, jolle tässä on haettu lupaa.

Vastine

Hakija vastaa kaupungin ympäristö- ja rakennuslautakunnan lausuntoon, että virheellisesti lausunnossa on käsitelty ympäristöluovallisen satamatoiminnan melupäästöjä ja niiden perusteella vaadittu romumetallin käsittelylle rajoitusta toiminta-aikoihin. Satamatoiminnan lainvoimaisessa ympäristöluvassa on määräys meluntorjuntaan ja se on riittävä. Nyt luvanhaussa olevan toiminnon eli metallijätteen käsittelytoiminnan melupäästö on yhden dieselmootorin melupäästö, vastaava kuin sataman lastinkäsittelytrukki. Käsiteltävän romun vastaanotto tai siirto laivausta varten ei poikkea ei-käsiteltävästä metalliromusta.

Loviisan kaupungin teettämässä melumallinnuksessa on mallinnettu myös nyt käsittelyalueeksi suunnitellulle alueelle melupäästö (105 dB), mikä sisältäisi esim. käsittelykoneen. Lisäksi alueelle on mallinnettu suuri materiaalin käsittelykone (111 dB), minkälaisesta alueesta ei edes käytetä vaan paljon pienempää.

Päästöä on sataman toimesta mitattu ja seurattu koekäsittelyiden yhteydessä eikä luvitettavasta toiminnosta synny sellaista melua, mitä pystyisi erottamaan muusta satamatoiminnosta edes korvakuulolla. Koemittaus on suoritettu sataman kiinteistön reunalla, asutuksen nähden alttiimmassa paikassa, eikä edes mittarilla pystytty erottamaan, milloin käsittelyä suoritettiin.

Hakija vastaa Porvoon Ympäristöterveysjaoston lausunnossa esitettyyn metallinkäsittelyn toiminta-aikarajoitukseen tarkemmin vastineessaan ELY:n lausuntoon. Sataman toiminta-aikojen rajoittaminen ei ole mahdollista.

Polttoleikkauksen ilmapäästöihin hakija vastaa, että kyseessä on marginaalitoimenpide, varmistamaan myös sellaisten ylisuurien kappaleiden laivauksen, mitä ei pystytä koneellisesti leikkaamaan. Tämä toiminto ei poikkea satamassa mm. korjaustoimenpiteiden yhteydessä tehtävästä polttoleikkauksesta aluksilla. Lisäksi sataman naapurikiinteistöillä, teollisuusasemakkaan alueella, suoritetaan myös vastaavasti tarvittaessa polttoleikkausta. Päästöt ilmaan ovat toiminnan pienimuotoisuus huomioon otettuna hyvin vähäiset. Polttoleikkaus suoritetaan ennen tavarain laivausta urakaluonteisesti, jos tarvetta esiintyy. Toiminnanharjoittajan tulityöluovassa tulee selvittää turvallisuustoimenpiteet sekä sammutuskalusto.

Hakija vastaa ELY:n lausuntoon, että käsiteltävä jäte ei ole öljyistä tms. haitallista ainetta sisältävää. ELY-keskus katsoo, että nyt haettavassa ympäristöluovassa tulisi määrätä suurin sallittu käsittelemättömän metallijätteen määrä. Hakija huomauttaa, että käsittelemättömän jätteen varastointi laivausta varten on satamatoiminnan ympäristöluvan mukaista toimintoa, eikä sitä tule tässä luvan käsittelyssä ottaa huomioon. Vastaavasti ELY:kin on lausunut satamatoiminnan luonteesta näin, kyllästetyn puun osalta.

ELY katsoo, että ympäristöluovassa tulisi antaa melumääräys metallin käsittelylle, millä estetään varastokasan rakentamisesta ja kasan purkamisesta, leikkaamisen vaatimasta siirtelystä ja muusta käsittelystä aiheutuvia meluhaittoja. Hakija huomauttaa, että ELY-keskuksella on väärä kuva metallijätteen käsittelyn vaatimista toimista. Tosiasiallisesti metallijätteen käsittely ei aiheuta ylimääräistä materiaalin siirtoa satama-alueella. Itse metallijätteen käsittelykone sijoitetaan varastokasojen väliin eli suojaan, millä on melun leviämistä vähentävä vaikutus. Käsittelykone eli hydrauliset leikkurit ovat myös erittäin arvokkaita ja niitä käytetään ympäri maata vastaavanlaisesti urakaluonteisesti. Olisi täysi mahdollisuus saada toimintoa käynnistymään, jollei työtä voisi suorittaa urakaluonteisesti, noudattaen nykyisiä sataman toiminta-aikoja ja melumääräyksiä.

ELY-keskus myös katsoo, että hakemuksessa esitetty käsittelypaikka ei olisi optimaalinen käsittelypaikka. Hakija on täysin eri mieltä ja esittää näkemyksensä liitteessä 1. Toiminnanharjoittajalla tulee olla mahdollisuus sijoittaa toimintoja parhaaksi näkemällään tavalla, tuntien paikalliset olosuhteet ja tärkeimpänä, koska kantaa myös vastuun toiminnosta.

ELY-keskus katsoo, että metallin siirtelyä ja käsittelyä tulisi rajoittaa ajallisesti sekä rajoittaa varastokasan korkeutta mm. estääkseen melun leviämistä ja maisemahaittaa. Hakija huomauttaa, että satamassa työskennellään erilaisissa tehtävissä vuorokauden ympäri ja se on toimintaympäristön vaatimus nykypäivänä. On täysin mahdotonta ja perusteetonta rajoittaa yksittäistä palvelua, mistä aiheutuisi niin suuri kustannusvaikutus, että toiminto ei olisi kannattavaa. Koska leikkurikone on, kuten jo mainittu, arvokas ja kysytty, on selvää, että omistaja ei edes toimittaisi konettaan satamaan. Tällöin

ympäristövaikutusten kokonaisuutta arvioitaessa ympäristöpäästöjä ei saataisi vähennettyä (ylimääräiset rekka- / laivapäästöt).

Hakija muistuttaa, että kyseessä on pääsääntöisesti yksi dieselmoottorinen kone, mikä on sijoitettu parhaaksi katsotulla tavalla suojaavien varastokasojen sisään. Varastokasojen korkeus on noin 5–6 m ja työskentelytapa kasaa rakennettaessa on suunniteltu niin, että siitä aiheutuu mahdollisimman vähän metallinkolahtelua. Tämä vaimenee heti, kun varastokasan suojaava vaikutus alkaa, vaimennus korostuu korkeuden kasvaessa, eikä päinvastoin kuten ELYn näkemys. Myös kasan purkaminen lastausta varten suoritetaan käänteisessä järjestyksessä niin, että suojaus toimii mahdollisimman pitkään. Maisemahaittaaan hakija ilmoittaa, ettei yhdeltäkään ympärillä olevalta kiinteistöltä ole sellaista näkymää esim. merelle, mitä metalliromukat haittaisivat. Eestinkolmiolta on mahdotonta nähdä varastokasoja, kuten myöskin Suomenlahden telakkarakennuksen toiselta puolelta, saati pohjoisesta etelään, sillä telakan pihamaalla on aluksia työnalla, liite 1. Lisäksi käsiteltävää varastokasaa ei pysty erottamaan silmällä ei käsiteltävästä varastokasasta, mitä ei nyt luviteta. Lisäksi satama-alueella tulee sallia satamatoimintojen luonteeseen kuuluvaa materiaalin säilytystä varastokasossa.

ELY-keskus muistuttaa, että koneiden tulee olla asetuksen 621/2001 mukaisia ja hakija toteaa kaikkien koneiden olevan CE-hyväksytyjä, minkä edellytys mm. esitetty vaatimus on.

Uudenmaan ELY-keskus katsoo, että käsittelytoiminnolle tulisi asettaa erillinen melumääräys rajoitettuna toiminta-aikana sekä asettaa enimmäisäänitaso. ELY on huolissaan toiminnon kustannusvaikutuksista asukkaille niin rakenteiden kuin terveyden osalta. Hakija huomauttaa, että Loviisan kaupunki on Eestinkolmion asemakaavaa laadittaessa jo asettanut määräyksen melunleviämisen torjumiseksi täydennys- tai korjausrakentamisen yhteydessä sijoittelun sekä rakenteiden osalta. Asemakaava on lainvoimainen eli kyseiseen alueeseen ei kohdistu mitään lisäkustannusvaikutuksia. Pohjoisen radanvarrella ei ole asemakaavaa. Loviisan väkimäärä vähenee, tammikuun lopulla kirjoilla yhteensä 15 035 asukasta kun vuonna 1987 se oli runsaat 17 100. On vaikea nähdä, että pienen Loviisan Sataman urakaluonteinen palveluntarjontamahdollisuus olisi syynä alueen houkuttelevuuden vähenemiseen tai viihtyisyyteen, satama on toiminut yli 100 vuotta kyseisessä sijainnissa. Metallinkäsittely on niin pieni osa sataman kokonaisuudesta, että on vaikea ymmärtää perusteita ELY:n vaatimuksille toiminta-ajan rajoittamisesta tai satamatoiminnon melumääräystä rankemasta maksimimelutasosta. Tästä seuraisi väistämättä hankaluus mittauksen paikkansa pitävyydestä, mikä melu kuuluu satamatoiminnosta, mikä metallinkäsittelystä, mikä Suomenlahden Telakka Oy:n toiminnasta tai junankulusta tai muulta teollisuusalueelta jne. Olisi selkeintä, että satama toimisi nykyisen melumääräyksensä mukaisesti kokonaisuudessaan.

ELY-keskuksella on sama vaatimus melutasojen mittauksista kuin aikaisemilla ympäristölupakierroksilla. ELY-keskuksen on vaikea ymmärtää kuinka arvokkaita nämä toimet ovat verrattuna toiminnan liikevaihtoon. Loviisan satama on yhdessä kaupungin kanssa mallintanut sataman tulevaisuuden

maksimimelutasovaikutuksen, kuten on selvennetty vastineessa muistutukseen 1. Tässä mallinnuksessa on huomioitu myös metalliromulaivausten satamatoimintojen kokonaismelupäästöt, hyvin vilkkaana toimintona. Itse luvittavan käsittelyn meluvaikutus on niin pieni osa muuta satamatoimintoa, ettei hakija ymmärrä vaatimusta lainkaan. Lainvoimaisessa VHO päätöksessä satamatoiminnan ympäristöluvasta Dnro 00539/15/5129 kuuluu määräys nro 16: "Epäiltäessä melun raja-arvojen ylittyvän tai toiminnan vilkastuessa satamassa, toiminnanharjoittajan on teetettävä tarkistusmittauksia läheisellä asuinalueella tai tarvittaessa päivitettävä melun leviämislaskenta." Näin toiminnanharjoittaja eli hakija on toiminutkin, vaikka satamatoiminta on selvästi alhaisemmalla tasolla kuin satamatoiminnan ympäristöluvan myöntämisen aikaan (- 25%) tai edellisten melumittausten ajankohtana. Sataman melun leviämislaskenta on päivitetty, raportoitu ELY:lle sekä tarkistusmittauksia on pistokokein tehty omatoimisesti, kalibroidulla mittarilla, ja koska toiminnanharjoittajalla ei näiden perusteella ole syytä epäillä meluarvojen ylittyvän, ei toiminnanharjoittaja ole katsonut olevan tarvetta viralliselle melumittaukselle. ELY:lle tiedoksi, että sataman maksimimelumallinnuksen kustannus oli yli 15 000 euroa. Jos ELY:llä on kuva satamatoiminnasta, etenkin näin pienimuotoisena, että se kestää ylimääräisiä mittauksia (yli 4 000 euroa kerta) tai mallinnuksia niin ko. viranomaisen on hyvin pihalla liiketoimintaympäristön ymmärtämisestä.

ELY on myös vaatinut, että ympäristöluvassa tulee erikseen antaa metallijätteen käsittelytoiminnassa käytettävien polttoaineiden tai muiden kemikaalien varastoinnista jne. määräys. Hakija huomauttaa, että hydraulisen leikkurin tai muun työkoneen (1 kpl) tankkaus ei poikkeakaan lainkaan muun satamatoiminnan koneiden tankkauksesta. Hakija esittää, että ympäristöluvassa viitataan satamatoiminnan ympäristöluvan määräykseen Dnro ESAVI/327/04.08/2013 nro 13: "Polttoaineiden ja kemikaalien käsittely sekä varastointi satama-alueella on järjestettävä niin, ettei haitallisia aineita pääse ympäristöön ja ettei niistä aiheudu maaperän eikä pinta- tai pohjavesien pilaantumista eikä terveydellistä haittaa tai vaaraa."

ELY keskus vaatii vakuutta, mistä hakija on oman näkemyksensä perustellut AVI:lle. Kyseessä on arvotavara, vaikka se jättestatuksella kulkeekin.

ELY vaatii ympäristölupaansa kirjanpito- ja raportointivelvollisuuden, mikä hakijan mielestä on hyväksyttävää.

Hakija vastaa muistutukseen 1, että kyseisessä luvassa ei käydä läpi satamatoiminnan taikka kivihiilen käsittelyn ympäristöluvitusta vaan ainoastaan metallijätteen käsittelylupaa kuljetusta varten. Täten muistutus tulee jättää huomiotta.

Loviisan Satama Oy vastaa kuitenkin järjestäneensä yhdessä Loviisan kaupungin kanssa useita naapuritapaamisia, joissa muistutuksessa nostettuja asioita on käsitelty. Sataman kokonaisvaltaisesta vaikutuksesta on Loviisan kaupunki teettänyt selvityksen (Sweco 18.12.2014), mikä on esitelty naapureille sekä toimitettu halukkaille. Lisäksi Loviisan kaupunki on mallintanut sataman maksimimelupäästötilanteen, missä sataman kapasiteetti on 100

%:sesti käytössä (ml. laajennusosa, osa rekkaliikenteestä on siirretty asutusta lähemmäs asemakaavan mukaiselle uudelle, rakennettavalle tielle sekä uusia liikennemuotoja ml. raskaskuljetuspainotteinen ro-ro-liikenne on aloitettu). Samassa selvityksessä on mallinnettu ilmapäästöt ml. kivihiiliope-roinnin päästöt, Sweco 11.9.2018. Näiden lisäksi satamassa tutkitaan maa-perä- sekä vesinäytteitä mm. erilaisten rakennusprojektien yhteydessä sekä satamatoiminnan ympäristöluvan määräysten mukaisesti, nämä tutkimustulokset raportoidaan niin Loviisan kaupungin ympäristöviranomaiselle kuin myös ELY-keskukselle. Raporttien perusteella ei ole syytä epäillä, etteikö sataman toiminnot olisi määräysten mukaisia. Satama on aina toivottanut naapuriasukkaat tervetulleiksi tapaamisiin, sekä suoraan yhteydenottoon, jolloin asiat voitaisiin käydä läpi suoralla kontaktilla, virheellisten käsitysten välttämiseksi.

Muistutuksessa 3 on virheellisesti, että satamassa toiminut hiilivarasto olisi perustettu 2010-luvun jälkeen, kun toiminto alkoi jo vuonna 1980. Satama-alueen nykyinen asemakaava on saanut lainvoiman 1987, missä myös sataman ja asutuksen viereinen laajennusalue satamatoiminnoille on kaavoitettu, tätä ei ole otettu vielä käyttöön. Täten lähiasukkaiden on täytyntä olla tietoisia, että kaupunki on ohjannut satamatoimintoja laajenevalle alueelle asutuksen läheisyyteen jo 80-luvun lopulta lähtien.

Muistuttajat pelkäävät, että metallin leikkaamisesta syntyisi partikkeleita tai polttoleikkaamisesta rautaoksideoja ja muita kaasuja, mitkä virtauksina leviäisivät kohti asutusta. Hakija toteaa, että metallin leikkausta ei synny tällaisia ilmassa leijailevia partikkeleita. Polttoleikkausta suoritetaan vain niille kapaleille, mitä ei muuten pysty käsittelemään ja ovat liian suuria laivattavaksi ja tämä toiminto tapahtuu noin 650 metrin päässä muistuttajien kiinteistöistä. Hakija huomauttaa, että paljon lähempänä heidän kiinteistöään suoritetaan korjaamo-/varikkotoiminnoissa myös tarpeen vaatiessa polttoleikkausta jo nykyään (ei satamatoiminto).

Muistuttajat ovat huolissaan myös melusta, mitä käsittely aiheuttaisi. Hakija vastaa, ettei metallin käsittely synnytä mitään poikkeavaa melua, mitä ei-käsittävän metallin satamaoperoinnissa tai muiden lastien osalta syntyisi. Satamatoiminnon ympäristöluvassa on melumääräys, mitä satama noudattaa.

Muistuttajalla on myös virheellinen käsitys, että metalliromua tuotaisiin pienissä ei-ekologisissa erissä, kun päinvastoin esitetty toimintatapa tähtää nimenomaisesti ympäristövaikutuksien pienentämiseen.

Muistutukseen 4 hakija vastaa, että kyseisessä luvassa ei luvuteta satamatoimintoa, minkä muistuttaja kokee meluhaitaksi eli metalliromun vastaanottoa varastoon sekä siirtoa lastattavaksi laivaan, vaan nämä ovat satamatoiminnan ympäristöluvan mukaista toimintoa, missä satama noudattaa melumääräystä. Tätäkin melupäästöä on käyty mittaamassa, eikä se melutasoltaan ole suuri, mutta luonnollisesti korvakuulolle erilainen ääni verrattuna sahatavaralastauksiin. Muistuttajan kesäasunnon suuntaan on suojaavana

niin materiaalikasa, 5 metriä korkea meluvalli kuin erityisesti myös Suomenlahden Telakan yli 22 m korkea ja 75 m pitkä rakennus.

Itse metallinkäsittelystä ei synny poikkeavaa melua verrattuna ei-käsiteltävän metalliromun operointiin.

Muistutukseen 5 hakija vastaa, ettei metallinleikkuusta jäämien kulkeutuminen muistuttajan pihalle tai muiden sataman lastien sekaan ole missään tapauksessa mahdollista. On selvää, että satamassa eri tavaranomistajien lastit tulee pysyä siinä kunnossa, kun ne ovat satamaan saapuneet. Muistuttaja on huolissaan myös melusta, mihin hakija vastaa, että hänen viittamat melupäästöt liittyvät satamatoimintaa, minkä ympäristöluvassa on melumääräys, jota satama luonnollisesti noudattaa.

Hakija muistuttaa vielä lopuksi, että satamatoiminnot muodostavat kokonaisuuden, minkä vuoksi määräyksien tulisi olla asetettuna sataman kokonaisvaikutusten perusteella eikä yksittäisten palvelutoimintojen.

Neuvottelut

Aluehallintovirasto on käynyt asian käsittelyyn liittyvän neuvottelun, johon osallistuivat hakijan lisäksi myös satamaoperaattorin edustaja sekä Uudenmaan ELY-keskuksen (valvoja) edustajat.

ALUEHALLINTOVIKASTON RATKAISU

Aluehallintovirasto myöntää Loviisan Satama Oy:lle luvan tavanomaisen metallijätteen käsittelyyn ja muuttaa sataman toimintaa koskevan ympäristöluvan nro 59/2015/1 lupamääräystä 9. ja lisää lupamääräykset A1, A2, A3., 2 a., 9 a., 16 a. ja 20 a.

Lisäksi aluehallintovirasto määrää, että lupamääräyksen 19. mukaista sataman suunnitelmaa jätteen käsittelyn seurannan ja tarkkailun järjestämisestä (jätelain 120 §:n 2 mom.) on ennen metallijätteen käsittelytoiminnan aloittamista tarkistettava ja esitettävä siinä yksityiskohtaiset tiedot käsiteltävistä jätteistä ja käsittelyn järjestelyistä.

Toiminnassa on muutoin noudatettava voimassa olevan ympäristöluvan nro 59/2015/1 (VHaO:n siihen 11.11.2016 tekemine muutoksineen) määräyksiä.

Muutettu lupamääräys

9. Sataman toiminnasta aiheutuva melutaso ei saa toiminta-aikana ylittää eniten melulle altistuvien asumiseen käytettävien alueiden ulkoalueilla päivällä (klo 7–22) ekvivalenttimelutasoa (L_{Aeq}) 55 dB eikä yöllä (klo 22–7) ekvivalenttimelutasoa 50 dB eikä eniten melulle altistuvien loma-asumiseen käytettävien alueiden ulkoalueilla päivällä ekvivalenttimelutasoa 45 dB eikä yöllä ekvivalenttimelutasoa 40 dB.

Jos melu on luonteeltaan iskumaista tai kapeakaistaista, mittaus- tai laskentatulokseen lisätään 5 dB ennen sen vertaamista ohjearvoon.

Lupamääräykset jätteen käsittelytoiminnan osalta

- A1. Satamassa saa käsitellä taulukon 1 (sivu 5) mukaisia metallijätteitä enintään 30 000 tonnia vuodessa. Käsittelyä odottavaa ja käsiteltyä metallijätettä saa varastoida kerrallaan enintään yhteensä 10 000 tonnia.
- A2. Metallijätteen käsittelyä saa tehdä maanantaista perjantaihin, pois lukien arkipyhät, klo 7.00–19.00. Käsittelypäiviä voi olla enintään 100 kpl vuodessa.
- A3. Toiminnanharjoittajan tulee ennen toiminnan aloittamista asettaa Uudenmaan elinkeino-, liikenne- ja ympäristökeskuksen eduksi 3 000 euron (sis. alv) jätteen käsittelytoimintaa koskeva vakuus. Vakuus on asetettava ympäristönsuojelulain 61 §:n edellyttämällä tavalla.

Toiminnanharjoittajan tulee viiden vuoden välein vuosiraportoinnin yhteydessä esittää valvontaviranomaiselle selvitys vakuudella katettavien jätteiden käsittelyn yksikköhinnoista ja kuljetuskustannuksista sekä vakuuden vastaavuudesta. Mikäli vakuutta on tarpeen muuttaa, toiminnanharjoittajan on tehtävä lupaviranomaiselle sitä koskeva esitys.

Päästöt vesiin viemäriin sekä maaperään

- 2 a. Jätteiden käsittely- ja varastointialueiden on oltava tiiviiksi kestopäällystettyjä.

Meluntorjunta

- 9 a. Metallijätteen käsittelytoiminnasta aiheutuva melu ei saa ylittää lähimmissä melulle altistuvissa kohteissa enimmäisäänitasoa (L_{AFmax}) 65 dB.

Melun tarkkailu

- 16 a. Metallijätteen käsittelytoiminnan aloittamisen jälkeen toiminnasta aiheutuva enimmäisäänitaso on mitattava 12 kuukauden kuluessa. Mittauksessa on huomioitava käsittelyn eri osista (hydraulinen leikkaus, paalaus, polttoleikkaus, materiaalikasan käsittely) aiheutuva äänitaso. Mittaus suunnitelma on toimitettava vähintään kuukautta ennen mittausta Uudenmaan ELY-keskukselle tarkistettavaksi. Mittaustulokset on raportoitava Uudenmaan ELY-keskukselle välittömästi niiden valmistuttua.

Kirjanpito ja vuosiraportointi

- 20 a. Jätteen käsittelytoiminnan tiedot on kerättävä ja liitettävä sataman vuosiraporttiin. Raportoitavia tietoja ovat mm.
- käsiteltäväksi vastaanotetun jätteen alkuperä ja määrä vuodessa
 - käsitelty määrä vuodessa

- edelleen toimitetun käsitellyn jätteen määrä vuodessa toimituspaikoittain
- käsittelyä odottavan sekä käsitellyn jätteen määrä varastossa

Päätöksen täytäntöönpano

Lainvoimaisuus

Tämän päätöksen mukaisen toiminnan saa aloittaa, kun päätös on lainvoimainen. Päätös on lainvoimainen valitusajan päätyttyä, jos päätökseen ei haeta muutosta valittamalla. (ympäristönsuojelulaki 198 §).

Toiminnan aloittaminen muutoksenhausta huolimatta

Luvan saaja voi aloittaa hakemuksen mukaisen toiminnan tämän lupapäätöksen mukaisia lupamääräyksiä noudattaen muutoksenhausta huolimatta (ympäristönsuojelulaki 199 §).

Luvan saajan on ennen toiminnan aloittamista asetettava 3 000 euron suurinen vakuus Uudenmaan elinkeino-, liikenne- ja ympäristökeskuksen ympäristö- ja luonnonvarat- vastuualueelle ympäristön saattamiseksi ennalleen lupapäätöksen kumoamisen tai lupamääräysten muuttamisen varalle. Vakuus voidaan asettaa pankkitalletuksena, pankkitakauksena tai takausvakuutuksena. Vakuuden antajan on oltava luotto-, vakuutus- tai muu ammatillinen rahoituslaitos, jolla on kotipaikka Euroopan talousalueeseen kuuluvassa valtiossa.

Muutoksenhakutuomioistuin voi kieltää päätöksen täytäntöönpanon (ympäristönsuojelulaki 201 §).

PERUSTELUT

Ratkaisun perustelut

Hakemus koskee ympäristönsuojelulain 89 §:n mukaista toiminnan muuttamista.

Aluehallintovirasto on ratkaisussaan ottanut huomioon ympäristönsuojelulain ja jätelain tavoitteet ja yleiset periaatteet sekä näiden lakien ja niiden nojalla annettujen asetusten vaatimukset. Harkintaan ovat vaikuttaneet myös lupakäsittelyn aikana saadut lausunnot. Lähtökohtana ratkaisussa on ollut lupahakemus ja hakijan esittämät toimenpiteet haittojen vähentämiseksi. Annetut lupamääräykset ovat tarpeen, jotta toiminta täyttää edellä mainittujen säädösten vaatimukset.

Tämän päätöksen mukaisesti harjoitettuna toiminta täyttää ympäristönsuojelulain 49 §:n mukaiset edellytykset luvan myöntämiselle.

Toiminta on mahdollista järjestää siten, että se ei aiheuta terveyshaittaa tai merkittävää muuta ympäristön pilaantumista tai sen vaaraa. Metalliriömun

käsittelystä syntyvän melun ja savun leviämistä on mahdollista rajoittaa valitsemalla toiminnalle mahdollisimman suojainen paikka etäällä asutuksesta.

Lupamääräysten yleiset perustelut

Lupamääräyksiä annettaessa on otettu huomioon laitoksen sijainti, sen yhteys muihin toimintoihin, toiminnasta aiheutunut haitta, toiminnasta aiheutuvan pilaantumisen todennäköisyys, onnettomuusriski, lähialueen asutuksen ja taajama-alueiden läheisyys sekä ympäristönsuojelulain vaatimus käyttää toiminnassa parasta käyttökelpoista tekniikkaa.

Ympäristönsuojelulain 52 §:n mukaan ympäristöluvassa on annettava tarpeelliset määräykset päästöistä, päästöraja-arvoista, päästöjen ehkäisemisestä ja rajoittamisesta sekä päästöpaikan sijainnista, maaperän ja pohjavesien pilaantumisen ehkäisemisestä; jätteistä sekä niiden määrän ja haitallisuuden vähentämisestä, toimista häiriö- ja muissa poikkeuksellisissa tilanteissa, toiminnan lopettamisen jälkeisestä alueen kunnostamisesta ja päästöjen ehkäisemisestä sekä muista toiminnan lopettamisen jälkeisistä toimista ja muista toimista, joilla ehkäistään tai vähennetään ympäristön pilaantumista tai sen vaaraa.

Jätteen käsittely on osa sataman toimintakokonaisuutta ja kaikki sen lupamääräykset (lupa 59/2015/1) koskevat lähtökohtaisesti myös osaprosesseja. Siltä osin ei ole tarvetta antaa näitä määräyksiä erikseen nimenomaan jätteen käsittelyn osalta. Muun muassa lupamääräykset melun torjunnasta, polttoaineiden ja kemikaalien käsittelystä ja säilytyksestä sekä pölyn leviämisen ja melun tarkkailusta koskevat koko toimintaa ja niihin on toiminnan suunnittelussa varauduttava.

Lupamääräysten yksilöidyt perustelut

Lupamääräys 9. Melumääräys perustuu valtioneuvoston päätökseen (993/1992) melutason ohjearvoista ja naapuruuksuhdelain 17 §:ään. Määräykseen on lisätty loma-asumista koskeva ohjearvo sekä mittauksiloksen vertaamista koskeva kohta tietynlaisen melun osalta. Määräys on annettu naapurustolle aiheutuvien meluhaittojen vähentämiseksi.

Lupamääräyksellä A1 käsiteltävä jäte (leikattava, paalattava tai polttoleikattava metallijäte) on rajattu hakemuksen mukaiseen tavanomaiseen metallijätteeseen. Jätteelle on myös määrätty enimmäisvarastointimäärä. Enimmäisvarastointimäärä on tarpeen rajoittaa, jotta alueelle ei synny ylisuuria jätevarastoja ja myös, että jos jätettä alkaa kertymään niin jätteen käsittelytoiminta keskeytetään, kunnes vanhat jätevarastot on saatu purettua.

Lupamääräys A2. Määräys on annettu naapurustolle aiheutuvien haittojen vähentämiseksi. Metallin käsittelyn toiminta-ajasta on määräyksellä rajattu pois ilta-ajat sekä viikonloput ja arkipyhät meluhaittojen vähentämiseksi. Hakemuksen mukaan metallijätteen käsittelyä ei tehdä jatkuvasti, vaan vain tarvittaessa. Käsittelypäivien määrää on rajattu meluhaittojen vähentämiseksi. Arkipyhällä tarkoitetaan uudenvuodenpäivää, loppiaista,

pitkäperjantaita, 1. ja 2. pääsiäispäivää, vappua, helatorstaita, helluntaipäivää, juhannusaattoa, juhannuspäivää, pyhäinpäivää, itsenäisyyspäivää, jouluaattoa, 1. ja 2. joulupäivää sekä uudenvuodenaattoa.

Lupamääräys A3. Ympäristönsuojelulain 59 §:n mukaan jätteen käsittelytoiminnan harjoittajan on asetettava vakuus asianmukaisen jätehuollon, tarkkailun ja toiminnan lopettamisessa tai sen jälkeen tarvittavien toimien varmistamiseksi. Jätevakuuden määrittelyn lähtökohtana on laitoksella toiminnan loppuessa oleva niiden jätteiden enimmäismäärä, joiden käsittelyn loppuunsaattaminen joudutaan hoitamaan jätevakuudella.

Aluehallintovirasto katsoo, että metallijätteellä on markkina-arvoa, joten vakuudella katettavat kustannukset metallijätteen käsittelytoiminnan loppuessa koostuvat jäljellä olevan jätteen keräilystä, pois kuljettamisesta ja mm. paikan siistimisestä. Aluehallintovirasto katsoo, että 3 000 euron vakuus on riittävä kattamaan em. kustannukset.

Aluehallintovirasto on määrännyt vakuuden yleisen käytännön mukaisesti siten, että jätteiden mahdollista positiivista arvoa ei vähennetä vakuudesta. Jätteiden markkinoita ja taloudellista arvoa ei voida ennakoita mahdollisen toiminnan lopettamisen tilanteessa. Jätevakuuteen tulee sisällyttää arvonlisävero (KHO 2017:24).

Lupamääräys 2 a. vastaa voimassa olevan ympäristöluvan 59/2015/1 määräystä 2. Lisätyllä määräyksellä on selvennetty, että alueiden pinnoitevaatimukset koskevat myös jätteen käsittelytoimintaa. Pinnoitevaatimus on tarpeen jätteistä aiheutuvien päästöjen ehkäisemiseksi vesiin tai maaperään.

Lupamääräykset 9 a. ja 16 a. Metallijätteen käsittelystä aiheutuu muusta satamatoiminnasta poikkeavaa melua, joten käsittelyn enimmäisäänitasolle on asetettu raja naapurustolle aiheutuvien meluhaittojen vähentämiseksi. Uudenlaisen toiminnan aloittamisen jälkeen enimmäisäänitaso on todennettava mittaamalla. Mittaussuunnitelman toimittaminen valvojalle etukäteen on tarpeen, että valvoja voi tehdä siihen tarpeelliset muutokset kertaluonteisen mittauksen kattavuuden varmistamiseksi.

Lupamääräys 20 a. täydentää voimassa olevan luvan määräystä 20. Toiminnanharjoittajan on jätelain 118 §:n mukaisesti pidettävä kirjaa jätteistä. Raportoitujen tietojen perusteella toiminnanharjoittaja sekä valvoja voivat seurata mm. toiminnan luvanmukaisuutta.

Toiminnan aloittamista muutoksenhausta huolimatta koskevat perustelut

Lupaviranomainen voi ympäristönsuojelulain 199 §:n mukaan hyväksyä hakijan esittämästä perustellusta syystä toiminnan aloittamisen muutoksenhausta huolimatta. Hakija on esittänyt, että heillä on jo varastossa hankalan kokoista tai -muotoista metallijätettä odottamassa käsittelyä. Metallijätettä käsitellään vain kuljetuksen tehostamiseksi. Metallijätettä saadaan mahtumaan laivaan enemmän, kun se ensin käsitellään esim. leikkaamalla tai paa- laamalla. Toiminnan aloittaminen ei tee muutoksenhakua hyödyttömäksi.

Asetettava vakuus on määrätty riittäväksi ympäristön saattamiseksi päästöjen osalta ennalleen, mikäli lupa evätään tai sen lupamääräyksiä muutetaan. Näin ollen päätöksen täytäntöönpano ei tee muutoksenhakua hyödyttömäksi.

VASTAUS LAUSUNNOISSA JA MUISTUTUKSISSA ESITETTYIHIN VAATIMUKSIIN

Varastokasojen korkeudesta ei ole metallijätteen käsittelyn osalta määrätty erikseen. Satamassa on jo erilaisia varastokasoja eri materiaaleille (myös metallille) ja sataman toiminnasta aiheutuvalle melutasolle on annettu raja ympäristöluvan 59/2015/1 lupamääräyksessä 9. Melua koskevat lupamääräykset koskevat myös varastokasojen käsittelystä aiheutuvaa melua. Metallijätteen käsittelyn varastokasoista ei ole katsottu aiheutuvan erityisempää maisemallista haittaa, kuin muistakaan varastokasoista.

Sataman toiminnasta aiheutuvaa melutasoa koskevaa lupamääräystä on täydennetty loma-asumisen osalta. Melutasomääräys koskee koko sataman toimintaa, mukaan lukien metallijätteen käsittely, eikä sitä siksi ole rajattu koskemaan vain metallijätteen käsittelyn toiminta-aikaa.

Metallijätteen käsittelytoimintaa on rajattu ajallisesti siitä aiheutuvien haittojen (melu, savu) vähentämiseksi.

Muuten lausunnoissa, muistutuksissa ja mielipiteissä esitetyt vaatimukset on otettu huomioon ratkaisussa ja lupamääräyksissä sekä niiden perusteissa ilmenevällä tavalla.

PÄÄTÖKSEN VOIMASSAOLO JA LUPAMÄÄRÄYSTEN TARKISTAMINEN

Päätöksen voimassaolo

Päätös on voimassa toistaiseksi.

Lupaa ankaramman asetuksen noudattaminen

Jos valtioneuvoston asetuksella annetaan tämän päätöksen määräystä ankarampia säännöksiä tai luvasta poikkeavia säännöksiä luvan voimassaolosta tai tarkistamisesta, on asetusta luvan estämättä noudatettava (ympäristönsuojelulaki 70 §).

SOVELLETUT SÄÄNNÖKSET

Ympäristönsuojelulaki (527/2014) 6, 48, 49, 52, 59–62, 199 §
 Valtioneuvoston asetus ympäristönsuojelusta (713/2014) 1 §
 Jätelaki (646/2011) 12, 118, 120 §
 Valtioneuvoston asetus jätteistä (179/2012) 4 §, liite 4
 Laki eräistä naapurussuhteista (26/1920) 17 §

Valtioneuvoston päätös melutason ohjearvoista (993/1992)

KÄSITTELYMAKSU

Käsittelymaksu on 3 867 euroa.

Lasku lähetetään erikseen Valtion talous- ja henkilöstöhallinnon palvelukeskuksesta.

Asian käsittelystä peritään maksu, joka määräytyy aluehallintovirastojen maksuista vuosille 2019 ja 2020 annetun valtioneuvoston asetuksen (1244/2018) mukaisesti. Asetuksen 8 §:n 2 momentin mukaan suoritteesta, jota koskeva asia on vireillä tämän asetuksen voimaan tullessa, peritään maksu tämän asetuksen voimaan tullessa voimassa olleiden säännösten mukaan. Hakemuksen vireilletuloaikana voimassa olleen aluehallintovirastojen maksuista vuonna 2018 annetun valtioneuvoston asetuksen (997/2017) taulukon mukaan satamaa tai lastaus- taikka purkulaituria koskevasta päätöksestä perittävän maksun suuruus on 12 890 euroa.

Asetuksen liitteen mukaan lupamääräysten muuttamista (ympäristönsuojelulaki 89 §) koskevasta päätöksestä peritään maksu, jonka suuruus on 30 prosenttia taulukon mukaisesta maksusta. Maksuksi tulee näin ollen 3 867 euroa.

TIEDOTTAMINEN

Päätös

Loviisan Satama Oy
Loviisan kaupunki
Loviisan kaupungin ympäristönsuojeluviranomainen
Loviisan kaupungin terveydensuojeluviranomainen
Uudenmaan elinkeino-, liikenne- ja ympäristökeskus, ympäristö ja luonnonvarat -vastuualue
Suomen ympäristökeskus

Päätöksestä tiedottaminen

Ilmoitus päätöksestä lähetetään asianosaisille listan dpoESAVI-21520-2018 mukaan.

Aluehallintovirasto ilmoittaa päätöksen antamisesta aluehallintoviraston ilmoitustaululla ja päätöksestä kuulutetaan Loviisan kaupungin virallisella ilmoitustaululla. Päätös julkaistaan aluehallintoviraston internetsivuilla osoitteessa www.avi.fi/lupa-tietopalvelu.

MUUTOKSENHAKU

Päätökseen saa hakea muutosta Vaasan hallinto-oikeudelta valittamalla.

LIITE

Valitusosoitus

ASIAN KÄSITTELIJÄT

Asian on ratkaissut ympäristöneuvos Ilpo Hiltunen ja esitellyt ympäristöylikontrollin tarkastaja Anu Sivonen.

Asiakirja on hyväksytty sähköisesti. Merkintä sähköisestä hyväksymisestä on asiakirjan viimeisellä sivulla.

VALITUSOSOITUS

Valitusviranomainen	Etelä-Suomen aluehallintoviraston päätökseen saa hakea valittamalla muutosta Vaasan hallinto-oikeudelta . Asian käsittelystä perittävästä maksusta valitetaan samassa järjestyksessä kuin pääasiasta.												
Valitusaika	Määräaika valituksen tekemiseen on kolmekymmentä (30) päivää tämän päätöksen antopäivästä sitä määräaikaan lukematta. Valitusaika päättyy 31.7.2019 .												
Valitusoikeus	Päätöksestä voivat valittaa asianosaiset, sekä vaikutusalueella ympäristön-, terveyden- tai luonnonsuojelun tai asuinympäristön viihtyisyyden edistämiseksi toimivat rekisteröidyt yhdistykset tai säätiöt, sijaintikunta ja vaikutusalueen kunnat ja niiden ympäristönsuojeluviranomaiset, sekä elinkeino-, liikenne- ja ympäristökeskukset ja muut asiassa yleistä etua valvovat viranomaiset.												
Valituksen sisältö	Valituskirjelmässä, joka osoitetaan Vaasan hallinto-oikeudelle, on ilmoitettava <ul style="list-style-type: none"> - päätös, johon haetaan muutosta - valittajan nimi ja kotikunta - postiosoite ja puhelinnumero ja mahdollinen sähköpostiosoite, joihin asiaa koskevat ilmoitukset valittajalle voidaan toimittaa (mikäli yhteystiedot muuttuvat, on niistä ilmoitettava Vaasan hallinto-oikeudelle, PL 204, 65101 Vaasa, sähköposti vaasa.hao@oikeus.fi) - miltä kohdin päätökseen haetaan muutosta - mitä muutoksia päätökseen vaaditaan tehtäväksi - perusteet, joilla muutosta vaaditaan - valittajan, laillisen edustajan tai asiamiehen allekirjoitus, ellei valituskirjelmää toimiteta sähköisesti (faxilla tai sähköpostilla) 												
Valituksen liitteet	Valituskirjelmään on liitettävä <ul style="list-style-type: none"> - asiakirjat, joihin valittaja vetoaa vaatimuksensa tueksi, jollei niitä ole jo aikaisemmin toimitettu viranomaiselle - mahdollisen asiamiehen valtakirja tai toimitettaessa valitus sähköisesti selvitys asiamiehen toimivallasta 												
Valituksen toimittaminen	<p>Valituskirjelmä liitteineen on toimitettava Vaasan hallinto-oikeudelle. Valituskirjelmän on oltava perillä määräajan viimeisenä päivänä ennen virka-ajan päättymistä. Valituskirjelmä liitteineen voidaan myös lähettää postitse, faxina tai sähköpostilla. Sähköisesti (faxina tai sähköpostilla) toimitetun valituskirjelmän on oltava toimitettu niin, että se on käytettävissä vastaanottolaitteessa tai tietojärjestelmässä määräajan viimeisenä päivänä ennen virka-ajan päättymistä.</p> <p>Valituksen voi tehdä myös hallinto- ja erityistuomioistuinten asiointipalvelussa osoitteessa https://asiointi2.oikeus.fi/hallintotuomioistuimet.</p>												
Vaasan hallinto-oikeuden kirjaamon yhteystiedot	<table> <tr> <td>käyntiosoite:</td> <td>Korsholmanpuistikko 43, 4. krs</td> </tr> <tr> <td>postiosoite:</td> <td>PL 204, 65101 Vaasa</td> </tr> <tr> <td>puhelin:</td> <td>029 56 42780</td> </tr> <tr> <td>faksi:</td> <td>029 56 42760</td> </tr> <tr> <td>sähköposti:</td> <td>vaasa.hao@oikeus.fi</td> </tr> <tr> <td>aukioloaika:</td> <td>klo 8–16.15</td> </tr> </table>	käyntiosoite:	Korsholmanpuistikko 43, 4. krs	postiosoite:	PL 204, 65101 Vaasa	puhelin:	029 56 42780	faksi:	029 56 42760	sähköposti:	vaasa.hao@oikeus.fi	aukioloaika:	klo 8–16.15
käyntiosoite:	Korsholmanpuistikko 43, 4. krs												
postiosoite:	PL 204, 65101 Vaasa												
puhelin:	029 56 42780												
faksi:	029 56 42760												
sähköposti:	vaasa.hao@oikeus.fi												
aukioloaika:	klo 8–16.15												
Oikeudenkäyntimaksu	Vaasan hallinto-oikeudessa valituksen käsittelystä perittävä oikeudenkäyntimaksu on 260 euroa. Mikäli hallinto-oikeus muuttaa valituksenalaista päätöstä muutoksenhakijan eduksi, oikeudenkäyntimaksua ei peritä. Maksua ei myöskään peritä eräissä asiaryhmissä eikä myöskään mikäli asianosainen on muualla laissa vapautettu maksusta. Maksuvelvollinen on vireillepanija ja maksu on valituskirjelmäkohtainen.												

METALLIJÄTTEEN LEIKKAUKSEN MITTAUS 17.-20.8.2018 LOVIISAN SATAMASSA

Alinna kuva metalliromun pilkkomiseen tarkoitettu hydraulisesta puristinleikkurista (sininen) ja mobiilileikkurista (keltainen). Leikkurissa on sylinteri mihin pitkät metallikappaleet asetellaan mobiilinnosturilla. Tämä laite on siis umpinainen työstäessään, eikä sylinteristä kuulu melua lainkaan (ei pysty sanomaan, milloin metalli esim. katkeaisi). Leikkaamisen voi tehdä myös samaisessa kuvassa varastokasaa hoitava mobiilinnosturi (kelt.), missä on hydrauliset leikkurit käytössä. Molemmissa varsinainen (=suurin) melupäästö on koneiden dieselmoottori.

Mitattu Loviisan Satamassa, mittaajina toimineet toimitusjohtaja Tiina Vepsäläinen 17.8.2018 ja kunnossapitomiehen Ville Vuokkovaara 20.8.2018. Mittaukset on tehty yhtiön kalibroidulla omavalvontaan tarkoitettulla desibelimittarilla.

Mittauspisteet numeroitu ja merkitty kartalle.

1) Sylinterin dieselmoottorin vieressä mitattu 17.8.2018 työstön aikana ka. noin 80db mutta vieressä (15m) oli myös dieselveturi käynnissä. Kun kone ei leikkaa se on tyhjäkäynnillä, mistä ei melupäästöä. Käyntiaika ehkä 1/4 osa koko tehokkaasta työajasta, muu aika meni täyttöön ja tyhjennykseen. Tyhjennyksen ja täytön suorittaa mobiilinnosturi, mistä alhaisempi melupäästö.

Periaatteessa mittauksessa siis yksi melupäästö joko sylinterileikkurin tai nosturin moottori. Molemmissa moottorit, melupäästöt 2m korkeudella, ei kuten mallinnuksessa melupäästö 8m korkeudessa. Materiaalिकासat on sijoitettu niin, että työstö tapahtuu niiden takana / sisällä asutukseen nähden.

2) Materiaalिकासan takana kentällä melu leikkurista vaimeni selvästi, mutta dieselveturi ei ollut vielä lähtenyt, mittaus noin 70db (kun leikkuri kävi).

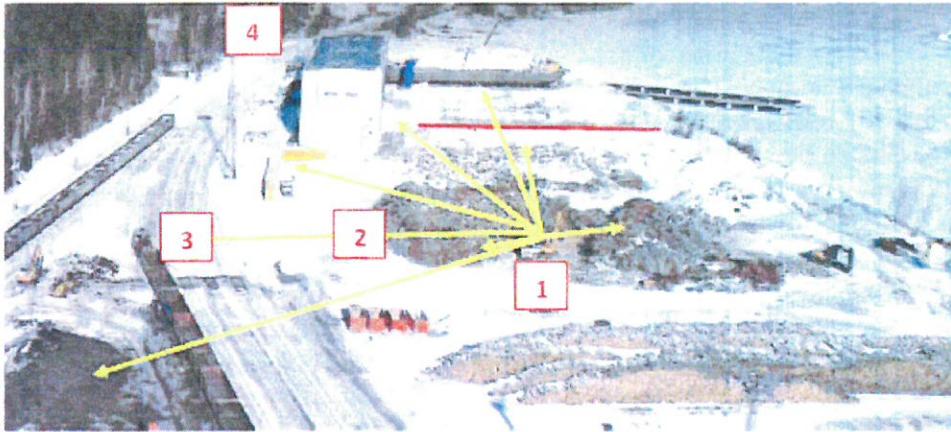
3) Kun juna oli lähtenyt, niin kiskojen kohdalta mitattu 50-55 db (leikkurin käydessä). Pelkän nosturin ääniä ei pystynyt erikseen kirjaamaan, kun ei sitä erottanut siellä, missä ei näköyhteyttä, kävikö vai ei.

Satamassa ja telakalla tehtiin normaalisti töitä.

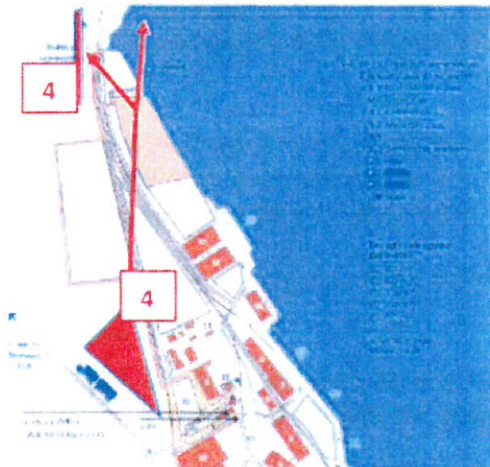
4) Kunnossapito kävi asutusten luona mittaamassa noin puolentunnin mittauksia 20.8.2018 ja tulokset olivat vastaavia eli 45db. Tässä siis myös kaikki normaali äänimaailma mukana (työt, tuulet ja linnun laulut), mitään ei ole vähennetty.



Tiina Vepsäläinen



- 1) Keltaisilla nuolilla kuvattu kuinka kyseinen varastopaikka on valikoitunut, melun leviämisen esteet: materiaalikasat max 7m kivihilakentällä estävät melun leviämistä Eestinkolmion suuntaan, junaletkat, 2m korkeus, raitteilla estävät melun leviämistä Eestinkolmion suuntaan.



MALLINNUSRAPORTTI

TYÖNUMERO: 20601866

LOVIISAN KAUPUNKI

LOVIISAN SATAMA OY:N MELU- JA PÖLYSELVITYS



11.9.2018

SWECO YMPÄRISTÖ OY
TURKU

Muutoslista

	11.9.2018	FIMIKM	FIMIKM	FILAHD	VALMIS
	31.8.2018	FIMIKM	FIMIKM	FILAHD	LUONNOS
	12.7.2018	FIMIKM	FIMIKM	FILAHD	LUONNOS
	28.6.2018	FIMIKM	FIMIKM	FILAHD	LUONNOS
	26.6.2018	FIMIKM	FIMIKM	FILAHD	LUONNOS
MUUTOS	PÄIVÄYS	HYVÄKSYNYT	TARKASTANUT	LAATINUT	HUOMAUTUS

Sisältö

1	HANKKEEN KUVAUS.....	1
2	MELUN MATEMAATTINEN MALLINTAMINEN	3
2.1	Yleistä tietoa melusta	3
2.2	CadnaA -ohjelmisto	3
2.3	Lähtötiedot	4
2.4	Melukarttojen ominaisuudet	5
2.5	Sallitut äänitasot	6
3	MELUMALLINNUKSEN TULOKSET JA PÄÄTELMÄT	7
3.1	Melutilanne ilman melutorjuntaa	7
3.2	Melutilanne meluntorjunnan kanssa	8
3.3	Yhteenvedo	8
4	ILMAPÄÄSTÖJEN MATEMAATTINEN MALLINTAMINEN	9
4.1	Yleistä pölypäästöistä	9
4.2	AERMOD -ohjelmisto	10
4.3	Ilmapäästön matemaattinen malli	10
4.4	Mallinnuksessa käytetyt kertoimet ja päästölähteet	11
5	ILMAPÄÄSTÖMALLINNUKSEN TULOKSET	11
6	LÄHTEET	13

Liitteet:

MELUMALLINNUS

Liite 0	Melupäästölähteet
Liite 1	Melumallinnus päiväaikaan klo 07-22, ei meluntorjuntaa
Liite 2	Melumallinnus yöaikaan klo 22-07, ei meluntorjuntaa
Liite 3	Melumallinnus päiväaikaan klo 07-22, meluntorjunta
Liite 4	Melumallinnus yöaikaan klo 22-07, meluntorjunta

PÖLYMALLINNUS

Liite 5	Pölymallinnus nykytilanne, maksimiarvo (1 h)
Liite 6	Pölymallinnus nykytilanne, vuorokauden ohjearvoon verrattava pitoisuus
Liite 7	Pölymallinnus nykytilanne, 24 h raja-arvoon verrattava pitoisuus
Liite 8	Pölymallinnus nykytilanne, vuoden raja-arvoon verrattava pitoisuus
Liite 9	Pölymallinnus torjunta, maksimiarvo (1 h)
Liite 10	Pölymallinnus torjunta, vuorokauden ohjearvoon verrattava pitoisuus
Liite 11	Pölymallinnus torjunta, 24 h raja-arvoon verrattava pitoisuus
Liite 12	Pölymallinnus torjunta, vuoden raja-arvoon verrattava pitoisuus

Taulukot:

Taulukko 2.1 Laskenta-asetukset	4
Taulukko 2.2 Valtioneuvoston päätös melutason ohjearvoista (993/1992).....	7
Taulukko 4.1 Ilmanlaadun ohjearvot	9
Taulukko 4.2 Ilmanlaadun raja-arvot	9
Taulukko 4.3 Mallinnuksessa käytetyt säätiedot.....	10
Taulukko 5.1 Mallinnuksen maksimiarvot.....	12

Kuvat:

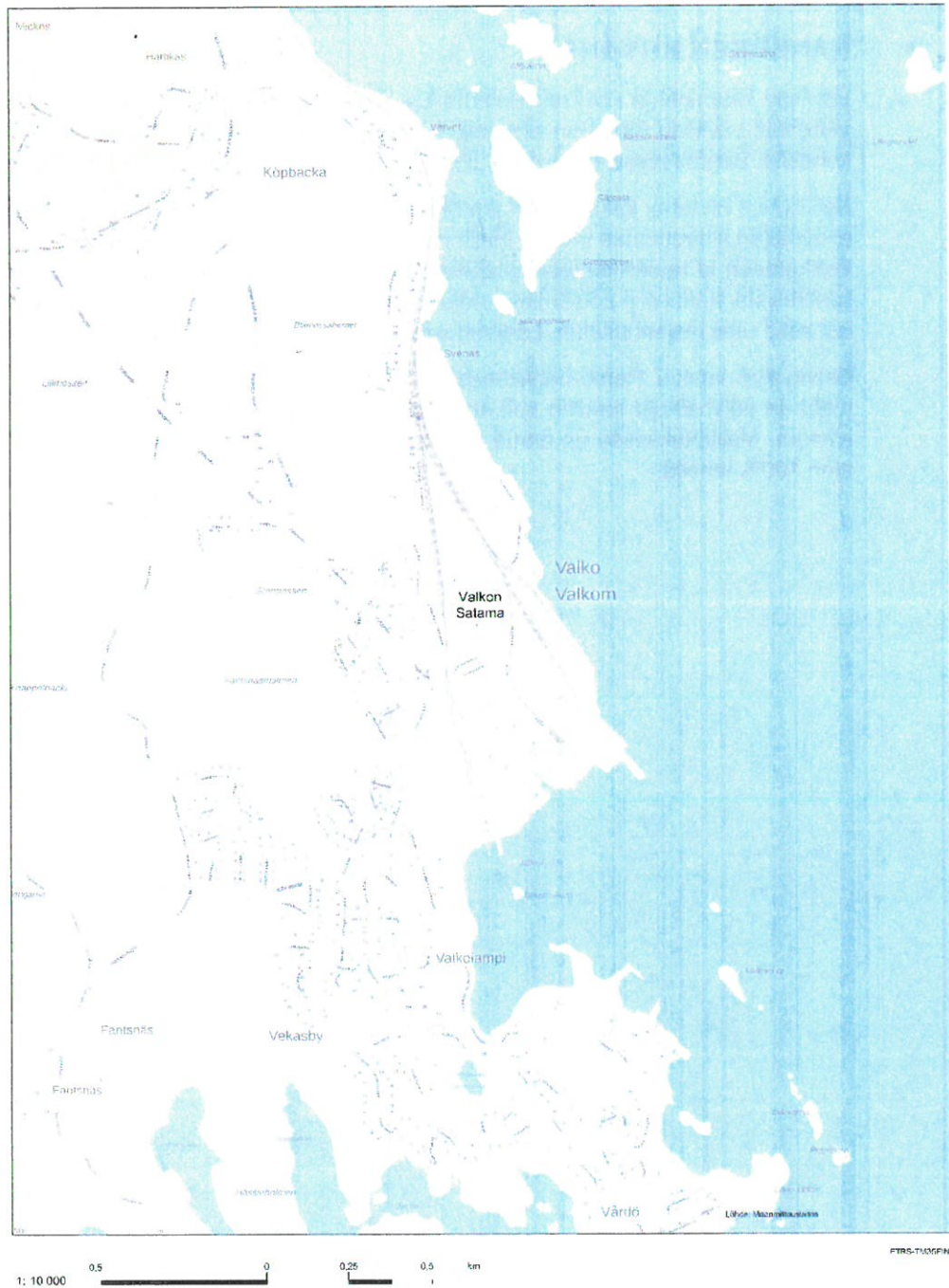
Kuva 1. Hankealueen sijainti	2
------------------------------------	---

1 HANKKEEN KUVAUS

Loviisan kaupunki ja Loviisan Satama Oy ovat aloittaneet projektin, jonka tavoitteena on vähentää Loviisan Sataman aiheuttamaa melu- ja pölyhaittaa lähimpien asuinkiinteistöjen kohdalla. Seuraavassa kuvassa (Kuva 1) on esitetty hankealueen sijoittuminen Loviisissa.

Selvityksiä on tehty kaksi, melu- ja pölyselvitys. Meluselvityksessä on tarkasteltu satamatoimintojen aiheuttamaa melua. Mallinnuksessa on huomioitu satamatyökoneiden, ajoneuvoliikenteen ja raideliikenteen aiheuttama melu. Pölymallinnuksessa on huomioitu hiilen käsittelystä aiheutuva pölyäminen. Mallinnuksessa ovat mukana sataman nykyiset toiminnot sekä uusi laajennusalue. Laajennusalueelle kulkee uusi tie raidelinjan vieressä.

Selvitystyö kuuluu Refec-hankeeseen. Tavoitteena on ollut selvittää kuinka vähentää melu- ja pölyhaittoja etenkin kun koko sataman kapasiteetti on käytössä ja roro-liikenne alkanut. Mallinnuksessa on nämä uudet toiminnot otettu huomioon ja satama toimii koko ajan 100% teholla.



Kuva 1. Hankealueen sijainti.

2 (14)

MALLINNUSRAPORTTI
11.9.2018

20601866_Loviisa_Satama_Oy_melu_ja_poly.docx

2 MELUN MATEMAATTINEN MALLINTAMINEN

2.1 Yleistä tietoa melusta

Melu on ääntä, jonka ihminen kokee häiritseväksi. Se heikentää elinympäristön laatua ja viihtyisyyttä, sekä vaikuttaa ihmisen viestintäkykyyn ja uneen. Melun kokeminen on yksilöllistä ja ihmisten meluherkkyydessä on eroja (Tiehallinto, 2006).

Tien tai katuosan melu muodostuu useiden ajoneuvojen yhteisvaikutuksesta, mutta myös yksittäisen ajoneuvon melua joudutaan tarkastelemaan varsinkin yöaikana. Tieliikenteen melu riippuu nopeudesta, liikenteen määrästä ja koostumuksesta, ajo-olosuhteista, tien pituuskaltevuudesta, tien pinnasta, renkaista, säästä, tarkastelupaikasta jne. Alhaisilla nopeuksilla (alle 50 km/h) moottorin ja pakoputken ääni on vallitseva, kun taas suuremmilla nopeuksilla on vallitsevana renkaiden ja korin ilmanvastuksen aiheuttama ääni. Sillan epätasaiset liikuntasaumot, epätasossa olevat kaivot ja tien kuopat aiheuttavat voimakkaita meluhuippuja (Suomen kuntatekniikan yhdistys, 1997).

Teollisuusmelu syntyy laajasta ja sekalaisesta joukosta erilaisia, -muotoisia ja -kokoisia melulähteitä. Nämä melulähteet voidaan jakaa karkeasti kolmeen eri tyyppiin: 1) pyörivät koneet kuten puhaltimet, pumput, kompressorit, diesel- ja sähkömoottorit sekä kaasuturbiinit; 2) kanavissa, putkissa, siirtolinjoissa, venttiileissä ja ulkoilmaan johtavissa aukoissa virtaava kaasu ja neste tai liikkuvat kappaleet; 3) materiaalien siirtoon, kaivamiseen, muokkaukseen, työstöön tai muuhun työskentelyyn tarkoitettut koneet, jotka ovat melultaan isku- eli impulssimaisia. (Lahti, 2003)

2.2 CadnaA -ohjelmisto

Satamatoimintojen ja liikenteen aiheuttamia äänitasoja on arvioitu ympäristömelulaskentaohjelmalla CadnaA 2018, joka sisältää tie- ja raideliikennemelun sekä teollisuusmelun pohjoismaiset laskentamallit.

Melun leviämisen ympäristöön ohjelma laskee kolmiulotteisen maastomallin perusteella. Ohjelma ottaa huomioon mm. maastomuodot, liikenneväylien liikennemäärät, rakennusten sijainnin ja korkeuden sekä heijastukset rakenteista ja maasta niille määriteltujen absorptioominaisuuksien perusteella. Mallinnuksen laskenta-asetukset on esitetty seuraavassa taulukossa (Taulukko 2.1).

Taulukko 2.1 Laskenta-asetukset.

Parametri	Käytetty arvo
Laskentaruudukon koko	10 m x 10 m
Laskentakorkeus	2 m
Melutason laskentaetäisyys	2 000 m
Maanpinnan akustinen kovuus	0,5
Rakennusten heijastus	0 (täysin heijastava)
Heijastusten lukumäärä	1

Säätiedot mallinnuksessa olivat seuraavat: Lämpötilaksi asetettiin 10 °C, suhteelliseksi kosteudeksi 70 % ja tuulenopeudeksi 3 m/s. Lähimmän asutuksen ja satama-alueen väliin jäävän vihersuoja-alueen puuston aiheuttamaa estevaikutusta ei ole otettu huomioon mallinnuksessa. Melun leviämisessä ei ole myöskään otettu huomioon junavainuista ja materiaalikasoista aiheutuvaa estevaikutusta. Satama-alueella varastokasojen sijainti suunnitellaan niin, että ne estävät melun leviämistä lähimmän asutuksen suuntaan.

2.3 Lähtötiedot

Pohjakartta, jossa on alueen tieverkko ja rakennukset sekä mallinnuksessa käytetyt korkeuskäyrät, on Loviisan kaupungilta. Uusi alue, jota ei vielä ole louhittu tavoitekorkeuteen, muokattiin tasolle 5 mpy (alempi taso, 2/3 koko alueesta) ja 13 mpy (ylempi taso, 1/3 koko alueesta). Uudelle alueelle menevä tielinja tehtiin maastomalliin kaavan perusteella. Meluntorjunnassa maastomallia muokattiin niin, että siihen tehtiin 4,0 m korkea valli maanpinnan päälle. Maastomallin muokkaukset teki Sweco Ympäristö Oy.

2.3.1 Ajoneuvoliikenteen melumallinnus

Nopeus satama-alueen teillä, niin uudella tiellä uudelle satama-alueelle kuin tiellä nykyiselle satama-alueelle, on 30 km/h. Satamatoiminnoista aiheutuvat liikennemäärät saatiin Loviisan Satamalta. Mallinnus on tehty laskennallisesti suurimmilla liikennemäärillä, joissa on huomioitu uuden alueen toiminnoista aiheutuva liikenne ja roro-liikenne nykyisistä satamatoiminnoista aiheutuvan liikenteen lisäksi. Yhteensä alueelle tulee 1 052 ajoneuvoa vuorokaudesta, josta 54 % on raskasta liikennettä. Noin 95 % tästä on päiväaikaan (klo 07-22) ja loput 5 % yöaikaan (klo 22-07). Mallinnuksessa liikennemäärä jaettiin puoleksi uudelle alueelle ja satamaan menevälle tiellä.

Mallinnuksessa huomioidut ajoneuvoliikennemäärät ovat huomattavasti suuremmat kuin nykytilanteessa toteutuneet liikennemäärät. Nykytilanteessa liikennemäärä 450 ajoneuvoa vuorokaudessa, josta raskasta liikennettä noin 40 %. Nykytilanteen ajoneuvoliikennettä ei ole mallinnettu.

2.3.2 Junaliikenteen melumallinnus

Raideliikenteen melumallinnuksessa huomioitiin kaksi eri tilannetta. Toinen on junien saapuminen ja lähteminen satama-alueelta sekä junien siirtoajoa. Saapuvan ja lähtevän junan pituus on 373 m ja nopeus 30 km/h. Päiväaikaan kulkee viisi ja yöaikaan yksi juna. Junien siirtoajossa käytettiin junan pituutena 29 m ja nopeus oli sama 30 km/h. Siirtoajoa oli päiväaikaan kolme ja yöaikaan yksi kappale. Junaliikenne on mallinnettu asutusta lähimmälle raiteelle. Tiedot saatiin Loviisan Satamalta.

2.3.3 Teollisuusmelumallinnus

Loviisan Sataman toiminnoista aiheutuva melu mallinnettiin pistemäisinä sekä aluemaisina päästölähteinä. Pistemäisiä päästölähteitä olivat laivan ja junan purkamisen nosturilla (Mantsinen) (lähtömelutaso 111 dBA, päästökorkeus 8 m) ja romumetallin kippaus (lähtömelutaso 130 dBA, päästökorkeus 2 m). Yhteensä pistemäisiä päästölähteitä oli yhdeksän kappaletta. Junan purkamisessa nosturin aiheuttama melu jaettiin kahdelle eri pisteelle. Päiväaikaan laivan purkamisessa nosturi oli toiminnassa yhteensä 720 min (12 h) ja romumetallin kippaus 90 min. Yöaikaan toimintaa oli klo 22-23.

Aluemaisia melupäästölähteitä oli yhteensä 10. Niissä melua aiheuttivat niin kivihiilen seula kuin pyörökuormaajilla tapahtuva ajo satama-alueella. Lähtömelutasona jokaisella alueella käytettiin 105 dB. Kaikkien melupäästölähteiden lähtömelutasot otettiin aikaisemmin julkaistuista satamien ja muiden teollisten toimintojen melumallinnusraporteista.

2.4 Melukarttojen ominaisuudet

Meluvyöhykkeet on merkitty liitteen melukartoille seuraavasti:

- vaalean vihreä osoittaa alueen, jolla keskiäänitaso on alle 40 dB

- vihreä osoittaa alueen, jolla keskiäänitaso ylittää 40 dB
- tumman vihreä osoittaa alueen, jolla keskiäänitaso ylittää 45 dB
- keltainen osoittaa alueen, jolla keskiäänitaso ylittää 50 dB
- vaalean oranssi osoittaa alueen, jolla keskiäänitaso ylittää valtioneuvoston päätöksen mukaisen pihan oleskelualueen ohjearvon 55 dB
- tumma oranssi osoittaa alueen, jolla keskiäänitaso ylittää 60 dB
- punainen osoittaa alueen, jolla keskiäänitaso ylittää 65 dB
- tumman punainen osoittaa alueen, jolla keskiäänitaso ylittää 70 dB
- violetti osoittaa alueen, jolla keskiäänitaso ylittää 75 dB

Meluvyöhykkeet on merkitty melukartoille 5 dB:n portain em. värein eroteltuna.

2.5 Sallitut äänitasot

Keskiäänitasojen merkittävyyden arviointi perustuu Valtioneuvoston päätökseen melutason ohjearvoista (993/1992) seuraavan taulukon (Taulukko 2.2) mukaisesti. Loviisan Sata Oy:n ympäristölupapäätöksessä on määrätty, että "Kivihiiline käsittelystä ja varastoinnista aiheutuva melu yhdessä muun satamatoiminnan kanssa ei saa eniten melulle altistuvien asumiseen käytettävien alueiden piha-alueilla ylittää päivällä (klo 7-22) ekvivalenttimelutasoa (L_{Aeq}) 55 dB eikä yöllä (klo 22-7) ekvivalenttimelutasoa 50 dB."

Taulukko 2.2 Valtioneuvoston päätös melutason ohjearvoista (993/1992).

Keskiäänitaso L_{Aeq} enintään		
Ohjearvot ulkona	Päivällä	Yöllä
Asumiseen käytettävät alueet	55 dB	50 dB (uudet alueet 45 dB)
Virkistysalueet taajamissa ja taajamien välittömässä läheisyydessä	55 dB	50 dB (uudet alueet 45 dB)
Hoitolaitoksia palvelevat alueet	55 dB	50 dB (uudet alueet 45 dB)
Oppilaitoksia palvelevat alueet	55 dB	-
Loma-asumiseen käytettävät alueet ja leirintäalueet	45 dB	40 dB
Virkistysalueet taajamien ulkopuolella ja luonnonsuojelualueet	45 dB	40 dB
Ohjearvot sisällä	Päivällä	Yöllä
Asuin-, potilas- ja majoitushuoneet	35 dB	30 dB
Opetus- ja kokoontumistilat	35 dB	-
Liike- ja toimistohuoneistot	45 dB	-

3 MELUMALLINNUKSEN TULOKSET JA PÄÄTELMÄT

Melumallinnustulokset ilman meluntorjuntaa on esitetty liitekartoissa 1 (päiväajan klo 7-22) ja 2 (yöajan 22-7). Meluntorjunnan (4 m korkea meluvalli ja 2 m korkea meluaita) tulokset on esitetty liitekartoissa 3 (päiväajan klo 7-22) ja 4 (yöajan 22-7).

3.1 Melutilanne ilman melutorjuntaa

Lähimpien asuntojen kohdalla melun päivä- ja yöajan ohjearvot ylittyvät tilanteessa, jossa uusi alue on otettu käyttöön ja liikennemäärät ovat suurimmillaan. Suurimmillaan melutaso on satama-alueella lähimmän kiinteistön kohdalla 59,8 dB päiväaikaan ja 53,2 dB yöaikaan. Yhteensä melun ohjearvo ylitty tarkasteltavassa kohteessa päiväaikaan seitsemän kiinteistön kohdalla ja yöaikaan kolmen kiinteistön kohdalla.

3.2 Melutilanne meluntorjunnan kanssa

Meluntorjunnan ansiosta päiväajan melun ohjearvot ylittyvät enää kolmen kiinteistön kohdalla ja enintään 0,7 dB. Yöajan ohjearvot eivät ylitä yhdenkään kiinteistöjen kohdalla. Suurin vaikutus on aivan meluesteen lähimmän kiinteistön kohdalla, jossa päiväajan melutaso laskee tasolle 51,8 dB, kun se ilman meluntorjuntaa on 59,8 dB. Toiseksi lähimmän kiinteistön päiväajan melutaso laskee tasosta 58,6 dB tasolle 53,6 dB. Muiden kiinteistöjen kohdalla lasku ei ole yhtä merkittävä.

3.3 Yhteenveto

Rakennettavalla melusteella, joka koostuu 4 m korkeasta meluvallista ja 2 m korkeasta meluaidasta, on positiivinen vaikutus tarkastelualueen kiinteistöjen melutasoissa. Meluesteen vaikutus on suurimmillaan aivan meluesteen välittömässä läheisyydessä ja melutasot ovat hieman suurempina melusteesta. Todennäköisesti meluste torjuu liikenteestä, niin ajoneuvo- kuin raideliikenteestä, aiheutuvaa melua parhaiten. Korkealla sijaitsevat melupäästölähteet satama-alueella aiheuttavat jonkin verran melua tarkastelualueelle, eikä sitä tämän korkuisella melusteella pystytä torjumaan.

4 ILMAPÄÄSTÖJEN MATEMAATTINEN MALLINTAMINEN

4.1 Yleistä pölypäästöistä

Hengitettäviksi hiukkasiksi (PM₁₀ eli Particulate Matter <10) kutsutaan halkaisijaltaan alle 10 mikrometrin (µm) hiukkasia. Tämän kokoiset hiukkaset kulkevat hengitysilman mukana ihmisen keuhkoputkiin asti. Hiukkaset voivat olla kemialliselta koostumukseltaan vaikkapa valtaosin vaaratonta pölyä tai merisuolaa, mutta niihin voi olla sitoutuneena myös esimerkiksi haitallisia raskasmetalleja tai hiilivetyjä. (Ilmanlaatuportaali, 2018.)

Seuraavissa taulukoissa on esitetty pölypäästöjen ohjearvot (Taulukko 4.1) ja raja-arvot (Taulukko 4.2) hiukkasille (PM₁₀).

Mediassa näkyvimmit ilmanlaatonormit ovat nykyään EU:n raja- ja tavoitearvot erilaisine tiedotusvelvoitteineen. Vuonna 1996 voimaantulleet kansalliset ohjearvot ovat ensisijaisesti ympäristöviranomaisten käytössä suunnittelun ja päätöksenteon apuvälineenä. Niitä käytetään esimerkiksi päästöjä aiheuttavan toiminnan ympäristölupamenettelyssä. (Ilmanlaatuportaali, 2017.)

Taulukko 4.1 Ilmanlaadun ohjearvot.

Ilman epäpuhtaus	Aika	Ohjearvo (µg/m ³)	Tilastollinen määrittely
Hiukkaset (PM ₁₀)	vuorokausi	70	kuukauden toiseksi suurin vuorokausiarvo

Raja-arvot määrittelevät ilmansaasteille korkeimmat sallitut pitoisuudet, joiden ylittyessä viranomaisten on ryhdyttävä toimenpiteisiin pitoisuuksien alentamiseksi. Raja-arvot ovat Euroopan unionin sitovimmat ilmanlaatonormit. (Ilmanlaatuportaali, 2018.)

Taulukko 4.2 Ilmanlaadun raja-arvot.

Ilman epäpuhtaus	Aika	Raja-arvo (µg/m ³)	Sallitut ylitykset vuodessa
Hiukkaset (PM ₁₀)	24 tuntia	50	35
	kalenterivuosi	40	-

4.2 AERMOD -ohjelmisto

Tässä raportoitu ilmapäästömallinnus perustuu AERMOD View –ohjelmistolla tehtyyn ilmapäästön matemaattiseen mallinnukseen (versio 9.6.1). AERMOD on Yhdysvaltain ympäristönsuojeluviraston (EPA) ohjauksessa kehitetty ilmapäästöjen matemaattinen malli. AERMOD View on kanadalaisen Lakes Environmental yrityksen kehittämä sovellus ohjelmistosta. (Lakes Environmental, 2018.)

Mallinnuksessa huomioidaan säätiedot, maastonmuodot, lähimmät korkeat rakennukset sekä päästölähteestä aiheutuvat pölypäästöt.

4.3 Ilmapäästön matemaattinen malli

Mallinnuksessa on käytetty kolmen vuoden (2015 – 2017) säätietoja. Säätiedot ovat vuoden jokaiselta tunnilta, yhteensä tunteja kolmen vuoden aikana on 26 304. Malli käyttää seuraavassa taulukossa (Taulukko 4.3) esitettyjä säätietoja ilmapäästön leviämisen laskennassa. Säätiedot toimitti Lakes Environmental Software. Säätiedot ovat MM5-sääaineistoa.

Taulukko 4.3 Mallinnuksessa käytetyt säätiedot.

Parametri	Yksikkö	Huom.
Kokonaispilvipeite	kymmenesosa	
Läpinäkymätön pilvipeite	kymmenesosa	
Kuiva lämpötila	celsiusaste (°C)	
Kastepisteen lämpötila	celsiusaste (°C)	
Suhteellinen kosteus	prosentti (%)	
Ilmanpaine	millibaari (mbar)	
Tuulensuunta	aste	
Tuulennopeus	metriä sekunnissa (m/s)	
Sekoituskorkeus	metri (m)	77777 = rajoittamaton korkeus
Tunnin sadekertymä	tuuman sadasosa	

Mallinnusalueen maastonmuoto on määritetty malliin käyttäen Maanmittauslaitokselta saatuja alueen korkeuskäyriä. Mallinnusalueella olevan puuston korkeutta ei ole otettu huomioon pölypäästön leviämisessä.

Ilmapäästön leviäminen mallinnettiin alueelle, jonka koko on noin 10 km x 10 km ja pinta-ala noin 100 km². Tälle alalle määritettiin havaintopisteverkko, joka koostui 250 kpl x 250

kpl havaintopisteestä, jotka olivat kaikki kooltaan 50 m x 50 m. Yhteensä havaintopisteitä oli 40 000 kappaletta.

Mallinnuksessa otettiin huomioon lähialueen korkeat rakennukset. Rakennuksia huomioitiin viisi (korkeudet välillä 9 m – 13 m).

4.4 Mallinnuksessa käytetyt kertoimet ja päästölähteet

Pölypäästön osalta lähtöarvona käytettiin päästöarvoa 0,0000157 g/s yhtä neliometriä (m²) kohti. Päästöarvo on johdettu PM 10 emissions due to storage in coal piles in a mining industrial area -raportissa esitetystä päästöarvosta 0,0000471 g/s/m². Tämä päästöarvo sisältää työkoneiden käytöstä ja ajosta sekä lastauksesta ja purkamisesta aiheutuvan päästön. Lisäksi päästö huomioi tuulieroosion (Alvarado, 2016). Tässä mallinnuksessa on käytetty 1/3 tästä päästöarvosta. Arvion pienennyskertoimen suuruudesta on esittänyt Loviisan Satama Oy:n edustaja. Syitä pienemmän päästöarvon käytölle ovat seuraavat:

- Loviisan satamassa käsitellään vähemmän pölyävää kovahiiltä, josta on seulottu hienoaines pois verrattuna raportissa tutkittuun tavalliseen kivihiileen.
- Kasojen päällä ei ole ajoa, joten osa raportin pölyävistä työvaiheista ei ole käytössä Loviisan satamassa.
- Raportissa on huomioitu tuulieroosio, mutta Loviisan satamassa tätä hillitään kentän kastelulla / sitomisella kalsiumkloridilla. Lisäksi kostutusta suoritetaan myös pölyävissä työvaiheissa eli vaunun purussa, siirroissa, varastokasoissa tarpeen mukaan. Kenttää kastelun lisäksi pölyä sidotaan kalsiumkloridilla tarpeen mukaan.

Päästölähteen kokonaan käytettiin aluetta, jonka koko on 10 m x 10 m ja pinta-ala 100 m². Koska tuulieroosiota ei otettu mallinnuksessa huomioon, käsitti mallinnettu alue vain juna-vaunun purun ja seulan toiminnan. Päästökorkeus asetettiin vakiokorkeuteen 1 m. Kokonaispäästö oli 0,00157 g/s. Mallinnus tehtiin niin, että päästö aiheutui vuorokauden jokaisena tuntina eikä päästöä rajoitettu työtuntien mukaan. Satamassa työtunnit ovat klo 7-23.

5 ILMAPÄÄSTÖMALLINNUKSEN TULOKSET

Pölymallinnus tehtiin nykytilanteessa (liitteet 5-8), jossa satama-alueen ja lähimmän asutuksen välissä ei ole rakennettu 6 m korkeaa esteettä (valli 4 m ja aita 2 m). Toinen mallinnus (liitteet 9-12) tehtiin niin, että malliin tehtiin kyseinen 6 m korkea este. Esteellä oli mallinnuksen perusteella hyvin pieni vaikutus pölyn leviämisen torjunnassa. Meluntorjunnassa saavutettiin esteelle merkittävästi suurempi hyöty.

Pölymallinnuksen perusteella hiukkasten (PM₁₀) raja- ja ohjearvot eivät ylity lähimmän asutuksen kohdalla. Kaikkien kolmen mallinnustilanteen maksimipitoisuudet jäivät myös alle raja- ja ohjearvojen (Taulukko 5.1). Päästöarvoon liittyy kuitenkin merkittävää epävarmuutta, koska todellista päästömäärää ei ollut saatavilla. Paremmin tässä raportoitu pölypäästömallinnus soveltuu kahden eri tilanteen (ennen ja jälkeen torjunnan) vertailuun.

Taulukko 5.1 Mallinnuksen maksimipitoisuudet.

	Ohje- / raja-arvo ($\mu\text{g}/\text{m}^3$)	Maksimi-arvo ilman estettä ($\mu\text{g}/\text{m}^3$)	Maksimi-arvo este mukana ($\mu\text{g}/\text{m}^3$)
Maksimi-arvo (1 h)		181	181
Ohje-arvo			
vuorokausi	70	17,2	17,6
Raja-arvo			
24 tuntia	50	5,57	5,89
kalenterivuosi	40	1,30	1,28

6 LÄHTEET

Alvarado, R., Argote, L., Reino, H. ja Restrepo, G., 2016. PM 10 emissions due to storage in coal piles in a mining industrial area. Conference Paper.

https://www.researchgate.net/publication/304614672_PM_10_emissions_due_to_storage_in_coal_piles_in_a_mining_industrial_area?enrichId=rgreq-f02bd4e7bf99025139e620a90a0cf1da-XXX&enrichSource=Y292ZXJQYWdlOzMwNDYxNDY3MjtBUzozOTAwMTcxODU3OTYwOTZAMTQ2OTk5ODc1MTc1MA%3D%3D&el=1_x_2&_esc=publicationCoverPdf luettu 1.6.2018.

Ilmanlaatuportaali, 2017. <http://www.ilmanlaatu.fi/ilmansaasteet/komponentit/komponentit.html>, luettu 21.5.2018.

Lahti, T., 2003. Ympäristömelun arviointi ja torjunta. Ympäristöministeriö.

Lakes Environmental, 2018. <http://www.weblakes.com/index.html> , viitattu 21.5.2018.

Suomen kuntatekniikan yhdistys, 1997. Meluestekäsikirja, julkaisu 18/97.

Tiehallinto, 2006. Tieliikenteen melu - perustietoa tieliikenteen melusta ja sen torjunnasta, tiehallinnon julkaisu

Valtioneuvoston periaatepäätös meluntorjunnasta, Ympäristöministeriön raportteja 7/2007

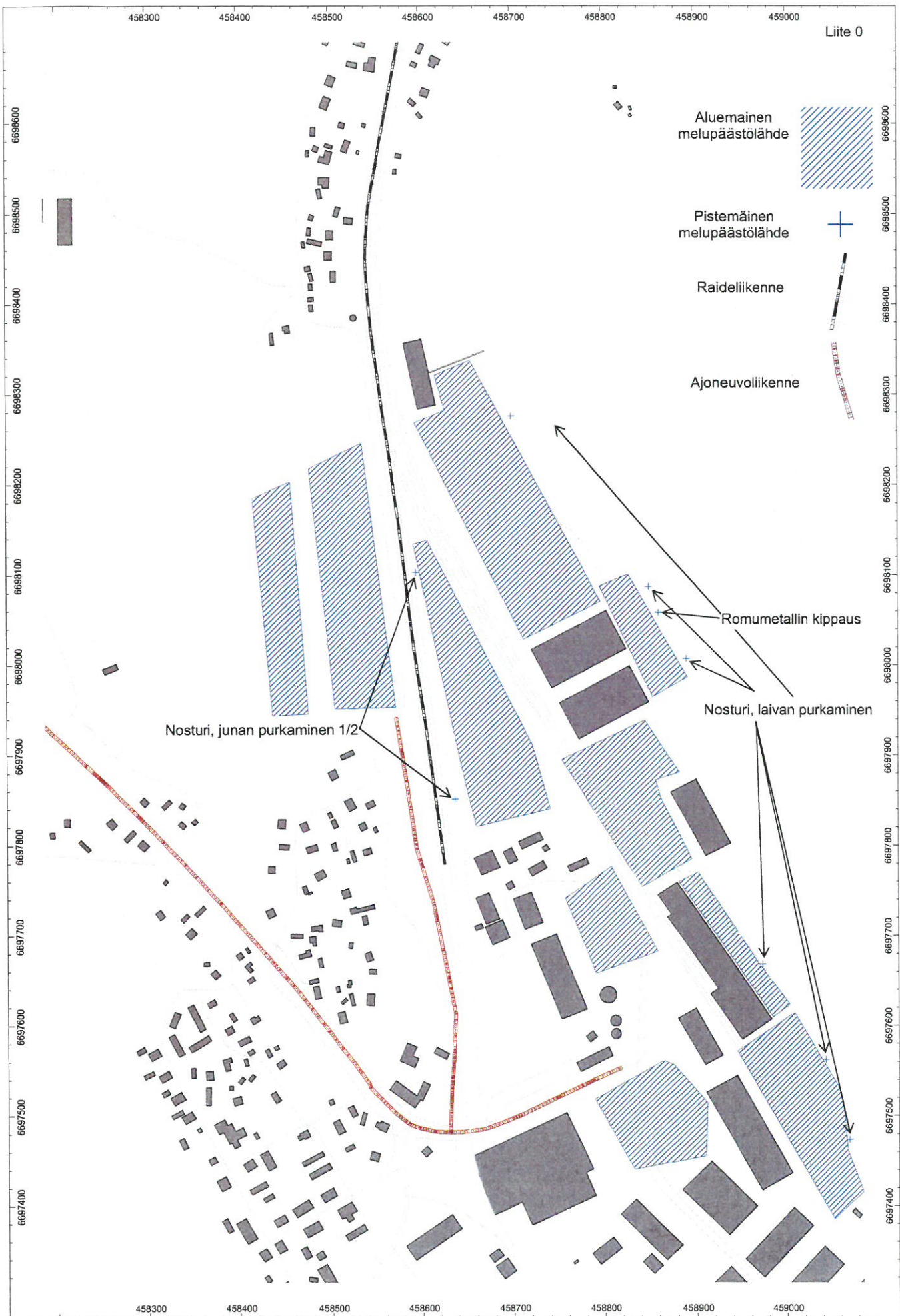
Valtioneuvoston päätös melutason ohjearvoista (993/1992)

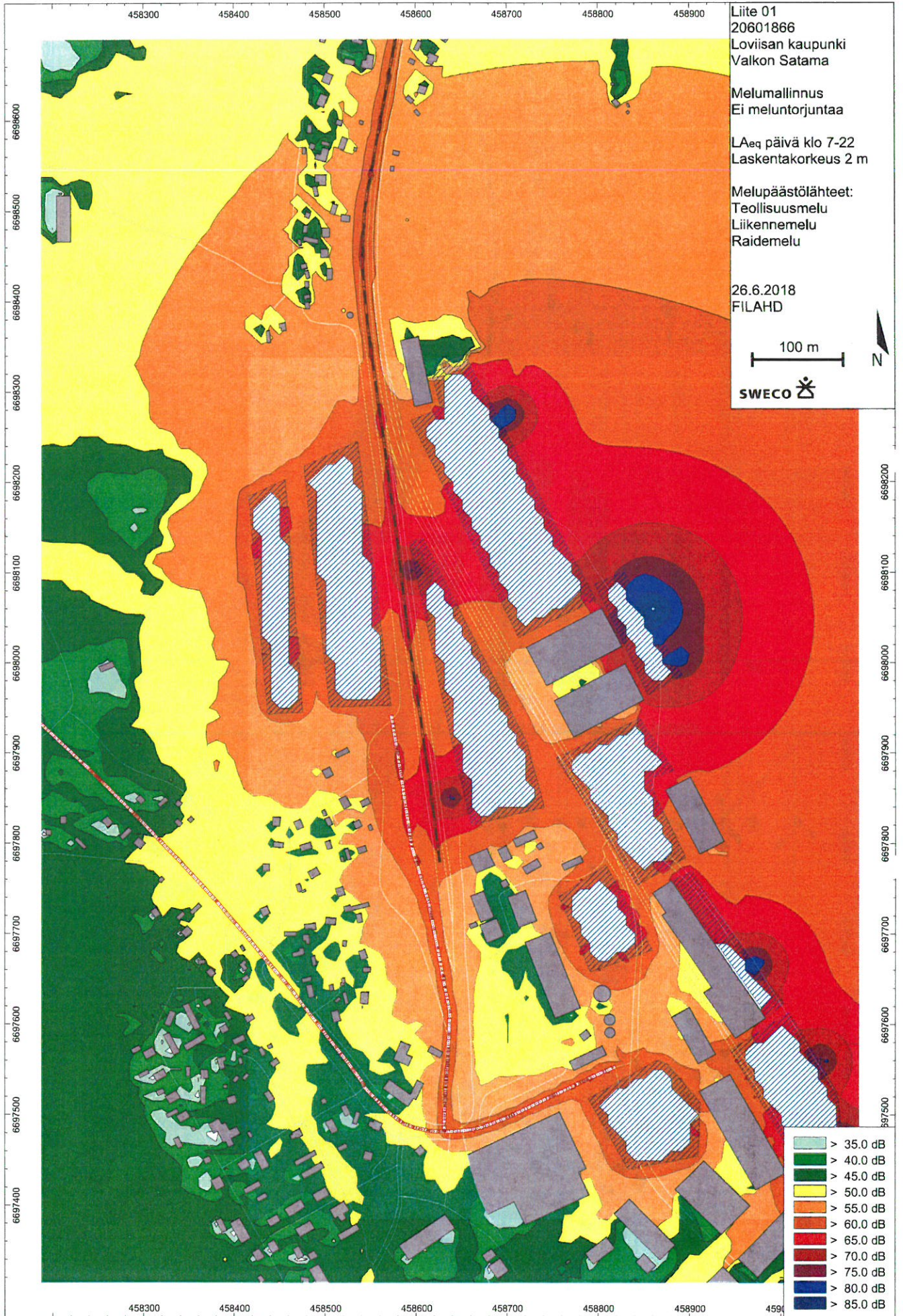
Turku, 11.syyskuuta 2018

Sweco Ympäristö Oy

Mika Manninen
Projektipäällikkö
M.Sc.

Pekka Lähde
Ympäristöasiantuntija
Ympäristösuunnittelija (AMK)





458300 458400 458500 458600 458700 458800 458900

Liite 02
20601866
Loviisan kaupunki
Valkon Satama

Melumallinnus
Ei meluntorjuntaa

LAeq yö klo 22-7
Laskentakorkeus 2 m

Melupäästölähteet:
Teollisuusmelu
Liikennemelu
Raidemelu

26.6.2018
FILAHD

100 m

SWECO



6698600

6698500

6698400

6698300

6698200

6698100

6698000

6697900

6697800

6697700

6697600

6697500

6697400

6698200

6698100

6698000

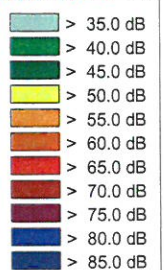
6697900

6697800

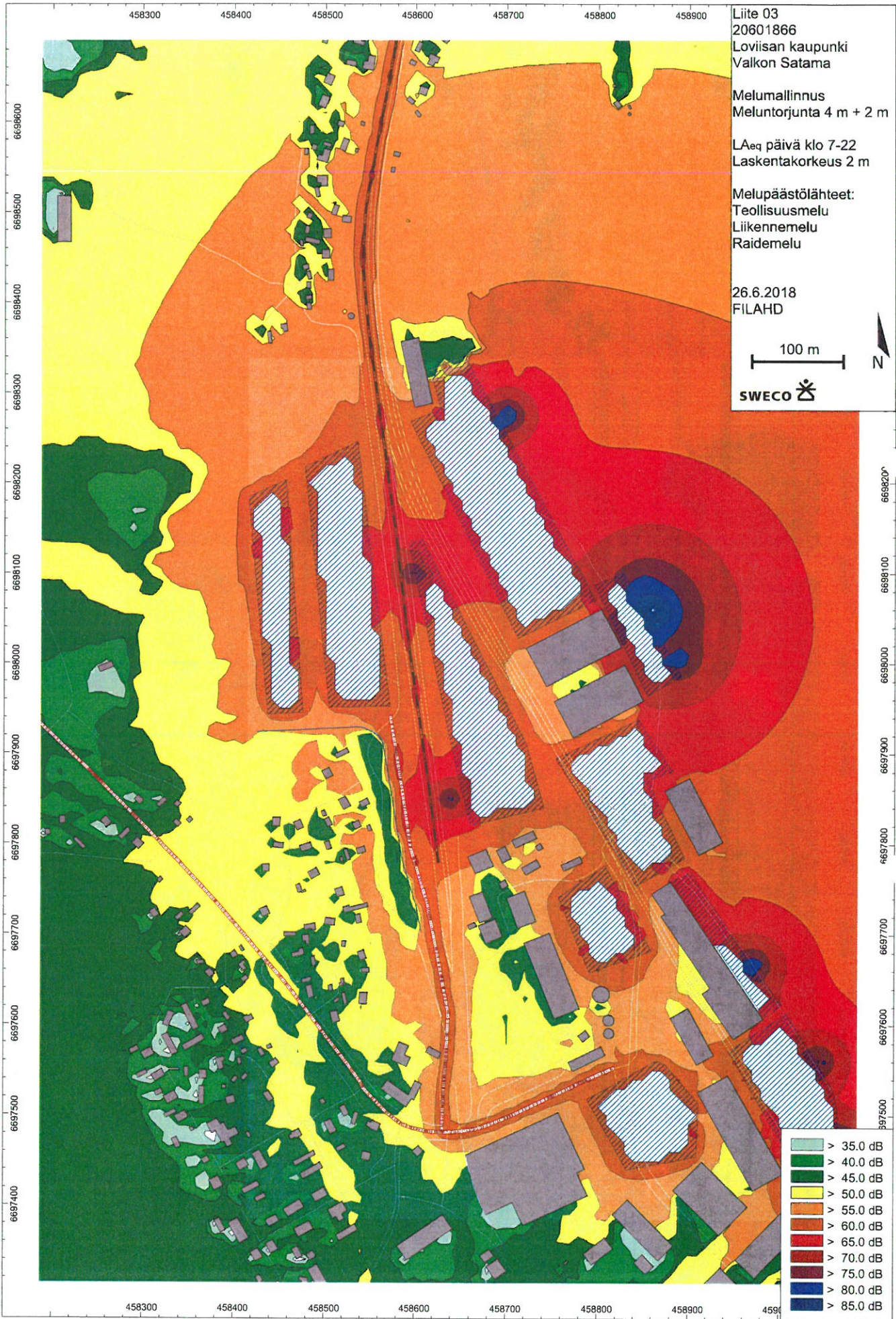
6697700

6697600

6697500



458300 458400 458500 458600 458700 458800 458900 459000



458300 458400 458500 458600 458700 458800 458900

Liite 04
20601866
Loviisan kaupunki
Valkon Satama

Melumallinnus
Meluntorjunta 4 m + 2 m

LAeq yö klo 22-7
Laskentakorkeus 2 m

Melupäästölähteet:
Teollisuusmelu
Liikennemelu
Raidemelu

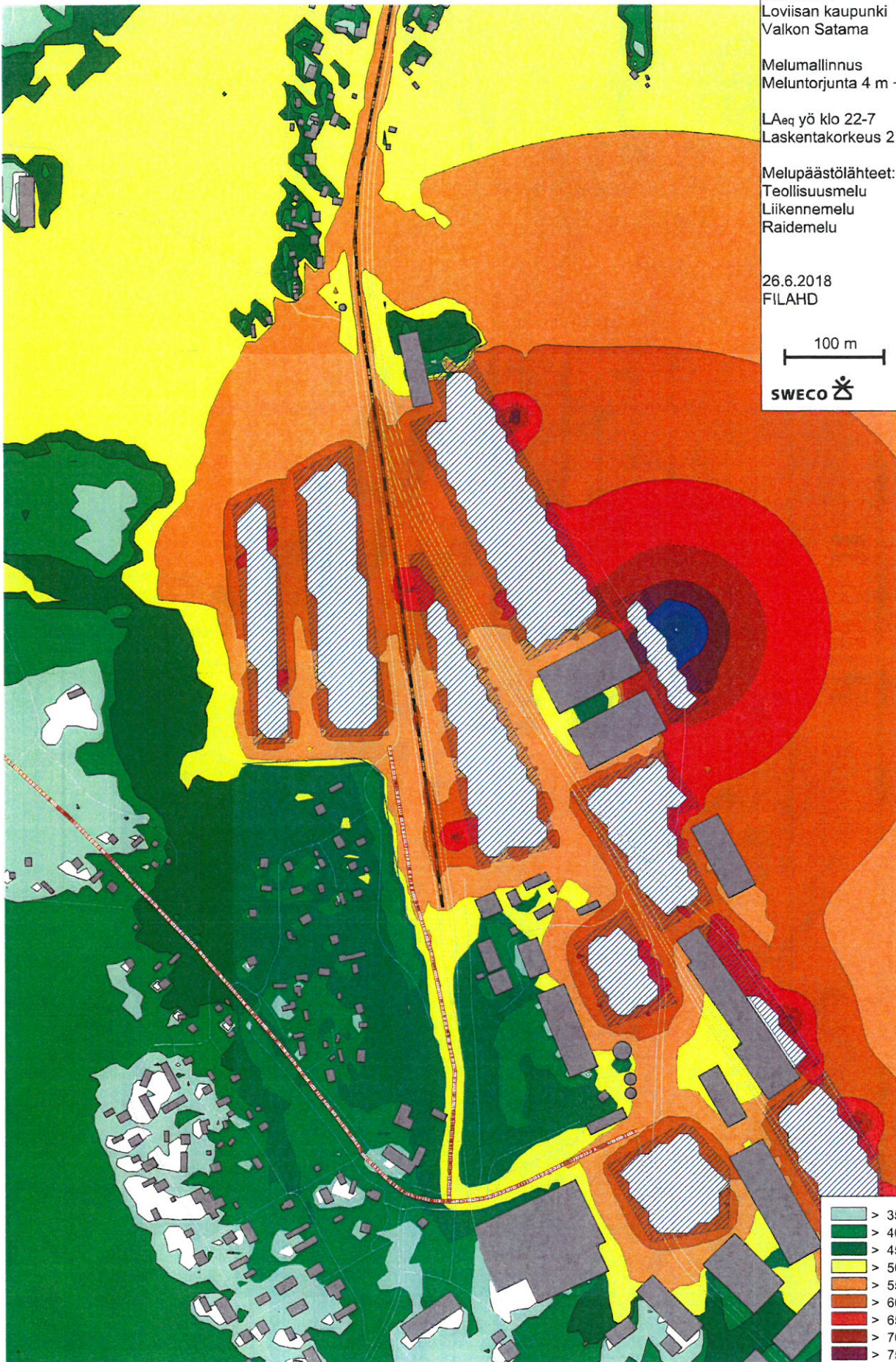
26.6.2018
FILAHD

100 m



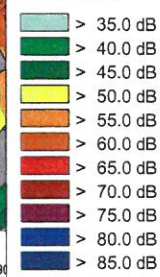
SWECO 

6698600
6698500
6698400
6698300
6698200
6698100
6698000
6697900
6697800
6697700
6697600
6697500
6697400



6698200
6698100
6698000
6697900
6697800
6697700
6697600
6697500

458300 458400 458500 458600 458700 458800 458900 459000







AVI Ympäristölupa Etelä-Suomi <ymparistolupa.etela@avi.fi> aika 31.07.2019
08:32:47

Vastaanottaja: vaasa.hao <vaasa.hao@oikeus.fi>,
Kopio:
Aihe: VL: Respons

VAASAN HALLINTO-OIKEUS VASA FÖRVALTNINGSDOMSTOL	
Saap. Anl.	31. 07. 2019
Litteet: Bilagor:	_____ kpl / s _____ sivuja / sidc

Hei,
ohesena siirrämme Vaasan hallinto-oikeudelle kuuluvan valitusasiakirjan.

00974/19/5129

Etelä-Suomen aluehallintovirasto, ympäristölupavastuualue
Ratapihantie 9, 00520 Helsinki
PL 110, 00521 Helsinki
ymparistoluvat.etela@avi.fi
kirjaamo.etela@avi.fi
Puh. 029 501 6000
Fax. +358 9 6150 0533

Lähettäjä: AVI Yhteinen kirjaamo

Lähetetty: tiistai 30. heinäkuuta 2019 15.52

Vastaanottaja: AVI Ympäristölupa Etelä-Suomi <ymparistolupa.etela@avi.fi>

Aihe: VL: Respons

----- Sanoma käyttäjältä
30 Jul 2019 12:42:53 +0000 -----

> kohteessa Tue,

Vastaanottaja: AVI Internetpalaute Etelä-Suomi
<internetpalaute.etela@avi.fi>

Aihe: Respons

Aika:30.7.2019 15:42:52

Aihe:Näringar
Alue:Södra Finland
Asia:275/2019 + ESAVI/21520/2018
Nimi:
Sähköposti:
Katuosoite:
Postinumero:07920
Postitoimipaikka:Valkom
Puhelinnumero:
Haluan vastauksen palauteeseen:En

BESVÄR.

Hänvisande till vad Undertecknad protesterade emot redan 2018 gällande Lovisa Hamns ansökan om ändring av verksamheten för att möjliggöra hantering av skrot kan vi konsatera att situationen på intet sätt förändrats sedan dess.

Skrothanteringen (skrotskärning) förorsakar ställvis öronbedövande ljud som bär långt över vattnet utan några som helst skyddsvallar eller dylikt. Mätpunkter som tidigare angivits befinner sej enbart på land och ej ute på vår ö ca. 500 meter ifrån hanteringen. Decibelgränserna överskrids. Jag har

videoupptagningar på detta.

Jag motsätter mej att tillstånd för Lovisa Hamn skulle beviljas.

Högaktningsfullt,

Besvaret från 2018 till Lovisa Hamn & ELY-keskus:

"Bästa mottagare av detta genmäle,

Vad innebär det att miljötillståndet gäller dessa bullernivåer:

".....Melurajat ympäristöluvan mukaisesti on Loviisan Satama Oy:n toiminnalle 55dB LAeq 7-22 ja 50db 22-07..."

medan hamnen samtidigt själv har uppmätt "...Yksittäinen melupiikki (romun kippaus) on käytännössä 4-5 sekuntia kestoltaan ja maksimimittaukset olleet... 77dB... ". Detta innebär klart och tydligt ett överskridande utav tillståndsgränsen. Dessutom ingen skillnad på bullernivån före eller efter klockan 22.00.

Dessutom undrar jag var era mätpunkter är belägna. Jag kan tala om för er att bullret sprider sej över vatten betydligt effektivare än över land!

Ytterligare undrar jag vilken referensbullernivå ni hänvisar till här: "

Loviisan kaupungin teettämän sataman tulevaisuuden maksimimelupäästömallinnuksessa on otettu yhdelle työpäivälle (7-23 työaika) metalliromun kippausta (lähtötaso 130dB) huomioon muun liikenteiden ja laajennusten lisäksi 90 min eli yli nelinkertainen määrä. Tällöinkään ei päivä/yöarvot ole ko. naapurin tontilla yli ympäristöluvan arvojen mallinnuksen mukaisesti." 130 dB är, som vi alla som känner till fysikens grundlagar, över smärtgränsen medan ca. 60 dB motsvarar normal samtalston. Relationen mellan 60 dB och 130 dB är 1:10.000.000!

Fråga:

1. Var har ni placerat ut dessa mätpunkter?

2. När har ni frågat sommargästerna som arrenderar tomter av Lovisa stad i denna fråga!?

Hänvisande till det ovannämnda tillfredsställer era svar inte mina frågor i mitt spörsmål.

Faktum kvarstår att ni överskridit både tidsgränser & bullernivåer. Detta har jag privata videoupptagningar på.

Var vänliga och komplettera med mer utförliga svar samt vilka åtgärder ni ämnar vidta för att avlägsna dessa olägenheter i framtiden

Högaktningsfullt,