

PÄÄTÖS

Loviisan kaupunki
Rakennus- ja ympäristölautakunta

Ympäristölupa ja maa-aineslupa
Antopäivä 13.9.2019

Kokouspvm 1.11.2018

Dnro 73/11.01.00/2019
Lupanro Y434-24-2019-1

ASIA

Ympäristönsuojelulain (527/2014) 27 §:n mukainen ympäristölupapäätös sekä maa-aineslain (555/1981) 4 §:n mukainen maa-aineslupapäätös. Yhteistä lupaa on haettu yhdellä lupahakemuksella ja se ratkaistaan samalla päätöksellä (MAL 555/1981, muutos 424/2015 § 4a ja YSL 527/2014, muutos 423/2015 47a§). Lupahakemus koskee Lujabetoni Oy:n kalliokiviainesten louhimista ja kiviaineksen murskausta Loviisan kaupungissa Gislarbölessä kiinteistöillä RN:o 434-437-1-92, 434-437-1-94 ja 434-437-1-64. Päätös sisältää ratkaisun luvanvaraisen toiminnan aloittamisesta mahdollisesta muutoksenhausta huolimatta.

LUVAN HAKIJA JA KIINTEISTÖN OMISTAJA

Laitoksen yhteystiedot:

Lujabetoni Oy
Harjamäentie 1
71800 SIILINJÄRVI
Y-tunnus: 0871011-1

Ottoalueen yhteystiedot:

Lujabetoni Oy
Segersbyntie 3
07930 PERNAJA
Gislarböle, Loviisa

Laitoksen yhteyshenkilö:

Jorma Ilkka
p. 044 585 2280
sähköposti: jorma.ilkka@luja.fi

Y-tunnus:
0871011-1

TOIMINNAN SIJAINTI

Kiviainesten ottoalue sijaitsee Loviisan kaupungissa Gislarbölessä kiinteistöjen Kutuharju RN:o 1:64 on 10,468 ha, Peltoharju RN:o 1:92 on 4,899 ha ja Paalutila RN:o 1:94 alueilla. Tilojen kokonaispinta-ala on 19,8.

LUVAN HAKEMISEN PERUSTE

Ympäristönsuojelulain (YSL 527/2014) 27 §
Ympäristönsuojeluasetus (YSA 713/2014) 2 §:n 1 momentin kohta 6
Maa-aineslaki (MAL 555/1981) 4 §
Yhteislupamenettely (MAL 4a § (424/2015) ja YSL 47a § (423/2015))

LUPAVIRANOMAISEN TOIMIVALTA

Loviisan kaupungin rakennus- ja ympäristölautakunta
Osoite: Ympäristönsuojeluyksikkö, Elinkeino ja infrastruktuurikeskus, PL 77, 07901 LOVIISA
Ympäristönsuojeluasetuksen 2 §:n 1 momentin kohdat 6 b.

HAKEMUKSEN VIREILLETULO

Ympäristölupahakemus on vastaanotettu Loviisan kaupungissa 9.1.2019 ja sitä on täydennetty useita kertoja, viimeisin täydennys on saapunut 21.8.2019.

HAKIJAN LUPATILANNE

Alueelle on Pernajan rakennus- ja ympäristölautakunta myöntänyt maa-ainesluvan sekä kallionlouhinnan ja murskauksen ympäristöluvan. Luvat on myönnetty 28.1.2009 ja ne ovat olleet voimassa 10 vuotta. Voimassa olevan luvan aikana ottoalueelta on otettu kalliomursketta yhteensä 58 443 k-m³ ja soramursketta yhteensä 13 923 k-m³.

TOIMINNAN SIJAINTI JA KAAVOITUSTILANNE

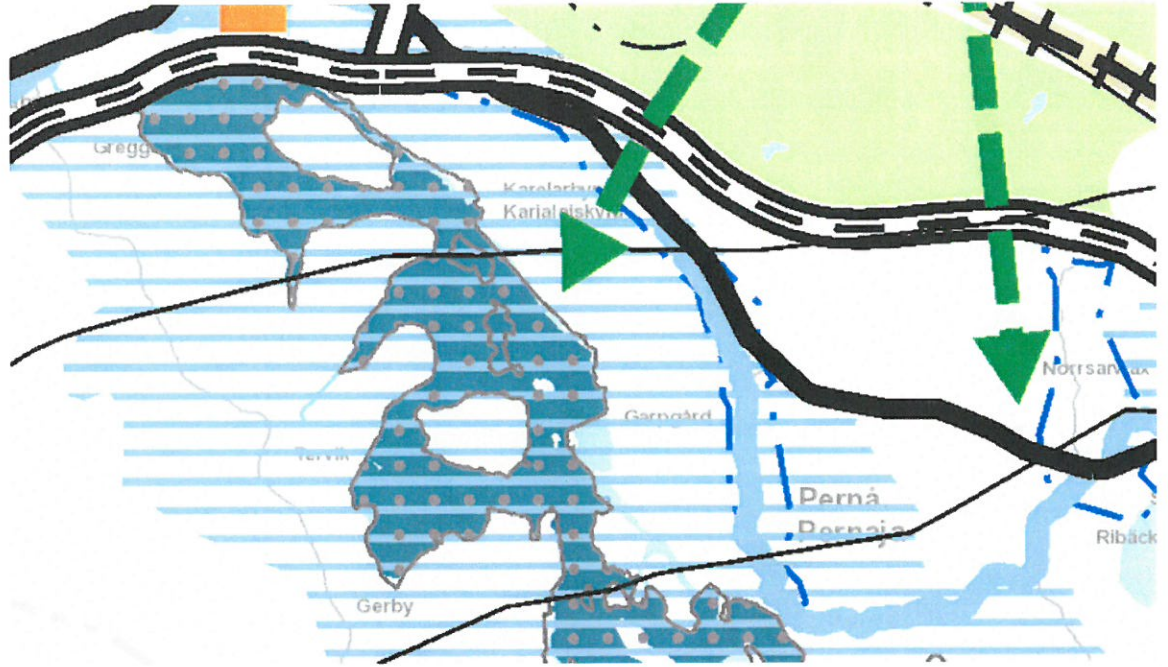
Suunnittelualue muodostuu kolmesta tilasta, joiden kokonaispinta-ala on 19,8 ha. Kutuharjun tila RN:o 1:64 on 10,468 ha, Peltoharjun tila RN:o 1:92 on 4,899 ha ja Paalutilalla RN:o 1:94 on pinta-alaltaan 5,468 ha. Tieyhteys alueelle on maatieltä nro 170 Kutuharjun tilan 1:64 eteläkulmasta. Otto tapahtuu pääosin tilalla Paalutila 1:94. Tilat omistaa luvan hakija Lujabetoni Oy.

Tilalla Kutuharju 1:64 sijaitsee Lujabetoni Oy:n betoniasema ja betonituotteita valmistava laitos.

Alueella on voimassa Itä-Uudenmaan maakuntakaava (vahvistettu Ympäristöministeriössä 15.2.2010), jossa alue on merkitty valtakunnallisesti arvokkaaksi maisema-alueeksi. Alueella on luonnosvaiheessa Uusimaa-kaava 2050, joka tullessaan voimaan kumoaa sekä nyt voimassa olevat että lainvoimaiset maakuntakaavat. Luonnoksessa alueella on merkintä valtakunnallisesti ja/tai maakunnallisesti merkittävästä kulttuuriympäristöstä sekä vedenhankinnan kannalta arvokkaasta pohjavesialueesta.

Alueella on voimassa Pernajan kunnan Rannikon ja saariston osayleiskaava (vahvistettu 8.3.2000), jossa alue on merkitty maa- ja metsätalousvaltaiseksi alueeksi (M). Alueella on myös merkintä pv3, joka tarkoittaa muuta pohjavesialuetta.

Alueella ei ole asemakaavaa.



Kuva 1. Ote Uusimaa-kaava 2015 luonnoksesta.

ALUEEN YMPÄRISTÖOLOSUHTEET

Asutus

Peltoharjun tilan eteläpuolella on Peltolan tila RN:o 1:93. Tällä tilalla on asuinrakennus lähimmillään noin 125 m:n etäisyydellä Peltoharjun tilan luoteiskulmasta ja noin 250 m:n etäisyydellä Paalutilan rajasta. Rakennuksen ja Peltoharjun välinen maasto on avointa peltoa. Peltoharjun tilan luoteiskulmassa on pieni yhteisomistuksessa oleva vanha soranottoalue RN:o 878:7.

Paalutila rajoittuu luoteiskulmassa tilaan 1:16, jolla on seurantalo, jossa ei ole vakituista asutusta. Luoteiskulmassa ja pohjoisessa on tila 1:103, jolla on asuinrakennus noin 150 m:n etäisyydellä tilan 1:94 rajasta ja noin 250 m:n etäisyydellä suunnitellusta ottoalueesta. Asuinrakennuksen ja kaivuaueen väliin jää metsämaastoa noin 150 m matkalla. Paalutila rajoittuu länsipuolella maantiehen 170.

Lehtorannan tilalla RN:o 1:109 idässä oleva asuinrakennus sijaitsee noin 300 m:n etäisyydellä kaivuaueesta. Väliin jää metsää, maantie ja peltoa.

Maisema ja topografia

Ottoalueen maaperä on pääosin soraa. Ottoalueen kaakkoisnurkassa on myös jonkin verran kalliota. Ottoaluetta ympäröi savimaa.

Luonnontilaisella alueella on aiemmin selvitetty maakerroksen paksuutta ja kallion syvyyttä maatumkauksen avulla. Kallion syvyys maanpinnasta vaihtelee alueella merkittävästikin. Alueella on myös muutamia kalliopaljastumia. Kallion syvyys harjanteen korkeimmalla kohdalla

on pääosin 2–4 m maanpinnasta ollen kuitenkin osassa harjannetta noin 7 m. Reunoille siirryttäessä on kallion syvyys enimmillään noin 9 m.

Maastoharjanteen korkein kohta on likimäärin Peltoharjun ja Paalutilan välisen rajan kohdalla. Harjanne on nykyisin korkeimmillaan tasolla +45 ja laskee tilojen pohjoispäässä tasolle +30. Maantien korkeusasema vaihtelee vastaavalla alueella etelään tasosta +18 pohjoispään tasolle +30. Maisemallisesti suoritettu ottotoiminta on nähtävissä pääasiassa eteläsuunnasta, missä ei ole asutusta. Maantien suunnasta metsävyöhyke pääosin estää näkyvän ottoalueelle.

Kasvillisuutta ja humuskerrosta on raivattu nykyisen rintauksen läheisyydessä tulevaa ottoa varten.

Luonto ja suojelalueet

Alueella ei ole tiedossa olevia suojeltuja eläin- tai kasvilajeja. Lähin Natura2000-alue sijaitsee 1,3 km päässä ottoalueesta länteen, Pernajanlahden ja Pernajan saariston merensuojelualue.

Muinaismuistot

Tilan Paalutila 1:94 pohjoispäässä sijaitsee kiinteä muinaisjäänös, Högmalmen.

Vesialueet ja pohjavesi

Aluekuvaus

Alue on osa luode-kaakkosuuntaista pitkittäisharjuketjua, jonka pohjoisosan aines on soravaltaista ja eteläpää hiekkavaltaista. Etelään savinen välikerros heikentää pohjaveden muodostumista. Kallio on paikoitellen pohjavedenpinnan yläpuolella. Pohjavesi purkautuu ympäröiville soille ja puroihin.

Vedenotto ja sen suoja-alueet

Suunnittelualue ei ole vedenottamoalueella eikä sen vahvistetulla suoja-alueella.

Suunniteltu vedenotto

Loviisan pohjavesialueiden suojelusuunnitelman (2014) mukaan pohjavesialueelta voisi olla mahdollista saada riittävästi talousvettä, jotta sen hankkiminen olisi taloudellisesti kannattavaa. Vedenhankintamahdollisuudet tulisi kuitenkin selvittää tarkemmin esimerkiksi koepumppausten avulla. Pohjaveden laatu ja alueen maankäyttö saattavat heikentää pohjaveden käyttömahdollisuuksia.

Lujabetoni Oy hyödyntää alueen pohjavettä talous- ja prosessivetenä n. 5,5 m³/d.

Pohjavesialueet ja pohjaveden laatu

Suunnittelualue sijaitsee Garggårdin (0158513) pohjavesialueella ja sen varsinaisella muodostumisalueella. Pohjavesialue on luokiteltu vedenhankintaan soveltuvaksi pohjavesialueeksi (alueluokka 2). Sen kokonaispinta-ala 0,59 km², muodostumisalueen pinta-ala 0,25 km² ja imeytymiskerroin 0,50. Kokonaisantoisuus on 140 m³/d.

GTK:n (2013) tekemän rakenneselvityksen mukaan alueen pohjaveden pinnantas vaihtelee Garggårdin pohjavesialueella +11...+15 välillä. Pohjavesikerroksen paksuus on noin 10 - 20 metriä ja irtomaakerroksen paksuus on noin 5 - 10 metriä. Lujabetoni Oy tarkkailee pohjaveden pinnankorkeutta kahdesta pisteestä (P1 ja P2). Pohjaveden pinta on ollut korkeimmillaan tarkkailupisteessä P1 tasolla +19,41 (mitattu 12.12.2017). Taulukossa 1 on esitetty pohjaveden pinnankorkeudet Lujabetoni Oy:n pohjaveden tarkkailupisteillä vuosina 2016-2018.

Taulukko 1. Pohjaveden pinnankorkeudet tarkkailupisteillä P1 ja P2 vuosina 2016-2018. Taulukkoon on merkitty sinisellä ylimmät pohjaveden pinnankorkeudet kummallakin tarkkailupisteellä.

Havaintopiste	Putken pää, pp(N200)	Pohjaveden korkeustaso(mmpy)	Mittauspäivä
P1	+ 25,16 m mpy (tarkistusmitattu 30.8.2018)	+ 18,96	30.8.2018
		+ 19,09	23.5.2018
		+ 19,03	26.3.2018
		+ 19,41	12.12.2017
		+ 18,60	11.9.2017
		+ 18,75	15.6.2017
		+ 18,60	8.11.2016
		+ 18,71	26.9.2016
		+ 18,90	8.6.2016
P2	+ 22,61 m mpy (tarkistusmitattu 30.8.2018)	+ 18,74	2.3.2016
		+ 17,56	30.8.2018
		+ 17,56	23.5.2018
		+ 17,47	26.3.2018
		+ 17,97	12.12.2017
		+ 17,34	11.9.2017
		+ 17,55	15.6.2017
		+ 17,26	8.11.2016
		+ 17,33	26.9.2016
+ 17,43	8.6.2016		
		+ 17,41	2.3.2016

Lujabetoni Oy tarkkailee pohjaveden laatua neljästä pisteestä (P1, P2, V5 (uusi kaivo) ja V6 (vanha kaivo) kerran vuodessa. Vuodesta 2018 lähtien tarkkailupiste V6 (vanha kaivo) ei ole enää ollut käytettävissä. Lujabetoni Oy:n tekemän pohjavesitarkkailun mukaan pohjaveden laatu on ollut pääosin hyvää. Pohjavesi on ollut ajoittain melko rauta- ja humuspitoista tarkkailupisteissä P1 ja V6.

Yksityistalouksien kaivot ja pohjaveden purkautumispaikat (lähteet)

Lähialueella sijaitsevien yksityiskaivojen veden laatua on tutkittu v. 2004, jolloin veden laatu täytti pääosin talousvedelle asetetut laatuvaatimukset. Alueen pohjavesi purkautuu ympäröiville soille ja puroihin.

Pohjaveden virtaussuunnat

Loviisan pohjavesialueiden suojelusuunnitelman mukaan pohjavesi virtaa luoteesta ja kaakosta kohti muodostuman keskiosaa. Ottoalueella pohjavesi virtaa pohjaveden pinnankorkeudesta päätellen kohti kaakkoa.

Pintavedet

Alueen luonnontilainen harjanne jakaa pintavesien valumasuunnan koilliseen ja lounaaseen. Pienempi osa pintavesistä valuu koilliseen maantien reunaojaan. Pääosa pintavesistä valuu kohti alueen lounaispuolista kosteikkoa ja edelleen pintauomia pitkin noin 2 km etäisyydellä olevaan Pernajanlahteen. Suunnittelualueen pintavesiä tarkkaillaan kahdesta näytteenottopisteestä (yläpuolinen oja ja alapuolinen oja) keväällä ja syksyllä. Tarkkailun perusteella pintaveden laatu tarkkailupisteellä "alapuolinen oja" on ollut hieman heikompaa kuin tarkkailupisteellä "yläpuolinen oja". Suolojen määrä vedessä nostaa veden sähkönjohtavuutta. Pintaveden tarkkailualueella sijaitsee myös Lujabetoni Oy:n betoniasema, jolla on vaikutusta pintavesien laatuun.

Pintamaiden poisto ja varastointi (kaivannaisjättesuunnitelma)

Alueen kaivannaisjäte muodostuu pintamaista, jotka kuoritaan ennen ottotoiminnan aloittamista kalliokiviaineksen, hiekan sekä soran päältä ja kasataan alueen reunoille maisemointia varten. Pintamaita arvioidaan irrotettavan noin 8 600 m³ltr.

Hakkutähteitä ja kantoja alueelta tulee noin 200 m³ltr. Ne toimitetaan alueelta pois käsiteltäväksi.

Tukitoiminta-alue

Murskauslaitoksessa käytetään kevyttä polttoöljyä keskimäärin 30 t vuodessa, maksimissaan 50 t. Murskauslaitoksen käyttämä polttoaine säilytetään kaksoisvaipallisessa säiliössä murskauslaitoksen vieressä. Tankkausta ei tehdä alueella. Toiminnassa käytettäviä muita työkoneita ovat pyöräkone ja kauhakuormaaja. Niissä polttoaineen kulutus vuodessa on keskimäärin 4 t, maksimissaan 6t. Työkoneissa käytettävä polttoaine säilytetään laitoksen vaarallisten jätteiden varastossa ja tankkaus suoritetaan varaston edessä. Varasto ei sijaitse ottoalueella. Varasto on lukittu ja katettu halli, jossa on lattiana betonikaukalo. Varaston edessä on betonilaatoitus. Ottoalueella ei säilytetä työkoneita silloin, kun alueella ei ole toimintaa. Räjätysaineita ei varastoida alueella, vaan niitä tuodaan alueelle tarvittava määrä kerrallaan.

Toiminnassa syntyvät vaaralliset jätteet (jäteöljy, öljysuodattimet) varastoidaan betoniaseman yhteydessä sijaitsevassa vaarallisten jätteiden varastossa. Niitä syntyy toiminnassa noin 0,2 t vuodessa. Ottamisalueella ei säilytetä vaarallisia jätteitä. Vaarallisista jätteistä pidetään kirjaa ja niiden siirroista laaditaan siirtoasiakirjat.

Ottamisalue ja toiminnan kuvaus

Yleiskuvaus toiminnasta

Suurin osa ottoalueelta otettavasta maa-aineksesta on soraa. Kalliota on tarkoitus louhia myös pieneltä alueelta. Kallionlouhinnan ja kiviaineksen murskaamisen sijainti on rajattu niin, että toiminnan ja lähimpien asuinrakennusten ja häiriintyvien kohteiden välissä on vähintään 300 metrin etäisyys.

Alueelta louhittavasta kalliosta valmistetaan murskettua betonin runkoaineeksi. Otettua soraa käytetään betonin valmistuksessa niiltä osin kuin sora siihen ominaisuuksiltaan soveltuu. Pääosin alueelta saatava sora ja hiekka eivät suuren hienoainesmääränsä vuoksi sovellu betonin valmistukseen. Soraa voidaan myydä esimerkiksi alihankintana eteenpäin.

Valmistettava betoni käytetään pääosin teräsbetonipaalujen valmistukseen Etelä-Suomen rakennusteollisuutta varten. Jatkossa selvitetään myös muiden betonituotteiden valmistusta. Pieni osa murskeista käytetään sellaisenaan yhdyskuntateknisissä töissä, kuten tie- ja katurakenteissa, ratasepelinä ja päällystemassojen valmistuksessa.

Toiminta-alue

Suunnittelualueen pinta-ala on noin 20 ha. Ottamisalueen pinta-ala on 9,8 ha, josta ottoalueen pinta-ala on 2,9 ha.

Suoja-alue muodostuu tilojen tai niiden rakennusten ja ottoalueen rajan välisestä maastosta. Maantien varten jätetään luonnontilainen noin 50 m leveä suojavyyhyke. Suojavyyhykkeen ottoalueen puoleinen reuna on 5-10 m maantien pintaa korkeammalla, mikä estää suoran näköyhteyden maantieltä ottoalueelle. Alueen pohjoisosassa suojaetäisyys ottoalueelta

lähimpään rakennuksen, Seurantaloon, on noin 100 m. Suojaetäisyys muihin rakennuksiin on vähintään 150 m maa-ainesten ottamisen ja varastoinnin osalta. Kivenlouhinnan ja kivenmurskaamoon sijainti on rajattu niin, että toiminnan ja lähimpien asuinrakennusten tai häiriintyvien kohteiden välissä on vähintään 300 metrin suojaetäisyys.

Ottomäärät

Vuonna 2008 tehdyssä suunnitelmassa esitetyn ottoalueen massamäärä on ollut 490.000 k-m³, josta kalliota on 278.000 k-m³ ja maa-ainesta 212.000 k-m³. Voimassa olevan luvan aikana ottoalueelta on otettu kalliomursketta yhteensä 58 443 k-m³ ja soramursketta yhteensä 13 923 k-m³.

Päivitetyn suunnitelman mukaan uusi kokonaisottamismäärä kymmenelle vuodelle on 270 000 k-m³, josta kalliomursketta on 86 000 k-m³ ja soraa 184 000 k-m³. Ottoa tehdään noin 25.000–35.000 m³/vuosi (48.000–63.000 tn/vuosi).

Ottamisen eteneminen

Ottamista jatketaan siitä, mihin edellisen luvan aikana ollaan jääty. Louhintaa ei tehdä kuitenkaan alle 300 metrin päässä asuinrakennuksista tai muista häiriintyvistä kohteista. Ottosuunta tiloilla 1:94 ja 1:92 on kohti luodetta ja pohjoista.

Ottaminen alkaa pintamaiden poistolla noin yhden vuoden aluetarvetta varten. Pintamaa läjitetään alueen reunaan ja käytetään myöhemmin suojavallin verhoilussa. Ottaminen tehdään kerralla lopulliseen syvyyteen asti.

Kaivualue merkitään maastoon paaluilla ja erotetaan ylärinteen puolella lippusiimalla. Rintausten yläosat pidetään siisteinä ja raivattuina oton viimeistelyn vaatimaan leveyteen saakka.

Asiaton moottoriajoneuvoliikenne on kielletty kaivupaikalla. Arkisin alueella liikumista valvotaan muun työnvalvonnan ohessa. Viikonloppuisin ja juhlapyhinä alueelle pääsy estetään puomilla.

Alin suunniteltu kaivutaso ottoalueen lounaisosassa on +23 m. Ottoalueen maantien puoleisen kaivutason korkeus on noin +25. Louhinta tehdään työaikana kaltevuuteen 7:1. Lopulliseksi luiskakaltevuudeksi alueen reunoilla viimeistellään noin 1:2,5.

Maa-ainestenoton suunnitelmakartta ja poikkileikkaukset on esitetty maa-ainestenottosuunnitelmassa.

Toiminnot

Toiminnot koostuvat maa-ainesten otosta, louhinnasta, räjäytyksistä, rikotuksesta, murskaamisesta, louheiden ja murskeiden välivarastoinnista sekä kuormaamisesta ja kuljettamisesta. Murskauksessa käytetään siirrettävää murskauslaitosta, joka tuodaan paikan päälle vuosittain noin kuukauden kerrallaan. Louhe kuormataan murskaamoon, jossa se murskataan ja murskeet varastoidaan alueelle. Murskaamo sijoitetaan mahdollisimman matalalle ja niin, että se sijaitsee yli 300 metrin päässä lähimmistä asuinrakennuksista. Varastoalueet sijoitetaan lähelle rintausta. Räjäytystöissä vältetään voimakkaita yli 30 mm/s tärähdyksiä. Räjäytysten aikana käytetään kahta siirrettävää tärinämittaria ja tulokset ilmoitetaan lupaviranomaiselle. Valmista kalliomursketta hyödynnetään etupäässä Lujabetonin omassa betonilaitoksessa. Soramursketta voidaan hyödyntää laitoksen omassa tuotannossa tai sitä voidaan kuljettaa alueelta pois kysynnän mukaan.

Tuotantomäärät ja käytettävät raaka-aineet sekä polttoaineet

Alueella louhitaan kalliota ja murskataan louheesta kivimursketta sekä tuotetaan soramursketta. Koko toiminta aikana tuotteita valmistetaan yhteensä 270 000 k-m³, josta kalliomursketta on 86 000 k-m³ ja soraa 184 000 k-m³. Ottoa tehdään noin 25.000–35.000 m³/vuosi (48.000–63.000 tn/vuosi).

Tuotantomäärät ja käytettävät aineet on esitetty taulukossa 2.

Taulukko 2. Raaka-aineet, tuotantomäärät ja käytettävät aineet sekä niiden varastointi

Käytettävä raaka-aine	Keskimääräinen kulutus t/a	Maksimikulutus t/a	Varastointipaikka
Kalliomurska	33	43	Toiminta-alueella varastokasoissa
Soramurske	20	30	Toiminta-alueella varastokasoissa
Kevyt polttoöljy	56	34	Vaarallisten jätteiden varasto
Räjähdyksineet			Ei varastoida alueella
Öljyt	alle 1	alle 1	Vaarallisten jätteiden varasto
Voiteluaineet	alle 1	alle	Vaarallisten jätteiden varasto
Kasteluvesi	tarvittaessa		Oma vedenottamo

Alueella kasteluun tarvittava vesi saadaan alueella olevasta omasta vedenottamosta.

Liikennöinti ja kuljetukset

Liikenne alueelle tapahtuu tieltä 170 toiminta-alueen eteläpäässä olevan liittymän kautta. Toiminta-alueella on myös Lujabetoni Oy:n betoniaseman toiminnasta johtuvaa liikennettä. Maa-ainesten otosta johtuvaa raskasta liikennettä on alueella vähän ja se on epäsäännöllistä. Suurin osa valmiista murskeista käytetään laitoksen omassa tuotannossa. Sisäiset siirrot tehdään kauhakuormaajalla ja kuorma-autoilla.

Toiminta-ajat

Lupaa haetaan kymmeneksi vuodeksi. Kallionottoa ja murskausta tehdään noin yhden kuukauden ajan vuosittain. Kuormaamista ja kuljettamista tehdään maanantaista perjantaihin klo 6-22 välisenä aikana. Murskaamista tehdään maanantaista perjantaihin klo 6-22 välisenä aikana. Räjähdyksiä ja rikitusta tehdään maanantaista perjantaihin klo 7-17 välisenä aikana. Viikonloppuisin eikä pyhäpäivinä ole toimintaa.

MAISEMOINTI

Alue on nykyisin teollisuusaluetta ja sellaisena se tulee säilymään myös jatkossa. Oton jälkeen aluetta käytetään varastokenttänä. Varastoitavista aineksista (murskeet, kivet) ei pääse maaperään epäpuhtauksia, joilla olisi merkitystä pohjaveden suojelun kannalta.

Maisemoinnin ja jälkihoidon tavoitteena on säilyttää alueen luonne. Maisemoitu kaivualue tulee sopeutumaan ympäristöönsä. Alue ei näy tielle eikä kaukomaisemassa. Lähimaisemakuvassa ei tapahdu uusia merkittäviä muutoksia ja muutokset sopeutuvat alueen nykyiseen ympäristökuvaan.

Lopulliset leikkausluiskat sekä maa- että kallioalueilla loivennetaan noin 1:2 kaltevuuteen. Luiskia syntyy ottoalueen maantienpuoleiselle sivulle sekä alueen pohjoispäähän. Luiskan ala- ja yläreunan korkeusero on 6–11 m. Ottotoiminnan yhteydessä aumoiksi varastoitu humusmaa levitetään luiskaan. Luiskaan kasvaa puuntaimia lähipuuston luonnollisen siemennyksen kautta.

Ottotoiminnassa syntyy maamassoja, joita ei voida raekokojakautuman vuoksi käyttää betonin valmistuksessa. Soveltumattomat massat pyritään ensisijaisesti käyttämään muussa maarakennustoiminnassa. Massat, joita ei voida käyttää, läjitetään maantien suuntaisesti suunnitelmakartalla esitettyyn paikkaan Kutuharjun tilan 1:64 alueelle. Massoista muodostuu suojavalli tehdasalueen ja maantien väliin. Vallin korkeus on enintään 5 m maantien pinnasta mitattuna.

YMPÄRISTÖKUORMITUS JA SEN RAJOITTAMINEN

Maa- ja kallioainesten oton aikana alue säilyy nykyisen toiminnan mukaisessa käytössä. Ottotoiminnan kuluessa kenttä laajenee, mutta alueelle ei synny uudentyyppistä toimintaa.

Vaikutukset yleiseen viihtyvyyteen ja ihmisten terveyteen

Maisemalliset muutokset ovat vähäisiä maantien suuntaan, koska tien varteen jätetään luonnontilainen vallimainen maakaista. Alueen eteläosaan maantien varteen rakennetaan tuotantoon soveltumattomista massoista uutta maisemavallia, joka parantaa maisemallista tilannetta tehdasalueen ja maantien välillä. Maisemalliset muutokset ovat näkyvissä lounaan suunnasta, joka on pääasiassa maa- ja metsätalousaluetta.

Louhinnan ja murskauksen yhteydessä syntyvä pöly sekä melu eivät aiheuta haitallisia terveysvaikutuksia, kun torjunta- ja suojaustoimenpiteet toteutetaan edellisissä kohdissa kuvatulla tavalla. Toiminnan aiheuttama melu on alittanut lähimmässä häiriintyvässä kohteessa tehtyjen melumittausten perusteella ympäristöluvassa asetetun päiväajan keskiäänitason 55 dB(A). Toiminnasta aiheutuvia päästöjä ilmaan, kokonaisleijumaa (TSP) ja hengitettävien hiukkasten (PM₁₀) pitoisuutta on mitattu ja ne ovat alittaneet selvästi niille asetetut raja-arvot.

Pohjavesien muodostumisalueella, johon toiminta vaikuttaa, ei ole asutuksen kaivoja tai muuta vedenottoa.

Vaikutukset luontoon ja luonnonarvoihin

Toiminnalla ei ole vaikutuksia luontoon tai luontoarvoihin.

Vaikutukset vesistöön ja sen käyttöön

Vesistön, pohjaveden ja maaperän pilaantumisen kannalta merkittävimmät tehtaalla käytettävät kemikaalit ovat öljyt ja polttoaineet, joita käytetään sekä hakemuksessa esitetystä toiminnasta että tehtaasta muussa toiminnassa. Käytössä olevat suojarakenteet polttoaineiden ja öljyjen säilytys- ja tankkauspaikoilla estävät aineiden pääsyn ympäristöön.

Alueen pintavedet valuvat pääosin ottamisalueen lounaispuolella pellon reunassa kulkevaan ojaan. Pintavalunta on kuitenkin vähäistä, koska maaperä on hyvin vettä läpäisevää ja suurin osa pintavedestä imeytyy maaperään ennen ojaan päätymistään. Ojaan päätyvät vedet kulkeutuvat n. 400 metrin matkan kosteikolle, jonka aikana vedessä oleva kiintoainepitoisuus vähenee. Kosteikosta vedet valuvat ojassa n. 2 km päässä olevaan Pernajanlahteen. Toiminnan aiheuttamien vaikutusten seuraamista pintaveteen jatketaan voimassa olevan luvan mukaisesti.

Vaikutukset ilmalaatuun

Suunnitellun mukaisen toiminnan vaikutus ilman laatuun on vähäinen. Vuonna 2016 tehtyjen ilmanlaatututkimusten perusteella hengitettävien hiukkasten (PM₁₀) pitoisuus alitti selvästi VNa 38/2011 mukaiset raja-arvot. Asetuksessa vuosikeskiarvolle on annettu raja-arvo 40 µg/m³. Mittausten perusteella kalliokiven murskausjakson aikana tehdyn 17 vuorokauden mittausjakson aikana hengitettävien hiukkasten keskiarvopitoisuus oli 3 µg/m³ lähimmän asuinrakennuksen piha-alueella.

Ilmanlaatututkimuksessa mitattiin myös kokonaisleijumaa (TSP). Valtioneuvoston päätöksessä (480/1996) on annettu vuosikeskiarvon ohjearvoksi 50 µg/m³. Mittausten perusteella lähimmän asuinrakennuksen piha-alueella kokonaisleijuman keskiarvopitoisuus oli 5 µg/m³.

Vaikutukset maaperään ja pohjaveteen

Vesistön, pohjaveden ja maaperän pilaantumisen kannalta merkittävimmät tehtaalla käytettävät kemikaalit ovat öljyt ja polttoaineet, joita käytetään sekä hakemuksessa esitetyssä toiminnassa että tehtaalla muussa toiminnassa. Käytössä olevat suojarakenteet polttoaineiden ja öljyjen säilytys- ja tankkauspaikoilla estävät aineiden pääsyn ympäristöön. Lujabetoni Oy:n tekemän pohjavesitarkkailun mukaan pohjaveden laatu on ollut pääosin hyvää. Pohjavesi on ollut ajoittain melko rauta- ja humuspitoista tarkkailupisteissä P1 ja V6. Toiminnan aiheuttamien vaikutusten seuraamista pohjaveteen jatketaan aiemman luvan mukaisesti.

Toimintaan liittyvät riskit sekä niiden estäminen

Suurimmat toimintaan liittyvät riskit ovat polttoaineiden tai muiden öljytuotteiden vuotaminen maaperään vuodon tai onnettomuuden seurauksena. Vuotoja ehkäistään laitteiden säännöllisellä huollolla ja kunnossapidolla. Mahdollisia vuotoja varten alueelle on varattu riittävä määrä imeytysainetta. Työntekijöitä on ohjeistettu toimimaan poikkeustilanteissa.

Kaivuaalue merkitään maastoon paaluilla ja erotetaan ylärinteen puolella lippusiimalla. Rintausten ylärinteet pidetään siisteinä ja raivattuina oton viimeistelyyn vaatimaan leveyteen saakka. Asiaton moottoriajoneuvoliikenne on kielletty kaivupaikalla. Viikonloppuisin ja pyhinä alueella pääsy on estetty puomilla. Alueella noudatetaan alhaisia ajonopeuksia onnettomuuksien ehkäisemiseksi.

Räjähdyksistä ilmoitetaan etukäteen merkkiäänellä ja varmistetaan, ettei varoalueella ole ihmisiä. Panokset mitoitetaan niin, ettei räjähdysistä aiheudu vaaraa tärinäherkille kohteille.

Poikkeavista päästöistä tai vuodoista ilmoitetaan Loviisan ympäristönsuojeluviranomaiselle ja merkittävästä ympäristövahingon vaaraa aiheuttavasta tilanteesta pelastusviranomaisille.

ARVIO PARHAAN KÄYTTÖKELPOISEN TEKNIIKAN SOVELTAMISESTA (BAT JA BEP)

Alueella sovelletaan kaikissa toiminnoissa parasta käyttökelpoista tekniikkaa ja nykyaikaisia koneita. Toiminnan olennaisimmat päästöt ovat melu ja pöly, joiden vaikutukset vähennetään ohjearvot alittaviksi hakemuksessa kuvatulla tavalla.

TOIMINNAN JA SEN VAIKUTUSTEN TARKKAILU

Käyttötarkkailu

Käyttötarkkailu toteutetaan Lujabetonin toimintajärjestelmän mukaisesti. Laitoksen käytöstä ja käytön valvonnasta sekä häiriötilanteista, raaka-aineista, päästöistä sekä energiankäytöstä pidetään kirjaa.

Ympäristövaikutusten tarkkailu

Pohjaveden tarkkailu

Pinta- ja pohjavesien tarkkailussa käytetään ulkopuolista asiantuntijaa ja näytteet analysoidaan akkreditoidussa laboratoriossa.

Toiminnan päästöjä maaperään ja vesistöön tarkkaillaan lupamääräysten mukaisesti. Pohjaveden pinnankorkeutta tarkkaillaan kahdesta tarkkailupisteestä (P1, P2) ja pohjaveden laatua kolmesta tarkkailupisteestä (P1, P2, V5). Vuodesta 2018 tarkkailupiste V6 (vanha kaivo) ei ole enää ollut käytettävissä. Pohjaveden tarkkailutulosten tutkimustodistukset toimitetaan viranomaisille vuosiraportoinnin yhteydessä.

Pohjavedestä tarkkaillaan pinnankorkeutta 2 kertaa vuodessa.

Laatuanalyysit tehdään samoin 2 kertaa vuodessa pohja- ja pintavedestä.

Pintavesistä analysoidaan:

Näkösyvyys
Ulkonäkö
Haju
Virtaama
Veden lämpötila
pH
Sähkönjohtavuus
Kloridi (Cl)
Sulfaatti (SO₄)
Nitraattityppi (NO₃-N)
Ammoniumtyppi (NO₄-N)

Pohajvesianalyysit:

Ulkonäkö
Haju
Veden lämpötila
Väriluku
Sähkönjohtavuus
Happipitoisuus

CODMn
Nitraattityppi
Ammoniumtyppi
Magnesium
Magnesium (liukoinen)
Pii
Pii (liukoinen)
Rauta
Rauta (liukoinen)
Haihtuvat hiilivedyt
Tolueeni
ETBE
Glykolit
Etyleeniglykoli
Propyleeniglykoli

Muu tarkkailu

Melu- ja pölytarkkailua ei ole suunniteltu tehtäväksi, koska toiminnasta ei kokemuksen ja tehtyjen mittauksen mukaan aiheudu merkittävää pöly- tai meluhaittaa. Melu- ja pölypäästöjä tarkkaillaan ensisijaisesti aistinvaraisesti.

LUPAHAKEMUKSEN KÄSITTELY

Lupahakemuksesta tiedottaminen

Lupahakemuksesta on tiedotettu ympäristönsuojeluasetuksen 16 §:n mukaisesti kuuluttamalla Loviisan kaupungin virallisella ilmoitustaululla. Hakemusasiakirjat ovat olleet kuulutusaikana nähtävillä ilmoitustaululla asiakaspalvelutoimistossa Lovinfossa sekä sähköisesti osoitteessa www.loviisa.fi. Kuulutuksen julkaisemisesta on tiedotettu sanomalehdissä Loviisan Sanomat, Östnyland ja Nya Östis. Lisäksi laitoksen lähinaapureille on ilmoitettu asiasta kirjeellä.

Lausunnot

Hakemuksesta on pyydetty lausunto Uudenmaan ELY- keskukselta, Porvoon kaupungin ympäristöterveydenhuollolta ja Uudenmaan liitolta.

Uudenmaan elinkeino-, liikenne- ja ympäristökeskuksen (ELY-keskuksen) lausunto

Hakemusasiakirjat

Hakemusasiakirjoja on täydennetty lausuntopyynnön jälkeen mm. suunnitelmakartalla, asemapiirroksella sekä pohja- ja pintavesien seurantatiedoilla.

ELY-keskus toteaa, että hakemusasiakirjat ovat riittävät lupakäsittelyä varten.

Maa-aineslain 3 § 1 momentin kohdat 1-3) vaikutukset

Koska alue on jo kokonaisuudessaan ottotoiminnan piirissä, toiminnasta ei todennäköisesti aiheudu em. vaikutuksia.

Maa-aineslain 3 § 1 momentin 4 kohdan vaikutukset sekä pintavedet

Hakemuksen tarkoittama ottamis- ja toiminta-alue sijaitsee Garpgårdin 2 luokan vedenhankintaan soveltuvalla pohjavesialueella nro 0158513. Pohjavesialueen kokonaisantoisuus on 140 m³/d. Aluetta ei käytetä yhteiseen vedenhankintaan, mutta sillä sijaitsee yksityisten kiinteistöjen talousvesikaivoja. Pohjavesi purkautuu aluetta ympäröiville soille sekä puroihin.

Hakemuksen mukaan Lujabetoni Oy hyödyntää alueen pohjavettä talous- ja prosessivetenä n. 5,5 m³/d.

ELY-keskus toteaa, että esitetty pohjavesitarkkailu voidaan pitää riittävänä, kunhan analysoidaan myös mineraaliöljyt jakeisiin jaoteltuina.

Pintavesien tarkkailun osalta ELY-keskus katsoo, että vesinäytteistä on tarpeen analysoida nykyisten muuttujien lisäksi myös veden alkaliniteetti, kalsiumpitoisuus, typpiyhdisteet ja kokonaistyyppi sekä mineraaliöljyt jakeisiin jaoteltuina. Näytteenottoaikojen edustavuus tulee arvioida toiminnan aikana. Vesinäytteiden tulokset osoittavat kuormitusvaikutusta alapuolisessa havaintopaikassa.

Betoniaseman ja pesulietteen alueilta lähtevissä hulevesissä saattaa olla korkeita pH-arvoja, koska alueella käsitellään paljon betoniaineksia. Mikäli ympäristöön joutuvien emäksisten vesien määrä on suuri, niillä saattaa olla vaikutusta myös alueen pintavesissä. Koska toimintojen läheisyydessä on Natura-alue, on hyvä arvioida myös mahdollisia siihen kohdistuvia vaikutuksia.

Toiminta-alueen eteläisen osan hulevedet johdetaan ojaan, josta edelleen Lappobäckenin kautta Gammelbyvikiiniin, joka kuuluu Natura 2000 Pernajanlahtien ja Pernajan saariston merensuojelualueeseen FI0100078. Pohjoisosan hulevedet johdetaan samaan ojaan, sen pohjoispäähän. Gammelbyvikiiniin johdetaan Lappobäckenin kautta myös Kolabergetin (Maanrakennus M. Laivola Oy) ja Gargårdin (ASM Kiviainespalvelu) maa-ainesten ottoalueiden hulevedet.

Hakemuksen kohteena olevan toiminnan hulevesivaikutusten seurannan vuoksi on tärkeää, että alueelta johdettavia hulevesiä tarkkaillaan, ennen kuin saavuttavat Lappobäckenin, johon myös Kolabergetin ja Gargårdin alueilta tulevat hulevedet johtuvat. Näytteet tulee ottaa kaksi kertaa vuodessa altaasta sekä välittömästi poisjohtamisen jälkeen ennen saapumista Lappobäckeniin. Näytteistä analysoidaan sameus, pH, happipitoisuus, sähkönjohtavuus, kloridi, KMnO₄-luku, nitraatti, ammoniumtyyppi, sulfaatti ja mineraaliöljyt jakeisiin jaoteltuina.

Hulevesien hallitusta johtamisesta (selkeytysaltaiden kautta) on huolehdittava koko toiminnan ajan (sekä pohjoisosassa suunnitellun lietteen läjityksen, että eteläosassa sijoittuvan ongelmajätevaraston ja työkoneiden tankkauksen vuoksi). Mahdolliset altaat tulee mitoittaa siten, että huomioidaan myös hetkellisistä rankkasateista tulevaa kuormitusta. Altaan/altaiden ja tarvittaessa myös ojan kunnossapidosta tulee luvassa määrätä.

ELY-keskus pyytää, että tarkkailusta toimitetaan vuosittain tiedot myös ELY-keskukselle pohjavesitietojärjestelmää (POVET) varten.

Pölynsidontaan ei saa käyttää suolaa.

Liikenne ja infrastruktuuri-vastuualueen (L-vastuualue) kannanotto ja naapurin kuuleminen

Uudenmaan ELY-keskuksen liikenne ja infrastruktuuri-vastuualue (L-vastuualue) toteaa, että maantien 170 suoja-alue ulottuu 30 metrin etäisyydelle maantien keskilinjasta. Maantien suoja- ja näkemäalueella ei saa muuttaa maanpinnan muotoa eikä tehdä ojitusta tai muuta kaivutyötä siten, että muutoksesta voi aiheutua vaaraa liikenneturvallisuudelle tai haittaa tienpidolle. (LjMTL 46 § 2. mom.) Maa-ainesten ottamistoiminta ja siihen liittyvät toimenpiteet tulee toteuttaa käyttämättä maantien suoja- tai tiealueita.

Luvan hakijan on huolehdittava, ettei maantien liittymäalueelle kulkeudu maa-aineksia kuljetusten seurauksena ja tarpeen tullen puhdistettava maantielle kulkeutunut kiviaines ja irtosora.

L-vastuualue suhtautuu pääsääntöisesti kielteisesti hulevesien sekä puhdistettujen ja puhdistamattomien jätevesien johtamiseen maantien sivuojaan. Täydennetyt suunnitelmakartan ja asemapiirroksen mukaan elementtitehtaan suunnittelun edetessä aiotaan mahdollisesti toteuttaa toinen uusi tieliittymä maantielle 170. L-vastuualue katsoo, että mikäli kyseistä tieliittymää aiotaan toteuttaa, tulee liittymälle hakea elinkeinon harjoittamiseen tarkoitettua liittymälupaa Pirkanmaan ELY-keskuksesta.

Liittymälupahakemus löytyy osoitteesta:

<https://www.suomi.fi/palvelut/lomake/liittymalupahakemus-elinkeino-liikenne-ja-ymparistokeskus/fd18f4a9-423a-4115-a727-e43d00c4fd28>

Liittymäluvassa annetaan tarkemmat ohjeet liittymän rakentamiseksi ja määritetään liittymän tarkka sijainti. Liittymälupa on maksullinen.

Porvoon kaupungin ympäristöterveydenhuoltojaosto on lausunnossaan todennut seuraavaa:

Toiminta ei saa ylittää Vnp 993/1992 mukaisia melun ohjearvoja lähiasuintalojen piha-alueilla, koulun alueella ja loma-asumiseen käytettävillä alueilla. Myös meluarvot alittavat melutasot saattavat aiheuttaa viihtyvyyshaittaa. Toimintaa ei tule harjoittaa yöaikaan klo 22-07 eikä viikonloppuisin perjantain klo 17.00 jälkeen.

Pölyä ei saa kulkeutua haitallisessa määrin lähimpien asuinkiinteistöjen, eikä koulun alueelle. Ei myöskään loma-asuntojen piha-alueille.

Toiminnasta ei saa aiheutua pohjaveden tai käytössä olevien talousvesikaivojen laadun tai veden antoisuuden heikkenemistä.

Muistutukset ja mielipiteet

Hakemuksen johdosta on jätetty yksi muistutus. Muistutus koskee Lujabetoni Oy:n maanaineslupahakemusta ja siihen liittyvää ympäristölupahakemusta sekä betonitehtaan ympäristölupahakemusta. Hakemukset on kuulutettu yhtä aikaa.

Muistuttajat H.S ja M.S. haluavat, että Lujabetonin betonitehtaalte 28.1.2009 annetun ympäristöluvan mukaiset toiminta-aikojen rajoitukset pidetään voimassa.

Murskaus ja louhinta ma-to klo 7-20, pe klo 7-18

Räjäytykset, iskuvasaran käyttö ja muut meluavat työvaiheet klo 7-17

Ottamis-, murskaus-tai muu oheistoiminta ei ole sallittua la, su, eikä kirkollisina juhlapäivinä

Betoniaseman toiminta-aika on rajattu arkipäiville klo 7-19.

Ottotoiminnan edetessä tulee tarvittavin toimenpitein varmistua siitä, ettei ottotoiminta kohtuuttomasti häiritse asumista. Lyhimmillään soranotto on noin 175 m ja louhinta 300 metrin päässä lähimmästä pihapiiristä. Maisema on tuossa kohden avointa.

Louhintatöiden yhteydessä tulee tärinää seurata kiinteistöön asennettavalla mittarilla.

Räjäytyksistä tulee etukäteen ilmoittaa lähiasukkaille. Pelkällä äänimerkillä varoittaminen ei ole riittävää.

Soranotto tai rakennustoimenpitein ei saa tukita muistuttajien ojia tai vesien kulkureittejä.

Lisäksi muistutetaan, että ottosuunnitelmassa mainitulla kosteikolla kiinteistöllä 434-437-1-81 on 1,9 ha:n metsälain mukainen arvokas elinympäristö. Tästä kuviot 50 ja 51 rajautuvat hakemuksen mukaisiin alueisiin.

Hakijan kuuleminen ja vastine

Luvan hakijalle on annettu mahdollisuus antaa vastine hakemuksesta annettuihin lausuntoihin ja muistutukseen.

Vastine Porvoon ympäristöterveysjaoston lausuntoon

Porvoon kaupungin ympäristöterveysjaoston lausuntoon hakija ei anna vastinetta.

Vastine Uudenmaan ELY- keskuksen lausuntoon

Uudenmaan ELY- keskuksen lausuntoon hakija ei anna vastinetta.

Vastine muistutukseen

Hakija on esittänyt ympäristölupahakemuksessa, että laitoksen toiminta-aika on klo 6-22.

Laajemmalle toiminta-ajoille on perusteita, koska kysyntä markkinoilla on kasvanut johtuen siitä, että pohjanvahvistuksen tarve rakentamisessa on lisääntynyt ja trendi jatkaa kasvuaan rakentamisen keskittyessä varsinkin pääkaupunkiseudulla heikommin kantavalle maaperälle. Toiminnan laajentuessa ja uuden elementtitehtaan valmistuttua töitä tehdään tarvittaessa kahdessa vuorossa. Hakija muistuttaa, että toiminta-ajan lisääntyminen ei merkittävästi lisää meluvaikutuksia, koska toiminnasta iso osa tapahtuu sisätiloissa. Toimintojen aiheuttama kokonaismelutaso on alhainen.

Louhintaa ja murskausta ei tehdä alle 300 metrin päässä asuinrakennuksista tai niiden välittömästä pihapiiristä.

Pintavesien kulkureiteistä huolehditaan ja ne pidetään avoimina.

ASIAN RATKAISU

Rakennus- ja ympäristölautakunta myöntää Lujabetoni Oy:lle ympäristönsuojelulain (YSL 527/2014) 27 §:n mukaisen ympäristöluvan sekä maa-aineslain (MaL 555/1981) 4 §:n mukaisen maa-ainesluvan. Asia ratkaistaan samalla päätöksellä (MaL 4a § (424/2015)) ja YSL 47a § (423/2015)). Lupa myönnetään kallion louhintaa ja kiven murskausta varten kiinteistöillä RN:o 434-437-1-92, 434-437-1-94 ja 434-437-1-64 Gislarbölen kylässä Loviisan kaupungissa.

Lisäksi myönnetään lupa ympäristönsuojelulain 199 §:n mukaisesti toiminnan aloittamiseen mahdollisesta muutoksenhausta huolimatta. Aloittamista varten toiminnanharjoittajan ei tarvitse asettaa erillistä vakuutta.

Lupa myönnetään hakemuksen/ottamissuunnitelman, sen liitteenä olevien selvitysten sekä toimitettujen täydennysten mukaisesti. Toiminnassa tulee noudattaa seuraavia lupaehtoja.

Toimenpiteet ennen ottamistoiminnan aloittamista (MaL 11 §, 12 §, MaA 2 §, 7 §)

1. Luvanhaltijan on ennen ottamistoiminnan aloittamista asetettava Loviisan kaupungille 49 000 € suuruinen vakuus lupamääräysten noudattamisen varmistamiseksi. Vakuuden tulee olla voimassa 6 kuukautta yli tämän luvan voimassaoloajan ja sen arvoa voidaan tarkistaa luvan voimassaoloaikana.
2. Ottamistasojen määrittämiseksi on asennettava alueelle tarvittava määrä kiintopisteitä, joiden korkeus on tiedossa. Ottamisalueen rajaukset on merkittävä maastoon ennen maa-ainesten ottamisen aloittamista.
3. Luvanhaltijan on pyydettävä valvontaviranomaista suorittamaan alueelle aloituskatselmus ennen ottamistoiminnan aloittamista.

Ottamistoimintaan liittyvät määräykset (MaL 3 §, 10 §, 11 §; YSL 52 §, NaapL 17 §, VNa 800/2010 8 §)

4. Maa-ainesten ottoalueen pinta-ala on 9,8 ha ja kokonaisottamismäärä 270 000 m³kr, josta 86 000 m³kr on kalliokiviainesta ja 184 000 m³kr sora ja hiekkaa.
5. Lupa on voimassa 30.9.2029 asti.
6. Laitoksen toiminta-ajat:
 - 1) murskaaminen arkipäivisin kello 7.00 ja 20.00 välisenä aikana, paitsi kesäaikaan (15.5. – 15.9.2019) perjantaisin klo 7.00-18.00;
 - 2) poraaminen arkipäivisin kello 7.00 ja 17.00 välisenä aikana;
 - 3) rikotus arkipäivisin kello 8.00 ja 17.00 välisenä aikana;
 - 4) räjäytykset arkipäivisin kello 8.00 ja 17.00 välisenä aikana; ja
 - 5) kuormaaminen ja kuljetus on tehtävä arkipäivisin kello 6.00 ja 22.00 välisenä aikana.

Murskaamista, poraamista, rikotusta tai räjäytyksiä eikä kuormauksia tai kuljetuksia saa tehdä viikonloppuisin eikä arkipyhinä.

7. Maa-ainesten ottaminen saa ulottua alimmillaan tasoon N2000 +23,0 m, kuitenkin niin, että suojakerros ylimpään pohjavesipuntaan on vähintään 4 metriä.

8. Pintamaita on poistettava alueelta mahdollisimman vähän kerrallaan sitä mukaa, kun ottamistoiminta etenee. Pintamaita voidaan varastoida alueella ja ne on hyödynnettävä alueen jälkihoidossa. Jo ottamistoiminnan aikana tulee pintamaita mahdollisuuksien mukaan hyödyntää vaiheittaisessa maisemoinnissa.

Toiminnan järjestäminen/alueen hoito (MaL 3 §, 11 §; YSL 52 §, NaapL 17 §, JL 6, 8 ja 19 §, VNa 800/2010 9 §)

9. Asiattomien pääsy alueelle tulee estää puomilla tai vastaavalla esteellä.

Ottamisalue on pidettävä siistinä. Alueesta ei saa muodostua sinne kelpaamattomien tai sinne kuulumattomien jätteiden varastoaluetta. Jätteiden poltto tai hautaaminen on alueella kielletty.

Kaikki ottamisalueen (ottamisen aikana ja sen jälkeen) loiventamattomat kallio- ja maaleikkaukset, jotka ovat yli kolme (3) metriä korkeita, tulee suojata sellaisilla leikkauksen yläreunaan sijoitettavilla paikallaan pysyvillä aidoilla tai maavalleilla, jotka estävät tahattoman pääsyn leikkauksen reunalle. Putoamisvaarasta on varoitettava varoituskyltein, jotka sijoitetaan ympäröivään maastoon reunan lähelle.

Missään olosuhteissa kiviä tai lohkareita ei saa louhinnan yhteydessä joutua toiminta-alueen ja maantien 170 väliselle suoja-alueelle, jonka leveys on 50 m.

10. Polttoaineiden ja muiden ympäristön pilaantumisen vaaraa aiheuttavien aineiden pääsy maaperään ja pohjaveteen on estettävä.

Työkoneiden tankkauspaikka vaarallisen jätteen jätevaraston edessä on päällystettävä standardissa SFS 3352 määritellyllä kestopäällysteellä tai muulla vastaavan tasoisella kestopäällysteellä. Alueen maarakenteet on tiivistettävä siten, että polttoaineiden pääsy maaperään ja pohjaveteen estyy.

Tankkausalue ja muut kohteet, joista voi tulla polttonestevalumia, on viemäröitävä öljynerottimeen tai ne on katettava. Käytettävät öljynerottimet on varustettava öljytilan täyttymisestä ilmoittavalla hälytysjärjestelmällä, jota voidaan seurata jatkuvasti.

Öljynerottimesta poistuvat vedet johdetaan jätevesiviemäriin tai umpisäiliöön ja ne on käsiteltävä standardin SFS-EN-858-1 mukaisessa II luokan öljynerottimessa, josta poistuvan veden hiilivetypitoisuus on alle 100 mg/l.

Tankkauspaikka on otettava käyttöön 30.4.2020 mennessä. (YSL 52, VNa 444/2010 6 ja 7§)

11. Toiminta-alueen ja tien väliin on jätettävä n. 50 metrin levyinen alue, jolta ei poisteta puustoa. Tarvittaessa puustoa on lisättävä istuttamalla.

Pölyämistä on ehkäistävä kastelemalla, koteloimalla tai käyttämällä muuta pölyn torjumisen kannalta soveltuvaa käyttökelpoista tekniikkaa.

12. Murskaamon pölynpoistojärjestelmät on pidettävä hyvässä kunnossa ja niiden kunto on tarkistettava toiminta-aikana päivittäin. Pölynpoistojärjestelmän rikkoutuessa tai jonkin

muun päästöjä olennaisesti lisäävän häiriön sattuessa on laitoksen päästöjä aiheuttava toiminta keskeytettävä, kunnes järjestelmä on korjattu tai häiriö poistettu. Samoin toiminta on keskeytettävä tilanteissa, joissa pölynpoistojärjestelmää ei voida käyttää normaalilla teholla.

Murskaamo on sijoitettava mahdollisimman matalalle tasolle siten, että kaivualueen seinämät ja murskevarastokasat estävät melun ja pölyn leviämistä lähimpään asutukseen nähden.

13. Liikennealueita on hoidettava siten, että pölyn leviäminen louhosalueen ulkopuolelle voidaan estää. Pölyntorjunnassa ei saa käyttää suolaa eikä muitakaan kemikaaleja.

Melu (YSL 52 §, NaapL 17 §, VNp 993/1992, VNa 800/2010 6,7 ja 8 §)

14. Kiviainesten murskauksesta, liikenne mukaan lukien, aiheutuva melu ei saa ylittää lähimmissä häiriöille alttiissa kohteissa päivällä klo 7.00 – 22.00 ekvivalenttimelutasoa 55 dB (LAeq) eikä lähimmissä loma-asumiseen käytettävissä kohteissa ekvivalenttimelutasoa 45 dB (LAeq).
15. Melulähteet on sijoitettava teknisten mahdollisuuksien mukaan toiminta-alueen alimmalle kohdalle. Raaka-aine-, pintamaa- ja tuotevarastokasat on pidettävä melun leviämisen estämisen kannalta riittävän korkeina ja ne on sijoitettava siten, että melun leviäminen melulle alttiisiin kohteisiin estyy.

Koneiden ja laitteiden kunnossapidosta on huolehdittava. Toiminta-alueella siirtokuljetusmatkat on suunniteltava mahdollisimman lyhyiksi.

Melua on torjuttava koteloinnein, kumituksin tai muilla vastaavilla ääniteknisesti parhailla meluntorjuntatoimilla. Meluesteet on rakennettava melulähteen välittömään läheisyyteen. (VA 800/2010 6§)

Jätteet ja niiden käsittely sekä hyödyntäminen (YSL 52 ja 58 §, JL 8, 13, 15-17, 28-30 ja 72 § sekä 4, 7-10, 20 ja 24 §)

16. Hyödyntämiskelpoiset jätteet on kerättävä erilleen ja toimitettava hyödynnettäviksi asianmukaiseen käsittelyyn. Vain hyödyntämiseen kelpaamattomat kaatopaikkakelpoiset jätteet saa toimittaa tavanomaisen jätteen kaatopaikalle, mikäli ne eivät ole vaarallisiksi jätteiksi luokiteltavia aineita.
17. Vaaralliset jätteet ja muut haitalliset jätteet on varastoitava suljetuissa ja asianmukaisesti merkityissä astioissa katettuina tai muuten vesitiiviisti. Erilaiset vaaralliset jätteet on pidettävä erillään toisistaan ja ryhmiteltävä ja merkittävä ominaisuuksiensa mukaan. Vaaralliset jätteet on toimitettava laitokseen, jonka ympäristöluvassa on hyväksytty kyseisten jätteiden vastaanotto.

Nestemäisessä muodossa olevat vaaralliset jätteet on varastoitava siten, ettei niistä aiheudu vaaraa tai haittaa ympäristölle. Vaarallisten jätteiden pääsy maaperään on estettävä.

Häiriötilanteet ja muut poikkeukselliset tilanteet (YSL 16, 17, 52 ja 123 §, JL 13 ja 15 §, VNa 800/2010 12 §)

18. Määrältään ja laadultaan tavanomaisesta poikkeavia päästöjä ilmaan aiheutuneista häiriötilanteista ja muista vahingoista ja onnettomuuksista, joissa polttoainetta pääsee vuotamaan maaperään, pinta- tai pohjavesiin, on viipymättä ilmoitettava Loviisan kaupungin pelastusviranomaisille ja ympäristönsuojeluviranomaiselle.
19. Onnettomuus- ja häiriötilanteiden varalle on laitosalueella oltava riittävä määrä alkusammutus- ja torjuntakalustoa, kuten imeytysmateriaalia. Vuotoina ympäristöön päässeet polttonesteet ja muut aineet on kerättävä välittömästi talteen ja toimitettava asianmukaiseen vastaanottoaikaan. Toiminnanharjoittajalla tulee olla öljyvahingon tai muun poikkeavan päästön varalta toimintasuunnitelma ja –valmius, joka on esitettävä Loviisan kaupungin ympäristönsuojeluviranomaiselle ennen toiminnan aloittamista.

Tarkkailu- ja raportointi (MaL 3 §, 11 §, 23 a §, YSL 52, 62, 209 §, JL 118, 119, 120 ja 122 § ja 20 §, VNa689/2006, VNa 800/2010 13 §)

20. Pohjaveden pinnankorkeutta tulee tarkkailla kahdesta tarkkailupisteestä (P1, P2) ja pohjaveden laatua kolmesta tarkkailupisteestä (P1, P2, V5). Vuodesta 2018 tarkkailupiste V6 (vanha kaivo) ei ole enää ollut käytettävissä. Pohjaveden tarkkailutulosten tutkimustodistukset toimitetaan viranomaisille vuosiraportoinnin yhteydessä.

Pohjavedestä tarkkaillaan pinnankorkeutta 2 kertaa vuodessa.

Laatuanalyysit tehdään samoin 2 kertaa vuodessa pohja- ja pintavedestä (kevät ja syksy).

Pintavesistä analysoidaan:

- Näkösyvyys
- Ulkonäkö
- Haju
- Virtaama
- Veden lämpötila
- pH
- Sähkönjohtavuus
- Alkaliniteetti
- Kalsium (Ca)
- Kloridi (Cl)
- Sulfaatti (SO₄)
- Kokonaistyyppi
- Nitraattityppi (NO₃-N)
- Ammoniumtyppi (NO₄-N)
- Mineraaliöljyt jakeisiin jaoteltuna

Pohjavesianalyysit:

- Ulkonäkö
- Haju

- Veden lämpötila
 - Väriluku
 - Sähkönjohtavuus
 - Happipitoisuus
 - DODMn
 - Nitraattityppi
 - Ammoniumtyppi
 - Magnesium
 - Magnesium (liukoinen)
 - Pii
 - Pii (liukoinen)
 - Rauta
 - Rauta (liukoinen)
 - Haihtuvat hiilivedyt
 - Tolueeni
 - ETBE
 - Glykolit
 - Etyleeniglykoli
 - Propyleeniglykoli
 - Mineraaliöljyt jakeisiin jaoteltuna
- (YSL 62§)

21. Tehdasalueen hulevesien johtamisesta on määrätty tehtäväksi hulevesisuunnitelma 30.4.2019 mennessä Loviisan kaupungin ympäristönsuojeluviranomaisen hyväksyttäväksi. Suunnitelmaan tulee sisällyttää myös maa-ainesten ottamisalueet. Suunnitelmassa on esitettävä kartalla eri alueilta johtuvien hulevesien suunta ja mahdolliset keräilyaltaat (niiden sijainti ja rakenne) sekä hulevesien tarkkailuohjelma.

22. Toiminnan melutaso on mitattava ulkopuolisen asiantuntijan toimesta kolmen lähimmän häiriintyvän kohteen oleskelupiha-alueelta, tuotannon ollessa tavanomaisesti käytössä (kaikki toiminnot). Melumittaus on tehtävä 12 kk:n kuluessa luvan lainvoimaiseksi tulosta.

Toiminnanharjoittajan tulee esittää asiantuntijan laatima melumittausuunnitelma ympäristönsuojeluviranomaiselle ennen mittauksen suorittamista. Mittauksen tulokset ja niiden pohjalta laadittu raportti on toimitettava 30 päivän kuluessa ympäristönsuojelutarkastajalle. (YSL 62 ja 209§).

23. Toiminnan vaikutuksia ilman pölypitoisuuteen tulee mitata kertaluonteisesti 12 kk:n kuluessa luvan lainvoimaiseksi tulosta.

Toiminnanharjoittajan tulee esittää asiantuntijan laatima pölymittausuunnitelma ympäristönsuojeluviranomaiselle ennen mittauksen suorittamista. Mittauksen tulokset ja niiden pohjalta laadittu raportti on toimitettava 30 päivän kuluessa ympäristönsuojelutarkastajalle. (YSL 62 ja 209§).

24. Toiminnanharjoittajan tulee vuosittain helmikuun loppuun mennessä toimittaa Loviisan kaupungin ympäristönsuojeluviranomaiselle sekä Uudenmaan elinkeino-, liikenne- ja ympäristökeskukselle edellistä vuotta koskeva raportti, josta käyvät ilmi muun muassa:

- tiedot alueella louhitun ja murskatun sekä alueella vuoden lopussa varastoidun kiviaineksen määrästä (t)
- murskauslaitoksen käyntiajat

- murskauksessa käytettyjen polttoaineiden laatu- ja kulutustiedot (t/a)
- pinta- ja pohjavesitarkkailun tulokset raportoituna
- laskennalliset vuosipäästöt ilmaan (hiukkas-, typenoksidi- ja hiilidioksidipäästöt) ja päästöjen laskentatavat
- toiminnoissa muodostuneet jätteet ja vaaralliset jätteet, niiden laatu, määrä ja varastointi sekä edelleen toimittaminen
- tiedot suoritetuista huoltotoimenpiteistä
- tiedot ympäristönsuojelun kannalta merkittävistä häiriötilanteista ja onnettomuuksista (syy, kesto-aika, arvio päästöistä ilmaan, vesiin tai maaperään sekä niiden ympäristövaikutuksista ja suoritettavat toimenpiteet)

Toiminnan lopettaminen ja jälkihoito (MaA 7 § 8 §, YSL 52 §, JL 8, 15, 16 ja 17 §)

25. Alueella olevaa vanhaa maa-ainestenottoaluetta-aluetta ei ole maisemoitu kokonaisuudessaan (28.1.2009 Pernajan rakennus- ja ympäristölautakunta). Alueen tien 170 puoleinen reuna on maisemoimatta, koska toiminnanharjoittaja on ilmoittanut rakentavansa siihen betonielementitehtaan, jolloin alue muotoillaan rakennuspaikaksi. Samassa yhteydessä koko vanha alue maisemoidaan asianmukaisella tavalla.

Mikäli rakennushanke tehdään viiden vuoden sisällä betonitehtaan ympäristöluvan myöntämisestä (antopäivä 3.7.2019 Loviisan rakennus- ja ympäristölautakunta), alueen maisemointi tulee suunnitella rakennuslupa-/toimepidelupavaiheessa.

Mikäli rakennushanke ei toteudu viiden vuoden sisällä betonitehtaan ympäristöluvan myöntämisestä, vanhan alueen maisemoinnista tulee esittää suunnitelma hyväksyttäväksi lupaviranomaiselle. Maisemointi tulee toteuttaa 30.9.2024 mennessä.

26. Ottamisalue on luvan voimassaoloaikana muotoiltava ja maisemoitava kokonaisuudessaan.

Ottotoiminta on toteutettava vaiheittain siten, että mahdollisuuksien mukaan pintamaakerrokset omaavaa metsämaata avataan ja kaivetut kohdat maisemoidaan osaluueittain ottamisen etenemisen mukaan. Alueen pintamaat on mahdollisuuksien mukaan käytettävä jo otetun alueen viimeistelyyn.

Luiskat on muotoiltava siten, että alue sopii korkeussuhteiltaan ympäröivään maastoon. Luiskien kaltevuuden tulee olla 1:3 tai loivempi, luiskat voidaan myös osittain porrastaa.

27. Toiminnanharjoittajan tulee viimeistään kuusi kuukautta ennen toiminnan lopettamista esittää yksityiskohtainen suunnitelma maisemointia, vesiensuojelua, maaperänsuojelua ja jätehuoltoa koskevista toiminnan lopettamiseen liittyvistä toimista.
28. Ottamistoiminnan päätyttyä ja jälkihoitotoimenpiteiden tultua loppuun suoritetuiksi on luvan haltijan pyydettävä valvontaviranomaiselta loppukatselmus.

LUPARATKAISUN PERUSTELUT (MaL 3 ja 11 §, YSA 19.2 §)

Lupaharkinnan perusteet

Loviisan kaupungin rakennus- ja ympäristölautakunta katsoo, että edellä annetut lupamääräykset ovat tarpeen, jotta Lujabetoni Oy:n maa-ainesten ottaminen ja kivien

murskaus täyttää maa-aineslaissa, ympäristönsuojelulaissa ja jätelaissa sekä niiden nojalla annetuissa asetuksissa mainitunlaiselle toiminnalle asetetut vaatimukset sekä ne vaatimukset, jotka luonnonsuojelulaissa ja sen nojalla on säädetty.

Lupa toiminnalle voidaan myöntää, koska maa-ainesten ottamistoiminta tai siihen liittyvät järjestelyt eivät ole ristiriidassa maa-aineslain 3 §:ssä säädettyjen rajoitusten kanssa ja hakija on esittänyt asianmukaisen ottamissuunnitelman. Hanke ei ennakoon arvioiden myöskään aiheuta vesilain 3 luvun 2 §:n 5. momentissa tarkoitettuja seurauksia.

Luvan myöntämisen edellytykset

Suunnitelluista toiminnoista asetetut lupamääräykset huomioon ottaen ei aiheudu yksinään tai yhdessä muiden toimintojen kanssa terveyshaittaa, merkittävää muuta ympäristön pilaantumista tai sen vaaraa, maaperän tai pohjaveden pilaantumista, erityistä luonnonolosuhteiden huonontumista, vedenhankinnan tai yleiseltä kannalta tärkeän muun käyttömahdollisuuden vaarantumista toiminnan vaikutusalueella eikä kohtuutonta haittaa naapureille.

Toiminta voidaan järjestää niin, että ottamisen vahingollinen vaikutus luontoon ja maisemakuvaan jää mahdollisimman vähäiseksi ja että maa-aineseiintymää hyödynnetään säästeliäästi ja taloudellisesti.

Yleisperustelut

Hakija on esittänyt asianmukaisen hakemuksen ja ottamissuunnitelman. Hakemuksen, ottamissuunnitelman ja lupamääräysten mukaisesti toteutettuna toiminta on maa-aineslain mukaista. Ottaminen ei aiheuta kauniin maisemakuvan turmeltumista, luonnon merkittävien kauneusarvojen tai erikoisten luonnonesiintymien tuhoutumista, huomattavia tai laajalle ulottuvia vahingollisia muutoksia luonnonolosuhteissa eikä tärkeän pohjavesialueenvedenlaadun tai antoisuuden vaarantumista.

Toiminta täyttää ympäristönsuojelulain 49 §:n luvan myöntämisen edellytykset sekä parhaan käyttökelpoisen tekniikan vaatimukset. Toiminta ei aiheuta terveydellistä haittaa, maaperän ja pohjaveden pilaantumista, erityisten luonnonolojen huonontumista, vedenhankinnan tai yleisen edun kannalta tärkeän muun käyttömahdollisuuden vaarantumista toiminnan vaikutusalueella, eikä kohtuutonta haittaa naapurustolle.

Alueella on otettu maa-aineksia ja murskattu jo aiemmin. Nyt myönnettävän luvan aikana alueen maa-ainekset on tarkoitus hyödyntää loppuun. Aiempaan verrattuna, toiminnan olosuhteet eivät ole muuttuneet eikä pohjaveden tila ole heikentynyt. Toimintaa jatketaan edelleen samalla alueella.

Lupahakemuksesta annetut lausunnot ja muistutukset otetaan huomioon lupamääräyksissä (6, 11, 12, 13, 14, 15, 20, 21,22 ja 23).

Lupamääräysten yksilöidyt perustelut

Määräys 1. Lupaviranomainen voi määrätä, että ennen ainesten ottamista hakijan on annettava hyväksyttävä vakuus maisemointitoimenpiteitä varten. Lupaviranomainen voi tarvittaessa hyväksyä muutoksen annettuun vakuuteen.

Määräys 2. Ennen maa-ainesten ottamiseen ryhtymistä, ainesten ottajan pitää merkitä luvan mukainen ottamisalue maastoon ja tarvittaessa asetettava valvonnan suorittamiseksi välttämättömät laitteet ja merkinnät.

Määräys 3. Valvontaviranomaisen tai sen määräämän viranhaltijan on suoritettava tarkastus riittävän usein toiminnan seuraamiseksi, ottaen huomioon luvan saajan järjestämä omavalvonta ja asiantuntemus sekä ottamistoiminnan laatu ja laajuus.

Määräys 4 Tuotantomääriä rajoittamalla voidaan välttää tai vähentää hankkeesta aiheutuvia haittoja ja vaikutuksia.

Määräys 5. Lupa ainesten ottamiseen myönnetään määrääjäksi.

Määräys 6. Työvaiheiden aikarajat on asetettu siten, että niissä on huomioitu hakemuksessa, lausunnoissa ja muistutuksessa esitetyt huomiot sekä valtioneuvoston asetuksessa kivenmurskaukselle annetut toiminta-ajat. Aikarajojen avulla voidaan lähialueen asutukselle aiheutuvaa ympäristö- ja terveyshaittaa ehkäistä.

Määräys 7. Määräys annetaan hankkeesta aiheutuvien haittojen välttämiseksi tai rajoittamiseksi. Pohjavedenpinnan ylimpään tasoon kerrospaksuuden on oltava vähintään 4 metriä.

Määräys 8. Määräyksen avulla on tarkoitus ehkäistä toiminnasta aiheutuvaa haittaa.

Määräys 9. Rakenteellisin keinoin estetään ulkopuolisille aiheutuvat vaarat sekä luvaton pääsy alueelle.

Määräys 10. Alueella varastoitavista öljytuotteista ja polttoaineiden käsittelystä, työkoneiden säilyttämisestä ja huoltamisesta voi aiheutua maaperän, pohjaveden ja vesistöjen pilaantumista. Pilaantumisriski voidaan ehkäistä tiiviillä rakenteilla. Työkoneet tankataan samassa paikassa, kuin tehtaan omatkin laitteet. Tehtaan ympäristöluvassa tankkaupaikalle on annettu määräykset rakenteesta ja viemäroinnistä. Sama määräys on sisällytetty myös tähän lupaan.

Määräykset 11, 12 ja 13. Ilman pilaantumisen ehkäisemiseksi on huolehdittava siitä, että murskauksesta ja työmaaliikenteestä aiheutuvat pölypäästöt pidetään mahdollisimman pieninä. Pöly saattaa aiheuttaa lähistön asukkaille kohtuutonta räsitusta, terveyshaittaa sekä ympäristön pilaantumista. Murskaimen ja varastokasojen sijoittelulla sekä suoja-alueilla on huomattava vaikutus pölytasoon lähimmissä häiriintyvissä kohteissa. Kasojen tarkoituksenmukainen sijoittelu vähentää myös työmaaliikenteen aiheuttamaa melua.

Suolaa ei saa käyttää pölyn sidonnassa, koska maaperään ja pohjavesiin kulkeutuessaan se voi aiheuttaa terveyshaittaa.

Määräys 14. Määräyksessä on rajoitettu laitoksen toiminnasta aiheutuvia päiväaikaisia melutasoja valtioneuvoston päätöksessä melutason ohjearvojen (992/1992) mukaisesti.

Määräys 15. Määräyksessä on rajoitettu laitoksen toiminnasta aiheutuvia melutasoja. Määräys perustuu suoraan valtioneuvoston asetukseen. Kohteen melusuojausten tarpeessa on erityisesti huomioitava lähiasutus, tämä on tuotu esiin myös lausunnoissa ja muistutuksessa.

Määräykset 16-17. Jätehuolto on järjestettävä asianmukaisesti. Jätteen jatkokäsittelyä varten eri jätejakeet on pidettävä erillään. Jätteiden oikea käsittely ja varastointi eivät aiheuta ympäristön pilaantumisen vaaraa (erityisesti vaaralliset jätteet), terveyshaittaa tai alueen roskaantumista. Alueelle ei saa muodostua jätteiden pysyviä varastoja.

Määräykset 18-19. Nestemäisen vaarallisen jätteen (kuten polttoaineet ja muut öljytuotteet) leviäminen ympäristöön voidaan tehokkaasti estää vahinko- tai onnettomuustilanteissa imeyttämällä se siihen tarkoitukseen suunniteltuun materiaaliin.

Onnettomuustilanteisiin on syytä varautua etukäteen suunnittelulla. Mikäli onnettomuus tapahtuu, siitä on ilmoitettava, jotta voidaan varmistaa vahingon laajentamiseksi ja korjaamiseksi riittävät toimenpiteet.

Määräys 20. Toiminnan päästöjä ja vaikutuksia ei pystytä asianmukaisesti selvittämään muuten kuin suorittamalla mittauksia. Ulkopuolisen asiantuntijan suorittamat mittaukset ovat tarpeen valvonnan ja tarkkailun toteuttamiseksi. Alueen pohjavesiä on tarkkailtu jo aiemman luvan aikana vastaavalla tavalla, kuin nytkin. Tarkkailua tulee jatkaa lupamääräyksissä mainitulla tavalla.

Määräys 21. Laitoksen alapuolella tarkkailusta ojavedestä on havaittu lieviä muutoksia luonnontilaiseen veteen verrattuna. Määräys hulevesisuunnittelun ja -käsittelyn tehostamisesta on annettu, jotta pintavesiin tulevia vaikutuksia voidaan vähentää.

Määräys 22. Melun mittaamisella voidaan varmistaa, että laitoksen toiminnasta ei aiheudu melutason ylittävää melua lähimmissä häiriintyvissä kohteissa.

Määräys 23. Ilman pölypitoisuuden mittaaminen on tarpeen, jotta voidaan varmistua siitä, ettei laitoksen toiminnasta aiheudu kohtuutonta haittaa lähiasutukselle ja ettei pölylle asetetut raja-arvot ylity lähimmissä häiriintyvissä kohteissa. Pölylle on asetettu raja-arvot valtioneuvoston ilmanlaadusta antamassa asetuksessa (711/2001).

Määräys 24. Raportointia ja kirjanpitoa koskevat määräykset ovat tarpeen valvonnan toteuttamiseksi. Vuosiraportti sisältää kaikki oleelliset tiedot ja selvitykset, joita tarvitaan laadukkaana valvonnan toteuttamiseksi. Valvontaraportin avulla viranomaiset seuraavat lupamääräysten täyttymistä.

Määräys 25. Erillinen maisemointiin liittyvä määräys on tarpeen, koska osa aiemmasta ottamisalueesta on tarkoitettu ottaa muuhun käyttöön (rakennuspaikaksi) ja on jäänyt siksi maisemoinnasta edellisen lupakauden loppuun.

Määräys 26-27. Toiminnan lopettamisen jälkeen laitoksen alue on viipymättä kunnostettava siten, ettei siitä käytöstä poistamisen jälkeen aiheudu vaaraa tai haittaa terveydelle tai ympäristölle, ja että alue voidaan palauttaa entiseen käyttöön. Tätä varten on tehtävä suunnitelma hyvissä ajoin ennen toiminnan lopettamista.

Määräys 28. Alueella on toimitettava lopputarkastus valvontaviranomaisen määräämällä tavalla, kun maa-ainesten ottaminen on päätynyt tai luvan voimassaoloaika on kulunut umpeen. Maa-ainestiluvan haltijan on ilmoitettava ottamisen päättymisestä valvontaviranomaiselle tässä pykälässä tarkoitetun lopputarkastuksen pitämistä varten.

Luvan muuttaminen

Rakennus- ja ympäristölautakunta voi tarvittaessa ympäristönsuojelulain 89 §:ssä säädettyjen edellytysten täytyessä muuttaa lupaa tai ympäristönsuojelulain 93 §:ssä säädettyjen edellytysten täytyessä peruuttaa luvan.

LUVAN VOIMASSAOLO

Tämä lupa on voimassa 30.9.2029 asti. Toiminnan olennaiseen laajentamiseen tai muuttamiseen on oltava lupa (YSL 29 §).

SOVELLETUT SÄÄNNÖKSET

Maa-aineslaki MaL (555/1981) 1, 3 – 7, 10 – 13, 14, 19 – 20, 23, 23 a §

Valtioneuvoston asetus maa-ainesten ottamisesta MaA (926/2005) 1 – 4, 6 – 8 §

Valtioneuvoston asetus kivenlouhimojen, muun kivenlouhinnan ja kivenmurskaamojen ympäristönsuojelusta (800/2010)

Ympäristönsuojelulaki, YSL (527/2014) 11, 16, 17, 27, 34, 39, 42-44, 47a §, 48, 49, 52, 58, 62, 70, 83-85, 114, 123, 170, 190, 191, 198, 205, 209 §

Ympäristönsuojeluasetus, YSA (713/2014) 2, 11, 12, 13, 14, 15, 23, 30 §

Jätelaki, JL (646/2011) 8, 13, 15-17, 28- 30, 72, 118-120, 122 §

Jäteasetus, JA (179/2012) 4, 7-10, 20, 24 §

Laki eräistä naapurussuhteista, NaapL, (26/1920) 17 §

Valtioneuvoston asetus raskaan polttoöljyn ja kevyen polttoöljyn rikkipitoisuudesta (689/2006)

Valtioneuvoston asetus ilmanlaadusta (711/2001)

Valtioneuvoston päätös melun ohjearvoista (993/1992)

Loviisan kaupungin maa-ainesten ottamissuunnitelman tarkastamisesta ja ottamistoiminnan valvonnasta suoritettavat maksut

- ottamissuunnitelman tarkastaminen (Loviisan rakennus- ja ympäristölautakunta 6.9.2018 § 65 ja 6.9.2018 §67))

- luvan valvontamaksu (Loviisan rakennus- ja ympäristölautakunta 6.9.2018 §65 ja 7.2.2019 §5)

KÄSITTELYMAKSUN MÄÄRÄYTYMINEN

Taksan mukainen maa-ainesluvan ja ympäristölupahakemuksen yhteiskäsittelystä perittävä maksu on **8 320,00** euroa €. Maksuun lisätään hakemuksen ja päätöksen kuuluttamisesta/lehti-ilmoituksista aiheutuvat todelliset kuulutus- ja ilmoituskulut.

Valvontamaksu

Ottamistoiminnan valvonnasta luvanhaltijan on suoritettava vuosittain valvontamaksu. Luvanhaltija on velvollinen maksamaan ensimmäisen vuotuisen valvontamaksun ennen ottamistoimintaa ryhtymistään ja seuraavat valvontamaksut kunkin vuoden maaliskuun loppuun mennessä. Mikäli luvanhaltija ilmoittaa kirjallisesti (helmikuun loppuun mennessä), ettei maa-aineksia ko. vuonna oteta, luvanhaltijalta peritään ainoastaan ottamisalueen pinta-alan mukainen valvontamaksu 833,00 euroa.

Valvontamaksu **1 432,00** euroa.

MUUTOKSENHAKU

Tähän päätökseen saa hakea muutosta ympäristönsuojelulain 190 §:n mukaisesti valittamalla siitä Vaasan hallinto-oikeuteen kolmenkymmenen (30) päivän kuluessa päätöksen julkipanosta julkipanopäivää lukuun ottamatta.

Valitusoikeus lupapäätöksestä on ympäristönsuojelulain 191 §:n mukaisesti luvan hakijalla, ja niillä, joiden oikeutta tai etua asia saattaa koskea, rekisteröidyllä yhdistyksellä tai säätiöllä, jonka tarkoituksena on ympäristön-, terveyden- tai luonnonsuojelun taikka asuin ympäristön viihtyisyyden edistäminen ja jonka toiminta-alueella kysymyksessä olevat ympäristövaikutukset ilmenevät, toiminnan sijainti-kunnalla ja muulla kunnalla, jonka alueella toiminnan ympäristövaikutukset ilmenevät, alueellisella ympäristökeskuksella sekä toiminnan sijaintialueen ja vaikutusalueen kunnan ympäristönsuojeluviranomaisella ja muulla asiassa yleistä etua valvovalla viranomaisella.

Valitusosoitus on lupapäätöksen liitteenä (liite 2).

PÄÄTÖKSEN ANTAMINEN

Päätös annetaan julkipanon jälkeen. Antopäivä on 13.9.2019.

LUPAPÄÄTÖKSESTÄ TIEDOTTAMINEN

Päätös

Lujabetoni Oy
Segersbyntie 3
07930 PERNAJA

Jäljennös päätöksestä

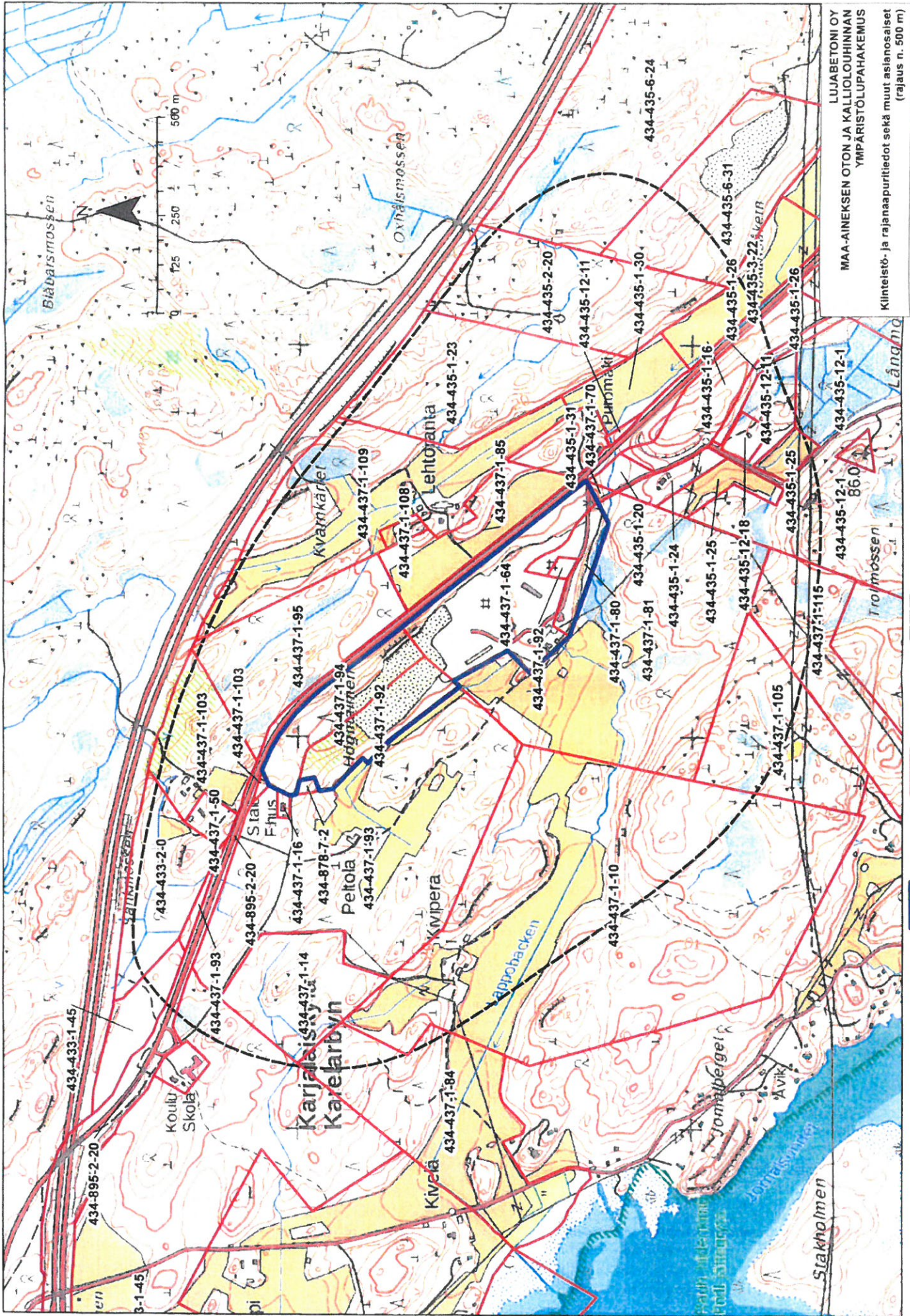
Uudenmaan Elinkeino-, liikenne- ja ympäristökeskus
Porvoon kaupungin ympäristöterveysjaosto
Muistuttajat

Ilmoittaminen kunnassa ja lehdissä

Loviisan kaupungin rakennus- ja ympäristölautakunta tiedottaa päätöksestä ympäristönsuojelulain 54 §:n mukaisesti kaupungin virallisella ilmoitustaululla ja kaupungin verkkosivuilla. Tieto päätöksestä julkaistaan Loviisan Sanomissa, Östylandissa ja Nya Östiksessä.

LIITTEET

Sijaintikartta (liite 1)
Valitusosoitus (liite 2)



LUJABETONI OY
 MAA-AINEKSEN OTON JA KALLIOLOUHINNAN
 YMPÄRISTÖLUPAHAKEMUS

Kiinteistö- ja rajanaapuritiedot sekä muut asiantonaiset
 (rajaus n. 500 m)

Hankealue
 Kiinteistöraja
 n. 500 m rajaus hankealueesta

VALITUSOSOITUS

Valitusviranomainen

Tähän päätökseen haetaan muutosta Vaasan hallinto-oikeudelta.

Valitusaika

Valitus on toimitettava Vaasan hallinto-oikeuteen kolmenkymmenen (30) päivän kuluessa päätöksen antopäivästä, sitä päivää lukuun ottamatta. Antopäivä on kirjattu päätökseen. Jos valitusajan viimeinen päivä on pyhäpäivä, lauantai, itsenäisyyspäivä, vapunpäivä, jouluaatto tai juhannusaatto, valitusaika jatkuu vielä seuraavana arkipäivänä.

Valituksen muoto ja sisältö

Valitus on tehtävä kirjallisesti. Myös sähköinen asiakirja täyttää vaatimuksen kirjallisesta muodosta.

Valituskirjelmässä on ilmoitettava

- valittajan nimi, asuinkunta, postiosoite ja puhelinnumero. Jos valitusviranomaisen päätös voidaan antaa tiedoksi sähköisenä viestinä, yhteystietona pyydetään ilmoittamaan myös sähköpostiosoite
- päätös, johon haetaan muutosta, miltä kohdin muutosta haetaan, mitä muutoksia vaaditaan tehtäväksi sekä
- perusteet miksi muutosta vaaditaan.

Valittajan tai hänen asiamiehensä on allekirjoitettava valituskirjelmä. Sähköistä asiakirjaa ei kuitenkaan tarvitse täydentää allekirjoituksella, jos asiakirjassa on tiedot lähettäjästä eikä asiakirjan alkuperäisyyttä tai eheyttä ole syytä epäillä. Jos ainoastaan asiamies on allekirjoittanut valituskirjelmän, siinä on mainittava myös tämän henkilön nimi, asuinkunta ja postiosoite.

Valituskirjelmään on liitettävä

- päätös, josta valitetaan, alkuperäisenä tai jäljennöksenä
- todistus siitä, minä päivänä päätös on annettu tiedoksi tai muu selvitys valitusajan alkamisesta
- asiakirjat, joihin valittaja vetoaa vaatimuksensa tueksi
- asiamiehen valtakirja

Valituksen toimittaminen perille

Valituskirjelmä liitteineen on toimitettava Vaasan hallinto-oikeuteen viimeistään valitusajan viimeisenä päivänä ennen valitusviranomaisen aukioloajan päättymistä.

Käyntiosoite: Korsholmanpuistikko 43, 4 krs., Vaasa
Postiosoite: Vaasan hallinto-oikeus
PL 204
65101 Vaasa

Sähköpostiosoite: vaasa.hao@oikeus.fi
Faksi: 029 56 42760
Puhelinvaihe: 029 56 42611
Aukioloaika: 8.00 – 16.15.

Valituksen voi tehdä myös hallinto- ja erityistuomioistuinten asiointipalvelussa osoitteessa <https://asiointi2.oikeus.fi/hallintotuomioistuimet>.

Oikeudenkäyntimaksu

Hallinto-oikeus perii muutoksenhakuasian käsittelystä oikeudenkäyntimaksun. Maksuista säädetään tuomioistuinmaksulaissa (1455/2015).