

# LOTES-osayleiskaavan muutos (Kuningattarenranta) Ändring av LOTES-delgeneralplan (Drottningstranden)

OSALLISTUMIS- JA ARVIOINTISUUNNITELMA  
PROGRAM FÖR DELTAGANDE OCH BEDÖMNING



Loviisan kaupunki  
Lovisa stad

19.6.2019

## SISÄLTÖ

|          |   |           |
|----------|---|-----------|
| <b>1</b> | <b>SUUNNITTELUALUE.....</b>                 | <b>3</b>  |
| <b>2</b> | <b>TAVOITTEET.....</b>                      | <b>3</b>  |
| <b>3</b> | <b>SUUNNITTELUALUEEN NYKYTILANNE .....</b>  | <b>4</b>  |
|          | 3.1 Maanomistus .....                       | 4         |
|          | 3.2 Rakennettu ympäristö .....              | 5         |
|          | 3.3 Kulttuuriympäristö ja maisema.....      | 5         |
|          | 3.4 Arvokkaat luontokohteet.....            | 5         |
| <b>4</b> | <b>NYKYINEN KAAVATILANNE.....</b>           | <b>6</b>  |
|          | 4.1 Maakuntakaavat .....                    | 6         |
|          | 4.2 Yleiskaavat .....                       | 7         |
|          | 4.3 Asemakaavat.....                        | 8         |
|          | 4.4 Rakennusjärjestys .....                 | 9         |
| <b>5</b> | <b>SELVITYKSET .....</b>                    | <b>9</b>  |
| <b>6</b> | <b>VAIKUTUSTEN ARVIOINTI.....</b>           | <b>10</b> |
| <b>7</b> | <b>OSALLISTUMINEN JA VUOROVAIKUTUS.....</b> | <b>11</b> |
|          | 7.1 Osalliset.....                          | 11        |
|          | 7.2 Vuorovaikutus .....                     | 12        |
| <b>8</b> | <b>KAAVAN TAVOITEAIKATAULU .....</b>        | <b>12</b> |
| <b>9</b> | <b>YHTEYSTIEDOT JA PALAUTE.....</b>         | <b>14</b> |

## INNEHÅLL

|          |   |           |
|----------|---|-----------|
| <b>1</b> | <b>PLANERINGSOMRÅDE.....</b>              | <b>3</b>  |
| <b>2</b> | <b>MÅLSÄTTNINGAR .....</b>                | <b>3</b>  |
| <b>3</b> | <b>NUVARANDE TILLSTÅND .....</b>          | <b>4</b>  |
|          | 3.1 Markägande .....                      | 4         |
|          | 3.2 Byggd miljö.....                      | 5         |
|          | 3.3 Kulturmiljön och landskapet.....      | 5         |
|          | 3.4 Värdefulla naturtyper .....           | 5         |
| <b>4</b> | <b>PLANERINGSSITUATION .....</b>          | <b>6</b>  |
|          | 4.1 Landskapsplaner .....                 | 6         |
|          | 4.2 Generalplaner .....                   | 7         |
|          | 4.3 Detaljplaner.....                     | 8         |
|          | 4.4 Byggnadsordning.....                  | 9         |
| <b>5</b> | <b>UTREDNINGAR .....</b>                  | <b>9</b>  |
| <b>6</b> | <b>KONSEKVENSBEDÖMNING.....</b>           | <b>10</b> |
| <b>7</b> | <b>DELTAGANDE OCH VÄXELVERKAN.....</b>    | <b>11</b> |
|          | 7.1 Intressenter .....                    | 11        |
|          | 7.2 Växselverkan.....                     | 12        |
| <b>8</b> | <b>EFTERSTRÄVAD TIDTABELL.....</b>        | <b>12</b> |
| <b>9</b> | <b>KONTAKTUPPGIFTER OCH RESPONS .....</b> | <b>14</b> |

## 1 Suunnittelualue

Suunnittelualue (ks. kannen kartta) sijaitsee Loviisan keskustan itäpuolella Ulrika-Määrlahden kaupunginosassa.

## 2 Tavoitteet

Tavoitteena on laatia oikeusvaikutteinen osayleiskaava, joka ohjaa alueen asemakaavoitusta. Vireilletulopäätöksen mukaisesti tavoitteena on

- tutkia Saaristotien pohjoispäähän kohdistuvia muutostarpeita liittyen tien linjaukseen ja KM-merkinnän muuttamiseen
- tutkia LV-alueen käyttötarkoituksen laajentamista koskemaan pienvenesataman lisäksi kelluvia asuntoja ja virkistyspalveluita, kuten yleistä saunaa
- tutkia kiilamaisen, Saaristotiehen rajautuvan VL/s-alueen osan muuttamista asuinkäyttöön.

## 1 Planeringsområde

Planområdet (se kartan på pärmen) är beläget öster om Lovisa stads centrum i stadsdelen Ulrika-Märlax.

## 2 Målsättningar

Syftet är att utarbeta en delgeneralplan med rättsverkningar som styr byggandet i området. I enlighet med beslutet om anhängiggörandet är syftet att

- undersöka ändringsbehov i Skärgårdsvägens norra ända med anknytning till vägens linjeföring och ändringen av KM-beteckningen
- undersöka utvidgandet av LV-områdets användningsändamål till att – förutom småbåtshamnen – innebära även flytande bostäder och rekreationstjänster, såsom allmän bastu
- undersöka möjligheter att ändra användningen av den kilformiga delen av VL/s-området som angränsar till Skärgårdsvägen till bostadsändamål.

### 3 Suunnittelualueen nykytilanne

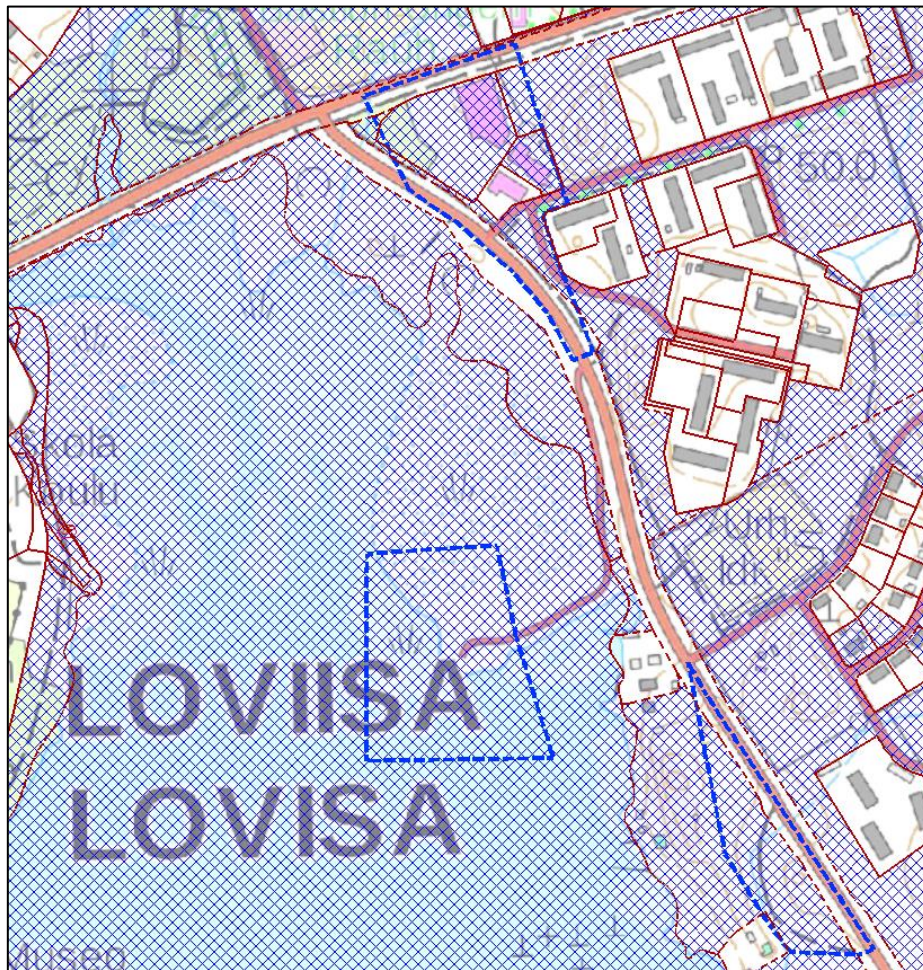
#### 3.1 Maanomistus

Loviisan kaupunki omistaa osayleiskaavan maa-alueen lukuun ottamatta valtion tiealueita ja yksityisen maanomistajan tonttia 434-10-1010-3, jonka hankkiminen on kaupungin intresseissä.

### 3 Nuvarande tillstånd

#### 3.1 Markägande

Markområdet i delgeneralplanen är i Lovisa stads ägo med undantag av statliga vägområden och en privat markägares tomt 434-10-1010-3. Förvärvandet av tomten är i stadens intresse.



Kuva 3.1. Loviisan kaupungin maanomistus on merkitty karttaan sinisellä ruudutuksella. Suunnittelualue on merkitty sinisellä katkoviivalla.

Bild 3.2. Lovisa stads markinnehav har angetts med blått rutfält på kartan. Planeringsområdet har angetts med blå streckad linje.

### 3.2 Rakennettu ympäristö

Osayleiskaava-alueella sijaitsee kolme rakennusta: entinen Valintatalon kaupparakennus, Määrilahden päiväkotirakennus ja Nordenskiöldinkatu 2:n liikera-kennus, jossa sijaitsee lähtötilanteessa pizzeria ja muita liiketiloja.

### 3.3 Kulttuuriympäristö ja maisema

Kaavanmuutosalue rajoittuu pohjoisosastaan Lovii-san maalinnoituksen valtakunnallisesti merkittä-vään rakennettuun kulttuuriympäristöön (RKY 2009).

### 3.4 Arvokkaat luontokohteet

Kaava-alueella ei ole luonnonsuojelu- tai luonnon-suojeluohjelma-alueita.

Kaava-alueella tehty luontoinventoinnit keskitty-vät lainsäädännön kautta kaavoitukseen eniten vai-kuttaviin luonnon osatekijöihin. Osayleiskaavassa erityisesti huomioitavia lakikohteita ovat

- luonnonsuojelulain 23 § mukaiset kohteet
- luonnonsuojelulain 29 §:n mukaan suojeltavat luontotyytit
- vesilain 2 luvun 11 §:n mukaan suojeltavat luontotyytit
- EU:n luontodirektiivin liitteen IV lajien lisäänty-mis- ja levähdysalueet, joita koskee luonnon-suojelulain 49 §:n mukainen heikentämis- ja hävityskielto
- luontotyyppien uhanalaisuusarvioinnin mukai-set uhanalaiset tai vaarantuneet luontokoh-teet (CR, EN, VU, DD).

### 3.2 Byggd miljö

Inom delgeneralplaneområdet finns tre byggnader: tidigare Valintatalos butiksbyggnad, daghemsbygg-naden i Märslax och affärsbyggnaden på adressen Nordenskiöldsgatan 2, där det vid utgångsläget finns en pizzeria och övriga affärslokaler.

### 3.3 Kulturmiljön och landskapet

I sin norra ända gränsar planändringsområdet till Lovisa landfästnings byggda kulturmiljö av riksin-tresse (RKY 2009).

### 3.4 Värdefulla naturtyper

På planområdet finns inga naturskyddsområden och inga naturskyddsprogramområden.

De naturinventeringar som gjorts på planområdet fokuserar på grund av lagstiftningen på de delfak-torer av naturen som mest påverkar planlägg-ningen. Lagbestämda objekt som särskilt ska beak-tas i delgeneralplanen och dess närområden är

- objekt enligt 23 § i naturvårdslagen
- skyddade naturtyper enligt 29 § i naturvårdsla-gen
- skyddade naturtyper enligt 2 kap. 11 § i vatten-lagen
- föröknings- och rastplatser för arter enligt bi-laga IV till EU:s habitatdirektiv, vilka berörs av förbudet mot förstöring och försämring i 49 § i naturvårdslagen
- hotade eller sårbara naturobjekt enligt hotklas-sificeringen av naturtyper (CR, EN, VU, DD).

## 4 Nykyinen kaavatilanne

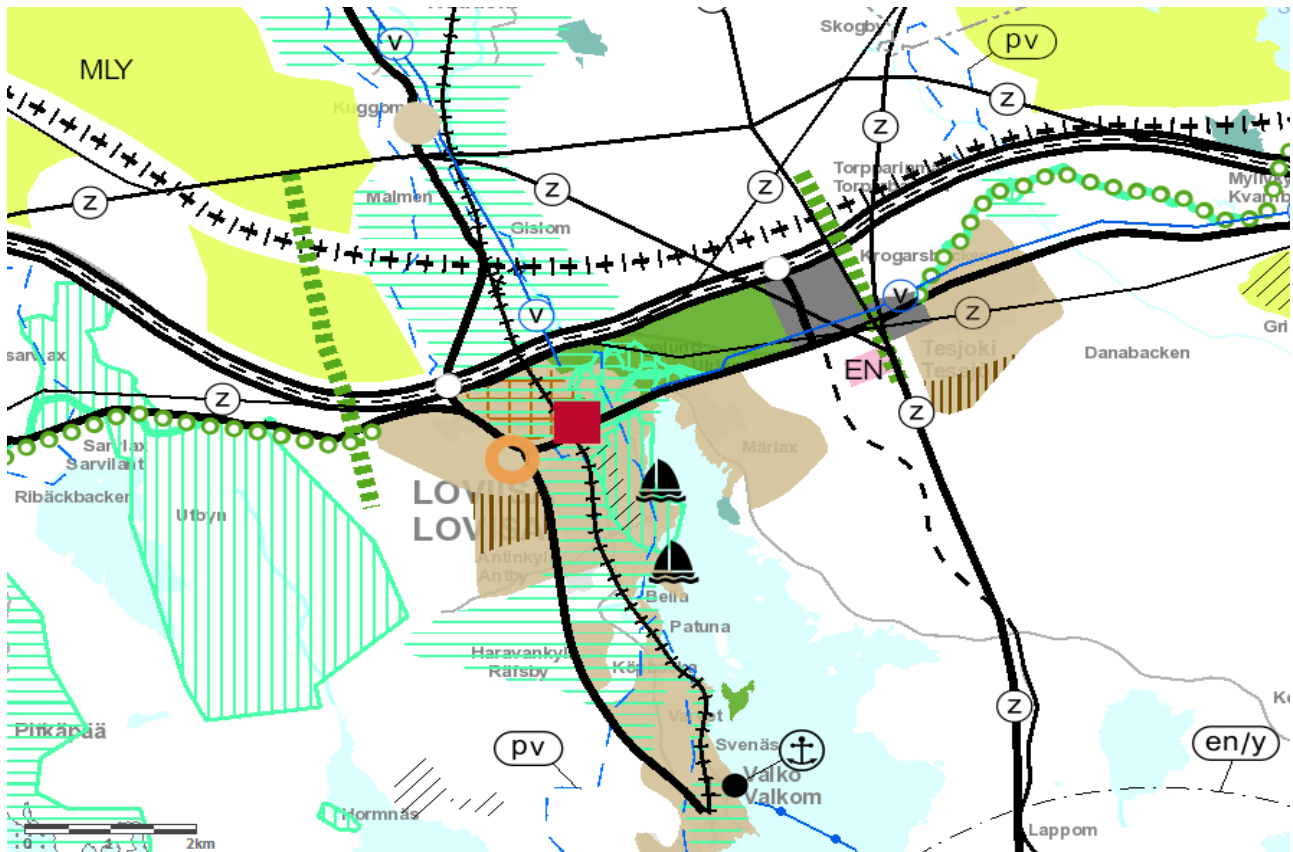
### 4.1 Maakuntakaavat

Alueella on voimassa Itä-Uudenmaan maakuntakaava (YM 15.2.2010) siltä osin kuin sitä ei ole kumottu sekä Uudenmaan 2. vaihemaakuntakaava ja Uudenmaan 4. vaihemaakuntakaava.

## 4 Planeringsituation

### 4.1 Landskapsplaner

På området gäller Landskapsplanen för Östra Nyland (MM 15.2.2010) i den mån den inte har upphävts genom Etapplandskapsplan 2 för Nyland och Etapplandskapsplan 4 för Nyland.



Kuva 4.1. Ote voimassa olevien maakuntakaavojen yhdistelmästä 2017.

Bild 4.1 Utdrag ur sammanställningen av de gällande landskapsplanerna 2017

Maakuntakaavoihin on ruskealla merkitty taajama- toimintojen alue, vihreällä virkistysalue, mustalla viivalla seututie (Mannerheiminkatu), mustalla katkoviivalla vaihtoehtoinen tai ohjeellinen liikenneväylän sijainti (Hästholmenin uusi tieyhteys), vene- satamat purjevenesymbolilla, pohjavesialue sini- sellä katkoviivalla (pv) ja tummanvihreällä luonnon- suojelualue.

Uudenmaan liitto on käynnistänyt Uusimaa-kaava 2050 -maakuntakaavan laadinnan. Sen luonnos oli nähtävillä 8.10.–9.11.2018 ja kaavaehdotus viran-

I landskapsplanerna anges områden för tätorts- funktioner med brunt, rekreationsområden med grönt, regional väg (Mannerheimgatan) med svart linje, alternativt eller riktgivande läge för en trafik- led (ny vägförbindelse till Hästholmen) med svart streckad linje, båthamnar med segelbåtssymbol, grundvattenområden med blå streckad linje (pv) och naturskyddsområde med mörkgrönt.

Nylands förbund har börjat utarbeta landskapspla- nen Nylandsplanen 2050. Utkastet till landskaps- planens strukturplan var framlagt 8.10–9.11.2018 och planutkastet var hos myndigheter för utlå- tandegivning 21.3–24.5.2019. Då den träder i kraft

omaislausunnoilla 21.3.-24.5.2019. Tullessaan voimaan Uusimaa-kaava kumoaa sekä nyt voimassa olevat että lainvoimaiset maakuntakaavat.

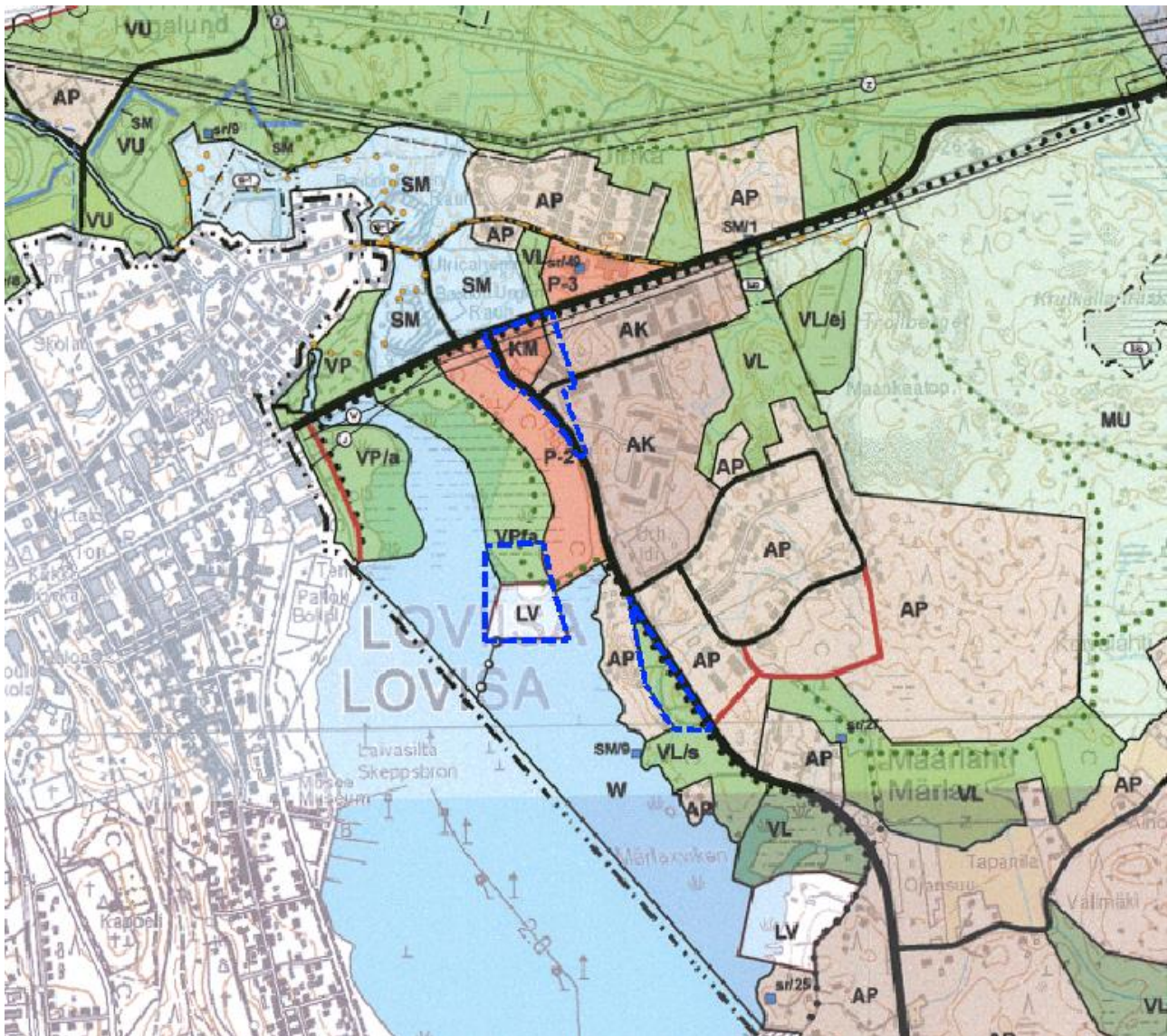
upphäver Nylandsplanen såväl nu gällande som lagakraftvunna landskapsplaner.

#### 4.2 Yleiskaavat

Suunnittelualueella on voimassa Loviisan pohjoisosan ja Ruotsinpyhtään Tesjoen osayleiskaava (LOTES), joka on vahvistettu ympäristöministeriössä 16.2.2010.

#### 4.2 Generalplaner

För planområdet gäller delgeneralplanen för norra delen av Lovisa och Tessjö i Strömfors (LOTES), som fastställdes i miljöministeriet 16.2.2010.



Kuva 4.2. Ote Loviisan pohjoisosan ja Ruotsinpyhtään Tesjoen osayleiskaavasta (LOTES). Osayleiskaavan muutosalue on merkitty kuvaan sinisellä.

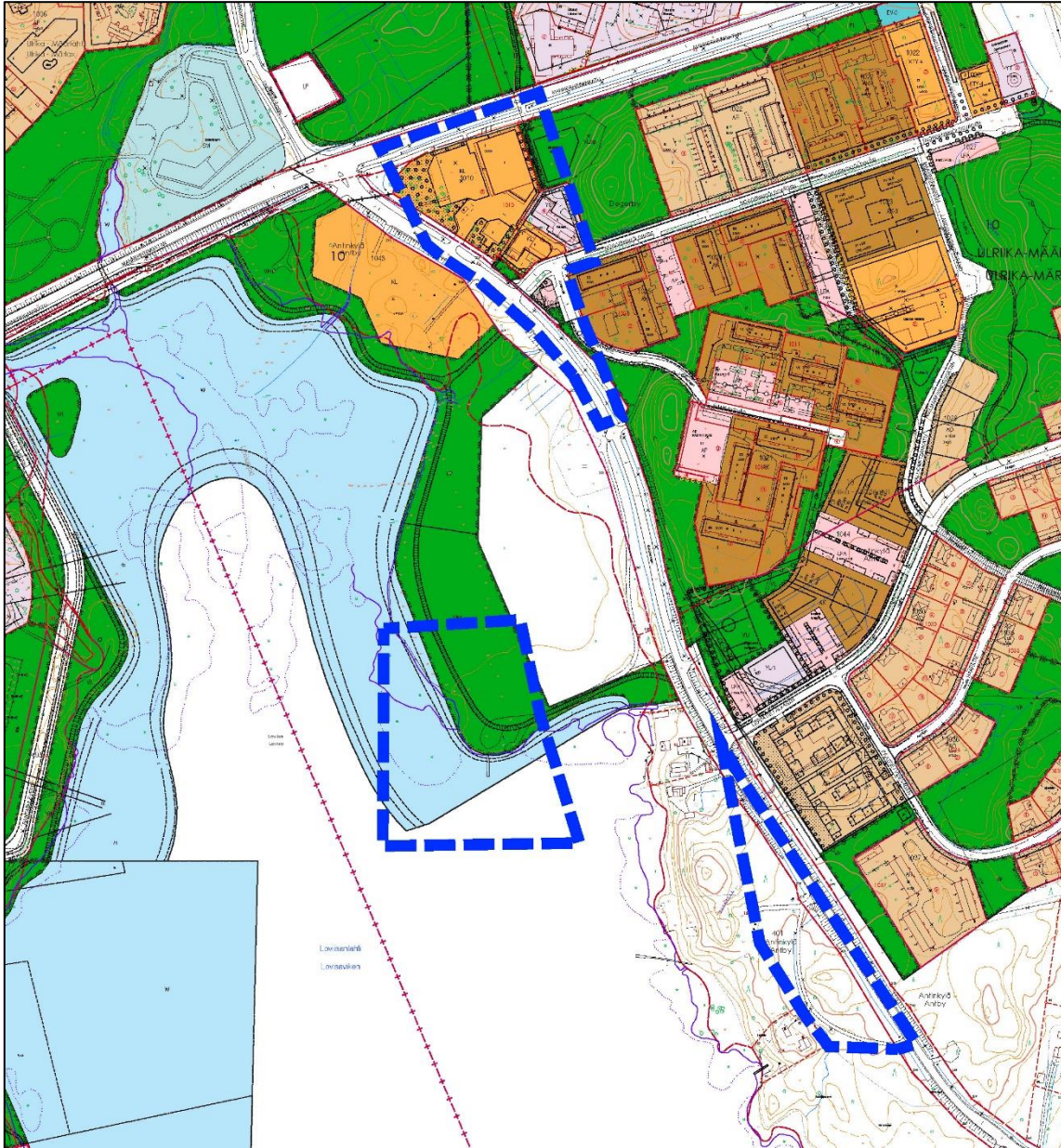
Bild 4.2. Utdrag ur delgeneralplanen för norra delen av Lovisa och Tessjö i Strömfors (LOTES). Området som ska ändras i delgeneralplanen har angetts med blått på bilden.

### 4.3 Asemakaavat

Suuri osa suunnittelualueesta on asemakaavoitettu. Alueen voimassa olevien asemakaavojen yhdistelmä on esitetty kuvassa 4.5. Alueilla on vireillä myös uuden asemakaavan laatiminen.

### 4.3 Detaljplaner

En stor del av planområdet är detaljplanerad. En sammanställning över de detaljplaner som gäller för området har framställts i bild 4.5. För området har även anhänggjorts upprättandet av en ny detaljplan.



Kuva 4.3. Ote voimassa olevien asemakaavojen yhdistelmästä. Osayleiskaavan muutosalue on merkitty kuvaan sinisellä.

Bild 4.4. Utdrag ur sammanställningen av gällande detaljplaner. Området som ska ändras i delgeneralplanen har angetts med blått på bilden.



#### 4.4 Rakennusjärjestys

Alueella on voimassa 31.5.2014 hyväksytty rakennusjärjestys sekä rakennusjärjestyksen muutos vuodelta 2015. Valmisteilla on uusi rakennusjärjestys, jonka on tarkoitus tulla voimaan 2019.

#### 4.4 Byggnadsordning

På området gäller den byggnadsordning som godkändes 31.5.2014 och ändringen av byggnadsordningen från 2015. En ny byggnadsordning utarbetas för närvarande och den avses träda i kraft 2019.

## 5 Selvitykset

### Luonto

- Määrilahden rannan asemakaava-alueen koomaluontoselvitys, Jere Salminen, 2019
- Itä-Uudenmaan maakunnallisesti arvokkaat luonnonympäristöt (MALU), Itä-Uudenmaan liitto 2010
- Lepakkoselvitys Loviisan asemakaava-alueilla vuonna 2008, Faunatica Oy, 2009
- Loviisan liito-oravaselvitys, Enviro Oy 2008
- Loviisan lepakkokartoitus, Batcon Group / Siivonen, 2005
- Loviisan kaupungin alueen kasvillisuuskartoitukset sekä yleinen kuvaus linnustosta, Maud Östman, 1994

### Maisema ja kulttuuriympäristö

- LOTES-osayleiskaavan rakennusinventoinnit kohdealueelta
- Missä maat on mainiommat; Uudenmaan kulttuuriympäristöt, Uudenmaan liitto, 2011
- Itä-Uudenmaan rakennetun kulttuuriympäristön selvitys, Katariina Ockenström/Itä-Uudenmaan liitto, 2007

### Vedet

- Loviisan rannikkoalueen tulvariskien hallintasuunnitelma 2016-2021, ELY-keskuksen julkaisu 99/2015
- Loviisan rannikkoalueen tulvaopas 2018
- Loviisan kaupungin tulvastrategia, Ramboll, 2010

## 5 Utredningar

### Natur

- Samlad naturinventering för detaljplaneområdet i Märloxstranden, Jere Salminen 2018
- Itä-Uudenmaan maakunnallisesti arvokkaat luonnonympäristöt (MALU) (Värdefulla naturmiljöer i Östra Nyland), Östra Nylands förbund 2010
- Utredning över fladdermöss i detaljplaneområdet i Lovisa 2008, Faunatica Oy, 2009
- Utredning över flygekorrar i Lovisa, Enviro Oy 2008
- Fladdermuskartläggning i Lovisa, Batcon Group / Siivonen, 2005
- Kartläggning av växtligheten på Lovisa stads område samt allmän beskrivning av fågelbeståndet, Maus Östman, 1994

### Landskap och kulturmiljö

- Landskapsinventering för objektsområdet i delgeneralplanen LOTES
- Missä maat on mainiommat; Kulturmiljöer i Nyland, Nylands förbund, 2011
- Inventering av byggd kulturmiljö i Östra Nyland, Katariina Ockenström/Östra Nylands förbund, 2007

### Vatten

- Plan för hantering av översvämningsriskerna i Lovisa kustområde för åren 2016-2012, NTM-centralens publikation 99/2015
- Översvämningsguide för Lovisa kustområde 2018
- Lovisa stads översvämningsstrategi, Ramboll, 2010

## Liikenne

- Saaristotien liikenneselvitys, Sitowise, 2019
- Saaristotien meluselvitys, Sitowise, 2019

## Muut selvitykset

- Itärannan kehittäminen -verkkokyselyn tulokset, Ramboll, 2017
- Loviisa ja Lapinjärvi, Kaupan palveluverkkoselvitys, Entrecon, 2011
- Kaupan selvityksen päivitys Kuningattarenrannan osalta, Sitowise, 2019
- Loviisan asuntopoliittinen ohjelma
- Maapoliittinen ohjelma 2018
- Loviisan kaupungin strategia 2017–2022
- Loviisan kaupungin rakennusjärjestys
- Loviisan kaupungin ympäristönsuojelumääräykset

## 6 Vaikutusten arviointi

MRL 9 § mukaisesti kaavan tulee perustua kaavan merkittävät vaikutukset arvioivaan suunnitteluun ja sen edellyttäviin tutkimuksiin ja selvityksiin. Osayleiskaavan ohjaaman maankäytön muutoksen merkittävimmiksi vaikutuksiksi arvioidaan vaikutukset

- maisemaan
- kulttuuriperintöön
- luontoon
- liikenteeseen (erityisesti kävelyyn ja pyöräilyyn)
- virkistysmahdollisuuksiin.

Lisäksi arvioidaan vaikutukset

- yhdyskuntarakenteeseen
- rakennettuun ympäristöön
- teknisen huollon järjestämiseen
- talouteen (kuntatalous, yritykset ja elinkeinoelämä, asukkaat, maanomistajat).

Vaikutusten arviointi tehdään laadullisena asiantuntija-arviointina, jossa otetaan huomioon selvitykset sekä kaavoituksen yhteydessä viranomaisilta ja kansalaisilta saatava palaute.

## Trafik

- Trafikutredning för Skärgårdsvägen, Sitowise, 2019
- Bullerutredning för Skärgårdsvägen, Sitowise, 2019

## Andra utredningar

- Resultaten för webbenkäten om utvecklingen av östra stranden, Ramboll 2017
- Lovisa och Lappträsk, Utredning om handelns servicenät, Entrecon, 2011
- Uppdatering av utredningen av handeln vad gäller Drottningstranden, Sitowise, 2019
- Lovisa bostadspolitiska program
- Markpolitiska programmet 2018
- Lovisa stads strategi 2017–2022
- Lovisa stads byggnadsordning
- Lovisa stads miljöskyddsföreskrifter

## 6 Konsekvensbedömning

I enlighet med MBL 9 § ska planen grunda sig på planering som omfattar bedömning av de betydande konsekvenserna av planen och på sådana undersökningar och utredningar som planeringen kräver. De mest betydande konsekvenserna av den ändring av markanvändningen som styrs av delgeneralplanen bedöms vara konsekvenserna för

- landskapet
- kulturarvet
- naturen
- trafiken (särskilt gång- och cykeltrafiken)
- rekreativsmöjligheterna.

Dessutom bedöms konsekvenserna för

- samhällsstrukturen
- den byggda miljön
- den tekniska försörjningen
- ekonomin (kommunekonomi, företag och näringsliv, invånare, markägare).

Konsekvensbedömningen görs i form av en kvalitativ expertbedömning, där man beaktar utredningarna samt den respons som fås från myndigheter och medborgare.

## 7 Osallistuminen ja vuorovaikutus

### 7.1 Osalliset

Osayleiskaava laaditaan vuorovaikutuksessa osallisten kanssa. Osallisilla on mahdollisuus osallistua kaavan valmisteluun, arvioida kaavan vaikutuksia ja lausua kirjallisesti tai suullisesti mielipiteensä asiasta (MRL 62 §).

Osallisia ovat alueen maanomistajat ja kaikki ne, joiden asumiseen, työntekoon tai muihin oloihin kaava saattaa huomattavasti vaikuttaa sekä ne viranomaiset ja yhteisöt, joiden toimialaa suunnitellussa käsitellään. Osallisilla on oikeus ottaa kantaan kaavan valmisteluun, arvioida sen vaikutuksia ja lausua kaavasta mielipiteensä (MRL 62§). Tässä kaavassa osallisia ovat muun muassa:

#### Asukkaat, maanomistajat ja muut osalliset

- Loviisalaiset
- Kaava-alueen asukkaat
- Kaava-alueen maan ja vesialueen omistajat
- Kaava-alueen yritysten ja laitosten työntekijät
- Kaava-alueen elinkeinonharjoittajat, kalastajat ja maanviljelijät.

#### Loviisan kaupungin hallinto

- Elinkeino- ja infrastruktuurikeskus

#### Viranomaiset

- Uudenmaan ELY-keskus
- Uudenmaan liitto
- Liikennevirasto
- Museovirasto
- Itä-Uudenmaan maakuntamuseo (Porvoon museo)
- Itä-Uudenmaan pelastuslaitos
- Liikenne- ja viestintävirasto Traficom

#### Yritykset

- Kymenlaakson sähkö Oy
- Fortum Power and Heat Oy
- Loviisan vesiliikelaitos

## 7 Deltagande och växelverkan

### 7.1 Intressenter

Delgeneralplanen utarbetas i växelverkan med intressenterna. Intressenterna har möjlighet att delta i beredningen av planen, bedöma verkningarna av planen och skriftligt eller muntligt uttala sin åsikt om saken (MBL 62 §).

Intressenter är markägarna på området och de vars boende, arbete eller övriga förhållanden kan påverkas betydligt av planen samt de myndigheter och sammanslutningar vars verksamhetsområde behandlas vid planeringen. Intressenterna har rätt att ta ställning till beredningen av planen, bedöma verkningarna av planen och uttala sin åsikt om planen (MBL 62 §). Intressenter i denna plan är bland annat:

#### Invånare, markägare och andra intressenter

- Lovisaborna
- Invånarna i planområdet
- Ägare till mark och vattenområden på planområdet
- Anställda hos företag och anläggningar på planområdet
- Näringsidkare, fiskare och jordbrukare på planområdet.

#### Lovisa stads förvaltning

- Centralen för näringsliv och infrastruktur

#### Myndigheter

- NTM-centralen i Nyland
- Nylands förbund
- Trafikverket
- Museiverket
- Östra Nylands landskapsmuseum (Borgå museum)
- Östra Nylands räddningsverk
- Transport- och kommunikationsverket Traficom

#### Företag

- Kymmenedalens el Ab
- Fortum Power and Heat Oy
- Lovisa vattenaffärsverk

## Yhteisöt

- Loviisan kalastusalue
- Loviisan kulttuuri- ja ympäristöliike ry.
- Loviisan merenkulkuhistorian säätiö
- Loviisan merisukeltajat ry
- Loviisan seudun eränkävijät ry
- Loviisan seudun meripelastajat ry
- Miljöringen rf – Ympäristörengas ry
- Porvoon seudun lintuyhdistys ry
- Suomen luonnonsuojeluliiton Uudenmaan piiri ry
- Östra Nylands fågel- och naturskyddsförening
- Östra Nylands Segelförening

## 7.2 Vuorovaikutus

Osana vireillä olevan asemakaavan valmistelua järjestettiin verkkokysely, jolla selvitettiin asukkaiden ja päättäjien näkemyksiä Loviisanlahden itärannan alueen suunnitteluvaihtoehtoihin. Verkkokysely oli auki vastattavaksi 12.4–30.4.2017. Vastauksia saatiin yhteensä 104 kpl. Kyselyn tulokset ovat osa kaava-aineistoa.

Osalliset voivat esittää mielipiteensä kaavasta

- Osallistumis- ja arviointisuunnitelman (OAS) ja kaavaluonnoksen nähtävilläolon aikana
- Kaavaehdotuksen nähtävilläoloaikana.

Kaavatyön etenemisestä tiedotetaan seuraavien tiedotusvälineiden kautta:

- Loviisan sanomat
- Östra Nyland
- Nya Östis
- Itäväylä
- Asiakaspalvelupiste Lovinfo
- Kaupungin internetsivut ([www.loviisa.fi](http://www.loviisa.fi))

## 8 Kaavan tavoiteaikataulu

Kaava on tullut vireille kaupunginvaltuuston päätöksellä 17.4.2019 § 43.

## Sammanlutningar

- Lovisa fiskeområde
- Lovisa kultur- och miljörelse rf
- Stiftelsen för Lovisa Sjöfartshistoria
- Loviisan merisukeltajat ry
- Loviisan seudun eränkävijät ry
- Lovisanejdens Sjöräddare rf
- Miljöringen rf – Ympäristörengas ry
- Borgå Nejdens Fågelförening rf
- Nylands distrikt vid Finlands naturskyddsförbund rf
- Östra Nylands fågel- och naturskyddsförening
- Östra Nylands Segelförening ry.

## 7.2 Växelverkan

Som en del av beredningen av den anhängiggjorda detaljplanen ordnades en webbenkät, med vilken man utredde invånarnas och beslutsfattarnas åsikter vad gäller planeringsalternativen för området på Lovisavikens östra strand. Webbenkäten kunde besvaras 12.4–30.4.2017. Sammanlagt 104 svar lämnades in. Resultaten av enkäten utgör en del av planmaterialet.

Intressenterna kan framföra sin åsikt om planen

- medan programmet för deltagande och bedömning (PDB) och planutkastet är framlagda
- medan planförslaget är framlagt.

Information om hur planarbetet framskrider publiceras via följande massmedier:

- Loviisan sanomat
- Östra Nyland
- Nya Östis
- Itäväylä
- Kundservicebyrån Lovinfo
- Stadens webbplats ([www.lovisa.fi](http://www.lovisa.fi)).

## 8 Eftersträvad tidtabell

Planen har anhängiggjorts genom stadsfullmäktiges beslut 17.4.2019 § 43.

| <b>Työvaihe<br/>Arbetskede</b>  | <b>Tavoiteaikataulu<br/>Eftersträvad tidtabell</b> |
|---|--|
| Osallistumis- ja arviointisuunnitelma (OAS) sekä<br>kaavaluonnos<br>Program för deltagande och bedömning (PDB)<br>samt planutkast | 6/2019   |
| Kaavaehdotusvaihe<br>Planförslagsskede  | 9/2019   |
| Kaavan viimeistely ja hyväksyminen<br>Planens slutförande och godkännande   | 12/2019  |

## 9 Yhteystiedot ja palaute

Kaavaan liittyvä julkinen aineisto kootaan ennen kaavan eri vaiheiden nähtävilläoloaikoja Lovinfon ilmoitustaululle ja kaupungin verkkosivuille [www.loviisa.fi/asuminen-ja-ymparisto/kaavoitus-ja-maankaytto/kaavoitus/yleiskaavoitus/](http://www.loviisa.fi/asuminen-ja-ymparisto/kaavoitus-ja-maankaytto/kaavoitus/yleiskaavoitus/).

Kirjalliset mielipiteet ja muistutukset voit jättää Loviisan kaupungin asiakaspalvelupiste Lovinfoon kaavan ollessa nähtävillä. Lovinfo palvelee myös puhelimitse. Lovinfon kautta voit myös varata tapaamisajan kaupunginarkkitehdin kanssa.

Loviisan kaupunki, Lovinfo  
Mariankatu 12 A, 07900 LOVIISA

Avoinna ma–pe klo 9.00–16.00  
Sähköposti: [lovinfo@loviisa.fi](mailto:lovinfo@loviisa.fi)  
Puh. 019 555 555

Kirjalliset mielipiteet ja muistutukset voi lähettää myös postitse osoitteella

Loviisan kaupunki,  
elinkeino- ja infrastruktuurikeskus  
PL 77  
07901 Loviisa  
tai sähköpostitse [kaavoitus@loviisa.fi](mailto:kaavoitus@loviisa.fi)

Loviisan kaupunki,  
elinkeino- ja infrastruktuurikeskus

sähköposti: [etunimi.sukunimi@loviisa.fi](mailto:etunimi.sukunimi@loviisa.fi)  
Kaupunginarkkitehti Maaria Mäntysaari  
puh. 0440 555 403

Kaavasunnittelija Timo Leikas  
puh. 0440 555 344

## 9 Kontaktuppgifter och respons

Det offentliga material som hänför sig till planen sammanställs före framläggandet i de olika faserna på Lovinfos anslagstavla och stadens webbplats [www.loviisa.fi/sv/boende-och-miljo/planlaggning-och-markanvandning/planlaggning/generalplane-ring/](http://www.loviisa.fi/sv/boende-och-miljo/planlaggning-och-markanvandning/planlaggning/generalplane-ring/)

Du kan lämna skriftliga åsikter och anmärkningar till Lovisa stads kundservicekontor Lovinfo under den tid planen är framlagd. Lovinfo betjänar även per telefon. Genom Lovinfo kan du också boka tid för ett möte med stadsarkitekten.

Lovisa stad, Lovinfo  
Mariegatan 12 A, 07900 LOVISA

Öppet mån.–fre. 9.00–16.00.  
e-post: [lovinfo@loviisa.fi](mailto:lovinfo@loviisa.fi)  
tfn 019 555 555

Du kan skicka skriftliga åsikter och anmärkningar också per post till adressen:

Lovisa stad,  
centralen för näringsliv och infrastruktur  
PB 77  
07901 Lovisa  
eller per e-post: [kaavoitus@loviisa.fi](mailto:kaavoitus@loviisa.fi)

Lovisa stad,  
centralen för näringsliv och infrastruktur

e-post: [fornamn.efternamn@loviisa.fi](mailto:fornamn.efternamn@loviisa.fi)  
Stadsarkitekt Maaria Mäntysaari  
tfn 0440 555 403

Planerare Timo Leikas  
tfn 0440 555 344