



KUULUTUS
ANNETUSTA
PÄÄTÖKSESTÄ

12.4.2019

Varsinais-Suomen elinkeino-, liikenne- ja ympäristökeskuksen kalatalousyksikkö on antanut 12.4.2019 päätöksen kalastuskieltoalueista Loviisan saariston kalatalousalueella.

Dnro: 3047/5716-2018

Hakija: Loviisan saariston kalatalousalue

Varsinais-Suomen ELY-keskus kieltää kaiken kalastuksen paitsi onkimisen seuraavilla alueilla ja seuraavina aikoina hakemuksen mukaisesti:

Kullanlahti	1.6.2019-30.6.2019 och 1.6.2020-30.6.2020
Hormnäsjärden	1.6.2019-30.6.2019 och 1.6.2020-30.6.2020
Pernajanlahti	1.6.2019-30.6.2019 och 1.6.2020-30.6.2020
Fasarbyviken	1.6.2019-30.6.2019 och 1.6.2020-30.6.2020

ELY-keskus muuttaa päätöstään 16.1.2018 (Dnro 7/5716/2018) koskien Loviisanlahden kalastuskieltoa (annettu Itäisen Uudenmaan kalastusalueelle) siten, että kaikki kalastus paitsi onkiminen on kielletty ajalla 1.4.2019-30.6.2019 och 1.4.2020-30.6.2020 linjan Monäsudden – satama-alueen pohjoisreuna - pohjoispuolella.

ELY-keskus hylkää hakemuksen seuraavien alueiden osalta:

Ahvenkoskenlahti, Klobbfjärden, Hästholmsfjärden.

Jäljennös päätöksestä on yleisesti nähtävillä Varsinais-Suomen ELY-keskuksen verkkosivuilla (-> kuulutukset) ja Uudenmaan ELY-keskuksen kirjaamossa (Opastinsilta 12 5 krs, 00521 Helsinki) niin kauan kuin siihen voi hakea muutosta.

Päätökseen tyytymätön voi hakea muutosta Helsingin hallinto-oikeudelta. Muutoksenhakua koskevat tarkemmat ohjeet löytyvät päätöksen liitteenä olevasta valitusosoituksesta.

Varsinais-Suomen elinkeino-, liikenne- ja ympäristökeskus
Kalatalouspalvelut, Helsingin aluetoimisto
Opastinsilta 12, 00250 Helsinki
sähköposti: kirjaamo.varsinais-suomi@ely-keskus.fi

Julkipantu
Anslagen, den
15. 04. 2019
Todistetaan, Loviisan kaupunki
Intygas, Lovisa stad
Christel Seve



12.4.2019

Loviisan Saariston kalatalousalue
Magnus Lindholm
Skärgårdsvägen 1995,
07900 Loviisa

Viite

Itäisen Uudenmaan kalastusalueen hakemus 25.10.2018 sekä hakemuksen siirto Loviisan saariston kalatalousalueen hakemukseksi sen ensimmäisessä yleiskokouksessa 14.2.2019.

Kalastuskielto kuhan lisääntymisalueille Loviisan saariston kalatalousalueella.

HAKEMUS

Itäisen Uudenmaan kalastusalue hakee Varsinais-Suomen ELY-keskuksetta päätöstä kalastuksen kieltämisestä, pois lukien onkiminen, ajalle (1.4.-) 1.6.-30.6 seuraaville alueille: Ahvenkoskenlahti, Kullanlahti, Klobbfjärden, Hästholmsfjärden, Loviisanlahti, Hormnäs-fjärden, Pernajanlahti ja Fasarbyviken. Tarkoituksena on suojata kuhan lisääntymistä alueella. Hakemuksen liitteenä on karttoja. Hakemus perustuu Velmukarttapalvelun lajien esiintymistodennäköisyysmallinnoiksi ja erityisesti kuhanpoikasten esiintymismallinnoiksi sekä paikallistuntemukseen ja kokemukseen.

Asia on käsitelty Itäisen Uudenmaan kalastusalueen vuosikokouksissa 2017 ja 2018 sekä Loviisan saariston kalatalousalueen perustamiskokouksessa 14.2.2019. Rajat muuttuivat kalastusalueiden vaihtuessa kalatalousalueiksi. Ehdotetut kalastuskieltoalueet sijaitsevat kuitenkin melkein kokonaan vastaperustetun Loviisan saariston kalatalousalueen rajojen sisällä.

Itäisen Uudenmaan kalastusalue on kuuluttanut asian seuraavasti :

Vuosikokousten 2017 ja 2018 kuulutus on ollut nähtävillä Loviisan ja Orimattilan kaupunkien, Lapinjärven, Myrskylän ja Pyhtään kuntien virallisilla ilmoitustauluilla, lähetetty äänioikeutetuille jäsenille tai heidän edustajilleen sähköpostilla tai kirjeellä niihin osoitteisiin, jotka ovat ollen kalastusalueen tiedossa. Tiedote kokouksista on julkaistu paikallislehdissä. Kuulutus on ollut nähtävillä myös kalastusalueen kotisivulla.

Edellä mainittujen kokousten jälkeen kokouspöytäkirjat ovat olleet nähtävillä Loviisan ja Orimattilan kaupunkien sekä Pyhtään, Lapinjärven ja Myrskylän kuntien ilmoitustauluilla, tiedote vuoden 2018 kokouksesta myös Virallisessa lehdessä 9.5.2018.

Koska uudet kalatalousalueet perustettiin keväällä 2019 uuden kalastuslain mukaisesti, vaati ELY-keskus, että asia on käsiteltävä vielä uuden

Loviisan saariston kalatalousalueen perustamiskokouksessa. Kokous päätti, että Itäisen Uudenmaan kalastusalueen hakemus 25.10.2018 on myös Loviisan Saariston kalatalousalueen hakemus. Kokouksen jälkeen uuden kalatalousalueen hallitus antoi vielä ELY-keskukselle lisäperusteluja hakemukseen.

Varsinais-Suomen ELY-keskus julkaisi tiedotteen Loviisan saariston kalatalousalueen perustamiskokouksesta Virallisessa lehdessä sekä kokouksen kutsun, asialistan ja kokouspöytäkirjan verkkosivullaan:

<http://www.ely-keskus.fi/sv/web/ely/kalatalousalueiden-ensimmaiset-yleiskokoukset>

Oikaisuvaatimuksia ei jätetty yhdestäkään kokouksesta.

VÄLITOIMENPITEET

ELY-keskus on pyytänyt hakemuksesta lausunnot Luonnonvarakeskuksesta (myöhemmin LUKE), Suomen Vapaa-ajankalastajien Keskusjärjestö ry:ltä (myöhemmin SVK), Nylands fiskarförbund rf:ltä ja Pyhtään kalastusalueelta:

LUKE kaipaa lausunnossaan hakemukselta lisäperusteluja sekä selvitystä kalastuskiellon kytkeytymisestä kalastuksen säätelyyn laajemmin alueella. Edelleen lausunnossa todetaan, että esitetty kalastuskieltoaika (1.6.-30.6.) kaipaa tarkennusta ja, että hakemuksessa pitäisi olla kuvaus kalastuskiellon vaikutusten arvioinnista. Lopuksi LUKE toteaa, että olisi järkevää valmistella kalastuskieltoasiat uusien kalatalousalueiden käyttö- ja hoitosuunnitelmien valmistelun yhteydessä. Suunnitelmien pitäisi olla käytössä 2021 aikaisintaan. Nämä suunnitelmat tulee valmistella myös yhteistyössä viereisten kalatalousalueiden kanssa, sillä vaikutukset todennäköisesti ovat rajat ylittäviä.

SVK katsoo lausunnossaan, että hakemukseen perustuva kalastuskielto rajoittaisi voimakkaasti yleisiä kalastusoikeuksia ja vielä varsin suurilla alueilla. SVK katsoo, että ELY-keskus ei voi myöntää hakemuksen pohjalta kalastuslain 53 ja 54 § perustuvaa päätöstä. SVK suosittelee, että ELY-keskus joko hylkää hakemuksen kokonaisuudessaan tai vaihtoehtoisesti määrää kiellon verkkokalastusta koskien tai kohdennettua kuhan kalastusta koskien siten, että kaikkien yli 42 cm:n pituisten kuhien saaliiksi ottaminen on kielletty kalastuslain 53 § nojalla.

Loviisan saariston kalatalousalueen hallitus kommentoi 21.3.2019 vastineessaan lausuntoja (liite 4):

Kalatalousalue antaa painoarvoa paikallisille havainnoille ja huomioille sekä tutkimustiedolle silloin, kun sitä on saatavilla. Toteutettavilla toimenpiteillä on oltava paikallisten ihmisten ja kalastajien hyväksyntä, että niillä olisi jotain merkitystä.

Kalastusalue on monen vuoden ajan nähnyt, että on olemassa tarve suojella kuhaa sen kutuaikana ja keskustellut asiasta hallituksen kesken ja kokouksissa. Hakemus on kompromissi, johon kokous on yksimielisesti voinut päätyä. Seuranta tarvitaan, mutta sellaisen järkevä toteuttaminen rajallisin rahallisin resurssein on haasteellista. Kalatalousalue nostaa esille myös varovaisuusperiaatteen vastineessaan.

Kalatalousalue haluaa ensisijaisesti yrittää kudunaikaisella kalastuskiellolla parantaa kuhakantaa. Jos näyttää, että toimenpide ei ole riittävä, muut keinot voivat tulla kyseeseen. Kalatalousalue muistuttaa myös, että kuhan pienin pyyntimitta nostettiin vasta aivan äskettäin 37 cm:stä 42 cm:iin. Lopuksi kalatalousalue vielä priorisoi Loviisanlahden tärkeimmäksi kalastuskieltokohteeksi hakemuksessaan.

Pyhtään kalastusalue ja Nylands fiskarförbund rf. eivät antaneet lausuntoja.

PÄÄTÖS

Varsinais-Suomen ELY-keskus kieltää kaiken kalastuksen paitsi onkimisen seuraavilla alueilla ja seuraavina aikoina hakemuksen mukaisesti:

Kullanlahti	1.6.2019-30.6.2019 och 1.6.2020-30.6.2020
Hornnäsfjärden	1.6.2019-30.6.2019 och 1.6.2020-30.6.2020
Pernajanlahti	1.6.2019-30.6.2019 och 1.6.2020-30.6.2020
Fasarbyviken	1.6.2019-30.6.2019 och 1.6.2020-30.6.2020

ELY-keskus muuttaa päätöstään 16.1.2018 (Dnro 7/5716/2018) koskien Loviisanlahden kalastuskieltoa (annettu Itäisen Uudenmaan kalastusalueelle) siten, että kaikki kalastus paitsi onkiminen on kielletty ajalla 1.4.2019-30.6.2019 och 1.4.2020-30.6.2020 linjan Monäsudden – satama-alueen pohjoisreuna - pohjoispuolella.

ELY-keskus hylkää hakemuksen seuraavien alueiden osalta:

Ahvenkoskenlahti, Klobbfjärden, Hästholmsfjärden.

Päätöstä on mahdollisesta muutoksenhausta huolimatta noudatettava. Päätös on luonteeltaan sellainen, että se on hallintolainkäyttölain (586/1996) 31 §:n mukaan pantava täytäntöön heti. ELY-keskus katsoo, että muutoin kieltopäätöksen perusteluissa mainittujen tavoitteiden toimeenpano viivästyy kohtuuttomasti.

Kalastuskieltoalueiden kartat ovat liitteessä 3 ne näkyvät myös www.kalastusrajoitus.fi -palvelussa.

PERUSTELUT

Kalastuslain 53 § mukaan voi elinkeino-, liikenne- ja ympäristökeskus, jos vesialueella esiintyy kalalaji tai -kanta, jonka elinvoimaisuus tai

tuotto on heikentynyt tai vaarassa heikentyä taikka vesialue on keskeinen kalalajin tai -kannan lisääntymisen kannalta, kieltää kalastamisen tietyllä pyydyksellä tai kalastustavalla taikka rajoittaa sitä; kieltää kalastamisen tietyssä ajankohtana tai rajoittaa sitä; rajoittaa käytettävien pyydysten määrää; kieltää tiettyä määrää suuremman saaliin ottamisen.

Rajoitukset tai kiellot voidaan määrätä enintään kymmeneksi vuodeksi kerrallaan. Rajoitukset tai kiellot eivät saa rajoittaa kalastusoikeuden hyödyntämistä enempää kuin on välttämätöntä rajoituksen tai kiellon tavoitteen saavuttamiseksi.

VELMU-kartoitusten ja –mallinnusten sekä paikallistuntemuksen mukaan Kullanlahti, Ahvenkoskenlahden pohjoisosassa, Hormnäs fjärden, Pernajanlahti ja Fasarbyviken ovat tärkeitä lisääntymisalueita kuhalle. Kuha ei ole uhanalainen laji, mutta elää Suomessa levinneisyysalueensa pohjoisosassa. Sääolosuhteista riippuen vuosiluokkien vahvuus vaihtelee ja seurauksena tästä on huomattavan suuret vaihtelut vuosien ja alueiden välillä. Kuhakoiras vahtii hedelmöitettyä mätiä kudun jälkeen ja on suhteellisen helppo saada saaliiksi tuohon aikaan. Lisääntymisen suojelemista voidaan pitää perusteltuna ja sillä voidaan katsoa olevan positiivisia vaikutuksia kuhakantaan ja kuhan kalastukseen. VELMU-kartoitusten ja –mallinnusten voidaan myös katsoa olevan parasta käytössä olevaa tietoa kalastuslain 1 §:n periaatteiden mukaisesti.

ELY-keskus ei aseta kalastuskieltoa Ahvenkoskenlahdelle eikä Hästholmsfjärden-Klobbfjärdenin alueelle. Ahvenkoskenlahden itäpuoli ja myös länsiranta aivan pohjoisosassa, johon kalastuskieltoa haetaan, kuuluu nykyään Kymen kalatalousalueelle, eikä hakemusta tältä osin voida käsitellä tässä yhteydessä. ELY-keskus edellyttää myös, että kalastusasiat Ahvenkoskenlahdella ja Ahvenkoskenselällä käsitellään yhteistyössä Loviisan Saariston ja Kymen kalatalousalueiden välillä. Tämä oli keskeinen ajatus, kun ELY-keskus hyväksyi rajan sijainnin keskellä tätä vesialuetta päätöksessään kalatalousalueiden rajoista vuonna 2017.

Hästholsfjärden-Klobbfjärdenin alueella on vain muutamia kuhan lisääntymiseen soveltuvia alueita VELMU-kartoitusten mukaan. Kalatalousalue perustaa tosin hakemuksensa myös paikallistuntemukseen. Ristiriitaisten tietojen vuoksi ELY-keskuksen näkemys on, että alueen merkitys kuhan lisääntymiselle on selvitettävä tarkemmin ennen kuin kalastuskielto voidaan hyväksyä. Tästä syystä hylätään hakemus tämän noin 1500 hehtaarin kokoisen alueen osalta.

Kun on kyse kuhan elinkierrosta kokonaisuutena, ottaa ELY-keskus huomioon kalatalousalueen näkemyksen, että alin pyyntimitta voidaan ottaa harkittavaksi myöhemmin, sillä se on vasta hiljattain kalastusasetuksessa nostettu 37 senttimetrinä 42 senttimetriin.

ELY-keskuksen näkemys on, että ajanjakso, jolle kalastuskieltoa haetaan, on vähän myöhäisempi kuin LUKE suosittelee. Kalatalousalueen

hakemuksen taustalla on kuitenkin perusteellinen keskustelu ja valmistelu kalatalousalueen jäsenten ja muiden paikallisten toimijoiden välillä. Hakemuksen on katsottava olevan kompromissi ja siten myös sosiaalisesti kestävä paikallisen päätöksenteon lopputulos kalastus- ja kalatalousalueen kokouksissa, joihin on osallistunut vesialueen omistajien, ammattikalastajien ja vapaa-ajankalastajien edustajia. Päätös ottaa huomioon myös tutkimustiedon.

Kalastuskielto koskee kaikkea kalastusta paitsi onkimista ja siten myös verkkokalastusta kieltoalueilla mikä on linjassa sen kanssa mitä SVK toi esille lausunnossaan.

ELY-keskuksen näkemys on, että yhden kuukauden kalastuskielto suhteellisen pienillä vesialueilla ei rajoita kalastusoikeutta enempää kuin on tarpeen. Vuodet ja olosuhteet vaihtelevat ja kieltoajoissa ja – paikoissa on oltava pieniä marginaaleja ja siten noudatetaan sopivassa määrin myös varovaisuusperiaatetta.

Päätös on voimassa vain vuoden 2020 loppuun. ELY-keskus haluaa painottaa, että on tärkeätä pitää asia mukana kalatalousalueen kokouksissa ja hallituksen kokouksissa. Tarkoituksena tulee olla vielä tarkentaa kalastonhoito- ja säätelymenetelmiä käyttö- ja hoitosuunnitelmien valmistelun edetessä.

Kalatalouspäällikkö



Kari Ranta-aho

Johtava kalatalousasiantuntija



Mikko Koivurinta

LIITTEET

Valitusosoitus

Oikaisuvaatimusosoitus

Kartta kalastuskieltoalueista

Loviisan kalatalousalueen vastine

VELMU-karttapalvelu: <https://www.ymparisto.fi/download/no-name/%7BDBB4A09F-562A-452A-8D11-E452000AD716%7D/117327>

SOVELLETUT OIKEUSOHJEET

Kalastuslaki 1 §, 53 §, 124 §

JAKELU

Loviisan Saariston kalatalousalue

TIEDOKSI

Luonnonvarakeskus
Suomen Vapaa-ajankalastajien keskusjärjestö ry..
Nylands fiskarförbund rf.
Kymen kalatalousalue
Kalatalouden keskusliitto

NÄHTÄVILLE

Loviisan ja Orimattilan kaupunkien, Lapinjärven, Myrskylän ja Pyhtään kuntien viralliset ilmoitustaulut

MAKSU

220 €, 4h á 55 € (Vna 1372/2018)

VALITUSOSOITUS

Varsinais-Suomen elinkeino-, liikenne- ja ympäristökeskuksen päätökseen saa hakea muutosta valittamalla kirjallisesti Helsingin hallinto-oikeuteen.

Valitusaika

Valitus on tehtävä **30 päivän kuluessa päätöksen tiedoksisaantipäivästä**, sitä päivää lukuun ottamatta.

Tiedoksisaantipäivä lasketaan seuraavasti:

- Jos päätös on luovutettu asianomaiselle, asianomaisen asiamiehelle tai lähetille, tiedoksisaantipäivä ilmenee päätöksessä olevasta leimasta.
- Jos päätös on lähetetty postitse saantitodistusta vastaan, tiedoksisaantipäivä ilmenee saantitodistuksesta.
- Jos päätös on annettu tiedoksi todisteellisesti sähköisenä, tiedoksisaantipäivä on se, jolloin päätös on noudettu asianosaisen tai tämän edustajan toimesta viranomaisen osoittamalta palvelimelta, tietokannasta tai muusta tiedostosta.
- Jos päätös on lähetetty postitse tavallisena kirjeenä, sen katsotaan tulleen tiedoksi seitsemäntenä päivänä postituspäivästä, jollei muuta ilmene.
- Tavallisena sähköisenä tiedoksiantona annettu päätös katsotaan saadun tiedoksi kolmantena päivänä sähköisen viestin lähettämisestä, jollei muuta näydetä.
- Jos päätös on toimitettu tiedoksi muulla tavalla jollekin muulle henkilölle kuin päätöksen saajalle (sijaistiedoksianto) katsotaan päätöksen saajan saaneen päätöksen tiedoksi kolmantena päivänä tiedoksianto- tai saantitodistuksen osoittamasta päivästä.
- Jos päätös tai kuulutus sen nähtävänä pitämisestä on julkaistu virallisessa lehdessä tai julkisella kuulutuksella ilmoitustaululla, katsotaan tiedoksisaannin tapahtuneen seitsemäntenä päivänä siitä päivästä, jolloin kuulutus virallisessa lehdessä on julkaistu tai kuulutus pantu ilmoitustaululle.

Valituskirjelmän sisältö ja allekirjoittaminen

Valituskirjelmässä, joka osoitetaan Helsingin hallinto-oikeudelle, on ilmoitettava

- valittajan nimi ja kotikunta
- postiosoite ja puhelinnumero, joihin asiaa koskevat ilmoitukset valittajalle voidaan toimittaa
- päätös, johon haetaan muutosta
- miltä kohdin päätökseen haetaan muutosta ja mitä muutoksia siihen vaaditaan tehtäväksi ja millä perusteella muutoksia vaaditaan.

Jos valittajan puhevaltaa käyttää hänen laillinen edustajansa tai asiamiehensä taikka jos valituksen laatijana on muu henkilö, on valituskirjelmässä ilmoitettava myös tämän nimi ja kotikunta.

Valittajan, laillisen edustajan tai asiamiehen on allekirjoitettava valituskirjelmä. Asioitaessa sähköisesti, allekirjoitusvaatimuksesta on säädetty erikseen.

Valituskirjelmän liitteet

Valituskirjelmään on liitettävä:

- Valituksenalainen päätös alkuperäisenä tai jäljennöksenä.
- Tiedoksisaantitodistus tai muu selvitys valitusajan alkamisen ajankohdasta.
- Asiamiehen valtakirja, mikäli asiamiehenä ei toimi asianajaja tai yleinen oikeusavustaja.
- Asiakirjat, joihin valittaja vetoaa vaatimuksensa tueksi, jollei niitä ole jo aikaisemmin toimitettu viranomaiselle.

Valituskirjelmän toimittaminen

Valituskirjelmän voi toimittaa Helsingin hallinto-oikeudelle henkilökohtaisesti, asiamiestä käyttäen, lähtetin välityksellä, postitse maksettuna postilähetyksenä, telekopiona tai sähköpostina. Valituksen voi tehdä myös hallinto- ja erityistuomioistuinten asiointipalvelussa osoitteessa <https://asiointi2.oikeus.fi/hallintotuomioistuimet>. Valituskirjelmän lähettäminen tapahtuu lähettäjän omalla vastuulla. Valituksen on saavuttava viranomaiselle virka-aikana ennen 30 päivän valitusajan päättymistä, jotta valitus voidaan tutkia. Jos valitusajan viimeinen päivä on pyhäpäivä, lauantai, itsenäisyyspäivä, vapunpäivä, jouluaatto tai juhannusaatto, valitusaika jatkuu kuitenkin vielä seuraavan arkipäivän virka-ajan päättymiseen.

Käsittelymaksu

Valittajalta peritään hallinto-oikeudessa tuomioistuinmaksulain (1455/2015) mukainen oikeudenkäyntimaksu 250 euroa. Mikäli hallinto-oikeus muuttaa valituksenalaista päätöstä muutoksenhakijan eduksi, oikeudenkäyntimaksua ei peritä. Maksua ei myöskään peritä eräissä asiaryhmissä eikä myöskään mikäli asianosainen on muualla laissa vapautettu maksusta. Maksuvelvollinen on vireillepanija ja maksu on valituskirjelmäkohtainen.

OIKAISUVAATIMUSOSOITUS

Maksuvelvollinen, joka katsoo, että valtion maksuperustelain (150/1992) nojalla elinkeino-, liikenne- ja ympäristökeskusten sekä työ- ja elinkeinotoimistojen maksullisista suoritteista vuosina 2019 ja 2020 annetun valtioneuvoston asetuksen (1372/2018) perusteella määrätyn maksun määräämisessä on tapahtunut virhe, voi vaatia siihen oikaisua. Oikaisuvaatimus on tehtävä kirjallisesti.

Oikaisuvaatimuksen sisältö ja allekirjoittaminen

Oikaisuvaatimus, joka osoitetaan Varsinais-Suomen elinkeino-, liikenne- ja ympäristökeskukseen, on ilmoitettava seuraavat asiat:

- vaatimuksen tekijän nimi ja kotikunta
- päätös/lasku, johon oikaisua haetaan, miltä kohdin päätökseen/laskuun haetaan muutosta, mitä muutoksia siihen vaaditaan tehtäväksi ja millä perusteilla muutosta vaaditaan
- postiosoite ja puhelinnumero, joihin asiaa koskevat ilmoitukset vaatimuksen tekijälle voidaan toimittaa.

Jos vaatimuksen tekijän puhevaltaa käyttää hänen laillinen edustajansa tai asiamiehensä tai jos oikaisuvaatimuksen laatijana on joku muu henkilö, oikaisuvaatimuskirjelmässä on ilmoitettava myös tämän nimi ja kotikunta.

Oikaisuvaatimuksen tekijän, laillisen edustajan tai asiamiehen on allekirjoitettava oikaisuvaatimuskirjelmä.

Oikaisuvaatimuskirjelmän liitteet

Oikaisuvaatimuskirjelmään on liitettävä

- oikaisunalainen päätös, lasku tai muu asiakirja, johon maksun periminen perustuu, alkuperäisenä tai jäljennöksenä
- asiamiehen valtakirja, mikäli asiamiehenä ei toimi asianajaja tai yleinen oikeusavustaja

Aika oikaisuvaatimuksen tekemiseen

Oikaisuvaatimus on tehtävä kuuden kuukauden kuluessa maksun määräämisestä (päätöksen tai laskun tekopäivästä).

Oikaisuvaatimuskirjelmän toimittaminen

Oikaisuvaatimuskirjelmän voi toimittaa **Varsinais-Suomen elinkeino-, liikenne- ja ympäristökeskukseen** henkilökohtaisesti, postitse maksettuna postilähetyksenä taikka asiamiestä tai lähettä käyttäen. Postittaminen tapahtuu lähettäjän vastuulla. Oikaisuvaatimuksen on saavuttava viranomaiselle virka-aikana enne kuuden kuukauden määräajan päättymistä, jotta vaatimus voidaan tutkia. Jos määräajan viimeinen päivä on pyhäpäivä, lauantai, itsenäisyyspäivä, vapunpäivä, jouluaatto tai juhannusaatto, määräaika jatkuu kuitenkin vielä seuraavan arkipäivän virkaajan päättymiseen.

Oikaisuvaatimukseen annettava päätös on maksuton.

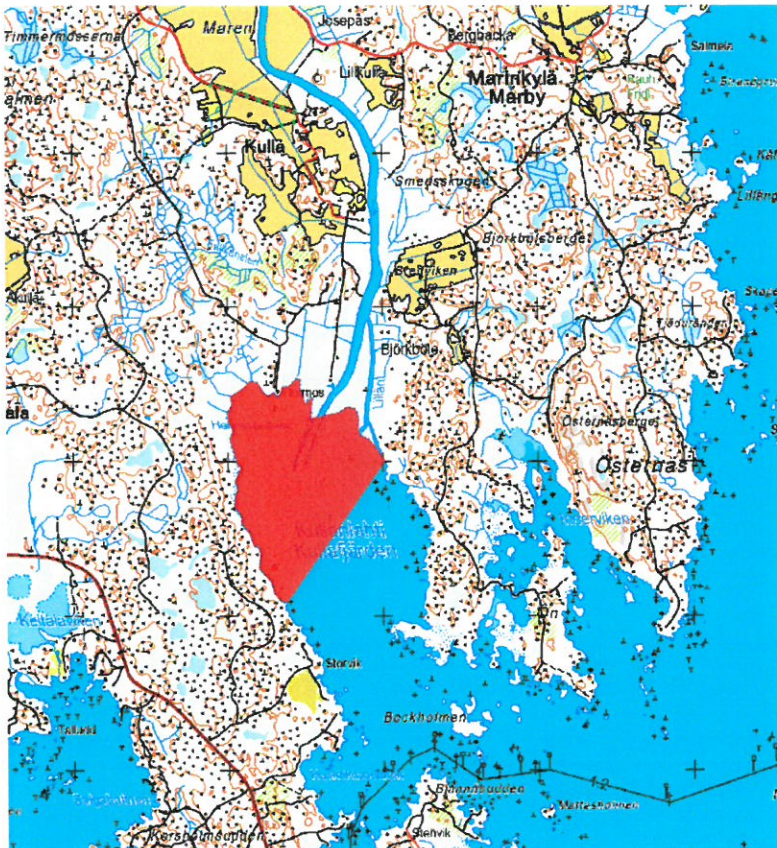
Yhteystiedot

Varsinais-Suomen elinkeino-, liikenne- ja ympäristökeskus
postiosoite: PL 236, 20101 Turku
käyntiosoite: Itsenäisyydenaukio 2, 20800 Turku
puhelinvaihe 0295 022 500
aukioloaika klo 8.00 -16.15

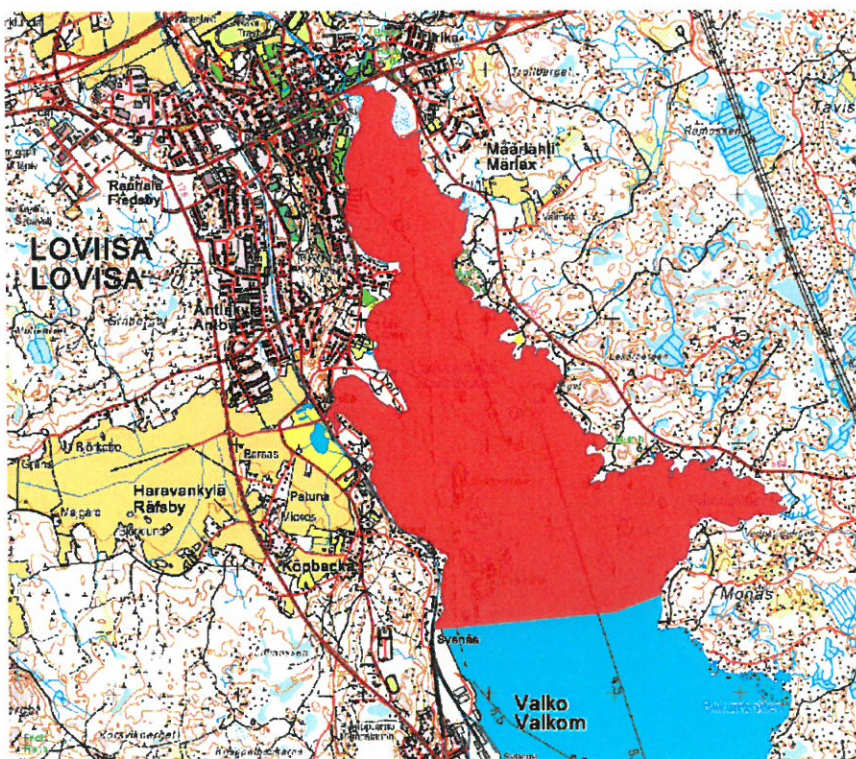
Liite 3. Karttiliike ELY-keskuksen kalastuskieltopäätökseen Dnro 3047/5716-2018 -

Karttaliike ELY-keskuksen kalastuskieltopäätökseen Dnro 3047/5716-2018

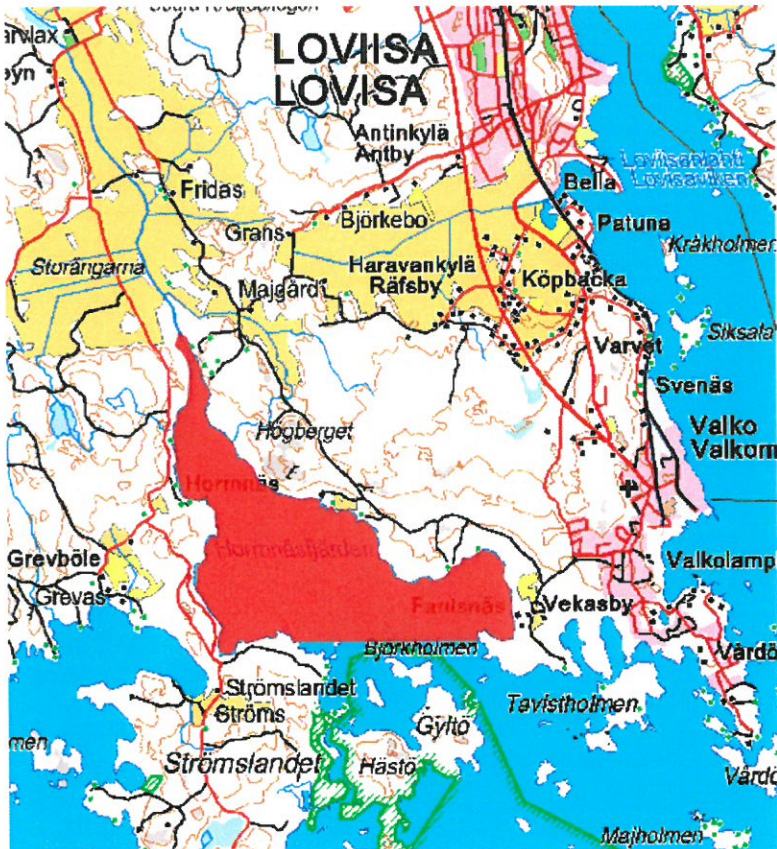
Kullafjärden - Kullanlahti



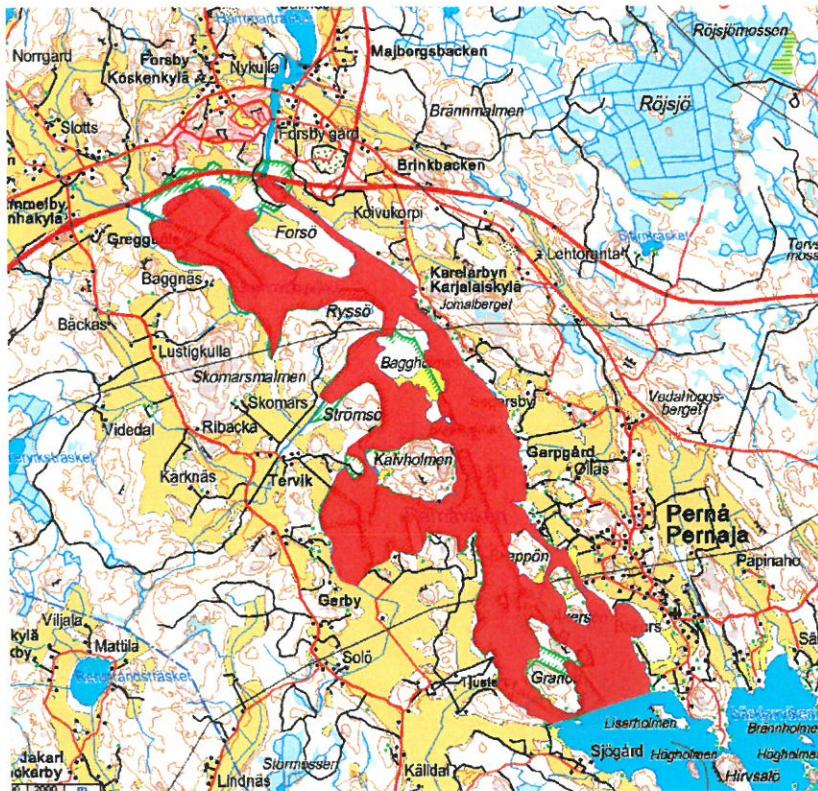
Lovisa viken - Loviisanlahti



Hormnäsjärden



Pernå viken - Pernajanlahti



Fasarbyviken



Bilaga till beslut av NTM-central 3047/5716/2018

Lähettsjägä: Gabi L <gabi.lindholm@outlook.com>

Lähetetty: maanantai 11. maaliskuuta 2019 12.41

Kopio: Magnus Lindholm (lindholm.ml@gmail.com) <lindholm.ml@gmail.com>

Aihe: Lovisa skärgårds fiskeriområde ang. fiskeförbudsområden

Styrelsen för Lovisa skärgårds fiskeriområde kommenterar här Naturresursinstitutets utlåtande angående Östra Nylands fiskeområdes ansökan om fiskeförbud. Ärendet behandlades också på fiskeriområdets konstituerande stämma.

Utgångsläget måste vara att åtgärder grundar sig på lokala iakttagelser samt på forskningsmaterial då det finns tillgängligt. Velmu är ett bra hjälpmedel. Men faktum är att göslekområdena som där finns inritade grundar sig på modellering och inte flera års yngel-/lekplatsundersökningar på just de områdena. Varken Östra Nylands fiskeområde eller Lovisa skärgårds fiskeriområde hade/har resurser att låta forska i olika fiskstammars tillstånd. Alternativet till att vidta åtgärder som i första hand bygger på lokalkännedom och försiktighetsprincipen är att inte vidta några som helst åtgärder, för att bibehålla eller helst förbättra fiskstammarna. Åtgärder som vidtas måste ha allmän acceptans bland lokalbefolkningen och de personer som fiskar på området för att ha någon betydelse. Då efterföljs bestämmelserna och då fungerar den sociala övervakningen. Fiskeriområdets och myndigheternas resurser att sköta övervakning är begränsade.

Fiskeområdet har under många år ansett att det finns behov av att skydda gösen under lektid och diskuterat ärendet inom styrelsen och också på stämman. Tidvis har det funnits rekommendationer om att inte fiska gös på våren/försommaren. Fredningen/fiskeförbudet som nu är aktuell togs upp på stämman år 2017. Stämman diskuterade om gösfredningsområden och gav styrelsen i uppdrag att komma med fredningsförslag till stämman år 2018. Styrelsen föreslog för stämman år 2018 att fiske skulle vara förbjudet, undantaget mete, under tiden 15.5-15.7 på fem olika områden. Hästholmsfjärden/Klobbfjärden fanns inte med i styrelsens förslag. En del vattenägare som berördes av förslaget motsatte sig fredningstiden. Istället för att rösta och få rättelseyrkanden på nacken gjordes en kompromiss, stämman kunde enhälligt komma överens om att fredningstiden skulle vara juni månad på de nya fiskeförbudsområdena. Stämman föreslog och omfattade också enhälligt att Hästholmsfjärden/Klobbfjärden skulle tas med, eftersom det är lokalt allmänt känt att gösen leker på området. Lovisaviken, från Monäs norrut, har haft begränsningar i fisket under juni månad åren 2000-2007 och under tiden 1.4-30.6 från år 2008. På stämmorna år 2017 och 2018 deltog vattenägare, yrkesfiskare och fritidsfiskare.

Uppföljningen är något som behövs. Fiskeriområdet tar gärna emot idéer och goda råd av Naturresursinstitutet och NTM-centralen hur det skall skötas på ett vettigt sätt med en begränsad ekonomi.

Fiskeområdet anser att åtminstone mete med mask skall vara tillåtet. Mete är inkörporten till annat fiske för barn.

Fiskeriområdet vill i förstahand försöka med att införa fiskeförbud under lektid, för en bättre gösstam. Om det visar sig att det inte är en tillräcklig åtgärd kan andra åtgärder komma i fråga. Motivering: Gösens minsta fångsmått har helt nyligen enligt förordning höjts från 37 cm till 42 cm. Bestämmelser om knutavstånd är besvärliga att förverkliga utan att begränsa fisket på andra arter, ett lämpligt knutavstånd för gös är för stort för fiske av abborre och sik. Att införa göskvoter för fritidsfiske skulle kräva att också de allmänna fiskerättigheterna skulle beröras.

Om NTM-centralen väljer att inte fastställa ansökan som sådan, önskar fiskeriområdet att åtminstone fiskeförbudet som gäller Lovisa viken skulle fastställas.

Fiskeriområdet är helt införstådd med att beslutet kan gälla endast 2019-2020.

Lovisa skärgårds fiskeriområde

Enligt uppdrag

Gabi Lindholm, sekreterare