

Kunta ja viranomainen	PÄÄTÖS	Lupanro	Dnro
	Antopäivä 15.3.2019		
Loviisan kaupunki Rakennus- ja ympäristölautakunta	Maa-aineslupa Kokouspvm 7.3.2019	2/2019	880/11.01.00/2018

ASIA

Päätös maa-aineslain 4 §:n mukaisesta lupahakemuksesta koskien maa-ainesten ottoa Loviisan kaupungissa Garpgårdin kylässä, kiinteistöllä Miilukallio 434-435-6-33.

LUVAN HAKIJA JA KIINTEISTÖN OMISTAJA

Maarakennus M. Laivola Oy
Y-tunnus: 1071311-9
Keskuskuja 1
14200 Turenki

Puh. 03 687 2344

Yhteyshenkilö

Sari Salminen
Puh. 050 433 3367
mittaus@laivola.fi

TOIMINNAN SIJAINTI

Kiviainesten ottoalue sijaitsee Loviisan kaupungissa Garpgårdin kylässä kiinteistöllä Miilukallio RN:o 434-435-6-33.

LUVAN HAKEMISEN PERUSTE

Maa-aineslain 4 §

LUPAVIRANOMAISEN TOIMIVALTA

Maa-aineslaki 7 §

Loviisan kaupungin rakennus- ja ympäristölautakunta
Osoite: Ympäristönsuojelu, Elinkeino- ja infrastruktuurikeskus, PL 77, 07901 LOVIISA

HAKEMUKSEN VIREILLETULO

Hakemus on tullut vireille Loviisan kaupungissa 21.11.2018.

HAKIJAN LUPATILANNE

Maarakennus M. Laivola Oy hakee Loviisan kaupungin rakennus- ja ympäristölautakunnalta maa-ainesten ottolupaa. Toimijalla on samalla alueella kaksi erillistä maa-aineslupaa, joihin molempiin liittyy vesilain mukaiset luvat. Molemmilla maa-ainesten ottoalueilla on yhteinen ympäristölupa.

Lupa-alueet erotetaan toisistaan nimillä vaihealue I ja vaihealue II. Nyt haetaan vaihealueen I maa-aineslupaa. Alueen lupatilanne on kuvattu alla

Vaihealue I:

Etelä-Suomen aluehallintovirasto on 21.10.2014 myöntänyt maa-ainesten ottotoiminnalle vesilain mukaisen luvan ESAVI/160/04.09/2013. Lupa on voimassa 31.5.2021 asti.

Alueella on aiemmin ollut Pernajan kunnan rakennus- ja ympäristölautakunnan 28.1.2009 myöntämä maa-aineslain mukainen ottolupa (kokouspäivä 21.1.2009, § 010).

Vaihealue II:

Etelä-Suomen aluehallintovirasto on 19.4.2012 (ESAVI/568/09.04/2010) myöntänyt Maarakennus M. Laivola Oy:lle vesilain mukaisen luvan. Lupa on voimassa 31.5.2021 saakka.

Aluehallintoviraston päätös ei kuitenkaan ole voimassa, koska luvan mukaista toimintaa ei ole aloitettu. Lupaehdon 11 mukaan lupa raukeaa, mikäli maa-aineksen ottamista ei ole aloitettu neljän vuoden kuluessa luvan myöntämisestä.

Vaihealue I ja II:

Molemmilla ottoalueilla on yhteinen ympäristölupa, jonka Loviisan kaupungin rakennus- ja ympäristölautakunta on myöntänyt 23.5.2014, Dnro 150/11.01.00/2010. Ympäristölupa on voimassa 31.5.2021 asti.

ALUEEN KAAVOITUSTILANNE SEKÄ LÄHIMMÄT HÄIRIINTYVÄT KOHTEET

Kallioalue sijaitsee Pernajan kunnassa Hagabölen/Garpgårdin alueella aivan maantie 170 tuntumassa. Alueella ei ole voimassa olevaa yleiskaavaa. Voimassaolevassa maakuntakaavassa alueella on pohjavesialuumerkintä sekä merkintä ulkoilureitistä Karhujärventiellä. Alue on nykyään kiviainesten tuotantoalue.

Lähimmät häiriintyvät kiinteistöt (pientaloja vakituiseen asumiseen) sijaitsevat maantie 170 länsipuolella noin 700 metriä suunnitellun hankkeen eteläpuolella.

TOIMINNAN YMPÄRISTÖ, MAAPERÄ JA POHJAVESI

Ottoalue on kallioaluetta ja sijaitsee 1 luokan pohjavesialueella (0158501), pohjaveden muodostumisalueella. Pohjavesialue käsittää Pernajan kirkon ja Garpgårdin välisen pitkittäisharjun osan, joka on kerrostunut suureen luode-kaakko-suuntaiseen kallioperän ruhjeeseen. Pohjaveden virtaus suuntautuu harjun suuntaisesti pääosin luoteesta kaakkoon. Pohjaveden pinnan taso on n. +6,7...+8,8 m.

Hagabölen pohjavedenotto sijaitsee pohjavesialueen keskiosassa noin 600 metrin päässä ottoalueesta.

Hagabölen vedenotto tuottaa talousvettä Pernajan kirkonkylän alueelle. Vedenottamon länsi-/lounaispuolen kiinteistöjen vedensaanti on kiinteistöjen omien rengas- ja porakaivojen varassa.

Pintavedet kulkeutuvat kallioalueelta oja pitkin luoteeseen ja Kokärrsåkernin suuntaan ja sieltä Puromäen kautta Kivelän suuntaan.

TOIMINTA

Tiedot ottoalueesta

Vaihe I (vireillä) Pinta-ala: 2,4 ha
Alin ottotaso: +27,0 m
Kokonaismäärä: 197 000 ktrm³, vuosittain keskimäärin 72 600 ktrm³
Vuotuinen ottomäärä: vaihtelee käyttötarpeen mukaan
Ottoaika: 10 vuotta

Nykytilanne

Maarakennus M. Laivola Oy hakee maa-aines lupaa kallion louhinnalle Loviisan kaupungin Garpgårdin kylässä kiinteistöllä Miilukallio 434-435-6-33 (kiinteistön pinta-ala 14,87 ha). Alueella on ollut kallion ottotoimintaa vuodesta 2009 alkaen.

Hakemuksen kohteena olevan kiinteistö sijaitsee käytännössä kokonaan Pernajan kirkonkylän tärkeällä pohjavesialueella.

Kiviainesten otto

Maa-ainesten otto (nykytilannekartta 14.11.2018, liite) tapahtuu siten, että louhitaan nykyisen ottoalueen reunalta itään päin, ottamisalueen rajalle asti. Louhinta-alueen itäkoillispuolella oleva alue toimii murskaus- ja varastoalueena.

Ottotoimintaan liittyvät järjestelyt

Ennen ottamistöiden aloittamista ottamisalueen rajat merkitään riittävässä laajuudessa maastoon. Toiminnan aikana syntyvät jyrkät leikkausluiskat aidataan lippusiimoin ja varustetaan varoituskyltein.

Pintamaat on varastoitu ottamisalueen reunoille hyödynnettäväksi myöhemmin alueen maisemointiin.

Ottoalueelta kertyvät pintavedet ohjataan alueelle perustettavaan saostusaltaaseen ja siitä oja pitkin kaakkoon pois pohjavesialueesta.

Varikkoalue

Ottamisalueella ei tehdä maansiirtokoneiden huolto- eikä korjaustöitä. Alueelle mahdollisesti sijoitettavat polttoainesäiliöt varustetaan suoja-altailla tai käytetään kaksoisvaippasäiliötä.

Liikenne

Liikenne alueelle ja sieltä pois tapahtuu nykyisiä tieyhteyksiä pitkin.

Jälkihoitotyöt

Maisemointitöitä tehdään mahdollisuuksien mukaan kiviainesten oton edistymisen myötä. Lopullinen maisemointi tapahtuu ottamistoiminnan päättyessä. Alueella ei ole vielä tehty maisemointitöitä, koska louhinta ei ole vielä saavuttanut alueen reunoja.

Ottamisalueen louhintaluiskat täytetään alueelta saatavilla kivennäis- ja pintamailla siten, että luiskat tulevat kaltevuuteen 1:2. Luiskiin kylvetään tarvittaessa heinä- ja ruohokasvien siemeniä. Luiskien annetaan metsittyä.

Alueelle mahdollisesti sijoitettavat työnaikaiset rakennukset ja rakenteet poistetaan työn päätyttyä ja alue siistitään.

Alueen pohjalle levitetään tarvittaessa pintamaita tai muualta tuotuja puhtaita humusmaita ja pohja metsitetään. Muualta tuotavien maiden tarve ja määrä selviävät, kun alueen kaikki pintamaat on kuorittu ja lopulliset luiskat tehty. Muualta tuotavien maiden vastaanotto järjestetään tarpeen mukaan niin, että alueella on vastaanottokone, joka levittää tuodut maat.

Epätarkoituksenmukainen kulku alueelle on estetty puomilla.

Kaivannaisjätteen jätehuoltosuunnitelma

Varsinaista suunnitelmaa lupahakemuksessa ei ole esitetty, koska pintamaat on kuorittu alueelta pois jo aiemmin, kun maa-ainesten ottaminen on aloitettu. Pintamaat ja moreenit on läjitetty alueen koillis- ja eteläreunalle ottoalueen rajan ulkopuolelle ja ainekset käytetään alueen maisemointiin.

TOIMINNAN JA SEN VAIKUTUSTEN TARKKAILU

Pinta- ja pohjavesien tarkkailu

Toiminnan vaikutuksia pinta- ja pohjavesiin tarkkaillaan erillisen Uudenmaan elinkeino-, liikenne- ja ympäristökeskuksen 27.3.2014 hyväksymän tarkkailuohjelman mukaisesti.

Pohjaveden pinnankorkeudet mitataan kaksi kertaa vuodessa touko- ja syyskuussa pohjavesiputkista 0801, 0802 sekä kallioporareíístä PK1, PK3, LP1 ja LP2. Näytteenottopisteiden sijainti on esitetty liitekartassa.

Pohjavesinäytteet otetaan kaksi kertaa vuodessa touko- ja syyskuussa pohjavesiputkista 0801, 0802, 6/04 sekä kallioporareista PK1, PK3, LP1 ja LP2. Näytteistä tutkitaan sameus, pH, happipitoisuus, sähkönjohtavuus, kloridi, KmnO_4 -luku, nitraatti, ammoniumtyppi, sulfaatti ja mineraaliöljyt jakeisiin jaoteltuna. Näytteenottopisteiden sijainti on esitetty liitekartassa.

Pintavesinäyte otetaan kaksi kertaa vuodessa touko- syyskuussa pintavesien keräily-/selkeytsaltaasta. Lisäksi tarkkailua tehdään myös kallionlouhinta-alueen pohjoispuolella sijaitsevasta ojasta, josta otetaan pintavesinäyte kolmesta kohtaa ennen maa-ainesten oton aloittamista ja toiminnan loputtua. Näytteenottopisteiden sijainti on esitetty liitekartassa.

Pintavesinäytteistä tutkitaan sameus, pH, happipitoisuus, sähkönjohtavuus, kloridi, KmnO_4 -luku, nitraatti, ammoniumtyppi, sulfaatti ja mineraaliöljyt jakeisiin jaoteltuna.

Tulokset toimitetaan vuosittain helmikuun loppuun mennessä Uudenmaan ELY -keskukselle ja Loviisan kaupungin ympäristönsuojeluviranomaiselle.

Melun, värinän ja pölyn tarkkailu

Hakemuksessa ei ole tarkemmin esitetty muita tarkkailuja. Ne toteutetaan ympäristölupapäätöksen mukaisesti.

LUPAHAKEMUKSEN KÄSITTELY

Asian vireilläolosta tiedottaminen

Lupahakemuksesta on tiedotettu maa-aineslain 13 §:n mukaisesti kuuluttamalla Loviisan kaupungin virallisella ilmoitustaululla sekä internetsivulla www.loviisa.fi. Hakemusasiakirjat ovat olleet kuulutusaikana nähtävillä asiakaspalvelutoimisto Lovinfossa. Kuulutuksen julkaisemisesta on tiedotettu sanomalehdissä Loviisan Sanomat, Östnyland ja Nya Östis.

Lausunnot

Maa-aineslupahakemuksesta on pyydetty maa-aineslain 7 §:n mukaisesti lausunnot Uudenmaan elinkeino-, liikenne- ja ympäristökeskukselta ja Uudenmaan liitolta.

Elinkeino-, liikenne- ja ympäristökeskus on antanut lausunnon 8.2.2019. Lausunnossa todetaan maa-aineslupahakemukseen liittyen seuraavaa.

Lupatilanne alueella

Etelä-Suomen aluehallintovirasto on myöntänyt päätöksellään 21.10.2014 nro 183/2014/2 (ESAVI/160/04.09/2013) vesilain mukaisen luvan pohjaveden muuttamiskiellosta poikkeamiseen asiassa, joka koskee maa-aineksen ottoa edellä mainitulla kiinteistöllä Miilukallio RN:o 6:33 (ottoalue I). Lupamääräyksen 11 mukaan maa-aineksen ottaminen on aloitettava neljän vuoden kuluessa siitä lukien, kun tämä päätös on saanut lainvoiman uhalla, että lupa muutoin raukeaa. Eli ottaminen tuli aloittaa ennen 21.10.2018. Lupa on voimassa 31.5.2021 saakka.

Pernajan kunnan rakennus- ja ympäristölautakunta myönsi päätöksellään 21.1.2009 § 010 maa-aineslain mukaisen luvan noin 2,4 ha:n suuruiselle alueelle (alue I). Otettava kalliokiviainesmäärä on noin 270 000 m³tr ja alin ottotaso on +30 m. Lupa on ollut voimassa 28.1.2019 asti.

Maa-aineslain 3 § 1 momentin kohdat 1-3) vaikutukset

Koska alue on jo kokonaisuudessaan ottotoiminnan piirissä, toiminnasta ei todennäköisesti aiheudu em. vaikutuksia.

Maa-aineslain 3 § 1 momentin 4 kohdan vaikutukset sekä pintavedet

Uudenmaan ELY-keskus on päätöksellään 27.3.2014 Dnro UUDELY/82/07.02/2011 hyväksynyt Maarakennus M. Laivola Oy:n Loviisan Kolabergetin alueen uuden tarkkailuohjelman (Miilukallio RN:o 6:33, 434-435-6-33, alueet I ja II), koskien maa-ainesten oton vaikutuksia pohjaveden laatuun ja korkeuteen sekä alueelta poisjohdettavien vesien laatua. Päätös on saanut lainvoiman 29.4.2014.

Tarkkailuohjelman päätöksen mukaan pohjaveden pinnankorkeudet tulee mitata kaksi kertaa vuodessa touko- ja syyskuussa, kuten myös ottaa pohjavesinäytteet päätöksessä mainituista pisteistä. Pintavesinäytteet tulee myös ottaa kaksi kertaa vuodessa touko- ja syyskuussa pintavesien keräily/selkeytysaltaasta alueen I koillispuolella. Kun siirrytään alueelle II, tulee pintavesille rakentaa uusi selkeytysallas alueen II luoteispuolelle ja tarkkailla poisjohdettavia vesiä tarkkailupäätöksen mukaisesti.

Hakemukseen on liitetty tiedot pohjavesipinnan korkeushavainnoista vuosina 2017 ja 2018, mutta aikaisemmista mittauksista ei ole tietoa. Hakemukseen on myös liitetty pohjaveden laaduntarkkailutulokset kevätkaudelta 2018. Aiemmistä pohjavedenlaadutulosista ei ole tietoa.

Pintavesien tarkkailusta ei ole hakemukseen liitetty tarkkailutuloksia.

Hakemukseen on valitettavasti liitetty vanhentunut tarkkailupäätös (6.2.2009, UUS-2003-Y-114-179) ja hakemusasikirjoja on tältä osin täydennettävä voimassa olevalla tarkkailupäätöksellä (27.3.2014, UUDELY/82/07.02/2011).

Hakemuksen tarkoittama alue sijaitsee Pernajan kk:n tärkeällä 1 luokan pohjavesialueella nro 0158501. Hagabölen vedenottamo sijaitsee noin 600 metrin etäisyydellä ottamisalueesta.

Lupa-aika

Koska alueella I on voimassa vesilain mukainen lupa 31.5.2021 asti, ei maa-aineslain mukaisista lupaa voi myöntää tätä pidemmäksi aikaa.

Liikenne ja infrastruktuuri-vastuualueen (L-vastuualue) kannanotto ja naapurin kuuleminen

Uudenmaan ELY-keskuksen L-vastuualue toteaa, että maantien 170 suoja-alue ulottuu 30 metrin etäisyydelle maantien keskilinjasta. Rakennusta ei saa pitää maantien suoja-alueella (Laki liikennejärjestelmästä ja maanteistä 44 §). Maantien suoja- ja näkemäalueella ei saa pitää sellaista varastoa, aittaa taikka muuta rakennelmaa tai laitetta, josta tai jonka käytöstä voi aiheutua vaaraa liikenneturvallisuudelle tai haittaa tienpidolle (46 § 1 mom). Maantien suoja- ja näkemäalueella ei saa muuttaa maanpinnan muotoa eikä tehdä ojitusta tai muuta kiviävyötä siten, että muutoksesta voi aiheutua vaaraa liikenneturvallisuudelle tai haittaa tienpidolle (46 § 2 mom). Maa-ainesten ottamistoiminta ja siihen liittyvät toimenpiteet tulee toteuttaa käyttämättä maantien suoja- tai tiealueita. Ottotoiminta ei saa aiheuttaa haittaa tai vaaraa maantien rakenteille tai laitteille eikä tienkäyttäjille tai liikenteelle.

Hakemuksen mukaiselle maa-aineksen ottoalueelle kuljetaan olemassa olevasta liittymästä tierekisteriosoitteessa 170 / 16 / 6060 / vasen. Liittymässä on väistötila ja oikealle kääntymiskaista.

Maantien 170 keskimääräinen vuorokausiliikennemäärä ko. alueella on 1322 ajoneuvoa, josta raskaiden ajoneuvojen osuus on noin 9 %. Nopeusrajoitus alueella on 80 km/h. L-vastuualue ei vastaa rakennushankkeen mahdollisista meluntorjuntatoimenpiteiden kustannuksista.

L-vastuualue suhtautuu pääsääntöisesti kielteisesti hulevesien sekä puhdistettujen ja puhdistamattomien jätevesien johtamiseen maantien sivuojaan.

Jatkotoimenpiteet

Alueen I vesilain mukainen lupa on voimassa 31.5.2021 asti, eli alueelle I voi myöntää maa-aineslain mukaista lupaa vain niin pitkäksi aikaa, kun vesilain mukainen lupa on voimassa.

Luvan myöntämisen edellytykset

Mikäli otetaan huomioon tässä lausunnossa mainitut seikat, ELY-keskus katsoo, että lupamääräysten vaikutusta huomioiden, ei ottaminen tai sen järjestely ole ristiriidassa 3 §:ssä säädettyjen rajoitusten kanssa ja edellytykset luvan myöntämiselle ovat olemassa maa-aineslain 6 §:n mukaisesti.

Muistutukset ja huomautukset

Kuulutusaikana hakemuksen johdosta ei ole esitetty muistutuksia tai huomautuksia.

Hakijan kuuleminen ja vastine

Luvan hakijalle on varattu tilaisuus tulla kuulluksi ja esittää vastineensa annetuista lausunnoista. Toiminnanharjoittaja toimitti vastineen 25.2.2019. Maa-aineslupahakemukseen liittyen vastineessa todetaan seuraavaa.

Pintavesien tarkkailusta ei ole hakemukseen liitetty tarkkailutuloksia.

Vastaus: Uusi tarkkailuohjelma on tehty koskemaan aluetta 2, mutta aluetta 2 ei ole aloitettu, niin pintavesiä ei ole tarkkailtu.

Hakemukseen on valitettavasti liitetty vanhentunut tarkkailupäätös (6.2.2009, UUS-2003-Y-114-179) ja hakemusasiakirjoja on tältä osin täydennettävä voimassa olevalla tarkkailupäätöksellä (27.3.2014, UUDELY/82/07.02/2011).

Vastaus: Pahoittelemme vanhan tarkkailupäätöksen liittämistä lupahakemukseen ja liitämme oikean päätöksen tähän vastineeseen.

Maa-ainesten ottamistoiminta ja siihen liittyvät toimenpiteet tulee toteuttaa käyttämättä maantien suoja- tai tiealueita. Ottotoiminta ei saa aiheuttaa haittaa tai vaaraa maantien rakenteille tai laitteille eikä tienkäyttäjille tai liikenteelle.

Vastaus: Alue 1 ottotoiminta ei ulotu maantien suoja- tai tiealueelle.

L-vastuualue suhtautuu pääsääntöisesti kielteisesti hulevesien sekä puhdistettujen ja puhdistamattomien jätevesien johtamiseen maantien sivuojaan.

Vastaus: Alueelta 1 ei johdeta hulevesiä maantien sivuojaan. Alueella ei käsitellä jätevesiä, jolloin niitäkään ei johdeta maantien sivuojaan. Alueen 1 ottamisen loputtua ottamisalueen louhintaluiskat täytetään alueelta saatavilla kivennäis- ja pintamailla siten, että lopulliset luiskat tulevat kaltevuuteen 1:2. Kaikki alueen pintavedet valuvat luontaisesti itään päin kohti suoaluetta. Maantie 170 sijaitsee alueesta länteen päin.

ASIAN RATKAISU

Ratkaisu (MaL 11 §)

Rakennus- ja ympäristölautakunta myöntää Maarakennus M. Laivola Oy:lle maa-aineslain (555/1981) 4 §:n mukaisen luvan kiviainesten ottoon kiinteistöllä Miilukallio RN:o 434-435-6-33.

Maarakennus M. Laivola Oy:lle myönnetään lupa maa-aineslain 21 §:n mukaisesti maa-aineksen ottamisen aloittamiseen mahdollisesta muutoksenhausta huolimatta. Toiminnan aloittamisesta valitusaikana, toiminnanharjoittajan tulee asettaa 5 000,00 €:n suuruisen vakuus.

Lupa myönnetään lupahakemuksen, sen liitteenä olevan ottamissuunnitelman sekä toimitettujen täydennysten mukaisesti ja seuraavin lupamääräyksin täydennettynä:

Aluehallintoviraston päätöksen huomioiminen luparatkaisussa

Toiminnanharjoittajan on noudatettava Etelä-Suomen Aluehallintoviraston myöntämän luvan 21.10.2014 (ESAVI/160/04.09/2013) lupaehdot ja nämä ehdot on otettu huomioon tässä lupapäätöksessä.

Lupamääräykset hankkeesta aiheutuvien haittojen välttämiseksi tai rajoittamiseksi

Toimenpiteet ennen ottamistoiminnan aloittamista (MaL 11 §, 12 §, MaA 7 §)

1. Luvanhaltijan on ennen ottamistoiminnan aloittamista asetettava Loviisan kaupungille 23 500 € suuruisen vakuus lupamääräysten noudattamisen varmistamiseksi. Vakuuden on oltava voimassa 6 kuukautta yli tämän luvan voimassaoloajan ja sen arvoa voidaan tarkistaa luvan voimassaoloaikana.

2. Ottamistasojen määrittämiseksi on asennettava alueelle tarvittava määrä kiintopisteitä, joiden korkeus on tiedossa. Ottoalueen rajaukset on tehtävä ennen kiviainesten ottotoiminnan aloittamista.

Kaikki ottamisalueen (ottamisen aikana ja sen jälkeen) loiventamattomat kallio- ja maaleikkaukset, jotka ovat yli kolme (3) metriä korkeita, tulee suojata sellaisilla leikkauksen yläreunaan sijoitettavilla paikallaan pysyvillä aidoilla tai maavalleilla, jotka estävät tahattoman pääsyn leikkauksen reunalle. Putoamisvaarasta on varoitettava varoituskyltein, jotka sijoitetaan ympäröivään maastoon reunan lähelle. Pääsy alueelle muodostuvien syvennysaltaiden välisille kannaksille tulee estää aidoin.

3. Luvanhaltijan on pyydettävä valvontaviranomaista suorittamaan alueelle aloitustarkastus ennen ottotoiminnan aloittamista.

Ottotoimintaan liittyvät määräykset (MaL 3 §, 10 §, 11 §)

4. Kiviainesten ottoalueen pinta-ala on 2,4 ha ja kokonaisottomäärä 197 000 ktrm³. Vuosittain ottomäärä keskimäärin 72 600 ktrm³.

Maa-aineslupa on voimassa 31.5.2021 asti.

5. Maa-ainesten ottaminen ja siihen liittyvät työt on tehtävä seuraavasti:

- Räjähdykset, poraus ja rikotus arkipäivisin klo 9.00-16.00 välisenä aikana
- Murskaus arkipäivisin klo 7.00-21.00 välisenä aikana
- Kuormaaminen ja kuljetus arkipäivisin klo 7.00 - 22.00.
- Tilapäisesti kuormaamista ja kuljetusta saa tehdä viikonloppuisin klo 7.00-21.00

6. Ottotoiminta on toteutettava vaiheittain siten, että pintamaakerrokset omaavaa metsämaata avataan ja kaivetut kohdat maisemoidaan osa-alueittain ottamisen etenemisen mukaan. Alueen pintamaat on mahdollisuuksien mukaan käytettävä jo otetun alueen viimeistelyyn ja muutoin sijoitettava alueen reunaosiin siten, ettei niistä aiheudu pohjaveden laadun huonontumista.

Luisikat on louhittava siten, että alue sopii korkeussuhteiltaan ympäröivään maastoon. Luisikien kaltevuuden tulee olla 1:3 tai loivempi, luisikat voidaan myös osittain porrastaa.

Tarkempi suunnitelma ottamisen vaiheistuksesta ja vaiheittaisesta maisemoinnista on esitettävä lupaviranomaiselle ennen ottamistoiminnan aloittamista.

7. Maa-ainesten otto saa ulottua alimmillaan tasoon N₆₀ +27,00 m.

Toiminnan järjestäminen/alueen hoito (MaL 3§, 11 §)

8. Asiattomien pääsy alueelle tulee estää puomilla tai vastaavalla esteellä.

Ottoalue on pidettävä siistinä. Alueesta ei saa muodostua sinne kelpaamattomien tai sinne kuulumattomien jätteiden varastoaluetta. Jätteiden poltto tai hautaaminen on alueella kielletty.

9. Maa-ainesten otto on järjestettävä niin, että polttoaineiden, öljyjen tai muiden haitallisten aineiden joutuminen maaperään estyy. Polttoaineiden, kemikaalien ja vaarallisten jätteiden varastoinnin ja käsittelyn sekä työkoneiden tankkauksen ja säilytyksen on tapahduttava ottoalueen ja pohjavesialueen ulkopuolella. Tukitoiminta-alueiden maarakenteet on tiivistettävä siten, että polttoaineiden ja muiden ympäristön pilaantumisen vaaraa aiheuttavien aineiden pääsy maaperään ja pohjaveteen on estetty. Poltto- ja voiteluaineiden sekä kemikaalien varastointi- ja käsittelyalueiden on oltava nesteitä läpäisemättömiä ja reunoiltaan korotettuja. Polttoainesäiliöiden on oltava kaksoisvaippasäiliöitä tai kiinteästi valuma-altaallisia säiliöitä ja niiden on kestettävä mekaanista ja kemiallista rasitusta. Säiliöissä on oltava ylitäytönestimet ja tankkauslaitteistoissa lukittavat sulkuventtiilit. Polttoainesäiliöt on sijoitettava siten, että alueella liikkuvat työkoneet eivät aiheuta niille vaaraa. Polttoaine-, kemikaali- ja ongelmajätesäiliöiden tiiviyyttä on tarkkailtava säännöllisesti ja havaitut viat korjattava viipymättä.
10. Alueelta poisjohdettavat pintavedet tulee selkeyttää siihen tarkoitukseen rakennetussa altaassa hakemuksessa esitetyn suunnitelman mukaisesti. Altaan pohjan korkeustaso ei saa alittaa tasoa +24,00 m.
11. Toiminnasta aiheutuvaa pölyämistä on tarvittaessa ehkäistävä kastelulla. Suolan ja muiden kemikaalien käyttö pölyämisen ehkäisemisessä on kielletty.

Häiriötilanteet ja muut poikkeukselliset tilanteet (Vna 800/2010)

12. Toiminnanharjoittajalla tulee olla öljyvahingon tai muun poikkeavan päästön varalta toimintasuunnitelma ja –valmius, joka on esitettävä Loviisan kaupungin ympäristönsuojeluviranomaiselle ennen toiminnan aloittamista. Öljyvahingosta on viipymättä ilmoitettava Loviisan kaupungin pelastusviranomaisille ja ympäristönsuojeluviranomaiselle sekä Uudenmaan elinkeino, liikenne ja ympäristökeskukselle. Muista poikkeavista päästöistä on ilmoitettava Loviisan kaupungin ympäristöviranomaiselle.
13. Onnettomuus- ja häiriötilanteiden varalle on laitosalueella oltava riittävä määrä alkusammutus- ja torjuntakalustoa, kuten imeytysmateriaalia. Vuotoina ympäristöön päässeet polttonesteet ja muut aineet on kerättävä välittömästi talteen ja toimitettava asianmukaiseen vastaanottoonpaikkaan.

Tarkkailu- ja raportointi (MaL 3 §, 11 §, 23 a §)

14. Toiminnan vaikutuksia alueen pohjaveden korkeuteen ja laatuun sekä pintavesiin on tarkkailtava Uudenmaan ELY-keskuksen 27.3.2014 hyväksymän tarkkailuohjelman mukaan (UU-DELY/82/07.02/2011).

Pohjaveden pinnankorkeudet mitataan kaksi kertaa vuodessa touko- ja syyskuussa pohjavesiputkista 0801, 0802 sekä kallioporareí'istä PK1, PK3, LP1 ja LP2.

Pohjavesinäytteet otetaan kaksi kertaa vuodessa touko- ja syyskuussa pohjavesiputkista 0801, 0802, 6/04 sekä kallioporareí'istä PK1, PK3, LP1 ja LP2.

Pintavesinäyte otetaan kaksi kertaa vuodessa touko- syyskuussa pintavesien keräily-/selkeytysaltaasta. Lisäksi tarkkailua tehdään myös kallionlouhinta-alueen pohjoispuolella sijaitsevasta ojasta, josta otetaan pintavesinäyte kolmesta kohtaa ennen maa-ainesten otton aloittamista ja toiminnan loputtua.

Tarkkailuohjelman mukaisen tarkkailun lisäksi pohjavesiputkista 0801, 0802 ja 6/04 tulee tutkia koliformisten bakteerien ja Escherichia coli- bakteerien määrät kerran vuodessa syyskuun näytteenoton yhteydessä.

Pintavesinäyte otetaan kaksi kertaa vuodessa toukokuussa ja syyskuussa pintavesien keräily-/selkeytysaltaasta. Lisäksi tarkkailua tehdään myös kallionlouhinta-alueen pohjoispuolella sijaitsevasta ojasta, josta otetaan pintavesinäyte kolmesta kohtaa ennen maa-ainesten oton aloittamista ja toiminnan loputtua.

15. Luvanhaltijan on vuosittain helmikuun loppuun mennessä tehtävä ilmoitus kunnan ympäristönsuojeluviranomaiselle edellisestä vuonna otetuista maa-aineksista. Mikäli mahdollista, on ilmoitus tehtävä sähköisesti. Ilmoitukseen on liitettävä selvitys alueella mahdollisesti tehdyistä maisemointitoimenpiteistä sekä pinta- ja pohjavesitarkkailun tulokset. Tarkkailutulokset on toimitettava tiedoksi myös Uudenmaan elinkeino-liikenne- ja ympäristökeskukseen.

Toiminnan lopettaminen ja jälkihoito (MaA 7 § 8 §)

16. Ottoalue on maisemoitava osa-alueittain määräyksen 7 mukaisesti ja ottoalue on oltava kokonaisuudessaan maisemoitu viimeistään 31.5.2021 mennessä tai kahden vuoden kuluttua varsinaisen maa-ainesten oton lopettamisen jälkeen.

Maisemointiin saa käyttää vain ottoalueelta otettuja maa-aineksia. Alueelle on istutettava puuta ja muuta alueelle ominaista kasvillisuutta.

Ottotoiminnan päättymisen ja jälkihoitotoimenpiteiden valmistumisen jälkeen on luvan haltijan pyydettävä valvontaviranomaiselta loppukatselmus.

PÄÄTÖKSEN PERUSTELUT

Yleiset perustelut

Ottolupa on myönnettävä, koska ottotoiminta tai siihen liittyvät järjestelyt eivät ole ristiriidassa maa-ainelain 3 §:ssä säädettyjen rajoitusten kanssa ja hakija on esittänyt asianmukaisen ottamissuunnitelman. Hanke on saanut Etelä-Suomen Aluehallintoviraston luvan pohjaveden muuttamiskiellosta poikkeamiseen 19.4.2012 (ESAVI/568/04.09/2010).

Lupamääräysten perustelut

Maa-ainesten ottamispaikat on sijoitettava ja ainesten ottaminen järjestettävä niin, että ottamisen vahingollinen vaikutus luontoon ja maisemakuvaan jää mahdollisimman vähäiseksi ja että maa-ainesesiiintymää hyödynnetään säästeliäästi ja taloudellisesti eikä toiminnasta aiheudu asutukselle tai ympäristölle vaaraa tai kohtuullisin kustannuksin vältettävissä olevaa haittaa. (Maa-ainelaki 3 §)

Maa-ainesten ottamista koskevaan lupaan on liitettävä määräykset siitä, mitä hakijan on noudatettava hankkeesta aiheutuvien haittojen välttämiseksi tai rajoittamiseksi, jolleivät sanotut seikat käy ilmi ottamissuunnitelmasta. (Maa-ainelaki 11 §)

Määräys 1. Lupaviranomainen voi määrätä, että ennen ainesten ottamista hakijan on annettava hyväksyttävä vakuus maisemointitoimenpiteitä varten. Lupaviranomainen voi tarvittaessa hyväksyä muutoksen annettuun vakuuteen. (Maa-ainelaki 12 § ja 11 §)

Määräys 2. Ennen maa-ainesten ottamiseen ryhtymistä, ainesten ottajan pitää merkitä luvan mukainen ottamisalue maastoon ja tarvittaessa asetettava valvonnan suorittamiseksi välttämättömät laitteet ja merkinnät. (Vna 926/2005 7 §)

Määräys 3. Valvontaviranomaisen tai sen määräämän viranhaltijan on suoritettava tarkastus riittävän usein toiminnan seuraamiseksi, ottaen huomioon luvan saajan järjestämä omavalvonta ja asiantuntemus sekä ottamistoiminnan laatu ja laajuus. (Vna 926/2005 7 §)

Määräys 4. Lupa ainesten ottamiseen myönnetään määräajaksi, kuitenkin enintään kymmeneksi vuodeksi. Tässä tapauksessa lupa myönnetään samaksi ajaksi vesilain (264/1961 1 luku 18 §) nojalla myönnetyn luvan kanssa, koska maa-aineksen ottamistoiminta tällä alueella vaatii molemmat luvat. (Maa-ainelain 10 §, Etelä-Suomen aluehallintoviraston lupa 21.10.2014 (ESAVI/160/04.09/2013))

Määräys 5. Luvassa on annettava määräykset mitä hakijan on noudatettava hankkeesta aiheutuvien haittojen välttämiseksi tai rajoittamiseksi. (Maa-ainelaki 3 § ja 11 §)

Määräys 6. Määräyksen tarkoituksena on suojata pohjavettä ja ohjata alueen jälkihoitoa. (Maa-ainelaki 3 § ja 11 §, Vna 800/2010 8§)

Määräys 7. Määräys määrittää tarkan alimman maa-ainestenottotason. Taso määräytyy vesilain (264/1961 1 luku 18 §) nojalla myönnetyn luvan perusteella. Määräyksellä ehkäistään maa-aineksen ottamisesta aiheutuvaa haittaa ja suojataan pohjavettä. (Maa-ainelain 11 §, Uudenmaan aluehallintoviraston lupa 21.10.2014 (ESAVI/160/04.09/2013))

Määräys 8. Määräyksen avulla on tarkoitus ehkäistä ja rajoittaa toiminnasta aiheutuvaa haittaa. (Maa-aineslain 3 § ja 11 §, Vna 800/2010 8§)

Määräys 9. Polttoaineiden, öljyjen ja muiden haitallisten aineiden pääsy maaperään täytyy estää mahdollisimman hyvin, koska toiminta sijoittuu pohjaveden muodostumisalueelle ja lähelle Hagabölen vedenottamoa. (Maa-aineslaki 3 § ja 11 §, Vna 800/2010 8§, Etelä-Suomen aluehallintoviraston lupa 21.10.2014 (ESAVI/160/04.09/2013))

Määräys 10. Alueelta poisjohdettavien pintavesien esikäsittely saostusaltaassa on tarpeen pohjaveden suojelemiseksi. Lisäksi alueelta mahdollisesti veden mukana valuvat kiintoaineet voivat aiheuttaa muutakin ympäristöhaittaa. Selkeytysaltaasta on annettu myös määräys vesilain nojalla myönnetyssä luvassa. (Maa-aineslaki 3 § ja 11 §, Vna 800/2010 8§, Etelä-Suomen aluehallintoviraston lupa 21.10.2014 (ESAVI/160/04.09/2013))

Määräys 11. Määräys on tarpeen ympäristölle aiheutuvien haittojen torjumiseksi. Suolan käyttö pölynsidontaan on kielletty pohjaveden suojelemiseksi. (Maa-aineslaki 3 § ja 11 §)

Määräys 12 ja 13. Määräys on tarpeen antaa pohjaveden suojelemiseksi. Myös vesilain (264/1961 1 luku 18 §) nojalla myönnetyssä luvassa on edellytetty onnettomuustilanteisiin ennalta valmistautumista. (Maa-aineslaki 3 § ja 11 §, Etelä-Suomen aluehallintoviraston lupa 21.10.2014 (ESAVI/160/04.09/2013))

Määräys 14. Pohjavettä ja pintavettä on syytä tarkkailla, koska vain siten voidaan havainnoida maa-ainesten ottamisen mahdolliset vaikutukset pohjaveden laatuun ja korkeuteen. Tätä on erityisesti painotettu vesilain (264/1961 1 luku 18 §) nojalla myönnetyssä luvassa. (Maa-aineslaki 3 § ja 11 §, Etelä-Suomen aluehallintoviraston lupa 21.10.2014 (ESAVI/160/04.09/2013))

Määräys 15. Määräys on tarpeellinen, koska raportoinnin avulla voidaan seurata lupamää-
rysten toteutumista ja se on osa valvontaa. (Maa-aineslaki 3 § ja 11 §)

Määräys 16. Alueella on toimitettava lopputarkastus valvontaviranomaisen määräämällä tavalla, kun maa-ainesten ottaminen on päättynyt tai luvan voimassaoloaika on kulunut umpeen. Maa-ainesluvan haltijan on ilmoitettava ottamisen päättymisestä valvontaviranomaiselle tässä pykälässä tarkoitetun lopputarkastuksen pitämistä varten. (Maa-aineslaki 7 §)

LUVAN VOIMASSAOLO

Tämä lupa on voimassa 31.5.2021 asti.

SOVELLETUT OIKEUSOHJEET

Maa-aineslaki (MaL 555/1981) 1, 3 – 7, 10 – 13, 14, 19 – 21, 23, 23 a §
Valtioneuvoston asetus maa-ainesten ottamisesta (Vna 926/2005) 1 – 4, 6 – 8 §
Valtioneuvoston asetus kivenlouhimojen, muun kivenlouhinnan ja kivenmurskaamojen ympäristönsuojelusta (Vna 800/2010)
Loviisan kaupungin maa-ainestaksa 1.11.2018 (Rakennus- ja ympäristölautakunta 6.9.2018 § 65)

KÄSITTELYMAKSUN MÄÄRÄYTYMINEN

Taksan mukaan ottamissuunnitelman tarkastusmaksu on 2 940,00 €. Lisäksi tämän määrän ylittävältä osalta peritään todelliset kuuluttamis- ja ilmoituskulut.

Valvontamaksu

Ottamistoiminnan valvonnasta luvanhaltijan on suoritettava vuosittain valvontamaksu. Luvan haltija on velvollinen maksamaan ensimmäisen vuotuisen valvontamaksun ennen ottamistoimintaa ryhtymistään ja seuraavat valvontamaksut kunkin vuoden maaliskuun loppuun mennessä. Mikäli luvan haltija ilmoittaa kirjallisesti (helmikuun loppuun mennessä), ettei maa-aineksia ko. vuonna oteta, luvan haltijalta ei peritä kyseisen vuoden valvontamaksua.

Valvontamaksu on 1 430,00 €/vuosi.

MUUTOKSENHAKU

Tähän päätökseen saa hakea muutosta Helsingin hallinto-oikeudelta. Valitusosoitus on lupa-päätöksen liitteenä.

PÄÄTÖKSEN ANTAMINEN

Päätös annetaan julkipanon jälkeen. Antopäivä on 15.3.2019.

PÄÄTÖKSESTÄ TIEDOTTAMINEN

Päätös

Maarakennus M. Laivola Oy
Keskuskuja 1
14200 Turenki

Jäljennös päätöksestä

Uudenmaan ELY-keskus
Uudenmaan Liitto

Ilmoitus päätöksen antamisesta

Naapurit

Ilmoittaminen kunnassa

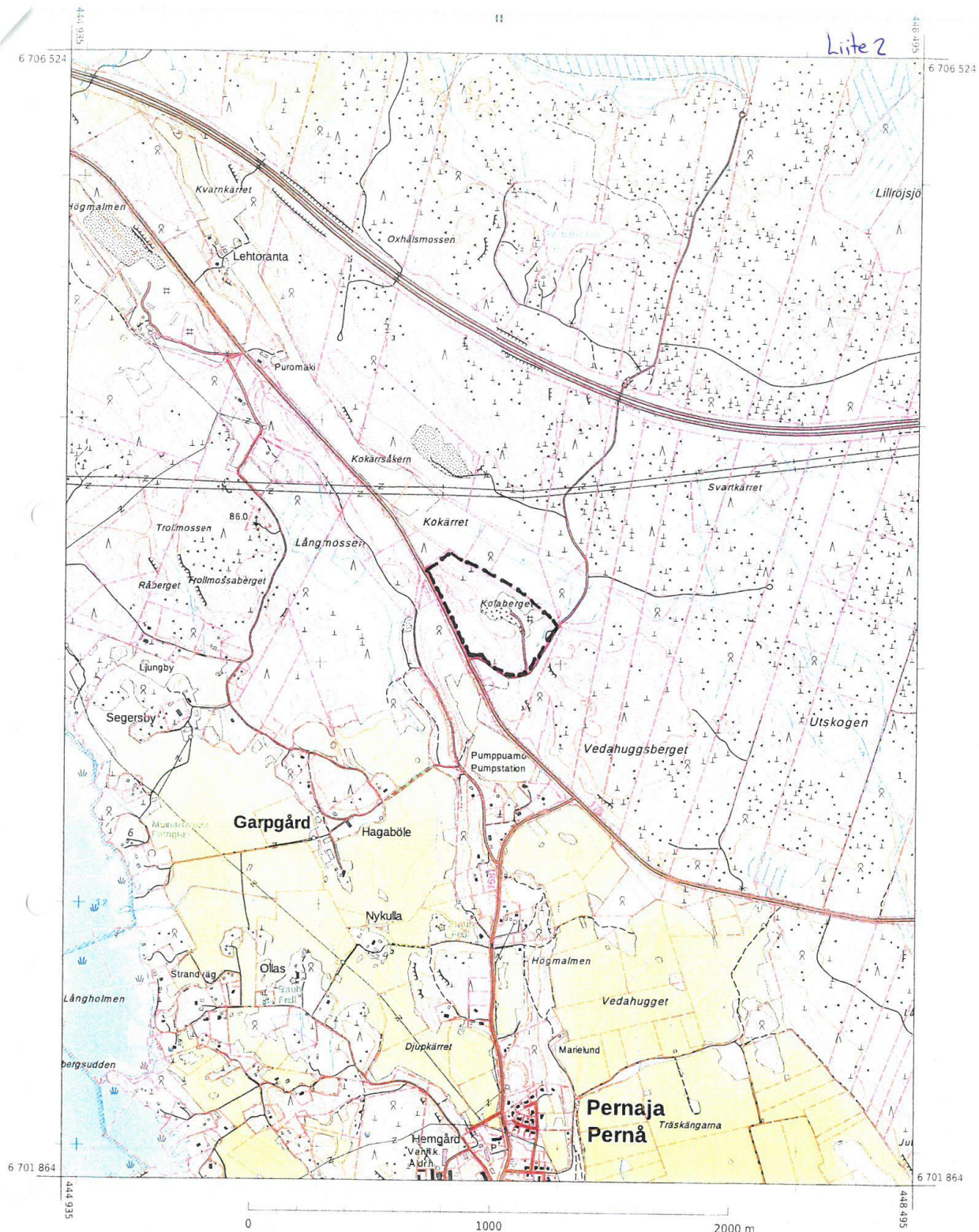
Loviisan kaupungin rakennus- ja ympäristölautakunta antaa tiedon tästä päätöksestä kuuluttamalla siitä maa-ainelain 19 §:n mukaisesti kaupungin virallisella ilmoitustaululla ja internetsivuilla www.loviisa.fi sekä ilmoittamalla sanomalehdissä Loviisan Sanomat, Östnyland ja Nya Östis.

Liitteet

Toiminnan sijaintikartta

Maa-ainestenottoalueen ottamissuunnitelma kartta

Maa-ainestenottoalueen lopputilanteen suunnitelmakartta



KARTTATULOSTE
1:20 000



Korkeuskäyräväli: 5 m
Korkeusjärjestelmä: N60
Tasokoordinaatisto: ETRS-TM35FIN

Maastotiedot © Maanmittauslaitos
Kiinteistötiedot © Maanmittauslaitos ja kunnat
Merikartta-aineistot © Liikennevirasto 1.1.2015
Syytiedot © Suomen ympäristökeskus

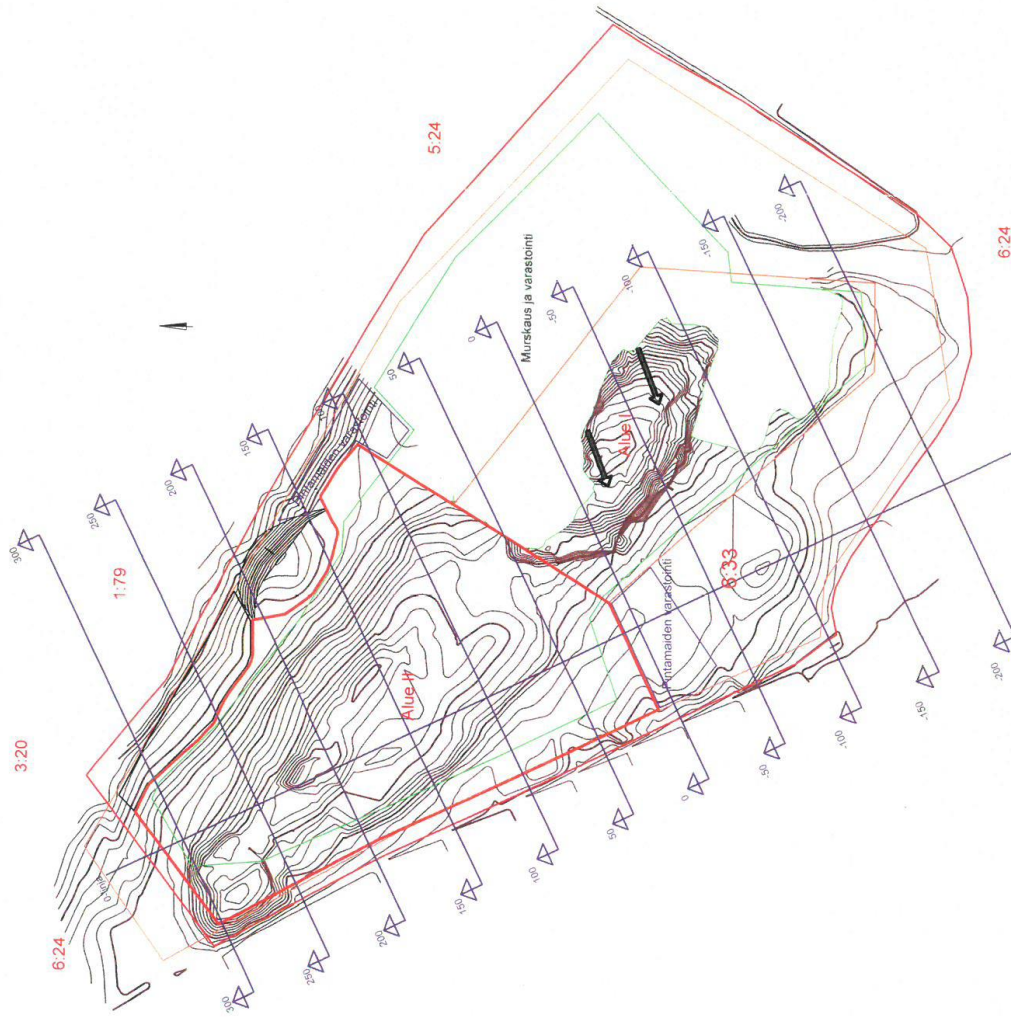
VAROITUS: Ei navigointikäyttöön. Liikennevirasto ei ole tarkistanut tämän tuotteen tietoja, eikä se ota vastuuta tietojen oikeellisuudesta tai valmistuksen jälkeisistä muutoksista.

Kiinteistörekisterin tiedoissa voi olla puutteita ja epätarkkuuksia. Rekisteriyksikön tarkka alueellinen ulottuvuus selviää toimitusasiakirjoista ja maastosta.

Tulostettu 7.8.2018



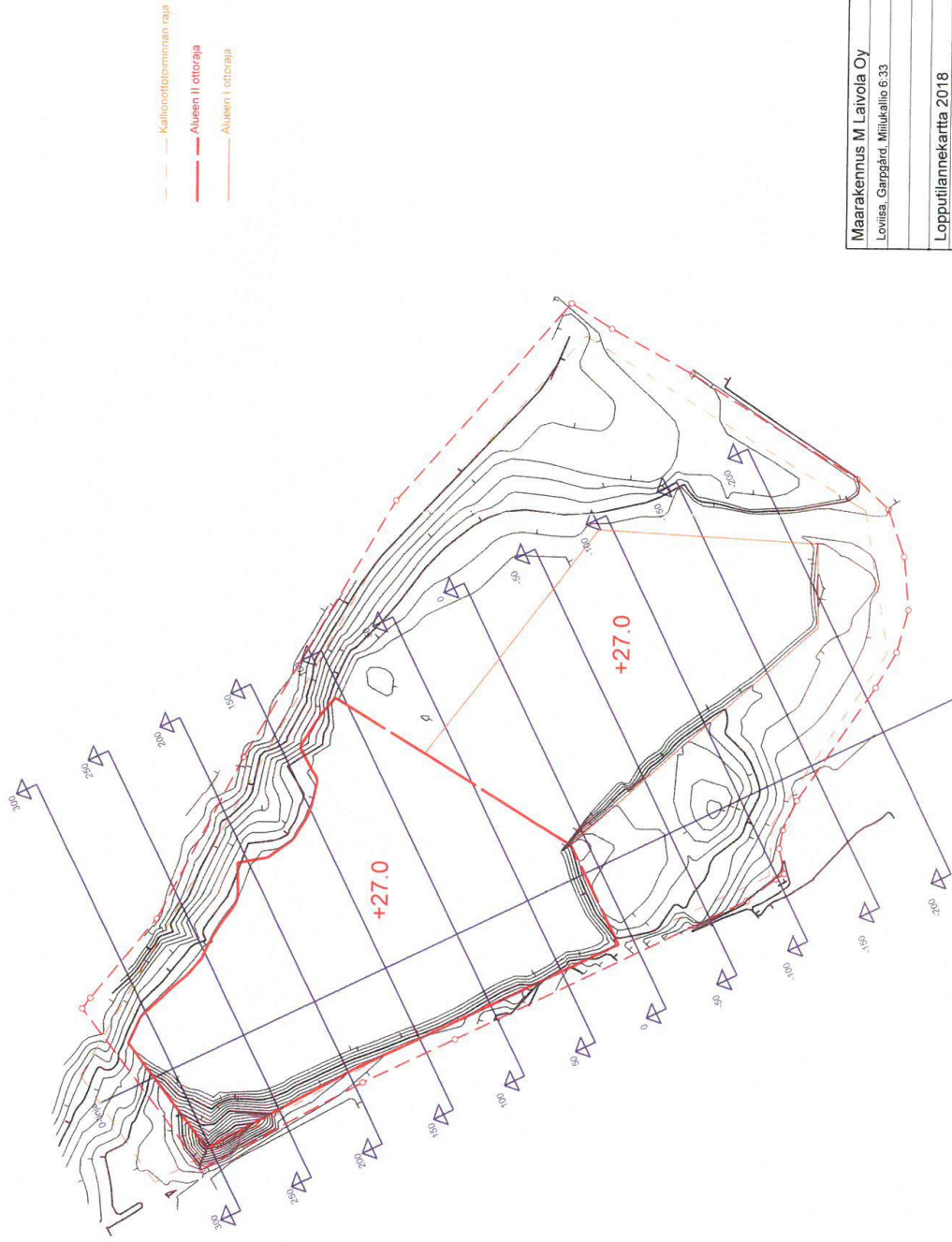
Liite 8



- Kalliontoiminnan raja
- Alueen II oitoraja
- Alueen I oitoraja
- Murskaus- ja varastomaa-alueen raja
- ↑** Oltamisen suunta
- Alueen II pintamaiden varastointi
- Tukiominaisuus - korkeuden säilytys ja tankkaus
- Nykyinen kallionrajaus 2018 loppu

Maarakennus M. Laivola Oy	Turenki 16.8.2018
Lovisa, Gergård, Mittukallio 6:33	
	Sari Salminen
Nykytilannekartta 2018	1:2500
Maarakennus M. Laivola Oy	

14.11.2018 1:2500 NYKY2013_TM35_rajauksella_141118.dwg



Maarakennus M. Laivola Oy	Tuotehty: 16.6.2018
Lovisa, Garpgård, Mmlukallo 6.33	Sari Salmi
Loppuliiannekartta 2018	1:2500
Maarakennus M. Laivola Oy	

loppukuva_2018.xyz

1:2500

21.8.2018

VALITUSOSOITUS

Valitusviranomainen

Tähän päätökseen haetaan muutosta Helsingin hallinto-oikeudelta.

Valitusaika

Valitus on toimitettava Helsingin hallinto-oikeudelle kolmenkymmenen (30) päivän kuluessa päätöksen antopäivästä, sitä päivää lukuun ottamatta. Antopäivä on kirjattu päätökseen. Jos valitusajan viimeinen päivä on pyhäpäivä, lauantai, itsenäisyyspäivä, vapunpäivä, jouluaatto tai juhannusaatto, valitusaika jatkuu vielä seuraavana arkipäivänä.

Valituksen muoto ja sisältö

Valitus on tehtävä kirjallisesti. Myös sähköinen asiakirja täyttää vaatimuksen kirjallisesta muodosta.

Valituskirjelmässä on ilmoitettava

- valittajan nimi, asuinkunta, postiosoite ja puhelinnumero. Jos valitusviranomaisen päätös voidaan antaa tiedoksi sähköisenä viestinä, yhteystietona pyydetään ilmoittamaan myös sähköpostiosoite.
- päätös, johon haetaan muutosta, miltä kohdin muutosta haetaan, mitä muutoksia vaaditaan tehtäväksi sekä
- perusteet miksi muutosta vaaditaan.

Valittajan tai hänen asiamiehensä on allekirjoitettava valituskirjelmä. Sähköistä asiakirjaa ei kuitenkaan tarvitse täydentää allekirjoituksella, jos asiakirjassa on tiedot lähettäjistä eikä asiakirjan alkuperäisyyttä tai eheyttä ole syytä epäillä. Jos ainoastaan asiamies on allekirjoittanut valituskirjelmän, siinä on mainittava myös tämän henkilön nimi, asuinkunta ja postiosoite.

Valituskirjelmään on liitettävä

- päätös, josta valitetaan, alkuperäisenä tai jäljennöksenä
- todistus siitä, minä päivänä päätös on annettu tiedoksi tai muu selvitys valitusajan alkamisesta
- asiakirjat, joihin valittaja vetoaa vaatimuksensa tueksi
- asiamiehen valtakirja

Valituksen toimittaminen perille

Valituskirjelmä liitteineen on toimitettava Helsingin hallinto-oikeuteen viimeistään valitusajan viimeisenä päivänä ennen valitusviranomaisen aukioloajan päättymistä:

Posti- ja käyntiosoite: Helsingin hallinto-oikeus
Radanrakentajantie 5
00520 Helsinki

Sähköpostiosoite: helsinki.hao@oikeus.fi
Faksi: 029 56 42079
Puhelinvaihte: 029 56 42000
Aukioloaika: 8.00 - 16.15

Valituksen voi tehdä myös hallinto- ja erityistuomioistuinten asiointipalvelussa osoitteessa <https://asiointi2.oikeus.fi/hallintotuomioistuimet>.

Oikeudenkäyntimaksu

Hallinto-oikeus voi periä muutoksenhakuasian käsittelystä oikeudenkäyntimaksun. Mak-suista säädetään tuomioistuinmaksulaissa (1455/2015).