

PÄÄTÖS

**Loviisan kaupunki
Rakennus- ja ympäristölautakunta**

**Ympäristölupa ja maa-aineslupa
Antopäivä 12.11.2018**

Kokouspvm 1.11.2018

Dnro 613/11.01.00/2018
Lupanro Y434-24-2018-3

ASIA

Ympäristönsuojelulain (527/2014) 27 §:n mukainen ympäristölupapäätös sekä maa-aineslain (555/1981) 4 §:n mukainen maa-aineslupapäätös. Yhteistä lupaa on haettu yhdellä lupahakemuksella ja se ratkaistaan samalla päätöksellä (MAL 555/1981, muutos 424/2015 § 4a ja YSL 527/2014, muutos 423/2015 47a§). Lupahakemus koskee NCC Industry Oy:n kalliokiviainesten louhimista, kiviaineksen murskausta sekä puhtaiden ylijäämämaiden vastaanottoa Loviisan kaupungissa Greggölessä kiinteistöllä Peppars RN:o 434-439-1-15. Päätös sisältää ratkaisun luvanvaraisen toiminnan aloittamisesta mahdollisesta muutoksenhausta huolimatta.

LUVAN HAKIJA JA KIINTEISTÖN OMISTAJA

Osoite:
NCC Industry Oy
Mannerheimintie 103 A (PL 13)
00281 Helsinki
Y-tunnus:
175515-0

Laitoksen yhteystiedot:
NCC ottoalue
Greggöle, Loviisa

Laitoksen yhteyshenkilö:
Timo Joas
puh. 050 3299315
sähköposti: timo.joas@ncc.fi

Yhteyshenkilö lupaprosessissa:
Karoliina Halin
puh. 050 4339711
sähköposti: karoliina.halin@ncc.fi

Laskutusosoite:
NCC Industry Oy, PL 524, 00021 Laskutus, viite 63002237

TOIMINNAN SIJAINTI

Kiviainesten ottoalue sijaitsee Loviisan kaupungissa Greggbolessä kiinteistöllä Peppars RN:o 434-439-1-15, tilan kokonaispinta-ala on: 265,2 ha, toiminta-ala 21,3 ha. Kiinteistön omistaa Tornator Oyj.

LUVAN HAKEMISEN PERUSTE

Ympäristönsuojelulain (YSL 527/2014) 27 §
Ympäristönsuojeluasetus (YSA 713/2014) 2 §:n 1 momentin kohta 6
Maa-aineslaki (MAL 555/1981) 4 §
Yhteislupamenettely (MAL 4a § (424/2015) ja YSL 47a § (423/2015))

LUPAVIRANOMAISEN TOIMIVALTA

Loviisan kaupungin rakennus- ja ympäristölautakunta
Osoite: Ympäristönsuojeluyksikkö, Tekninen keskus, PL 11, 07901 LOVIISA
Ympäristönsuojeluasetuksen 2 §:n 1 momentin kohdat 6 b.

HAKEMUKSEN VIREILLETULO

Ympäristölupahakemus on vastaanotettu Loviisan kaupungissa 12.7.2018.

HAKIJAN LUPATILANNE

NCC Industry Oy:lla on lainvoimainen Loviisan kaupungin rakennus- ja ympäristölautakunnan 8.12.2011 myöntämä maa-aineslupa 1 500 000 m³ (3 975 000 t) kiviaineksen ottamiseen alueella. Lupa on saanut lainvoiman Helsingin hallinto oikeuden 31.5.2013 tekemällä päätöksellä. Lupa on voimassa 10 vuotta sen lainvoimaisuudesta lähtien.

Toiminnalla on Uudenmaan ympäristökeskuksen 22.8.2007 myöntämän ympäristölupa (UUS-2006-Y-441-111). Lupa on tullut lainvoimaiseksi Vaasan hallinto-oikeuden 17.9.2009 tekemällä päätöksellä, jossa luvan voimassaoloaika asetettiin kymmeneksi vuodeksi. Lupa umpeutuu 17.9.2019.

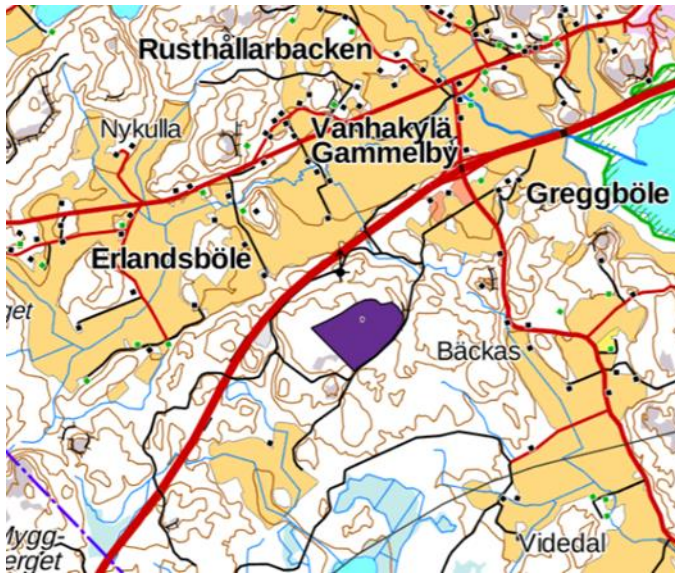
TOIMINNAN SIJAINTI JA KAAVOITUSTILANNE

Alue asettuu noin 300 m Valtatie 7:n (Porvoon moottoritie, E18) eteläpuolelle. Linnuntietä mitattuna Loviisan keskusta sijaistee noin 19 km etäisyydellä kaakossa hakemuksen kohteena olevasta alueesta ja Porvoon keskustaan on noin 15 km etäisyys lounaaseen. Alueen lähiympäristö on lehtomaisen, tuoreen sekä kuivahkon kankaan metsätalouskäytössä olevaa metsämaata. Puulajeista tavataan pääasiassa kuusta, koivua ja mäntyä. Lähin asutus sijaitsee hakemuksen kohteena olevan alueen itärajalta noin 640 m etäisyydellä itäkoillisuunnassa.

Ottoalueen suuruus on kokonaisuudessaan noin 21,3 ha, jossa ottotoiminta voidaan ulottaa koko alueelle. Ottoalueen omistaa Tornator Oyj, jonka kanssa hakija on tehnyt maankäyttösopimuksen.

Alue on kaavoitettu Koskenkylä-Vanhakylä osayleiskaavassa (15.6.2009) maa- ja metsätalousvaltaiseksi alueeksi (M). Alueen koillis-itäpuolella osa alueesta on kaavoitettu maa- ja metsätalousvaltaiseksi alueeksi, jolla on erityisiä ympäristöarvoja (MY). Alueen

pohjoispuolinen alue aina E18 tiehen saakka on ohjattu kaavassa maa- ja metsätalousvaltaiseksi suojaviheralueeksi (M/EV).



Kuva 1. Ottamisalueen sijainti

ALUEEN YMPÄRISTÖOLOSUHTEET

Asutus

Lähin asutus sijaitsee hakemuksen kohteena olevan alueen itärajalta noin 640 m etäisyydellä itäkoillisuunnassa.

Maisema ja topografia

Alueen kallioperä on kvartsi- ja granodioriittia. Alueen maaperä puolestaan on kalliomaata, hiekkamoreenia ja saraturvetta.

Alueen pinnanmuodot vaihtelevat suuresti keskiosan suoalueen tasosta suota reunustavien kallioharjanteiden korkeimpiin kohtiin. Harjanteiden korkeimmat kohdat ovat etelässä tasossa +47, lännessä +55, koillisessa +56, idässä + 54 ja luoteessa tasossa + 62. Pohjoispuolella valtatie 7 kulkee tasossa + 14 idässä, nousten tasoon +34 lännessä.

Alueen maisema on metsäistä kallioselännettä valtatie 7:n eteläpuolella. Alueelta länteen sekä etelään avautuu laajemmat metsäalueet. Alueelta noin 700 metrin etäisyydellä koillisessa metsävyöhykkeen päätyttyä on kauppakeskusalue.

Luonto ja suojelalueet

Ottoalueella ei ole merkittäviä luonnonesiintymiä eikä alueella ole tavattu uhanalaista tai muuta herkkää lajistoa. Lähin Natura 2000 SAC/SPA alue Pernajanlahtien ja Pernajan saariston merensuojelualue (FI0100078) sijaitsee noin 1,8 km etäisyydellä idässä. Valtakunnallisesti arvokkaan maisema-alueen Pernajanlahden ympäristö ja Koskenkylän jokilaakso (MAO010003) raja kulkee noin 570 m etäisyydellä idässä. Lännessä noin 4,7 km etäisyydellä ottoalueesta on yksityinen suojelualue.

Muinaismuistot

Museoviraston rekisterin mukaan muinaisjännöksiä ei ole ottamisalueella eikä sen lähialueella.

Vesialueet ja pohjavesi

Alue ei sijaitse pohjavesialueella ja lähin pohjavesialue Koskenkylä (0158503 VHA2) sijaitsee yli 4 km:n etäisyydellä koillisessa. Alueella on tarkkailtu pohjaveden laatua ennen toiminnan aloitusta sekä vuosittain toiminnan aloituksen jälkeen. Tarkkailutulokset osoittavat selvästi, ettei toiminnalla ole ollut haitallista vaikutusta pohjaveden laatuun. Maaperään kohdistuvat vaikutukset ovat väliaikaisia, sillä alueen loppumaisemointi palvelee alueen luontaista metsäistä maisemakuvaa sekä pyrkii lisäämään alueen biodiversiteettia.

Pintamaiden poisto ja varastointi (kaivannaisjätesuunnitelma)

Alueen kaivannaisjäte muodostuu pintamaista, jotka kuoritaan ennen ottotoiminnan aloittamista kalliokiviaineeksi päältä ja kasataan alueen reunoille melun ja pölyn leviämisen estäviksi suojavalleiksi. Pintamaat varastoidaan koko ottotoiminnan ajan suojavallirakenteissa ja käytetään ottotoiminnan päätyttyä alueen maisemointiin.

Alueelta kuorittavien pintamaiden lisäksi louhinta- ja murskaustoiminnassa syntyy pieni määrä kiviä ja kivituhkaa, jotka eivät sovellu rakennuskiviaineiksi pienen raekokonsa vuoksi.

Pintamaita kuorittaessa ensimmäisenä poistetaan maan pinnassa oleva kasvillisuutta sisältävä kenttäkerros, josta erotellaan kannot, juurakot sekä muut suurikokoista orgaanista ainetta sisältävät kappaleet. Kappaleet varastoidaan omalle kasalleen ja toimitetaan energiantuotantoon.

Tukitoiminta-alue

Suomen ympäristökeskuksen oppaan (25/2010) ohjeiden mukaisesti perustettu tukitoiminta-alue sijaitsee alueen pohjoisosassa läjitysalueen itäpuolella. Kaikki ympäristölle haitalliset kemikaalit varastoidaan tukitoiminta-alueella asianmukaisesti säilytettynä.

Ottamisalue ja toiminnan kuvaus

Ottoalue, vaiheistus ja ottotasot

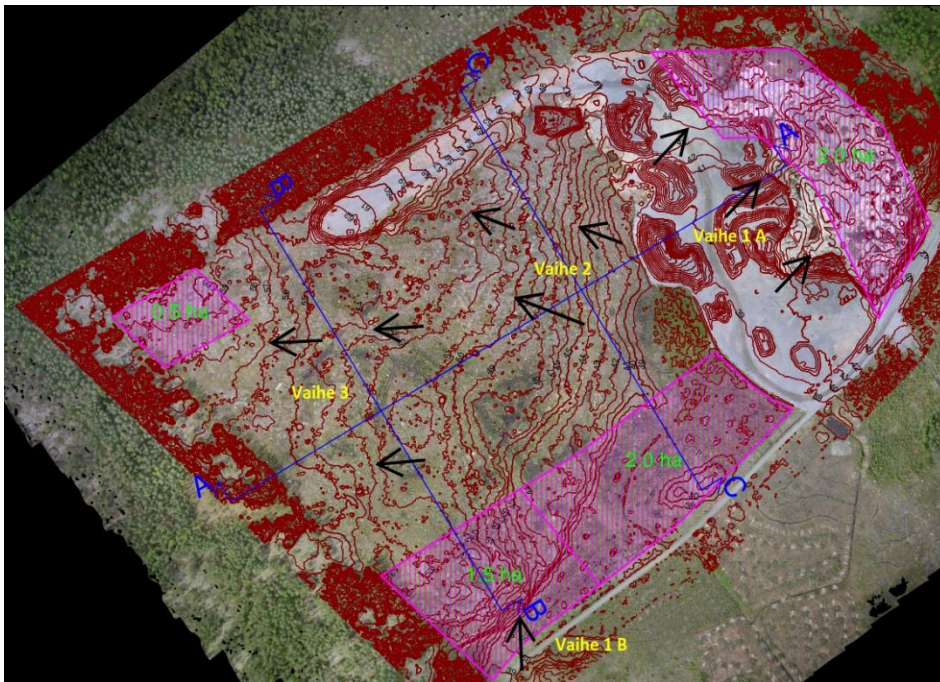
Ottamistoiminta jatkuu samaisella ottamisalueella, jolle myönnettiin ottolupa vuonna 2011. Ottoalue ei laajene, vaan toiminta jatkuu myönnettyjen lupien mukaisella alueella. Uutta ottolupaa ja ympäristölupaa haetaan, koska kuluvana lupakautena ei ole ehditty hyödyntää lupien mahdollistamia massamääriä.

Suunnitellun ottoalueen kokonaispinta-ala on 21,3 ha, jossa otto on mahdollista ulottaa koko alueelle. Alueelle myönnetty lainvoimainen maa-aineslupa (8.12.2011) oikeuttaa yhteensä 1 500 000 m³ kiviainesmäärän ottamiseen alueelta luvan voimassaolon aikana. Alueelta on tähän mennessä otettu noin 323 400 m³ kiviainesta, joten jäljellä olevaa kalliokiviainesta on noin 1 176 600 m³.

Koska nykyisen ja uusien läjitysalueiden alapuolista kalliota ei ole tarkoitus tällä hetkellä louhia, on nyt haettavan maa-ainesluvan kiviaineksen määrä 1 176 600 m³, mutta otto tapahtuu 845 000 m³ kiviainesmäärälle. Alin ottotaso on + 40 m lukuun ottamatta alueelle kaivetun saostusaltaan kohtaa, jossa pohjantasoa on noin +35 m. Alueen luonnollinen korkeus on paikoittain tasossa + 38,5 m, joten lopullinen pohjantasoa jää alueella + 38,5 – + 41 m välille.

Maa-ainesten ottaminen tapahtuu vaiheistetun ottosuunnitelman mukaan siten, että ottamistoiminta jatkuu jo aloitetusta ottovaiheesta 1A edeten koillisen suuntaan (kuva 1). Ottamista voidaan tarvittaessa siirtää ottovaiheeseen 1B, mikäli yhteiskunnan rakentamisen tarpeet tätä edellyttävät. Perusteluna tähän on, että ottoalueen eteläkärjestä hieman pohjoiseen päin siirryttäessä on tarkoituksenmukaisempaa kiviainesta asfalttituotantoon. Tällöin ottaminen tapahtuu Heskerintieltä pohjoiseen päin.

Ottamistoiminta etenee vaiheen 1A jälkeen ottovaiheeseen 2, missä otto suuntautuu luoteeseen. Otto vaiheesta 2 siirtyä ottovaiheeseen 3. kääntyen länteen päin. Mikäli ottovaihetta 1B ei rakentamisen tarpeista johtuen toteuteta, asettuu vaiheen 2 aloituskohdan eteläraja aivan uusien läjitysalueiden tuntumaan edeten loivasti luoteeseen.



Kuva 2. Ottamistoiminnan eteneminen.

Ottovaiheissa 1. ja 2. pohjantasoa on + 38,5 – + 41 m välillä. Ottovaiheessa 3. pohjantasoa vaihtelee myös + 38 – + 41 m välillä. Tässä on huomioitu alueen luonnollinen korko, joten alin ottotaso pysyy + 40 m:ssä. Ottovaiheen 3. jäädessä paikoittain vaiheita 1. ja 2. hieman korkeammalle tasolle mahdollistetaan pintavesien luontainen valuminen kohti alueelle perustettua saostusallasta. Saostusallas sijaitsee ottoalueelle johtavan tien risteyksen eteläpuolella. Saostusallas on noin 10 m leveä ja 25 m pitkä. Syvyyttä altaalla on noin 3 m. Saostusaltaasta vedet ohjautuvat hyvin vetävään kokoomaajaan.

Ottamistoiminnan vaiheistaminen mahdollistaa myös tehokkaamman melun leviämisen estämisen ympäristöön, sillä ottotoiminta voidaan toteuttaa louhoksen sisällä ottorintausten

suojassa. Lisäksi näin myös louhoksen toiminnallisuus lisääntyy, sillä aiemmin otetulla osavaiheella voidaan varastoida otettavan osavaiheen kiviaineksia, vastaanotettuja puhtaita maa-aineksia ja/tai muualta tuotavia louheita.

Kallion louhinta

Alueella louhitaan kalliota sekä murskataan ja varastoidaan kiviainesta kokonaisuudessaan noin 1 176 600 m³, josta nyt suunniteltu otto on 845 000 m³. Kiviainesta murskataan ja louhitaan keskimäärin 375 000 t vuodessa, mutta korkeintaan kuitenkin 500 000 t. Ottovaiheen 1 pintamaat on jo poistettu, joten ottamistoiminta jatkuu paljaalla kalliopinnalla edeten koilliseen.

Oton edetessä osavaiheisiin 1B, 2 ja 3 ottoalueiden puusto kaadetaan ja pintamaat kuoritaan sekä läjitetään alueen pohjois- ja eteläreunoille meluvallirakenteisiin. Hakkuusta muodostunut biomassa toimitetaan hyödynnettäväksi energiantuotannossa ja puut toimitetaan muuhun hyötykäyttöön.

Kallion puhdistuksen jälkeen alueelle tuodaan poravaunu, joka poraa kallioon reiät panostusta varten. Reiät porataan siten, että ne mahdollistavat suunnitelmien mukaisen rintauksen avautumisen ottoalueelle. Kallionporauksen vastetietoja hyödynnetään panostuksen suunnittelussa. Louhetta räjäytetään kerralla noin viikon raaka-ainetarpeen verran murskauslaitokselle markkina tilanteesta riippuen.

Louhinnan aikana ottoalueen reunoille muodostuvat rintaukset jäävät ottotoiminnan ajaksi kaltevuuteen 7:1 – 5:1, joten ne merkitään huolellisesti varoituskyltein. Ottoalue rajataan maastoon merkitsemällä se lippusiimalla sekä varoituskyltein. Alueen korkeimpiin ja jyrkimpiin rintauksiin rakennetaan tarvittaessa suoja-aita, joka estää putoamisen louhokseen. Ottotoiminnan päätyttyä jyrkät rintaukset luiskataan kaltevuuteen 1:2 – 1:3.

Jokaisesta räjäytettävästä kentästä laaditaan yksityiskohtaiset räjäytyssuunnitelmat, joista käy ilmi poraus-, panostus-, sytytys- ja suojauskaaviot. Räjäytyssuunnitelma säilytetään alueella louhintatöiden ajan ja se on koko ajan saatavilla. Räjäytyksistä ilmoitetaan ennakkoon lupaviranomaiselle sekä alueen asukkaille. Räjäytysten aikana ulkopuolisten henkilöiden pääsy toiminta-alueelle estetään rajaamalla alue sekä vartioimalla alueelle johtavaa tietä ja lähiympäristöä. Räjäytyksistä varoitetaan voimakkaalla katkonaisella äänimerkillä ja yhtenäisellä äänimerkillä vaaran ollessa ohi. Räjäytykset toteutetaan alueella arkisin klo 09:00–16:00 välisenä aikana.

Alueella on tarkoitus vastaanottaa 20 000 tonnia muualta tuotua kalliolouhetta vuodessa ja murskata se alueella.

Louheen murskaus ja laitteiston kuvaus sekä seulonta

Alueelle tuodaan laatuvaatimukset täyttävä siirrettävä murskain, kun murskaus on ajankohtaista. Murskaimen paikka valitaan siten, että se jää mahdollisimman matalaan kohtaan alueella ottorintauksen, meluvallien ja varastokasojen suojaan. Näin voidaan vaimentaa murskaustoiminnasta ympäristöön leviävää melupäästöä sekä vähentää ympäristöön leviävän pölyn määrää. Lähin asutus sijaitsee yli 600 m etäisyydellä itäkoillisuunnassa.

Murskauslaitos koostuu syöttimestä, esi-, väli- ja jälkimurskaimista, kuljettimista sekä seuloista. Murskausprosessissa louhe syötetään esisuppiloon, josta syötin syöttää louhetta

esimurskaimelle. Kuljetin siirtää esimurskan läpi menneen murskeen välimurskalle, josta se siirretään kuljettimella mahdollisesti vielä jälkimurskalle riippuen halutusta lopputuotteesta. Murskatut kiviainekset seulotaan haluttuun raekokoon. Ennen murskausta suurimpia kivilohkareita joudutaan usein rikottamaan pienemmiksi kaivinkoneeseen kiinnitetyllä iskuvasaralla. Murskauslaitteisto toimii aggregaatilla, jonka polttoaineena on kevyt polttoöljy.

Melun ja pölyn leviämisen estämiseksi murskauslaitteisto koteloidaan tai katetaan tarvittaessa. Lisäksi pölyn leviämistä estetään tarvittaessa kastelemalla murskausprosessia. Valmiin tuotteen putoamiskorkeus murskauslaitteiston kuljettimelta varastokasaan pidetään mahdollisimman matalana, mikä vähentää muodostuvan pölyn määrää. Kiviainesta murskataan arkisin klo 07:00–22:00 välisenä aikana.

Puhtaiden ylijäämämaiden vastaanottaminen

Puhtaita ylijäämämaita vastaanotetaan alueelle alle 50 000 tonnia vuodessa. Kokonaisuudessaan alueelle vastaanotetaan enintään 800 000 tonnia puhtaita ylijäämäma-aineita. Kaikista vastaanotettavista puhtaista ylijäämämaista tiedetään etukäteen maa-aineksen toimittaja, maa-aineksen alkuperä sekä maa-aineksen määrä, ennen kuin ne voidaan ottaa vastaan alueelle. Mikäli maa-aineksen puhtaudesta on epäselvyyttä, vaaditaan toimittajalta analyysit maa-aineksen puhtaudesta. Alueelle ei oteta vastaan pilaantuneita maa-aineita.

Tuotantomäärät ja käytettävät raaka-aineet sekä polttoaineet

Alueella louhitaan kalliota ja murskataan louheesta kivimursketta rakennuskiviaineiksi. Koko toiminta aikana kalliota louhitaan ja murskataan alueella noin 1 500 000 m³ (3 975 000 t). Vuosittain louhitaan ja murskataan noin 375 000 t, mutta enintään 500 000 t. Tuotantomäärät ja käytettävät aineet on esitetty taulukossa 1.

Taulukko 1. Raaka-aineet, tuotantomäärät ja käytettävät aineet sekä niiden varastointi

Käytettävä raaka-aine	Keskimääräinen kulutus t/a	Maksimikulutus t/a	Varastointipaikka
Kallioulouhe	375 000	500 000	Toiminta-alueella varastokasoissa
Muualta tuotava louhe		20 000	Toiminta-alueella varastokasoissa
Kevyt polttoöljy	108	270	Tukitoiminta-alue
Räjähdyksineet (dynamiitti, aniitti, kemiitti)	113	150	Ei varastoida alueella

Alueella kasteluun tarvittava vesi saadaan alueella olevasta saostusaltaasta.

Puhtaita ylijäämämaita vastaanotetaan alueelle alle 50 000 t vuodessa. Kokonaisuudessaan alueelle vastaanotetaan enintään 800 000 t puhtaita ylijäämämaita. Kaikista vastaanotettavista puhtaista ylijäämämaista tiedetään etukäteen maa-aineksen toimittaja, maa-aineksen alkuperä sekä maa-aineksen määrä, ennen kuin ne voidaan ottaa vastaan alueelle. Mikäli maa-aineksen puhtaudesta on epäselvyyttä, vaaditaan toimittajalta analyysit maa-aineksen puhtaudesta. Alueelle ei oteta vastaan pilaantuneita maita

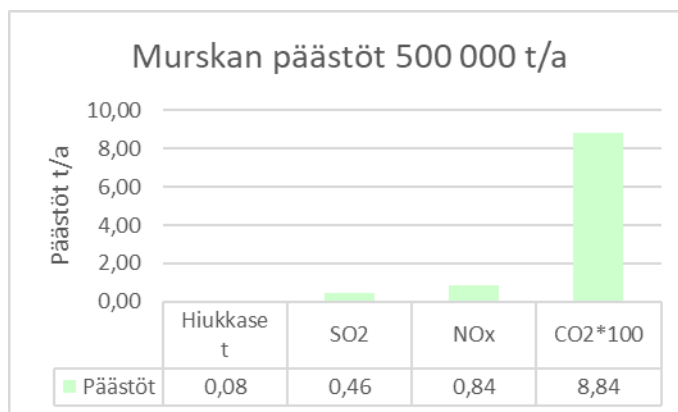
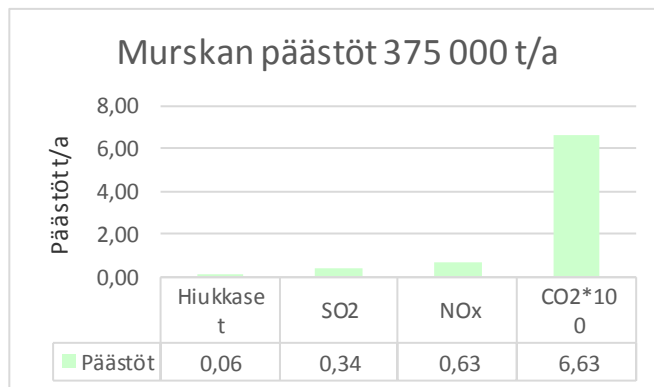
Energian käyttö ja päästöt

Alueen työkoneet ja laitteisto pidetään moitteettomassa kunnossa ja tarkastetaan sekä huolletaan säännöllisesti.

Muodostuvien pienhiukkasten vähentämiseksi alueelle tuotava porausvaunu varustetaan pölynkeräyslaitteella. Murskauslaitteisto sijoitetaan mahdollisimman matalaan kohtaan toiminta-alueella ottorintauksen, varastokasojen sekä meluvallin suojaan. Murskauslaitteiston pölyävimmät kohdat, kuten kuljetin, murskaimet ja seulat katetaan tai koteloidaan tarvittaessa. Lisäksi murskausprosessia kastellaan tarvittaessa. Kiviaineksen putoamiskorkeus kuljetinhihnalta varastokasaan asetetaan mahdollisimman pieneksi, jotta murskatun kiviaineksen pölyäminen vähenisi. Varastokasoja ja alueen teitä kastellaan tarvittaessa, mikäli pölyämistä muodostuu runsaasti.

Murskauslaitteiston ja työkoneiden päästöt keskimääräisellä sekä suurimmalla vuosittaisella tuotannolla.

Taulukko 2 ja 3. Päästöt ilmaan keskimääräisellä- ja maksimituotantomäärällä



Liikennöinti ja kuljetukset

Alueelle kuljetaan Valtatie 7:ltä (Porvoon moottoritie), josta yhteys jatkuu Vanhakyläntietä pitkin kääntyen edelleen Heskerintielle, josta on liittymä ottoalueelle.

Liikennemäärän arvioidaan olevan noin 80 ajoneuvoa vuorokaudessa. Sesonkiaikana (toukokuu-kesäkuu ja elokuu-syyskuu) liikennemäärä saattaa nousta 250 ajoneuvoon vuorokaudessa.

Toiminta-ajat

Toiminta-ajat ovat seuraavat:

Räjäytykset	ma-pe	klo 9-16
Louhinta ja rikotus	ma-pe	klo 7-17
Murskaus	ma-pe	klo 7-22
Kuljetukset	ma-su	klo 6-22

Louhinta ja louheen jalostustoiminta on urakkaluonteista. Aktiivista toimintaa on alueella arviolta 2-6 kuukautta vuodessa, eli toiminta ei ole jatkuvaa. Toiminnassa on suuria vaihteluita riippuen mm. kiviaineksen markkinatilanteesta. Kuljetuksia on ympäri vuoden aina tarpeen mukaan.

MAISEMOINTI

Alue louhitaan kauttaaltaan tasoon + 38,5 – + 41 m, minkä jälkeen alue palautetaan takaisin luontaiseksi metsätalousmaaksi. Louhintatoiminnan aikana muodostuneet jyrkät ottorintaukset 7:1 – 5:1 luiskataan ottotoiminnan päätyttyä kaltevuuteen 1:2 –1:3. Luiskarakenteissa sekä alueen maisemoinnissa hyödynnetään alueen reunoille kasattuja pintamaita, jotka ovat toimineet ottotoiminnan aikana meluesteinä, sekä alueelle vastaanotettuja puhtaita maita. Maisemointi suoritetaan vaiheittain siten, että jo ottotoiminnasta vapautuneille alueille perustetaan ravinteikas metsämaan pohja istutettavalle tai kylvettävälle puustolle. Näin uuden puuston kasvu saadaan alueelle jo ottotoiminnan aikana. Ennen maisemoitavan alueen maisemointitöitä alue siivotaan ja kaikki sinne kuulumaton materiaali viedään pois.

Alueen maisemointitoimilla pyritään lisäämään luonnon monimuotoisuutta ja lajisto rikkautta. Alueelle perustetaan erilaisia biotooppeja, jotta alueella olisi mahdollisimman monelle lajille soveltuvaa elinympäristöä. Erilaisia biotooppeja voivat olla esimerkiksi louhikko-, lahoppuusto- sekä havu- ja lehtipuustoalueet.

Aluetta maisemoidaan jo toiminnan aikana siten, että alueen pohjois- ja eteläosien maa-ainesten läjitysalueista annetaan muodostua monimuotoiset siemenpankit, joista syntyy lajirikasta kasvustoa elävöittäen maisemaa sekä lisäämällä alueen biodiversiteettia. Siemenpankkeihin kerrytetään ottotoiminnan aikana alueen tulevan lajirikkauden lähtökohdat. Alueelle on myös perustettu jo lahoppualue alueen pohjoisosaan läjitysalueen itäpuolelle. Lahoppualue on ratkaisevan tärkeä lahoppuusta riippuvaisten lajien säilymiselle.

YMPÄRISTÖKUORMITUS JA SEN RAJOITTAMINEN

Pohjavesi

Ottoalue ei sijaitse pohjavesialueella eikä alueen läheisyydessä ole muita merkittäviä vesialueita. Lähin pohjavesialue Koskenkylä (0158503 VHA2) sijaitsee yli 4 km:n etäisyydellä koillisessa. Terviksträsket-järvi sijaitsee noin 1,4 km etäisyydellä etelässä ja Gammelbyvikenin lahti noin 1,8 km etäisyydellä idässä.

Toiminnasta ei aiheudu merkittäviä vaikutuksia maaperään ja pohjaveteen. Alue ei sijaitse pohjavesialueella ja lähin pohjavesialue Koskenkylä (0158503 VHA2) sijaitsee yli 4 km:n etäisyydellä koillisessa. Alueella on tarkkailtu pohjaveden laatua ennen toiminnan aloitusta

sekä vuosittain toiminnan aloituksen jälkeen. Tarkkailutulokset osoittavat selvästi, ettei toiminnalla ole ollut haitallista vaikutusta pohjaveden laatuun.

Maisema ja luonto

Alue on nykytilassa jo louhitun kallion myötä yleisilmeeltään avoinna olevaa kalliokiviaineksen ottoaluetta ilman erityisiä maisema-arvoja.

Luonto-olosuhteiltaan alue ei ole arvokasta, koska se on avoinna olevaa ottamisaluetta. Myös pintamaat on poistettu jo laajalta alueelta. Alue ei myöskään ole ollut koskematta pitkiä aikoja, jolloin alueelle olisi levittäytynyt uutta kasvillisuutta. Ottotoiminnan jälkeen maisemointi toteutetaan luonnon monimuotoisuutta huomioivalla tavalla.

Pöly

Pölyä muodostuu murskauksen yhteydessä sekä alueen liikenteestä. Pölyä torjutaan tarvittaessa kastelemalla ajoteitä sekä koteloimalla murskan pölyävimpiä osia. Alueella on suoritettu pölymittaukset 12.3-24.4.2014 välisenä aikana Kalliotekniikka Consulting Engineers Oy:n toimesta kiinteistöllä osoitteessa Vanhakyläntie 191. Mittausten perusteella kiviainestoiminta ei ole nostanut pölytasoa mittauspisteessä.

Melu

Toiminta-alueella melua syntyy kallion porauksesta, räjäytyksistä, louheen rikotuksesta ja murskauksesta, valmiin tuotteen kuormauksesta sekä liikenteestä. Toiminnasta aiheutuvaa melua estetään leviämistä ympäristöön ennen kaikkea toimintojen sijoittelulla alueelle. Murskauskalusteisto sijoitetaan muodostuvan ottorintauksen ja varastokasojen suojan mahdollisimman matalaan maaston kohtaan alueella. Lisäksi alueelle pintamaista kasatut meluvallit estävät melun etenemistä laajemmalle alueelle. Tarvittaessa prosessien meluavimpia kohtia koteloidaan tai katetaan. Alueelle on suoritettu melumittauksia 12.3-24.4.2014 välisenä aikana sekä 22.3.2016 Kalliotekniikka Consulting Engineers Oy:n toimesta. Viimeisin mittaus tehtiin 2.10.2018. Kaikkien melumittausten perusteella kiviainestoiminnasta muodostuva melu ei ylitä melulle asetettuja päiväohjearvoja lähimmissä häiriintyvissä kohteissa.

Tärinä

Räjäytyksistä aiheutuu satunnaisesti muutamia (5-10) kertoja vuodessa lyhytaikaista tärinää. Räjäytyksistä syntyvää tärinää pyritään vaimentamaan räjäytystöiden huolellisella suunnittelulla. Panostus tehdään niin, että tärinän eteneminen maaperässä on mahdollisimman vähäistä. Räjäytystyöt suunnittelee aina räjäytystöihin erikoistunut ammattilainen. Alueen lähimmät rakennukset (Vanhakyläntie 191, Vanhakyläntie 143, Vanhakyläntie 137, Heskerintie 300) on tarkastettu ja alueella on suoritettu koeräjäytyksiä ennen koko toiminnan aloittamista, minkä perusteella räjäytystöiden suunnittelu ja toteutus on mahdollista tehdä perusteellisen huolellisesti.

Jätteet

Taulukko 4. Tiedot jätteistä ja niiden käsittelystä

Jätteenimike	Arvioitu määrä kg/a	Käsittely- ja hyödyntämistapa	Toimituspaikka
jäteöljyt	1 000	kerätään kaksivaippaiseen	luvanvarainen vaarallisen

		säiliöön	jätteen käsittelypaikka
öljyn suodattimet, rasvaiset trasselit		kerätään kannelliseen astiaan	
akut, paristot, maalit, lakat, energiansäästölamput		kerätään kannellisiin astioihin	
sekajäte	600	kerätään erilliseen astiaan	tyhjennetään tarvittaessa
yhdyskuntajäte	300	kerätään erilliseen astiaan	tyhjennys jätehuoltoyhityn toimesta
metallit	10 000	kerätään lavoille	luvanvarainen metallien hyödyntämispaikka
jätevesi		kerätään umpisäiliöön	jätevedenpuhdistamo

Vaaralliset jätteet säilytetään kannellisissa astioissa, joihin merkitään;

- jätteen nimi,
- jätteen haltija,
- pääasiallisia vaarallisia ominaisuuksia aiheuttavat aineet,
- varoitusmerkit ja niiden nimet
- vaaraa ja turvallisuustoimenpiteitä osoittavat standardilausekkeet (R- ja S-lausekkeet)

Vaarallisista jätteistä pidetään kirjaa, josta ilmenee syntyneen vaarallisen jätteen määrä, varastoidun vaarallisen jätteen määrä sekä varastosta poistoimitetun vaarallisen jätteen määrä ja toimituspaikka. Pois toimitetuista vaarallisista jätteistä laaditaan siirtoasiakirja, josta ilmenee;

- Haltijan, kuljetuksen suorittajan ja vastaanottajan nimi ja yhteystiedot
- Siirron ajankohta sekä pakkaus- ja kuljetustapa
- Tuottajan nimi ja yhteystiedot sekä toiminta, paikka ja kunta, jossa vaarallinen jäte on syntynyt tai, jos kysymys on kotitaloudessa tai siihen rinnastettavassa toiminnassa syntyneestä vaarallisesta jätteestä, yleispiirteinen selvitys jätteen tuottajasta
- Vaarallisen jätteen nimi ja jätelain (646/2011) liitteissä 4 ja 5 tarkoitetun luettelon mukainen tunnusnumero sekä jätteen koostumus, olomuoto ja määrä
- Vaarallisen jätteen jäteasetuksen (179/2012) liitteen 3 mukaiset pääasialliset ominaisuudet
- Vaarallisen jätteen hyödyntämis- tai käsittelypaikka ja – menetelmä
- Vaarallisen jätteen haltijan vakuutus annettujen tietojen oikeellisuudesta ja allekirjoitus sekä päiväys

Toimintaan liittyvät riskit sekä niiden estäminen

Toiminnasta voi aiheutua polttoaineiden ja muiden haitallisten kemikaalien vuotoa maaperään joko suoraan laitteista ja koneista tai tukitoiminta-alueella säiliöistä. Toiminnasta syntyvät jätteet voivat olla myös haitallisia ympäristölle väärin säilytettyinä. Vialliset tai väärin säädetyt koneet ja laitteet voivat aiheuttaa poikkeuksellisia ilma- ja melupäästöjä.

Mahdollinen ilkivalta, polttoainevarkaudet tai luvattomat jätteiden tuonnit alueelle voivat aiheuttaa omaisuusvahinkoja sekä ympäristöhaittoja. Räjähdeaineet voivat aiheuttaa ympäristön kuormitusta esimerkiksi poikkeuksellisen suurina typpipäästöinä vesistöön.

Räjähteet voivat aiheuttaa myös hengen vaaran huolimattomasti käsiteltyinä. Vialliset laitteet ja koneet sekä puutteelliset työntekijöiden perehdytykset työmaahan voivat aiheuttaa loukkaantumisia sekä laatuvaatimukset täyttämättömiä lopputuotteita. Alueelle maisemointitarkoitukseen vastaanotettavat maat voivat aiheuttaa maaperän pilaantumista, jos ne sisältävät haitallisia aineksia.

ARVIO PARHAAN KÄYTTÖKELPOISEN TEKNIIKAN SOVELTAMISESTA (BAT JA BEP)

Alueella sovelletaan kaikissa toiminnoissa parasta saatavilla olevaa käyttökelpoista tekniikkaa, minkä avulla ympäristöön kohdistuvaa kuormitusta voidaan vähentää huomattavasti.

Poraus ja räjäytys

Alueella suoritettava louhinta toteutetaan huolellisen suunnitelmakaavion mukaisesti. Jokaisesta räjäytyksestä tehdään yksityiskohtainen räjäytyssuunnitelma, josta käy ilmi räjäytysalue, porauskohdat, räjähdemäärät ja -laadut, sytytyksien aikaväli, räjäytysajankohta, suojaustoimenpiteet sekä räjäytyksen vastuuhenkilö. Porausvaunu varustetaan pölynkerääjällä ja poraus suoritetaan siten, että porausreiät mahdollistavat kallion räjäyttämisen haluttuun suuntaan. Räjähteinä käytetään kallioperään soveltuvia räjähdysaineita, jotka mitoitetaan oikein. Tarvittavat räjähteet tuodaan alueelle tarvittaessa, niitä ei varastoida alueella.

Murskaus

Murskana käytetään CE- merkittyjä, lainsäädännön vaatimukset täyttäviä laitteistoja, jotka eivät kuntonsa puolesta aiheuta ympäristölle tai työturvallisuudelle haittaa tai vaaraa. Laitteisto sijoitetaan mahdollisimman matalaan kohtaan alueelle ottorintauksen, meluvallin ja varastokasojen välittömään läheisyyteen. Melun ja pölyn leviämisen estämiseksi murskauslaitteisto koteloidaan tai katetaan tarvittaessa. Lisäksi pölyn leviämistä estetään tarvittaessa kastelemalla murskausprosessia. Valmiin tuotteen putoamiskorkeus murskauslaitteiston kuljettimelta varastokasaan pidetään mahdollisimman matalana, mikä vähentää muodostuvan pölyn määrää. Murskauslaitteiston polttoainesäiliön alle kasataan tarvittaessa kivituhka peti, johon mahdolliset polttoaineriskeet imeytyvät. Laitteistoja käytetään tarkoituksenmukaisella tavalla ja ne pidetään moitteettomassa kunnossa säännöllisesti suoritetuilla huoltotoimenpiteillä. Mahdolliset viat korjataan välittömästi.

Kuormaus ja kuljetus

Tuotteet kuormataan siten, että pölyämistä muodostuisi hyvin vähän pudottamalla tuotteet kuormalavalle matalalta. Pölyämistä estetään myös ajonopeuden alentamisella koko alueella sekä teiden ja valmiiden tuotekasojen kastelulla tarvittaessa.

Polttoaineet ja muut haitalliset kemikaalit

Polttoaineet ja muut haitalliset kemikaalit säilytetään Suomen ympäristökeskuksen oppaan (25/2010) ohjeiden mukaisesti perustetulla tukitoiminta-alueella. Alueella on tilavuudeltaan 2 m³:n suuruinen kaksivaippainen polttoainesäiliö.

Jätteet

Toiminnasta syntyvät jätteet kerätään jätelajeittain erikseen ja toimitetaan säännöllisesti asianmukaisesti vastaanottoaikoihin. Kaikki hyötykäyttöön soveltuva jäte toimitetaan hyödynnettäväksi. Vaaralliset jätteet varastoidaan asianmukaisesti merkityissä kannellisissa keräysastioissa erillään. Vaaralliset jätteet toimitetaan asianmukaiseen vastaanottoaikkaan käsiteltäväksi.

Pintavedet

Alueella muodostuvat pintavedet ohjataan hallitusti laskeutusaltaaseen, jossa veden mahdollisesti mukanaan kuljettama kiintoainese laskeutuu altaan pohjalle virtauksen hidastuessa. Laskeutusaltaasta vedet ohjautuvat veto-ojaan ja poistuvat alueelta. Laskeutusallas tyhjennetään säännöllisesti lietteestä. Laskeutusallas on noin 10 m leveä ja 25 m pitkä. Syvyys altaassa on noin 3 m. Allasta laajennetaan tarvittaessa ottotoiminnan edetessä tulevina vuosina.

TOIMINNAN JA SEN VAIKUTUSTEN TARKKAILU

Käyttötarkkailu

Alueen toimintoja tarkkaillaan päivittäin ja toiminnassa ilmeneviin poikkeustapauksiin puututaan välittömästi. Poikkeustapauksissa prosessi säädetään uudelleen tai keskeytetään kokonaan ja huolletaan kuntoon. Päivakohtaisesta tarkkailusta pidetään kirjaa

Toiminta-alueella pidetään käyttöpäiväkirjaa alueen toiminnoista sekä niiden ajoittumisesta sekä toimintaolosuhteista. Käyttöpäiväkirja on serveripohjainen ja aina saatavilla työmaalla.

Käyttöpäiväkirjaan kirjataan;

- työntekijät, työajat
- huollot, kalusto
- valmistetut tuotteet ja määrät
- louhintasuunnitelman toteutumisen seuranta
- sääolot
- alueella tehdyt tarkastukset
- alueella tehdyt mittaukset
- poikkeukselliset tilanteet
- kemikaali- ja polttoainetoimitukset
- jätekuljetukset

Ympäristövaikutusten tarkkailu

Pohjaveden tarkkailu

Toiminnan vaikutuksia pohja- ja pintaveden laatuun tarkkaillaan Rambollin tekemän Maa-aineksen ottoalueen tarkkailuohjelma, Loviisa, Greggböle Peppars 1:15, 21.10.2013.

Näytteet otetaan 2 kertaa vuodessa keväisin ja syksyisin neljästä näytepisteestä. Lisäksi pintavesien määrää sekä laatua tarkkaillaan aistinvaraisesti ja saostusallas tyhjennetään säännöllisesti lietteestä. Näytepisteet koostuvat pohjavesiputkesta, talousvesikaivosta, saostusaltaasta sekä alueen eteläpuolella sijaitsevasta ojasta.

Näytteistä analysoidaan:

Pinnan korkeus	Cl	Ulkonäkö
SO ₄	C10-C40	Haju
N	Kolimuotoiset bakteerit	Virtaama
NO ₃	Escherichia coli	Veden lämpötila
NO ₂	Sameus	NH ₄
Väriluku	Al	pH
Mn	Sähkönjohtavuus	Fe
CODMn	U	

Muu tarkkailu

Melu- ja pölytarkkailua ei ole suunniteltu tehtäväksi, koska toiminnasta ei kokemuksen ja tehtyjen mittausten mukaan aiheudu merkittävää pöly- tai meluhaittaa. Häiriintyviin kohteisiin on riittävä suojaetäisyys. Melu- ja pölypäästöjä tarkkaillaan ensisijaisesti aistinvaraisesti.

Alueella on jo tehty lupamääräyksen mukaiset pöly- ja melumittaukset, eikä niitä enää ehdoteta uusittavaksi. Raja-arvot eivät mittauksissa ylittyneet. Toiminta jatkuu samanlaisena kuin tähänkin asti, eikä pöly- tai melupäästöt lisäänty nykyisestä.

LUPAHAKEMUKSEN KÄSITTELY

Lupahakemuksesta tiedottaminen

Lupahakemuksesta on tiedotettu ympäristönsuojeluasetuksen 16 §:n mukaisesti kuuluttamalla Loviisan kaupungin virallisella ilmoitustaululla. Hakemusasiakirjat ovat olleet kuulutusaikana nähtävillä ilmoitustaululla asiakaspalvelutoimistossa Lovinfossa sekä sähköisesti osoitteessa www.loviisa.fi. Kuulutuksen julkaisemisesta on tiedotettu sanomalehdissä Loviisan Sanomat, Östnyland ja Nya Östis. Lisäksi laitoksen lähinaapureille on ilmoitettu asiasta kirjeellä.

Tarkastukset ja neuvottelut

Kiinteistölle on tehty tarkastuskäynti 22.10.2018.

Lausunnot

Hakemuksesta ei pyydetty lausuntoa Uudenmaan ELY- keskukselta. Lausunnon antamisesta keskusteltiin puhelimitse ylitarkastaja Marjo Vuolan kanssa, jonka mukaan he antavat lausunnon ainoastaan pohjavesialueella olevista hankkeista.

Yhteislupahakemuksesta on pyydetty lausunto Porvoon kaupungin ympäristöterveydenhuollolta.

Porvoon kaupungin ympäristöterveydenhuolto on lausuntonaan 27.9.2016 todennut, ettei sillä ole huomautettavaa hakemuksesta.

Muistutukset ja mielipiteet

Hakemuksesta ei ole jätetty muistutuksia.

Hakijan kuuleminen ja vastine

Luvan hakija on ilmoittanut, ettei se anna vastinetta.

ASIAN RATKAISU

Rakennus- ja ympäristölautakunta myöntää NCC Industry Oy:lle ympäristönsuojelulain (YSL 527/2014) 27 §:n mukaisen ympäristöluvan sekä maa-aineslain (MaL 555/1981) 4 §:n mukaisen maa-ainesluvan. Asia ratkaistaan samalla päätöksellä (MaL 4a § (424/2015)) ja YSL 47a § (423/2015)). Lupa myönnetään kallion louhintaa, kiven murskausta sekä louheen ja puhtaiden ylijäämämaiden vastaanottoa varten kiinteistöllä RN:o 434-439-1-15 Greggbölen kylässä Loviisan kaupungissa. Tämä päätös korvaa aiemmin myönnettyt maa-ainesluvan ja ympäristöluvan.

Lisäksi myönnetään lupa ympäristönsuojelulain 199 §:n mukaisesti toiminnan aloittamiseen mahdollisesta muutoksenhausta huolimatta. Aloittamista varten toiminnanharjoittajan tulee asettaa erillinen vakuus 5 000 €.

Lupa myönnetään hakemuksen/ottamissuunnitelman, sen liitteenä olevien selvitysten sekä toimitettujen täydennysten mukaisesti. Toiminnassa tulee noudattaa seuraavia lupaehtoja.

Toimenpiteet ennen ottamistoiminnan aloittamista (MaL 11 §, 12 §, MaA 2 §, 7 §)

1. Luvanhaltijan on ennen ottamistoiminnan aloittamista asetettava Loviisan kaupungille 123 500 € suuruinen vakuus lupamääräysten noudattamisen varmistamiseksi. Vakuuden tulee olla voimassa 6 kuukautta yli tämän luvan voimassaoloajan ja sen arvoa voidaan tarkistaa luvan voimassaoloaikana.
2. Ottamistasojen määrittämiseksi on asennettava alueelle tarvittava määrä kiintopisteitä, joiden korkeus on tiedossa. Ottamisalueen rajaukset on merkittävä maastoon ennen maa-ainesten ottamisen aloittamista.

Kaikki ottamisalueen (ottamisen aikana ja sen jälkeen) loiventamattomat kallio- ja maaleikkaukset, jotka ovat yli kolme (3) metriä korkeita, tulee suojata sellaisilla leikkauksen yläreunaan sijoitettavilla paikallaan pysyvillä aidoilla tai maavalleilla, jotka estävät tahattoman pääsyn leikkauksen reunalle. Putoamisvaarasta on varoitettava varoituskyltein, jotka sijoitetaan ympäröivään maastoon reunan lähelle. Pääsy alueelle muodostuvien syvennysaltaiden välisille kannaksille tulee estää aidoin.

3. Luvanhaltijan on pyydettävä valvontaviranomaista suorittamaan alueelle aloituskatselmus ennen ottamistoiminnan aloittamista.

Ottamistoimintaan ja pintamaiden vastaanottoon liittyvät määräykset (MaL 3 §, 10 §, 11 §; YSL 52 §, 58 §; YSA 16 §; NaapL 17 §, VNa 800/2010 8 §; JL 15 §, 72 §, 94 §; JA 4 §)

4. Maa-ainesten ottoalueen pinta-ala on 21,3 ha ja kokonaisottamismäärä 845 000 m³ltr. Maa-ainesten vuotuinen ottamismäärä on keskimäärin 375 000 tonnia ja enintään 500 000 tonnia vuodessa.

Alueella saa vastaanottaa vuosittain enintään 20 000 tonnia muualta tuotavaa louhetta.

5. Alueelle saa loppusijoittaa puhtaita ylijäämämaa-aineksia yhteensä 800 000 tonnia ja vuosittain enintään 50 000 tonnia. Alue luokitellaan maa- ja kiviainesjätteen kaatopaikaksi.

Maa-aineksen seassa ei saa olla purkujätettä. Mikäli maa-aineksia otetaan vastaan alueilta, joita on käytetty ampumaratana, huoltoasema-, korjaamo- tai pesulatoimintaan, romun tai

jätteiden käsittelyyn tai teolliseen toimintaan tai muuhun vastaavaan toimintaan on niistä pystyttävä luotettavasti todistamaan, että maa-aines on soveltuvaa vastaanotettavaksi alueelle.

6. Lupa on voimassa 12.12.2028 asti.

7. Laitoksen toiminta-ajat:

• Räjähdykset	ma-pe	klo 9-16
• Louhinta ja rikotus	ma-pe	klo 7-17
• Murskaus	ma-pe	klo 7-22
• Kuljetukset	ma-su	klo 6-22

8. Maa-ainesten ottaminen saa ulottua alimmillaan tasoon N2000 +40,0 m.

9. Pintamaita on poistettava alueelta mahdollisimman vähän kerrallaan sitä mukaa, kun ottamistoiminta etenee. Pintamaita voidaan varastoida alueella ja ne on hyödynnettävä alueen jälkihoidossa. Jo ottamistoiminnan aikana tulee pintamaita mahdollisuuksien mukaan hyödyntää vaiheittaisessa maisemoinnissa.

Toiminnan järjestäminen/alueen hoito (MaL 3 §, 11 §; YSL 52 §, NaapL 17 §, JL 6, 8 ja 19 §, VNa 800/2010 9 §)

10. Asiattomien pääsy alueelle tulee estää puomilla tai vastaavalla esteellä.

Ottamisalue on pidettävä siistinä. Alueesta ei saa muodostua sinne kelpaamattomien tai sinne kuulumattomien jätteiden varastoaluetta. Jätteiden poltto tai hautaaminen on alueella kielletty.

11. Polttoaineiden ja muiden ympäristön pilaantumisen vaaraa aiheuttavien aineiden pääsy maaperään ja pohjaveteen on estettävä.

Tukitoiminta-alueiden maarakenteet on tiivistettävä siten, että polttoaineiden ja muiden ympäristön pilaantumisen vaaraa aiheuttavien aineiden pääsy maaperään ja pohjaveteen on estetty. Poltto- ja voiteluaineiden ja kemikaalien varastointi ja käsittelyalueiden on oltava nesteitä läpäisemättömiä ja reunoiltaan korotettuja

Polttoainesäiliöiden on oltava kaksoisvaippasäiliöitä tai kiinteästi valuma-altaallisia säiliöitä ja niiden on kestettävä mekaanista ja kemiallista rasitusta. Säiliöt on varustettava ylitäytönestimillä ja tankkauslaitteistot lukittavilla sulkuventtiileillä.

Kuormauskalustoa tankattaessa ja huollettaessa on huolehdittava siitä, että polttoaineita tai muita pilaantumisen vaaraa aiheuttavia aineita ei pääse maaperään tai pohjaveteen.

12. Pölyämistä on ehkäistävä kastelemalla, koteloimalla tai käyttämällä muuta pölyn torjumisen kannalta soveltuvaa käyttökelpoista tekniikkaa.

13. Murskaamon pölynpoistojärjestelmät on pidettävä hyvässä kunnossa ja niiden kunto on tarkistettava toiminta-aikana päivittäin. Pölynpoistojärjestelmän rikkoutuessa tai jonkin muun päästöjä olennaisesti lisäävän häiriön sattuessa on laitoksen päästöjä aiheuttava toiminta keskeytettävä, kunnes järjestelmä on korjattu tai häiriö poistettu. Samoin toiminta

on keskeytettävä tilanteissa, joissa pölynpoistojärjestelmää ei voida käyttää normaalilla teholla.

Murskaamo on sijoitettava mahdollisimman matalalle tasolle siten, että kaivuaueen seinämät ja murskevarastokasat estävät melun ja pölyn leviämistä lähimpään asutukseen nähden.

14. Liikennealueita on hoidettava siten, että pölyn leviäminen louhosalueen ulkopuolelle voidaan estää. Pölyntorjunnassa ei saa käyttää suolaa eikä muitakaan kemikaaleja.

Melu (YSL 52 §, NaapL 17 §, VNp 993/1992, VA 800/2010 8 §)

15. Kiviainesten murskauksesta, liikenne mukaan lukien, aiheutuva melu ei saa ylittää lähimmissä häiriöille alttiissa kohteissa päivällä klo 7.00 – 22.00 ekvivalenttimelutasoa 55 dB (LAeq) eikä lähimmissä loma-asumiseen käytettävissä kohteissa ekvivalenttimelutasoa 45 dB (LAeq).

Jätteet ja niiden käsittely sekä hyödyntäminen (YSL 52 ja 58 §, JL 8, 13, 15-17, 28-30 ja 72 § sekä 4, 7-10, 20 ja 24 §)

16. Hyödyntämiskelpoiset jätteet on kerättävä erilleen ja toimitettava hyödynnettäviksi asianmukaiseen käsittelyyn. Vain hyödyntämiseen kelpaamattomat kaatopaikkakelpoiset jätteet saa toimittaa tavanomaisen jätteen kaatopaikalle, mikäli ne eivät ole vaarallisiksi jätteiksi luokiteltavia aineita.
17. Vaaralliset jätteet ja muut haitalliset jätteet on varastoitava suljetuissa ja asianmukaisesti merkityissä astioissa katettuina tai muuten vesitiiviisti. Erilaiset vaaralliset jätteet on pidettävä erillään toisistaan ja ryhmiteltävä ja merkittävä ominaisuuksiensa mukaan. Vaaralliset jätteet on toimitettava laitokseen, jonka ympäristöluvassa on hyväksytty kyseisten jätteiden vastaanotto.

Nestemäisessä muodossa olevat vaaralliset jätteet on varastoitava siten, ettei niistä aiheudu vaaraa tai haittaa ympäristölle. Vaarallisten jätteiden pääsy maaperään on estettävä.

Häiriötilanteet ja muut poikkeukselliset tilanteet (YSL 16, 17, 52 ja 123 §, JL 13 ja 15 §, VNA 800/2010 12 §)

18. Määrältään ja laadultaan tavanomaisesta poikkeavia päästöjä ilmaan aiheutuneista häiriötilanteista ja muista vahingoista ja onnettomuuksista, joissa polttoainetta pääsee vuotamaan maaperään, pinta- tai pohjavesiin, on viipymättä ilmoitettava Loviisan kaupungin pelastusviranomaisille ja ympäristönsuojeluviranomaiselle.
19. Onnettomuus- ja häiriötilanteiden varalle on laitosalueella oltava riittävä määrä alkusammutus- ja torjuntakalustoa, kuten imeytysmateriaalia. Vuotoina ympäristöön päässeet polttonesteet ja muut aineet on kerättävä välittömästi talteen ja toimitettava asianmukaiseen vastaanottopaikkaan. Toiminnanharjoittajalla tulee olla öljyvahingon tai muun poikkeavan päästön varalta toimintasuunnitelma ja –valmius, joka on esitettävä Loviisan kaupungin ympäristönsuojeluviranomaiselle ennen toiminnan aloittamista.

Tarkkailu- ja raportointi (MaL 3 §, 11 §, 23 a §, YSL 52, 62, 209 §, JL 118, 119, 120 ja 122 § ja 20 §, VNa689/2006, VNa 800/2010 13 §))

20. Pohja- ja pintaveden laaduntarkkailu on tehtävä Ramboll Oy:n 21.9.2013 päivätyn tarkkailuohjelman mukaisesti. Lisäksi näytteenoton yhteydessä pohjavedestä tulee mitata myös korkeusasema.
21. Toiminnasta aiheutuvaa melua tulee mitata tarvittaessa, mikäli melusta aiheutuu valituksia tai valvontaviranomainen niin määrää.
22. Toiminnan vaikutuksia ilman pölypitoisuuteen tulee mitata tarvittaessa, mikäli siitä valitetaan tai valvontaviranomainen niin määrää.
23. Toiminnanharjoittajan tulee vuosittain helmikuun loppuun mennessä toimittaa Loviisan kaupungin ympäristönsuojeluviranomaiselle sekä Uudenmaan elinkeino-, liikenne- ja ympäristökeskukselle edellistä vuotta koskeva raportti, josta käyvät ilmi muun muassa:
 - tiedot alueella louhitun ja murskatun sekä alueella vuoden lopussa varastoidun kiviaineksen määrästä (t)
 - vastaanotetun puhtaan maa-aineksen ja louheen määrät (t)
 - murskauslaitoksen käyntiajat
 - murskauksessa käytettyjen polttoaineiden laatu- ja kulutustiedot (t/a)
 - pinta- ja pohjavesitarkkailun tulokset raportoituna
 - laskennalliset vuosipäästöt ilmaan (hiukkas-, typenoksidi- ja hiilidioksidipäästöt) ja päästöjen laskentatavat
 - toiminnoissa muodostuneet jätteet ja vaaralliset jätteet, niiden laatu, määrä ja varastointi sekä edelleen toimittaminen
 - tiedot suoritetuista huoltotoimenpiteistä
 - tiedot ympäristönsuojelun kannalta merkittävistä häiriötilanteista ja onnettomuuksista (syy, kestoaika, arvio päästöistä ilmaan, vesiin tai maaperään sekä niiden ympäristövaikutuksista ja suoritettavat toimenpiteet)

Toiminnan lopettaminen ja jälkihoito (MaA 7 § 8 §, YSL 52 §, JL 8, 15, 16 ja 17 §)

24. Ottamisalue on luvan voimassaoloaikana muotoiltava ja maisemoitava kokonaisuudessaan.

Ottotoiminta on toteutettava vaiheittain siten, että pintamaakerrokset omaavaa metsämaata avataan ja kaivetut kohdat maisemoidaan osa-alueittain ottamisen etenemisen mukaan. Alueen pintamaat on mahdollisuuksien mukaan käytettävä jo otetun alueen viimeistelyyn.

Luiskat on muotoiltava siten, että alue sopii korkeussuhteiltaan ympäröivään maastoon. Luiskien kaltevuuden tulee olla 1:3 tai loivempi, luiskat voidaan myös osittain porrastaa.
25. Toiminnanharjoittaja viimeistään vuotta ennen toiminnan lopettamista esittää yksityiskohtainen suunnitelma maisemointia, vesiensuojelua, maaperänsuojelua ja jätehuoltoa koskevista toiminnan lopettamiseen liittyvistä toiminnoista. Suunnitelma on esitettävä ennen maisemointitöiden aloittamista.
26. Ottamistoiminnan päätyttyä ja jälkihoitotoimenpiteiden tultua loppuun suoritetuiksi on luvan haltijan pyydettävä valvontaviranomaiselta loppukatselmus.

LUPARATKAISUN PERUSTELUT (MaL 3 ja 11 §, YSA 16 § ja 19.2 §)

Lupaharkinnan perusteet

Loviisan kaupungin rakennus- ja ympäristölautakunta katsoo, että edellä annetut lupamääräykset ovat tarpeen, jotta NCC Industry Oy:n kallion louhinta, louheen murskaus ja puhtaiden ylijäämämaiden vastaanotto täyttää maa-aineslaissa, ympäristönsuojelulaissa ja jätelaissa sekä niiden nojalla annetuissa asetuksissa mainitunlaiselle toiminnalle asetetut vaatimukset sekä ne vaatimukset, jotka luonnonuojelulaissa ja sen nojalla on säädetty.

Lupa toiminnalle voidaan myöntää, koska maa-ainesten ottamistoiminta tai siihen liittyvät järjestelyt eivät ole ristiriidassa maa-aineslain 3 §:ssä säädettyjen rajoitusten kanssa ja hakija on esittänyt asianmukaisen ottamissuunnitelman. Hanke ei ennakkoon arvioiden myöskään aiheuta vesilain 3 luvun 2 §:n 5. momentissa tarkoitettuja seurauksia.

Luvan myöntämisen edellytykset

Suunnitelluista toiminnoista asetetut lupamääräykset huomioon ottaen ei aiheudu yksinään tai yhdessä muiden toimintojen kanssa terveyshaittaa, merkittävää muuta ympäristön pilaantumista tai sen vaaraa, maaperän tai pohjaveden pilaantumista, erityistä luonnonolosuhteiden huonontumista, vedenhankinnan tai yleiseltä kannalta tärkeän muun käyttömahdollisuuden vaarantumista toiminnan vaikutusalueella eikä kohtuutonta haittaa naapureille.

Toiminta voidaan järjestää niin, että ottamisen vahingollinen vaikutus luontoon ja maisemakuvaan jää mahdollisimman vähäiseksi ja että maa-ainesesiintymää hyödynnetään säästeliäästi ja taloudellisesti.

Yleisperustelut

Hakija on esittänyt asianmukaisen hakemuksen ja ottamissuunnitelman. Hakemuksen, ottamissuunnitelman ja lupamääräysten mukaisesti toteutettuna toiminta on maa-aineslain mukaista. Ottaminen ei aiheuta kauniin maisemakuvan turmeltumista, luonnon merkittävien kauneusarvojen tai erikoisten luonnonesiintymien tuhoutumista, huomattavia tai laajalle ulottuvia vahingollisia muutoksia luonnonolosuhteissa eikä tärkeän pohjavesialueen vedenlaadun tai antoisuuden vaarantumista.

Toiminta täyttää ympäristönsuojelulain 49 §:n luvan myöntämisen edellytykset sekä parhaan käyttökelpoisen tekniikan vaatimukset. Toiminta ei aiheuta terveydellistä haittaa, maaperän ja pohjaveden pilaantumista, erityisten luonnonolojen huonontumista, vedenhankinnan tai yleisen edun kannalta tärkeän muun käyttömahdollisuuden vaarantumista toiminnan vaikutusalueella, eikä kohtuutonta haittaa naapurustolle.

Alueella on otettu kalliokiviainesta ja murskattu sekä vastaanotettu ylijäämä maa-aineksia jo aiemmin. Aiempaan verrattuna, toiminnan olosuhteet eivät ole muuttuneet, pohjaveden tila ei ole heikentynyt, eikä maaperä ole pilaantunut. Toiminta on tarkoitus jatkaa edelleen samalla alueella, eikä maa-ainestenottamisalue laajene.

Lupamääräysten yksilöidyt perustelut

Määräys 1. Lupaviranomainen voi määrätä, että ennen aineiden ottamista hakijan on annettava hyväksyttävä vakuus maisemointitoimenpiteitä varten. Lupaviranomainen voi tarvittaessa hyväksyä muutoksen annettuun vakuuteen.

Määräys 2. Ennen maa-ainesten ottamiseen ryhtymistä, aineiden ottajan pitää merkitä luvan mukainen ottamisalue maastoon ja tarvittaessa asetettava valvonnan suorittamiseksi välttämättömät laitteet ja merkinnät.

Määräys 3. Valvontaviranomaisen tai sen määräämän viranhaltijan on suoritettava tarkastus riittävän usein toiminnan seuraamiseksi, ottaen huomioon luvan saajan järjestämä omavalvonta ja asiantuntemus sekä ottamistoiminnan laatu ja laajuus.

Määräys 4. Tuotantomääriä rajoittamalla voidaan välttää tai vähentää hankkeesta aiheutuvia haittoja ja vaikutuksia.

Määräys 5. Kaatopaikan ympäristölupapäätöksessä tulee määrätä kaatopaikan luokasta. Kaatopaikka luokitellaan sille sijoitettavien jätteiden perusteella. Maankaatopaikalle saa ottaa vastaan ainoastaan puhtaita maa-aineksia.

Määräys 6. Lupa aineiden ottamiseen myönnetään määräajaksi.

Määräys 7. Työvaiheiden aikarajat on asetettu siten, että niissä on huomioitu hakemuksessa ja valtioneuvoston asetuksessa kivenmurskaukselle annetut toiminta-ajat. Aikarajojen avulla voidaan lähialueen asutukselle aiheutuvaa ympäristö- ja terveyshaittaa ehkäistä.

Määräys 8. Määräys annetaan hankkeesta aiheutuvien haittojen välttämiseksi tai rajoittamiseksi.

Määräys 9. Määräyksen avulla on tarkoitus ehkäistä toiminnasta aiheutuvaa haittaa.

Määräys 10. Yleinen siisteys parantaa mahdollisuudet asianmukaiseen jätteenkäsittelyn ylläpitämiseen alueella. Rakenteellisin keinoin estetään ulkopuolisille aiheutuvat vaarat sekä luvaton pääsy alueelle.

Määräys 11. Alueella varastoitavista öljytuotteista ja polttoaineiden käsittelystä, työkoneiden säilyttämisestä ja huoltamisesta voi aiheutua maaperän, pohjaveden ja vesistöjen pilaantumista. Pilaantumisen riski voidaan ehkäistä tiiviillä rakenteilla. Ottamisalueella on katettu varikkoalue, jota ei siirretä. Aina maa-aineksia murskattaessa ja seulottaessa laitoksen tarvitsemat polttoaineet säilytetään laitoksen läheisyydessä. Maaperän suojaus tehdään myös siinä kohdissa tiiviillä kalvolla, kuten kiinteälläkin tukitoimintoalueella. Polttoaineet säilytetään lukituissa konteissa. Tarkkailtaessa säännöllisesti kemikaali- ja ongelmajättesäiliöiden kuntoa ja täyttymistä, viat havaitaan ajoissa ja voidaan korjata ennen kuin ympäristölle vaaralliset aineet pääsevät leviämään maaperään ja pohjaveteen.

Määräykset 12, 13 ja 14. Ilman pilaantumisen ehkäisemiseksi on huolehdittava siitä, että murskauksesta ja työmaaliikenteestä aiheutuvat pölypäästöt pidetään mahdollisimman pieninä. Pöly saattaa aiheuttaa lähistön asukkaille kohtuutonta räsitusta, terveyshaittaa sekä ympäristön pilaantumista. Murskaimen ja varastokasojen sijoittelulla on huomattava vaikutus melutasoon lähimmissä häiriintyvissä kohteissa. Kasojen tarkoituksenmukainen sijoittelu

vähentää myös työmaaliikenteen aiheuttamaa melua. Varastoalueelle on sijoitettu pysyvä varastokasa asutuksen suuntaan meluvalliksi.

Suolaa ei saa käyttää pölyn sidonnassa, koska maaperään ja pohjavesiin kulkeutuessaan se voi aiheuttaa terveyshaittaa.

Määräys 15. Määräyksessä on rajoitettu laitoksen toiminnasta aiheutuvia päiväaikaisia melutasoja valtioneuvoston päätöksessä melutason ohjearvojen (992/1992) mukaisesti.

Määräykset 16-17. Jätehuolto on järjestettävä asianmukaisesti. Jätteen jatkokäsittelyä varten eri jätejakeet on pidettävä erillään. Jätteiden oikea käsittely ja varastointi eivät aiheuta ympäristön pilaantumisen vaaraa (erityisesti vaaralliset jätteet), terveyshaittaa tai alueen roskaantumista. Alueelle ei saa muodostua jätteiden pysyviä varastoja.

Määräys 18. Jätteestä, joka syntyy, onnettomuuden, tuotantohäiriön tai muun siihen rinnastettavan tilanteen tai kertaluonteisen toimen johdosta siten, että siitä voi aiheutua välitöntä ja ilmeistä ympäristön pilaantumisen vaaraa tai että se edellyttää erityisiä toimia jätehuollossa, on siitä viivytyksettä ilmoitettava valvontaviranomaisille.

Määräys 19. Nestemäisen vaarallisen jätteen (kuten polttoaineet ja muut öljytuotteet) leviäminen ympäristöön voidaan tehokkaasti estää vahinko- tai onnettomuustilanteissa imeyttämällä se siihen tarkoitukseen suunniteltuun materiaaliin.

Määräykset 20. Toiminnan päästöjä ja vaikutuksia ei pystytä asianmukaisesti selvittämään muuten kuin suorittamalla mittauksia. Ulkopuolisen asiantuntijan suorittamat mittaukset ovat tarpeen valvonnan ja tarkkailun toteuttamiseksi. Alueen vesiä on tarkkailtu jo aiemman luvan aikana saman tarkkailuohjelman mukaisesti.

Määräys 21. Alueen melutaso on määritetty viimeisimmän kerran mittaamalla 2.10.2018. Mittaukset tehtiin ottamisalueen lähimmissä häiriintyvissä kohteissa 7 pisteessä. Tehtyjen mittausten perusteella voitiin todeta, ettei kiviainestoiminta aiheuta normien ylittävää melutasoa mittauspisteissä. Näin ollen jatkossa melumittaus vain tarvittaessa on riittävä lupaehto.

Määräys 22. Toiminnan aiheuttama pölyäminen on mitattu 12.3.-26.4.2014 yhdessä mittauspisteessä. Mittaustulosten mukaan toiminnan aiheuttama pölyäminen oli vähäistä, mittauksen aikana keskimääräisessä pöly tasossa ollut juurikaan vaihtelua. Hiukkasmittaukset eivät yleensä ole tarpeellisia yli 500 m:n päässä murskausalueista, koska näissä kohteissa murskaustoiminnan pölypäästöt harvoin aiheuttavat merkittäviä haittoja (Suomen Ympäristö 25/2010 Ympäristöasioiden hallinta kiviainestuotannossa). Pölylle on asetettu raja-arvot valtioneuvoston ilmanlaadusta antamassa asetuksessa (711/20019).

Määräys 23. Raportointia ja kirjanpitoa koskevat määräykset ovat tarpeen valvonnan toteuttamiseksi. Vuosiraportti sisältää kaikki oleelliset tiedot ja selvitykset, joita tarvitaan laadukkaan valvonnan toteuttamiseksi. Valvontaraportin avulla viranomaiset seuraavat lupamääräysten täyttymistä.

Määräys 24. Luvan haltijan on voimassaoloajan aikana toteutettava kaikki luvan tai sen määräysten edellyttämät jälkihoitotoimenpiteet.

Määräys 25. Toiminnan lopettamisen jälkeen laitoksen alue on viipymättä kunnostettava siten, ettei siitä käytöstä poistamisen jälkeen aiheudu vaaraa tai haittaa terveydelle tai ympäristölle,

ja että alue voidaan palauttaa entiseen käyttöön. Tätä varten on tehtävä suunnitelma hyvissä ajoin ennen toiminnan lopettamista.

Määräys 25. Alueella on toimitettava lopputarkastus valvontaviranomaisen määräämällä tavalla, kun maa-ainesten ottaminen on päättynyt tai luvan voimassaoloaika on kulunut umpeen. Maa-ainesluvan haltijan on ilmoitettava ottamisen päättymisestä valvontaviranomaiselle tässä pykälässä tarkoitetun lopputarkastuksen pitämistä varten.

Luvan muuttaminen

Rakennus- ja ympäristölautakunta voi tarvittaessa ympäristönsuojelulain 89 §:ssä säädettyjen edellytysten täytyessä muuttaa lupaa tai ympäristönsuojelulain 93 §:ssä säädettyjen edellytysten täytyessä peruuttaa luvan.

LUVAN VOIMASSAOLO

Tämä lupa on voimassa 12.12.2028 asti. Toiminnan olennaiseen laajentamiseen tai muuttamiseen on oltava lupa (YSL 29 §).

SOVELLETUT SÄÄNNÖKSET

Maa-aineslaki MaL (555/1981) 1, 3 – 7, 10 – 13, 14, 19 – 20, 23, 23 a §

Valtioneuvoston asetus maa-ainesten ottamisesta MaA (926/2005) 1 – 4, 6 – 8 §

Valtioneuvoston asetus kivenlouhimojen, muun kivenlouhinnan ja kivenmurskaamojen ympäristönsuojelusta (800/2010)

Ympäristönsuojelulaki, YSL (527/2014) 11, 16, 17, 27, 34, 39, 42-44, 47a §, 48, 49, 52, 58, 62, 70, 83-85, 114, 123, 170, 190, 191, 198, 205, 209 §

Ympäristönsuojeluasetus, YSA (713/2014) 2, 11, 12, 13, 14, 15, 23, 30 §

Jätelaki, JL (646/2011) 8, 13, 15-17, 28-30, 72, 118-120, 122 §

Jäteasetus, JA (179/2012) 4, 7-10, 20, 24 §

Laki eräistä naapurussuhteista, NaapL, (26/1920) 17 §

Valtioneuvoston asetus raskaan polttoöljyn ja kevyen polttoöljyn rikkipitoisuudesta (689/2006)

Valtioneuvoston asetus ilmanlaadusta (711/2001)

Valtioneuvoston päätös melun ohjeistoista (993/1992)

Loviisan kaupungin maa-ainesten ottamissuunnitelman tarkastamisesta ja ottamistoiminnan valvonnasta suoritettavat maksut:

- ottamissuunnitelman tarkastaminen (Loviisan rakennus- ja ympäristölautakunta 6.9.2018 § 124)
- luvan valvontamaksu (Loviisan rakennus- ja ympäristölautakunta 6.9.2018 § 124)

Loviisan kaupungin ympäristölupaviranomaisen taksa (Loviisan rakennus- ja ympäristölautakunta 6.9.2018 § 127)

KÄSITTELYMAKSUN MÄÄRÄYTYMINEN

Taksan mukainen maa-ainesluvan ja ympäristölupahakemuksen yhteiskäsittelystä perittävä maksu on 18 454,00 euroa €. Maksuun lisätään hakemuksen ja päätöksen kuuluttamisesta/lehti-ilmoituksista aiheutuvat kulut, sekä kuulemis-, kuulutus- ja ilmoituskulut.

Valvontamaksu

Ottamistoiminnan valvonnasta luvanhaltijan on suoritettava vuosittain valvontamaksu. Luvanhaltija on velvollinen maksamaan ensimmäisen vuotuisen valvontamaksun ennen ottamistoimintaa ryhtymistään ja seuraavat valvontamaksut kunkin vuoden maaliskuun loppuun mennessä. Mikäli luvanhaltija ilmoittaa kirjallisesti (helmikuun loppuun mennessä), ettei maa-aineksia ko. vuonna oteta, luvanhaltijalta peritään ainoastaan ottamisalueen pinta-alan mukainen valvontamaksu 1 810,50 euroa.

Valvontamaksu 3 988,00 euroa.

MUUTOKSENHAKU

Tähän päätökseen saa hakea muutosta ympäristönsuojelulain 190 §:n mukaisesti valittamalla siitä Vaasan hallinto-oikeuteen kolmenkymmenen (30) päivän kuluessa päätöksen julkipäivästä julkipäivää lukuun ottamatta.

Valitusoikeus lupapäätöksestä on ympäristönsuojelulain 191 §:n mukaisesti luvan hakijalla, ja niillä, joiden oikeutta tai etua asia saattaa koskea, rekisteröidyllä yhdistyksellä tai säätiöllä, jonka tarkoituksena on ympäristön-, terveyden- tai luonnonsuojelun taikka asuin ympäristön viihtyisyyden edistäminen ja jonka toiminta-alueella kysymyksessä olevat ympäristövaikutukset ilmenevät, toiminnan sijainti-kunnalla ja muulla kunnalla, jonka alueella toiminnan ympäristövaikutukset ilmenevät, alueellisella ympäristökeskuksella sekä toiminnan sijaintialueen ja vaikutusalueen kunnan ympäristönsuojeluviranomaisella ja muulla asiassa yleistä etua valvovalla viranomaisella.

Valitusosoitus on lupapäätöksen liitteenä (liite 1).

PÄÄTÖKSEN ANTAMINEN

Päätös annetaan julkipäivän jälkeen. Antopäivä on 12.11.2018.

LUPAPÄÄTÖKSESTÄ TIEDOTTAMINEN

Päätös

NCC Industry Oy
Mannerheimintie 103 A (PL 13)
00281 Helsinki

Jäljennös päätöksestä

Uudenmaan Elinkeino-, liikenne- ja ympäristökeskus
Porvoon kaupungin terveydensuojelujaosto

Ilmoittaminen kunnassa ja lehdissä

Loviisan kaupungin rakennus- ja ympäristölautakunta tiedottaa päätöksestä ympäristönsuojelulain 54 §:n mukaisesti kaupungin virallisella ilmoitustaululla ja kaupungin verkkosivuilla. Tieto päätöksestä julkaistaan Loviisan Sanomissa, Östnylandissa ja Nya Östiksessä.

LIITTEET

Valitusosoitus (liite 1)

VALITUSOSOITUS

Valitusviranomainen

Tähän päätökseen haetaan muutosta Vaasan hallinto-oikeudelta.

Valitusaika

Valitus on toimitettava Vaasan hallinto-oikeuteen kolmenkymmenen (30) päivän kuluessa päätöksen antopäivästä, sitä päivää lukuun ottamatta. Antopäivä on kirjattu päätökseen. Jos valitusajan viimeinen päivä on pyhäpäivä, lauantai, itsenäisyyspäivä, vapunpäivä, jouluaatto tai juhannusaatto, valitusaika jatkuu vielä seuraavana arkipäivänä.

Valituksen muoto ja sisältö

Valitus on tehtävä kirjallisesti. Myös sähköinen asiakirja täyttää vaatimuksen kirjallisesta muodosta.

Valituskirjelmässä on ilmoitettava

- valittajan nimi, asuinkunta, postiosoite ja puhelinnumero. Jos valitusviranomaisen päätös voidaan antaa tiedoksi sähköisenä viestinä, yhteystietona pyydetään ilmoittamaan myös sähköpostiosoite
- päätös, johon haetaan muutosta, miltä kohdin muutosta haetaan, mitä muutoksia vaaditaan tehtäväksi sekä
- perusteet miksi muutosta vaaditaan.

Valittajan tai hänen asiamiehensä on allekirjoitettava valituskirjelmä. Sähköistä asiakirjaa ei kuitenkaan tarvitse täydentää allekirjoituksella, jos asiakirjassa on tiedot lähettäjästä eikä asiakirjan alkuperäisyyttä tai eheyttä ole syytä epäillä. Jos ainoastaan asiamies on allekirjoittanut valituskirjelmän, siinä on mainittava myös tämän henkilön nimi, asuinkunta ja postiosoite.

Valituskirjelmään on liitettävä

- päätös, josta valitetaan, alkuperäisenä tai jäljennöksenä
- todistus siitä, minä päivänä päätös on annettu tiedoksi tai muu selvitys valitusajan alkamisesta
- asiakirjat, joihin valittaja vetoaa vaatimuksensa tueksi
- asiamiehen valtakirja

Valituksen toimittaminen perille

Valituskirjelmä liitteineen on toimitettava Vaasan hallinto-oikeuteen viimeistään valitusajan viimeisenä päivänä ennen valitusviranomaisen aukioloajan päättymistä.

Käyntiosoite: Korsholmanpuistikko 43, 4 krs., Vaasa
Postiosoite: Vaasan hallinto-oikeus
PL 204
65101 Vaasa

Sähköpostiosoite: vaasa.hao@oikeus.fi
Faksi: 029 56 42760

Puhelinvaihte: 029 56 42611
Aukioloaika: 8.00 – 16.15

Oikeudenkäyntimaksu

Hallinto-oikeus perii muutoksenhakuasian käsittelystä oikeudenkäyntimaksun. Maksuista säädetään tuomioistuinmaksulaissa (1455/2015).