

**VAASAN HALLINTO-OIKEUS**

Korsholmanpuistikko 43

PL 204, 65101 VAASA

Puhelin 029 56 42611

Faksi 029 56 42760

Sähköposti vaasa.hao@oikeus.fi

LÄHETE

1267/18 23.03.2018

22.3.2018

00261/18/5129

00293/18/5129

Loviisan kaupunki

Ympäristönsuojeluviranomainen

PL 77

07901 LOVIISA

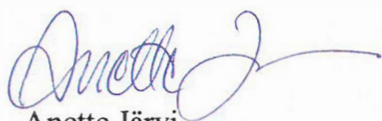
Viite: 1) Marja Ikosen ja asiakumppaneiden sekä 2) Uudenmaan ELY-keskuksen valitukset Etelä-Suomen aluehallintoviraston päätöksestä 16.2.2018 nro 27/2018/1 (Sataman ympäristöluvan muuttaminen ja toiminnan aloittamislupa, Loviisa. Luvan hakijana Loviisan Satama Oy)

**Vastinepyyntö**

Vaasan hallinto-oikeus varaa teille tilaisuuden antaa kirjallisen vastineenne oheisten valitusten johdosta.

Vastine pyydetään toimittamaan ensisijaisesti sähköisesti osoitteeseen [vaasa.hao@oikeus.fi](mailto:vaasa.hao@oikeus.fi) (word-, rtf-, excel-, open office- tai hakukelpoinen pdf -tiedostomuodossa) tai kirjallisena postitse **19.4.2018 mennessä** Vaasan hallinto-oikeuteen.

Vastineessa on ilmoitettava asian ensimmäinen diaarinumero 00261/18/5129.



Anette Järvi  
lainkäyttösihteeri  
029 56 42729

Puhelujen hintatiedot:

029 56 -alkuisiin numeroihin soittaessa puheluista peritään vain soittajan oman operaattorin sopimuksen mukainen paikallisverkko- tai matkapuhelinmaksu.

**LIITTEET**

- Marja Ikosen ja asiakumppaneiden valitus 2.3.2018 liitteineen
- Uudenmaan ELY-keskuksen valitus 19.3.2018 liitteineen

**VALITUS**

2.3.2018

00261/18/5/29

VAASAN HALLINTO-OIKEUS VASA FÖRHÅLLNINGSDOMSTOL	
Sa: 09.03.2018	
As:	
L:st:	kal/st:
B:st:	svuja/sidor:

Vaasan hallinto-  
oikeudelle

## **Valitus Uudenmaan ympäristökeskuksen ympäristölupapäätöksen muutoksesta**

**NO 27/2018/1**

Dno Esavi/7133/2017

Annettu julkipanon jälkeen 16.2.2018

**Loviisan Satama Oy:n ympäristöluvan muuttaminen ja toiminnan aloittamislupa, Loviisa**

Me allekirjoittaneet Loviisan Valkon asukkaat pyydämme Vaasan hallinto-oikeutta hylkäämään Etelä-Suomen Aluehallintoviraston Loviisan Satama Oy:lle antaman toimintaluvan muutoksen.

Katsomme, ettei toiminnan muutos noudata Suomen ympäristölakeja eikä ole niiden hengen mukainen. Muutos ei myöskään noudata lakia eräistä naapurussuhteista.

Mielestämme jo nykyisen toiminnan puitteissa Loviisan Satama Oy:n hiilikasojen varastoinnin ja edelleen kuljetuksen aiheuttama pöly, melu, valo sekä pitkät toiminta-ajat (klo 7 - 22) aiheuttavat kohtuutonta haittaa ko. alueen vieressä sijaitsevalle vanhalle asuinalueelle.

Melu on ennalta-arvaamatonta, osin iskumaista, kirskuvaa ja terävää johtuen hiilikasojen kippaamisesta, kasaamisesta, kuormaamisesta ja hihnalla kuljettamisesta sekä seulomisesta. Tällaisessa toiminnassa käytetään hihnakuljettimen lisäksi traktoreita, mobiilinostureita, kauhakuormaajia ja kuorma-autoja, joita välillä alueella korjataan. Lastit saapuvat meille asukkaille aina yllättäen. Valituksiimme olemme saaneet vastaukseksi, että satama noudattaa sille määrättyjä ekvivalenttiarvoja, mutta tällaisia keskiäänitasoja ihmiskorva ei kuule, vaan sellaisia ääniä kuin ne kulloinkin luonnossa ovat.

Melu häiritsee piha-alueiden omakotialueelle luonteenomaista käyttöä ja viihtyisyyttä. Lisäksi se kuuluu sisälle asuntoihin ja näin ollen häiritsee myös nukkumista.

Vielä enemmän ympäristöä rasittaa se, että Loviisan Satama Oy on saanut muutoksenhaussa luvan kasata hiiltä 7 metrin korkuisiksi kasoiksi riittävän tai tarvittavan vähin ympäristöhaitoin. Kasoissa saa olla hiiltä nykyistä kaksinkertainen määrä, 50 000 tonnia. Haluamme tarkennuksia siihen, mikä on tarvittavaa tai riittävää. Pölyämistä pitäisi pyrkiä ehkäisemään kastelulla tai sumuttamisella. Kuinka talvipakkasilla ulkona kastellaan tai sumutetaan hiiltä?

Perusteluissaan muutoksenhauulle Loviisan Satama Oy muistuttaa, että hiiltä on kasattu ko. alueella jo 35 vuotta, mutta jättää mainitsematta, että paikalliset asukkaat ovat alusta asti vastustaneet voimakkaasti tällaista toimintaa hiilipölyn aiheuttaman kiinteistöjen ja luonnon likaantumisen takia. Ympäristön yleinen viihtyisyys ja virkistyskäyttö on selkeästi vähentynyt. Marjastus, kalastus, veneily ja yleinen luonnosta nauttiminen on vakavasti kärsinyt. Olen ottanut valokuvat asemakaavassa suojellun kiinteistömme ulko-oven kaiteesta 12.1.2018 ja 4.3.18 sekä lumesta kiinteistön vierestä 24.2.2018. Liitän ne tähän valitukseen. Niissä näkyy hiilipölyä, koska kiinteistöämme eikä naapurikiinteistöä ole lämmitetty puulla koko talvena. Tumma aines ei siis voi olla nokea. Sataman hiilikasat pölyisivät erittäin voimakkaasti 1.3.18 ja tuuli kuljetti pölyn suoraan asuinalueelle. Tällaista on sattunut ennenkin ja aikaisemman toiminnan aikana ainakin kerran satama on joutunut pesemään kiinteistömme sekä sisältä että ulkoa.

Osa kiinteistöistä on asemakaavassa suojeltu ja olemme huolissamme niiden kohtalosta. Huolta herättävät myös hiilipölyn aiheuttamat mahdolliset terveyshaitat etenkin lapsille. Hiilikasat sijaitsevat n. 100 - 150 metrin päässä taivasalla ja suorassa näköyhteydessä lähimpiin asuntoihin.

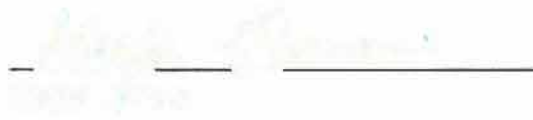
Pyydämmekin Vaasan hallinto-oikeutta muuttamaan Loviisan Satama Oy:n saamaa muutettua toimintalupaa siten, että rakennettaisiin lipallinen tarpeeksi korkea aita Svenäsintien ja satama-alueen väliin suojaamaan asuinalueita melulta ja pölyltä. Aitaa voisi maisemoida erilaisin istutuksin, jolloin se olisi esteettisempi kuin nykyinen lyhyt ja muutenkin riittämätön vihreistä ja keltaisista konteista länsireunalle rakennettu suoja. Lounaisreunalla, jossa hiilikasat sijaitsevat, ei ole minkäänlaista suojaa.

Toinen vaihtoehto pölyltä, melulta ja valolta suojaamiseksi olisi halli, jonne sisälle varastoitaisiin hiili ja jonne sen käsittelemiseen tarvittavat koneet sijoitettaisiin. Pyydämme Vaasan hallinto-oikeutta ottamaan huomioon, että teollinen melu ja hiilipöly eivät kuulu luonnollisina osina minkään asuinalueen alueelle.

Pyydämme Vaasan Hallinto-oikeutta suorittamaan katselmuksen Loviisan Satama Oy:n alueella ja sen ympäristössä.

Vantaalla 6.3.2018

Allekirjoittaneiden Loviisan Valkon asukkaiden valtuuttamana

  
\_\_\_\_\_



**Nimet ja osoitteet poistettu 27.3.2018. Yhteensä 11 allekirjoittajaa**

Allekirjoittaneet:

---

---

---

---

Handwritten text, possibly a name or title, located at the top left of the page.

Handwritten text, possibly a name or title, located at the top right of the page.

Handwritten text, possibly a name or title, located below the first line on the left side.

Handwritten text, possibly a name or title, located below the first line on the right side.

A solid horizontal line spanning most of the width of the page.

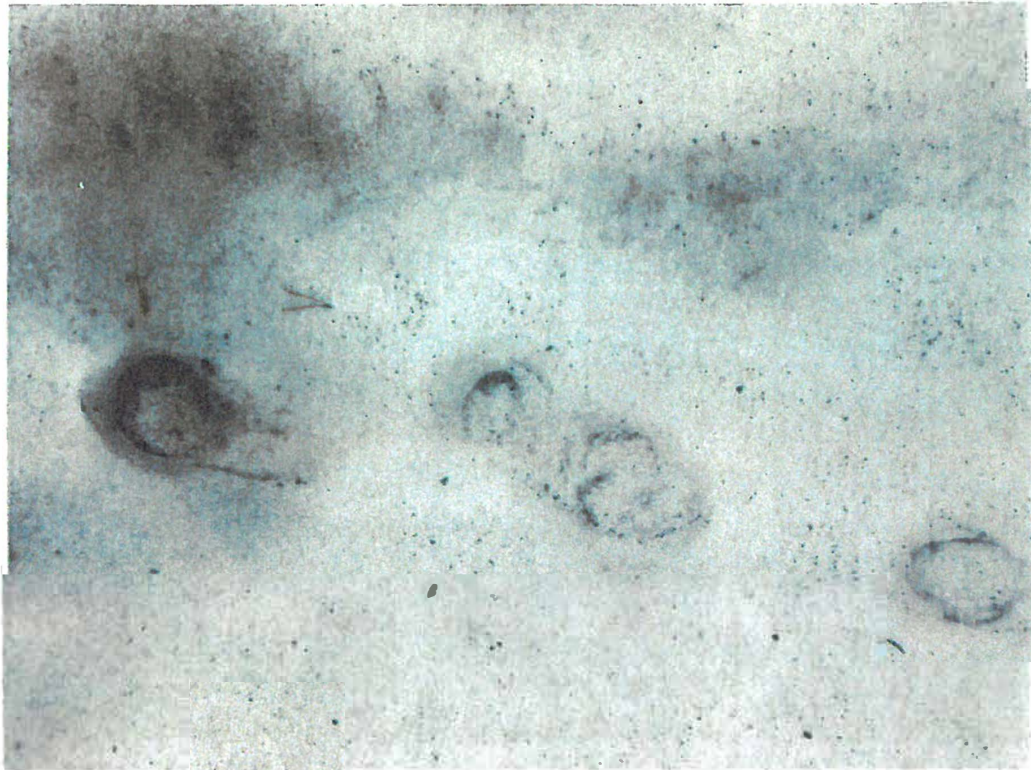
A second solid horizontal line, parallel to the first one, located below it.

A short horizontal line segment located at the bottom left of the page.

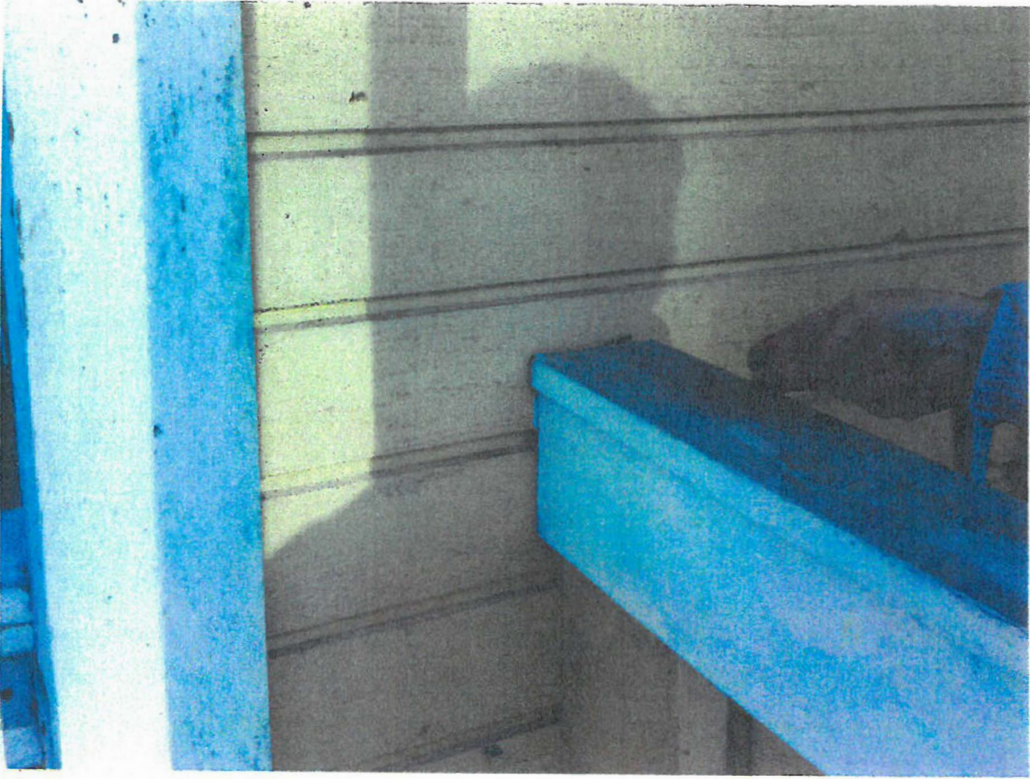


Loviisa Valko 12.1.2018

*[Faint, illegible text]*



Loviisa Valko 24.2.2018



KovisaValke 4.3.2018







19.3.2018

Vaasan hallinto-oikeus  
vaasa.hao@oikeus.fi

## MUUTOKSENHAKUKIRJELMÄ YMPÄRISTÖLUPA-ASIASSA

### Päätös, johon haetaan muutosta

Etelä-Suomen aluehallintoviraston päätös 16.2.2018, Nro 27/2018/1,  
dnro ESAVI/7133/2017

Loviisan Satama Oy:n ympäristölupaa on muutettu ja toiminnalle on  
myönnetty aloittamislupa.

### Muutoksenhakija

Uudenmaan ELY-keskus, PL 36, 00521 Helsinki

kirjaamo.uusimaa@ely-keskus.fi

Valitusasiaa käsittelevät ELY-keskuksessa ylitarkastaja Suvi Hjorth,  
puh. 0295 021 034, ja johtava lakimies Satu Lyytikäinen, puh. 0092 021  
430.

### Vaatimus

Uudenmaan ELY-keskus vaatii, että ympäristölupapäätöstä on  
muutettava seuraavilta osin:

- kivihiilen pölyämisen ehkäisemistä koskevia lupamääräyksiä on  
muutettava, koska toiminnalle annetut lupamääräykset eivät kaikissa  
olosuhteissa riitä poistamaan kivihiilen pölyämisestä aiheutuvaa  
merkittävää ympäristöhaittaa.
- vaarallisen jätteen varastoinnin osalta laitos tulisi tulkita  
teollisuuspäästädirektiivin tarkoittamaksi laitokseksi, ja
- vaarallisen jätteen varastointitoiminnalla tulisi olla jätevakuuks

### Perustelu

#### Pölyntorjunta

Toiminnanharjoittajan kivihiilipölyn leviämisen estämiseksi esittämä  
kastelu ei ole kaikissa olosuhteissa mahdollista, joten lupamääräystä  
M<sub>2</sub>) ei tältä osin voida pitää riittävänä. Käytännössä on havaittu  
ongelmia juuri nyt helmikuun lopussa-maaliskuun alussa kuivalla



pakkaskaudella. Lähialueen asukkaat ovat kärsineet pölyhaittaa. Valituksen liitteenä on Loviisan kaupungin ympäristönsuojeluviranomaisen tarkastusmuistio. ELY-keskus on tehnyt tarkastuksen 6.3.2018, mutta muistio ei vielä ole valmis. Tarkastusmuistio toimitetaan hallinto-oikeudelle sen valmistuttua.

Kostutusta ei ole voitu tehdä pakkasjaksolla. Kostutukselle ei ole löydetty vertaista korvaajaa, ja muut luvassa mainitut keinot (mm. kasan korkeus, kasojen sijoittelu) eivät riitä pölyntorjunnassa. ELY-keskus ei pidä todennäköisenä, että luvan mahdollisena pitämänä konttiseinämä kokonaisuudessaan poistaisi haittaa tietyissä sääolosuhteissa (kuiva pakkasjakso).

YSL 52 §:ssä edellytetyt määräykset pilaantumisen ehkäisemiseksi eivät ole riittäviä. Edellä kerrotuilla perusteilla pölyntorjuntaa ja kivihiilen käsittelyä koskevia lupamääräyksiä on muutettava. ELY-keskus esittää, että lupamääräystä muutetaan siten, että sellaisella jaksolla, jolloin ei voida tehdä kostutusta, ei myöskään kivihiilen varaston alueella tapahtuva kivihiilen käsittelyä saa tehdä. Kostutus on olennainen keino ehkäistä pölyämistä.

#### Vaarallisen jätteen varastointi ja jätevakuu

Etelä-Suomen aluehallintovirasto on luparatkaisu-kohdassa muuttanut sataman ympäristölupaa siten, että satamassa voidaan lastata ja välivarastoida vaaralliseksi jätteeksi katsottavaa kestopuujätettä kerralla yhtä laivausta vastaava määrä (lupamääräys M8). ELY-keskukselle on epäselvää, mikä on luvassa sallittu kestopuujätteen varastointimäärä tonneissa. Lupahakemuksen mukaan Loviisan Satama Oy on ilmoittanut maksimivarastoksi 3000 tonnia. Hakija on ilmoittanut myös, että haketta tuodaan satamaan yhtä laivausta vastaava määrä (normaalisti 1700 - 2000 tonnia).

Aluehallintovirasto on päätöksensä perusteluissa s. 16 todennut, että käytöstä poistettu, arseenia ja kromia sisältävillä kyllästeillä tai (vähäisemmässä määrin) kreosoottijölyllä käsitelty puu sekä siitä valmistettu hake luokitellaan vaaralliseksi jätteeksi. Aluehallintovirasto on katsonut, että tilapäiseen varastointiin ei tässä tapauksessa sovelleta ympäristönsuojelulain liitetaulukon 1 kohtaa 13 h, joten varastoa ei katsota teollisuuspäästödirektiivin mukaiseksi laitokseksi. Väliaikainen varastointi tapahtuu pelkästään laivakuljetusta varten.

ELY-keskus viittaa ympäristönsuojelulain luvanvaraisten toimintojen liitetaulukon 1 kohtaan 13h, joka kuuluu seuraavasti:

*Vaarallisen jätteen, johon taulukon 1 kohtaa 13 g ei sovelleta, väliaikainen varastointi ennen taulukon 1 kohdissa 13 a, d, g ja i lueteltua toimintaa, kun kokonaiskapasiteetti on enemmän kuin 50 tonnia, lukuun ottamatta väliaikaista varastointia keräilyn aikana paikassa, jossa jäte tuotetaan.*

Yli 50 tonnin suuruisen kestopuujättemäärän säilyttäminen satamassa ennen laivakuljetusta tulisi katsoa em. lainkohdassa tarkoitetuksi vaarallisen jätteen välivarastoinniksi. Näin ollen toiminnalta edellytetään jätevakuutta ja laitos tulisi katsoa teollisuuspäästödirektiivin soveltamisalaan kuuluvaksi laitokseksi.

Ympäristönsuojelulain 59 §:n mukaan jätteen käsittelytoiminnan harjoittajan on asetettava vakuus asianmukaisen jätehuollon, tarkkailun ja toiminnan lopettamisessa tai sen jälkeen tarvittavien toimien varmistamiseksi. Jätevakuusoppaan mukaan vakuutta voidaan vaatia myös sellaiselta toiminnalta, jonka ensisijaisena tarkoituksena ei ole jätteen ammattimaisen käsittelyn harjoittaminen, mutta johon tällaista toimintaa kuitenkin liittyy. Vakuuden asettamisvelvollisuuden ja määrän arvioiminen on osa ympäristölupaharkintaa. Vakuudesta on ympäristöluvassa annettava tarpeelliset määräykset.

Tämä asiakirja on hyväksytty sähköisesti. Asian on esitellyt johtava lakimies Satu Lyytikäinen ja ratkaissut yksikön päällikkö Heli Antson.

#### LIITTEET

- 1) Loviisan kaupungin ympäristönsuojeluviranomaisen tarkastusmuistio
- 2) Valituksenalainen ympäristölupa

Tämä asiakirja UUELY/1662/2016 on hyväksytty sähköisesti / Detta dokument UUELY/1662/2016 har godkänts elektroniskt

Esittelijä Lyytikäinen Satu 19.03.2018 15:13

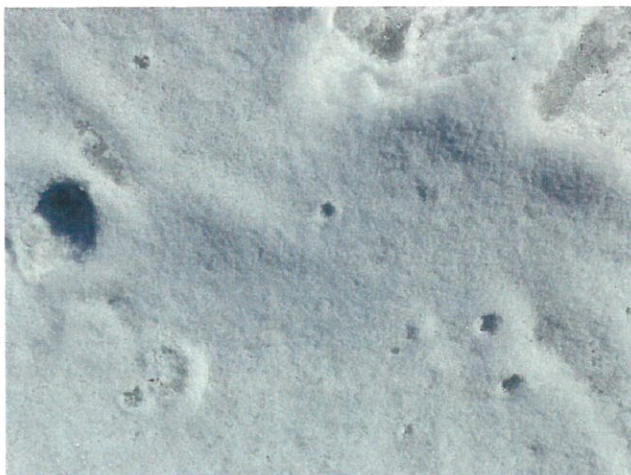
Ratkaisija Antson Heli 19.03.2018 15:15

Havainnot valokuvineen Valkon sataman viereiseltä asuinalueelta (kuvat otettu 2.3.2018 H.L. ja M.Ö.)

ELY:lle oli tehty valituksia hiilen käsittelyn aiheuttamasta pölyhaitasta lähialueen asuintalojen pihalla. ELY:n tarkastaja Suvi Hjortin pyynnöstä käytiin (Heidi Lyytikäinen ja Maud Östman) kohteessa. Tehtiin havainnot hiilipölystä Svenäsintiellä, missä hiilen purkutoiminta oli käynnissä. Käveltiin myös väli Eestintie 1-26, sekä purkukohdasta poispäin aina Svenäsintie 176 asti.



Eestintie 10 kohdalla: lumessa alkoi näkyä mustanharmaa hiilipölyä. Mitä lähemmäs Svenäsintietä tultiin, sitä selvempi oli lumessa näkyvä mustanharmaa pöly.



Eestintie 10 ja 2 välillä oli selvästi havaittavissa mustanharmaa hiilipölyä lumessa.



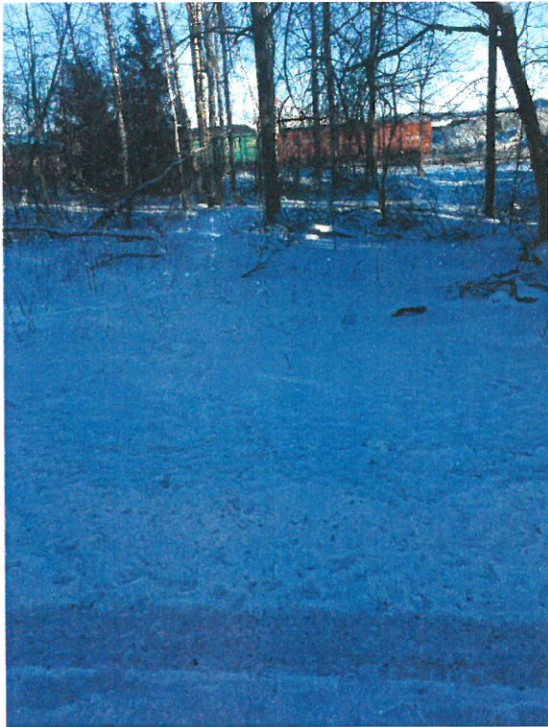


Eestintie 10 ja 2 välillä oli selvästi havaittavissa mustanharmaata hiilipölyä lumessa.



Eestintie 1, kiinteistön 1:13 suuntaan, oli selvästi havaittavissa mustanharmaata hiilipölyä lumessa.





Risteys Eestintie-Svenäsintie, taustalla junavaunut. Kuva oikealla: Svenäsintieltä katsottuna, kiinteistö 1:190 pihalla oli selvästi havaittavissa mustanharmaata hiilipölyä lumessa.



Kiinteistön 1:190 piha likaantunut hiilipölyllä. Kuva oikealla: Svenäsintieltä katsottuna, kiinteistö 1:36, jossa oli myös havaittavissa mustanharmaata hiilipölyä lumessa, vaikka kuvassa pöly ei selvästi näy.



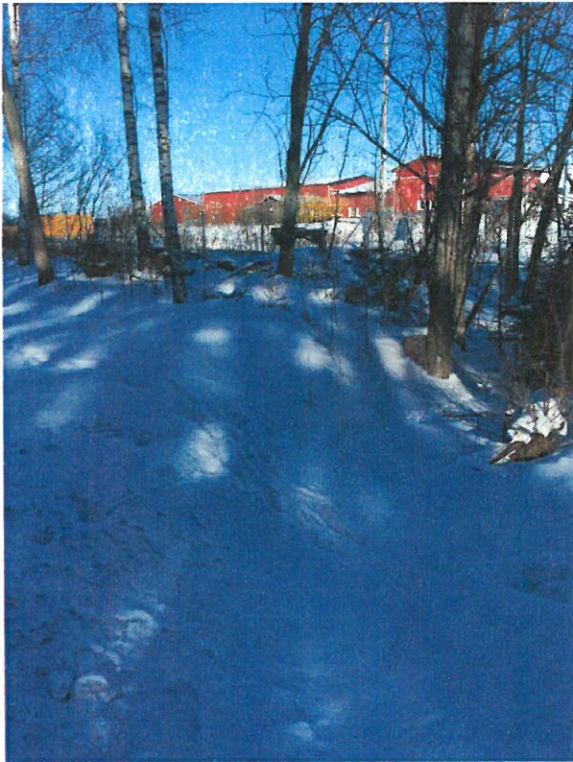


Svenäsintie 148 kohdalla, kiinteistö 1:36, oli havaittavissa mustanharmaata hiilipölyä lumessa.



Svenäsintieltä katsottuna, kiinteistö 1:17 edusta. Kuva oikealla: samalta kohdalta aivan tien reunassa, harmaan hiilipölyn pinnan alla puhtaampaa lunta.





Metsikkö Svenäsintien ja raiteiden välillä, satamaan päin katsottuna. Lumessa näkyvissä mustanharmaa hiilipöly. Pöly näkyy kaikista selkeimmin kengän- tai eläinten jäljissä, ja kohdissa joissa aurinko on sulattanut lunta.



Hiililastin purku meneillään, hiilipöly leviää raiteiden ja Svenäsintien toiselle puolelle. Sää melko tyyni. Hiili pölysi (selvä pöllähdys kun kauha avattiin) vaikka purku näytti tapahtuvan varovaisesti ja huolellisesti.







Aluehallintovirasto

Etelä-Suomi

**Päätös**

Nro 27/2018/1

Dnro ESAVI/7133/2017

Annettu julkipanon jälkeen

16.2.2018

**ASIA** Sataman ympäristöluvan muuttaminen ja toiminnan aloittamislupa, Loviisa

**HAKIJA** Loviisan Satama Oy  
Satamatalonkuja 1  
07910 Valko  
Y-tunnus 2629811-6

**TOIMINTA JA SEN SIJAINTI**

Hakemus koskee Loviisan Valkossa, Loviisanlahden länsirannalla sijaitsevan sataman toimintaa. Satama on erikoistunut mekaanisen metsäteollisuuden tuotteiden, kappaletavaroiden ja irtolastien kuljetuksiin.

Nykyiseen lupaan haetaan muutosta siten, että satamassa käsiteltäisiin myös kivihiiliin luokiteltavaa metallurgista kovakivihiiltä tai antrasiittiä sekä vaaralliseksi jätteeksi luokiteltua kestopuuhaaketta. Lisäksi haetaan muutosta sataman aluerajaukseen niin, että Suomenlahden Telakka Oy:n hallinnoima alue sataman pohjoisosassa rajataan sataman ympäristöluvasta pois.

**ASIAN VIREILLETULO** Hakemus on tullut vireille Etelä-Suomen aluehallintovirastossa 10.7.2017.

**LUVAN HAKEMISEN PERUSTE**

Pääosin kauppamerenkulun käyttöön tarkoitetun ja yli 1 350 tonnin vetoisille aluksille soveltuvan sataman tai lastaus- taikka purkulaiturin toimintaan on oltava ympäristölupa ympäristönsuojelulain (527/2014) 27 §:n ja sen liitteenä 1 olevan taulukon 2 kohdan 12 a) perusteella. Ympäristönsuojelulain liitteen 1 mukaan myös kivihiilivarasto edellyttää ympäristölupaa. Ympäristönsuojelulain 27 §:n 2 momentin mukaan ympäristölupa on lisäksi oltava toimintaan, josta saattaa aiheutua vesistön pilaantumista.

Ympäristönsuojelulain 89 §:n 1 momentin mukaan toiminnanharjoittaja voi hakea ympäristöluvan muuttamista ja ympäristönsuojelulain 29 §:n mukaan toiminnan olennaiseen muuttamiseen on oltava lupa.

## LUPAVIRANOMAISEN TOIMIVALTA

Aluehallintovirasto on toimivaltainen lupaviranomainen ympäristönsuojelulain 35 §:n ja valtioneuvoston ympäristönsuojelusta antaman asetuksen (713/2014) 1 §:n 2 momentin kohdan 12 a) ja 13 g) perusteella sekä kivihiilivaraston osalta ympäristönsuojelulain 34 §:n 3 momentin perusteella. (Kivihiilivaraston ympäristöluvan ratkaisisi muutoin kunnan ympäristönsuojeluviranomainen valtioneuvoston ympäristönsuojelusta antaman asetuksen 2 §:n kohdan 4 d) nojalla.)

## TOIMINTAA KOSKEVAT LUVAT JA ALUEEN KAAVOITUS

### Satamatoimintaa koskevat luvat ja päätökset

- Etelä-Suomen aluehallintovirasto on 12.3.2015 antamallaan päätöksellä nro 59/2015/1 tarkistanut Loviisan sataman ympäristöluvan määräykset sekä myöntänyt luvan sahatavaran sinistymisenestokäsittelyyn ja tiettyjen jätemateriaalien hyödyntämiseen kenttärakenteissa satama-alueella. Päätöksestä valitettiin Vaasan hallinto-oikeuteen.
- Vaasan hallinto-oikeus on 11.11.2016 antamallaan päätöksellä nro 16/0271/2 (lainvoimainen) täydentänyt joitakin ympäristöluvan nro 59/2015/1 lupamääräyksiä.

Pölyn torjuntaa koskeva määräys 7 kuuluu seuraavasti: *"Pölyävien lastien käsittelyssä on käytettävä kalustoa ja työmenetelmiä, joilla pölyämistä ja pölyn leviämistä voidaan tehokkaasti estää. Lastityypin salliessa pölyäviä avokasvoja ja kuormia on tarpeen vaatiessa kustutettava. Hienojakoisten pölyävien lastien varastoinnissa tulee suosia suljettua varastointia. Irtolastien käsittelyssä on erityisesti kiinnitettävä huomiota pudotuskorkeuteen (mahdollisimman matalalta), nosturikauhojen leukojen sulkemiseen ja tuulen voimakkuuteen pölyämisen, likaantumisen sekä materiaalihävikin välttämiseksi."*

Pölyn tarkkailua koskeva lupamääräys 17 kuuluu nyt seuraavasti: *"Epäiltäessä hienojakoisten irtolastien aiheuttavan toistuvia ilmanlaatuongelmia tai likaantumista läheisellä asuinalueella, toiminnanharjoittajan on selvitettävä ilman hiukkaspitoisuutta mittauksin läheisellä asuinalueella Uudenmaan ELY-keskuksen hyväksymällä tavalla"*.

Melua koskeva määräys 9 kuuluu seuraavasti: *"Sataman toiminnasta aiheutuva melutaso ei saa eniten melulle altistuvien asumiseen käytettävien alueiden ulkoalueilla ylittää päivällä (klo 7-22) ekvivalenttimelutasoa ( $L_{Aeq}$ ) 55 dB eikä yöllä (klo 22-7) ekvivalenttimelutasoa 50 dB"*.

Melun tarkkailua koskeva lupamääräys 16 kuuluu nyt seuraavasti: *"Epäiltäessä melun raja-arvojen ylittyvän tai toiminnan vilkastuessa satamassa, toiminnanharjoittajan on teetettävä tarkistusmittauksia läheisellä asuinalueella ja tarvittaessa päivitettävä melun leviämislaskenta"*.

- Suomen ympäristökeskus on 14.3.2016 (SYKE-2016-K-13) hyväksynyt Demolite Oy:n jätteensiirtoilmoituksen koskien vaarallisia aineita sisältävän kyllästetyn puujätteen (jätetunnus 19 12 06\*) viemistä Suomesta Saksaan hyödynnettäväksi polttoaineena Wismarissa sijaitsevassa laitoksessa. Suomen ympäristökeskus on 13.2.2017 hyväksynyt uuden kuljetusreitit Tuulos—Loviisa—Wismar. Lupa on voimassa 28.2.2019 saakka.
- Uudenmaan ELY-keskus on 24.5.2017 kannanotossaan katsonut, että ant-rasiitin ja kestopuuhakkeen laivauksen jatkaminen satamassa edellyttää sataman nykyisen ympäristöluvan muuttamisen.

#### **Kivihiilikenttää koskevia päätöksiä**

- Uudenmaan ELY-keskus on 9.6.2016 (UUELY/2943/2016) hyväksynyt Lahti Energia Oy:n pilaantuneen maaperän kunnostuksen loppuraportin koskien yhtiön entistä vuokra-aluetta Loviisan satamassa ja todennut, ettei alueella ole (polttonestesäiliön alueen kunnostuksen lisäksi) tarvetta muihin maaperän kunnostustoimenpiteisiin. Alueelta poistettiin 56 t öljyhiilivedyillä pilaantuneita maita ja toimitettiin Heinsuon käsittelykeskukseen.
- Uudenmaan ELY-keskus on 11.10.2017 (UUELY/1657/2016) annetussa kannanotossaan katsonut, että Lahti Energia Oy:n pintavesitarkkailu Loviisan sataman alueella voidaan lopettaa.

#### **Kaavoitus**

Itä-Uudenmaan maakuntakaavassa, jonka ympäristöministeriö on vahvistanut 15.2.2010, satama-alue Valkossa on merkitty LS-alueeksi. Merkinnällä osoitetaan merkittävät satama- ja laiturialueet sekä satamatoimintaan välittömästi liittyvien varastojen ja terminaalien alueet. Satama-alue on lisäksi merkitty merkinnällä t/kem, jonka mukaisesti alueelle saa sijoittaa merkittävän vaarallisia kemikaaleja valmistavan tai varastoivan laitoksen. Alueen suunnittelussa ja käytön toteuttamisessa tulee ehkäistä merkittävät ympäristöhäiriöt teknisin ratkaisuin ja riittävin suoja-aluein. Sataman ympärille on lisäksi merkitty Valkon konsultointivyöhyke (sev2), jolla osoitetaan satama-alueella sijaitsevien polttonestesäiliöiden Seveso II -direktiivin mukainen alue. Säiliöaluetta ei kuitenkaan ole toteutettu.

Alueen asemakaavassa (vahvistettu 4.12.1989, pieneltä osin 14.12.2011) sataman alue on valtaosin merkitty satama-alueeksi (LS) ja osaksi teollisuusalueeksi.

### **TOIMINNAN SIJAINNAT JA SEN YMPÄRISTÖ**

#### **Sijainti**

Satama sijaitsee noin 5 km kaupungin keskustasta etelään, Loviisanlahden länsirannalla. Sataman pohjois- ja länsipuolella on asutusta. Lähimmät asuinrakennukset sijaitsevat noin 150 metrin päässä päästölähteistä. Sataman lounaispuolella on teollisuus- ja varastoalue.



Satamaan on rautatieyhteys ja rata haarautuu satamassa useampaan osaan. Satamaan on lisäksi tieyhteys valtatieltä E 18. Satamaan johtaa 9,5 m:n kulkusyvyyinen laivaväylä.

### **Maaperä ja pohjavesi**

Satama-alue on pääosin vanhaa merenpohjaa, joka on täytetty louhepen-ger- ja hiekkatäyttöillä. Sataman kenttärakenteissa on paikoin hyödynnetty myös ruoppausmassoja, ylijäämämaita, purkubetonia ym. Kivihiilikentän pohjoisosa on osin asfaltoitu. Muualla kentän kantavuutta on parannettu sen jälkeen, kun Lahti Energia Oy tyhjänsi alueen. Kentän kantavuutta on parannettu betorocilla ja päällystetty puhtailla murskeilla, pinnassa kiilaki-veä. Lopuksi kenttä on tiivistetty isolla painavalla jyrällä. Samassa yhteydessä tehostettiin hulevesien keruuta.

Välittömästi sataman länsipuolella sen pohjoisosassa sijaitsee vedenhan-kinnalle tärkeä I luokan pohjavesialue (Valko 0143401), jolla on kolme poh-javedenottamo (Köpbacka, Valko, Fantsnäs). Satama-alueen ja kyseisen pohjavesialueen välissä on ainakin osittain kallioharjanne, joka todennä-köisesti estää virtausyhteyden pohjavesialueelle. Sataman alueella, jota on käytetty kivihiilen varastointiin, pohjavesi on yhteydessä mereen, mistä syystä satama-alueen pohjaveteen on sekoittunut merivettä. Pohjaveden virtaussuunta kivihiilikenttien kohdalla on itään, kohti merta eli pois päin Valkon pohjavesialueesta.

### **Merialue**

Loviisanlahti on noin 8 km pitkä ja noin 2 km leveä merenlahti, jonka poh-jukkaan laskee Loviisanjoki. Loviisanlahtea kuormittaa myös sen suulle Vårdön saaren itäpuolelle johdettavat kaupungin jätevedet. Pistekuormitus-ta aiheutuu myös Loviisan voimalaitoksen jätevesistä, kalankasvatuksesta ja loma-asutuksesta. Vesialue on lievästi tai kohtalaisesti rehevöitynyt.

Loviisanlahtea ja sen edustan vesialueita käytetään virkistystarkoituksiin ja veneilyyn ja mm. kotitarve- ja virkistyskalastusta harjoitetaan runsaasti. Lo-viisanlahti on monien kevätkuuisten kalojen ja mateen lisääntymisaluetta.

### **Sedimentin laatu**

Telakan sijoituspaikan edustalla vuonna 2016 tehdyssä sedimenttitutki-muksessa (raportti 3.8.2016) tutkimusalueen pinta-ala oli noin 1,7 hehtaa-ria, josta otettiin näytteitä 10 tutkimuspisteestä telakan suunnitellun laiturin ja laivojen kääntöpaikan alueelta. Näytteistä analysoitiin öljyhiilivetyjen C<sub>10-40</sub>, metallien ja puolimetallien (Sb, As, Hg, Cd, Co, Cr, Cu, Pb, Ni, Zn, V) sekä organotina-, PAH- ja PCB-yhdisteiden pitoisuudet. Todetut haitta-ainepitoisuudet olivat pääosin melko pieniä. Valtioneuvoston asetuksen 214/2007 mukaisten kynnysarvojen ylittäviä kupari- ja PAH-pitoisuuksia to-dettiin yksittäisissä näytepisteissä. Kynnysarvon tasolla olevien arseenipi-toisuuksien arvioidaan olevan luontaista alkuperää. Alemman ohjearvon, ylemmän ohjearvon tai ohjeellisen vaarallisen jätteen raja-arvon ylittäviä haitta-ainepitoisuuksia ei todettu. Sedimenttien ruoppaus- ja läjitysohjeen laatukriteereiden perusteella tulevan laituralueen läheisyydessä kahdessa

pintasedimenttinäytteessä kuparipitoisuus oli tasolla 1C tai 2. Tasolla 1A ja 1B olevia pitoisuuksia todettiin arseenilla, kromilla, lyijyllä, nikkelillä, sinkillä, kuparilla, useilla PAH-yhdisteillä, dioksiineilla, furaaneilla, tributyyli- ja trifenyylitinalla sekä PCB-yhdisteillä. Pääsääntöisesti haitta-ainepitoisuudet olivat suurempia 10 cm:n paksuisessa pintakerroksessa kuin alemmissä sedimenttikerroksissa.

**Suojelukohteet** Källauden-Virstholmenin Natura-alue (FI0100080, SCI) sijaitsee Loviisalahden itärannalla, sataman kaakkoispuolella noin 3 kilometrin etäisyydellä. Alue käsittää vesialueita, saaria ja rantaa.

## TOIMINNAN MUUTOKSET

**Aluerajaus** Sataman aluerajaukseen haetaan muutosta, sillä alueella (sataman pohjoisosassa) on aloittamassa toimintansa Suomenlahden Telakka Oy, joka toimii telakan oman ympäristöluvan mukaisesti (ESAVI:n päätös nro 208/2016/1). Toiminta ei liity satamatoimintoihin. Alue halutaan poistaa sataman luvasta.

### Kivihillen kuljetukset ja välivarastointi

Satama esittää uudeksi toiminnoksi käsitellä ja välivarastoida laivausta varten teräs- ja lääketeollisuuden käyttämää raaka-ainetta, kivihiiliin luokiteltavaa metallurgista kovakivihiiltä tai antrasiittia. Rautateitse Venäjältä tuotava tuote laivataan sataman kautta mm. Norjaan. Tuote on kovempilaatuista kuin polttokivihiili ja sen hiilipitoisuus on korkea. Tuotteen arvo raaka-aineena määrittyy raekoon ja laatuluokituksen mukaisesti ja se lajitellaan useampiin erillisiin kasoihin. Tuotteen arvon säilymisen vuoksi sen hienontumista tulee ehdottomasti välttää.

Laivauserien sijoituspaikaksi esitetään ns. hiilikenttää, jossa on varastoitu Lahden seudun energiatuotantoa varten polttoainekivihiiltä 35 vuoden ajan (viimeksi ESAVI:n ympäristöluvalla nro 152/2012/1). Ns. välivarastointialuetta sataman pohjoisosassa ei käytettäisi. Kolmion muotoisen varastoalueen pinta-ala on 2,3 ha (sinne on aiemmin sallittu varastoida 230 000 t hiiltä, maksimivarastokorkeus oli 10 m).

Junavaunut puretaan mobiilinosturilla hiilikentälle. Mahdolliset metalliepäpuhtaudet seulotaan magneetilla pois ja toimitetaan metallin keräykseen. Mahdollinen kuljetuksen aikana syntynyt hienoaines kerätään erilliseen kasaan. Kasaa ei tiivistetä päältä ajamalla kuten polttokivihiilivarastokasaa, koska tuotteen hienontuminen pyritään laatusyistä estämään. Tämä on omiaan vähentämään pölyämistä.

Laivauskoko on suunniteltu 5 000 – 6 000 tonnin suuruiseksi, mutta sataman tulee varautua maksimilaivauskokoon 25 000 t. Satama varautuu 2 maksimilaivauskokoon eli 50 000 tonnin maksimivarastoon. Tavoitteena on kuitenkin laivata satamaan toimitettu kivihiili pian pois.



Hiili kuljetetaan pohjoislaiturille lastausta varten päällystettyjä ajoteitä pitkin traktoreilla tai kuorma-autoilla. Ajotiet sekä laiturialueet harjataan välittömästi lastauksen loputtua ja harjattu aines palautetaan hienoaineskasaan. Lisäksi harjauksen jälkeen tiet sekä työkoneiden renkaat huuhdellaan.

### **Kestopuuhakkeen välivarastointi**

Satama esittää toiseksi uudeksi toiminnoksi vaaralliseksi jätteeksi luokittelun kestopuuhakkeen väliaikaista varastointia ja laivaamista. Hake laivataan Saksaan luvalliseen polttolaitokseen polttoaineena hyödynnettäväksi. Hake on peräisin asiakkaan ympäristöluvanvaraiselta direktiivilaitokselta. Sille ei ole Suomessa loppukäyttöpaikkaa, joten kyseistä haketta on kuljettu Saksaan jo vuodesta 2006 lähtien.

Kestopuuhake on käytöstä poistetusta kestopuusta (esim. sähköpylväistä) valmistettua haketta, joka sisältämiensä kyllästeiden takia katsotaan vaaralliseksi jätteeksi. CCA-, CC- ja C-kyllästetyt kestopuut sisältävät arseenia, kromia ja kuparia. Kreosoottijyllä kyllästetty puu sisältää muun muassa polyaromaattisia hiilivetyjä (PAH). Laivattava hake sisältää kuitenkin hyvin vähäisen määrän kreosoottipuuta, koska se erotellaan asiakkaan käsittelylaitoksella hyödynnettäväksi energiaksi Suomessa.

Hakemuksen liitteenä olevan tuoteanalyysin (27.1.2016) mukaan hake sisälsi arseenia 930 mg/kg (kuivapainosta), kromia 1 200 mg/kg, kuparia 1 100 mg/kg ja muita metalleja vain vähäisessä määrin, sekä PAH<sub>16sum</sub> alle 300 mg/kg.

Kestopuuhake toimitetaan laivauserittäin satamaan ja väliaikainen säilytys on logistisesti välttämätöntä irtolastien laivaan lastauksessa. Haketta ei varsinaisesti käsitellä satamassa. Hakkeen laivauseräkohtainen varastointi tulee hakijan mielestä tulkita normaaliksi irtolastitoiminnoksi.

Asiakas kuljettaa kyllästetyn puuhakkeen kestopuun kierrätysterminaalista Tuuloksesta satamaan hakeautoilla tai konttiautoilla. Hake välivarastoidaan sataman kaakkoisosassa asfaltoidulla alueella laituri paikan 3 vieressä. Haketta tuodaan satamaan yhtä laivausta vastaava määrä (normaalisti noin 1 700 – 2 000 t). Satama hakee lupaa maksimivarastotasoon, 3000 t. (SYKE:n kansainvälinen jätteensiirtolupa käsittää enintään 2 800 t kertakuljetuksena.) Hakkeen kuljettaminen satamaan aloitetaan noin kaksi viikkoa ennen laivan laskettua saapumista. Laivan lähdettyä tyhjentyneet satama-alue siistitään.

Hakeautot purkavat hakkeen perästä tai sivusta. Hakekasa pidetään hyvin rajattuna työntämällä sitä pyöräkuormaajalla siistiksi, noin 6 m kasaksi aumamuotoon. Kasa on laiturin läheisyydessä, jotta uudelta siirroilta vältetään, mutta tarpeeksi etäällä laiturin reunasta, ettei kiintoainesta joudu mereen. Aluetta siistitään harjakoneella aina tarpeen vaatiessa. Varaston pinta-ala kasvaa tyhjästä noin 1 000 m<sup>2</sup>:iin niin, että kasa on kaksi viikkoa kuukaudesta tyhjä, yhden viikon 0–500 m<sup>2</sup> ja yhden viikon 500–1000 m<sup>2</sup>.

**YMPÄRISTÖKUORMITUS JA -VAIKUTUKSET****Kivihiihi**

Aikaisemmasta hiilenkäsittelystä satamassa ei ole ollut pysyviä haittoja ympäristölle. Ainoastaan työkoneiden tankkauksesta oli aiheutunut maaperän pilaantumista. Uudessa haettavassa toiminnassa tankkausta ei suoriteta varastokentällä, vaan sataman tankkausasteessa.

Aiemmasta toiminnasta (joka oli suurimuotoisempaa ja tapahtui laajemmalla alueella) on ajoittain ollut seurauksena kivihiihikasan pinnan ja ajoväylien pölyämistä. Pölymittausten mukaan pölymäärä ei lähimpien häiriintyvien kohteiden alueella kuitenkaan aiemminkaan ylittänyt terveysperusteisesti annettuja ohje- tai raja-arvoja.

Kesällä 2011 tehdyssä pölymittauksessa mittauspisteet sijoitettiin altteimpiin kohtiin sataman lähiympäristöön. Sataman luoteispuolella olevien asuintalojen läheisyydessä mitattiin pölypitoisuuksia ilmassa kahden kuu-kauden ajan, 18.5.–21.7.2011 (Ramboll Oy, pölymittausraportti 82136428). Hengitettävien hiukkasten ( $PM_{10}$ ) päiväpitoisuuksien keskiarvo oli  $17 \mu\text{g}/\text{m}^3$  ja maksimipitoisuudet muutamana päivänä yli  $30 \mu\text{g}/\text{m}^3$ . Molempien kuu-kausien toiseksi suurimmat hengitettävien hiukkasten päiväpitoisuudet alittivat valtioneuvoston päätöksen (480/1996) vastaavan ohjearvon,  $70 \mu\text{g}/\text{m}^3$ . Valtioneuvoston asetuksen (38/2011) päiväpitoisuuden raja-arvo,  $50 \mu\text{g}/\text{m}^3$  ei ylittynyt mittausjakson aikana kertaakaan (sallittujen ylitysten määrä olisi 35 kpl vuodessa).

TSP-pitoisuuksien keskiarvo oli  $27 \mu\text{g}/\text{m}^3$  ja suurimmat päiväpitoisuudet olivat noin  $50 \mu\text{g}/\text{m}^3$ . Mittaustulosten perusteella voidaan arvioida, että sataman ja hiilikentän pölyämisestä aiheutuvat pitoisuudet alittivat TSP-pitoisuuden osalta VN:n 480/1996 mukaiset ohjearvot (vuosikeskiarvon  $50 \mu\text{g}/\text{m}^3$  sekä vuoden vuorokausiarvojen 98-prosenttitason  $120 \mu\text{g}/\text{m}^3$ ).

Hakemuksen mukainen toiminta eroaa merkittävästi aiemmasta siinäkin, että aiemmin kivihiihi kuljetettiin autoilla Lahteen. Nyt toiminto hoidetaan sataman sisällä. Sumukastelua tehdään heti, jos pölyämistä tapahtuu.

Hiilikentän rakennetta on parannettu ja pintaa tiivistetty. Hiili ei näin ollen kulkeudu alempiin maakerroksiin.

Hiilen varastointialueen hulevesien keruuta ja käsittelyä on parannettu. Sadevedet ohjataan kentän itäpuolelle asennettuun hulevesilinjaan. Kaikki hulevesikaivot on varustettu suodattimella kiintoaineen pääsyn minimoimiseksi. Lisäksi kaivot ovat sakkapesällisiä ja kertynyt kiintoaines tyhjenetään tarpeen mukaan. Hulevedet ohjataan laskeutuskaivojen kautta mereen.

Vedet ajoteiltä, laiturilta sekä työkoneiden renkaiden huuhtelusta ohjataan suodatinkankaalla varustettujen sadevesikaivojen kautta hulevesijärjestelmään. Näin minimoidaan satama-alueelta mereen joutuva kiintoaines. To-dettakoon, että satama-alueen kautta johdetaan myös muiden lähialueiden sadevesiä mereen.



**Kestopuuhake** Sataman näkemyksen mukaan hakkeen laivauseräkohtainen varastointi tulee tulkita normaaliksi irtolastitoiminnaksi ja sen ympäristövaikutuksia voidaan hallita samoin keinoin kuin muiden sataman irtolastien.

Hakekasa sijaitsee kestopäällystetyllä kentällä, joten päästöjä maaperään ei ole odotettavissa.

Hakekasan varastoalueella on hulevesijärjestelmä, joka on varustettu suodattimilla ja sakkapesällisillä kaivoilla. Päästöjen kannalta merkittävin toimenpide on pitää kasan ympäristö mahdollisimman siistinä ja estää kiintoaineksen kulkeutuminen kaivoihin suodattimilla. Sakkapesät tyhjennetään tarvittaessa.

Sadevesien vaikutus kasan liukenemiin on erittäin vähäinen, sillä varasto-aika on lyhyt ja pinta-ala pieni. Hakekasa ei kastu milloinkaan läpimäräksi, vaan kasa johtaa sadeveden pintakerroksia pitkin kentän hulevesijärjestelmään.

**Melu** Esitetyt toiminnot ovat sataman normaaleja irtolastitoimintoja eikä melu poikkea sataman muusta melusta. Satama toimii ympäristölupansa melutasojen puitteissa.

Sataman lähialueilla esiintyviä melutasoja selvitettiin viimeksi v. 2014 (Ramboll Oy). Mittaussuunnitelma oli etukäteen hyväksytty Uudenmaan ELY-keskuksessa. Mittauksen aikana 17.11.2014 oli kaakkoistuuli ja satamassa lastattiin yhtä laivaa, purettiin toista sekä purettiin junaa. Lisäksi lasteja siirreltiin kahdella varastokentällä. Melutasoja mitattiin kolmen asuintalon pihalla (kaksi näistä oli Svenäsintien varrella, yksi Eestintien varrella).

Mittauksen perusteella junan purku lisäsi melutasoa 5–10 dB verrattuna pohjatilanteeseen. Kaikissa mittauspisteissä alitettiin kuitenkin, mitausepävarmuuskin huomioiden, sataman ympäristöluvan mukainen päiväjän keskiäänitason raja-arvo 55 dB.

### **Päästöt maaperään ja pohjaveteen**

Lahti Energia Oy:n toiminnan lopettamisen yhteydessä tehty tutkimus osoitti, ettei kivihiilen käsittely ja varastointi aiheuttanut maaperän pilaantumista. Kestopuuhake varastoidaan asfaltoidulla kentällä.

Esitetyt toiminnot eivät sijoitu ympäristöhallinnon luokittelumalle pohjavesialueelle. Lähin pohjavesialue (Valko 0143401, I-luokka) sijaitsee sataman länsipuolella vajaan 200 metrin etäisyydellä hiilikentästä. Pohjaveden virtaussuunta on kuitenkin varastoalueilla itään, meren suuntaan eli pois päin pohjavesialueesta.

### **Poikkeuksellisiin tilanteisiin varautuminen**

Satamassa on pohjoislaiturin vieressä öljyntorjuntavaunu, jossa on öljyntorjuntapuomia, sekä ramppi öljyntorjunta-alusta varten. Mahdollisissa on-

nettomuustilanteissa vuotoina ympäristöön päässeet polttonesteet ja muut aineet kerätään välittömästi talteen. Satama-alueella on varattu öljynimeytysainetta ja muuta torjuntamateriaalia helposti saataville.

Poikkeuksellisista tilanteista ilmoitetaan viipymättä ELY-keskukselle ja kaupungin ympäristönsuojeluviranomaiselle sekä mahdollisista viemäriverkostoon joutuvista poikkeuksellisista päästöistä myös Loviisan kaupungin vesi- ja viemärlaitokselle. Merkittävistä polttoainevuodoista tai muista ympäristövahingon vaaraa aiheuttavista tilanteista ilmoitetaan viipymättä pelastuslaitokselle.

## TOIMINNAN JA SEN VAIKUTUSTEN TARKKAILU

Satama tarkkailee tuuliolosuhteita ja siitä mahdollisesti aiheutuva pölyämistä, kuten yleensäkin irtolastien kohdalla, ja on aina valmiina reagoimaan tilanteen vaatimalla tavalla (harjaaminen, kastelu, sumutus tai työskentelyn keskeyttäminen). Pölyvaikutusten tarkkailusta on annettu määräys ympäristölupapäätöksessä nro 59/2015/1, samoin melun tarkkailusta.

Satama esittää tarkkailevansa päästöjä mereen sadevesikaivosta hiiliken-tän itäpuolelta.

## LUPAHAKEMUKSEN KÄSITTELY

### Muutoshakemuksesta tiedottaminen

Hakemuksesta on tiedotettu kuuluttamalla 6.9.–6.10.2017 Loviisan kaupungin ilmoitustaululla ja sähköisesti aluehallintoviraston lupatietopalvelussa. Hakemuksesta on ympäristönsuojelulain 43 §:n mukaisesti erikseen annettu tieto niille asianosaisille, joita asia erityisesti koskee. Lisäksi vireilläolosta on ilmoitettu Loviisan Sanomissa ja Östnylandissa.

**Lausunnot** Hakemuksesta on ympäristönsuojelulain 42 §:n mukaisesti pyydetty lausunnot Uudenmaan ELY-keskuksen ympäristö ja luonnonvarat -vastuualueelta, Loviisan kaupungilta sekä Loviisan kaupungin ympäristönsuojelu- ja terveydensuojeluviranomaisilta 6.10.2017 mennessä.

1) **Uudenmaan ELY-keskus** toteaa, että kivihiilen varastoinnissa, käsittelyssä ja laivauksessa tulee kiinnittää huomiota melu- ja pölypäästöihin sekä muodostuneen hienoaineksen käsittelyyn. Toiminta tulee järjestää niin, että ympäristöön kohdistuu mahdollisimman vähän melu- ja pölypäästöjä. Päätöksessä on annettava määräykset toimenpiteistä, joihin on ryhdyttävä ajoittaisenkin pölyhaitan poistamiseksi.

Tuotteesta erotellut jakeet (metalli ja hienoaines) tulee toimittaa mahdollisimman pian laitokseen, jolla on lupa vastaanottaa niitä. Kivihiilen varastoinnin aiheuttamaa päästökuormitusta mereen tulee tarkkailla säännöllisesti. Vähintään yksi tarkkailupiste tulee sijoittaa niin, että saadaan selville

yksinomaan kivihiilen varastoinnista aiheutuva päästökuormitus. Tarkkailua tulee voida muuttaa ELY-keskuksen hyväksymällä tavalla. Junavaunujen tarpeetonta huuhtelua tulee välttää ja huuhteluvedet tulee johtaa hallitusti tarkkailun kautta.

Vaaralliseksi jätteeksi luokitellun hakkeen varastoinnista ja käsittelystä mahdollisesti aiheutuvia haitallisten aineiden päästöjä ympäristöön ei ole esitetty hakemuksessa. Ne on selvitettävä lupaharkinnan yhteydessä ja tarvittaessa niiden rajoittamisesta on annettava luvassa määräykset. Satamassa on aiemmin aiheutunut merkittävää hajuhaittaa naapurustolle kylästetyn puun varastoinnista, mikä tulee nyt estää.

2) **Loviisan kaupunginhallitus** toteaa lausuntonaan, että satama on tärkeä toimija Loviisan kaupungin elinvoiman ja työllistämisen näkökulmasta. On olennaista, että sataman ympäristölupa mahdollistaa uusien liikennevirtojen joustavan hyödyntämisen alalla vallitsevassa tiukassa kilpailutilanteessa.

3) **Loviisan kaupungin rakennus- ja ympäristölautakunta** toteaa, että voimassa olevan ympäristöluvan mukaan lastinkäsittelyalueiden, joilla käsitellään hienojakoisia irtolasteja, kemikaaleja, polttonesteitä jne. on oltava tiiviiksi kestopäällystettyjä. Hakijan mukaan pienijakoisen aineksen määrä jää hiilikentällä vähäiseksi, mutta luvan muuttamisen yhteydessä on aiheellista selkeyttää, katsotaanko kivihiili hienojakoiseksi irtolastiksi vai ei.

Hiilen murskauksesta ja laivauksesta on lokakuussa 2017 aiheutunut naapurustolle pölyhaittaa. Ympäristöluvassa on siksi annettava tarkat määräykset pölyhaittojen ehkäisemiseksi. Lautakunta esittää, että pölyämistä mitataan vähintään kertaluonteisesti uuden toiminnan aloittamisen jälkeen. Mittauspisteitä olisi suositeltavaa olla kaksi yhden sijaan. Hakija ei esitä, missä hiilivaunujen huuhtelua suoritetaan ja mihin kyseiset vedet johdetaan.

Myös hakekasan varastoalueen hulevesiä tulee tarkkailla.

4) **Porvoon kaupungin terveydensuojelujaosto** katsoo, että muutettu toiminta ei saa ylittää melun ohjearvoja. Meluhaittaa aiheuttavaa toimintaa ei myöskään tule harjoittaa yöaikaan eikä viikonloppuisin. Toiminnasta syntyvää pölyä ei saa kulkeutua haitallisessa määrin lähimpien asuinrakennusten luokse.

Kyllästeitä sisältävän puuhakkeen varastoinnista/lastauksesta ei saa aiheutua maaperän, meriveden tai pohjaveden pilaantumisen vaaraa eikä haketta saa levitä ympäristöön haitallisessa määrin. Toiminnassa tulee lisäksi varautua merivesitulviin.

#### **Muistutukset ja mielipiteet NIMET POISTETTU 27.3.2018**

5) **AA** katsoo, että melu- ja pölyhaitan vuoksi sataman ja lähi-asutuksen väliin tulisi sijoittaa melu- ja näkövalli. Lisäksi muistuttajaa huo-

lestuttaa, kuinka kauan kyllästepitoista haketta säilytetään alueella ja miten sateiden aiheuttamat valumat vaikuttavat maa- ja vesialueisiin.

6) **BB** niin ikään katsoo, että painekyllästetyn puuhakkeen va-rastointi laiturilla aiheuttaa selvän riskin kromin, arseenin ja kreosootin ol-lessa syöpää aiheuttavia kemikaaleja. Niiden joutuminen maaperään ja mereen on estettävä. Lisäksi lisääntyvä raskas liikenne aiheuttaa haittoja asutukselle.

7) **CC ja DD** toteaa, että erityisesti mobiilinosturista aiheutuu pöly- ja meluhaittaa.

8) **EE** katsoo, että kyllästepitoinen hake vaatii meren puolelle lai-turia suojamuurin, jottei hake saastuta merenlahtea.

9) **FF** toteaa, että hiilipöly on syksyllä 2017 liannut taloa ja epäilee lisäksi terveyshaittaa pölystä.

10) **GG** toteaa, että mobiilinosturin kauhatessa lastia, hiili pölyää selvästi. Hiilen käsittelyn melua pitää mitata. Hakkeen päästöt tulee estää mahdollisimman hyvin.

11) **Loviisan Satamakiinteistöt Oy** toteaa toiminnan olevan asemakaa-van mukaista satamatoimintaa. Koelaivausten aikana toiminnasta ei ole aiheutunut sellaista haittaa kuin kivihilivarastosta joskus aiemmin.

12) **Oy the Federations Stevedore in Lovisa Ab** sekä **Oy R. Nordström & Co Ab** puoltavat hakemuksen hyväksymistä. Kyseessä on asemakaa-van mukainen satamatoiminta, jolla on työllistävä vaikutus.

#### **Hakijan kuuleminen ja vastine**

Etelä-Suomen aluehallintovirasto on pyytänyt hakijalta vastineen lausun-tojen, muistutusten ja mielipiteiden johdosta. Hakija toteaa, että hiili jaotel-laan raekokonsa perusteella erillisiin tuotekasoihin. Jaottelu tehdään hih-nakuljettimella, jolla myös poistetaan magneetilla satunnaiset metalliesi-neet (nämä toimitetaan metallinkierrätykseen). Metallikappaleet kerätään metallinkierrätyslavalle ja toimitetaan pois, kun kuorma on täysi.

Kuljetinlaite pystyy myös hiertämään tuotteesta laivauserään sopivaa laa-tua. Toimintoa on käytetty vähäisessä määrin, laatuluokituksen niin vaa-tiessa. Laitteen hidastempoisuuden ja tuotteen kosteuden vuoksi toimin-nosta ei synny pölyä.

Satama toimii lainvoimaisen ympäristölupansa melurajojen mukaisesti. Sa-tama on omatoimisesti valvonut melutasoja uusien toimintojen aikana lä-heisen asutuksen luona Svenäsintiellä eikä ylityksiä ole havaittu kertaa-kaan. Melukokemus on subjektiivinen eikä melua voida kokonaan eliminoi-da. Sataman tulee pystyä toimimaan satama-alueillaan.



Metalliteollisuuden käyttöön toimitettava kovakivihiili on tuotteena kovempi-laatuista kuin perinteinen kivihiili. Ainoastaan kuljetuksessa ja operoinnissa irronneen hyvin hienojakoisen materiaalin osalta saattaa esiintyä pölyämistä. Tämä osuus erotellaan pois kuljettimen seulalla. Se on kuitenkin arvokasta ja laivaajan omaisuutta ja toimitetaan asiakkaalle. Tätä ei siis voi toimittaa hävitettäväksi kuten ELY-keskus on vaatinut. Tämä osuus varastoidaan nyt hiilikolmion lounaisnurkassa suojassa tuulelta. Tuote on ns. korjaamonmäen takana. Lisäksi kasan länsipuolella on konteista rakennettu, noin 5 m korkea ja 48 m pitkä este pölyämistä estämässä. Siinä vaiheessa, kun hienojakoinen aines laivataan, se kustutetaan pölyämisen estämiseksi. Pölyämisen estäminen on tarpeen sataman muidenkin lastien takia.

Kun toiminta aloitettiin, suojaavia varastokasoja ei vielä ollut, mutta nyt kasojen sijoittelu on saatu optimoitua. Satama on lisäksi sopinut, että kuljettimen päätyosaan, josta eroteltu hienojakoinen aines pudotetaan pois, asennetaan suojakotelo. Suurirakeisemmat laatu luokat eivät pölyä. Näiden toimien jälkeen ongelmia ei ole enää esiintynyt. Satamassa on myös tehty massanvaihtoja uusiin varastorakennuksiin ja telakkaan liittyen, mistä on aiheutunut pölyämistä.

Junavaunujen pesussa käytettävä vesi suodatetaan ja laskeutetaan kuten sadevesi. Tarpeetonta vedenkulutusta vältetään.

Hulevesikaivojen ympärille, maan päälle on lisätty betonisia kaivonrenkaita, josta hienoaines poistetaan hienoaineskasaan. Näin myös suodatin-kankaiden käyttöikä on saatu pidennettyä ja vähennettyä kiintoaineksen joutumista ensimmäiseenkin hulevesikaivoon. Satama esittää, että tarkkailu tehdään kaikkein viimeisimmästä kaivosta ennen veden mereen johtamista. Tällöin hulevesikaivojen laskeutusjärjestelmä on toiminut täysin ja saadaan selkeä kuva mereen johdettavan pintaveden laadusta. Satamakenttäalue hiilikentän ja meren välissä on päällystetty ja siellä operoidaan vain kappaletavaraa, joten sellaisia päästöjä viemäriin ei ole, jotka sekoittaisivat tuloksia. Lisäksi, jos tulokset ovat hyvällä tasolla, tulee tarkkailua voida vähentää ja antaa satamalle mahdollisuus oman riskienarvioinnin mukaiseen tarkkailuun.

Hake on kyllästettyä kestopuuta eli tuotetta on käytetty ja käytetään laituri- ja terassirakenteissa, missä se on jatkuvasti veden kanssa tekemisissä. Satamaan toimitettu tuote on elinkaarensa päässä, kierrätetty, haketettu ja status muuttunut jätteeksi. Tämä jäte toimitetaan Saksaan polttolaitokselle, hyötykäyttöön energiantuotantoon, koska Suomessa ei ole polttomahdollisuutta sille.

Kyseinen tuote on ollut vuosikymmeniä joko vedenalaisissa rakenteissa tai vähintään sadevedelle alttiina maan- tai vedenpäällisissä rakenteissa, missä liukenemista on tapahtunut koko tuotteen elinkaaren aikana. Maksimissaan kahden viikon säilytys tuskin aiheuttaa meriympäristölle sellaista uhkaa, että esitetyt toimet eivät riittäisi.



Satamalla on vuosien kokemus hakkeen käsittelystä. Hake pysyy hyvin kasassa, se ei pölyä eikä muutenkaan leviä. Satamassa varastoidaan erinäisiä lasteja, joten leviämisen ja kontaminoitumisen suhteen ei oteta minäänlaista riskiä. Hake toimitetaan satamaan kostutettuna ja jos kasa kuivuu, sitä kastellaan jo ennen pölyämisingelman esiintymistä.

Sateella vesi valuu nopeasti kasan pintaa pitkin alaspäin eli veden viipymä tuotteessa on erittäin lyhyt eikä ehdi liuottaa tuotteesta haitallisia aineita pois. Varastoinnissa liukenemisen määrä on siis huomattavasti pienempi kuin liukoisuustesteissä.

Varastokasan pinta-ala on mahdollisimman tehokas, kenttä on asfaltoitu, hulevesiviemäreissä on kangassuojat ja tilavat sakkapesät, jotka tyhjennettäisiin välittömästi. Satama katsoo torjuvansa parhailla tekniikoilla haitallisten aineiden pääsyä mereen. Suolakyllästetystä puusta ei myöskään aiheudu hajuhaittaa.

Varastokasa on lisäksi sen verran etäällä laiturin reunasta, ettei valumista voi tapahtua. Hakkeen vuotuinen laivausmäärä on myöskin vain noin 20 000 t.

Satama katsoo, että omaehtoinen valvonta, kuten melumittaus ja nykyiset, parannetut pölynestotoimenpiteet sekä omavalvonta pölyämisen osalta ovat riittäviä. Erillisten kalliiden mittauksen sijaan voitaisiin noudattaa lainvoimaisen ympäristöluvan menettelyjä. Luvan valvojalla on kuitenkin aina mahdollisuus vaatia mittauksia tehtäväksi, jos epäillään, että toiminta ei olisi lupaehtojen mukaista.

## **MERKINTÄ**

Aluehallintovirastolla on ollut käytettävissään Hämeen ympäristökeskuksen päätös nro YSO/111/2009 koskien Demolite Oy:n kestopuun kierrätysterminaliin toimintaa tätä hakemusta ratkaistaessa. Satamaan toimitettava hake on peräisin kyseisestä kierrätysterminalista. Laitoksen päätöksestä ilmenee, että murskattu CCA- ja kreosoottihake varastoidaan laitoksella varastohallissa, jossa saa olla kerrallaan korkeintaan 5 600 t valmista haketta. Jos valmista haketta joudutaan varastoimaan ulkotiloihin, se on peitettävä suojapeitteellä tai muulla vastaavalla tavalla.

## **ALUEHALLINTOVIRASTON RATKAISU**

Aluehallintovirasto hyväksyy Loviisan sataman aluerajauksen muutoksen siten, että Suomenlahden Telakka Oy:n hallinnoima alue sataman pohjoisosassa rajataan sataman ympäristöluvasta pois. Lisäksi sataman ympäristölupaa muutetaan niin, että satamassa voidaan lastata ja välivarastoida myös kivihiiliin luokiteltavaa antrasiittiä tai kovakivihiiltä sekä vaaralliseksi jätteeksi katsottavaa kestopuuhaketta laivakuljetusta varten.

Muutoksen johdosta annetaan seuraavat lupamääräykset. Toiminnassa on muutoin noudatettava voimassa olevan ympäristöluvan nro 59/2015/1 (VHAO:n siihen 11.11.2016 tekemine muutoksineen) määräyksiä.

#### Lupamääräykset kivihiilen osalta

- M<sub>1</sub>)** Kivihiihtä voidaan varastoida kivihiihivaraston alueella kerrallaan enintään 50 000 t. Varastointimäärästä on pidettävä kirjaa ja toiminnalle on nimettävä vastuuhenkilö.
- Kivihiilestä seulottu hienojakoinen hiiliaines on välivarastoitava tiivistetyllä alustalla tuulelta suojassa siten, ettei siitä leviä hiilipölyä sataman alueelle eikä muualle ympäristöön.
- M<sub>2</sub>)** Kivihiihivaraston pölyämistä on ehkäistävä pitämällä tuotekasat riittävän matalina (maksimikorkeus noin 7 m kentän pinnasta, tarpeen vaatiessa pienempi), kasojen sijoittelulla (esim. sijoittamalla karkeimpia laatuja varastoalueen reunoille), tarvittaessa kustuttamalla kasoja sekä mahdollisesti laajentamalla suojakonttiseinämää. Kivihiilen varastoinnissa ja lastin käsittelyssä on toimittava siten, etteivät hiukkaspitoisuuden raja-arvot (VNA 38/2011) hiilipölyn osalta ylitä läheisillä asuinalueilla.
- M<sub>3</sub>)** Kivihiilestä erotellut metallinkappaleet on kerättävä erilleen esimerkiksi kierrätyslavalle ja toimitettava hyötykäyttöön.
- M<sub>4</sub>)** Hulevesikaivot on varustettava suodattimella ja kaivot on tyhjennettävä tarpeen mukaan kiintoaineksesta. Myös vaunujen mahdolliset pesuvedet on johdettava hulevesijärjestelmän kautta.
- M<sub>5</sub>)** Kivihiilen varastoalueelta mereen johdettavasta vedestä (viimeisestä kaivosta) on kerran vuodessa otettava vesinäyte, josta on analysoitava ainakin kiintoaine- ja kokonaishiilipitoisuus. Vesitarkkailua voidaan tarvittaessa tarkentaa tai muuttaa Uudenmaan ELY-keskuksen hyväksymällä tavalla.
- M<sub>6</sub>)** Hiilikasojen lämpötilaa on seurattava jatkuvasti joko mittauksin tai aistinvaraisesti ja tilanteen vaatiessa ryhdyttävä tarvittaviin toimenpiteisiin (kasan kustuttaminen tai kuumentuneen materiaalin poisto kasasta ja jäähdyttäminen).
- M<sub>7</sub>)** Toiminnanharjoittajan on hyvissä ajoin, viimeistään kuusi kuukautta ennen toiminnan lopettamista esitettävä suunnitelma toiminnan hallitusta lopettamisesta aikatauluineen (kuten alueen ennallistamistoimet liittyen varaston tyhjentämiseen, viemäröinteihin ja maaperään).

#### Lupamääräykset kestopuuhaakkeen osalta

- M<sub>8</sub>)** Satamassa voidaan välivarastoida kestopuuhaaketta (lähinnä CCA-pitoista haketta, jätetunnus 19 12 06\*) enintään yhtä laivausta vastaava määrä kerrallaan. Toiminnalle on nimettävä vastuuhenkilö.

- M<sub>9</sub>** Kestopuuhake on välivarastoitava asfaltoidulla kentällä katoksen alla tai pressulla tai vastaavalla sadesuojalla peitettynä, taikka varastohallissa, jollei kestopuuhaketta voida toimittaa laivattavaksi esim. suursäkkeihin tai muovipaaleihin pakattuna. Hakekasaa ei saa kastella.
- M<sub>10</sub>** Laiturialue on hakkeen laivauksen jälkeen puhdistettava harjakoneella. Kestopuuhakelastien harjausjäte on vaarallista jätettä. Samalla laiturialueella ei tule lastata sellaisia lasteja, jotka voivat kontaminoitua raskasmetallisuolajäämistä.
- M<sub>11</sub>** Kestopuuta sisältävän kiintoaineksen kulkeutuminen läheisiin sadevesiviemäriin on estettävä sadevesikaivoihin asennettavilla suodattimilla (tiheäsilmäisellä verkolla).
- M<sub>12</sub>** Hakkeen pääsyä mereen laivauksen yhteydessä on estettävä huolellisella toiminnalla ja tarvittaessa sijoittamalla laivan ja laiturin väliin suoja lastauksen ajaksi tai rakentamalla laiturin reunaan reunakoroke.
- M<sub>13</sub>** Satamalaiturin sadevesikaivon vedestä ja lietteestä on ainakin kertaluonteisesti selvitettävä arseeni- ja kromipitoisuus 1.3.2019 mennessä.

## RATKAISUN PERUSTELUT

Sataman aluerajauksen muutos on tarpeen, koska satamatoiminta alueen pohjoisosassa on lakannut ja uudella toiminnalla (telakalla) on oma ympäristölupa toiminnalleen.

Sataman kautta on aikaisemmin kuljetettu kivihiiltä jo useita vuosikymmeniä. Kivihiiltä on myös varastoitu samalla varastointikentällä. Sallittu varastointimäärä oli kuitenkin aikaisemmin huomattavasti suurempi, 230 000 t (ja varaston maksimikorkeus 10 m). Nyt käsiteltävä hiili on aiempaa kovempilaatuista ja hiilipitoisempaa, ja epäpuhtauksien määrä on vähäinen. Kovakivihiilen raekoko on melko suuri, laatusertifikaatin mukaan valtaosin yli 1,3 cm (alle 2 mm vain 2,4 % tuotteesta). Nyt sallittu enimmäisvarastointimäärä alueella on 50 000 t ja kasakorkeus noin 7 m.

Aikaisemman varastoinnin aikana tehdyissä pölymittauksissa läheisellä asuinalueella ei todettu sellaisia hiukkaspitoisuuksia, jotka viittaisivat valtioneuvoston päätöksen 480/1996 ohjearvon tai valtioneuvoston asetuksen 38/2011 raja-arvon ylityksiin. Hienojakoisen mustan pölyn aiheuttamaa pintojen likaantumista ja viihtyvyshaittaa on kuitenkin tehokkaasti ehkäistävä kaikin mahdollisin keinoin.

Hiilivaraston lähimmät häiriintyvät kohteet sijaitsevat varaston länsilounaispuolella Eestintien/Svenäsintien varrella. Vallitseva tuulensuunta Loviisan alueella on kuitenkin lounaasta, mikä vähentää pölyn leviämistä asutuksen suuntaan. Hakija on koeläivausten aikana tehnyt parannuksia varastoalueella ja mm. sijoittanut konteista suojaseinämän varastoalueen länsireunaan. Tarvittaessa torjuntatoimia on vielä tehostettava.



Voimassa olevassa sataman ympäristöluvassa on annettu määräykset pölyn torjunnasta ja tarkkailusta, samoin melun raja-arvoista sekä tarkkailusta. Näitä tulee noudattaa myös kivihiilivaraston osalta nyt annettujen määräysten lisäksi. Hulevesitarkkailun avulla varmistetaan, että mereen ei kulkeudu sulamis- ja sadevesien mukana suuria määriä kiintoainesta kivihiilivarastolta.

Käytöstä poistettu, arseenia ja kromia sisältävillä kyllästeillä tai (vähäisemmässä määrin) kreosottiöljyllä käsitelty puu sekä siitä valmistettu hake luokitellaan vaaralliseksi jätteeksi. CCA-suoloilla kyllästetystä puusta irtoaa ja liukenee arseenia, kromia ja kuparia, jotka ovat monille eliöille (myös vesieliöille) ja ihmiselle erittäin myrkyllisiä. On oletettavaa, että hakkeesta irtoaa enemmän kyllästesuoloja kuin käytössä olevista laiturij- ja terrassirakenteista hakkeen suuremman pinta-alan vuoksi. Suolat eivät hajoa ympäristöön joutuessaan, vaan kertyvät ympäristöön ja eliöihin. Tästä syystä kyseisenlaisen puujätteen vientiin toiseen maahan hyödynnettäväksi tai käsiteltäväksi vaaditaan Suomen ympäristökeskuksen ja vastaanotomaan viranomaisen lupa. Lastin käsittelyssä on lisäksi otettava huomioon työsuojelunäkökohdat (erityisesti suojautumisen lastipölyltä).

Sataman osalta kyseessä on vaarallisen jätteen keräys / kokoaminen sen kuljettamiseksi loppukäsittelyyn, polttoon, jossa puuhakkeen sisältämä energia otetaan talteen (jätedirektiivin 3 artiklan kohdat 10 ja 19). Aluehallintovirasto katsoo, että tilapäiseen varastointiin ei tässä tapauksessa sovelleta ympäristönsuojelulain liitetäulukon 1 kohtaa 13 h, joten varastoa ei katsota teollisuuspäästödirektiivin mukaiseksi laitokseksi. Väliaikainen varastointi tapahtuu pelkästään laivakuljetusta varten. Väliaikainen varastointi edellyttää kuitenkin, ettei siitä aiheudu vaaraa ympäristölle eikä ihmisten terveydelle.

CCA-pitoisen puuhakkeen tuoteanalyysin (2016) mukaan kilo tuotetta sisälsi 930 mg arseenia, 1 200 mg kromia ja 1 100 mg kuparia kuivapainosta. Kestopuun kierrätysterminaalissa Tuuloksessa tehdyn tutkimuksen mukaan käsittelykentällä (kestopuun murskaus) muodostuvat vedet sisälsivät arseenia noin 0,8 mg/l, kromia noin 0,25 mg/l, kuparia noin 1 mg/l ja huomattavasti vähäisemmän määrän PAH-yhdisteitä (0–70 µg/l). Nämä kyseiset vedet käsitellään laitoksella ennen maastoon johtamista kemiallisen saostuksen avulla, toisin kuin sataman välivarastokentän vedet.

Jotta raskasmetallien kulkeutuminen ympäristöön ehkäistään, puuhakkeen välivaraston satamassa on oltava asfaltoitu ja sen tulee olla katettu tai muuten suojattu sateelta ja lumelta ja siten raskasmetallien liukenemiselta. Tästä syystä hakekasaa ei myöskään tule kastella. Paras vaihtoehto olisi kuljettaa hake kokonaan pakattuna.

Kestopuuhaketta koskevat lupamääräykset on annettu ympäristöhaittojen ehkäisemiseksi ja toiminnan valvomiseksi. Jätteen käsittelyn seurannasta, kirjanpidosta ja vuosiraportoinnista on annettu määräykset sataman ympä-

ristöluvassa (nro 59/2015/1). Harjajätteen osalta on noudatettava kyseisen luvan lupamääräystä 12 (säilytys, poistoimittaminen, siirtoasiakirja).

Aluehallintovirasto katsoo, ettei muutoksen tarkoittamasta toiminnasta aiheudu asetetut lupamääräykset huomioon ottaen yksinään tai yhdessä muiden toimintojen kanssa terveyshaittaa, merkittävää muuta ympäristön pilaantumista tai sen vaaraa, maaperän tai pohjaveden pilaantumista tai erityisten luonnonolosuhteiden huonontumista, vedenhankinnan tai yleiseltä kannalta tärkeän muun käyttömahdollisuuden vaarantumista toiminnan vaikutusalueella eikä eräistä naapuruussuhteista annetussa laissa tarkoitettua kohtuutonta rasitusta naapureille.

Sekä kivihiilen että kestopuuhakkeen välivarastointi tapahtuu asemakaavassa satama-alueeksi osoitetulla alueella. Toiminnalla ei ole haitallista vaikutusta Kymijoen–Suomenlahden vesienhoitoalueen vesienhoitosuunnitelmassa esitettyjen pohja- ja pintavesiä koskevien tavoitteiden toteutumisen edellytyksiin. Toiminnan muutos ei käytännössä lisää sataman päästöjä mereen.

Toimittaessa lupamääräysten mukaisesti voidaan toiminnan katsoa edustavan parasta käytettävissä olevaa tekniikkaa.

## **PÄÄTÖKSEN TÄYTÄNTÖÖNPANO**

### **Päätöksen täytäntöönpanokelpoisuus**

Tämä päätös on lainvoimainen valitusajan päätyttyä, jos päätökseen ei haeta muutosta valittamalla.

### **Päätöksen noudattaminen muutoksenhausta huolimatta**

Luvan saaja saa aloittaa ympäristölupapäätöksen mukaisen toiminnan tämän lupapäätöksen määräyksiä noudattaen mahdollisesta muutoksenhausta huolimatta. Luvan saajan tulee viipymättä asettaa 3 000 euron suurinen hyväksyttävä vakuus Uudenmaan ELY-keskuksen ympäristö- ja luonnonvarat -vastuualueelle ympäristön saattamiseksi ennalleen tai mahdollisten vahinkojen korjaamiseksi lupapäätöksen kumoamisen tai lupamääräysten muuttamisen varalle. Vakuus voidaan asettaa esimerkiksi pankkitakauksena tai pankkitalletuksena.

### **Perustelut**

Muutoksen tarkoittamasta toiminnasta ei ole odotettavissa merkittäviä haitallisia vaikutuksia ympäristöön ja ympäristö on palautettavissa ennalleen. Kyseessä on satamatoiminta ja siihen liittyvä lastien välivarastointi, jonka luvanvaraisuudesta on ollut epäselvyyttä. Lupapäätöksen täytäntöönpano-oikeuden noudattaminen ei tee muutoksenhakua hyödyttömäksi.

## LUVAN VOIMASSAOLO JA LUPAMÄÄRÄYSTEN TARKISTAMINEN

### Luvan voimassaolo

Lupa on voimassa toistaiseksi.

Toiminnan olennaiseen laajentamiseen tai muuttamiseen on oltava lupa.

### Lupaa ankaramman asetuksen noudattaminen

Jos valtioneuvoston asetuksella annetaan tämän lain tai jätelain nojalla jo myönnetyn luvan määräystä ankarampia säännöksiä tai luvasta poikkeavia säännöksiä luvan voimassaolosta tai tarkistamisesta, on asetusta luvan esittäjä noudatettava.

## VASTAUS LAUSUNTOIHIN, MUISTUTUKSIIN JA MIELIPITEISIIN

Aluehallintovirasto toteaa, että laivattava puuhake ei hakemuksen mukaan juurikaan sisällä kreosoottijyvä eikä siksi aiheuta hajuhaittaa. Suolakyllästetystä puuhakkeesta ei aiheudu hajuhaittaa. Kreosoottipylväiden välivarastointi ei sisälly tähän hakemukseen, vaan aiemmin luvitettuun toimintaan ja siitä on annettu lupamääräys (määräys 8) sataman ympäristöluvassa (nro 59/2015/1).

Satama on kaavoitettu satama-alueeksi (kaavassa myös merkintä t/kem) eikä sataman toimintaa ole syytä kohtuuttomasti rajoittaa, ei myöskään sataman toiminta-aikaa. Sataman ympäristöluvassa satama on erikoistunut metsäteollisuustuotteiden, kappaletavaroiden ja irtolastien kuljetukseen.

Pölyntorjunnasta on annettu määräykset tässä luvassa ja edellä mainituksa sataman ympäristöluvassa, jota niin ikään tulee noudattaa. Muilta osin lausunnoissa ja muistutuksissa tai mielipiteissä esitetyt näkökohdat on otettu huomioon luparatkaisussa sekä perusteluista tarkemmin ilmenevällä tavalla.

## SOVELLETUT SÄÄNNÖKSET

Ympäristönsuojelulaki (527/2014) 6, 7, 11, 20, 48, 49, 51, 52, 53, 62, 87, 89 ja 199 §  
Laki eräistä naapurussuhteista (26/1920) 17 §  
Jätelaki (646/2011) 13 § ja 141 §

## KÄSITTELYMAKSU JA SEN MÄÄRÄYTYMINEN

Tämän ympäristöluvassa käsittelemisestä perittävä maksu on **3 516 euroa**.



Lasku lähetetään erikseen myöhemmin Valtion talous- ja henkilöstöhallinnon palvelukeskuksesta.

Käsittelymaksu määräytyy valtion maksuperustelain (150/1992) nojalla aluehallintovirastojen vuoden 2017 maksuista annetun valtioneuvoston asetuksen (1353/2016) mukaisesti. Asetuksen liitteenä olevan maksutaulukon mukaan sataman tai lastaus- taikka purkulaiturin ympäristöluvan käsittelymaksu on 11 720 €. Lupamääräysten muuttamista (YSL 89 §) koskevan hakemuksen käsittelystä peritään maksu, jonka suuruus on 30 % taulukon mukaisesta maksusta. Maksuksi tulee näin ollen 3 516 €.

## LUPAPÄÄTÖKSESTÄ TIEDOTTAMINEN

<b>Päätös</b>	Loviisan Satama Oy Satamatalonkuja 1 07910 Valko
<b>Jäljennös päätöksestä</b>	Loviisan kaupunginhallitus Loviisan kaupungin rakennus- ja ympäristölautakunta Porvoon kaupungin terveysuojelijaosto Uudenmaan elinkeino-, liikenne- ja ympäristökeskus, ympäristö ja luonnonvarat -vastuualue Suomen ympäristökeskus
<b>Tieto päätöksestä</b>	Ilmoitus päätöksestä lähetetään asianosaisille listan dpoESAVI-7133-2017 mukaisesti.

## Ilmoittaminen ilmoitustauluilla, lehdissä ja internetissä

Tieto päätöksen antamisesta julkaistaan Etelä-Suomen aluehallintoviraston ympäristölupavastuualueen ilmoitustaululla ja kuulutetaan Loviisan kaupungin virallisella ilmoitustaululla. Kuulutuksesta ilmoitetaan lisäksi sanomalehdissä Loviisan Sanomat ja Östnyland. Päätös julkaistaan osoitteessa [www.avi.fi/lupatietopalvelu](http://www.avi.fi/lupatietopalvelu) aluehallintoviraston internetsivuilla.

**MUUTOKSENHAKU**

Tähän päätökseen saa hakea muutosta Vaasan hallinto-oikeudelta valittamalla.

**Liite**

Valitusosoitus

Tero Mäkinen

Hanna Pesonen

Asian on ratkaissut ympäristöneuvos Tero Mäkinen ja esitellyt ympäristöylikontrollin tarkastaja Hanna Pesonen.

Asiakirja on hyväksytty sähköisesti. Merkintä sähköisestä hyväksymisestä on asiakirjan viimeisellä sivulla.

**VALITUSOSOITUS**

**Valitusviranomainen** Etelä-Suomen aluehallintoviraston päätökseen saa hakea valittamalla muutosta **Vaasan hallinto-oikeudelta**. Asian käsittelystä perittävistä maksusta valitetaan samassa järjestyksessä kuin pääasiasta.

**Valitusaika** Määräaika valituksen tekemiseen on kolmekymmentä (30) päivää tämän päätöksen antopäivästä sitä määräaikaan lukematta. Valitusaika päättyy **19.3.2018**.

**Valitusoikeus** Päätöksestä voivat valittaa ne, joiden oikeutta tai etua asia saattaa koskea, sekä vaikutusalueella ympäristön-, terveyden- tai luonnonsuojelun tai asuinympäristön viihtyisyyden edistämiseksi toimivat rekisteröidyt yhdistykset tai säätiöt, asianomaiset kunnat, elinkeino-, liikenne- ja ympäristökeskukset, kuntien ympäristönsuojeluviranomaiset ja muut asiassa yleistä etua valvovat viranomaiset.

**Valituksen sisältö** Valituskirjelmässä, joka osoitetaan Vaasan hallinto-oikeudelle, on ilmoitettava

- päätös, johon haetaan muutosta
- valittajan nimi ja kotikunta
- postiosoite ja puhelinnumero ja mahdollinen sähköpostiosoite, joihin asiaa koskevat ilmoitukset valittajalle voidaan toimittaa (mikäli yhteystiedot muuttuvat, on niistä ilmoitettava Vaasan hallinto-oikeudelle, PL 204, 65101 Vaasa, sähköposti vaasa.hao@oikeus.fi)
- miltä kohdin päätökseen haetaan muutosta
- mitä muutoksia päätökseen vaaditaan tehtäväksi
- perusteet, joilla muutosta vaaditaan
- valittajan, laillisen edustajan tai asiamiehen allekirjoitus, ellei valituskirjelmää toimiteta sähköisesti (faxilla tai sähköpostilla)

**Valituksen liitteet** Valituskirjelmään on liitettävä

- asiakirjat, joihin valittaja vetoaa vaatimuksensa tueksi, jollei niitä ole jo aikaisemmin toimitettu viranomaiselle
- mahdollisen asiamiehen valtakirja tai toimitettaessa valitus sähköisesti selvitys asiamiehen toimivallasta

**Valituksen toimittaminen**

**Valituskirjelmä liitteineen on toimitettava Vaasan hallinto-oikeudelle. Valituskirjelmän on oltava perillä määrääjän viimeisenä päivänä ennen virka-ajan päättymistä.** Valituskirjelmä liitteineen voidaan myös lähettää postitse, faxina tai sähköpostilla. Sähköisesti (faxina tai sähköpostilla) toimitetun valituskirjelmän on oltava toimitettu niin, että se on käytettävissä vastaanottolaitteessa tai tietojärjestelmässä määrääjän viimeisenä päivänä ennen virka-ajan päättymistä.

**Vaasan hallinto-oikeuden kirjaamon yhteystiedot**

käyntiosoite:	Korsholmanpuistikko 43, 4. krs
postiosoite:	PL 204, 65101 Vaasa
puhelin:	029 56 42780
faksi:	029 56 42760
sähköposti:	vaasa.hao@oikeus.fi
aukioloaika:	klo 8–16.15

**Oikeudenkäyntimaksu** Vaasan hallinto-oikeudessa valituksen käsittelystä perittävä oikeudenkäyntimaksu on 250 euroa. Mikäli hallinto-oikeus muuttaa valituksenalaista päätöstä muutoksenhakijan eduksi, oikeudenkäyntimaksua ei peritä. Maksua ei myöskään peritä eräissä asiaryhmissä eikä myöskään mikäli asianosainen on muualla laissa vapautettu maksusta. Maksuvelvollinen on vireillepanija ja maksu on valituskirjelmäkohtainen.



Tämä asiakirja ESAVI/7133/2017 on hyväksytty sähköisesti / Detta dokument ESAVI/7133/2017 har godkänts elektroniskt

Esittelijä Pesonen Hanna 13.02.2018 11:50

Ratkaisija Mäkinen Tero T 13.02.2018 11:56