



Päätös

Nro 222/2013/1

Dnro ESAVI/174/04.08/2013

Annettu julkipanon jälkeen

13.11.2013

ASIA

Päätös ympäristönsuojelulain 35 §:n mukaisesta hakemuksesta, joka koskee tilalla Kuha, RN:o 15:18 sijaitsevan eläinsuojan toiminnan laajennusta kiinteistölle Tikkala, RN:o 10:35, Lapinjärvi.

LUVAN HAKIJA

Maatalousyhtymä Onnila Martti, Turo ja Ulla
Kuhantie 73
07820 Porlammi

TOIMINTA JA SEN SIJAINTI

Navetta, Kuhantie 73, 07820 Porlammi.

HAKEMUKSEN VIREILLETULO

Hakemus on toimitettu Etelä-Suomen aluehallintovirastoon 2.7.2013.

LUVAN HAKEMISEN PERUSTE

Eläinsuojalle, joka on tarkoitettu vähintään 30 lypsylehmälle tai 80 lihanaudalle, on oltava ympäristölupa ympäristönsuojelulain 28 §:n 1 momentin ja ympäristönsuojeluasetuksen 1 §:n 1 momentin kohdan 11 a) perusteella. Toiminnan olennaiselle muutokselle on haettava lupaa ympäristönsuojelulain 28 §:n 3 momentin perusteella.

TOIMIVALTAISEN LUPAVIRANOMAINEN

Etelä-Suomen aluehallintovirasto
Ympäristönsuojeluasetuksen 5 §:n 1 momentin kohta 11 a)

TOIMINTAA KOSKEVAT LUVAT JA ALUEEN KAAVOITUSTILANNE

Ympäristönsuojelulain mukainen ympäristölupa Martti Onnilan eläinsuojan toiminnalle (Uudenmaan ympäristökeskus No YS 620, 7.6.2004).

Lisäksi Etelä-Suomen aluehallintovirasto on myöntänyt ympäristöluvan Nro 60/2013/1, 22.3.2013 tiloilla Kuha RN:o 15:18 ja Tikkala RN:o 10:35 eläinsuojan toiminnalle ja toiminnan laajentamiselle, mutta päätös on valituksenalainen. Uusi navetta oli tarkoitus rakentaa tilakeskuksen eteläpuolelle peltoalueelle kiinteistölle Tikkala, kiinteistötunnus 407-409-0010-0035.

Talouskeskus sijaitsee asemakaavoittamattomalla alueella. Lähin asemakaavoitettu alue on talouskeskuksen länsipuolella lähimmillään noin kilometrin etäisyydellä talouskeskuksesta. Koskenkyläjokilaakson osayleiskaavassa lähin kaavoitettu alue on lähimmillään noin kilometrin etäisyydellä talouskeskuksesta. Uudenmaan vahvistettujen maakuntakaavojen yhdistelmässä talouskeskuksen alueella ei ole aluevarauksia. Porlammin kylän alueella on merkintä taajamatoimintojen alue (AT). Se sijaitsee lähimmillään runsaan kilometrin päässä talouskeskuksesta. Talouskeskuksen pohjoispuolella on merkintä pohjavesialue (pv) lähimmillään noin 400 metrin etäisyydellä.

LAITOKSEN SIJAINNIN JA SEN YMPÄRISTÖ

Yleistä

Eläinsuoja sijaitsee Lapinjärven kunnassa Porlammin kylässä kiinteistöillä Kuha (kiinteistötunnus 407-409-0015-0018) ja Tikkala (407-409-0010-0035). Eläinsuojan luoteispuolella lähimmillään noin 650 metrin etäisyydellä on paikallistie Porlammi–Suurikylä (Suurikyläntie). Olemassa eläinsuoja sijaitsee peltoaukealla, mutta uusi eläinsuoja on tarkoitus sijoittaa metsäalueelle.

Metsäalueella eläinsuojan sijoitusalueella on tervahauta, joka on tarkoitus säilyttää.

Tilakeskuksen lähistöllä ei ole luonnonsuojelualueita.

Maaperä ja kasvillisuus

Talouskeskus sijaitsee pääosin sora-alueella, mutta alueella on myös liejusavea. Ympäröivät pellot ovat savipeitteisiä, mutta savikerroksen alla saattaa paikoitellen olla vettäjohtavia kerroksia. Uudet eläinsuojarakennukset sijoitettaisiin metsämaalle. Alueella on nuori metsä. Aluetta on tutkittu paikoin kaivinkoneella kohdista, joihin koneella pääsee. Suunniteltujen lantavarastojen kohdalla päällimmäiset pari metriä on savea ja hiesua. Navetan rakennuspaikalla maaperä on hiesua. Jos rakentaminen on mahdollista toteuttaa, niin puustoa hakataan ja maaperä tutkitaan tarkemmin.

Vesiolosuhteet

Talouskeskuksen itäpuolella lähimmillään noin 170 metrin päässä virtaa etelään päin oja, joka yhtyy tilakeskuksen eteläpuolella virtaavaan Korpinojaan. Korpinoja laskee Koskenkyläjokeen. Alue kuuluu Koskenkylänjoen vesistöalueen (16) Koskenkylänjoen keskiosan valuma-alueeseen (16.002). Uusi pihattonavetta lietesäiliöineen on tarkoitus rakentaa ojan itäpuolelle metsäalueelle. Myös uuden pihattonavetan eteläpuolella virtaa oja länteen päin ja se laskee myös Korpinojaan.

Valkeasuon (01 407 10) pohjavesialue on pohjoisessa lähimmillään noin 400 metrin etäisyydellä tilakeskuksesta. Porlammin vedenottamo sijaitsee noin puolen kilometrin etäisyydellä talouskeskuksesta ja nykyisestä lypsykarjanavetasta. Uusi pihattonavetta rakennetaan noin 700 metrin päähän vedenottamosta ja noin 300 metrin päähän pohjavesialueen rajasta.

Lähimmät häiriintyvät kohteet

Tilakeskuksessa on kaksi asuinrakennusta. Lähimpien ulkopuolisen naapurien asuinrakennukset pihapiireineen ovat lounaassa noin 800–900 metrin päässä uudesta pihattonavetasta. Lähin naapuri on pohjoisessa runsaan 300 metrin etäisyydellä vanhasta navetasta. Uusi lietelantasäiliö rakennetaan uuden pihattonavetan luoteispuolelle noin 800–900 metrin etäisyydelle lounaassa olevista asuinrakennuksista. Uuden pihattonavetan itäpuolella on naapureita yli 500 metrin päässä Yösuon ja Nuijamaan kiinteistöillä. Uuden pihattonavetan, uuden lietelantasäiliön ja uuden lantalan sijainnit on esitetty tämän päätöksen liitteenä olevassa asemapiirroksessa (Liite 1.).

LAITOKSEN TOIMINTA

Yleiskuvaus toiminnasta

Tällä hetkellä tilalla harjoitetaan maataloutta päätuotantosuuntana maidontuotanto. Vanhaa navettaa on laajennettu vuosina 1983 ja 1997. Näinä vuosina on myös rakennettu lietesäiliöt navetan alle ja katettu kuivalantala navetan pätyyn. Vuonna 2002 tilalla otettiin käyttöön lypsyrobotti. Vuonna 2011 tilalle rakennettiin kasvattamo, jossa on kestokuivitettu makuualue ja ruokintapöydän edessä lantakäytävä, joka tyhjennetään viikoittain lantalaan. Kasvattamon avulla nuorkarjan olosuhteet paranivat.

Nyt on tarkoitus laajentaa toimintaa ja samalla parantaa eläinten olosuhteita. Vanhan navetan mitoitus ei vastaa tämän päivän vaatimuksia maidontuotannossa. Vanha navetta ja kasvattamo jäävät tulevaisuudessa nuorkarjan käyttöön ja uusi navetta rakennetaan metsään noin 500 metriä itään päin vanhasta navetasta. Uuteen navettaan asennetaan kolme lypsyrobottia. Rakennuksessa on tilat 220 lypsylehmälle sekä eläinten vaatimat poikima- ja hoitopaikat. Navettaan tulee lisäsiipi, jossa on 34 maitojuottovasikkaa, maitotankkihuone ja sosiaalitalat hoitajille. Maito huoneeseen pesu-

vedet johdetaan lietesäiliöön. Vanhoihin rakennuksiin sijoitetaan 76 yli vuoden vanhaa hiehoa, 40 6 kk–12 kk ikäistä hiehoa ja 40 vasikkaa iältään alle 6 kk. Laajennuksen johdosta tarvitaan tilalla myös uusi lietesäiliö sekä uusi kuivalantala, jotka sijoitetaan uuden navetan viereen.

Aiemmasta 22.3.2013 myönnetystä ympäristöluvasta Nro 60/2013/1 on valittu ja lupa ei ole lainvoimainen. Valitus voi hakijan mukaan estää tilan kehittämisen moniksi vuosiksi eteenpäin. Tämän vuoksi haetaan uutta ympäristölupaa, jossa uusi tuotantorakennus sijoitetaan metsään. Koska luvan hakija tarvitsee uusia tuotantotiloja eläimille, luvan hakija ehdottaa toista rakennuspaikkaa. Pihattonavetta, lietelantasäiliö ja kuivalantala rakennetaan metsään noin 600 metrin päähän nykyisestä talouskeskuksesta. Välimatkaa uusien tuotantorakennusten ja valittajien rakennusten välillä olisi tässä uudessa vaihtoehdossa 800–900 metriä.

Tuotteet, tuotanto ja kapasiteetti

Tilalla on nykyisin 66 lypsylehmää, 44 hiehoa ja 22 vasikkaa (alle 6 kk). Laajennuksen jälkeen tilalla tulee olemaan 220 lypsylehmää, 116 hiehoa ja 74 vasikkaa (alle 6 kk).

Tuotanto vuodessa on 2 000 000 kg maitoa ja 20 000 kg lihaa.

Lannan käsittely ja varastointi

Lietelanta

Uuden navetan lypsylehmistä 200 tuottaa lietelantaa. 20 lehmän ummessa olevien osastolla on kestokuivikemakuualusta, joten nämä lehmät tuottavat puolet kuivaa lantaa ja toinen puoli lantaa syntyy ruokintapaikkojen edessä ja tämä lanta päätyy lietelantalaan. Lantamäärissä on arvioitu, että 30 ummessa olevaa lehmää laiduntaa kolme kuukautta kesäisin. Uusi navetta rakennetaan metsään eikä lypsävillä lehmillä ole mahdollisuutta laiduntaa heti rakennuksen valmistuttua. Hankkeen toteutuessa lypsävien eläinten laidunnusta ja jaloittelutarhaa suunnitellaan lähivuosina. Ummessa olevien lehmien laiduntamisen on arvioitu vähentävän lehmien lietteen tuotantoa $120 \text{ m}^3/\text{a}$ ja kuivalannan tuotantoa $60 \text{ m}^3/\text{a}$. Näin ollen lypsävien lehmien tuottama lietemäärä olisi $190 \times 24 \text{ m}^3/\text{a}$ eli $4 560 \text{ m}^3/\text{a}$. Sen lisäksi laiduntavat umpilehmäpaikat (30 kpl) tuottaisivat $360 \text{ m}^3/\text{a}$ lietelantaa ja $180 \text{ m}^3/\text{a}$ kuivalantaa. Lisäksi isot hiehot laiduntavat kesäisin, joten niiden tuottama lietelantamäärä olisi $760 \text{ m}^3/\text{a}$. Pesuvesiä muodostuu $800 \text{ m}^3/\text{a}$ ja sadevesiä $400 \text{ m}^3/\text{a}$. Lietelannan kokonaismäärä olisi $(4 560 + 760 + 360 + 800 + 400) \text{ m}^3/\text{a}$ eli $6 880 \text{ m}^3/\text{a}$. Nykyisten lietesäiliöiden ja -kuilujen tilavuus on $1 790 \text{ m}^3$. Nyt suunnitellun uuden navetan lietekuilujen tilavuudet olisivat 50 m^3 ja yhden rakennettavan lietesäiliön tilavuus $5 073 \text{ m}^3$. Yhteensä lietteen varastointitilaa olisi $6 913 \text{ m}^3$.

Lietesäiliöt ovat betonirakenteisia. Vanhat lietesäiliöt ovat kiinteästi katettuja. Lietesäiliöt täytetään alakautta valuttamalla. Lietesäiliöitä rakennettaisiin joko yksi iso tai kaksi pienempää lietesäiliötä.

Uuden pihattonavetan viereen rakennettava lietelantasäiliö perustetaan perusmaalle kaivamalla. Tasatun perusmaan päälle asennetaan ensin suodatinkangas ja sen päälle tiivistetään murske- tai soratäyttö. Säiliön seinät rakennetaan tyyppihyväksytyistä betonisäiliöelementeistä ($h=4\ 000\text{ mm}$). Säiliön ympärille tehdään routimaton murske- tai soratäyttö ja salaojitus. Säiliön pohjaksi valetaan betonilaatta vähintään 120 mm , betonin lujuusluokka on vähintään K30-2 ja ympäristöluokka Y2. Liitokset laattaan ja toiseen elementtiin toteutetaan valmistajan erikoispiirustusten mukaan. Rakennettava säiliö on suunniteltu kattamattomaksi. Säiliöön ei ole suunniteltu suoja-aitaa, koska seinäelementit nousevat ympäröivää maanpintaa noin 2 m korkeammalle.

Tarvittaessa rakennettava säiliö voidaan kattaa esimerkiksi murskatulla oljella, joka murskauslaitteella voidaan puhaltaa säiliön päälle. Kateaineen on oltava maatuva, orgaanista ainetta, joka on mahdollista levittää pellolle.

Tulevaisuudessa myös lietelannan separointi on mahdollista. Nykyisin kuivalanta levitetään pääasiassa keväisin viljapelloille ja lietelanta on sijoitettu nurmikasvustoihin. Tulevaisuudessa, jos osa lietelannasta separoitaisiin kesäisin, niin separoitaessa syntyvän kuivan lannan voisi siirtää kuivalantaloihin ja hyödyntää separoidun kiinteän lannan ravinteet syksyllä perustettaviin kasvustoihin esimerkiksi nurmiin ja syysviljoihin. Lannan separointi alentaisi kuljetuskustannuksia ja tarkentaisi lannoitusta. Mahdollinen lannan separointi ei vaikuttaisi rakennettavien lantaloiden määrään. Separointi tapahtuisi kovalla alustalla uusien rakennettavien lietelantalalan ja kuivalantalalan vieressä. Separoitu neste voitaisiin siirtää vanhoihin lietesäiliöihin tai mahdollisesti heti levittää typpilannoitteeksi kasvustoihin esimerkiksi toiselle säilörehusadolle.

Kuivikelanta ja kuivikepohja

Kuivikelantamenetelmällä on 74 alle 6 kk vasikkaa. Kuivikelantamenetelmällä virtsa imeytetään kuivikkeisiin. Kuivikkeena on murskattu olki/turve. Kuivikelantaa syntyy $296\text{ m}^3/\text{a}$.

Kuivikepohjalla on 10 lehmää ja 40 6 kk – 12 kk hiehoja. Kuivitusjärjestelmä on erillinen makuualue ja ruokintapaikka sekä vinokuivikepohja. Eläinsuoja on lämpöeristetty. Kuivikkeena on murskattu olki tai turve. Kasvattamon kestokuivikemakuuualusta toimii samalla 120 m^3 :n lantavarastona. Uuteen navettaan tulee kestokuivikepohjaisia osastoja ummessa oleville, poikiville sekä hoidettaville eläimille. Kestokuivikepohjien kuivikkeen paksaus on 100 cm sekä lattian ja reunojen materiaali on betoni. Nämä makuualuestat ovat samalla 300 m^3 :n lantavarastoja, jotka tyhjennetään kerran vuodessa. Poistettavaa kuivikepohjaa syntyy lehmien kestokuivikeosastolla $180\text{ m}^3/\text{a}$ ja nuorkarjalta $600\text{ m}^3/\text{a}$.

Kuivikelanta ja poistettu kuivikepohja varastoidaan kahteen eri kuivalantalaan. Vanhan kuivalantalalan pinta-ala on 150 m^2 , reunojen korkeus 400 cm ja ajoluiskan korkeus 85 cm . Vanha kuivalantala on 300 m^3 :n katettu va-

rasto. Lisäksi rakennetaan uusi varasto kuivalle lannalle, jonka pohjan pinta-ala on 169 m², reunojen korkeus 238 cm ja ajoluiskan korkeus 50 cm. Uuden lantalan varastointitilavuus tulee olemaan 571 m³. Sekä vanhan että uuden lantalan pohjat ja seinät ovat betonia ja seinien yläosa puuta. Vanhan lantalan kuormauslaatta on betonia ja uuden betonia/asfalttia.

Jaloittelutarhat ja laidunnus

Jaloittelutarhoja ei ole.

Uusi navetta rakennetaan metsään ja vain ummessa olevilla lehmillä on mahdollisuus laiduntaa. Lisäksi yli 12 kk vanhat tiineet hiehot laiduntavat kesällä. Myrskylässä on metsälaidun 7 ha, josta on rehevää peltoa 4 ha. Metsälaitumella hiehot ovat yleensä laiduntaneet 3–4 kk. Jos hanke toteutuu, niin laidunalueita voi laajentaa.

Laidunala on 10 ha.

Lehmät pidetään laidunkaudella öisin ulkona.

Laitumet eivät rajoitu vesistöön.

Kahdella laidunlohkolla on luonnon lähteitä. Yhdelle lohkolle 2,11 ha (504-02513), vuokrapelto, Myrskylässä tulee kunnan vesi ja siellä on juottoaltaita.

Laitumilla ei ole pysyvää eikä kiertävää ruokintapaikkaa.

Ruokinta ja säilörehu

Omilta ja vuokrapelloilta säilörehu 2 000 t/a tehdään esikuivattuna laakasiilon ja laakasiilon viereen rakennettavalle rehulaatalle. Laatta muotoillaan niin, että säilörehun puristenesteet saadaan kerättyä kaivoihin ja niistä pumpattua puristenestesäiliöön. Puristenestesäiliön tilavuus on 63 m³ ja se on rakennettu laakasiilon teon yhteydessä.

Suunnilleen puolet karkearehusta on kerättävä yhteistoimintatiloilta. Nämä rehut 2 000 t/a pyöröpaalataan/tehdään tuubiin esikuivattuna ja varastoidaan pelloilla. Tavoitteena on, että tulevaisuudessa saataisiin pitkiä rehuntuotantosopimuksia, jolloin yhteistoimintatiloille olisi mahdollisuus rakentaa peltojen lähelle sekä rehu- että lantavarastoja.

Lannan hyödyntäminen ja levitys pelloille

Lannan levitykseen on käytettävissä peltoalaa 210 ha, josta omaa on 94 ha, vuokrapeltoa 25 ha ja sopimuspeltoa 91 ha. Kolme omaa peltolohkoa sijaitsee pohjavesialueella Myrskylässä, mutta niille ei levitetä lantaa. Lisäksi vuonna 2012 yhden nurmipellon nurkka Porlammilla oli merkitty ulottuvaksi pohjavesialueelle. Käytännössä niin lähelle pellon reunaa ei levitetä lietelantaa.

Polttoaine- ja öljysäiliöt

Tilalla on yksi 5 000 litran ja yksi 7 000 litran polttoainesäiliö. Säiliöt on ostettu vuosina 2005 ja 2010. Säiliöt on varustettu lukituksella ja lapon esto-laitteella. Vain suuremmissa säiliöissä on ylitäytönestintä tällä hetkellä. Polttoainesäiliöt siirretään tilakeskuksen itäosaan suunniteltuun uuteen paikkaan. Säiliöille rakennetaan tiivis alusta ja katos. Samaan katokseen rakennetaan varasto muille öljytuotteille. Tilalla on muita öljytuotteita 600 litraa.

Moottoripolttoöljyä käytetään traktoreihin ja muihin moottorityökoneisiin. Nykyisin käytetään polttoöljyä 20 000 l/a maatilalla ja koneurakointiin 20 000 t/a. Tulevaisuudessa käytetään polttoöljyä 30 000 l/a maatilalla ja 10 000 l/a urakointiin.

Kemikaalit

Pesuaineita käytetään navetalla noin 1 200 litraa. Niitä ostetaan tarpeen mukaan ja ne säilytetään navetalla.

Vedenhankinta

Tilalla on oma kaivo, mutta mahdollisuus olisi myös liittyä vesihuoltolaitoksen vesijohtoon.

Tilan rengaskaivon vedestä (hanasta) on otettu talousvesinäyte 23.7.2012. Näyte on tutkittu Porvoon kaupungin elintarvikelaboratoriossa. Tutkittujen ominaisuuksien perusteella näytteenä ollut vesi täyttää tutkimushetkellä yksittäisen kotitalouden talousvedelle asetetut laatuvaatimukset ja laatusuositukset (STMA 401/2001). Näytteen sameus kuitenkin ylittää hieman tavoitetason 1,0 NTU (STMA 401/2001).

Luvan hakijan mukaan sameus saattaa johtua putkirikosta, joka korjattiin ennen seuraavaa vesinäytettä.

Tilan lähdepohjaisen rengaskaivon vedestä on otettu rengaskaivovesinäyte 14.2.2013. Näyte on tutkittu KCL Kymen Laboratorio Oy:ssä. Tutkittu vesinäyte täyttää tehtyjen tutkimusten osalta talousvedelle asetetut laatuvaatimukset ja -suositukset (STMA 401/2001). Tutkitun vesinäytteen sameus alittaa kaivoveden laatusuosituksissa annetun enimmäisraja-arvon 1,0 NTU (STMA 401/2001).

Luvan hakijan esittämä arvio parhaan käyttökelpoisen tekniikan soveltamisesta

Lietelanta on sijoitettu maahan paineen avulla injektoivalla levittimellä viimeiset kuusi vuotta. Tarkoituksena olisi jatkaa samalla tai muulla vastaavalla sijoittavalla lietteenleivitysmenetelmällä myös tulevaisuudessa. Kuivalannan levityksessä on käytetty urakoitsijaa. Koska peltoviljely on ollut luomutuotannossa vuodesta 1995 lähtien, ravinteet on pyritty hyödyntämään mahdollisimman tarkasti.

YMPÄRISTÖKUORMITUS JA SEN RAJOITTAMINEN

Jätevedet ja päästöt vesiin, viemäriin ja maaperään

Maitoaluonon jätevesiä muodostuu 600 m³/a ja eläinsuojan muita pesuvesiä 200 m³/a. Molemmat johdetaan lietesäiliöön. Eläinsuojan wc-vedet johdetaan umpisäiliöihin tai käytössä on kuivakäymälät sekä uudessa että vanhassa navetassa.

Hajuhaitat

Lietteen levityksen hajuhaitat lisääntyvät pääasiassa lannan vastaanottajilla. Toisaalta suuret määrät vaativat tehokkaita ja uusia lannanlevityslaitteita.

Liikenne ja muu kuormitus alueella

Maitoauto käy joka toinen päivä ja mäskiauto kerran viikossa. Rehuauto, teurasauto ja vasikka-auto käyvät kerran kuussa. Edellä mainitut toiminnot eivät juuri lisääny nykytilanteeseen verrattuna. Sen sijaan rehumassojen tuominen tilalle ja vastaavasti lietteen siirtäminen yhteistoimintatiloille lisää merkittävästi liikennettä etenkin kesällä. Lisäksi päivittäin säilörehua on siirrettävä nykyisestä talouskeskuksesta rakennettavaan navettaan. Eläinten siirtoajoa navetoiden välillä on lähes viikoittain. Tieosuus laakasiilon ja rakennettavan navetan välillä kulkee pääosin peltojen keskellä ja näkyvyys sillä välillä on hyvä. Puolen kilometrin suoran osuudella tien reunan ojat on salaojitettu vuonna 2012, mikä on helpottanut väistämistä. Uuden navetan rakentaminen vaatii tierungon parantamista.

Olki murskataan ja käsitellään tulevaisuudessa uuden lietesäiliön ja uuden navetan lähellä. Oljen murskauksesta ei aiheudu merkittävää melua. Olkea murskataan tilalla 1–2 tuntia kuukaudessa. Melua syntyy oljen murskauksen yhteydessä traktorin käynnistä.

Jätteet ja niiden käsittely ja hyödyntäminen

Kuolleet eläimet (02 01 02) 5 t/a toimitetaan Honkajoki Oy:lle käsiteltäviksi. Pilaantuneet rehut, kuten kasvijäte (02 01 03), 5 t/a sijoitetaan kuivalantaan ja levitetään pellolle lannoitteeksi. Muovijäte (02 01 04) noin 5,0 t/a toimitetaan Anjalakosken kautta jätteenpolttolaitokselle. Jäteöljyt (13 02 05*) 0,2 t/a, akut (16 01 01*) 2 kpl/a sekä loisteputket (20 01 21*) 10 kpl/a toimitetaan Lapinjärven jäteasemalle.

TOIMINNAN TARKKAILU

Luvan hakija ei ole esittänyt tarkkailua.

POIKKEUKSELLISET TILANTEET JA NIIHIN VARAUTUMINEN

Poikkeuksellisista tilanteista, joista saattaa aiheutua ympäristöhaittoja, ilmoitetaan välittömästi kunnan ympäristönsuojeluviranomaiselle. Onnettomuuksia ehkäistään koneiden ja laitteiden huollolla. Tulipalon varalta tilalle tehdään palo- ja pelastussuunnitelma. Tilalle hankitaan uusi aggregaatti sähkökatkojen varalta. Häiriötilanteiden varalta navetalta löytyvät avustavien henkilöiden puhelinnumerot, kuten eläinlääkäri, sähkömies, putkimies, robottihuolto, tankkihuolto ja meijeripäivystys.

Lantalan vaurioituessa tai vuodon sattuessa lietettä siirretään omiin tai naapureiden vajaisiin lietesäiliöihin. Tarvittaessa liete imeytetään turpeeseen tai olkimurskaan ja tehdään lantapatteri tasaiselle pellolle aumamuovilla tiivistäen.

Lietekärryn kaatuessa kutsutaan loka-auto imemään lietelanta pois ja lopuosa imeytetään turpeeseen ja kerätään onnettomuuspaikalta pois ja vietään lantalaan.

LUPAHAKEMUKSEN KÄSITTELY

Lupahakemuksen täydennykset

Hakemusta on täydennetty 25.10.2013.

Lupahakemuksesta tiedottaminen

Etelä-Suomen aluehallintovirasto on tiedottanut asian vireilletulosta kuuluttamalla lupahakemuksesta ilmoitustaulullaan 13.8.–12.9.2013 ja Lapinjärven kunnan ilmoitustaululla 13.8.–24.9.2013 sekä ilmoittamalla kuulutuksesta Loviisan Sanomat ja Östra Nyland -nimisissä sanomalehdissä. Hakemuksesta on annettu erikseen tieto tiedossa oleville asianosaisille. Asiakirjat ovat olleet kuulutuksen ajan nähtävillä Lapinjärven kunnanvirastossa.

Lausunnot

Hakemuksesta on pyydetty lausunnot Uudenmaan elinkeino-, liikenne- ja ympäristökeskukselta, Lapinjärven kunnanhallitukselta ja Lapinjärven kunnan terveyden- ja ympäristönsuojeluviranomaisilta.

Loviisan kaupungin rakennus- ja ympäristölautakunta esittää 5.9.2013 antamassaan lausunnossa seuraavan:

Lannanvarastointitilavuus on riittävä. Lantalan rakentamisessa tulee kiinnittää huomiota kuorma- ja ajoalueisiin. Ne tulisi mahdollisuuksien mukaan päällystää, jottei pyörien mukana kulkeudu lantaa tielle tai leviä navetan alueelle.

Lannanlevitysalaa on tilalla riittävästi. Vuokrapellon ja sopimuspeltojen osuus kokonaispinta-alasta on yli puolet, joten valvonnan kannalta voisi olla järkevää vaatia raportointia peltoalasta vuosittain.

Lannanlevityksessä tulee huomioida alueella olevat talousvesikaivot, joiden ympärille on jätettävän 30–100 metrin suojavyöhyke olosuhteista riippuen. Lannanlevityksessä on myös minimoitava asukkaille mahdollisesti aiheutuvat hajuhaitat.

Polttoainesäiliöille rakennettavaan rakennukseen tulee rakentaa säiliöiden tilavuuden kokoinen vuototila, johon mahdollisen vahingon sattuessa öljy menee ja voidaan siitä hallitusti poistaa. Tankkauspaikalla pitäisi olla saatavilla öljynimeytysainetta.

Muutoin hakemuksessa esitettyyn toimintaan ei ole huomautettavaa.

Porvoon kaupungin terveydensuojelijaosto esittää 17.9.2013 päivätyssä lausunnossaan, että terveydensuojelijaostolla ei ole aiempaan lausuntoon lisättävää. Aiemmassa lausunnossa esitettiin seuraava:

Pohjavesien suojaamiseen tulee kiinnittää erityistä huomiota tilan talouskeskuksen ympärillä sekä hakemuksessa mainituilla peltolohkoilla, jotka sijaitsevat pohjavesialueilla tai niiden läheisyydessä. Erityinen huolellisuus on tarpeen tilan oman talousvesikaivon läheisyydessä, jolla vaikuttaa olevan hydrologinen yhteys läheisen Porlamin vedenottamon kaivoihin. Tästä syystä esimerkiksi polttoaineen ja muiden kemikaalien pääsyn maaperään tai viemäriin tulee olla estetty sijoittamalla säiliöt ja tankkauspaikat tiiviille alustalle. Kemikaalien varastosäiliöiden läheisyyteen tulee varata kuivikemateriaalia kemikaalien imeyttämistä varten. Tärkeille pohjavesialueille tai pohjavesialueiden raja-alueille ei tule levittää lantaa.

Hakemuksesta ei käy ilmi, sijaitseeko lannanlevitysalueiden tuntumassa talousvesikäytössä olevia kaivoja. Talousvesikaivojen suojaamisesta tulee huolehtia varaamalla vähintään 30 metrin, mutta mieluiten kuitenkin 100 metrin levyinen suojavyöhyke kaivojen ympäriltä. Lannan levityksestä ei saa aiheutua talousveden pilaantumisen vaaraa.

Toiminnasta ei saa aiheutua talousvesiverkoston saastumisvaaraa. Luvan hakijan tulee huolehtia siitä, että talousvesiverkoston ja laitumella sijaitsevien juottoaltaiden/muiden vesijärjestelmien liitokset täyttävät rakennusmääräyskokoelman osion D1 vaatimukset. Veden takaisinvirtaus verkostoon tulee estää käyttämällä ilmaväliä.

Laidunten tulee olla siten aidattuja, että eläinten karkaamisvaara on mahdollisimman vähäinen.

Hajuhaittojen ehkäisyyn tulee kiinnittää erityistä huomiota niillä peltolohkoilla, joiden läheisyydessä on asutusta. Lietelannan kuljetuksessa on huolehdittava siitä, että lietettä ei leviä yleisille teille.

Hakemuksesta ei käy ilmi, kuinka tilalla torjutaan haittaeläimiä, esimerkiksi rottia. Hakijan tulee huolehtia siitä, etteivät rotat ja muut tuhoeläimet lisäänty alueella hallitsemattomasti. Toiminnasta ei saa myöskään aiheutua kohtuutonta karpäshaittaa lähiasutukselle.

Terveysturvallisuustarkastuksella ei ole asiaan muuta huomautettavaa.

Muistutukset ja mielipiteet

Hakemuksen johdosta on toimitettu yksi muistutus.

AA on toimittanut 8.9.2013 päivätyn muistutuksen, jossa esitetään seuraava:

Edellistä ympäristölupaa Nro 60/2013/1, 22.3.2013 koskevassa valituksessa on käsitelty vesiensuojelua ja muita ympäristön ja terveyden suojeluun liittyviä asioita. Uudistamme vaatimuksemme perusteluineen koskemaan myös tätä ympäristölupahakemusta.

Verrattuna valituksenalaiseen ympäristölupaan Nro 60/2013/1, 22.3.2013 on tässä ympäristölupahakemuksessa tehty järkevä siirto tuotantorakennuksen siirtämisestä hieman kauemmas naapurutilasta itäpuoleiselle metsäalueelle, jolloin puustoakin on maisemaa suojaamassa ja hajuhaittaa vähentämässä.

Tilalla on omaa lietteenlevitysalaa 94,61 ha, vuokrapeltoa 25,49 ha ja sopimuksia lietteen vastaanotosta 91 ha. Vuokrapeltojen sopimukset päättyvät vuosina 2015–2022 ja sopimukset lietteen vastaanotosta vuonna 2016. Lietteen vastaanottomaasta 34 ha on Myrskylässä (n. 20 km) ja 42 ha Kuivannolla (n. 30 km). Hakemuksista ei käy ilmi, miten on varauduttu, jos tällä hetkellä olevat sopimukset eivät automaattisesti uusiudu, kyse on kuitenkin vuosikymmenien investoinnista.

Hakijan kuuleminen ja vastine

Hakijalle on 18.9.2013 päivätyllä kirjeellä varattu tilaisuus vastineen jättämiseen.

Hakija toteaa 18.10.2013 toimittamassaan vastineessa muun muassa seuraavan:

Vanha navetta on rakennettu 1931. Sen julkisivu on edelleen tallella ja siitä on matkaa Kuoppamäen tilan asuinrakennukseen noin 450 metriä. Manssilan rakennukset ovat vielä kauempana. Uudessa ympäristöluvassa on ehdotettu rakennuspaikkaa navetalle, joka on 800–900 metrin etäisyydellä Kuoppamäen ja Manssilan rakennuksista. Etäisyydet ovat niin suuria, ettei mitään kohtuutonta rasitusta naapureille synny.

Lannan levitys ja peltoviljely eivät kuulu luvanvaraiseen toimintaan. Kuitenkin tila siirtyi peltoviljelyyn osalta luomutuotantoon jo vuonna 1995. Ravin-

teiden kierrätykseen on kiinnitetty tämän vuoksi erityisen paljon huomiota. 1995 lietteen letkulevityslaitteisto hankittiin. 2006 hankittiin paineen avulla lietettä sijoittava levitinlaitteisto. Tulevaisuuden suunnitelmiin kuuluisi laajennuksen jälkeen lietteen separointi. Muistuttajat ovat olleet huolissaan peltoalamme riittävydestä ja jatkuvuudesta. Lietelannan separoinnissa fosforia kertyy enemmän kiinteään fraktioon kuin nestemäiseen liuokseen. Tämä tarkoittaa käytännössä sitä, että kiinteä fosforirikasseos kohdennetaan fosforiköyhille pelloille. Nestemäistä liuosta voi levittää aiempaa enemmän nurmipelloille, koska nurmet tarvitsevat tyypeä ja liuoksen fosforipitoisuus on alhaisempi kuin käsittelemättömässä lietelannassa. Käsittelemättömän lietelannan käyttöä rajoittaa yleensä aina fosforin määrä. Juoksevampi liuos saadaan myös helpommin maan sisään kuin varsinainen lietelanta. Käytännössä separointi tarkoittaa myös sitä, että lantaa ei riitä niin suurelle peltoalalle kuin aiemmin. Suullisesti asiaa tiedusteltuamme lannan vastaanottajat olivat halukkaita jatkamaan sopimuksia myös sopimuskauden päätyttyä.

ETELÄ-SUOMEN ALUEHALLINTOVIKASTON RATKAISU

Ratkaisu

Aluehallintovirasto myöntää Maatalousyhtymälle Onnila Martti, Turo ja Ulla ympäristönsuojelulain 28 §:n mukaisen luvan tiloilla Kuha RN:o 15:18 ja Tikkala RN:o 10:35 eläinsuojan toiminnalle ja toiminnan laajentamiselle. Eläinsuoja on tarkoitettu 220 lypsylehmälle, 116 hiehelle ja 74 vasikalle (alle 6 kk).

Eläinmäärää voidaan muuttaa edellyttäen, että lannantuotanto ei ylitä edellä mainitun eläinmäärän yhteistä lannantuotantoa.

Uudet pihattonavetta, lietelantasäiliö ja kuivalantala on sijoitettava hakemuksessa esitetyn asemapiirroksen mukaisesti siten, että etäisyydet lähimmistä häiriintyvistä kohteista säilyvät vähintään asemapiirroksen mukaisina. Asemapiirros on tämän päätöksen liitteenä (Liite 1.)

Tilalle Tikkala RN:o 10:35 saa rakentaa vain yhden uuden pihattonavetan lantavarastoineen, joka on tarkoitettu 220 lypsylehmälle.

Toiminnassa on noudatettava seuraavia lupamääräyksiä.

Lupamääräykset pilaantumisen ehkäisemiseksi

Päästöt vesiin ja viemäriin

- 1.1. Toimintaa on harjoitettava siten, että siitä ei pääse lantaa, virtsaa, jätevesiä tai säilörehun puristenestettä vesiin.
- 1.2. Vanhan navetan ja vasikkalan ja uuden pihattonavetan ja vasikkalan pohjarakenteiden sekä lantavarasto-, laakasii- ja puristenestesäiliörakenteiden sekä

lannan kuormausalustojen on estettävä lannan ja lannan separoinnissa syntyvän kuivan lantajakeen, säilörehun puristenesteen ja niistä aiheutuvien valumavesien joutuminen ojiin tai maaperään.

- 1.3. Eläinsuojissa syntyvä lietelanta sekä maito huoneen ja eläinsuojien muut pesuvedet on johdettava tiiviisiin lietelantasäiliöihin. Lannan separoinnissa syntyvä nestemäinen lantajae voidaan levittää suoraan peltoon lannoitteeksi tai sijoittaa takaisin lietelantasäiliöön. Eläinsuojien wc-vedet on johdettava umpisäiliöihin tai vaihtoehtoisesti eläinsuojissa olevien käymälöiden on oltava kuivakäymälöitä. Säilörehun puristeneste on kerättävä ja siirrettävä/johdettava tiiviiseen säiliöön.
- 1.4. Eläinsuojissa syntyvä kuivikelanta ja kestokuivikepohja on sen poistamisen jälkeen levitettävä pellolle lannoitteeksi tai varastoitava lantalassa. Lannan separoinnissa syntyvä kiinteä lantajae voidaan varastoida lantaloissa.

Päästöt ilmaan ja lannan levitys

- 2.1. Eläinten pito, eläinsuojien ilmanvaihto, lannan käsittely ja varastointi sekä rehujen käsittely ja varastointi on järjestettävä ja hoidettava siten, ettei toiminnosta aiheudu kohtuutonta räsitusta hajuhaittoina lähimpien ulkopuolisten naapureiden piha-alueilla. Uusi lietelantasäiliö on tarvittaessa katettava esimerkiksi murskatulla oljella tai turpeella. Käytettäessä kelluvaa katetta on katteen turvekerroksen paksuus oltava vähintään 10 cm tai katteen on oltava muuten yhtä tehokas. Katetta on lisättävä niin useasti ja niin laajalle alalle, että lähimmissä häiriintyvissä kohteissa ei esiinny lannan varastoinnista syntyviä merkittäviä hajuhaittoja.
- 2.2. Levitettäessä eläinsuojasta peräisin olevaa lantaa eläinsuojan välittömään läheisyyteen eli tilojen Kuha RN:o 15:18 ja Tikkala RN:o 10:35 peltoalueille on huolehdittava siitä, ettei lannan levityksestä aiheudu yhdessä eläinsuojan kanssa lähimmille ulkopuolisille naapureille kohtuutonta räsitusta hajuhaittana. Lietelannan levitys on suoritettava sijoittavalla levitysmenettelmällä tai levitetty lanta on mullattava välittömästi. Talousvesikaivojen ympärille on jätettävä pellon kaltevuudesta riippuen 30–100 metrin vyöhyke, jolle lantaa ei saa levittää. Lannan käsittelyä ja levitystä on myös vältettävä asutuksen läheisyydessä yleisinä juhlapäivinä.
- 2.3. Eläinsuojakiinteistöllä tapahtuva lannan kuormaus, rehujen ja kuivikkeiden käsittely sekä liikenne on järjestettävä ja hoidettava siten, ettei niistä aiheudu kohtuuttomia haju- tai pölyhaittoja lähimmille ulkopuolisille naapureille.

Melu ja tärinä

3. Eläinsuojan toiminnasta, lannan, rehujen ja raaka-aineiden käsittelystä sekä eläinsuojakiinteistöillä tapahtuvasta liikenteestä aiheutuva melu ei saa ylittää lähimmissä häiriintyvissä kohteissa päivällä kello 7–22 ekvivalenttimelutasoa (L_{Aeq}) 55 dB eikä yöllä kello 22–7 ekvivalenttimelutasoa (L_{Aeq})

50 dB. Meluavien laitteiden melupäästöt on mahdollisuuksien mukaan suunnattava asutuksesta poispäin.

Jätteet ja niiden käsittely ja hyödyntäminen

4. Toiminnassa muodostuvat vaaralliset jätteet, kuten jäteöljyt, akut ja loisteputket, on toimitettava vaarallisten jätteiden vastaanottopisteeseen vähintään vuosittain. Hyötykäyttökelpoiset jätteet, kuten paperi-, pahvi- ja muovijäte sekä metalliromu, on toimitettava niille tarkoitettuihin keräyspaikkoihin. Muutoin jätteen käsittelyssä, hyödyntämisessä ja keräyksessä on noudatettava Lapinjärven kunnassa voimassa olevia jätehuoltomääräyksiä.
5. Eläinsuojassa syntyvä eläinjäte, kuten kuolleet naudat ja vasikat, on toimitettava mahdollisimman pian käsiteltäväksi laitokseen, jonka ympäristöluvassa on hyväksytty kyseisen jätteen käsittely.

Mikäli eläinjätettä joudutaan välivarastoimaan, on välivarastointi ja käsittely järjestettävä ja toteutettava hygieenisesti. Välivarastointi ei saa aiheuttaa terveyshaittaa ympäristön asutukselle eikä vaaraa ihmisten tai eläinten terveydelle. Eläinjätteen välivarastossa on oltava asianmukaiset tilat ja välineet välivarastointia ja käsittelyä varten. Astioiden ja säiliöiden on oltava tiiviitä ja helposti puhtaana pidettäviä. Välivaraston on oltava tiiviillä alustalla ja siten katettu ja suojattu, ettei jäte joudu kettujen, rottien tai muiden eläinten syötäväksi. Valumavesien pääsy ympäristöön on ehkäistävä asianmukaisesti. Kuormausta odottava eläinjäte, kuten kuolleet naudat, on säilytettävä tiiviillä alustalla peitettynä.

Mikäli eläinjätettä varastoidaan tilalla normaalia keräilyauton odotusaikaa kauemmin, on varastoinnin tapahduttava tarkoitukseen soveltuvassa kylmävarastossa.

Varastointi

- 6.1. Kuivikelannan varastointia varten on oltava varastointitilavuutta lantaloissa yhteensä vähintään 296 m³. Lisäksi lantaloissa on oltava riittävä varastointitilavuus poistetulle kuivikepohjalle ja lannan separoinnissa syntyvälle kuivalle lantajakeelle.
- 6.2. Lietelannalle ja liotelannan separoinnissa syntyvälle nestemäiselle lantajakeelle sekä eläinsuojassa syntyville maitohuoneen jätevesille ja muille pesuvesille on oltava käytettävissä yhteensä vähintään 6 480 m³ varastointitilavuutta, kun hakemuksen mukainen laajennus otetaan käyttöön. Lisäksi kattamattomaan liotelantasäiliöön on varattava sadevesille 400 m³ varastointitilavuutta. Säilörehun puristenesteelle on oltava riittävästi varastointitilavuutta puristenestesäiliössä.
- 6.3. Rakennettava liotelantasäiliö on suunniteltava ja rakennettava siten, että sen rakenteet ovat lujia, vakaita ja vesitiiviitä, soveltuvat rakennuspaikan olosuhteisiin ja kestävät säiliön suunnitellun käyttöiän. Lisäksi säiliö on suunniteltava ja rakennettava siten, ettei siihen rakentamisen ja käytön ai-

kana kohdistuva kuormitus aiheuta sortumista, lujuutta tai vakautta haittaavia muodonmuutoksia, heikennä vesitiivyyttä eikä vaurioita säiliön muita osia taikka säiliön laitteita ja varusteita. Lietelantasäiliö on perustettava kantavalle pohjalle. Seinäelementtien asennus ja saumojen tiivistys on toteutettava rakennesuunnittelijan esittämien vaatimusten mukaisesti. Säiliön täyttöä ja tyhjennystä varten on oltava tarpeelliset ja tarkoituksenmukaiset rakenteet ja laitteet. Säiliön salaojitus on toteutettava siten, että onnettomuus- ja vahinkotilanteessa salaojaveden pääsy ojaan voidaan tarvittaessa estää ja että salaojavesien laatua voidaan tarvittaessa seurata salaojakaivosta tai erillisestä havaintoputkesta. Yhden lietalantasäiliön sijaista voidaan vaihtoehtoisesti rakentaa samalle paikalle sijoittuen kaksi vierekäistä lietalantasäiliötä, joiden kunkin tilavuus on enintään 2 600 m³.

- 6.4. Rakennettavan lietalantasäiliön rakennesuunnitelmat on toimitettava tiedoksi Uudenmaan elinkeino-, liikenne- ja ympäristökeskukselle vähintään kuukautta ennen lietalantasäiliön rakentamisen aloittamista. Rakennesuunnitelmiin on liitettävä asiantuntijalaskelmat rakenteiden lujuudesta ja pitkäaikaisesta kestävydestä suunnitellulla sijaintipaikalla.
- 6.5. Rakennettavan lietalantasäiliön tiiviit rakenteet on esitettävä Uudenmaan elinkeino-, liikenne- ja ympäristökeskuksen tarkastettaviksi ennen lietalantasäiliön käyttöönottoa.
7. Lannan ja puristenesteen varastointitilat on tyhjennettävä perusteellisesti vähintään kerran vuodessa. Tyhjennysten yhteydessä on tarkastettava varastointitilojen kunto ja havaitut puutteet on korjattava viivytyksettä.
8. Lannan kuormaus ajoneuvoon on tehtävä tiiviillä kuormausalustalla. Laitteiston ja kuljetuskaluston on oltava sellaisia, ettei täyttöjen ja kuljetusten aikana pääse lantaa ympäristöön. Kuormauspaikalla on oltava aina riittävästi saatavilla imeytysmateriaalia, kuten turvetta. Eläinsuojakiinteistön tiealueet on oltava pinnoitetut siten, että kuljetuskaluston pyörät pysyvät puhtaina.
9. Rehut, polttoaineet, kemikaalit ja jätteet on varastoitava kiinteistöllä siten, ettei niistä aiheudu terveyshaittaa, maaperän, pinta- tai pohjavesien pilaantumisvaaraa eikä muutakaan haittaa ympäristölle tai naapureille. Vaaralliset jätteet on säilytettävä asianmukaisesti merkityissä astioissa tai säiliöissä katettuina tai muuten vesitiiviisti reunakorokkein varustetulla alustalla. Erilaiset vaaralliset jätteet on pidettävä erillään toisistaan.

Polttoainesäiliöiden on oltava lukittavia tai ne on säilytettävä lukitussa tilassa ja ne on varustettava ylitäytön estävällä järjestelmällä ja jakelusäiliöt myös laponestolla. Polttoainesäiliöt on oltava varustettuja tiiviillä suojaaltailla, joiden tilavuus vastaa säiliön tilavuutta, tai vaihtoehtoisesti säiliöiden on oltava kaksoisvaipparakenteisia. Suoja-altaat on pidettävä katettuina siten, ettei suoja-altaihin kerry vettä tai lunta. Säiliöiden kunnosta on huolehdittava. Edellä mainitut ympäristönsuojelutoimet on toteutettava 1.1.2015 mennessä. Toiminnanharjoittajalla on oltava aina saatavilla riittä-

västi ympäristövahinkojen torjuntalaitteita ja -tarvikkeita, kuten imeytysturvetta.

Häiriötilanteet ja muut poikkeukselliset tilanteet

10. Häiriö- ja muissa poikkeuksellisissa tilanteissa, joissa on aiheutunut tai uhkaa aiheutua määrältään ja laadultaan tavanomaisesta poikkeavia päästöjä ilmaan, vesistöön tai maaperään, on välittömästi ryhdyttävä asianmukaisiin toimenpiteisiin tällaisten päästöjen estämiseksi, päästöistä aiheutuvien vahinkojen torjumiseksi ja tapahtuman toistumisen estämiseksi. Kyseisistä tilanteista on ilmoitettava viipymättä Uudenmaan elinkeino-, liikenne- ja ympäristökeskukselle ja Lapinjärven kunnan ympäristönsuojeluviranomaiselle.
11. Ympäristöön vahingon tai onnettomuuden seurauksena päässyt lanta ja muu ympäristöä kuormittava jäte tai aine on kerättävä välittömästi talteen.
12. Häiriö-, vahinko- ja onnettomuustilanteiden hallinnasta on laadittava suunnitelma, kuten lietelantasäiliörikon ja tulipalojen sammutusvesien hallinnasta sekä haittojen ennalta estämisestä. Suunnitelma on pidettävä ajan tasalla. Suunnitelma on toimitettava tiedoksi Uudenmaan elinkeino-, liikenne- ja ympäristökeskukselle ja Lapinjärven kunnan ympäristönsuojeluviranomaiselle 31.3.2014 mennessä.

Toiminnan lopettaminen

13. Toiminnanharjoittajan on hyvissä ajoin, viimeistään kuusi kuukautta ennen toiminnan lopettamista esitettävä Etelä-Suomen aluehallintovirastolle yksityiskohtainen suunnitelma vesiensuojelua, maaperänsuojelua ja jätehuoltoa koskevista toiminnan lopettamiseen liittyvistä toimista.

Lannan hyödyntäminen sekä muut toimet, joilla ehkäistään, vähennetään tai selvitetään pilaantumista, sen vaaraa tai pilaantumisesta aiheutuvia haittoja

14. Toiminnassa syntyvä lanta on ensisijaisesti hyödynnettävä lannoitteena pellolla. Lantaa saa tämän lisäksi toimittaa myös laitokseen, jolla on ympäristölupa lannan hyödyntämiseen. Lannan peltolevitystä varten on toiminnanharjoittajalla oltava aina käytävissä riittävästi asianmukaista lannanlevitysalaa. Lannan levitykseen on oltava käytävissä luvan mukaiselle enimmäiseläinmäärälle levityspeltoa vähintään 210 hehtaaria. Mahdollisista uusista lannanlevitysaloista on toimitettava tiedot/kopiot tiedoksi Uudenmaan elinkeino-, liikenne- ja ympäristökeskukselle.
15. Eläinsuojaan johtavien karjan kulkuväylien on oltava päällysteeltään sellaisia, että kulkuväylät eivät liety ja väylille kertyvä lanta voidaan poistaa. Eläinsuojakiinteistöjen Kuha RN:o 15:18 ja Tikkala RN:o 10:35 peltoalueilla laiduntaminen on toteutettava siten, että pintavesien pilaantumisen vaara on mahdollisimman vähäinen eikä pohjavesien pilaantumista synny. Laiduntavien eläinten tiheys ei saa ylittää laitumena käytetyn alueen maaperän ja kasvillisuuden kestävyyttä.

16. Kärpähaittojen ja haittaeläinten torjunta on järjestettävä.
17. Luvan saajan on laadittava selvitys käytettävästä separointilaitteistosta, sen erottelutehosta, toiminta-ajoista ja käsiteltävistä lietemääristä sekä menettelytavoista, kuinka separointi tilalla suoritetaan ja miten eri jakeita käsitellään ja säilytetään separoinnin jälkeen. Asiassa on esitettävä lisäksi arvio ravinteiden jakautumisesta eri fraktioihin sekä arvio laitteiston aiheuttamasta melusta. Selvitys on toimitettava Uudenmaan elinkeino-, liikenne- ja ympäristökeskukselle sekä Lapinjärven kunnan ympäristönsuojeluviranomaiselle kuukautta ennen lannan separoinnin aloittamista.

Tarkkailu- ja raportointimääräykset

18. Toiminnan mahdollisia vaikutuksia alueen pohjaveden laatuun on seurattava ja tarkkailtava talouskeskuksen käytössä olevasta talousvesikaivosta. Siitä on otettava vesinäytteet 1.10.2014 mennessä ja sen jälkeen kolmen vuoden välein tai sitä useammin. Vesinäytteistä on tutkittava vähintään seuraavat muuttujat: haju, maku, sameus, väri, pH, happi, sähkönjohtavuus, rauta, kemiallinen hapenkulutus (COD_{Mn} tai KMnO_4 -luku), NO_2^- , NO_3^- , $\text{NH}_4\text{-N}$, kokonaisfosfori, koliformiset bakteerit ja lämpökestoiset koliformiset bakteerit.

Mittaukset, näytteenotto ja analysointi on suoritettava ulkopuolisen asiantuntijan toimesta standardien (CEN, ISO, SFS tai muu vastaavan tasoinen kansallinen tai kansainvälinen yleisesti käytössä oleva standardi) mukaisesti tai muilla tarkoitukseen sopivilla yleisesti käytössä olevilla viranomaisien hyväksymillä menetelmillä. Mittausraporteissa on esitettävä käytetyt mittausmenetelmät ja niiden mittausepävarmuudet sekä arvio tulosten edustavuudesta. Mittausraportit on liitettävä kyseisen vuoden vuosiyhteenvetoraporttiin.

19. Eläinsuojan toiminnasta on Uudenmaan elinkeino-, liikenne- ja ympäristökeskukselle ja Lapinjärven kunnan ympäristönsuojeluviranomaiselle vuosittain maaliskuun loppuun mennessä toimitettava edellistä vuotta koskeva raportti, josta käyvät ilmi muun muassa seuraavat tiedot:

- tiedot eläinmääristä, vuotuinen tuotantomäärä (tuotteen laji ja määrä l/a, kpl/a, kg/a) sekä yhteenveto ympäristönsuojelun kannalta merkityksellisistä huolloista ja tuotantohäiriöistä (syy, kestoaika, arvio päästöistä ja niiden ympäristövaikutuksista sekä suoritettavat toimenpiteet)
- tiedot lantamääristä, eläinjätteistä, muista tavanomaisista jätteistä, vaarallisista jätteistä, niiden määristä, laaduista, varastoinnista ja varastointipaikoista, hyödyntämisestä, käsittelystä, edelleen toimittamisista, lannanlevitysaloista ja muista toimituskohteista sekä päivämääristä
- laiduntavien eläinten määrä ja laidunkauden kesto
- tiedot lantavarastojen ja puristenestesäiliön tyhjennyksen yhteydessä tehdyistä rakenteiden kunnan tarkkailuista.

Eläinsuojan toiminnasta ja jätteistä mukaan lukien lannan varastointi tulee pitää kirjaa. Kirjanpitoon on merkittävä vähintään edellä esitetyt raportointia

varten tarvittavat tiedot. Kirjanpito on pyydettyä esitettävä ympäristöluvan valvontaviranomaisille.

RATKAISUN PERUSTELUT

Lupaharkinnan perusteet

Edellä annetut lupamääräykset ovat tarpeen, jotta eläinsuojan toiminta täyttää ympäristönsuojelulain ja jätelain sekä niiden nojalla annettujen asetusten vaatimukset sekä ne vaatimukset, jotka luonnonsuojelulaissa ja sen nojalla on säädetty.

Ympäristönsuojelulain lisäksi luparatkaisussa keskeinen sovellettava säädös on maataloudesta peräisin olevien nitraattien vesiin pääsyn rajoittamisesta annettu valtioneuvoston asetus (931/2000). Lupaharkinnassa on käytetty ohjeena ympäristöministeriön ohjetta Kotieläintalouden ympäristönsuojelu, ympäristöhallinnon ohjeita I/2010.

Aluehallintovirasto on ottanut hakijan eläinsuojaa koskevan hakemuksen käsiteltäväksi ja tehnyt sen johdosta päätöksen huolimatta siitä, että aluehallintoviraston eläinsuojalle maaliskuussa vuonna 2013 myöntämä aikaisempi lupa ei ole saanut lainvoimaa ja on edelleen valituksen johdosta Vaasan hallinto-oikeudessa käsiteltävänä. Uusi lupahakemus poikkeaa merkittävässä määrin aikaisemmasta hakemuksesta ja uusi lypsykarjapihahatto ja lietelantasäiliö esitetään siinä rakennettavaksi aiemmasta sijaintipaikasta poiketen noin puoli kilometriä itään. Lupahakemus on voitu siten ottaa käsittelyyn ja ratkaista ilman, että asiassa olisi tehty samasta asiasta uusi päätös.

Eläinsuojan uusi ympäristölupahakemus koskee toiminnan olennaista muuttamista, jossa toiminnan sijaintipaikka muuttuu olennaisesti ja myös toiminnan laajuus kasvaa voimassaolevan ympäristöluvan sallimasta laajuudesta merkittävästi. Tavanmukaisen ratkaisukäytännön mukaisesti lupa merkittävässä muutostilanteessa, kuten nyt annettussa tapauksessa, annetaan kokonaan uutena lupana. Uusi lupapäätös korvaa tällöin toiminnasta annetut edelliset luvat, tässä tapauksessa myös valituksenalaisen aikaisemman luvan.

Luvan myöntämisen edellytykset

Maatalousyhtymän Onnila Martti, Turo ja Ulla eläinsuojan toiminnasta asetetut lupamääräykset huomioon ottaen ei aiheudu terveyshaittaa, merkittävää muuta ympäristön pilaantumista tai sen vaaraa, maaperän tai pohjaveden pilaantumista tai erityisten luonnonolosuhteiden huonontumista, vedenhankinnan tai yleiseltä kannalta tärkeän muun käyttömahdollisuuden vaarantumista toiminnan vaikutusalueella eikä eräistä naapuruussuhteista annettussa laissa tarkoitettua kohtuutonta rasitusta naapureille. Määräyksiä annettaessa on otettu huomioon toiminnan aiheuttama pilaantumisen todennäköisyys ja onnettomuusriski sekä alueen kaavamääräykset.

Ympäristöministeriön ohjeen I/2010 mukaan suositeltava etäisyys lähimmistä häiriintyvistä kohteista, kuten asuin- ja vapaa-ajan rakennuksista, riippuu eläinsuojan tuotantosuunnasta, eläinmäärästä, esitetystä ympäristönsuojelutekniikasta, BAT-tekniikasta ja paikallisista olosuhteista. Eläinsuojaa laajennettaessa tulisi ottaa huomioon paikalliset olosuhteet ja ympäröivä maankäyttö. Uuden eläinsuojan tulisi sijaita 200–500 metrin etäisyydellä lähimmästä asuinrakennuksesta tai muusta häiriintyvistä kohteesta. Uusien lantaloiden tulisi sijaita vähintään 100 metrin etäisyydellä lähimmästä häiriintyvistä kohteesta. Etäisyyteen vaikuttavat lantalan koko, katemateriaali ja varastoitava lantalaji. Pienten ja keskisuurten eläinsuojien laajennuksissa etäisyys lähimmästä häiriintyvistä kohteesta tulisi olla vähintään 100 metriä. Korkein hallinto-oikeus on katsonut, että yli 2,5-kertainen laajennus vastaa uuden eläinsuojan rakentamista, jolloin toiminnan sijoittamiseen sovellettaisiin suurempia etäisyys suosituksia.

Nyt kyseessä olevassa tapauksessa laajennus on yli 3-kertainen. Lähimpien ulkopuolisen naapurien asuinrakennukset pihapiireineen ovat lounaassa noin 800–900 metrin päässä uudesta pihatosta. Lähin naapuri pohjoispuolella on runsaan 300 metrin etäisyydellä vanhasta navetasta. Lähimmät naapurit uuden navetan itäpuolella ovat yli 500 metrin päässä. Uusi lietelantasäiliö rakennetaan uuden pihaton luoteispuolelle noin 800–900 metrin etäisyydelle lounaassa olevista asuinrakennuksista.

Ympäristöministeriön vuonna 2001 antamat lupamenettelyssä sovellettavat suositukset uuden eläinsuojan etäisyyksistä lähimpiin häiriintyviin kohteisiin on esitetty ympäristöministeriön ohjeen I/2010 liitteessä 4 ”Eläinsuojien vähimmäisetäisyydet. Uusien talouskeskusten ulkopuolelle rakennettavien kotieläinsuojien vähimmäisetäisyys suosituksien häiriintyvistä kohteesta.” Nyt kyseessä olevassa tapauksessa uuteen pihattoon tulisi tilat 220 lypsy-lehmälle ja 34 vasikalle. Tällöin uuteen pihattoon tulisi eläinyksiköitä noin 1 516, jotka on laskettu ympäristöministeriön ohjeen I/2010 liitteen 3 eläinyksikkökertoimilla. Täten uuden pihatton vähimmäisetäisyys suositus olisi arviolta runsaat 300 metriä. Hakemuksen mukainen toiminta ottaen huomioon annetut lupamääräykset ei etäisyyksien tai alueen aikaisemman käytön perusteella aiheuta merkittävää ympäristön pilaantumista eikä naapurustolle kohtuutonta rasitusta tai haittaa, joka katsottaisiin eräistä naapurussuhteista annetun lain 17 §:n mukaiseksi kohtuuttomaksi haitaksi.

Etelä-Suomen aluehallintovirasto on myöntänyt ympäristöluvan Nro 60/2013/1, 22.3.2013 tiloilla Kuha RN:o 15:18 ja Tikkala RN:o 10:35 eläinsuojan toiminnalle ja toiminnan laajentamiselle, mutta päätös on valituksenalainen. Uusi pihattonavetta oli tarkoitus rakentaa tilakeskuksen eteläpuolelle peltoalueelle kiinteistölle Tikkala (kiinteistötunnus 407-409-0010-0035). Jos edellä mainittu päätös saa lainvoiman ja uusi pihattonavetta rakennetaan päätöksen tarkoittamalle paikalle peltoalueelle, niin samalle kiinteistölle metsäalueelle ei saa toteuttaa toista pihattonavetta tämän ympäristöluvan perusteella.

Asiassa on otettu soveltuvin osin huomioon Kymijoen-Suomenlahden vesienhoitoalueen vesienhoitosuunnitelma vuoteen 2015, joka perustuu lakiin

vesienhoidon järjestämisestä (1299/2004). Eläinsuojan toiminnassa nykykäytännön mukaiset vesiensuojelutoimenpiteet perustuvat pääosin nitraattiasetukseen, kuten lannan varastointi tiiviissä lantavarastoissa. Vesienhoitosuunnitelman lisätoimenpiteistä on eläinsuojia koskien keskeistä niiden ravinnepäästöjen hallinta edellyttämällä riittävää määrää lannan levitykseen soveltuvaa lannanlevitysalaa ja tämä on otettu lupamääräyksissä huomioon.

Lupamääräysten perustelut

Määräys 1. Valtioneuvoston asetuksessa maataloudesta peräisin olevien nitraattien vesiin pääsyn rajoittamisesta (931/2000) 4 §:ssä säädetään, että lannan varastointitilojen ja lantakourujen tulee olla vesitiiviitä. Rakenteiden ja laitteiden tulee olla sellaisia, ettei lannan varastointitilan tyhjennyksen ja lannan siirron aikana tapahdu vuotoja.

Jätevedet on johdettava ja käsiteltävä siten, ettei niistä aiheudu terveyshaittaa tai ympäristön pilaantumista. Päästöjä vesiin saattaisi aiheutua lantavarastojen vuodoista, ylitäytöistä, tyhjennyksistä sekä pesuvesistä, mikäli toimintaa ei harjoitettaisi riittävällä huolellisuudella ja varovaisuudella.

Pesunä muita jätevesiä ei saa johtaa käsittelemättöminä ojaan tai muuhun omaan vesien pilaantumisvaaran vuoksi, vaan niille tulee olla hyväksyttävä käsittely, kuten johtaminen lietesäiliöön. Wc-vedet käsiteltävä vastaavalla tavalla kuin on määrätty talousjätevesien käsittelystä viemäriverkostojen ulkopuolisilla alueilla annetussa valtioneuvoston asetuksessa (209/2011). (YSL 43 §, NaapL 17 §, VNA 931/2000, VNA 209/2011)

Määräys 2. Noin 300–900 metrin päässä eläinsuojasta on ulkopuolisten omistamia asuinrakennuksia piha-alueineen. Tämän vuoksi kohtuuttomien hajuhaittojen ehkäisemiseen on kiinnitettävä huomiota.

Vanhat lietelantasäiliöt sijaitsevat vanhan navetan alla, joten ne on katettu kiinteästi. Uusi lietelantasäiliö on tarvittaessa katettava kelluvalla katteella. Jos säiliön pinnalle muodostuu luonnollinen tiivis ja tehokas katekerros, ylimääräistä kateainetta ei tällöin tarvita. Lietelantaa separoitaessa katekerros on pyrittävä pitämään ehjänä. Jos separoinnissa syntyvää nestemäistä lantajaetta säilytetään pidemmän aikaa erillisessä avosäiliössä, myös siihen on sovellettava määräyksen 2.1. vaatimuksia.

Jotta voidaan pienentää eläinsuojan lietelantavarastojen tyhjennyksen ja lannan levityksen yhdessä aiheuttamaa kokonaishajuhaittaa, on eläinsuojan välittömässä läheisyydessä käytettävä lannan levityksessä sijoitettava vaunua tai levitetty lanta on mullattava välittömästi.

Yleisillä juhlapäivillä tarkoitetaan uudenvuodenpäivää, loppiaista, pitkäperjantaita, 1. ja 2. pääsiäispäivää, vappua, helatorstaita, helluntaipäivää, juhannusaattoa, juhannuspäivää, pyhäinpäivää, itsenäisyyspäivää, jouluaattoa, joulupäivää, Tapaninpäivää sekä uudenvuodenaattoa. (YSL 6 §, 43 §, YSA 37 §, NaapL 17 §)

Määräys 3. Valtioneuvoston päätöksessä melutason ohjearvoista N:o 993/1992 on asumiseen käytettävillä alueilla, virkistysalueilla taajamien välittömässä läheisyydessä sekä hoito- ja oppilaitoksia palvelevilla alueilla ohjeena, että melutaso ei saa ylittää ulkona melun A-painotetun ekvivalenttimelutason (L_{Aeq}) päiväarvoa (klo 7–22) 55 dB eikä yöohjearvoa (klo 22–7) 50 dB. Toiminnasta aiheutuvia yö- ja päiväaikaista melutasoja on rajoitettu kyseisen valtioneuvoston ohjeen mukaisesti. (YSL 43 §, NaapL 17 §)

Määräykset 4. ja 5. Jätteitä ja vaarallisia jätteitä koskevat määräykset on annettu jätteiden määrän vähentämiseksi, asianmukaisen jätehuollon järjestämiseksi ja jätteistä aiheutuvan ympäristön pilaantumisen ehkäisemiseksi. Jätelain (646/2011) 8 §:n mukaan kaikessa toiminnassa on mahdollisuuksien mukaan noudatettava seuraavaa etusijajärjestystä: Ensisijaisesti on vähennettävä syntyvän jätteen määrää ja haitallisuutta. Jos jätettä kuitenkin syntyy, jätteen haltijan on ensisijaisesti valmistettava jäte uudelleenkäyttöä varten tai toissijaisesti kierrätettävä se. Jos kierrätys ei ole mahdollista, jätteen haltijan on hyödynnettävä jäte muulla tavoin, mukaan lukien hyödyntäminen energiana. Jos hyödyntäminen ei ole mahdollista, jäte on loppukäsiteltävä.

Jätelain 13 §:n mukaan jätettä ei saa hylätä tai käsitellä hallitsemattomasti. Jätteestä ja jätehuollosta ei saa aiheutua vaaraa tai haittaa terveydelle tai ympäristölle, roskaantumista, yleisen turvallisuuden heikentymistä taikka muuta näihin rinnastettavaa yleisen tai yksityisen edun loukkausta.

Eläinjätteen asianmukaisella hävittämisellä voidaan rajoittaa mahdollisten eläintautien leviämistä tilan ulkopuolelle ja tästä aiheutuvaa ihmisten ja eläinten terveyteen kohdistuvaa vaaraa. Eläinjätteen käsittelystä säädetään lisäksi muiden kuin ihmisravinnoksi tarkoitettujen eläimistä saatavien sivutuotteiden ja niistä johdettujen tuotteiden terveyssäännöistä sekä asetuksen (EY) N:o 1774/2002 kumoamisesta annetun Euroopan parlamentin ja neuvoston asetuksessa (EY) N:o 1069/2009 (sivutuoteasetus). (YSL 43 §, 45 §, YSA 37 §, JL 8 §, 13 §, NaapL 17 §)

Määräys 6. Ympäristönsuojelulain (86/2000) 11 §:n nojalla on annettu valtioneuvoston asetus maataloudesta peräisin olevien nitraattien vesiin pääsyn rajoittamisesta (931/2000). Asetuksen 4 §:n 1 momentin mukaan lannan ja virtsan varastointitilan tulee olla riittävän suuri, että siihen voidaan varastoida 12 kuukauden aikana kertynyt lanta. 2 momentin mukaan varastointitilojen mitoituksessa noudatetaan asetuksen liitteessä 2 olevia mitoitusperusteita.

Vaadittavassa lietelannan varastointitilavuudessa on huomioitu, että osa eläimistä laiduntaa ja se vähentäisi eläinten tuottamaa lietelannan määrää. Ympäristöministeriön ohjeen ”Kotieläintalouden ympäristönsuojelu, ympäristöhallinnon ohjeita I/2010” mukaan lietesäiliö tulee rakentaa vesitiiviistä materiaalista, jotta lannan aineosat eivät pääse ympäristöön. Ohjeen mukaan betonin tulee täyttää maa- ja metsätalousministeriön lujuus- ja sääkestovaatimukset (MMM-RMO C4). Myös muissa rakenteissa tulee käyttää vaatimukset täyttäviä materiaaleja. Uudet eläinsuojan yhteydessä olevat

lietesäiliöt tulee täyttää altapäin. Betonielementeistä rakennetun säiliön koon tulee mahdollistaa lietteen riittävän tehokas sekoittaminen. Suurissa, yli 2 500 m³:n kokoisissa lietesäiliöissä riskit säiliön kestävyydelle kasvavat, eikä niitä suositella rakennettavaksi.

MMM-RMO C4:n mukaan lietelantavarastojen rakenteissa käytetyn betonin tulee olla vähintään K30-2 luokkaa ja säänkestävää. Laskettu halkeamaleveys ei saa ylittää 0,3 mm. Varastotilavuudeltaan yli 500 m³:n liete- ja virtsasäiliöiden mitoituksessa sisäpuolisille nestekuormille ei saa ottaa huomioon ympäröivän maan painetta. Vaadittava raudoituksen suojabetonipeitteen paksuus lantaa ja virtsaa vasten on 30 mm. Rakenteet valitaan ja suunnitellaan ottaen huomioon säiliön aggressiiviset ympäristöolosuhteet.

Maankäyttö- ja rakennuslain (132/1999) mukaisten lupamenettelyjen yhteydessä määrätään tarvittaessa erityissuunnitelmien, kuten rakennesuunnitelmien, ja selvitysten toimittamisesta kunnan rakennusvalvontaviranomaiselle. Koska suuriin lietelantasäiliöihin, jotka on rakennettu osittain maan pinnan yläpuolelle, liittyy myös ympäristöonnettomuuden ja vesistön pilaantumisen riski, on rakennettavan lietelantasäiliön rakennesuunnitelmat ja lujuuslaskelmat toimitettava tiedoksi myös Uudenmaan elinkeino-, liikenne- ja ympäristökeskukselle. Näin myös ympäristölupaa valvova viranomainen voi tarvittaessa todennuttaa, että säiliön suunnittelussa on menettely asianmukaisesti ja lupamääräyksessä 6.3. esitetyt säiliön kestävyysvaatimukset on otettu huomioon säiliön rakennesuunnittelussa ja sen rakennelaskelmissa.

Hakemuksen mukaan eläinsuojan yhteyteen rakennettaisiin yksi uusi 5 073 m³:n lietelantasäiliö tai kaksi pienempää. Lupamääräyksessä on mahdollistettu tarvittavan allastilavuuden rakentaminen vaihtoehtoisesti myös kahtena erillisenä altaana. (YSL 43 §, YSA 37 §, VNA 931/2000)

Määräykset 7., 8. ja 11. Valtioneuvoston asetuksessa maataloudesta peräisin olevien nitraattien vesiin pääsyn rajoittamisesta (931/2000) 4 §:ssä säädetään, että lannan varastointitilojen ja lantakourujen tulee olla vesitiiviitä. Rakenteiden ja laitteiden tulee olla sellaisia, ettei lannan varastointitilan tyhjennyksen ja lannan siirron aikana tapahdu vuotoja. Jotta voidaan estää lannan, virtsan ja muiden jätevesien pääsy pinta- ja pohjavesiin sekä maaperään, on niiden käsittely oltava asianmukaista ja huolellista. (YSL 43 §, VNA 931/2000)

Määräys 7. Lantavarastojen vuosittaisella perusteellisella tyhjentämisellä varmistetaan varastojen hyötytilavuuden säilyminen suunnitelmien mukaisena. Säiliön pohjalle kertyneet mahdolliset saostumat poistetaan. Samalla rakenteet voidaan tarkastaa mahdollisten vaurioiden havaitsemiseksi. (YSL 43 §, VNA 931/2000)

Määräys 9. Kemikaalien varastoinnissa ja käytössä on otettava huomioon kunkin valmisteen käyttöturvallisuustiedotteessa annetut määräykset. Varastoastioiden ja säiliöiden on sovellettava käyttötarkoitukseensa ja niiden kunto on tarkastettava riittävän usein.

Omien työkoneiden tankkausta varten on käytettävissä kaksi polttoainesäiliötä, joiden kokonaistilavuus on 12 m³. Polttoaineiden varastointia koskevat määräykset ovat annettu ympäristönsuojelulain mukaan ja ovat samankaltaisia kuin mitä yleensä on määrätty eläinsuojalupien yhteydessä. Vaikka polttonestesäiliöiden yhteistilavuus on yli 10 m³, niin toimintaan ei kuitenkaan sovelleta vuonna 2010 voimaan tullutta nestemäisten polttoaineiden jakeluasemien ympäristönsuojeluvuorokausista annettua valtioneuvoston asetusta (444/2010), koska polttoainetta ei myydä tai luovuteta tilan ulkopuolisille moottoriajoneuvojen polttoaineeksi.

Varastoitavien polttonesteiden kokonaismäärän ollessa yli 10 t on varastoinnista kuitenkin tehtävä vaarallisten kemikaalien ja räjähteiden käsittelyn turvallisuudesta annetun lain (390/2005) 24 §:n mukainen vaarallisten kemikaalien vähäistä teollista käsittelyä ja varastointia koskeva ilmoitus pelastusviranomaiselle. Pelastusviranomaisen tekee ilmoituksen johdosta päätöksen ja voi antaa siinä tarpeellisia ehtoja turvallisuusvaatimusten täyttämiseksi. (YSL 43 §)

Määräykset 10.–12. Häiriötilanteista tiedottaminen on tarpeen päästöjen valvonnan toteuttamiseksi. Jotta vahingon tai onnettomuuden vuoksi ympäristöön päässeestä lannasta tai muusta ympäristöä kuormittava jätteestä tai aineesta aiheutuvat haitat olisivat mahdollisimman pienet, on onnettomuusmassat kerättävä talteen välittömästi. Haitallisten ympäristövaikutusten estämiseksi häiriö-, vahinko- ja onnettomuustilanteisiin varautuminen on tarpeen. Varautuminen on oltava suunnitelmallista. (YSL 5 §, 7 §, 8 §, 43 §, 62 §, YSA 30 §)

Määräykset 10–12. Määräykset varautumisesta poikkeuksellisiin tilanteisiin ja poikkeustilannesuunnitelman ajantasaisuus on tarpeen ympäristön pilaantumisen ehkäisemiseksi. Ympäristönsuojelulain 5 §:n 2 momentin mukaan, jos toiminnasta aiheutuu tai uhkaa välittömästi aiheutua ympäristön pilaantumista, toiminnanharjoittajan on viipymättä ryhdyttävä tarpeellisiin toimenpiteisiin pilaantumisen ehkäisemiseksi tai jos pilaantumista on jo tapahtunut, sen rajoittamiseksi mahdollisimman vähäisiksi. Työntekijöitten kouluttaminen, häiriö- ja poikkeustilanteiden varautumissuunnitelma, mahdollisen ympäristöön päässeeseen lannan tai muun ympäristöä kuormittavan jätteen tai aineen kokoaminen ja imeytysaineiden helppo saatavuus vähentävät maaperän ja pinta- ja pohjavesien pilaantumisen riskiä. Valvontaviranomainen voi tarvittaessa antaa ohjeita ympäristöhaitan torjumiseksi. Luvan saajan on oltava riittävästi selvillä toimintansa riskeistä, niiden ympäristövaikutuksista ja haitallisten vaikutusten vähentämismahdollisuuksista. (YSL 5 §, 7 §, 8 §, 43 §, 62 §, YSA 30 §, JL 13 §)

Määräys 13. Hyvissä ajoin ennen toiminnan lopettamista on esitettävä yksityiskohtainen suunnitelma toiminnan lopettamiseen liittyvistä toiminnoista, kuten lantavarastojen tyhjentämisistä ja jätteiden edelleen toimittamisista. (YSL 43 §, 81 §, 90 §, JL 8 §, 13 §)

Määräys 14. Eläinsuojatoimintaa harjoittavalla tulee olla käytettävissään riittävästi lannan levitykseen soveltuvaa peltoa. Lantaa voidaan myös toi-

mittaa ympäristöluvan omaavaan laitokseen käsiteltäväksi. Lannan hyödyntämisellä lannoitteena pelloilla tarkoitetaan lannan käyttöä siten, että ei tapahdu peltojen ylilannoitusta eikä aiheudu siitä tai virheelliseen ajankohtaan suoritetusta levityksestä johtuvaa ravinteiden huuhtoutumisriskiä. Peltoalavaatimus on laskettu siten, että käytettävissä on vähintään yksi peltohehtaari 1,3 lypsylehmää kohden, yksi peltohehtaari 3,5 hiehoa kohden ja yksi peltohehtaari 11 vasikkaa kohden. Vaatimus perustuu kotieläinten vuoden aikana lannassa erittämän typen ja fosforin keskimääräisiin määriin ympäristöministeriön ohjeen Kotieläintalouden ympäristönsuojelu, ympäristöhallinnon ohjeita I/2010 mukaisesti. Hakemuksessa esitetty lannan levitysala on riittävä. Vesienhoitosuunnitelmassa, joka perustuu lakiin vesienhoidon järjestämisestä, edellytetään myös lannan hyödyntämistä ja vesien suojeleminen näkökohtien huomioon ottamista. (YSL 43 §)

Määräys 15. Kulkuväylien ja eläinsuojan sisäänkäyntien edustojen tulee olla päällysteiltään sellaisia, että ne eivät tallaudu ja liety. Näin voidaan estää ravinteiden kulkeutuminen maaperään sekä pinta- ja pohjavesiin. Laiduntaminen on toteutettava siten, että pintavesien pilaantumisen vaara on mahdollisimman vähäinen eikä pohjavesien pilaantumisvaaraa synny. Tiivis pohjaisille alueille kertyvä lanta on mahdollista poistaa, ja alueen muotoilulla voidaan estää likaisten vesien kulkeutuminen maastoon. (YSL 7 §, 8 §, 43 §, NaapL 17 §)

Määräys 16. Eläinsuojasta 300–900 metrin päässä on ulkopuolisten omistamia asuinrakennuksia piha-alueineen. Tämän vuoksi kärpäshaittojen vähentämiseen ja eläinsuojan siistinä pitämiseen on kiinnitettävä riittävästi huomiota. Haittaeläinten, kuten rottien, torjunta on järjestettävä. (YSL 43 §, NaapL 17 §)

Määräys 17. Luvan hakijalla ei ole vielä yksityiskohtaista tietoa käytettävästä separointilaitteistosta, sen erottelutehosta tai arviota ravinteiden jakautumisesta eri fraktioihin. Tämän vuoksi aluehallintovirasto on edellyttänyt toimitettavaksi valvontaviranomaiselle ja kunnan ympäristönsuojeluviranomaiselle selvityksen separoinnista. Luvan lähtökohtana on ollut, että lietelannan separointi ei aiheuta poikkeavaa hajuhaittaa tai sellaista jatkuvaa haitallista melua, jota ei voida meluntorjuntatoimin estää. (YSL 43 §, VNA 831/2000)

Määräykset 18. ja 19. Tarkkailua, raportointia ja kirjanpitoa koskevat määräykset ovat tarpeen valvonnan ja tarkkailun toteuttamiseksi. Toiminnasta saamiensa tietojen perusteella viranomainen voi seurata eläinsuojan toiminnan lainmukaisuutta ja luvassa annettujen määräysten noudattamista. Lannanlevitysalojen kirjaamisella ja raportoimisella varmistetaan, että käytössä olevien lannan levitysalojen määrä on aina riittävä suhteessa toiminnassa syntyvään lannan määrään.

Jätelain 122 §:n mukaan valvontaviranomaisella on oikeus pyynnöstä saada jätteen haltijalta tai muulta jätehuollon toimijalta lain ja sen nojalla annettujen säädösten ja määräysten tai tehtävien hoitamista varten tarpeelliset tiedot. Jätelain (646/2011) 118 §:ssä ja 119 §:ssä on annettu velvoit-

teet jätteiden kirjanpidosta. Vuosiraportointi on tehtävä Uudenmaan elinkeino-, liikenne- ja ympäristökeskukselle ympäristöhallinnon tietojärjestelmän kautta. Raportoitaessa jätetietoja jätteet on luokiteltava siten kuin luokittelusta on määrätty jätelaissa (646/2011) ja jätteistä annetun valtioneuvoston asetuksen (179/2012) 4 §:ssä ja liitteessä 4. Jätelain 119 §:n mukaan jätteitä koskeva kirjanpito on säilytettävä kirjallisesti tai sähköisesti kuusi vuotta. (YSL 43 §, 45 §, 46 §, 108 §, JL 12 §, 118 §, 119 §, 120 §, 122 §, VNAJ 4 §, 20 §, 22 § ja liite 4)

VASTAUS LAUSUNTOIHIN JA MUISTUTUKSESSA ESITETTYIHIN YKSILÖITYIHIN VAATIMUKSIIN

Luvan hakija on omalta osaltaan vastannut annettuihin lausuntoihin ja toimitettuun muistutukseen.

Lausunnoissa ja muistutuksissa esitetyt näkökohdat ja vaatimukset on otettu huomioon tässä lupapäätöksessä ja sen määräyksistä ja perusteluista ilmenevällä tavalla. Lisäksi esitetään vastauksena lausuntoihin seuraava:

Tässä päätöksessä on annettu määräykset 1.–13. ympäristön pilaantumisen ehkäisemiseksi, kuten päästöistä vesiin, ilmaan, melusta, jätteistä ja niiden käsittelystä ja hyödyntämisestä, varastoinnista sekä häiriötilanteista ja muista poikkeuksellisista tilanteista. Asianmukaisen lannanlevitysalan riittävydestä on annettu määräys 14. ja laidunnuksesta määräys 15. Kärpäshaittojen ja haittaeläinten torjunnasta on annettu määräys 16. Tarkkailusta ja raportoinnista on annettu määräykset 18. ja 19.

Porvoon kaupungin terveydensuojelijaoston lausunnossa on kiinnitetty huomiota lannan levitykseen ja siitä mahdollisesti aiheutuviin ympäristöhaittoihin, kuten hajuhaittoihin ja pohja- ja talousveden laadun heikkenemiseen. Aluehallintovirasto toteaa, että eläinsuojan ympäristölupa koskee eläintenpitoa tuotantorakennuksessa. Eläinsuojaan kuuluu toiminnallisesti myös eläinten tuottaman lannan varastointi sekä rehunvalmistus ja varastointi tuotantorakennuksen yhteydessä. Sen sijaan lannan levitys eläinsuojan lähialuetta kauemmille pellolle ei kuulu lähtökohtaisesti luvanvaraiseen toimintaan.

Lupaharkinnassa on otettu huomioon toiminnanharjoittajan käytävissä oleva peltoala lannan levitykseen harkittaessa eläinmäärän hyväksyttävyyttä. Lupamääräyksessä 14. on edellytetty, että toiminnanharjoittajalla on oltava aina käytävissään riittävä määrä asianmukaista lannanlevitysalaa. Edellytetty peltoala täyttää ympäristöministeriön ohjeen Kotieläintalouden ympäristönsuojelu, ympäristöhallinnon ohjeita I/2010, suositukset.

Aluehallintovirasto ei ole antanut siten varsinaisia lupamääräyksiä lannan levityksestä muualle kuin eläinsuojan välittömään läheisyyteen. Lannan hyödyntäjä on velvollinen noudattamaan lannan levityksessä muutenkin, mitä ympäristönsuojelulaissa (86/2000) ja valtioneuvoston asetuksessa

maataloudesta peräisin olevien nitraattien vesiin pääsyn rajoittamisesta (931/2000) todetaan. Valtioneuvoston asetuksen (931/2000) lannan levitystä koskevista vaatimuksista on kerrottu lupamääräyksen 14. perusteluissa. Lannan levityksestä ei saa aiheutua muuallakaan kuin eläinsuojan läheisyydessä eräistä naapurussuhteista annetun lain (26/1920) 17 §:n mukaista kohtuutonta rasitusta ja tämä on aina otettava huomioon levitetäessä lantaa lähellä asuinrakennuksia ja niiden piha-alueita.

PÄÄTÖKSEN TÄYTÄNTÖÖNPANO

Tämä päätös on lainvoimainen valitusajan päätyttyä, mikäli päätökseen ei haeta muutosta.

LUVAN VOIMASSAOLO JA LUPAMÄÄRÄYSTEN TARKISTAMINEN

Luvan voimassaolo

Lupa on voimassa toistaiseksi. Toiminnan olennaiseen laajentamiseen ja muuttamiseen on oltava lupa. (YSL 28 §)

Lupamääräysten tarkistaminen

Luvan saajan on toimitettava aluehallintovirastolle hakemus lupamääräysten tarkistamiseksi viimeistään 30.11.2021 mennessä. Hakemukseen on liitettävä yhteenveto päästöjen ja ympäristövaikutusten kehittymisestä ja niiden ehkäisemis- ja vähentämistoimista, selvitys maitojuonejätevesien mahdollisesta johtamisesta vesihuoltolaitoksen viemäriin, selvitys parhaan käyttökelpoisen tekniikan toteuttamisesta toiminnassa ja mahdollisuuksista tehostaa toiminnasta aiheutuvien ympäristöhaittojen ehkäisemistä ja vähentämistä, tiedot alueen kaavoituksessa ja maankäytössä tapahtuneista muutoksista sekä muut ympäristönsuojeluasetuksen 8–12 §:ssä säädetyt tiedot soveltuvin osin. (YSL 55 §)

Korvattavat päätökset

Tämä päätös korvaa Uudenmaan ympäristökeskuksen Martti Onnille myöntämän navetan ympäristölupapäätöksen No YS 620/7.6.2004. Jos päätös saa lainvoiman ennen kuin Etelä-Suomen aluehallintoviraston 22.3.2013 myöntämä ympäristölupa Nro 60/2013/1 tulee lainvoimaiseksi, korvaa lupa myös luvan Nro 60/2013/1.

Lupaa ankaramman asetuksen noudattaminen

Jos asetuksella annetaan säännöksiä, jotka ovat ankarampia kuin tämän päätöksen lupamääräykset, tai luvasta poikkeavia säännöksiä luvan voimassaolosta tai tarkistamisesta, on asetusta luvan estämättä noudatettava. (YSL 56 §)

SOVELLETUT SÄÄNNÖKSET

Ympäristönsuojelulaki (86/2000) 4, 5, 6, 7, 8, 28, 31, 36–38, 41, 42, 43, 45, 50, 52, 53, 54, 55, 56, 62, 81, 90, 96, 97, 100, 105, 108 §
 Ympäristönsuojeluasetus (169/2000) 1, 5, 19, 30, 37 §
 Jätelaki (646/2011) 8, 13, 15, 16, 118, 119 §
 Valtioneuvoston asetus jätteistä (179/2012) liite 4
 Laki eräistä naapurussuhteista (26/1920) 17 §
 Valtioneuvoston asetus maataloudesta peräisin olevien nitraattien vesiin pääsyn rajoittamisesta (931/2000)
 Valtion maksuperustelaki (150/1992)
 Valtioneuvoston asetus aluehallintovirastojen maksuista vuosina 2012 ja 2013 (1572/2011)

KÄSITTELYMAKSU JA SEN MÄÄRÄYTYMINEN

Tämän ympäristöluvan käsittelystä perittävä maksu on 3 655 €.

Lasku lähetetään erikseen myöhemmin Valtion talous- ja henkilöstöhallinnon palvelukeskuksesta.

Ympäristönsuojelulain 105 §:n mukaan luvan käsittelystä voidaan periä maksu, jonka suuruutta määrittäessä noudatetaan valtion maksuperusteissa (150/1992) ja sen nojalla annettavassa valtioneuvoston asetuksessa säädetään. Lupahakemuksen vireille tullessa voimassa olevan aluehallintovirastojen maksuista vuosina 2012 ja 2013 annetun valtioneuvoston asetuksen 1572/2011) liitteen mukaan eläinsuojan, joka on tarkoitettu vähintään 150 lypsylehmälle, kiinteä maksu on 7 310 euroa. Toiminnan olennaista muuttamista (ympäristönsuojelulain 28 §:n 3 momentti) tai lupamääräysten tarkistamista (ympäristönsuojelulain 55 §:n 2 momentti) koskevan lupahakemuksen käsittelystä peritään maksu, jonka suuruus on 50 prosenttia taulukon mukaisesta maksusta.

LUPAPÄÄTÖKSESTÄ TIEDOTTAMINEN

Päätös

Maatalousyhtymä Onnila Martti, Turo ja Ulla
 Kuhantie 73
 07820 Porlammi

Jäljennös päätöksestä

Lapinjärven kunnanhallitus
 Lapinjärven kunnan terveydensuojeluviranomainen
 Lapinjärven kunnan ympäristönsuojeluviranomainen
 Uudenmaan elinkeino-, liikenne- ja ympäristökeskus (sähköisesti)
 Vaasan hallinto-oikeus (sähköisesti)

Suomen ympäristökeskus (sähköisesti)

Ilmoitus päätöksestä

Asianosaisille listan dpo ESAVI-174-04-08-2013 mukaan.

Ilmoittaminen ilmoitustauluilla ja lehdissä

Tieto päätöksen antamisesta julkaistaan Etelä-Suomen aluehallintoviraston ympäristölupavastuualueen ilmoitustaululla ja päätöksestä kuulutetaan Lapinjärven kunnan virallisella ilmoitustaululla.

Kuulutuksesta ilmoitetaan Loviisan Sanomat ja Östra Nyland -nimisissä sanomalehdissä.

MUUTOKSENHAKU

Päätökseen saa hakea muutosta Vaasan hallinto-oikeudelta valittamalla. Asian käsittelystä perittävästä maksusta valitetaan samassa järjestyksessä kuin pääasiasta. (YSL 96 §)

Valitusoikeus lupapäätöksestä on luvan hakijalla ja niillä, joiden oikeutta tai etua asia saattaa koskea, sekä niillä viranomaisilla, joiden tehtävänä on valvoa asiassa yleistä etua. (YSL 97 §)

Liitteet

Liite 1. Asemapiirros

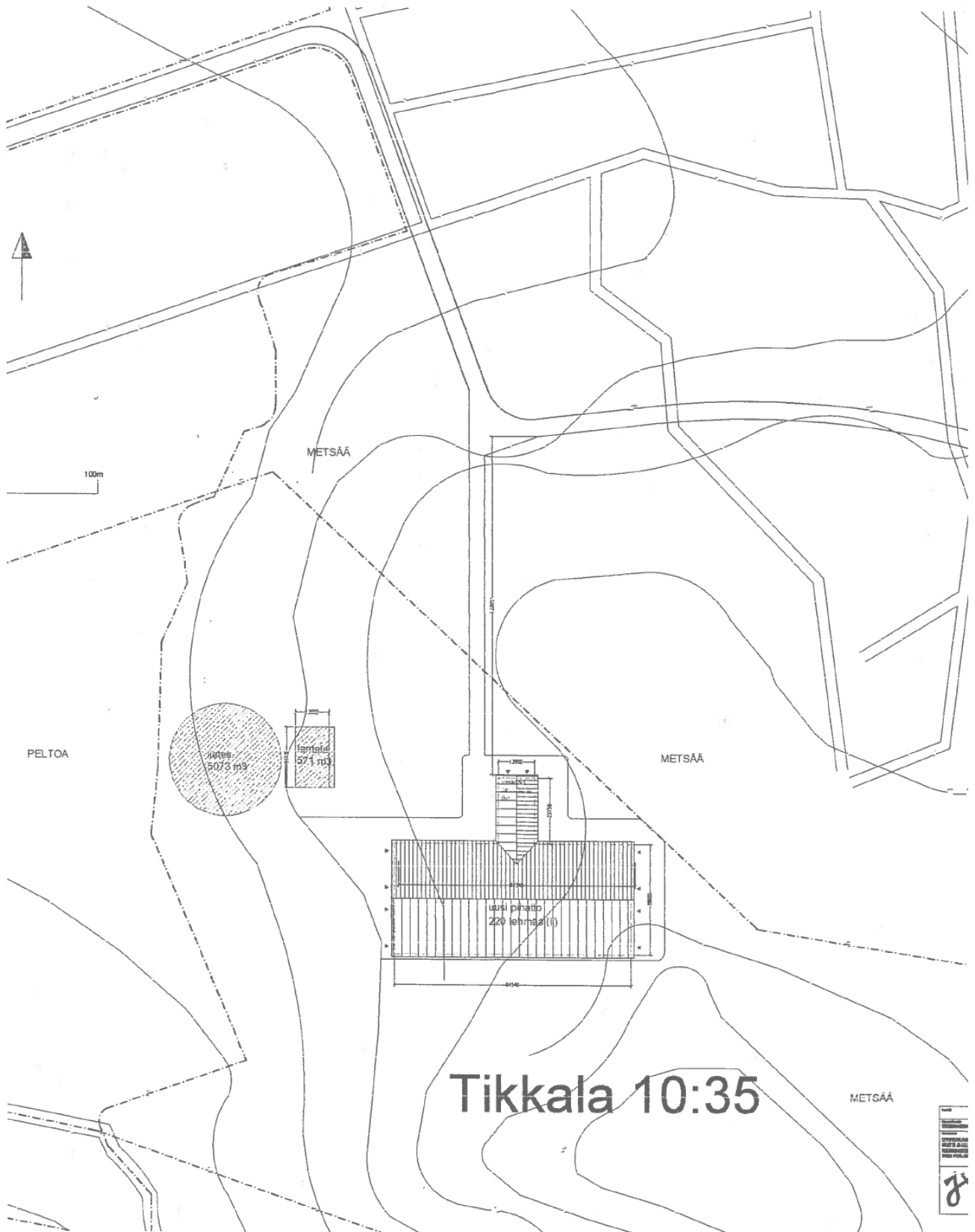
Liite 2. Valitusosoitus

Liite 3. Esittelijän eriävä mielipide

Harri Majander

Arja Johansson

Asian on ratkaissut ympäristöneuvos Harri Majander. Asian on esitellyt ympäristöylitarkastaja Arja Johansson. Esittelijän eriävä mielipide on liitteenä 3.



Tikkala 10:35

VALITUSOSOITUS

Valitusviranomainen Etelä-Suomen aluehallintoviraston päätökseen saa hakea valittamalla muutosta **Vaasan hallinto-oikeudelta**. Asian käsittelystä perittävistä maksusta valitaan samassa järjestyksessä kuin pääasiasta.

Valitusaika Määräaika valituksen tekemiseen on kolmekymmentä (30) päivää tämän päätöksen antopäivästä sitä määräaikaan lukematta. Valitusaika päättyy **13.12.2013**.

Valitusoikeus Päätöksestä voivat valittaa ne, joiden oikeutta tai etua asia saattaa koskea, sekä vaikutusalueella ympäristön-, terveyden- tai luonnonsuojelun tai asuin ympäristön viihtyisyyden edistämiseksi toimivat rekisteröidyt yhdistykset tai säätiöt, asianomaiset kunnat, elinkeino-, liikenne- ja ympäristökeskukset, kuntien ympäristönsuojeluviranomaiset ja muut asiassa yleistä etua valvovat viranomaiset.

Valituksen sisältö Valituskirjelmässä, joka osoitetaan Vaasan hallinto-oikeudelle, on ilmoitettava

- päätös, johon haetaan muutosta
- valittajan nimi ja kotikunta
- postiosoite ja puhelinnumero ja mahdollinen sähköpostiosoite, joihin asiaa koskevat ilmoitukset valittajalle voidaan toimittaa (mikäli yhteystiedot muuttuvat, on niistä ilmoitettava Vaasan hallinto-oikeudelle, PL 204, 65101 Vaasa, sähköposti vaasa.hao@oikeus.fi)
- miltä kohdin päätökseen haetaan muutosta
- mitä muutoksia päätökseen vaaditaan tehtäväksi
- perusteet, joilla muutosta vaaditaan
- valittajan, laillisen edustajan tai asiamiehen allekirjoitus, ellei valitus kirjelmää toimiteta sähköisesti (faxilla tai sähköpostilla)

Valituksen liitteet Valituskirjelmään on liitettävä

- asiakirjat, joihin valittaja vetoaa vaatimuksensa tueksi, jollei niitä ole jo aikaisemmin toimitettu viranomaiselle
- mahdollisen asiamiehen valtakirja tai toimitettaessa valitus sähköisesti selvitys asiamiehen toimivallasta

Valituksen toimittaminen Etelä-Suomen aluehallintovirastolle

Valituskirjelmä liitteineen on toimitettava Etelä-Suomen aluehallintovirastolle. Valituskirjelmän on oltava perillä määräajan viimeisenä päivänä ennen virka-ajan päättymistä. Valituskirjelmä liitteineen voidaan myös lähettää postitse, faxina tai sähköpostilla. Sähköisesti (faxina tai sähköpostilla) toimitetun valituskirjelmän on oltava toimitettu niin, että se on käytettävissä vastaanotto-laitteessa tai tietojärjestelmässä määräajan viimeisenä päivänä ennen virka-ajan päättymistä.

Etelä-Suomen aluehallintoviraston yhteystiedot

käyntiosoite:	Ratapihantie 9, 00520 Helsinki
postiosoite:	PL 110, 00521 Helsinki
puhelin:	(vaihe) 029 501 6000
fax:	03 570 8002
sähköposti:	ymparistoluvat.etela@avi.fi
aukioloaika:	klo 8 - 16.15

Oikeudenkäyntimaksu Valittajalta peritään asian käsittelystä Vaasan hallinto-oikeudessa oikeudenkäyntimaksu 90 euroa. Tuomioistuinten ja eräiden oikeushallintoviranomaisten suoritteista perittävistä maksuista annetussa laissa on erikseen säädetty eräistä tapauksista, joissa maksua ei peritä.

ESITTELIJÄN ERIÄVÄ MIELIPIIDE

Päätökseen

Nro 222/2013/1

Ympäristöylitarkastaja Arja Johansson

Kohta "Korvattavat päätökset" olisi pitänyt kuulua seuraavasti:

Korvattavat päätökset

Tämä päätös korvaa Uudenmaan ympäristökeskuksen Martti Onnilalle myöntämän navetan ympäristölupapäätöksen No YS 620/7.6.2004.

Eriävän mielipiteen perustelut

Etelä-Suomen aluehallintoviraston ympäristölupapäätöksestä Nro 60/2013/1, 22.3.2013 on valitettu ja se on käsittelyssä Vaasan hallinto-oikeudessa. Valituksenalaista päätöstä Nro 60/2013/1, 22.3.2013 ei voida korvata nyt annettavalla päätöksellä.

Ympäristöylitarkastaja Arja Johansson